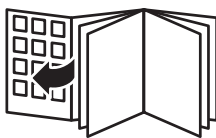


PHILIPS
sonicare

For Kids 3+



— |

| —

— |

| —

English	6	Русский	105
Azərbaycanca	9	Тоҷикӣ	108
Čeština	12	Українська	111
Dansk	15	Қазақша	114
Deutsch	18	Հայերեն	117
Eesti	21	ქართული ენა	120
Español	24	עברית	123
Español	27		
Français	30		
Français (Canada)	33		
Hrvatski	36		
Italiano	39		
Latviešu	42		
Lietuviškai	45		
Magyar	48		
Nederlands	51		
Norsk	54		
O'zbek	57		
Polski	60		
Português	63		
Română	66		
Shqip	69		
Slovenščina	72		
Slovensky	75		
Srpski	78		
Suomi	81		
Svenska	84		
Türkçe	87		
Türkmençe	90		
Ελληνικά	93		
Български	96		
Кыргызча	99		
Македонски	102		

Removing the rechargeable battery

The built-in rechargeable battery can be removed for disposal. If you are not comfortable disassembling electronics or if otherwise instructed in the product manual, please seek professional assistance at your local electronics recycling or repair shop.

Battery removal should only be performed by adults. Keep batteries and tools out of reach of children to prevent hazards.

Take any necessary safety precautions when you handle tools to open the appliance and when you dispose of the rechargeable battery.

Be sure to protect your eyes, hands, fingers, and the surface on which you work.

When you handle batteries, make sure that your hands, the toothbrush, and the batteries are dry.

To avoid accidental short-circuiting of batteries after removal, do not let battery terminals come into contact with metal objects (e.g. coins, hairpins, rings). Do not wrap batteries in aluminum foil. Tape battery terminals or put batteries in a plastic bag before you discard them.

Do not reinstall battery once it has been removed for recycling. Consumer installation of battery may increase risk of fire or other potential safety hazards.

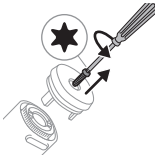
If batteries are damaged or leaking, avoid contact with the skin or eyes. If this occurs, immediately rinse well with water and seek medical care.

Removing the rechargeable battery

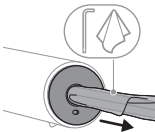
Before removing the battery, make sure that the battery is completely empty.

To remove the rechargeable battery, you will need these tools: A T8 or T10 torx screwdriver, a small cloth, a 5.5mm Allen wrench, tweezers, a plastic pry tool (or guitar pick), and a hard surface such as a table.

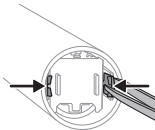
- 1 Deplete the rechargeable battery of any charge. To do this, remove the toothbrush from the charger, turn on the toothbrush and let it run until it stops. Repeat this step until you can no longer turn on the Philips Sonicare toothbrush.
- 2 Remove the brush head from the toothbrush.
- 3 Using a torx screwdriver, unscrew and remove (counterclockwise) the screw from the base of the toothbrush handle.



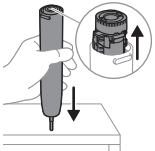
- 4 Wrap a small, thin cloth around the end of your Allen wrench, insert it into the end cap. Then, carefully pry the end cap out of the housing tube.



- 5 Use tweezers or a plastic pry tool to pry the two retention tabs away from the inside walls of the handle.

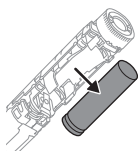


- 6 Once the tabs are away from the wall, release the internal assembly from the housing tube by inverting the handle and firmly pressing the metal shaft onto a solid surface (do not slam the handle down with force). If the internal components do not easily release from the housing tube, double check that you have completed step 5 above.
- 7 Gently pull the internal assembly to remove it from the base of the housing tube.



Caution: To avoid injury or damage to the product, be aware of the sharp edges and exposed electronic components.

8 English



- 8 Use a plastic pry tool to push or pry the battery out of the battery tray.

Caution: Do not use screwdriver or metal object to pry the battery out of the battery tray.



- 9 For battery disposal, cover the battery contacts of the used battery with tape to prevent any electrical short from residual battery charge. The used rechargeable battery can now be recycled through your community battery or electronics disposal process.

Yenidən doldurula bilən batareyanın çıxarılması

Daxili təkrar şarj edilə bilən batareya atılma üçün çıxarıla bilər. Elektronik hissələri sökmək sizin üçün rahat deyilsə və ya məhsulun istifadə təlimatında əksi göstərilibsə, yerli elektronikanın təkrar emalı və ya təmiri sexindən peşəkar dəstək əldə edin.

Batareyanın çıxarılması yalnız böyüklər tərəfindən həyata keçirilməlidir. Təhlükələrin qarşısını almaq üçün batareyaları və alətləri uşaqların əli çatmayan yerdə saxlayın.

Cihazı açanda və yenidən şarj edilə bilən batareyanı atarkən bütün zəruri ehtiyat tədbirlərinə riayət edin.

Gözlərinizi, əllərinizi, barmaqlarınızı və işlədiyiniz səthi qoruduğunuzdan əmin olun.

Batareyalarla işləyərkən əllərinizin, diş fırçasınızın və batareyaların quru olduğundan əmin olun.

Batareyaların çıxarıldıqdan sonra ani qısaqapanmanın qarşısını almaq üçün batareya terminallarının metal əşyalarla (məsələn, sikkələr, saç tokaları, üzüklər) təmas etməsinə yol verməyin. Batareyaları alüminium folqa ilə bükməyin. Batareya terminallarını atmazdan əvvəl onları bantlayın və plastik torbalara qoyun.

Batareyanı təkrar emal üçün çıxardıqdan sonra onu yenidən quraşdırmayın. İstehlakçı tərəfindən batareyanın quraşdırılması yanğın riskini və ya digər potensial təhlükəsizlik risklərini artırır.

Batareyalar zədələnersə və ya sızdırarsa, onların dəri və ya gözlə təmasından çəkinin. Bu baş verərsə, dərhal su ilə yaxşıca yuyun və həkimə müraciət edin.

Yenidən doldurula bilən batareyanın çıxarılması

Batareyanı çıxarmazdan əvvəl batareyanın tamamilə boş olduğundan əmin olun.

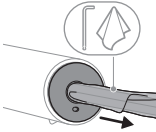
Yenidən şarj oluna bilən batareyanı çıxarmaq üçün sizə bu alətlər lazımdır: T8 və ya T10 ölçülü ulduzşəkilli

vintaçan, nazik bir parça, 5,5 mm-lik altüzlü qayka açarı, pinset, plastik açıcı (və ya mediator) və masa kimi sərt bir səth.

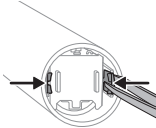
- 1 Təkrar şarj edilə bilən batareyanın bütün şarjını bitirin. Bunu etmək üçün diş fırçasını şarj cihazından çıxarın, diş fırçasını yandırın və dayanana qədər işləməsinə imkan verin. Bu addımı Philips Sonicare diş fırçasını artıq yandıra bilməyə qədər təkrarlayın.
- 2 Fırça başlığını diş fırçasından çıxarın.
- 3 Ulduzşəkilli ucluğu olan vintaçandan istifadə edərək, diş fırçasının korpusunun altındakı vinti açın və (saat əqrəbinin əksi istiqamətində) çıxarın.



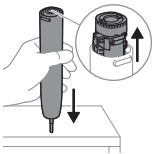
- 4 Altüzlü qayka açarınızın ucuna kiçik, nazik bir parça sarın, sonra onu qapağın uc hissəsinə daxil edin. Sonra qapağın uc hissəsinə korpus borusundan ehtiyatla çıxarın.



- 5 Tutacağı daxili divarlarından iki bərkidici çıxıntını ayırmaq üçün pinset və ya plastik açıcı alətdən istifadə edin.

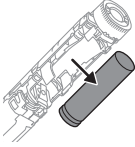


- 6 Çıxıntılar divardan ayrıldıqdan sonra, tutacağı tərsinə çevirin və metal milin ucunu bərk bir səthə möhkəm basaraq daxili mexanizmi korpus borusundan çıxarın (tutacağı güclə yerə çırpmayın). Daxili komponentlər korpus borusundan asanlıqla çıxmasa, yuxarıdakı 5-ci addımı tamamladığınızı iki dəfə yoxlayın.
- 7 Daxili dəsti korpus borusunun altından çıxarmaq üçün ehməlcə çəkin.



Diqqət: Yaralanmanın və ya məhsulun zədələnməsinin və ya qarşısını almaq üçün iti

kənarlara və açıq elektron komponentlərə diqqət yetirin.



- 8 Batareyanı yuvasından çıxarmaq üçün plastik açma aləti ilə itələyin və ya qaldırın.

Diqqət: Batareyanı batareyaya altlığından çıxarmaq üçün vintaçan və ya metal əşyadan istifadə etməyin.



- 9 Batareyanı atarkən, batareyanın qalıq şarj olunması səbəbindən qısaqapanmaların qarşısını almaq üçün istifadə edilmiş batareyanın terminallarını lentlə bağlayın. İstifadə olunmuş batareyanız indi ictimai batareyaya və ya elektronikanın təkrar emalı vasitəsilə təkrar emal oluna bilər.

Vyjmutí akumulátoru

Integrovanou dobíjecí baterii je možné z výrobku vyjmout, aby mohla být zlikvidována. Pokud si nejste ohledně rozebírání elektronických zařízení jistí nebo pokud je v návodu k produktu uvedeno něco jiného, vyhledejte odbornou pomoc v místním sběrném dvoře nebo v opravně elektroniky.

Vyjmutí baterie smí provádět pouze dospělé osoby. Baterie a nástroje uchovávejte mimo dosah dětí, abyste předešli možnému nebezpečí.

Při manipulaci s nářadím potřebným k otevření přístroje a při likvidaci dobíjecí baterie dbejte všech nezbytných bezpečnostních opatření.

Chraňte své oči, ruce, prsty a také povrch, na kterém pracujete.

Při manipulaci s bateriemi se ujistěte, že máte suché ruce a že zubní kartáček i baterie jsou suché.

Zabraňte nezáměrnému zkratování baterií po jejich vyjmutí z výrobku: nedovolte, aby se póly baterie dostaly do kontaktu s kovovými předměty (mince, sponky, prsteny). Nezabalujte baterie do hliníkové fólie. Před likvidací póly baterií přelepte páskou nebo je umístěte do plastového sáčku.

Jakmile baterii vyjmete, aby mohla být zrecyklována, znovu ji do zařízení neinstalujte. Instalace baterie zákazníkem může zvyšovat riziko požáru nebo dalších potenciálních bezpečnostních rizik.

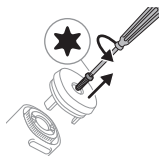
Pokud jsou baterie poškozené nebo z nich uniká jakákoli látka, vyhněte se kontaktu takové baterie s kůží nebo očima. Pokud by k něčemu takovému došlo, příslušné místo oplachujte vodou a vyhledejte lékařskou pomoc.

Vyjmutí akumulátoru

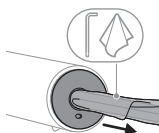
Před vyjmutím baterie se ujistěte, že je zcela vybitá.

K vyjmutí dobíjecí baterie budete potřebovat tyto nástroje: šroubovák torx T8 nebo T10, malý hadřík, 5,5mm imbusový klíč, pinzeta, plastový nástroj na vypáčení (nebo kytarové trsátko) a tvrdý povrch, jako je stůl.

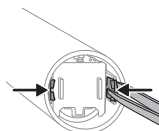
- 1 Dobíjecí baterii zcela vybité. Chcete-li baterii zcela vybit, vyjměte zubní kartáček z nabíječky, zapněte ho a nechte ho v chodu, dokud se nezastaví. Tento krok opakujte, dokud již není možné zubní kartáček Philips Sonicare zapnout.
- 2 Sejměte ze zubního kartáčku hlavici kartáčku.
- 3 Šroubovákem torx odšroubujte (proti směru hodinových ručiček) šroub a vyjměte jej ze základny rukojeti zubního kartáčku.



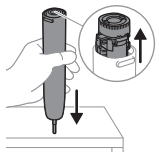
- 4 Kolem konce imbusového klíče omotejte kousek tenké látky a vložte jej do koncového krytu. Poté opatrně vypačte koncový kryt z těla krytu.

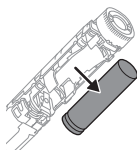


- 5 Pinzetou nebo nějakým plastovým nástrojem vypačte dva upevňovací jazýčky z vnitřních stěn rukojeti.



- 6 Jakmile se jazýčky vzdálí od stěny, uvolněte vnitřní sestavu z těla krytu obrácením rukojeti a silným přitlačením kovové hřídele k pevnému povrchu (nebouchejte do rukojeti silou). Pokud vnitřní součásti z těla krytu není možné snadno vytáhnout, zkontrolujte, zda jste nezapomněli na bod číslo 5.
- 7 Jemně vytáhněte vnitřní sestavu a odpojte ji od základny těla krytu.





Upozornění: Abyste se nezranili nebo aby nedošlo k poškození produktu, dávejte si pozor na ostré hrany a odkryté elektronické součásti.

- 8 Plastovým nástrojem vytlačte nebo vypačte baterii z držáku baterie.

Upozornění: Na vypáčení baterie z držáku nepoužívejte šroubovák ani žádný kovový předmět.

- 9 Před likvidací baterie zalepte kontakty použité baterie páskou, čímž zabráníte vzniku elektrického výboje ze zbytkového nabití baterie. Použitou dobíjecí baterii je nyní možné zrecyklovat v rámci procesu lokálního sběru použitých baterií a elektroniky.

Udtagning af det genopladelige batteri

Det indbyggede genopladelige batteri kan fjernes i forbindelse med bortskaffelse. Hvis du ikke er tryk ved at skille elektronik ad, eller hvis det er anvist i produktvejledningen, skal du søge professionel hjælp hos dit lokale genanvendelsessted eller din elektronikbutik.

Batteriet må kun fjernes af voksne. Opbevar batterier og værktøj utilgængeligt for børn for at forebygge farer.

Overhold de nødvendige sikkerhedsforanstaltninger, når du anvender værktøj til at åbne apparatet, og når du bortskaffer det genopladelige batteri.

Sørg for at beskytte øjne, hænder, fingre og den overflade, du arbejder på.

Når du håndterer batterier, skal du sørge for, at dine hænder, tandbørsten og batterierne er tørre.

For at undgå en utilsigtet kortslutning af batterierne efter fjernelse, må du ikke lade batteripolerne komme i kontakt med metalgenstande (f.eks. mønter, hårnåle, ringe). Batterierne må ikke pakkes ind i aluminiumsfolie. Sæt tape på batteripolerne, eller læg batterierne i en plastikpose, før du kasserer dem.

Batteriet må ikke installeres igen, når det først er fjernet til genanvendelse. Hvis forbrugeren installerer batteriet, kan det øge risikoen for brand eller andre potentielle sikkerhedsfarer.

Hvis batterierne er ødelagt eller lækker, skal du undgå kontakt med hud og øjne. Hvis dette sker, skal du straks skylle grundigt med vand og søge lægehjælp.

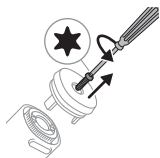
Udtagning af det genopladelige batteri

Før du fjerner batteriet, skal du sørge for, at batteriet er helt tomt.

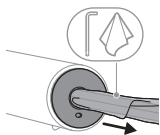
Du skal bruge disse værktøjer til at fjerne det genopladelige batteri: En T8- eller T10-torx-skruetrækker, en lille klud, en 5,5 mm-unbrakonøgle, en pincet, et

plastikværktøj (eller guitarplekter) og en hård overflade såsom et bord.

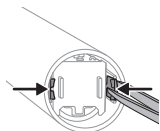
- 1 Aflad det genopladelige batteri helt. Dette gøres ved at fjerne tandbørsten fra opladeren, tænde tandbørsten og lade den køre, til den stopper. Gentag dette trin, indtil du ikke længere kan tænde Philips Sonicare-tandbørsten.
- 2 Tag børstehovedet af tandbørsten.
- 3 Brug en torx-skruetrækker til at skruе skruen ud (mod uret) i bunden af tandbørstens håndtag.



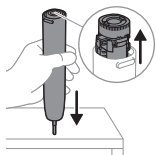
- 4 Vikl en lille, tynd klud rundt om enden af din unbrakonøgle, og sæt den ind i endehætten. Lirk derefter forsigtigt endehætten ud af kabinetrøret.



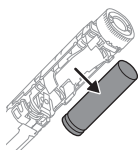
- 5 Brug en pincet eller et plastikværktøj til at lirke de to fastholdelsestapper væk fra håndtagets indvendige vægge.



- 6 Når tapperne er væk fra væggen, skal du frigøre den indvendige enhed fra kabinetrøret ved at vende håndtaget og trykke metalakslen fast på en fast overflade (håndtaget må ikke slås hårdt mod overfladen). Hvis de indvendige komponenter ikke nemt løsnes fra kabinetrøret, skal du dobbelttjekke, at du har udført trin fem ovenfor.
- 7 Træk forsigtigt i den indvendige samling for at fjerne den fra bunden af kabinetrøret.



Forsigtig: Vær opmærksom på de skarpe kanter og blotlagte elektriske komponenter, så der ikke opstår skader eller produktet beskadiges.



- 8 Brug et plastikværktøj til at skubbe eller lirke batteriet ud af batteribakken.

Forsigtig: Brug ikke en skruetrækker eller en metalgenstand til at vippe batteriet ud af bakken.



- 9 I forbindelse med bortskaffelse skal batteriets kontakter tildækkes med tape for at forhindre elektrisk kortslutning fra den resterende batteristrøm. Det brugte genopladelige batteri kan nu sendes til genanvendelse via din lokale ordning til genanvendelse af batterier og elektronik.

Den Akku entfernen

Der integrierte Akku kann für die Entsorgung entnommen werden. Wenden Sie sich bitte an einen örtlichen Elektronikrecycling- oder Reparaturbetrieb, wenn Sie sich nicht zutrauen, elektronische Geräte zu zerlegen oder vom Handbuch entsprechend angewiesen werden.

Das Entfernen der Batterie sollte nur von Erwachsenen durchgeführt werden. Bewahren Sie Batterien und Werkzeuge außer Reichweite von Kindern auf, um Gefährdungen zu vermeiden.

Treffen Sie angemessene Sicherheitsvorkehrungen, wenn Sie das Gerät mithilfe von Werkzeugen öffnen und den wiederaufladbaren Akku entsorgen.

Schützen Sie Ihre Augen, Hände und Finger sowie die Oberfläche, auf der Sie arbeiten.

Achten Sie beim Umgang mit Batterien darauf, dass Ihre Hände, die Zahnbürste und die Batterien trocken sind.

Um ein versehentliches Kurzschließen von Batterien nach dem Entfernen zu vermeiden, dürfen die Batterieanschlüsse nicht mit Metallobjekten in Kontakt kommen (z. B. Münzen, Haarnadeln, Ringe). Wickeln Sie die Batterien nicht in Alufolie. Stecken Sie die Batterien in einen Plastikbeutel, bevor Sie sie entsorgen.

Setzen Sie keine Batterien erneut ein, die recycelt werden sollen. Die Installation der Batterie durch den Verbraucher kann das Risiko eines Brandes oder anderer potenzieller Sicherheitsgefahren erhöhen.

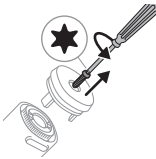
Wenn Batterien beschädigt oder undicht sind, vermeiden Sie den Kontakt mit der Haut oder dem Auge. Wenn dies der Fall ist, spülen Sie die entsprechende Stelle sofort gründlich mit Wasser. Suchen Sie medizinische Hilfe.

Den Akku entfernen

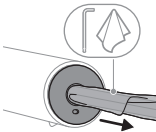
Vergewissern Sie sich, dass der Akku ganz leer ist, bevor Sie ihn ausbauen.

Zum Entfernen des Akkus benötigen Sie diese Werkzeuge: Ein T8 oder T10 Torx-Schraubendreher, ein kleines Tuch, ein 5,5-mm-Inbusschlüssel, eine Pinzette, ein Kunststoff-Hebelwerkzeug (oder Gitarrenplektrum) und eine harte Oberfläche wie ein Tisch.

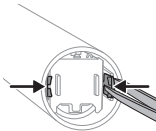
- 1 Entladen Sie den Akku vollständig. Entnehmen Sie dazu die Zahnbürste aus dem Ladegerät, schalten Sie sie ein und lassen sie laufen, bis sie zum Stillstand kommt. Wiederholen Sie diesen Vorgang, bis Sie die Philips Sonicare Zahnbürste nicht mehr einschalten können.
- 2 Nehmen Sie den Bürstenkopf von der Zahnbürste ab.
- 3 Lösen Sie mit einem Torx-Schraubendreher die Schraube an der Basis des Handstücks (gegen den Uhrzeigersinn) und entfernen Sie sie.

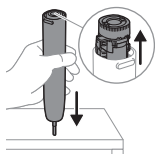


- 4 Wickeln Sie ein kleines, dünnes Tuch um das Ende des Inbusschlüssels und stecken Sie ihn in die Abdeckkappe. Hebeln Sie die Abdeckkappe dann vorsichtig aus dem Gehäuserohr.



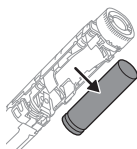
- 5 Lösen Sie mit einer Pinzette oder einem Kunststoff-Hebelwerkzeug die beiden Haltetaschen von den Innenwänden des Handstücks.





- Um die inneren Komponenten aus dem Gehäuserohr zu lösen, sobald die Laschen entfernt wurden, drehen Sie das Handstück um und drücken Sie den Metallschaft fest auf eine feste Oberfläche (schlagen Sie das Handstück nicht mit Gewalt auf). Wenn die Innenteile sich nicht leicht aus dem Gehäuserohr lösen lassen, stellen Sie sicher, dass Sie Schritt 5 korrekt ausgeführt haben.
- Ziehen Sie leicht am Innenteil, um es von der Unterseite des Gehäuserohrs zu lösen.

Achtung: Achten Sie auf die scharfen Kanten und freiliegenden elektronischen Bauteile, um Verletzungen oder Schäden am Produkt zu vermeiden.



- Drücken oder hebeln Sie den Akku mithilfe eines Kunststoff-Hebelwerkzeugs aus dem Akkufach.

Achtung: Verwenden Sie keinen Schraubendreher oder einen anderen Metallgegenstand, um den Akku aus dem Batteriefach zu hebeln.



- Decken Sie die Kontakte des gebrauchten Akkus für die Entsorgung mit Klebeband ab, um Kurzschlüsse durch eine möglicherweise verbleibende Akkuladung zu verhindern. Nun können Sie den gebrauchten Akku über die Batterie- oder Elektronikentsorgung Ihrer Gemeinde recyceln.

Taaslaetava aku eemaldamine

Sissehitatud akut saab utiliseerimiseks eemaldada. Kui te ei oska elektroonikaseadmeid lahti võtta või tootejuhendist aru saada, pöörduge professionaalse abi saamiseks kohaliku elektroonika ümbertöötlemis- või remonditöökoja poole.

Akut võivad eemaldada vaid täiskasvanud. Ohtude vältimiseks hoidke akud ja tööriistad lastele kättesaamatus kohas.

Rakendage kõiki vajalikke ohutusmeetmeid, kui kasutate seadme avamisel tööriistu ja kui kõrvaldate laetava aku kasutusest.

Ärge unustage kaitsta oma silmi, käsi, sõrmi ja pinda, millel te töötate.

Akude käsitlemisel veenduge, et teie käed, hambahari ja akud oleksid kuivad.

Juhusliku lühisesse sattumise vältimiseks pärast aku eemaldamist ärge laske aku klemmidel kokku puutuda metallobjektidega (nt mündid, juuksenõelad, sõrused). Ärge mähkige akusid alumiiniumfooliumisse. Enne äraviskamist katke akude klemmid teibiga või pange akud kilekotti.

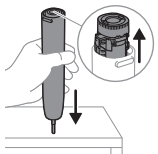
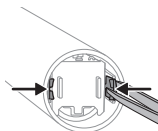
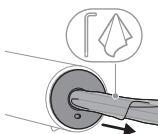
Ärge pange utiliseerimiseks eemaldatud akut enam seadmesse tagasi. Aku paigaldamine tarbija poolt võib suurendada süttimisohu või muid võimalikke ohte.

Kahjustunud või lekkivate akude korral vältige nende kokkupuudet naha või silmadega. Kui see peaks juhtuma, siis loputage viivitamata rohke veega ja pöörduge arsti poole.

Taaslaetava aku eemaldamine

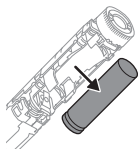
Enne aku eemaldamist veenduge, et aku oleks täiesti tühi.

Taaslaetava aku eemaldamiseks vajate järgmisi tööriistu: T8 või T10 torx-kruvikeeraja, väike lapp, 5,5 mm kuuskantvõti, näpitsad, plastmassist kangutusriist (või kitarrikonks) ja kõva pind, näiteks laud.



- 1 Tühjendage taaslaetav aku võimalikust laengust. Selleks eemaldage hambahari laadijast, lülitage hambahari sisse ja laske sel kuni seiskumiseni töötada. Korrake seda sammu, kuni Philips Sonicare'i hambaharja ei saa enam sisse lülitada.
- 2 Eemaldage harjapea hambaharja küljest.
- 3 Keerake hambaharja käepideme alusel asuv kruvi torx-kruvikeerajaga lahti (vastupäeva) ja eemaldage.
- 4 Mähkige väike, õhuke riidelapp kuuskantvõtme otsa ümber ja sisestage see otsakorki. Seejärel kangutage otsakork ettevaatlikult korpuse torust välja.
- 5 Kasutage näpitsaid või plastmassist kangutusriista, et lahutada kaks kinnitusklambrit käepideme siseseinte küljest.
- 6 Kui sakid on seinast eemal, vabastage sisemine osa korpuse torust, keerates käepidet tagurpidi ja surudes metallvarre kindlalt vastu tugevat pinda (ärge suruge käepidet jõuga alla). Kui sisemised komponendid ei tule korpuse toru küljest kergesti lahti, kontrollige veel kord, kas olete eelneva 5. sammu lõpule viinud.
- 7 Tõmmake õrnalt sisemist komponenti, et see korpuse toru põhja küljest eemaldada.

Ettevaatust! Kehavigastuste või toote kahjustamise vältimiseks olge tähelepanelik teravate servade ja ligipääsetavate elektroonikakomponentide suhtes.



- 8 Kasutage plastmassist kangutusriista, et lükata või kangutada aku selle süvendist välja.

Ettevaatust! Ärge kasutage aku akupesast välja kangutamiseks kruvikeerajat või mõnda metallist eset.



- 9 Aku utiliseerimiseks katke kasutatud aku kontaktid teibiga, et vältida aku jääklaengust põhjustatud lühist. Nüüd saab kasutatud aku kogukonna aku- ja elektroonikaromude protsessi kasutades ümbertöötlusse võtta.

Remove the battery rechargeable

La batería recargable integrada se puede extraer para desecharla. Si no se siente cómodo desarmando dispositivos electrónicos, o si así lo indica el manual del producto, busque ayuda de un profesional en una tienda local de reciclaje o de reparación de productos electrónicos.

Solo los adultos deben realizar la extracción de la batería. Mantén las baterías y herramientas fuera del alcance de los niños para evitar peligros.

Tome todas las precauciones necesarias cuando manipule las herramientas para abrir el aparato y cuando deseche la batería recargable.

Asegúrese de proteger sus ojos, manos, dedos y la superficie en la que trabaja.

Cuando manipule las baterías, asegúrese de que sus manos, el cepillo dental y las baterías estén secas.

Para evitar un cortocircuito en las baterías después de la extracción, no permita que las terminales de las baterías entren en contacto con objetos metálicos (p. ej., monedas, horquillas, anillos). No envuelva las baterías en papel de aluminio. Cubra las terminales de las baterías con cinta o colóquelas en una bolsa de plástico antes de desecharlas.

No vuelva a instalar la batería una vez se haya extraído para su reciclaje. La instalación de la batería por parte del consumidor puede aumentar el riesgo de incendio u otros posibles riesgos para la seguridad.

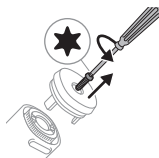
Si las baterías se dañan o tienen fugas, evite el contacto con la piel o los ojos. Si esto sucede, enjuague bien inmediatamente con agua y busque atención médica.

Remove the battery rechargeable

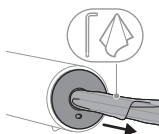
Antes de retirar la batería, asegúrese de que esté completamente vacía.

Para extraer la batería recargable, necesitará las siguientes herramientas: Un destornillador Torx T8 o T10, un paño pequeño, una llave Allen de 5.5 mm, pinzas, una palanca de plástico (o una púa de guitarra) y una superficie dura como una mesa.

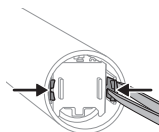
- Deje que se agote la carga de la batería recargable. Para ello, quite el cepillo dental del cargador, encienda su cepillo dental y déjelo funcionar hasta que se detenga. Repita este paso hasta que ya no pueda encender el cepillo dental Philips Sonicare.
- Quite el cabezal del cepillo dental.



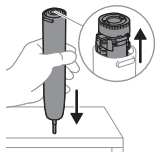
- Con un destornillador Torx, desatornille y quite (hacia la izquierda) el tornillo de la base del mango del cepillo dental.



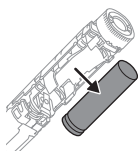
- Envuelva un paño pequeño y delgado alrededor del extremo de la llave Allen e insértele en la tapa del extremo. Luego, levante con cuidado la tapa del extremo del tubo de la carcasa.



- Use pinzas o una herramienta plástica para hacer palanca y separar las dos lengüetas de retención de las paredes internas del mango.



- Una vez que las lengüetas estén separadas de la pared, libere el conjunto interno del tubo de la carcasa invirtiendo el mango y presionando firmemente el eje metálico contra una superficie sólida (no golpee fuerte el mango hacia abajo). Si los componentes internos no se desprenden fácilmente del tubo de la carcasa, compruebe que haya completado el paso 5 que se muestra anteriormente.
- Tire con cuidado del conjunto interno para separarlo de la base del tubo de la carcasa.



Precaución: Para evitar lesiones o que se dañe el producto, tenga cuidado con los bordes afilados y los componentes electrónicos al descubierto.

- 8 Use una herramienta plástica para empujar o hacer palanca y extraer la batería de la bandeja.

Precaución: No use un destornillador ni ningún objeto metálico para extraer la batería del compartimento de la batería.



- 9 Para desechar la batería, cubra los contactos de la batería usada con cinta para evitar cortocircuitos provocados por cargas residuales de la batería. La batería recargable usada ya se puede reciclar según el proceso de reciclaje de baterías o componentes electrónicos de su comunidad.

Cómo extraer la batería recargable

La batería recargable se puede extraer. Si no te sientes cómodo extrayendo elementos electrónicos o si el manual del producto indica otra cosa, busca asistencia profesional en tu centro local de reciclaje o reparación de aparatos electrónicos.

La extracción de la batería solo debe ser realizada por adultos. Mantén las baterías y las herramientas fuera del alcance de los niños para evitar peligros.

Tome las precauciones de seguridad necesarias cuando maneje herramientas para abrir el aparato y se deshaga de la batería recargable.

Asegúrese de proteger sus ojos, manos, dedos y la superficie en la que trabaja.

Al manipular las baterías, asegúrate de que tus manos, el cepillo de dientes y las baterías estén secos.

Para evitar cortocircuitos accidentales de las baterías después de la extracción, no dejes que los terminales de la batería entren en contacto con objetos metálicos (por ejemplo, monedas, horquillas, anillos). No envuelvas las baterías en papel de aluminio. Coloque cinta adhesiva en los terminales de las baterías o introduzca las baterías en una bolsa de plástico antes de desecharlas.

No vuelvas a instalar la batería después de extraerla para reciclarla. La instalación de la batería por un consumidor puede aumentar el riesgo de incendio u otros posibles riesgos para la seguridad.

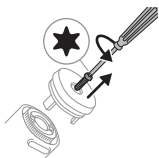
Si las baterías están dañadas o tienen fugas, evite el contacto con la piel o los ojos. Si esto ocurre, enjuague inmediatamente a fondo con agua y busque atención médica.

Cómo extraer la batería recargable

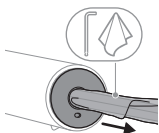
Antes de extraer la batería, asegúrese de que esté totalmente agotada.

Para extraer la batería recargable necesitarás estas herramientas: Un destornillador Torx T8 o T10, un paño pequeño, una llave Allen de 5,5 mm, pinzas, una palanca de plástico (o una púa de guitarra) y una superficie dura, como una mesa.

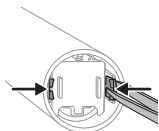
- 1 Agota la carga de la batería recargable. Para hacerlo, quita el cepillo de dientes del cargador, enciende el cepillo de dientes y déjalo funcionar hasta que se detenga. Repita esto hasta que ya no pueda encender el cepillo Philips Sonicare.
- 2 Retira el cabezal de cepillado del cepillo de dientes.
- 3 Con un destornillador Torx, desatornilla y quita (en sentido contrario a las agujas del reloj) el tornillo de la base del mango del cepillo de dientes.



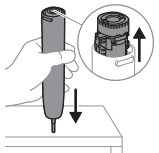
- 4 Enrolla un paño pequeño y fino alrededor del extremo de la llave Allen e insértalo en la tapa. A continuación, haz palanca para sacar la tapa del tubo de la carcasa.



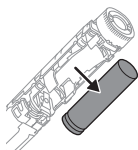
- 5 Utiliza unas pinzas o una herramienta de plástico para hacer palanca en las dos lengüetas de retención de las paredes interiores del mango.



- 6 Después de separar las lengüetas de la pared, suelta la estructura interna del tubo de la carcasa invirtiendo el mango y presionando firmemente el eje metálico sobre una superficie sólida (no golpees el mango con fuerza). Si los componentes internos no se sueltan del tubo de la carcasa con facilidad, comprueba que has llevado a cabo el paso 5 arriba descrito.
- 7 Tira suavemente del conjunto interno para retirarlo de la base del tubo de la carcasa.



Precaución: Para evitar lesiones o daños al producto, tenga cuidado con los bordes afilados y los componentes electrónicos expuestos.



- 8 Utiliza una palanca de plástico para empujar o hacer palanca para sacar la batería de la bandeja de la batería.

Precaución: No utilice un destornillador ni un objeto de metal para separar la batería de la bandeja de la batería.



- 9 Para desechar la batería, cubre los contactos de la batería usada con cinta aislante para evitar cualquier cortocircuito eléctrico provocado por la carga residual de la batería. La batería recargable usada ya se puede reciclar mediante el proceso de eliminación de baterías o aparatos electrónicos de tu comunidad.

Retrait de la pile rechargeable

Vous pouvez retirer la batterie rechargeable intégrée pour la mettre au rebut. Si vous ne vous sentez pas capable de démonter des appareils électroniques, ou en cas d'instructions contraires dans le manuel du produit, faites appel à l'assistance professionnelle d'un centre de recyclage ou de réparation local.

Le changement de la batterie doit être effectué uniquement par des adultes. Tenez la batterie et les outils hors de portée des enfants afin d'éviter tout accident.

Respectez toutes les mesures de sécurité nécessaires lorsque vous utilisez des outils pour ouvrir l'appareil ou retirer la batterie rechargeable.

Veillez à protéger vos yeux, vos mains et vos doigts, ainsi que la surface sur laquelle vous travaillez.

Lorsque vous manipulez une batterie, veillez à ce qu'elle soit bien sèche, de même que vos mains et la brosse à dents.

Pour éviter tout court-circuit accidentel des piles après leur retrait, ne laissez pas les bornes des piles entrer en contact avec des objets métalliques (pièces de monnaie, épingles à cheveux, bagues, etc.). Ne les emballez pas dans du papier d'aluminium. Collez les bornes de la batterie avec du ruban adhésif ou placez la batterie dans un sac en plastique avant de la jeter.

Ne réinstallez pas la batterie une fois que vous l'avez retirée pour la recycler. L'installation de la batterie par un utilisateur peut augmenter le risque d'incendie ou d'accident.

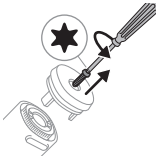
Si les piles sont endommagées ou fuient, évitez tout contact avec les yeux ou la peau. Si cela se produit, lavez immédiatement et abondamment avec de l'eau et consultez un médecin.

Retrait de la pile rechargeable

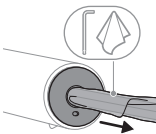
Avant de retirer la batterie, assurez-vous qu'elle est complètement vide.

Pour retirer la batterie rechargeable, vous aurez besoin des outils suivants : Un tournevis Torx T8 ou T10, un petit chiffon, une clé Allen de 5,5 mm, une pince à épiler, un levier en plastique (ou médiateur) et une surface dure comme une table.

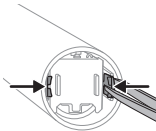
- 1 Déchargez complètement la batterie rechargeable. Pour ce faire, retirez la brosse à dents du chargeur, allumez-la et laissez-la fonctionner jusqu'à ce qu'elle s'éteigne. Répétez cette opération jusqu'à ce que la brosse à dents Philips Sonicare ne s'allume plus.
- 2 Retirez la tête de brosse de la brosse à dents.
- 3 Utilisez un tournevis Torx pour dévisser (dans le sens inverse des aiguilles d'une montre) et retirer la vis située à la base du manche de la brosse à dents.

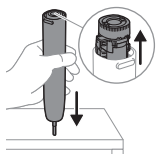


- 4 Enroulez un petit chiffon fin autour de l'extrémité de la clé Allen, puis insérez cette dernière dans le capuchon. Ensuite, retirez délicatement le capuchon du boîtier en faisant levier.



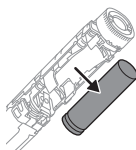
- 5 Utilisez une pince à épiler ou un levier en plastique pour soulever les deux languettes de retenue en les écartant des parois intérieures du manche.





- 6 Une fois les languettes écartées de la paroi, dégagez l'assemblage interne du boîtier en inversant le manche et en appuyant fermement la tige métallique sur une surface solide (ne tapez pas le manche sur cette dernière avec force). Si les composants internes ne se détachent pas facilement du boîtier, assurez-vous d'avoir correctement réalisé l'étape 5 ci-dessus.
- 7 Tirez sur l'assemblage interne pour le retirer de la base du boîtier.

Attention : Pour éviter de vous blesser ou d'endommager le produit, faites attention aux bords tranchants et aux composants électroniques exposés.



- 8 Utilisez un levier en plastique pour pousser ou faire lever afin de retirer la batterie de son logement.

Attention : N'utilisez pas de tournevis ni d'objet métallique pour extraire la batterie de son logement.



- 9 Pour mettre la batterie usagée au rebut, couvrez ses contacts avec du ruban adhésif pour éviter tout court-circuit électrique par la charge résiduelle de la batterie. La batterie rechargeable usagée peut désormais être recyclée conformément à la réglementation locale de mise au rebut des appareils électroniques ou des batteries.

Retrait de la pile rechargeable

Il est possible de retirer la batterie rechargeable intégrée pour la mettre au rebut. Si vous n'êtes pas à l'aise pour démonter des appareils électroniques, demandez l'aide d'un professionnel dans votre atelier local de recyclage ou de réparation d'appareils électroniques.

Le retrait de la batterie ne devrait être effectué que par des adultes. Gardez les batteries et outils hors de portée des enfants pour prévenir les dangers.

Prenez toutes les précautions nécessaires lorsque vous manipulez des outils pour ouvrir l'appareil et lorsque vous jetez la pile.

Veillez à protéger vos yeux, vos mains et vos doigts, ainsi que la surface sur laquelle vous travaillez.

Lorsque vous manipulez des batteries, assurez-vous que vos mains, la brosse à dents et les batteries sont sèches.

Pour éviter tout court-circuit accidentel des batteries après leur retrait, ne laissez pas les bornes des batteries entrer en contact avec des objets métalliques (pièces de monnaie, épingles à cheveux, bagues, etc.). Ne les enroulez pas dans une feuille d'aluminium. Collez du ruban adhésif sur les bornes des piles ou mettez-les dans un sac en plastique avant de les jeter.

Ne réinstallez pas la batterie après l'avoir retirée en vue de son recyclage. L'installation de la batterie par un consommateur peut augmenter le risque d'incendie ou d'autres dangers potentiels pour la sécurité.

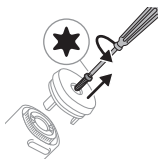
Si les batteries sont endommagées ou qu'elles fuient, évitez tout contact avec la peau ou les yeux. Si cette situation se produit, rincez immédiatement à l'eau claire et consultez un médecin.

Retrait de la pile rechargeable

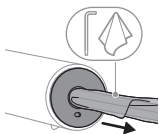
Avant de retirer la batterie, assurez-vous qu'elle soit complètement vide.

Pour retirer la batterie rechargeable, vous aurez besoin des outils suivants : un tournevis Torx T8 ou T10, un petit chiffon, une clé Allen de 5,5 mm, une pince à épiler, un levier en plastique (ou plectre de guitare) et une surface dure, comme une table.

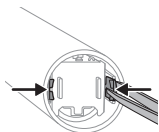
- 1 Déchargez complètement la batterie rechargeable. Pour ce faire, retirez la brosse à dents du chargeur, allumez la brosse à dents et laissez-la fonctionner jusqu'à ce qu'elle s'arrête. Répétez cette opération jusqu'à ce que la brosse à dents Philips Sonicare ne s'allume plus.
- 2 Retirez la tête de la brosse à dents.
- 3 À l'aide d'un tournevis Torx, desserrez la vis située à la base du manche de la brosse à dents (en tournant dans le sens inverse des aiguilles d'une montre) et retirez-la.

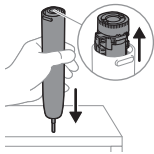


- 4 Enroulez un petit chiffon mince autour de l'extrémité de votre clé Allen et insérez-la dans le capuchon. Ensuite, retirez délicatement le capuchon du tube de logement.



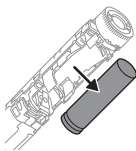
- 5 Utilisez une pince à épiler ou un levier en plastique pour éloigner les deux languettes de rétention des parois intérieures du manche.





- 6 Une fois les languettes éloignées de la paroi, libérez l'ensemble interne du tube de logement en inversant le sens du manche et en appuyant fermement la tige en métal sur une surface solide (ne frappez pas violemment le manche vers le bas). Si les composants internes ne se détachent pas facilement du tube de logement, vérifiez que vous avez bien réalisé l'étape 5 ci-dessus.
- 7 Tirez délicatement sur l'assemblage interne pour le sortir de la base du tube de logement.

Attention : Pour éviter toute blessure ou tout endommagement du produit, faites attention aux bords tranchants et aux composants électroniques exposés.



- 8 Utilisez un levier en plastique pour pousser ou extraire la batterie de son support.

Attention : N'utilisez pas de tournevis ni d'objet métallique pour extraire la batterie de son support.



- 9 Avant de mettre la batterie usagée au rebut, couvrez ses contacts avec de l'adhésif pour éviter tout court-circuit électrique résultant de la charge résiduelle. La batterie rechargeable usagée peut maintenant être recyclée selon le processus d'élimination des batteries ou des produits électroniques de votre communauté.

Uklanjanje punjive baterije

Ugrađena punjiva baterija može se izvaditi radi zbrinjavanja. Ako niste vični rastavljanju elektronike ili ako je drugačije navedeno u priručniku za proizvod, potražite stručnu pomoć u lokalnoj radionici za recikliranje ili popravak elektronike.

Bateriju smiju vaditi samo odrasle osobe. Baterije i alate držite izvan dohvata djece kako biste spriječili opasnosti.

Poduzmite sve potrebne sigurnosne mjere kada rukujete alatima za otvaranje uređaja i kada odlažete punjivu bateriju.

Obavezno zaštitite oči, ruke, prste i površinu na kojoj radite.

Vodite računa o tome da vam tijekom rukovanja baterijama ruke, četkica za zube i baterije budu suhi.

Kako biste nakon uklanjanja izbjegli slučajni kratki spoj baterija, nemojte dopustiti da kontakti baterija dodu u dodir s metalnim predmetima (npr. novčići, ukosnice, prstenje). Baterije nemojte zamatati u aluminijsku foliju. Prije odlaganja baterija, zalijepite im kontakte ili ih stavite u plastičnu vrećicu.

Nemojte ponovno postavljati bateriju nakon što se ukloni radi recikliranja. Postavljanje baterije od strane potrošača može povećati rizik od požara ili drugih potencijalnih ugroza sigurnosti.

Ako su baterije oštećene ili cure, izbjegavajte njihov kontakt s kožom ili očima. Ako dođe do kontakta, odmah dobro isperite vodom i potražite savjet liječnika.

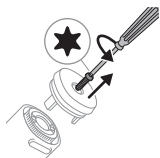
Uklanjanje punjive baterije

Prije uklanjanja baterije provjerite je li baterija potpuno prazna.

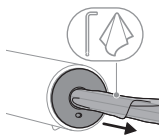
Za uklanjanje punjive baterije trebat će vam sljedeći alati: Odvijač torx T8 ili T10, mala krpa, imbus ključ od 5,5 mm,

pinceta, plastična poluga (ili trzalica za gitaru) i tvrda površina poput stola.

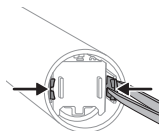
- 1 U potpunosti ispraznite punjivu bateriju. Kako biste to učinili, izvadite četkicu za zube iz punjača i uključite je te ostavite da radi dok se ne zaustavi. Ponavljajte taj postupak sve dok se četkica za zube Philips Sonicare više ne može uključiti.
- 2 Odvojite zamjensku glavu od četkice za zube.
- 3 Pomoću torx odvijača odvrnite i uklonite (u smjeru suprotnom od smjera kretanja kazaljke na satu) vijak s baze drške četkice za zube.



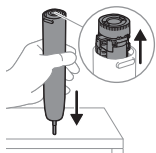
- 4 Omotajte malu, tanku krpu oko kraja imbus ključa i umetnite ga u završni čep. Zatim pažljivo izvucite završni čep iz cijevi kućišta.



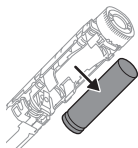
- 5 Pincetom ili plastičnom polugom odvojite dva jezička za zadržavanje od unutarnjih stijenki drške.



- 6 Nakon što jezičke udaljite od stijenke, otpustite unutarnji sklop iz cijevi kućišta okretanjem drške i čvrstim pritiskom metalne osovine na čvrstu površinu (nemojte snažno udarati drškom prema dolje). Ako se unutarnji dijelovi ne otpuštaju lako iz cijevi kućišta, još jednom provjerite jeste li dovršili prethodno navedeni peti korak.
- 7 Nježno povucite unutarnji sklop kako biste ga uklonili iz baze cijevi kućišta.



Oprez: Pazite na oštre rubove i izložene elektroničke komponente kako biste izbjegli ozljede i oštećenje proizvoda.



- 8 Pomoću plastične poluge za izvlačenje gurnite ili izvadite bateriju iz ladice za bateriju.

Oprez: Nemojte upotrebljavati odvijač ili metalni predmet za izvlačenje baterije iz ladice.



- 9 Kako biste zbrinuli bateriju, pokrijte kontakte ispražnjene baterije trakom kako biste spriječili kratki spoj struje od preostalog kapaciteta baterije. Iskorištena punjiva baterija sada se može reciklirati putem postupka zbrinjavanja baterija ili elektroničke opreme lokalne zajednice.

Rimozione della batteria ricaricabile

La batteria ricaricabile incorporata può essere rimossa per essere smaltita. Se non si ha familiarità con lo smontaggio di apparecchiature elettroniche o se altrimenti specificato nel manuale del prodotto, chiedete assistenza professionale al centro di riciclaggio o riparazioni della vostra zona.

La rimozione della batteria deve essere eseguita solo da adulti. Per evitare pericoli, mantenete le batterie e gli utensili fuori dalla portata dei bambini.

Adottate tutte le misure di sicurezza necessarie quando utilizzate utensili per aprire l'apparecchio e quando smaltite la batteria ricaricabile.

Proteggere occhi, mani, dita e la superficie su cui si lavora.

Quando maneggiate le batterie, assicuratevi che le mani, lo spazzolino da denti e le batterie siano asciutti.

Per evitare il cortocircuito accidentale delle batterie dopo la rimozione, assicuratevi che i loro terminali non entrino in contatto con oggetti metallici (come monete, forcine o anelli). Non avvolgete le batterie in una pellicola di alluminio. Coprite i terminali delle batterie o riponetele in un sacchetto di plastica prima di smaltirle.

Non rimontare la batteria dopo averla rimossa per il riciclaggio. L'installazione della batteria da parte del cliente può aumentare il rischio di incendio o di altri potenziali pericoli per la sicurezza.

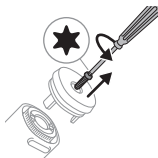
Se le batterie sono danneggiate o perdono del liquido, evitate il contatto con la pelle o gli occhi. In tal caso, sciacquate subito e accuratamente con acqua e consultate un medico.

Rimozione della batteria ricaricabile

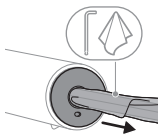
Prima di rimuovere la batteria, assicuratevi che sia completamente scarica.

Per rimuovere la batteria ricaricabile, vi occorrono questi strumenti: Cacciavite torx T8 o T10, piccolo panno, chiave a brugola da 5,5 mm, pinzette, attrezzo in plastica per fare leva (o plettro per chitarra) e superficie dura, ad esempio un tavolo.

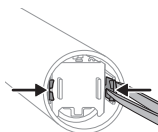
- 1 Scaricate completamente la batteria ricaricabile. A questo scopo, rimuovere lo spazzolino da denti dal caricatore, accendere lo spazzolino e lasciarlo in funzione fino all'arresto. Ripetete questo passaggio finché lo spazzolino Philips Sonicare non si accende più.
- 2 Rimuovere la testina dallo spazzolino da denti.
- 3 Usate un cacciavite torx per svitare (senso antiorario) e rimuovere la vite dalla base del manico dello spazzolino da denti.



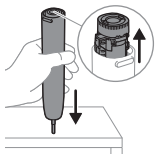
- 4 Avvolgete un piccolo panno sottile attorno all'estremità della chiave a brugola e inseritela nel cappuccio. Estraiete quindi con cautela il cappuccio dal tubo di alloggiamento.



- 5 Usate le pinzette o un attrezzo per fare leva per staccare le due linguette di fissaggio dalle pareti interne del manico.

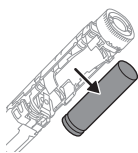


- 6 Dopo avere allontanato le linguette dalla parete, staccate il gruppo interno dal tubo di alloggiamento, capovolgendo il manico e premendo con decisione l'albero metallico su una superficie solida (non sbattete il manico con forza). Se i componenti interni non escono facilmente dal tubo di alloggiamento, verificare di aver completato il passaggio 5 descritto in precedenza.



- 7 Tirare delicatamente i componenti interni per staccarli dalla base del tubo di alloggiamento.

Attenzione: Per evitare possibili lesioni o danni al prodotto, fare attenzione ai bordi acuminati ed ai componenti elettronici esposti.



- 8 Usate un apposito attrezzo di plastica per spingere o sollevare la batteria in modo da estrarla dall'alloggiamento.

Attenzione: Non utilizzare un cacciavite o oggetti metallici per fare leva sulla batteria durante l'estrazione della batteria dal vano.



- 9 Per lo smaltimento della batteria, coprire i contatti della batteria usata con del nastro adesivo per evitare un potenziale corto circuito dovuto alla carica residua. La batteria ricaricabile usata può ora essere riciclata secondo le normative locali per lo smaltimento di apparecchi elettronici o batterie.

Atkārtoti uzlādējamā akumulatora izņemšana

Iebūvēto atkārtoti uzlādējamo akumulatoru var izņemt, lai to utilizētu. Ja nejutaties ērti, izjaucot elektroniku, vai ja produkta rokasgrāmatā ir norādīts citādi, lūdzu, meklējiet profesionālu palīdzību vietējā elektronikas pārstrādes vai remonta darbnīcā.

Akumulatorus drīkst izņemt tikai pieaugušie. Lai izvairītos no apdraudējuma, akumulatori un instrumenti jāglabā bērniem nepieejamā vietā.

Ievērojiet nepieciešamos piesardzības pasākumus, kad lietojat ierīces atvēršanas rīkus un likvidējat uzlādējamo akumulatoru.

Noteikti aizsargājiet acis, rokas, pirkstus un darba virsmu.

Rīkojoties ar akumulatoriem, pārliecinieties, ka rokas, zobu birste un akumulatori ir sausi.

Lai pēc bateriju izņemšanas tām nerastos isslēgums, neļaujiet bateriju kontaktiem saskarties ar metāla priekšmetiem (piem., monētām, matu sprādzēm, gredzeniem). Neietiniet baterijas alumīnija folijā. Pirms likvidējat, aptiniet bateriju spaiļes ar līmlentu vai ievietojiet baterijas plastmasas maisiņā.

Neuzstādiet atkārtoti akumulatoru, kad tas ir noņemts pārstrādes nolūkā. Ja patērētājs uzstāda akumulatoru, tas var palielināt aizdegšanās risku un citus potenciālus drošības apdraudējumus.

Ja akumulatori ir bojāti vai bojāti vai tiem radusies noplūde, izvairieties no saskares ar ādu un acīm. Ja tā tomēr notiek, nekavējoties rūpīgi skalojiet ar ūdeni un vērsieties pēc medicīniskas palīdzības.

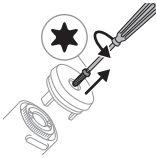
Atkārtoti uzlādējamā akumulatora izņemšana

Pirms akumulatora izņemšanas pārliecinieties, vai tas ir pilnībā izlādējies.

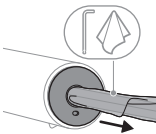
Lai izņemtu uzlādējamo akumulatoru, jums būs nepieciešami šādi rīki: T8 vai T10 torx skrūvgriezis, neliela lupatiņa, 5,5 mm sešstūra uzgriežņu atslēga, pincetes,

plastmasas atvēršanas instruments (vai ģitāras mediators) un cieta virsma, piemēram, galds.

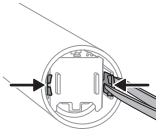
- 1 Izlādējiet uzlādējamo akumulatoru. Lai to izdarītu, noņemiet zobu suku no lādētāja, ieslēdziet zobu suku un ļaujiet tai darboties, līdz tā apstājas. Atkārtojiet šo darbību, līdz Philips Sonicare zobu suku vairs nevar ieslēgt.
- 2 Noņemiet zobu sukas galviņu no sukas.
- 3 Izmantojot torx skrūvgriezi, atskrūvējiet un izņemiet (pretēji pulksteņrādītāja virzienam) skrūvi no zobu birstes roktura pamatnes.



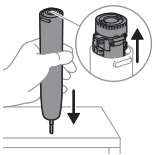
- 4 Aptiniet nelielu, plānu drānu ap sešstūra atslēgas galu un ievietojiet to gala vāciņā. Pēc tam uzmanīgi izvelciet gala vāciņu no korpusa caurules.



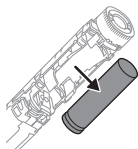
- 5 Izmantojiet pinceti vai plastmasas atvēršanas instrumentu, lai atdalītu abas fiksācijas mēlītes no roktura iekšējām sienām.



- 6 Kad fiksācijas mēlītes ir atdalījušas no sienas, atbrīvojiet iekšējo mezglu no korpusa caurules, apgriežot rokturi otrādi un stingri piespiežot metāla vārpstu pie cietas virsmas (nespiežiet rokturi ar spēku). Ja iekšējie komponenti netiek viegli atbrīvoti no korpusa caurules, vēlreiz pārbaudiet, vai ir pabeigta iepriekš norādītā 5. darbība.
- 7 Uzmanīgi pavelciet aiz iekšējā mezgla, lai to noņemtu no korpusa caurules pamatnes.



ievēribai! Lai nepieļautu traumas un nesabojātu izstrādājumu, uzmanieties no asajām malām un atsegtajiem elektronikas komponentiem.



- 8 Izmantojiet plastmasas atvēršanas instrumentu, lai izstumtu vai izvilktu akumulatoru no akumulatora paliktņa.

Ievērībai! Akumulatora izvilkšanai no tā paliktņa neizmantojiet skrūvgriezi un citus metāla priekšmetus.

- 9 Pirms lietota akumulatora utilizēšanas pārklājiet tā kontaktus ar lenti, lai novērstu elektrisko īsslēgumu no atlikušā akumulatora lādiņa. Tagad atkārtoti lādējamo akumulatoru varat nodot pārstrādei, izmantojot savas kopienas akumulatora vai elektronikas utilizācijas procesu.

Pakartotinai įkraunamos baterijos išėmimas

Įmontuotą įkraunamąją bateriją galima išimti ir išmesti. Jei nesate tikri, kad pavyks išardyti elektroninį prietaisą arba atlikti kitus gaminio instrukcijoje nurodytus veiksmus, dėl profesionalios pagalbos susisiekite su vietos elektronikos perdirbimo arba remonto įmone.

Baterijas turėtų išimti tik suaugusieji. Laikykite baterijas ir įrankius vaikams nepasiekiamoje vietoje, kad išvengtumėte pavojų.

Įmkitės visų reikiamų atsargumo priemonių, kai naudojate įrankiais, norėdami atidaryti prietaisą, ir kai šalinate pakartotinai įkraunamą bateriją.

Būtinai apsaugokite akis, rankas, pirštus ir paviršius, ant kurio dirbate.

Prieš tvarkydami baterijas įsitinkinkite, kad jūsų rankos, dantų šepetėlis ir baterijos yra sausi.

Norėdami išvengti išimtų baterijų netyčinio trumpojo jungimo, saugokite baterijų gnybtus nuo sąlyčio su metaliniais objektais (pvz., monetomis, plaukų segtukais, žiedais). Draudžiama vynioti baterijas į aliuminio foliją. Prieš šalindami baterijas apvyniokite jų gnybtus lipnia juosta arba įdėkite baterijas į plastikinį maišelį.

Baterijų, kurias buvote išėmę perdirbti, nemontuokite pakartotinai. Dėl vartotojo sumontuotų baterijų gali padidėti gaisro rizika ar kitų saugos pavojų tikimybė.

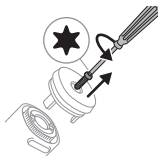
Jei baterijos pažeistos arba teka, venkite sąlyčio su oda arba akimis. Taip atsitikus, nedelsdami gerai paskalaukite vandeniu ir kreipkitės į gydytoją.

Pakartotinai įkraunamos baterijos išėmimas

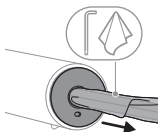
Prieš išimdami bateriją įsitinkinkite, kad akumulatorius yra visiškai tuščias.

Įkraunamajai baterijai išimti reikės šių įrankių: T8 arba T10 dydžio „Torx“ atsuktuvus, nedidelė šluostė, 5,5 mm šešiabriaunis įleidžiamasis raktas, pincetas, plastikinė mentelė (arba gitaros plektras) ir kietas paviršius, pavyzdžiui, stalas.

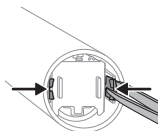
- 1 Visiškai iškraukite įkraunamąją bateriją. Tam dantų šepetėlį nuimkite nuo įkroviklio, įjunkite ir leiskite veikti, kol sustos. Kartokite šį veiksmą tol, kol nebegalėsite įjungti „Philips Sonicare“ dantų šepetėlio.
- 2 Nuimkite šepetėlio galvutę nuo dantų šepetėlio.
- 3 „Torx“ atsuktuvu iš dantų šepetėlio rankenos pagrindo išsukite (prieš laikrodžio rodyklę) ir išimkite sraigatą.



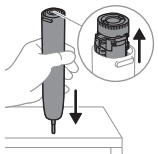
- 4 Šešiabriaunio įleidžiamojo raktą galą apvyniokite plono audinio gabalėliu ir įstatykite į galinį dantelį. Tai padarę mentele atsargiai iškelkite dangtelį iš korpuso vamzdelio.



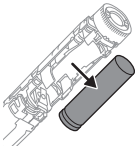
- 5 Pincetu arba plastikine mentele iš atitraukite dvi fiksavimo ausesles nuo rankenos vidinių sienelių.



- 6 Atitraukę ausesles nuo sienelės atskirkite vidinę sąranką nuo korpuso vamzdelio. Kad tai padarytumėte, apverskite rankeną ir tvirtai prispauskite metalinį kotelį prie kieto paviršiaus (rankenos netrankykite). Jei vidiniai komponentai nuo apvalaus korpuso lengvai neatsilaisvina, įsitikinkite, kad tikrai atlikote pirmiau aprašytą 5 veiksmą.
- 7 Švelniai patraukite vidinį mazgą, kad jį išimtumėte iš apvalaus korpuso pagrindo.



Atsargiai! Saugokitės aštrių kraštų ir atvirų elektroninių komponentų, kad nesusižeistumėte ir nepažeistumėte gaminio.



- 8 Plastikine mentele išstumkite arba ištraukite bateriją iš baterijos dėklo.

Atsargiai! Nenaudokite atsuktuvo ar metalinio objekto baterijai atskirti nuo baterijos dėklo.



- 9 Prieš išmesdami naudotą bateriją, jos kontaktus apvyniokite juosta, kad dėl baterijoje likusios įkrovos neįvyktų trumpasis jungimas. Dabar naudotą įkraunamąją bateriją galima perdirbti taikant vietos baterijų arba elektronikos atliekų šalinimo procesą.

Az akkumulátor eltávolítása

A beépített újratölthető akkumulátor eltávolítható a leselejteséhez. Ha nem jártas az elektronikus eszközök szétszerelésében, vagy ha a termék kézikönyve másképp nem rendelkezik, kérjük, forduljon szakemberhez egy helyi, elektronikus eszközök újrahazsnosításával vagy javításával foglalkozó szervizben.

Az akkumulátort csak felnőttek távolíthatják el. Tartsa távol az elemeket és eszközöket a gyerekektől a veszélyek elkerülése érdekében.

Tegye meg a szükséges óvintézkedéseket, amikor szerszámot használ a készülék szétnyitásához, és akkor is, amikor kidobja az akkumulátort.

Gondoskodjon a szeme, a keze, az ujjai és a munkafelület megfelelő védelméről.

Az akkumulátorok használatakor ügyeljen arra, hogy a keze, a fogkefe és az akkumulátorok szárazak legyenek.

Az elemek/akkumulátorok véletlen rövidre zárásának elkerülése érdekében eltávolításuk után ügyeljen arra, hogy érintkezőik ne érjenek fémtárgyakhoz (például érme, hajtű, gyűrű). Ne tekerje az elemeket/akkumulátorokat alufóliába. Mielőtt leselejtszi az elemeket/akkumulátorokat, ragassza le érintkezőiket, vagy tegye őket műanyag zacskóba.

Ne szerelje vissza az akkumulátort, ha azt újrahazsnosítás céljából eltávolították. Az akkumulátor fogyasztó általi beszerelése növelheti a tűzveszélyt vagy más potenciális biztonsági kockázatot okozhat.

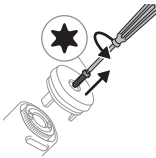
Ha az akkumulátor sérült vagy szivárog, kerülje a bőrrel vagy szemmel való érintkezést. Ha ez mégis megtörténik, azonnal öblítse le bő vízzel, és forduljon orvoshoz.

Az akkumulátor eltávolítása

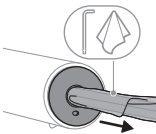
Az akkumulátor eltávolítása előtt győződjön meg arról, hogy az akkumulátor teljesen le van merítve.

Az újratölthető akkumulátor eltávolításához a következő eszközökre lesz szüksége: T8 vagy T10 torx csavarhúzó, egy kis ruhadarab, egy 5,5 mm-es imbuszkulcs, csipesz, műanyag feszítőszerszám (vagy gitárpengető) és kemény felület, például asztal.

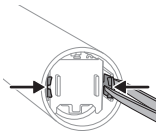
- 1 Merítse le teljesen az újratölthető akkumulátort. Ehhez vegye le a fogkefét a töltőről, kapcsolja be a fogkefét, és hagyja működni, amíg meg nem áll. Ismétlje a fenti lépést addig, amíg már nem tudja újra bekapcsolni a Philips Sonicare fogkefét.



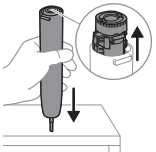
- 2 Távolítsa el a kefefejet a fogkeféről.
- 3 Egy torx csavarhúzóval csavarja ki és távolítsa el (az óramutató járásával ellentétes irányban) a csavart a fogkefe nyelének aljáról.



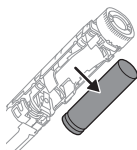
- 4 Tekerjen egy kicsi, vékony ruhadarabot az imbuszkulcs vége köré, majd helyezze be a zárókupakba. Ezután óvatosan feszítse ki a zárókupakot a cső alakú burkolatból.



- 5 Egy csipeszsel vagy egy műanyag feszítőszerszámmal nyomja el a két rögzítőfület a fogantyú belső falával ellentétes irányba.



- 6 Ha a fület eltávolította a faltól, oldja ki a belső szerelvényt a cső alakú burkolatból; ehhez fordítsa meg a fogantyút, majd erősen nyomja rá fémtengelyt a szilárd felületre (ne csapja le erővel a fogantyút). Ha a belső alkatrészek nem távolíthatók el könnyen a burkolatból, akkor ellenőrizze, hogy elvégezte-e a fenti 5. lépést.
- 7 Óvatosan húzza meg a belső részeket, hogy eltávolítsa azokat a burkolat aljából.



Figyelem! A sérülések vagy a termék károsodásának elkerülése érdekében ügyeljen az éles élekre és a szabadon lévő elektronikus alkatrészekre.

- 8 Egy műanyag feszítőszerszámmal tolja ki vagy feszítse ki az akkumulátort az akkumulátortálcából.

Figyelem! Ne használjon csavarhúzózt vagy fémtárgyat az akkumulátor akkumulátortartóából való kiemeléséhez.

- 9 Az akkumulátor leselejtezéséhez fedje le ragasztószalaggal a használt akkumulátor érintkezőit a maradék akkumulátortöltésből adódható elektromos zárlat elkerülése érdekében. A használt újratölthető akkumulátor most már újrahasznosítható a helyi akkumulátor- vagy elektronikuszköz-ártalmatlanítási folyamaton keresztül.

De oplaadbare batterij verwijderen

De ingebouwde oplaadbare batterij kan worden verwijderd. Indien u niet vertrouwd bent met het demonteren van elektronische apparaten of indien anders aangegeven in de producthandleiding, verzoeken wij u professionele hulp in te schakelen bij uw lokale elektronicarecycling- of reparatiewerkplaats.

De batterij mag alleen door volwassenen worden verwijderd. Bewaar batterijen en gereedschap buiten het bereik van kinderen, om gevaar te voorkomen.

Neem de benodigde voorzorgsmaatregelen wanneer u gereedschap hanteert om het apparaat te openen en wanneer u de oplaadbare batterij verwijdert.

Bescherm uw ogen, handen, vingers en het werkoppervlak.

Zorg ervoor dat uw handen, de tandenborstel en de batterijen droog zijn wanneer u de batterijen hanteert.

Let erop dat na verwijdering de batterijpolen niet contact maken met metalen voorwerpen (zoals een munt, haarspeld of ring), waardoor de batterijen zouden kortsluiten. Wikkel batterijen niet in aluminiumfolie. Plak de batterijpolen af met tape of doe de batterijen in een plastic zak voordat u ze weggooit.

Plaats de batterij niet opnieuw nadat deze is verwijderd voor recycling. Installatie van de batterij door de consument kan de kans op brand of andere potentiële veiligheidsrisico's vergroten.

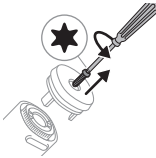
Als batterijen beschadigd zijn of lekken, dient u contact met de huid of ogen te vermijden. Spoel onmiddellijk met water en roep medische hulp in als het product toch in contact komt met de huid of ogen.

De oplaadbare batterij verwijderen

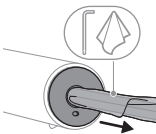
Voordat u de batterij verwijdert, moet u ervoor zorgen dat de batterij volledig leeg is.

Om de oplaadbare batterij te verwijderen, heeft u het volgende gereedschap nodig: Een T8- of T10-torxschroevendraaier, een klein doekje, een 5,5 mm inbusleutel, een pincet, een plastic koevoet (of plectrum) en een hard oppervlak, zoals een tafel.

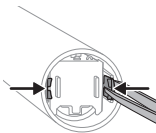
- 1 Ontlaad de oplaadbare batterij. Haal hiervoor de tandenborstel uit de oplader, zet de tandenborstel aan en laat deze lopen tot hij stopt. Herhaal deze stap totdat u de Philips Sonicare-tandenborstel niet meer kunt inschakelen.
- 2 Verwijder de opzetborstel van de tandenborstel.
- 3 Draai met een torxschroevendraaier de schroef uit de basis van de handgreep van de tandenborstel en verwijder deze (linksom).

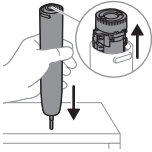


- 4 Wikkel een klein, dun doekje om het uiteinde van uw inbusleutel en steek deze in de eindkap. Wrik vervolgens de eindkap voorzichtig uit de behuizingsbuis.



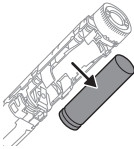
- 5 Gebruik een pincet of een plastic koevoet om de twee bevestigingslipjes los te wrikken van de binnenwanden van de hendel.





- 6 Zodra de lipjes los zijn van de wand, maakt u de interne constructie los uit de behuizingsbuis door de hendel om te draaien en de metalen as stevig op een stevige ondergrond te drukken (klap de hendel niet met kracht naar beneden). Als de interne onderdelen niet gemakkelijk loskomen van de buis van de behuizing, controleer dan of u stap 5 hierboven hebt uitgevoerd.
- 7 Trek voorzichtig aan het binnenwerk om dit te verwijderen uit de basis van de buisbehuizing.

Let op: *Let op de scherpe randen en blootliggende elektronische onderdelen, om persoonlijk letsel of beschadiging van het product te voorkomen.*



- 8 Gebruik een plastic koevoet om de batterij uit de batterijhouder te duwen of te wrikken.

Let op: *Gebruik geen schroevendraaier of metalen voorwerp om de batterij uit het batterijvak te wrikken.*



- 9 Als u de batterij wilt weggooien, moet u de contactpunten van de gebruikte batterij afplakken met tape om kortsluiting door resterende batterijlading te voorkomen. De gebruikte oplaadbare batterij kan nu worden gerecycled via de procedure voor batterij- of elektronicaverwijdering in uw gemeente.

Fjerne det oppladbare batteriet

Det innebygde oppladbare batteriet kan tas ut for kassering. Kontakt et lokalt verksted for elektronikkgjenvinning eller reparasjon hvis du får dette anvist i produkthåndboken, eller du er usikker på hvordan du demonterer elektronikk.

Hvis batteriet skal tas ut, må dette gjøres av en voksen. Av hensyn til sikkerheten må batterier og verktøy oppbevares utilgjengelig for barn.

Følg nødvendige sikkerhetsregler når du bruker verktøy for å åpne apparatet, og når du kaster det oppladbare batteriet.

Husk å beskytte øynene, hendene, fingrene og overflaten som du arbeider på.

Pass på at du er tørr på hendene og at tannbørsten og batteriene er i tørr stand når du håndterer batteriene.

Ikke la batteripolene på de fjernede batteriene komme i kontakt med metallgjenstander (f.eks. mynter, hårnåler, ringer), da dette kan føre til at batteriene kortsluttes. Ikke pakk inn batteriene i aluminiumsfolie. Teip over batteripolene eller legg batteriene i en plastpose før du kasserer dem.

Ikke installer batteriet på nytt når det har blitt tatt ut for resirkulering. Hvis batteriet installeres av forbruker, kan det øke risikoen for brann eller andre potensielle sikkerhetsfarer.

Hvis batteriene er skadet eller lekket, må du passe på at du ikke får batterivæske på huden eller i øynene. Hvis dette skulle skje, må du øyeblikkelig skylle godt med vann og kontakte lege.

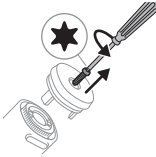
Fjerne det oppladbare batteriet

Før du fjerner batteriet, må du kontrollere at batteriet er helt tomt.

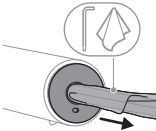
Du trenger disse verktøyene for å fjerne det oppladbare batteriet: En T8- eller T10 Torx-skrutrekker, en liten klut, en unbrakonøkkel på 5,5 mm, pinsett, et plastredskap

(eller et gitarplekter) og en hard overflate som for eksempel et bord.

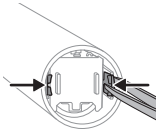
- 1 Lad ut det oppladbare batteriet helt. Fjern tannbørsten fra laderen, slå på tannbørsten og la den gå til den stopper. Gjenta dette trinnet til du ikke lenger kan slå på Philips Sonicare-tannbørsten.
- 2 Ta børstehodet av tannbørsten.
- 3 Bruk en Torx-skrutrekker til å skru ut og fjerne (mot urviseren) skruen i bunnen av tannbørstehåndtaket.



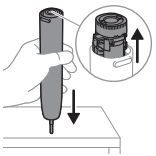
- 4 Pakk en liten, tynn klut rundt enden på unbrakonøkkelen, og sett den inn i endehebben. Press deretter endehebben forsiktig ut av røret.



- 5 Bruk pinsett eller et plastredskap til å skyve de to låseflikene unna innerveggene i håndtaket.

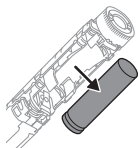


- 6 Når du har presset dem unna, løsner du den interne enheten fra røret ved å snu håndtaket opp ned og trykke metallskafet mot en fast overflate (ikke slå håndtaket i overflaten). Hvis du har problemer med å løsne de innvendige komponentene, kontrollerer du at du har utført trinn 5 ovenfor.



- 7 Dra forsiktig i den indre modulen for å løsne den fra bunnen av kabinettøret.

Forsiktig: Pass på skarpe kanter og synlige elektroniske komponenter for å unngå personskaade eller skade på produktet.



- 8 Bruk et plastredskap til å skyve eller lirke batteriet ut av batteriskuffen.

Forsiktig: Ikke bruk skrutrekker eller metallgjenstander til å lirke batteriet ut av batteriskuffen.

- 9 Dekk til batterikontaktene med teip for å unngå elektrisk kortslutning fra gjenværende batteristrøm før du kaster det brukte batteriet. Det brukte oppladbare batteriet kan nå resirkuleres iht. gjeldende retningslinjer for batteri- og elektronikkavfall.

Qayta quvvatlanadigan batareyani chiqarib olish

Ichki o'rnatilgan qayta quvvatlanadigan batareya chiqitga chiqarish uchun yechib olinishi mumkin. Agar elektron qurilmalarni qismlarga ajratishda qiynalsangiz yoki mahsulot qo'llanmasida boshqa tartib belgilangan bo'lsa, elektron qurilmalarni qayta ishlash yoki ta'mirlash ustaxonasidan professional yordam oling.

Batareyani olib tashlash faqat kattalar tomonidan amalga oshirilishi kerak. Xavflarning oldini olish uchun batareyalar va asboblarni bolalar qo'li yetmaydigan joyda saqlang.

Jihozni ochish uchun asboblardan foydalanishda va quvvatlanadigan batareyalarni chiqindiga tashlashda barcha kerakli xavfsizlik choralarini ko'ring.

Ko'zingiz, qo'llaringiz, barmoqlaringiz va siz ishlayotgan yuza himoyalanganiga ishonch hosil qiling.

Agar batareyalarni ushlasangiz, qo'llaringiz, tish cho'tkasi va batareyalar quruq ekanini tekshiring.

Batareyani ajratib olgandan so'ng, qisqa tutashuv sodir bo'lmashligi uchun batareya klemmalariga metall buyumlar (masalan, tanga, soch qadagich, uzuk) teginishiga yo'l qo'ymang. Batareyalarni zarqog'ozga o'ramang. Batareyani chiqindiga tashlashdan avval, uning klemmalarini skotch bilan o'rang yoki batareyani paketga soling.

Batareya qayta ishlash uchun olib tashlangandan keyin uni qayta qo'ymang. Xaridorning batareyani o'rnatishi yong'in yoki boshqa potensial xavfsizlik muammolarini oshirishi mumkin.

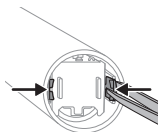
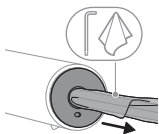
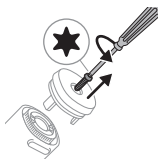
Agar batareyalar shikastlansa yoki undan suyuqlik sizib chiqsa, teri yoki ko'z bilan teginishdan saqlaning. Agar bu sodir bo'lgan bo'lsa, suv bilan yaxshilab chaying va tibbiy yordamga murojaat qiling.

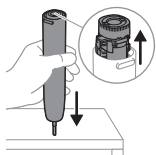
Qayta quvvatlanadigan batareyani chiqarib olish

Batareyani chiqarib olishdan avval batareya to'liq bo'shligini tekshiring.

Qayta quvvatlanadigan batareyani ajratib olishda, quyidagi asboblardan zarur bo'ladi: T8 yoki T10 yulduzsimon uchli buragich, kichik mato, 5,5 mm oltiyoqli kalit, pinset, plastik ajratish asbobi (yoki gitara mediatori) va stol sifatida qattiq yuza.

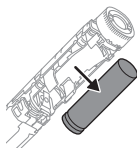
- 1 Har qanday quvvatdagi qayta quvvatlanadigan batareyadan foydalaning. Bunday qilish uchun tish cho'tkasini quvvatlagichdan oling, tish cho'tkasini yoqing va to'xtab qolguncha ishlating. Philips Sonicare tish cho'tkasini yoqish imkoni bo'lmay qolguncha bu jarayonlarni takrorlang.
- 2 Tish cho'tkasidan cho'tka kallagini olib tashlang.
- 3 Yulduzsimon uchli buragich bilan tish cho'tkasi tutqichi asosidan vintni bo'shating va olib tashlang (soat miliga teskari).
- 4 Oltiyoqli kalitning uchi atrofida kichik, ingichka mato o'rang, uni chetki qopqoqqa qo'ying. So'ng chetki qopqoqni korpus naychasidan ehtiyotkorlik bilan ajrating.
- 5 Tutqichning ichki devorlaridan ikkita mahkamlash tilchasini ajratib olish uchun pinset yoki plastik ajratish asbobidan foydalaning.





- 6 Tilchalar devordan uzoq bo'lganda, tutqichni burish va metall valni qattiq yuzaga qattiq bosish orqali ichki moslamani korpus naychasidan bo'shating (tutqichni kuch bilan pastga urmang). Agar ichki qismlar korpus naychasidan osonlik bilan bo'shamasa, yuqoridagi 5-bosqichni bajarganingizni tekshiring.
- 7 Korpus naychasidan yechib olish uchun ichki moslamani ohista torting.

Diqqat: Jarohatlanish yoki mahsulotga zarar yetkazmaslik uchun o'tkir qirralar va ochiq elektron qismlardan ehtiyot bo'ling.



- 8 Batareyani batareya novidan bosish yoki ajratish uchun plastik ajratish asbobidan foydalaning.

Ogohlantirish: Batareyani batareya uyasidan chiqarish uchun buragich yoki metall obyektдан foydalanmang.



- 9 Batareyani chiqitga chiqarish uchun qoldiq batareya quvvati sababli elektr toki urishining oldini olish uchun batareya kontaktlarini tasma bilan yoping. Eski qayta quvvatlanadigan batareya endi hamjamiyat batareya yoki elektronikasi chiqitga chiqarish tartibiga muvofiq qayta ishlanishi mumkin.

Wymywanie akumulatora

Wbudowany akumulator można wyjąć, aby go zutylizować. Jeśli masz wątpliwości dotyczące demontażu urządzeń elektronicznych lub jeśli tak zalecono w instrukcji obsługi, skorzystaj z pomocy specjalisty w lokalnym punkcie recyklingu lub naprawy sprzętu elektronicznego.

Baterie i akumulatory powinny wyjmować wyłącznie osoby dorosłe. Trzymaj baterie, akumulatory i narzędzia poza zasięgiem dzieci, aby zapobiec niebezpieczeństwom.

Przeznaczaj wszystkie niezbędne środki bezpieczeństwa podczas otwierania urządzenia za pomocą narzędzi i podczas utylizacji akumulatora.

Należy chronić oczy, dłonie, palce oraz powierzchnię, na której ustawiony jest wyrób medyczny.

Zadbaj o to, by podczas wymywania akumulatora Twoje ręce, szczoteczka do zębów oraz akumulator były suche.

Aby uniknąć przypadkowego zwarcia baterii lub akumulatora po wyjęciu, nie pozwól, aby styki baterii lub akumulatora zetknęły się z metalowymi przedmiotami (np. monetami, spinkami do włosów, pierścionkami). Nie zawijaj baterii lub akumulatorów w folię aluminiową. Przed wyrzuceniem baterii lub akumulatorów należy włożyć je do plastikowej torebki lub zakleić ich styki taśmą.

Nie montuj ponownie akumulatora, który został wyjęty w celu utylizacji. Montaż akumulatora przez klienta może zwiększyć ryzyko wystąpienia pożaru i innych potencjalnych zagrożeń bezpieczeństwa.

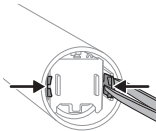
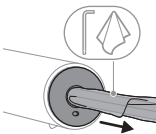
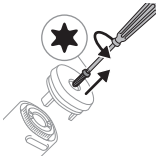
W przypadku uszkodzenia lub wycieku z akumulatora należy unikać kontaktu ze skórą lub oczami. Jeśli do tego dojdzie, należy niezwłocznie dokładnie przemyć to miejsce wodą i skontaktować się z lekarzem.

Wymywanie akumulatora

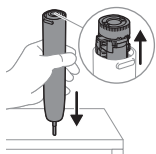
Przed wyjęciem akumulatora upewnij się, że akumulator jest całkowicie rozładowany.

Aby wyjąć akumulator, będziesz potrzebować następujących narzędzi: Śrubokręt torx T8 lub T10, ściereczka, klucz imbusowy 5,5 mm, pęseta, plastikowe narzędzie do podważania (lub kostka do gitary) i twarda powierzchnia, na przykład stół.

- 1 Rozładuj akumulator do zera. Aby to zrobić, zdejmij szczoteczkę do zębów z ładowarki, włącz ją i poczekaj, aż samoczynnie zakończy pracę. Powtarzaj czynność do czasu, aż nie będzie możliwe uruchomienie szczoteczki Philips Sonicare.
- 2 Zdejmij końcówkę ze szczoteczki do zębów.
- 3 Za pomocą śrubokręta torx odkręć (przeciwnie do ruchu wskazówek zegara) i wyjmij wkręt z podstawy uchwytu szczoteczki do zębów.

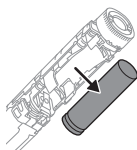


- 4 Owiń ściereczkę wokół końcówki klucza imbusowego, włóż ją do nasadki końcowej. Następnie ostrożnie podważ nasadkę, by ją wyjąć z obudowy cylindrycznej.
- 5 Użyj pęsety lub plastikowego narzędzia do podważania, aby podważyć dwa zaczepty od strony wewnętrznych ścianek uchwytu.



- 6 Po podważeniu zaczepów zwolnij zespół wewnętrzny z obudowy cylindrycznej, przekręcając uchwyt i mocno dociskając metalowy trzpień do twardej powierzchni (nie uderzaj uchwytem z dużą siłą). Jeśli elementy wewnętrzne nie odchodzą łatwo od cylindrycznej obudowy, sprawdź dokładnie, czy czynności opisane w punkcie 5 zostały wykonane.
- 7 Delikatnie pociągnij zespół wewnętrzny, aby go wyjąć z podstawy cylindrycznej obudowy.

Ostrożnie: Aby nie dopuścić do obrażeń ani uszkodzenia produktu, zwróć uwagę na ostre krawędzie i odsłonięte elementy elektroniczne.



- 8 Użyj plastikowego narzędzia do podważania, aby podważyć lub wypchnąć akumulator z komory.

Ostrożnie: Aby wyjąć akumulator z komory, nie podważaj go śrubokrętem ani metalowymi przedmiotami.



- 9 Na potrzeby utylizacji zaklej styki zużytego akumulatora taśmą, aby zapobiec spięciom pochodzącym z pozostałej energii akumulatora. Zużyty akumulator można teraz oddać do recyklingu w ramach lokalnego procesu utylizacji baterii lub sprzętu elektronicznego.

Retirar a bateria recarregável

A bateria recarregável incorporada pode ser removida. Se não se sentir confortável com a desmontagem de aparelhos eletrónicos ou se o manual do produto incluir outras instruções, procure assistência profissional na sua loja local de reciclagem ou reparação de aparelhos eletrónicos.

A remoção da bateria só deve ser realizada por adultos. Mantenha a bateria e todas as ferramentas fora do alcance das crianças para evitar riscos.

Tome as precauções de segurança necessárias quando manusear ferramentas para abrir o aparelho e quando se desfizer da pilha recarregável.

Proteja os olhos, as mãos, os dedos e a sua superfície de trabalho.

Quando manusear pilhas, certifique-se de que as suas mãos, a escova de dentes e as pilhas estão secas.

Para evitar um curto-circuito acidental nas baterias após a remoção, evite o contacto dos terminais das baterias com objetos metálicos (por exemplo, moedas, ganchos de cabelo, anéis). Não envolva as baterias em folha de alumínio. Isole os terminais das baterias ou coloque-as num saco de plástico antes de as descartar.

Não reinstale a pilha depois de reciclá-la. A instalação da pilha pelo consumidor pode aumentar o risco de incêndio ou outros potenciais perigos de segurança.

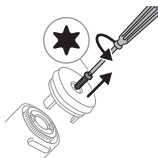
Se as pilhas estiverem danificadas ou com fugas, evite o contacto com a pele ou os olhos. Caso isto ocorra, lave imediatamente com água e procure assistência médica.

Retirar a bateria recarregável

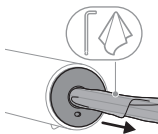
Certifique-se de que a bateria está totalmente descarregada antes de a remover.

Para remover a bateria recarregável, vai precisar das seguintes ferramentas: Uma chave de parafusos T8 ou T10 TORX, um pano pequeno, uma chave Allen de 5,5 mm, pinças, uma ferramenta de plástico (ou palheta de guitarra) e uma superfície dura, como uma mesa.

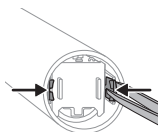
- 1 Descarregue completamente a carga da bateria recarregável. Para tal, retire a escova de dentes do carregador, ligue a escova de dentes e mantenha-a em funcionamento até parar. Repita este passo até não conseguir ligar a escova de dentes Philips Sonicare.
- 2 Retire a cabeça da escova de dentes.
- 3 Utilizando uma chave de parafusos TORX, desaperte e retire (no sentido contrário ao dos ponteiros do relógio) o parafuso da base da pega da escova de dentes.



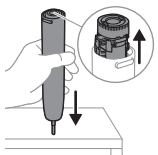
- 4 Enrole um pano pequeno e fino na extremidade da chave Allen e insira-a na tampa inferior. Em seguida, retire cuidadosamente a tampa inferior do tubo de alojamento.



- 5 Utilize uma pinça ou uma ferramenta de plástico para afastar as duas abas de retenção das paredes internas da pega.

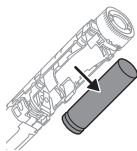


- 6 Quando as abas estiverem afastadas da parede, liberte o conjunto interno do tubo de alojamento ao inverter a pega e pressionar com firmeza a haste metálica contra uma superfície sólida (não bata com a pega contra a superfície com força). Se os componentes internos não se soltarem facilmente do tubo de alojamento, certifique-se de que concluiu o passo 5 acima.



- 7 Puxe cuidadosamente o conjunto interno para o retirar da base do tubo de alojamento.

Atenção: *para evitar lesões ou danos no produto, tenha cuidado com os rebordos afiados e os componentes eletrónicos expostos.*



- 8 Utilize uma ferramenta de plástico para empurrar ou retirar a bateria do respetivo compartimento.

Atenção: *não utilize uma chave de fendas ou um objeto metálico para retirar a pilha do respetivo compartimento.*



- 9 Para a eliminação da pilha, cubra os contactos da pilha usada com fita isolante para evitar qualquer curto-circuito devido a carga residual da pilha. A pilha recarregável usada pode agora ser reciclada através do processo de eliminação de pilhas ou aparelhos eletrónicos aplicável no seu país.

Îndepărtarea bateriei reîncărcabile

Bateria reîncărcabilă încorporată poate fi scoasă pentru a fi eliminată. Dacă considerați că nu vă descurcați să dezamblați componente electronice sau dacă se indică altfel în manualul produsului, apălați la atelierul local de reciclare sau reparare pentru a beneficia de asistență profesională.

Îndepărtarea bateriei trebuie să fie efectuată doar de adulți. Nu lăsați bateriile și instrumentele la îndemâna copiilor, pentru a preveni pericolele.

Luăți toate măsurile de precauție necesare atunci când manipulați instrumente pentru a deschide aparatul și atunci când eliminați bateria reîncărcabilă.

Protejați-vă ochii, mâinile, degetele și suprafața pe care lucrați.

Atunci când manipulați baterii, asigurați-vă că mâinile dvs., periuța de dinți și bateriile sunt uscate.

Pentru a evita scurtcircuitarea accidentală a bateriilor după îndepărtare, nu permiteți ca bornele bateriilor să intre în contact cu obiecte metalice (de exemplu: monede, agrafe, inele). Nu înfășurați bateriile în folie din aluminiu. Acoperiți cu bandă adezivă bornele bateriilor sau introduceți bateriile într-o pungă din plastic înainte de a le elimina.

Nu reinstalați bateria după ce a fost scoasă în vederea reciclării. Instalarea bateriei de către consumator poate crește riscul de incendiu sau alte pericole potențiale pentru siguranță.

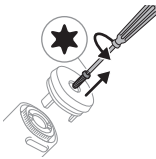
Dacă bateriile sunt deteriorate sau prezintă scurgeri, evitați contactul cu pielea sau cu ochii. Dacă se întâmplă acest lucru, clătiți bine cu apă imediat și solicitați asistență medicală.

Îndepărtarea bateriei reîncărcabile

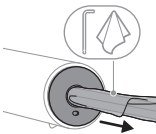
Înainte de a scoate bateria, asigurați-vă că aceasta este complet descărcată.

Pentru a scoate bateria reîncărcabilă, veți avea nevoie de următoarele instrumente: O șurubelniță torx T8 sau T10, o cârpă mică, o cheie hexagonală de 5,5 mm, pensetă, un instrument depărtător din plastic (sau pană pentru chitară) și o suprafață dură, cum ar fi o masă.

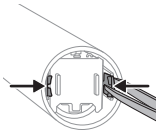
- 1 Descărcați complet bateria reîncărcabilă. Pentru aceasta, scoateți periuța de dinți din unitatea de încărcare, porniți periuța de dinți și lăsați-o să meargă până se oprește. Repetați acest pas până când nu mai puteți porni periuța de dinți Philips Sonicare.
- 2 Scoateți capul de periere de la periuța de dinți.
- 3 Cu ajutorul unei șurubelnițe Torx, deșurubați și scoateți (în sens invers acelor de ceasornic) șurubul de la baza mânerului periuței de dinți.



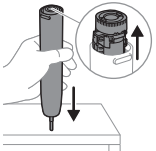
- 4 Înfășurați o cârpă mică și subțire în jurul capătului cheii imbus, introduceți-o în capacul de capăt. Apoi, trageți cu grijă capacul de capăt din tubul carcăsei.



- 5 Folosiți o pensetă sau un instrument depărtător din plastic pentru a îndepărta cele două cleme de fixare de pereții interni ai mânerului.

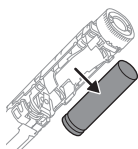


- 6 Odată ce clemele sunt departe de perete, eliberați ansamblul intern din tubul carcăsei inversând mânerul și apăsând ferm axul metalic pe o suprafață solidă (nu trântiți mânerul cu forță). Dacă componentele din interior nu se eliberează cu ușurință din tubul carcăsei, asigurați-vă că ați respectat instrucțiunile de la pasul 5.



- 7 Trageți ușor de ansamblul interior pentru a-l demonta de la baza tubului carcăsei.

Atenție: Aveți grijă la marginile tăioase și componentele electronice expuse pentru a evita vătămarea personală sau deteriorarea produsului.



- 8 Utilizați un instrument depărtător din plastic pentru a împinge sau scoate bateria din compartimentul bateriei.

Atenție: Nu folosiți șurubelnița sau un obiect metalic ca să scoateți bateria din compartimentul dedicat.



- 9 Pentru eliminarea bateriei, acoperiți contactele bateriei uzate cu bandă izolatoare pentru a evita orice șocuri electrice de la energia reziduală a bateriei. Bateria reîncărcabilă uzată poate fi reciclată acum urmând procedura locală de eliminare a bateriilor sau a produselor electronice.

Heqja e baterisë së ringarkueshme

Bateria e karikueshme e integruar mund të hiqet për t'u hedhur pas përdorimit. Nëse nuk ndiheni rehat në lidhje me çmontimin e pajisjeve elektronike, ose nëse udhëzohet ndryshe në manualin e produktit, kërkoni ndihmë profesionale në pikën lokale të riparimit ose të riciklimit të pajisjeve elektronike.

Heqja e baterisë duhet të kryhet vetëm nga të rriturit. Për të parandaluar rreziqet, mbajini bateritë dhe veglat larg fëmijëve.

Merrni masat e nevojshme paraprake kur përdorni veglat për të hapur pajisjen dhe kur hidhni baterinë e rikarikueshme.

Sigurohuni të mbroni sytë, duart, gishtat dhe sipërfaqen mbi të cilën punoni.

Kur administroni bateritë sigurohuni që duart tuaja, fuqë e dhëmbëve dhe bateritë të jenë të thata.

Për të shmangur ndonjë qark të shkurtër të baterive pas heqjes, mos i lini kontaktet e baterive të takojnë me sende metalike (p.sh. monedha, karfica, unaza). Mos i mbështillni bateritë me fletë alumini. Mbrojuani kontaktet me ngjitime ose vendosini bateritë në një qese plastike përpara se t'i hidhni.

Mos e rivendosni baterinë pasi ta keni hequr për riciklim. Instalimi i baterisë nga konsumatori mund të rritë rrezikun e zjarrit ose rreziqe të tjera të mundshme në lidhje me sigurinë.

Nëse bateritë janë dëmtuar apo pikojnë, shmangni kontaktin me lëkurën ose sytë. Nëse ju ndodh diçka e tillë, shpëlahuni menjëherë me ujë dhe kërkoni ndihmën mjekësore.

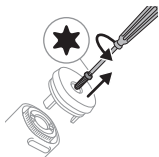
Heqja e baterisë së ringarkueshme

Para se të hiqni baterinë, sigurohuni që ajo të jetë shkarkuar plotësisht.

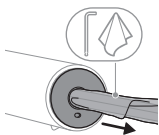
Për të hequr baterinë e karikueshme, do t'ju duhen këto vegla: Një kaçavidë yll T8 ose T10, një leckë e vogël, një

çelës hegzagonal 5,5 mm, piskatore, një mjet plastik shkëputjeje (ose penzë kitareje) dhe një sipërfaqe e fortë, si p.sh. një tavolinë.

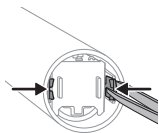
- 1 Shkarkojeni plotësisht baterinë e karikueshme. Për të bërë këtë, hiqni furçën e dhëmbëve nga karikuesi, ndizni furçën e dhëmbëve dhe lëreni të punojë derisa të ndalojë. Përsëriteni këtë hap derisa furça e dhëmbëve "Philips Sonicare" të mos ndizet më.
- 2 Hiqeni kokën e furçës nga furça.
- 3 Duke përdorur një kaçavidë yll, zhvendosni dhe hiqni (në drejtim kundërorar) vidën nga baza e dorezës së furçës së dhëmbëve.



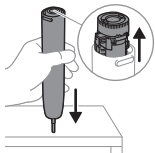
- 4 Mbështillni një leckë të hollë rreth fundit të çelësit hegzagonal dhe futeni në kapakun fundor. Më pas, shkëputni me kujdes kapakun fundor nga tubi i folesë.



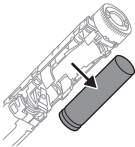
- 5 Përdorni piskatore ose një mjet plastik shkëputjeje për të shkëputur dy fletët mbajtëse nga paretet e brendshme të dorezës.



- 6 Pasi fletët të jenë larg paretit, lironi grupin e brendshëm nga tubi i folesë duke e kthyer përmbys dorezën dhe duke e shtypur fort boshtin metalik mbi një sipërfaqe të fortë (mos e përplasni dorezën me forcë). Nëse pjesët e brendshme nuk shkëputen lehtësisht nga tubi i folesë, kontrolloni përsëri që e keni përfunduar hapin 5 më sipër.
- 7 Tërhiqni lehtë montimin e brendshëm për ta hequr nga baza e tubit të folesë.



Kujdes: Për të shmangur lëndimet ose dëmtimet e produktit, kini parasysh skajet e mprehta dhe pjesët elektronike të ekspozuara.



- 8** Përdorni një mjet plastik shkëputjeje për të shtyrë ose shkëputur baterinë nga mbajtësja e baterisë.

Kujdes: Mos përdorni kaçavidën ose një objekt metalik për ta shkëputur dhe për ta nxjerrë baterinë nga mbajtësja e baterisë.



- 9** Për hedhjen e baterisë pas përdorimit, mbuloni me ngjitës kontaktet e baterisë së përdorur për të shmangur qarkun e shkurtër elektrik nga ngarkesa e mbetur e baterisë. Bateria e përdorur e karikueshme tani mund të riciklohet nëpërmjet procesit për hedhjen e pajisjeve elektronike ose baterive në komunitetin tuaj.

Odstranitev akumulatorske baterije

Vgrajeno akumulatorsko baterijo je mogoče odstraniti in zavreči. Če ne želite sami razstaviti elektronske opreme ali če je v uporabniškem priročniku navedeno drugače, poiščite strokovno pomoč v lokalnem servisu ali zbirnem mestu za odpadno elektronsko opremo.

Baterije smejo odstraniti samo odrasli. Baterije in orodja hranite zunaj dosega otrok, da preprečite nevarnosti.

Pri ravnanju z orodjem ob odpiranju aparata in odlaganju akumulatorske baterije upoštevajte vse potrebne varnostne ukrepe.

Zaščitite si oči, roke, prste in delovno površino.

Ko ravnate z baterijami, pazite, da bodo vaše roke, zobna ščetka in baterije suhi.

Pazite, da priključne sponke baterij ne pridejo v stik s kovinskimi predmeti (npr. kovanci, sponkami za lase, prstani), da ne pride do nenamernega kratkega stika. Baterij ne ovijajte v aluminijasto folijo. Preden baterijo zavržete, zlepite njene kontakte ali jo dajte v plastično vrečko.

Ko baterijo odstranite in jo nameravate zavreči, je ne smete ponovno namestiti v izdelek. Če ponovno namestite baterijo, lahko s tem povečate nevarnost požara ali drugih potencialnih varnostnih tveganj.

Če so baterije poškodovane ali puščajo, pazite, da ne pridejo v stik z očmi ali kožo. Če se to zgodi, prizadeto mesto nemudoma izperite z veliko vode in poiščite zdravniško pomoč.

Odstranitev akumulatorske baterije

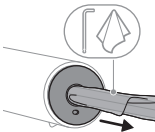
Pred odstranjevanjem baterije se prepričajte, da je popolnoma prazna.

Če želite odstraniti polnilno baterijo, boste potrebovali ta orodja: Izvijalč torx T8 ali T10, majhna krpa, ključ imbus velikosti 5,5 mm, pinceta, plastična paličica (ali trzalica) in trda površina, kot je miza.

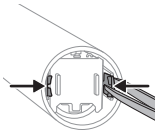
- 1 Akumulatorsko baterijo popolnoma izpraznite. To storite tako, da zobno ščetko odstranite s polnilnika, jo vklopite in jo pustite delovati, dokler se ne ustavi. Ta korak ponavljajte tako dolgo, da zobne ščetke Philips Sonicare ne boste več mogli vklopiti.
- 2 Z aparata snemite glavo ščetke.
- 3 Z izvijačem torx odvijte vijak (v nasprotni smeri urinega kazalca) in ga odstranite s podlage ročaja zobne ščetke.



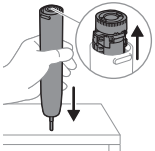
- 4 Okrog konca imbus ključa ovijte majhno, tanko krpo in jo vstavite v končni pokrovček. Nato previdno izvlecite končni pokrovček iz cevi ohišja.



- 5 S pinceto ali plastično paličico odmaknite dva zadrževalna zavihka stran od notranjih sten ročaja.

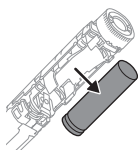


- 6 Ko so jezički odmaknjeni od stene, sprostite notranji sklop iz cevi ohišja tako, da obrnete ročaj in trdno pritisnete kovinsko os na trdno površino (z ročajem ne udarite ob površino). Če notranjih delov ne morete enostavno sneti z ohišja, preverite, ali ste izvedli 5. korak zgoraj.



- 7 Nežno izvlecite notranji sklop, da ga ločite od podlage cevi ohišja.

Opozorilo: Da bi se izognili poškodbam ali poškodbam izdelka, pazite na ostre robove in izpostavljene elektronske komponente.



- 8 S plastično paličico potisnite baterijo iz pladnja za baterijo ali jo izvlecite iz njega.

Opozorilo: Za odstranjevanje baterije iz pladnja za baterijo ne uporabljajte izvijača ali drugega kovinskega predmeta.



- 9 Preden baterijo zavržete, stike baterije prekrijte z lepilnim trakom, da preprečite kratek stik zaradi preostale napetosti v bateriji. Rabljeno akumulatorsko baterijo lahko zdaj reciklirate ali odstranite v skladu s postopki za recikliranje baterij ali odpadne elektronske opreme, ki veljajo v vaši občini.

Vybratie nabíjateľnej batérie

Vstavaná nabíjateľná batéria sa dá vybrať na likvidáciu. Ak vám nie je príjemné rozoberať elektroniku alebo ak je v používateľskej príručke uvedené inak, vyhľadajte odbornú pomoc v miestnom obchode na recykláciu alebo opravu elektroniky.

Vyberanie batérií by mali vykonávať iba dospelí. Batérie a nástroje uchovávajte mimo dosahu detí, aby ste predišli nebezpečenstvu.

Pri otváraní zariadenia a likvidácii nabíjateľnej batérie sa riaďte príslušnými bezpečnostnými opatreniami.

Chráňte si oči, ruky, prsty a aj povrch, na ktorom úkon vykonávate.

Pri manipulácii s batériami sa uistite, že vaše ruky, zubná kefka a batérie sú suché.

Zabráňte kontaktu koncoviek batérií s kovovými predmetmi (napríklad mincami, sponami, prsteňmi), aby ste predišli náhodnému skratovaniu batérií po ich vybratí. Batérie nebalte do hliníkovej fólie. Pred likvidáciou póly batérií prelepte páskou alebo batérie umiestnite do plastového vrečka.

Po vybratí batérie na recykláciu ju už nekladajte späť. Vloženie batérie spotrebiteľom môže zvýšiť riziko požiaru alebo iné potenciálne bezpečnostné riziká.

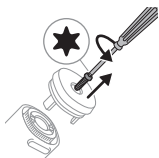
Ak sú batérie poškodené alebo z nich uniká kvapalina, zabráňte kontaktu s pokožkou alebo očami. V takom prípade ich okamžite dôkladne vypláchnite vodou a vyhľadajte lekársku starostlivosť.

Vybratie nabíjateľnej batérie

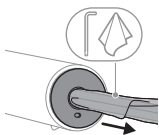
Pred vybratím batérie sa uistite, že batéria je úplne vybitá. Na vybratie nabíjateľnej batérie budete potrebovať nasledujúce nástroje: Skrutkovač typu torx T8 alebo T10, malá handrička, 5,5 mm imbusový kľúč, pinzeta, plastové

páčidlo (alebo gitarové trsátka) a tvrdý povrch, napríklad stôl.

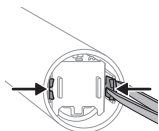
- 1 Úplne vybite nabíjateľnú batériu. Na jej úplné vybitie vyberte zubnú kefku z nabíjačky, zapnite ju a nechajte zapnutú, až kým sa nezastaví. Tento krok opakujte, až kým zubnú kefku Philips Sonicare nebude možné vôbec zapnúť.
- 2 Vyberte hlavicu zubnej kefky zo zubnej kefky.
- 3 Pomocou skrutkovača typu torx odskrutkujte a vyberte (proti smeru hodinových ručičiek) skrutku zo základne rukoväte zubnej kefky.



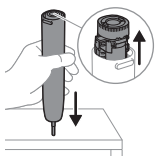
- 4 Omotajte malú tenkú handričku okolo konca imbusového kľúča a vložte ho do koncového uzáveru. Potom opatrne vypäčte koncový uzáver z krycej trubice.



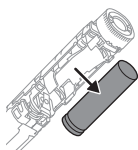
- 5 Pomocou pinzety alebo plastového páčidla vypäčte dva prídružné jazýčky od vnútorných stien rukoväte.



- 6 Keď sú jazýčky oddelené od steny, uvoľnite vnútornú zostavu z krycej trubice tak, že prevrátite rukoväť a pevne pritlačíte kovový hriadeľ na pevný povrch (nebúchajte rukoväťou). Ak sa vnútorné komponenty z krytu neuvolnia ľahko, dôkladne skontrolujte, či ste dokončili krok 5, ktorý je uvedený vyššie.
- 7 Jemným vytiahnutím vnútornú jednotku oddelte od základne krycej trubice.



Výstraha: Aby ste predišli zraneniu alebo poškodeniu výrobku, dávajte pozor na ostré hrany a odkryté elektronické komponenty.



- 8 Pomocou plastového páčidla vytlačte alebo vypáčte batériu z držiaka batérie.

Výstraha: Na vypáčenie batérie z držiaka nepoužívajte skrutkovač ani kovové predmety.



- 9 Pri likvidácii batérie zalepte kontakty použitej batérie páskou, aby ste zabránili elektrickému skratu z možného zvyškového nabitia batérie. Použitá nabíjateľná batéria môže byť teraz recyklovaná prostredníctvom procesu likvidácie batérie alebo elektroniky vo vašej komunite.

Uklanjanje punjive baterije

Ugrađena punjiva baterija se može izvaditi radi odlaganja na otpad. Ukoliko smatrate da niste dovoljno kompetentni za rasklapanje elektronskih uređaja ili ako je drugačije navedeno u priručniku za proizvod, zatražite stručnu pomoć u lokalnoj prodavnici za reciklažu ili popravku elektronske opreme.

Bateriju smeju da vade samo odrasle osobe. Baterije i alatke držite van domašaja dece kako biste sprečili opasnosti.

Preduzmite sve neophodne bezbednosne mere predostrožnosti kada rukujete alatkama za otvaranje aparata i kada bacate punjivu bateriju.

Obavezno zaštitite oči, ruke, prste i površinu na kojoj radite.

Kada rukujete baterijama pazite da su i vaše ruke, četkica za zube i baterije suvi.

Da ne bi došlo do slučajnog kratkog spoja na baterijama nakon uklanjanja, nemojte da dozvolite da spojevi na baterijama dođu u kontakt sa metalnim predmetima (npr. novčićima, šnalama, prstenjem). Nemojte uvijati baterije u aluminijumsku foliju. Zalepite traku preko spojeva na baterijama ili stavite baterije u plastičnu kesu pre nego što ih odbacite.

Nemojte ponovo ugrađivati bateriju nakon što ste su bile izvadene radi reciklaže. Korisnička instalacija baterije može da poveća rizik od požara ili uzrokuje druge potencijalne bezbednosne rizike.

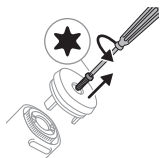
Ako su baterije oštećene ili cure, izbegavajte kontakt sa kožom ili očima. Ukoliko do toga dođe, odmah dobro isperite vodom i potražite medicinsku pomoć.

Uklanjanje punjive baterije

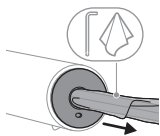
Obavezno potpuno ispraznite bateriju pre vadenja. Za uklanjanje punjive baterije, trebaće vam ovi alati: Torx odvijač T8 ili T10, mala krpa, imbus ključ od 5,5 mm,

pinceta, plastična alatka za vadenje (ili trzalica za gitaru) i tvrda površina kao što je sto.

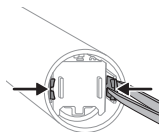
- 1 ispraznite punjivu bateriju do kraja. Da biste to učinili, skinite četkicu za zube sa punjača, uključite je i ostavite je da radi dok se ne zaustavi. Ponavljajte ovaj korak dok više ne budete mogli da uključite četkicu Philips Sonicare.
- 2 Skinite glavu sa četkicom sa četkice za zube.
- 3 Pomoću Torx odvijača odvijte i skinite (u smeru suprotnom od kretanja kazaljke na satu) zavrtanj sa osnove drške četkice za zube.



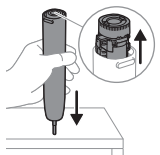
- 4 Omotajte malu, tanku krpu oko kraja imbus ključa, ubacite ga u poklopac. Zatim pažljivo izvadite poklopac iz cevi kućišta.



- 5 Koristite pincetu ili plastičnu alatku za vadenje dva jezička za zadržavanje kartice dalje od unutrašnjih zidova drške.

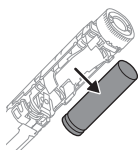


- 6 Kada jezičke udaljiš od zida, otpustite unutrašnji sklop iz cevi kućišta tako što ćete obrnuti ručku i čvrsto pritisnuti metalnu osovinu na čvrstu površinu (ne lupajte ručku silom). Ako unutrašnje komponente ne mogu lako da se odvoje od cevi kućišta, proverite da li ste dovršili gorenavedeni korak 5.



- 7 Nežno povucite unutrašnji sklop kako biste ga uklonili iz osnove cevi kućišta.

Oprez: Da biste izbegli povredu ili oštećenje proizvoda, pazite na oštre ivice i izložene elektronske komponente.



- 8 Koristite plastičnu alatku za vađenje ili izvlačenje baterije iz ležišta baterije.

Oprez: Nemojte da koristite odvijač niti metalni predmet da izvadite bateriju iz ležišta baterije.

- 9 Za odlaganje baterije, prekrijte kontakte na korišćenoj bateriji zaštitnom trakom kako preostali napon baterije ne bi prouzrokovao kratak spoj. Korišćenu punjivu bateriju sada je moguće reciklirati u skladu sa lokalnim procesom za odlaganje baterija ili elektronske opreme.

Akun poistaminen

Sisäinen ladattava akku voidaan irrottaa hävittämistä varten. Jos elektroniikkalaitteen avaaminen itse huolestuttaa sinua tai jos käyttöoppaassa niin neuvotaan, pyydä apua paikallisesta elektroniikan kierrätys- tai korjausliikkeestä.

Paristojen poistaminen tulee jättää vanhempien tehtäväksi. Pidä paristot ja työkalut vaaran välttämiseksi poissa lasten ulottuvilta.

Huolehdi tarvittavista turvatoimista, kun käsittelet laitteen avaamiseen tarvittavia työkaluja ja hävität akun.

Suojaa silmäsi, kätesi, sormesi ja työskentelyalusta.

Kun käsittelet paristoja tai akkuja, varmista, että kätesi, hammasharja ja paristot tai akut ovat kuivat.

Jotta paristoissa tai akuissa ei niiden poistamisen jälkeen pääse vahingossa syntymään oikosulkua, älä anna pariston tai akun liittimien koskettaa metalliesineitä (esim. kolikoita, hiussolkia tai sormuksia). Älä kääri paristoja tai akkuja alumiinifolioon. Teippaa pariston tai akun liittimet tai laita paristot tai akut muovipussiin ennen niiden hävittämistä.

Älä aseta paristoa tai akkua takaisin laitteeseen sen jälkeen, kun se on poistettu laitteesta. Kuluttajan asentama paristo tai akku voi lisätä turvallisuus- tai tulipaloriskiä.

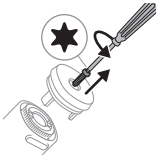
Jos paristot tai akut ovat vahingoittuneet tai ne vuotavat, vältä paristo- tai akkunesteen joutumista iholle tai silmiin. Jos näin kuitenkin käy, huuhtelee iho tai silmät välittömästi runsaalla vedellä ja hakeudu lääkäriin.

Akun poistaminen

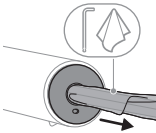
Varmista ennen akun poistamista, että akku on täysin tyhjä.

Ladattavan akun poistamiseen tarvitset nämä työkalut: T8- tai T10-torx-ruuvitaltta, pieni liina, 5,5 mm:n kuusiokoloavain, pinsetit, muovinen vääntötyökalu (tai kitaraplektra) ja kova pinta, kuten pöytä.

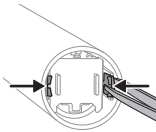
- 1 Pura ladattavan akun varaus. Pura pariston tai akun varaus poistamalla hammasharja laturista, kytkemällä hammasharjan virta ja antamalla sen käydä, kunnes se pysähtyy. Toista tämä vaihe, kunnes Philips Sonicare -hammasharja ei enää käynnisty.
- 2 Irrota harjaspää hammasharjasta.
- 3 Avaa hammasharjan rungon alaosassa oleva ruuvi torx-ruuvitaltalla (vastapäivään kiertämällä) ja irrota se.



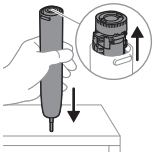
- 4 Kiedo pieni, ohut liina kuusiokoloavaimen pään ympärille ja vie se päädyn koloon. Väännä päätykansi varovasti irti kotelosta.



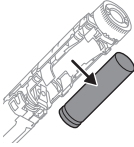
- 5 Käytä pinsettejä tai muovista vääntötyökalua kahden pidäkkeen irrotukseen kahvan sisäseinästä.



- 6 Kun pidäkkeet ovat irti seinämästä, vapauta sisällä oleva kokoonpano kotelosta kääntämällä kahva ylösalaisin ja painamalla metallivartta lujasti kiinteää pintaa vasten (älä lyö kahvaa alas voimalla). Jos laitteen sisäosat eivät irtoa helposti putkimaisesta kotelosta, tarkista, että yllä mainitun vaiheen 5 toimenpiteet on tehty oikein ja kokonaan.
- 7 Irrota sisäinen kokoonpano kotelon putkesta vetämällä sitä.



Vaara: Varo paljaita sähköosia ja teräviä reunoja, jotta et vahingoita laitetta tai itseäsi.



- 8 Käytä muovista vääntötyökälua akun kampeamiseen ulos akkukotelosta.

Vaara: Älä käytä ruuvimeisseliä tai metallisia esineitä pariston tai akun vääntämiseen pois telineestä.



- 9 Kun hävität käytetyn pariston tai akun, peitä sen koskettimet teipillä, ettei sen jäännösvaraus aiheuta oikosulkua. Käytetyn ladattavan pariston tai akun voi nyt kierrättää paikallisten akkujen ja paristojen tai elektroniikan kierrätysohjeiden mukaan.

Ta ur det laddningsbara batteriet

Det inbyggda laddningsbara batteriet kan tas ut för kassering. Om du inte känner dig bekväm med att montera isär elektroniska produkter eller om det står något annat i användarhandboken kan du be om hjälp på en lokal återvinningscentral eller reparationsverkstad.

Endast vuxna ska ta bort batterier. Förvara batterier och verktyg utom räckhåll för barn för att förhindra faror.

Vidta nödvändiga säkerhetsåtgärder när du använder verktyg för att öppna apparaten och när du kasserar det laddningsbara batteriet.

Se till att skydda ögon, händer, fingrar och det underlag du arbetar på.

Se till att händerna, tandborsten och batterierna är torra när du hanterar batterierna.

Låt inte batteriernas poler komma i kontakt med metallföremål (t.ex. mynt, hårspännen eller ringar) efter borttagning för att förhindra kortslutning. Linda inte in batterier i aluminiumfolie. Tejpa batteripolerna eller lägg batterierna i en plastpåse innan du kasserar dem.

Sätt inte tillbaka ett batteri som har tagits ut för återvinning. Batteriinstallationer som utförs av konsumenter kan leda till ökad brandrisk och andra potentiella säkerhetsrisker.

Undvik kontakt med huden eller ögonen om batterierna är skadade eller läcker. Skölj omedelbart med rikligt med vatten och kontakta läkare in detta händer.

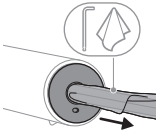
Ta ur det laddningsbara batteriet

Kontrollera att batteriet är helt slut innan du tar bort det. Du behöver följande verktyg för att ta ur det laddningsbara batteriet: En T8- eller T10-torx-skruvmejsel, en liten trasa, en 5,5 mm insexnyckel, pincett, ett borttagningsverktyg (eller ett gitarrplektrum) och en hård yta, till exempel ett bord.

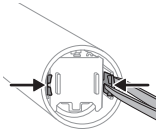
- 1 Töm det laddningsbara batteriet på eventuell kvarvarande laddning. Det gör du genom att ta bort tandborsten från laddaren, starta tandborsten och låta den vara igång tills den stannar. Upprepa det här steget tills du inte längre kan starta Philips Sonicare-tandborsten.
- 2 Ta bort borsthuvudet från tandborsten.
- 3 Lossa skruven (moturs) och ta bort den från tandborsthandtagets underdel med hjälp av en torx-skruvmejsel.



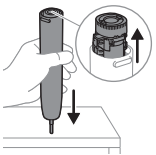
- 4 Linda en liten, tunn trasa runt änden på insexnyckeln och sätt in den i ändlocket. Bänd sedan försiktigt ut ändlocket ur höljets rör.



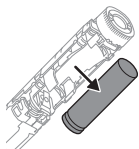
- 5 Använd en pincett eller ett borttagningsverktyg av plast för att bända de två kvarhållningsflikarna bort från handtagets insida.



- 6 När flikarna är borta från väggen lossar de interna komponenterna från höljets rör genom att invertera handtaget och du trycker ned metallskaftet ordentligt mot en hård yta (du ska inte slå handtaget mot ytan med kraft). Dubbelkolla att du har gjort steg 5 ovan om de inre komponenterna inte lossnar lätt från höljets rör.
- 7 Dra försiktigt i den inre enheten för att ta bort den från undersidan av höljets rör.



Varning! Undvik person- eller produktskador genom att akta de vassa kanterna och exponerade elektroniska komponenter.



- 8 Använd ett borttagningsverktyg av plast för att skjuta eller bända ut batteriet ur batterifacket.

Varning! Använd inte en skruvmejsel eller ett metallföremål för att bända ut batteriet ur batterifacket.

- 9 Inför kasseringen sätter du tejp över det förbrukade batteriets kontakter för att förhindra att kortslutning kan uppstå om det finns energi kvar i batteriet. Det förbrukade laddningsbara batteriet kan nu återvinnas genom det lokala förfarandet för återvinning av batterier eller elektronik.

Şarj edilebilir pilin çıkarılması

Dahili yeniden şarj edilebilir pil atılmak üzere çıkarılabilir. Elektronik parçaları sökme konusunda rahat hissetmiyorsanız veya ürün kılavuzunda sökmemeniz belirtiliyorsa lütfen yerel elektronik parça geri dönüşümü veya tamiri atölyenizden uzman desteği alın.

Pilin çıkarılması yalnızca yetişkinler tarafından yapılmalıdır. Tehlikeleri önlemek için pilleri ve aletleri çocukların erişemeyeceği yerlerde saklayın.

Cihazı açmak için alet kullanırken ve şarj edilebilir pili çöpe atarken gerekli tüm güvenlik önlemlerini alın.

Gözlerinizi, ellerinizi, parmaklarınızı ve üzerinde çalıştığınız yüzeyi mutlaka koruyun.

Pillere dokunurken ellerinizin, dış fırçasının ve pillerin kuru olmasına dikkat edin.

Çıkarıldıktan sonra pillerin kazara kısa devre yapmasını önlemek için pil üzerindeki terminallerin metal nesnelere (bozuk para, toka, yüzük vb.) temas etmemesine çok dikkat edin. Pilleri alüminyum folyoya sarmayın. Pilleri atmadan önce pil terminallerini bantla kapatın veya pilleri bir plastik torbaya koyun.

Geri dönüşüm amacıyla çıkarıldıktan sonra pili yeniden takmayın. Pilin müşteri tarafından takılması, yangın veya diğer olası güvenlik tehlikeleri riskini artırabilir.

Hasarlı veya sızdıran pillerin cilde ya da gözlere temas etmemesine dikkat edin. Bu durumda, hiç vakit kaybetmeden temas yerini suyla iyice yıkayın ve bir doktora başvurun.

Şarj edilebilir pilin çıkarılması

Pili çıkarmadan önce pilin tamamen boş olduğundan emin olun.

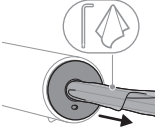
Şarj edilebilir pili çıkarmak için şu aletlere ihtiyacınız vardır: T8 veya T10 torx tornavida, küçük bir bez, 5,5 mm

Alyan anahtarı, cımbız, plastik çıkarma aleti (veya gitar penası) ve masa gibi sert bir yüzey.

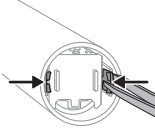
- 1 Şarj edilebilir pilin şarjını boşaltın. Bunun için diş fırçasını şarj cihazından çıkarın, fırçayı açın ve durana kadar çalıştırın. Philips Sonicare diş fırçası artık açılmaz hale gelene kadar bu işlemi tekrarlayın.
- 2 Fırça başlığını diş fırçasından çıkarın.
- 3 Torx tornavida kullanarak diş fırça gövdesinin tabanındaki vidayı söküp çıkarın (saatin tersi yönde döndürerek).



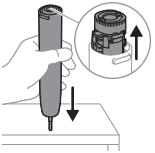
- 4 Alyan anahtarınızın ucuna küçük ve ince bir bez sarıp uç kapağına yerleştirin. Daha sonra uç kapağı dikkatlice kaldırarak muhafaza borusundan çıkarın.



- 5 Cımbız veya plastik kaldırma aleti kullanarak iki tutma tırnağını iç fırça gövdesinin duvarlarından iterek uzaklaştırın.

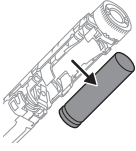


- 6 Tırnaklar duvardan uzaklaştığında, fırça gövdesini ters çevirip metal çubuğu sağlam bir yüzeye sıkıca bastırarak (fırça gövdesini kuvvet kullanarak aşağı bastırmayın) iç düzeneği muhafaza borusundan ayırın. İç kısımdaki parçalar muhafaza tüpünden kolayca ayrılmazsa yukarıdaki 5. adımı tamamlayıp tamamlamadığınızı tekrar kontrol edin.



- 7 İç kısımdaki düzeneği nazikçe çekerek muhafaza tüpünün tabanından çıkarın.

Dikkat: Yaralanmayı önlemek veya ürüne zarar vermemek için sivri uçlara ve açıktaki elektronik parçalara dikkat edin.



- 8 Plastik kaldırma aleti kullanarak pil tepsisinden pili itin veya çıkarın.

Dikkat: Pili pil tepsisinden çıkarmak için tornavida veya metal bir nesne kullanmayın.



- 9 Pili atarken pil içinde kalan enerji sebebiyle oluşabilecek elektrik kısa devrelerini önlemek için kullanılmış pilin pil bağlantılarını bantla kaplayın. Kullanılmış şarj edilebilir pil, artık topluluğunuzun pil veya elektronik parça imha süreciyle geri dönüştürülebilir.

Zarýad berilýän batareýany aýyrmak

Enjamyň içindäki gaýtadan zarýad berip bolýan batareýi zibile zyňmak üçin aýryp bolýar. Elektron enjamlary dargatmakda rahat däl bolsaňyz ýa-da önümiň gollanmasynda başga gözükdiriji berlen bolsa, ýerli elektron enjamlary gaýtadan işleýän ýa-da bejerýän ussahanadan kömek soraň.

Batareýiň aýrylmagyny diňe uly ýaşlylar ýerine ýetirmeli. Howplaryň önüni almak üçin batareýleri we guralary çagalaryň eli ýetmeýän ýerde saklaň.

Enjamy açmak üçin guralary ulananyňyzda we zarýad beriş bolýan batareýleri zibile zyňanyňyzda ähli zerur howpsuzlyk çärelerini ýerine ýetiriň.

Hökman gözleriňizi, elleriňizi, barmaklaryňyzy we üstünde işleýän ýeriňizi goraň.

Batareýleri elläniňizde elleriňiziň, diş çotgasynyň we batareýleriň gurudygyna göz ýetiriň.

Batareýler aýrylanyndan soň olarda tötänleýin gysga utgaşmanyň emele gelmeginiň önüni almak üçin batareýiň klemmalarynyň metal närselere (mysal üçin, teňňeler, saç tokalary, ýüzükler) galtaşmagyna ýol bermäň. Batareýleriň daşyna alýumin folga oramaň. Batareýleri zibile zyňmazdan ozal olaryň klemmalaryna ýelmeşýän plýonka ýelmäň ýa-da batareýleri plastik haltajyga salyň.

Zibile zyňmak üçin aýrylan batareýi gaýtadan dakmaň. Batareýiň sarp ediji tarapyndan dakylmagy ýangyn howpuny ýa-da beýleki ähtimal howplary ýokarlandyryp biler.

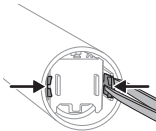
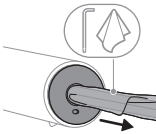
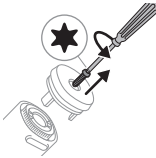
Batareýlere zeper ýeten bolsa ýa-da olardan suwuklyk syzyp çykýan bolsa, onuň derä ýa-da gözlere galtaşmagyndan gaça duruň. Şeýle ýagdaý bolup geçse, dessine suw bilen oňat edip yuwuň we lukmancylyk kömegini alyň.

Zarýad berilýän batareýany aýyrmak

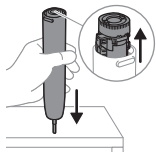
Batareýany aýyrmazdan öň, onuň doly çökendigini anyklaň.

Zarýad berilýän batareýi aýyrmak üçin size şu gurallar gerek bolar: A T8 ýa-da T10 ýyldyz uçly otwýortka, mata bölejigi, 5,5 mm altygyraň açar, jüpdek, plastik itme guraly (ýa-da gitaranyň mediatory) we stol ýaly gaty tekizlik.

- 1 Zarýad berip bolýan batareýde galan zarýady boşadyň. Beýtmek üçin diş çotgasyny zarýad berijiden aýryň, diş çotgasyny işlediň we özi durýança işlemegine maý beriň. Philips Sonicare diş çotgasyny işledip bolmajak derejähä çenli şu ädimi gaýtalaň.
- 2 Çotga nasadkasyny diş çotgasyndandan aýryň.
- 3 Ýyldyz uçly otwýortkany ulanmak arkaly diş çotgasynyň tutawajynyň esasyndaky winti (sagadyň diliniň tersine) towlap açyň we aýryň.

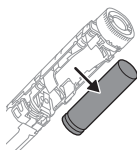


- 4 Altygyraň açaryňyzyň ujuna kiçijik, ýuka matany dolaň, ony uçdaky papajyga giriziň. Soňra, korpusyň turbasynyň ujundaky papajygy seresaplylyk bilen ýerinden goparyň.
- 5 Ýerinde saklaýan iki diljagazy tutawajyň içki diwarlaryndan uzaklaşdyrmak üçin jüpdek ýa-da plastik itme guralyny ulanyň.



- 6 Diljagazlar diwardan uzaklaşandan soň tutawajy ters öwürmek we metal waly gaty tekizlige berek basmak arkaly içerki toplumy korpusyň turbasyndan aýryň (tutawajy güýç bilen ýere urmaň). Eger içerki komponentler koprus turbajygyndan ýeňillik bilen sypmasa, ýokardaky 5-nji ädimi tamamlandygyňyzy ýene bir gezek barlaň.
- 7 Içerki detal gurnawyny korpus tyrbajygynyň esasyndan aýyrmak üçin ony emaç bilen itiň.

Seresap boluň: Şikesiň ýa-da önüme zeper ýetmeginiň öňüni almak üçin ýiti gyzalardan we goragsyz elektron düzüm böleklerinden ägä boluň.



- 8 Batareyi batareý bölüminden itmek ýa-da ýerinden çykarmak üçin plastik itme guralyny ulanyň.

Seresap boluň: Batareyi batareý çekmesinden sypdyrmak üçin otwýorka ýa-da metal närsä ulanmaň.



- 9 Batareyi zibile zyňanyňyzda batareyiň içindäki galyndy zarýad sebäpli gysga utgaşmanyň öňüni almak üçin ulanylan batareyiň kontaktlaryny izolenta bilen ýapyň. Ulanylan gaýtadan zarýad berilýän batareyi indi jemgyýetçilik batareý ýa-da elektron enjamlary zibile zyňma täri arkaly gaýtadan işlemege tabşyryp bolýar.

Αφαίρεση της επαναφορτιζόμενης μπαταρίας

Η ενσωματωμένη επαναφορτιζόμενη μπαταρία μπορεί να αφαιρεθεί για απόρριψη. Εάν δε είστε εξοικειωμένοι στην αποσυναρμολόγηση ηλεκτρονικών ή εάν αναφέρεται διαφορετικά στο εγχειρίδιο του προϊόντος, παρακαλούμε αναζητήστε βοήθεια από επαγγελματία στο τοπικό σας κατάστημα ανακύκλωσης ή επισκευών ηλεκτρονικών.

Η αφαίρεση της μπαταρίας πρέπει να γίνεται μόνο από ενήλικες. Διατηρείτε τις μπαταρίες και τα εργαλεία μακριά από παιδιά για να αποφύγετε πιθανούς κινδύνους.

Όταν χρησιμοποιείτε εργαλεία για να ανοίξετε τη συσκευή και όταν απορρίπτετε την επαναφορτιζόμενη μπαταρία, να λαμβάνετε τις απαραίτητες προφυλάξεις ασφαλείας.

Βεβαιωθείτε ότι προστατεύετε τα μάτια, τα χέρια, τα δάχτυλά σας και την επιφάνεια πάνω στην οποία εργάζεστε.

Κατά τον χειρισμό μπαταριών, βεβαιωθείτε ότι τα χέρια σας, η οδοντόβουρτσα και οι μπαταρίες είναι στεγνά.

Για να αποφύγετε το τυχαίο βραχυκύκλωμα των μπαταριών μετά την αφαίρεση, μην αφήνετε τους ακροδέκτες της μπαταρίας να έρχονται σε επαφή με μεταλλικά αντικείμενα (π.χ. κέρματα, τοιμιπιάκια, δακτυλίδια). Μην τυλίγετε τις μπαταρίες σε αλουμινοχαρτό. Τυλίξτε τους ακροδέκτες των μπαταριών με ταινία ή τοποθετήστε τις μπαταρίες σε πλαστική σακούλα πριν τις απορρίψετε.

Μην επανεγκαθιστάτε μπαταρίες εφόσον τις έχετε αφαιρέσει για ανακύκλωση. Η εγκατάσταση της μπαταρίας από τον καταναλωτή μπορεί να αυξήσει τον κίνδυνο πυρκαγιάς ή άλλων πιθανών κινδύνων σχετικών με την ασφάλεια.

Εάν οι μπαταρίες έχουν υποστεί βλάβη ή παρουσιάζουν διαρροή, αποφύγετε την επαφή με το δέρμα ή τα μάτια. Εάν συμβεί κάτι τέτοιο,

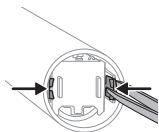
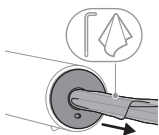
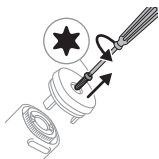
Ξεπλύνετε αμέσως με νερό και ζητήστε ιατρική βοήθεια.

Αφαίρεση της επαναφορτιζόμενης μπαταρίας

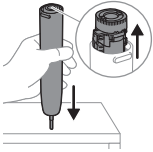
Πριν αφαιρέσετε την μπαταρία, βεβαιωθείτε ότι η μπαταρία είναι εντελώς άδεια.

Για να αφαιρέσετε την επαναφορτιζόμενη μπαταρία, θα χρειαστείτε αυτά τα εργαλεία: Ένα κατσαβίδι T8 ή T10 torx, ένα μικρό πανί, ένα κλειδί Allen 5,5 mm, τσιμπιδάκια, ένα πλαστικό εργαλείο (ή πένα κιθάρας) και μια σκληρή επιφάνεια όπως ένα τραπέζι.

- 1 Αποφορτίστε την επαναφορτιζόμενη μπαταρία από οποιοδήποτε φορτίο. Για να το κάνετε, αφαιρέστε την οδοντόβουρτσα από τη βάση φόρτισης, ενεργοποιήστε την οδοντόβουρτσα και αφήστε τη να λειτουργήσει μέχρι να σταματήσει. Επαναλάβετε αυτό το βήμα μέχρι να μην μπορείτε πλέον να ενεργοποιήσετε την οδοντόβουρτσα Philips Sonicare.
- 2 Αφαιρέστε την κεφαλή βουρτσίσματος από την οδοντόβουρτσα.
- 3 Χρησιμοποιώντας ένα κατσαβίδι torx, ξεβιδώστε και αφαιρέστε (αριστερόστροφα) τη βίδα από τη βάση της λαβής της οδοντόβουρτσας.

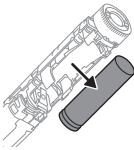


- 4 Τυλίξτε ένα μικρό, λεπτό πανί γύρω από την άκρη του κλειδιού Allen, τοποθετήστε το στο καπάκι του άκρου. Στη συνέχεια, αφαιρέστε προσεκτικά το καπάκι του άκρου από τον σωληνωτό περίβλημα.
- 5 Χρησιμοποιήστε τσιμπιδάκια ή ένα πλαστικό εργαλείο για να απομακρύνετε τις δύο γλωττίδες συγκράτησης από τα εσωτερικά τοιχώματα της λαβής.



- 6 Μόλις οι γλωττίδες απομακρυνθούν από τον τοίχο, απελευθερώστε το εσωτερικό συγκρότημα από τον σωλήνα περιβλήματος αναστρέφοντας τη λαβή και πιέζοντας σταθερά τον μεταλλικό άξονα σε μια συμπαγή επιφάνεια (μην χτυπάτε τη λαβή προς τα κάτω με δύναμη). Αν τα εσωτερικά μέρη δεν απελευθερώνονται εύκολα από το σωληνωτό περίβλημα, ελέγξτε ξανά ότι έχετε ολοκληρώσει το βήμα 5 παραπάνω.
- 7 Τραβήξτε απαλά το εσωτερικό τμήμα για να το αφαιρέσετε από τη βάση του σωληνωτού περιβλήματος.

Προσοχή: Για να αποφύγετε τυχόν τραυματισμό ή ζημιά στο προϊόν, λάβετε υπόψη τα αιχμηρά άκρα και τα εκτεθειμένα ηλεκτρονικά μέρη.



- 8 Χρησιμοποιήστε ένα πλαστικό εργαλείο για να σπρώξετε ή να απομακρύνετε την μπαταρία από τη θήκη μπαταρίας.

Προσοχή: Μην χρησιμοποιήσετε κατσαβίδι ή μεταλλικό αντικείμενο για να βγάλετε την μπαταρία από την υποδοχή της.



- 9 Για την απόρριψη μπαταριών, καλύψτε τις επαφές της χρησιμοποιημένης μπαταρίας με ταινία για να αποφύγετε την περίπτωση βραχυκυκλώματος από τυχόν απομένον φορτίο στην μπαταρία. Μπορείτε τώρα να ανακυκλώσετε τη χρησιμοποιημένη επαναφορτιζόμενη μπαταρία μέσω της διαδικασίας απόρριψης μπαταριών ή ηλεκτρονικών της περιοχής σας.

Изваждане на акумулаторната батерия

Вградената акумулаторна батерия може да се извади, за да бъде изхвърлена. Ако не се чувствате комфортно да разглобявате електроника или ако в ръководството за продукта е указано друго, моля, потърсете професионална помощ в местния магазин за рециклиране или ремонт на електроника.

Изваждането на батерията трябва да се извършва само от възрастни. Дръжте батериите и инструментите далеч от деца, за да предотвратите опасности.

Вземете всички необходими мерки за безопасност, когато боравите с инструменти за отваряне на уреда и когато изхвърляте акумулаторната батерия.

Задължително пазете очите, ръцете и пръстите си, както и повърхността, върху която работите.

Когато боравите с батериите, се погрижете ръцете Ви, четката за зъби и батериите да бъдат сухи.

За да избегнете инцидентно късо съединение на батериите след изваждане, не допускайте клемите на батериите да влязат в контакт с метални предмети (като например монети, фиби, пръстени). Не увивайте батериите в алуминиево фолио. Залепете клемите на батериите или поставете батериите в найлонова торбичка, преди да ги изхвърлите.

Не поставяйте повторно батерията, ако веднъж е била извадена за рециклиране. Поставянето на батерията от клиента може да увеличи риска от пожар или от други потенциални опасности, свързани с безопасността.

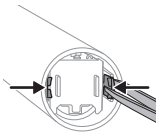
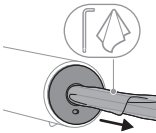
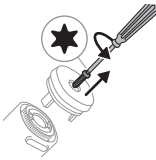
Ако батериите са повредени или текат, избягвайте контакт с кожата или очите. В случай на такъв контакт незабавно изплакнете обилно с вода и потърсете медицинска помощ.

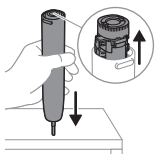
Изваждане на акумулаторната батерия

Преди да извадите батерията, се уверете, че батерията е изтощена напълно.

За да извадите акумулаторната батерия, ще ви трябват следните инструменти: Звездообразна отвертка T8 или T10, малка кърпа, шестостенен ключ 5,5 мм, пинсети, пластмасов инструмент за лостче (или перце за китара) и твърда повърхност, например маса.

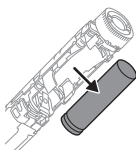
- 1 Разредете акумулаторната батерия от всякакъв заряд. За да направите това, махнете четката за зъби от зарядното устройство, включете четката за зъби и я оставете да работи, докато спре сама. Повтаряйте тази стъпка, докато четката за зъби Philips Sonicare вече не може да се включи.
- 2 Свалете главата на четката от четката за зъби.
- 3 Използвайте звездообразна отвертка, за да развиете (обратно на часовниковата стрелка) и отстраните винта в основата на дръжката на четката за зъби.
- 4 Увийте малка, тънка кърпа около края на вашия шестостенен ключ и го поставете в крайната капачка. След това внимателно извадете крайната капачка от тръбата на корпуса.
- 5 Използвайте пинсети или пластмасов инструмент за лостче, за да откъснете двете задържащи езичета от вътрешните стени на дръжката.





- 6 След като езичетата се отдалечат от стената, освободете вътрешния модул от тръбата на корпуса, като обърнете дръжката и натиснете здраво металния вал върху твърда повърхност (не удряйте дръжката със сила). Ако вътрешните компоненти не се освобождават лесно от корпусната тръба, проверете отново дали сте изпълнили стъпка 5 от по-горе.
- 7 Внимателно издърпайте вътрешната сглобка, за да я отделите от основата на корпусната тръба.

Внимание: За да избегнете нараняване или повреда на продукта, внимавайте с острите ръбове и оголените електронни компоненти.



- 8 Използвайте пластмасов инструмент за избутване или изваждане на батерията от отделението за батерията.

Внимание: Не използвайте отвертка или метален предмет, за да отделите батерията от гнездото ѝ.



- 9 За изхвърлянето на батерията покрийте контактите на употребяваната батерия с тиксо, за да предотвратите късо съединение от остатъчен заряд на батерията. Употребяваната акумулаторна батерия сега може да бъде рециклирана съгласно процедурите във Вашата община за изхвърляне на батерии и електронни отпадъци.

Кайра кубатталуучу батареяны чыгаруу

Камтылган батареяны кайра иштетүү үчүн алып салууга болот. Эгерде электрониканы кантип ажыратууну билбей жатсаңыз же өнүмдүн нускамасында башкача көрсөтүлгөн болсо, анда жергиликтүү электрониканы кайра иштетүүчү же оңдоочу жайдан кесипкөй жардам алыңыз.

Батареяны алып салуу чоңдор тарабынан гана жүргүзүлүшү керек. Коркунучтардын алдын алуу үчүн батареяларды жана шаймандарды балдар жетпеген жерде сактаңыз.

Шайманды ачаарында куралдарды колго алганыңызда жана кайра заряддалуучу батарейканы жок кылганыңызда этият болуңуз.

Көз, кол, манжаларыңызды жана сиз иштеп жаткан бетти коргоңуз.

Батареяларды кармаганыңызда колуңуз, тиш щеткаңыз жана батарея кургак экенин текшерипиз.

Батареялардын ачып салынгандан кийин кокустан кыска туташуусунан этият болууга, батареяка терминалдары метал нерселерге (мисалы, тыйын, шпилька, шакектер) тийгизбөөгө аракет кылыңыз. Батареяларды алюминий фольгасына оробоңуз. Батареяка терминалдарын жабышкаак тасмага ороп же батареяларды ыргытуу алдында пластикалык мүшөккө салыңыз.

Батарея кайра иштетүү үчүн чыгарылгандан кийин кайра орнотпоңуз. Колдонуучунун батареяларды орнотуусу өрт коркунучун же башка потенциалдуу коопсуздук коркунучун күчөтүшү мүмкүн.

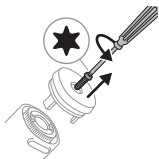
Эгерде батареялар бузулса же акса, териге же көзгө тийгизбөөгө аракет кылыңыз. Мындай учурда, сууга дароо чайкап, медициналык жардамды издеңиз.

Кайра кубатталуучу батареяны чыгаруу

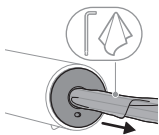
Батареяны чыгаруудан мурун батареянын кубаты толугу менен түгөнгөнүн текшерипиз.

Кайра кубатталуучу батареяны алып салуу үчүн сизге бул куралдар керек болот: Т8 же Т10 бурагычы, кичинекей кездеме, 5,5 мм алты кырдуу ачкыч, кычкач, пластик курал (же медиатор) жана стол сыяктуу катуу бет.

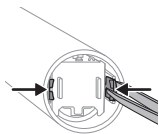
- 1 Кайра кубатталуучу батареянын кубатын толугу менен түгөтүңүз. Кайра кубатталуучу батареянын кубатын толугу менен түгөтүү үчүн, анын туткасын кубаттагычтан чыгарып, тиш щётканы күйгүзүп, ал токтогонго чейин иштете бериңиз. Philips Sonicare тиш щёткасы күйбөй калганга чейин ушул кадамды кайталаңыз.
- 2 Тиш щеткасынан щетка башын алып салыңыз.
- 3 Алты кырдуу бурагычты колдонуп, тиш щеткасынын туткасынын түбүндөгү буроону (сааттын жебесине каршы) бошотуп алыңыз.

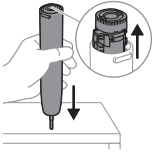


- 4 Кичинекей, жука кездемени алты кырдуу ачкычыңыздын учуна ороп, аяккы капкагына кыстарыңыз. Андан кийин, корпусстун түтүкчөсүнөн этияттык менен аяккы капкагын чыгарыңыз.



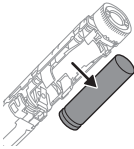
- 5 Кычкач же пластик куралды колдонуп, эки фиксаторду тутканын ички капталдарынан ажыратыңыз.





- 6 Уркуяп турган жерлери дубалдан чыккандан кийин тутканы буруп жана металл валды катуу бетке тыгыз басып, ички топтомду корпустун түтүгүнөн ажыратыңыз (кол менен катуу какпаңыз). Эгерде ички тетиктерди корпустун түтүкчөсүнөн алуу кыйын болсо, жогорудагы 5-кадамды кайра аткарыңыз.
- 7 Ички блоку акырын тартыңыз, аны корпустун түтүк түбүнөн чыгарыңыз.

Көңүл буруңуз: Жеке жаракат алып же өнүмгө зыян келтирбөө үчүн, курч четтеринен жана ачык электрондук тетиктерден этият болуңуз.



- 8 Аккумуляторду аккумулятор бөлүмүнөн түртүп чыгаруу үчүн пластик куралды колдонуңуз.

Көңүл буруңуз: Батареяны батарея бөлүмүнөн чыгаруу үчүн бурагычты же металл буюмду колдонбоңуз.



- 9 Батареяны утилдештирүү учурунда, батареянын калган зарядынан улам кыска туташуулардын алдын алуу үчүн колдонулган батареянын терминалдарын скотч менен жаап коюңуз. Колдонулган батареяны эми батареяны же электрониканы кайра иштетүү кызматы аркылуу кайра иштетүүгө болот.

Вадење на батеријата на полнење

Вградената батерија на полнење може да се отстрани за да се фрли. Ако сметате дека не знаете да расклопувате електронски уреди или ако на друг начин е посочено во упатството за производот, побарајте професионална помош во вашиот локален сервис за рециклирање или поправка на електронски уреди.

Вадењето на батеријата треба да го извршува само од страна на возрасни лица. Чувајте ги батериите и алатките подалеку од дофат на деца за да спречите опасност.

Преземете ги сите неопходни мерки на претпазливост кога ракувате со алати за отворање на уредот и кога ја фрлате батеријата на полнење.

Заштитете си ги очите, рацете, прстите и површината на којашто работите.

Кога ракувате со батериите, осигурете се дека рацете, четката за заби и батериите се суви.

За да се избегне случаен краток спој на батериите по отстранувањето, не дозволувајте терминалите на батериите да дојдат во контакт со метални предмети (на пр., парички, шноли за коса, прстени). Немојте да ги виткате батериите во алуминиумска фолија. Залепете ги терминалите на батериите или ставете ги батериите во пластична кеса пред да ги фрлате.

Немојте повторно да ставате батерија откако била отстранета за рециклирање. Ставање батерија од стана на корисникот може да го зголеми ризикот од пожар или од други потенцијални опасности за безбедноста.

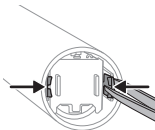
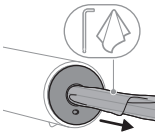
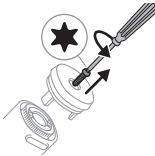
Ако батериите се оштетени или протекуваат, избегнувајте контакт со кожата или очите. Ако се случи тоа, веднаш исплакнете добро со вода и побарајте лекарска помош.

Вадење на батеријата на полнење

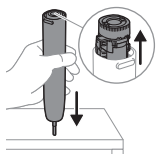
Пред да ја отстраните батеријата, проверете дали батеријата е целосно испразнета.

За да ја отстраните батеријата што може да се полни, ќе ви бидат потребни следниве алати: Шрафцигер торкс Т8 или Т10, мало крпче, шестоаголен клуч од 5,5 mm, пинцета, пластичен алат за подигање (или перце за гитара) и тврда површина како што е маса.

- 1 Испразнете ја батеријата што може да се полни од каков било полнеж. За да го направите ова, отстранете ја четката за заби од полначот, вклучете ја четката за заби и оставете ја да работи сè додека не сопре. Повторувајте го овој чекор додека веќе не можете да ја вклучите четката за заби Philips Sonicare.
- 2 Отстранете ја главата на четката од четката за заби.
- 3 Користејќи шрафцигер торкс, отшрафете го и отстранете го (во насока спротивна на стрелките на часовникот) шрафот од основата на рачката на четката за заби.

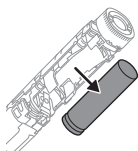


- 4 Завиткајте мало, тенко крпче околу крајот на вашиот шестоаголен клуч и вметнете ја во крајното капаче. Потоа, внимателно извадете го крајното капаче од цевката на куќиштето.
- 5 Користете пинцета или пластична алатка за отворање за да ги откорнете двете јазичиња за држење од внатрешните сидови на рачката.



- 6 Откако јазичињата ќе се оддалечат од сидот, ослободете го внатрешниот склоп од цевката на куќиштето со превртување на рачката и цврсто притискање на металната оска на цврста површина (немојте со сила да ја трескате рачката). Ако внатрешните компоненти не се одвојуваат лесно од куќиштето, проверете двапати дали сте го завршиле чекорот 5 погоре.
- 7 Нежно повлечете го внатрешниот склоп за да го отстраните од основата на куќиштето.

Внимание: За да избегнете повреда или оштетување на производот, бидете свесни за острите рабови и изложените електронски компоненти.



- 8 Користете пластична алатка за отворање за да ја турнете или извлечете батеријата од фиоката за батеријата.

Внимание: Немојте да користите шрафцигер или метален предмет за да ја извлечете батеријата надвор од лежиштето за батеријата.



- 9 За фрлање на батеријата, покријте ги контактите на искористената батерија со лента за да се спречи каков било електричен спој од преостанатото полнење на батеријата. Искористената батерија на полнење сега може да се рециклира преку процесот за фрлање батерии или електронски уреди во вашата заедница.

Извлечение аккумулятора

Встроенный аккумулятор может быть извлечен для утилизации. Если вы не умеете разбирать электронные устройства или в руководстве по эксплуатации устройства содержатся иные инструкции, обратитесь за профессиональной помощью в местную мастерскую по утилизации или ремонту электроники.

Извлечение аккумулятора должно выполняться исключительно взрослыми. Храните аккумуляторы и инструменты в недоступном для детей месте во избежание опасных ситуаций.

При открывании прибора с использованием инструментов и при утилизации аккумулятора соблюдайте необходимые правила техники безопасности.

Обязательно защитите глаза, руки, пальцы и поверхность, на которой вы работаете.

При выполнении каких-либо действий с аккумуляторами, следите за тем, чтобы ваши руки, зубная щетка и аккумуляторы были сухими.

Во избежание случайного короткого замыкания аккумуляторов после их извлечения, не допускайте контакта клемм аккумуляторов с металлическими предметами (например, с монетами, шпильками, кольцами). Запрещается заворачивать аккумуляторы в алюминиевую фольгу. Прежде чем утилизировать аккумуляторы, заклейте их клеммы клейкой лентой или поместите аккумуляторы в пластиковый пакет.

Не устанавливайте батарею снова на место, если она была извлечена для утилизации. Установка аккумулятора, выполняемая самим потребителем, может привести к увеличению риска возгорания или других потенциальных угроз безопасности.

Если аккумуляторы повреждены или протекают, не допускайте их контакта с кожей

или глазами. Если это все же произойдет, сразу тщательно промойте затронутые места водой и обратитесь за медицинской помощью.

Извлечение аккумулятора

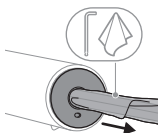
Перед извлечением аккумулятора убедитесь, что аккумулятор полностью разряжен.

Для извлечения аккумулятора потребуются следующие инструменты: звездообразная отвертка T8 или T10, небольшой отрезок ткани, шестигранный ключ на 5,5 мм, пинцет, пластиковый инструмент для выемки (или медиатор) и твердая поверхность, например стол.

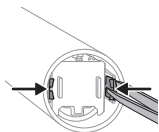
- 1 Полностью разрядите аккумулятор. Чтобы сделать это, удалите зубную щетку из зарядного устройства, включите ее и подождите, пока она не прекратит работу. Повторяйте это действие, пока Philips Sonicare не перестанет включаться.
- 2 Снимите насадку с зубной щетки.
- 3 С помощью звездообразной отвертки отвинтите (против часовой стрелки) винт от основания рукоятки зубной щетки и извлеките его.

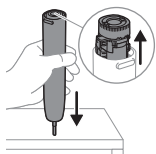


- 4 Оберните небольшой отрезок тонкой ткани вокруг конца шестигранного ключа и вставьте его в заглушку. Затем осторожно извлеките заглушку из трубки корпуса.



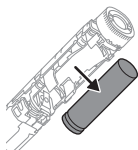
- 5 С помощью пинцета или пластикового инструмента для выемки отсоедините два язычка-фиксатора от внутренних стенок рукоятки.





- 6 Как только язычки отойдут от стенки, отсоедините внутренний блок от трубки корпуса, перевернув рукоятку и плотно прижав металлический вал к твердой поверхности (при этом не нажимайте с силой на рукоятку). Если внутренние элементы не удается отсоединить от трубки корпуса, еще раз проверьте, что вы выполнили шаг 5 выше.
- 7 Аккуратно потяните за внутренний блок деталей, чтобы отсоединить его от основания трубки корпуса.

Осторожно! Во избежание травм или повреждения изделия соблюдайте осторожность, чтобы не касаться острых краев и оголенных электронных элементов.



- 8 С помощью пластикового инструмента для выемки вытолкните или подденьте аккумулятор для извлечения из отсека.

Осторожно! Не используйте отвертку или какой-либо металлический предмет в качестве рычага для извлечения аккумулятора из лотка.



- 9 При утилизации аккумулятора заклейте клейкой лентой контакты использованного аккумулятора, чтобы избежать их замыкания (от оставшегося заряда аккумулятора). Использованный аккумулятор теперь может быть утилизирован с помощью процесса утилизации аккумуляторов или электронных устройств, предусмотренного вашим местным законодательством.

Озод кардани батареяи барқгиранда

Батареяи барқгирандаи дарунсохтро барои партофтан хориҷ кардан мумкин аст. Агар барои шумо ҷудо кардани электроника ё ки нишондодҳои дар дастурამал овардашуда роҳатбахш набошад, лутфан аз мағозаи маҳаллии коркарди масолеҳи электронӣ ё таъмиркунӣ кӯмаки касбӣ хоҳиш намоед.

Баровардани батарея бояд танҳо аз ҷониби калонсолон иҷро карда шавад. Барои пешгирии аз хатарҳо, батареяҳо ва асбобҳои дар ҷое нигоҳ доред, ки кӯдакон ба онҳо дастрасӣ надошта бошанд.

Ҳангоми истифодаи абзорҳо барои кушодани таҷҳизот ва баровардани батареяи зарядшаванда ҳамаи чораҳои зарурии бехатариро риоя намоед.

Боварӣ ҳосил кунед, ки чашмҳо, дастҳо, ангуштҳо ва сатҳе, ки дар он кор мекунед, муҳофизат кунед.

Вақте ки шумо бо батареяҳо кор мекунед, мутмаин шавед, ки дасти шумо, ҷўткаи дандоншўй ва батареяҳо хушк мебошанд.

Барои пешгирии кардани расиши кўтоҳи батареяҳо пас аз баровардани онҳо аз таҷҳизот, нуқтаҳои васли батарея бояд бо объектҳои металлӣ пайваст карда нашаванд (масалан, тангаҳо, сархораҳо, ангушттаринҳо). Батареяҳо ба варақаи алюминий напечонед. Нуқтаҳои васли батареяҳо бо скотч маҳкам кунед ва онҳоро пеш аз партофтан ба халтаи пластикӣ бимонед.

Батареяи барои коркарди дубора берункардашударо аз нав насб накунед. Насби истеъмолии батарея метавонад хатари сўхтор ё дигар хатарҳои эҳтимолии бехатариро зиёд кунад.

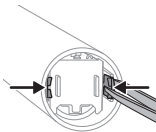
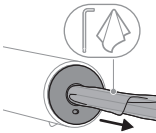
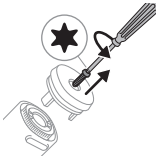
Вақте ки батареяҳо вайронанд ё мечаканд, онҳоро аз пўст ё чашмҳо дур нигоҳ доред. Агар ба чашм ё пўст расад, бо об шудед ва ба табиб муроҷиат намоед.

Озод кардани батареяи барқгиранда

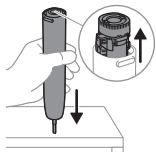
Пеш аз ҷудо кардани батарея, мутмаин шавед, ки батарея комилан холӣ аст.

Барои хориҷ кардани батареяи барқгиранда ба шумо ин асбобҳо лозиманд: Як мурваттобаки T8 ё T10 torx, матои хурд, калиди 5,5 мм Аллен, пинсет, асбоби пластикӣ (ё медиатори гитара) ва сатҳи саҳт ба монанди миз.

- 1 Батареяи пуркунандаи барқро аз ҷама гуна барқ холи кунед. Барои инро аниҳом додан, ҷўткаи дандоншўиро з барқпуркунанда ҷудо кунед, ҷўткаи дандоншўиро фаъол кунед ва бигузored, ки он то қатъ шудани он кор кунед. То он даме, ки Шумо дигар ҷўткаи Philips Sonicare-ро фаъол накунед, ин қадамро такрор кунед.
- 2 Сараки ҷўткарор аз ҷўткаи дандоншўӣ ҷудо кунед.
- 3 Бо истифода аз мурваттобаки torx мурватро аз пояи дастаки ҷўткаи дандоншўӣ тоб дода бароварда (ба муқобили ақрабаки соат), хориҷ кунед.



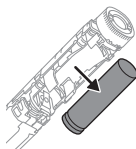
- 4 Ба охири калиди Аллен матои хурд ва тунукро печонед ва онро ба сарпўши ниҳой гузored. Сипас, бодикқат сарпўши охири онро аз найчаи бадана берун кунед.
- 5 Барои дур кардани ду лавҳаи нигоҳдорӣ аз деворҳои дохилии даста аз пинсет ё асбоби пластикӣ истифода баред.



6 Пас аз он ки лавҳаҳо аз девор дур шаванд, дастгоҳи дохилиро аз найчаи бадана бо роҳи чаппагардон кардани даста озод карда, чоҳи металиро ба сатҳи саҳт пахш кунед (дастакро ба поён бо фишор надихед). Агар чузъҳои дохили аз найчаи бадана ба осонӣ озод нашаванд, дубора тафтиш кунед, ки шумо қадами 5-и дар боло зикршударо иҷро кардаед.

7 Маҷмаи дохилиро эҳтиёткорона кашед, то онро аз пояи кубури асосӣ хориҷ кунед.

Огоҳӣ: Барои пешгирии осебгириӣ ё осеб дидани маҳсулот, аз кунҷҳои тез ва чузъҳои электроники кушода эҳтиёт бошед.



8 Барои аз чўякаш баровардани батарея аз асбоби пластики истифода баред.

Огоҳӣ: Барои баровардани батарея аз табақи батарея, аз мурваттобак ё ашёи филизӣ истифода набаред.



9 Барои нест кардани батарея, контактҳои батареяи батареяи истифодашударо бо лента пўшонед, то расиши кўтоз аз барқи боқимондаи батарея пешгири карда шавад. Батареяи барқгирандаи истифодашуда акнун метавонад тавассути батареяи ҷамъиятии шумо ё раванди партови электроники шумо дубора коркард карда шавад.

Виймання акумуляторної батареї

Вбудовану акумуляторну батарею можна вийняти для утилізації. Якщо Ви не вмієте розбирати електронні пристрої або в посібнику з використання продукту не вказано інше, зверніться по професійну допомогу до місцевого пункту переробки чи ремонту електроніки.

Виймати батарею мають лише дорослі. Щоб уникнути ризиків, тримайте батареї та інструменти поза досяжністю дітей.

Дотримуйтеся основних правил безпеки, коли відкриваєте пристрій за допомогою інструментів і виймаєте акумуляторну батарею.

Обов'язково подбайте про захист очей, рук, пальців і поверхні, на якій працюєте.

Взаємодійте з батареєю, тільки якщо вона, а також зубна щітка й Ваші руки сухі.

Щоб уникнути короткого замикання батарей після виймання, слідкуйте, щоб металеві предмети (наприклад, монети, шпильки для волосся, каблочки) не торкалися клем батарей. Не загортайте батареї в алюмінієву фольгу. Перед утилізацією батарей обмотайте клеми батареї ізоляційною стрічкою або покладіть батареї в пластиковий пакет.

Не встановлюйте батарею знову, якщо її було вийнято для переробки. Якщо батарею встановлює користувач, може збільшитися ризик пожежі чи іншої потенційної небезпеки.

Якщо на батареях помічено ознаки пошкодження або витоку, уникайте контакту зі шкірою та очима. Якщо це сталося, необхідно негайно промити очі великою кількістю води та звернутися за медичною допомогою.

Виймання акумуляторної батареї

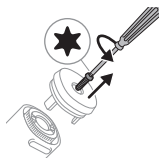
Перед вийманням батареї, переконайтеся, що вона повністю розряджена.

Щоб вийняти акумуляторну батарею, знадобляться такі інструменти: викрутка зі шліцом «зірочка» T8 або T10, невелика ганчірка, шестигранний ключ на 5,5 мм, пінцет, пластиковий важіль (чи гітарний медіатор) і тверда поверхня, наприклад стіл.

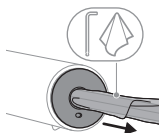
1 Повністю розрядіть акумуляторну батарею. Для цього від'єднайте зубну щітку від зарядного пристрою, увімкніть її і залиште працювати до повної зупинки. Повторюйте цю операцію, поки зубна щітка Philips Sonicare вмикається.

2 Зніміть насадку із зубної щітки.

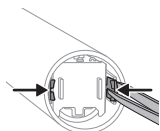
3 За допомогою викрутки зі шліцом «зірочка» викрутіть і вийміть (проти годинникової стрілки) гвинт, розміщений у нижній частині ручки зубної щітки.



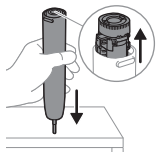
4 Обмотайте кінець шестигранного ключа невеликою тонкою ганчіркою і вставте його в торцеву кришку. Потім обережно від'єднайте торцеву кришку від корпусу.



5 За допомогою пінцета або пластикового важеля від'єднайте два фіксувальні язички від внутрішніх стінок ручки.

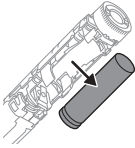


6 Коли язички буде відхилено від стінок, від'єднайте внутрішній блок від корпусу. Для цього переверніть ручку й міцно притисніть металевий стрижень до твердої поверхні (не стукайте рукою із зусиллям). Якщо їх важко вийняти з корпусу, перевірте, чи виконано крок 5, зазначений вище.



7 Обережно потягніть внутрішні компоненти, щоб вийняти їх із корпусу.

Увага! Щоб не травмуватися й не пошкодити пристрій, пам'ятайте про гострі краї і відкриті електронні компоненти.



- 8** За допомогою пластикового важеля витягніть батарею з акумуляторного відсіку.

Увага! Не використовуйте викрутку або металеві предмети, щоб витягнути батарею з акумуляторного відсіку.



- 9** Перед утилізацією обмотайте контакти використаної батареї клейкою стрічкою, щоб запобігти короткому замиканню через залишковий заряд у ній. Тепер використану акумуляторну батарею можна здати на повторну переробку згідно з місцевими правилами утилізації електронних виробів.

Қайта зарядталатын батареяларды алу

Кірістірілген қайта зарядталатын батареяны тастау үшін алуға болады. Егер электрониканы бөлшектеу бойынша сенімді болмасаңыз немесе өнім нұсқаулығында басқаша нұсқау берілмесе, электрониканы қайта өңдеу немесе жөндеу бойынша жергілікті шеберханадан кәсіби көмек сұраңыз.

Батареяны тек ересектер шығаруы тиіс. Қауіпті жағдайларды болдырмау үшін батареялар мен құралдарды балалардың қолы жетпейтін жерде сақтаңыз.

Құралды ашу үшін құралдарды қолдану кезінде және қайта зарядталатын батареяны қоқысқа тастау кезінде қажетті қауіпсіздік шараларын орындаңыз.

Көздерді, қолдарды, саусақтарды және жұмыс істейтін бетті қорғаңыз.

Батареяларды қолданған кезде қолыңыз, тіс щеткасы және батареялар құрған екендігіне көз жеткізіңіз.

Батареяларды алғаннан кейін, кездейсоқ қысқа тұйықтап алмау үшін батарея клеммаларын металл заттарға (мысалы, тиындар, қыстырғыштар, сақиналар) тигізбеңіз. Батареяларды алюминий жұқалтырға орамаңыз. Қоқысқа тастау алдында батарея клеммаларын ораңыз немесе батареяларды пластик қалтаға салыңыз.

Батареяны қайта өңдеу үшін алып тастағаннан кейін қайта орнатпаңыз. Тұтынушы батареяны өзі орнатса, өрт қаупі немесе басқа ықтимал қауіптер мүмкіндігі артуы мүмкін.

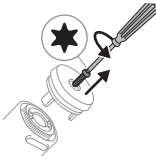
Батареялар зақымдалса немесе кемісе, теріге немесе көздерге тигізбеңіз. Осы орын алса, бірден сумен жақсылап шайып, медициналық көмекке жүгініңіз.

Қайта зарядталатын батареяларды алу

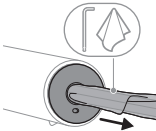
Батареяны алу алдында оның толығымен бос екендігін тексеріңіз.

Қайта зарядталатын батареяны шығарып алу үшін сізге мына құралдар қажет: T8 немесе T10 torx бұрағышы, кішкентай шүберек, 5,5 мм Аллен сомын кілті, пинцет, пластик иінтірек (немесе гитара медиаторы) және үстел сияқты қатты бет.

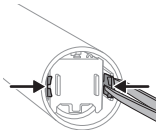
- 1 Қайта зарядталатын батареялардың зарядын толығымен бітіріңіз. Ол үшін тіс щеткасын зарядтағыштан шығарып, тіс щеткасын қосып, өзі тоқтағанға дейін қосып қойыңыз. Philips Sonicare тіс щеткасы қосылмай қалғанша осы қадамды қайталаңыз.
- 2 Щетка басын тіс щеткасынан алыңыз.
- 3 Торx бұрағышы арқылы тіс щеткасы сабының тұғырынан бұrandаны бұрап шығарыңыз (сағат тілі бағытына қарсы бағытта).

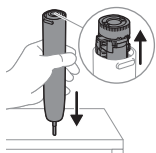


- 4 Кішкентай, жұқа шүберекті Аллен сомын кілтінің ұшына орап, оны қақпаққа салыңыз. Содан кейін корпус түтігінен шеткі қақпақты абайлап шығарыңыз.



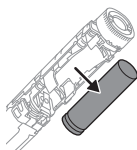
- 5 Тұтқаның ішкі қабырғаларынан екі ұстағыш ілмектерді алу үшін пинцет немесе пластик иінтіректі пайдаланыңыз.





- 6 Тілшелер қабырғадан ажыратылғаннан кейін, тұтқаны аударып, металл өзекті қатты бетке нық басу арқылы ішкі механизмді қаптама түтігінен босатыңыз (тұтқаны күшпен соғып ұрмаңыз). Егер ішкі компоненттер корпусынан оңай ажырамаса, жоғарыдағы 5-қадамды орындағаныңызды қайта тексеріңіз.
- 7 Ішкі жинақты корпус түтігінен алу үшін ақырындап тартыңыз.

Абайлаңыз: Жарақат алмау немесе өнімді зақымдамау үшін өткір жиектер мен ашық электрондық құрамдастарды ескеріңіз.



- 8 Батареяны ұяшығынан шығару алу үшін пластикалық иінтіректі пайдаланыңыз.

Абайлаңыз: Батареяны науасынан шығару үшін бұрағышты немесе металл затты пайдаланбаңыз.



- 9 Батареяны қоқысқа тастау мақсатында батареяның қалдық зарядынан қысқа тұйықталу болмауы үшін, пайдаланылған батареяның контактілерін таспамен жабыңыз. Пайдаланылған қайта зарядталатын батареяны енді қауымдастық батареясын немесе электрониканы жою процесі арқылы қайта өңдеуге болады.

Վերալիցքավորվող մարտկոցի հեռացնելը

Ներկառուցված վերալիցքավորվող մարտկոցը կարող է հեռացվել թափոնացման համար: Եթե դուք չեք կարողանում ապամոնտաժել էլեկտրոնիկան կամ, եթե սարքավորման ձեռնարկում այլ բան է նշված, խնդրում ենք դիմել մասնագիտական օգնության՝ ձեր տարածքի էլեկտրոնիկայի վերամշակման կամ վերանորոգման կենտրոն:

Մարտկոցը պետք է հանվի միայն մեծահասակների կողմից: Վտանգներից խուսափելու համար մարտկոցներն ու գործիքները պահեք երեխաների հասանելիությունից դուրս:

Սարքը բացելու գործիքների հետ աշխատելիս և վերալիցքավորվող մարտկոցը թափելիս նախաձեռներ անվտանգության բոլոր անհրաժեշտ նախազգուշական միջոցները:

Անպայման պաշտպանեք ձեր աչքերը, ձեռքերը, մատները և մակերեսը, որի վրա աշխատում եք:

Մարտկոցների հետ գործ ունենալիս համոզվեք, որ ձեր ձեռքերը, ատամի խոզանակը և մարտկոցները չոր են:

Հեռացնելուց հետո մարտկոցների պատահական կարճ միացումից խուսափելու համար գերծ պահեք մարտկոցները մետաղական առարկաների հետ շփումից (օրինակ՝ մետաղադրամներ, մագալայներ, մտանիներ): Սի փաթաթեք մարտկոցները այլումինե փայլաթիթեղի մեջ: Թափելուց առաջ փաթաթեք մարտկոցի տերմինալները կամ մարտկոցները դրեք ցելոֆանի տոպրակի մեջ:

Կրկին մի տեղադրեք մարտկոցը, երբ այն հանվել է վերամշակման նպատակով: Սպառողի կողմից մարտկոցի տեղադրումը կարող է մեծացնել հրդեհի ռիսկը կամ անվտանգության այլ հնարավոր վտանգները:

Եթե մարտկոցները վնասված են կամ արտահոսք եք նկատում, խուսափեք մաշկի կամ աչքերի հետ շփումից: Եթե դա տեղի

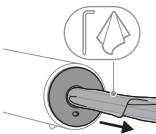
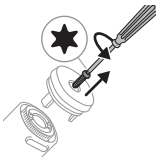
ունենա, անմիջապես լավ վիճակի քրով և դիմեք բժշկի:

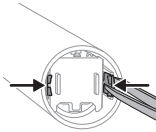
Վերալիցքավորվող մարտկոցի հեռացնելը

Մարտկոցը հանելուց առաջ համոզվեք, որ մարտկոցը լիովին լիցքաթափված է:

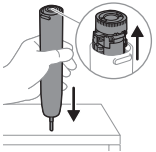
Վերալիցքավորվող մարտկոցը հանելու համար ձեզ անհրաժեշտ են լինելու հետևյալ գործիքները. T8 կամ T10 Torx պտուտակահան, փոքրիկ լաթի կտոր, 5.5 մմ վեցանկյուն պտուտակաբանալի, պինցետ, մեկուսացումը հեռացնող պլաստմասե գործիք (կամ կիթառի մեդիատոր) և ամուր մակերևույթ, օրինակ՝ սեղան:

- 1 Սպառեք վերալիցքավորվող մարտկոցի ողջ լիցքը: Դա անելու համար հեռացրեք ատամի խոզանակը լիցքավորիչից, միացրեք ատամի խոզանակը և թույլ տվեք այն աշխատի՝ մինչև կանգ առնելը: Կրկնեք այս քայլը, մինչև այլևս չկարողանաք միացնել Philips Sonicare ատամի խոզանակը:
- 2 Հեռացրեք խոզանակի գլխիկը ատամի խոզանակից:
- 3 Torx պտուտակահանի միջոցով պտտեք (ժամացույցի սլաքի հակառակ ուղղությամբ) և հանեք պտուտակը ատամի խոզանակի բռնակի հիմքից:
- 4 Փաթաթեք փոքր, բարակ կտորը վեցանկյուն պտուտակաբանալու ծայրին և մտցրեք այն խցափակիչի մեջ: Այնուհետև զգուշորեն հանեք խցափակիչը կորպուսի խողովակից:



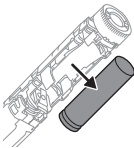


- 5 Պինցետի կամ մեկուսացումը հեռացնող պլաստմասե գործիքի միջոցով հեռացրեք բռնակի ներքին պատերից երկու ամրացնող ելուստները:



- 6 Երբ ելուստները հեռացվեն պատից, ազատեք ներքին հավաքակազմը կորպուսի խողովակից՝ շրջելով բռնակը և մետաղական լիսեռը ամուր սեղմելով ամուր մակերևույթի վրա (բռնակի վրա ուժ գործադրելով մի խփեք): Եթե ներքին բաղադրիչները հեշտությամբ դուրս չեն գալիս պատյանի խողովակից, կրկնակի ստուգեք, թե արդյոք կատարել եք վերը նշված 5-րդ քայլը:
- 7 Մեղմորեն դուրս քաշեք ներքին հանգույցը՝ այն պատյանի խողովակի հիմքից հանելու համար:

Չգուշացում՝ Վնասվածքից կամ ապրանքը վնասելուց խուսափելու համար զգուշացեք սուր եզրերից և բաց էլեկտրոնային բաղադրիչներից:



- 8 Մեկուսացումը հեռացնող պլաստմասե գործիքի միջոցով դուրս հրեք կամ քաշեք մարտկոցը դարակից:

Չգուշացում՝ Մարտկոցի դարակից մարտկոցը հանելու համար մի օգտագործեք պտտտակահան կամ մետաղական առարկա:



- 9 Մարտկոցի թափոնահանման համար փակեք օգտագործված մարտկոցի կոնտակտները կպչուն ժապավենով՝ մարտկոցի մնացորդային լիցքավորումից կարճ միացումը կանխելու համար: Օգտագործված վերալիցքավորվող մարտկոցն այժմ կարող է վերամշակվել մարտկոցների կամ էլեկտրոնիկայի թափոնահանման ձեռ տեղական գործընթացի միջոցով:

მრავალჯერადად დამუხტვადი ბატარეის ამოღება

განკარგვისთვის შესაძლებელია ჩაშენებული მრავალჯერადად დასატენი ბატარეების ამოღება პროდუქტიდან. თუ ელექტრონიკის დაშლა არ გემარტივებათ, ან პროდუქტის სახელმძღვანელოში სხვა მითითებაა მოცემული, მოიძიეთ პროფესიონალური დახმარება ელექტრონიკის რეციკლირების ან შეკეთების ადგილობრივ მაღაზიაში.

ბატარეის ამოღება მხოლოდ ზრდასრულმა პირებმა უნდა განახორციელონ. საფრთხეების თავიდან ასაცილებლად ბატარეები და ხელსაწყოები ბავშვებისთვის მიუწვდომელ ადგილას შეინახეთ.

მიმართეთ ნებისმიერ უსაფრთხოების ზომას როდესაც იყენებთ ხელსაწყოებს მონყობილობის გასასხნელად და მრავალჯერადად დამუხტვადი ბატარეების გადასაყრელად.

დაიცავით თვალები, ხელები, თითები და ზედაპირი, რომელზეც მუშაობთ.

ბატარეებთან მუშაობისას, დარწმუნდით, რომ ხელები, კბილის ჯაგრისი და ბატარეები მშრალია.

ბატარეების ამოღების შემდეგ უეცარი მოკლე ჩართვის თავიდან ასაცილებლად, ნუ მისცემთ ბატარეების ტერმინალებს მეტალის საგნებთან (მაგ. მონეტები, თმის სამაგრები, ბეჭდები) კონტაქტში მოსვლის საშუალებას. არ გადაახვიოთ ბატარეები ალუმინის ფოლგაში. გადაახვიეთ ბატარეების ტერმინალები ან ჩადეთ ბატარეები პლასტმასის ჩანთაში მანამ, სანამ მათ გადაყრით.

ხელახლა არ დააყენოთ ბატარეა, რომელსაც გადასამუშავებლად ამოიღებთ. მომხმარებლის მიერ ბატარეის დაყენებამ შეიძლება გამოიწვიოს ცეცხლსაშიშროება ან უსაფრთხოების სხვა პოტენციური რისკი.

თუ ბატარეები დაზიანებულია ან ჟონავს, მოერიდეთ კანთან ან თვალთან კონტაქტს. თუ

ასეთი რამ მოხდება, დაუყოვნებლივ ამოიბანეთ კარგად წყლით და მიმართეთ სამედიცინო დახმარებას.

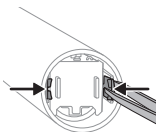
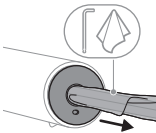
მრავალჯერადად დამუხტვადი ბატარეის ამოღება

ბატარეის ამოღებამდე დარწმუნდით, რომ ბატარეა ბოლომდე დაცლილია.

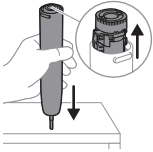
დატენვადი ბატარეის მოსახსნელად დაგჭირდებათ შემდეგი ინსტრუმენტები: T8 ან T10

ვარსკვლავისებრი სახრახნისი, პატარა ნაჭერი, 5,5 მმ-იანი ექვსნახნაგა შლიცის გასაღები, პინცეტი, ასაწევი პლასტმასის ხელსაწყო (ან გიტარის მედიატორი) და მყარი ზედაპირი, როგორცაა მაგია.

- 1 სრულად დაცალეთ დატენვადი ბატარეა. ამისთვის ამოიღეთ კბილის ჭაგრისი დამტენიდან, ჩართეთ კბილის ჭაგრისი და ამუშავეთ, სანამ არ გაჩერდება. გაიმეორეთ ეს ნაბიჯი, სანამ Philips Sonicare კბილის ჭაგრისი აღარ ჩაირთვება.
- 2 მოაცილეთ ჭაგრისის თავაკი კბილის ჭაგრისს.
- 3 გამოიყენეთ ვარსკვლავისებრი სახრახნისი, ამოხრახნეთ და ამოიღეთ (საათის ისრის საპირისპირო მიმართულებით) ქანჭიკი კბილის ჭაგრისის სახელურის ბაზიდან.
- 4 ექვსნახნაგა შლიცის გასაღების ბოლოზე პატარა, თხელი ქსოვილი შემოახვიეთ და ბოლო ხუფში ჩასვით. შემდეგ ფრთხილად ამოიღეთ ხუფი კორპუსის მილაკიდან.
- 5 გამოიყენეთ პინცეტი ან ასაწევი პლასტმასის ხელსაწყო, რათა ოდნავ გადასწიოთ ორი მაფიქსირებელი სამაგრი სახელურის შიდა კედლებისგან.

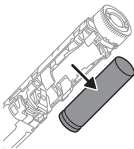


122 ქართული ენა



- 6 როდესაც სამაგრები კედელს მოშორდება, გადააბრუნეთ სახელური და მყარ ზედაპირზე მჭიდროდ დაჭერით განაცალკევეთ შიდა მექანიზმი მილაკის კორპუსისგან (სახელურზე დაჭერისას ნუ გამოიყენებთ ზედმეტ ძალას). თუ შიდა კომპონენტები შემოცმულ მილს მარტივად არ სცილდება, გადაამოწმეთ, რომ შეასრულეთ ზემოაღნიშნული მე-5 ნაბიჯი.
- 7 მსუბუქად მოქაჩეთ შიდა მექანიზმი, რომ მოაცილოთ ის შემოცმული მილის ბაზას.

გაფრთხილება: ფიზიკური ტრავმის ან პროდუქტის დაზიანების თავიდან ასაცილებლად ყურადღება მიაქციეთ ბასრ კიდეებსა და გამიშვლებულ ელექტროკომპონენტებს.



- 8 ბატარეის ბუდიდან ამოსაღებად ასაწვეი პლასტმასის ხელსაწყო გამოიყენეთ.

გაფრთხილება: ბატარეის ბუდიდან ამოსაწვევად არ გამოიყენოთ სახრახნისი ან ლითონის საგანი.



- 9 ბატარეის გადასაგდებად დაფარეთ გამოყენებული ბატარეის კონტაქტის ნერტილები ლენტით, რომ თავიდან აიცილოთ მოკლე ჩართვა ბატარეის დარჩენილი მუხტის შედეგად. გამოყენებული ხელახლა დამუხტვადი ბატარეა ახლა შეგიძლიათ ჩააბაროთ გადასამუშავებლად, ბატარეებისა და ელექტრონიკის განკარგვის ადგილობრივი პროცედურის დაცვით.

הסרה של הסוללה הנטענת

את הסוללה המובנית הניתנת לטעינה, אפשר להסיר ולסלק לאשפה. אם אינך חש בנוח לפרק מוצרי אלקטרוניקה, או אם ניתנה לך הנחיה אחרת במדריך המוצר, אנא פנה לסיוע מקצועי במתקן למיחזור או תיקון מוצרי אלקטרוניקה באזורך.

רק מבוגרים רשאים להוציא את הסוללה. יש להרחיק סוללות וכלים מהישג ידם של ילדים כדי למנוע סכנה.

נקוט בכל אמצעי הבטיחות הנדרשים בעת עבודה עם כלים בכלים לפתיחת המכשיר וכאשר אתה משליך את הסוללות הנטענות.

הקפד להגן על העיניים, הידיים, האצבעות ומשטח העבודה.

בעת טיפול בסוללות, הקפד שהידיים שלך, מברשת השיניים והסוללות יהיו יבשים.

כדי למנוע קוצר מקרי של הסוללות לאחר הסרתן, אין לאפשר לקוטבי הסוללה לבוא במגע עם חפצים מתכתיים (לדוגמה מטבעות, סיכות שיער, טבעות). אין לעטוף את הסוללות ביריעת מתכת או בנייר אלומיניום. יש להדביק סלוטייפ על קוטבי הסוללה או להכניס לשקית פלסטיק לפני שמשליכים אותן.

אל תתקין מחדש את הסוללה לאחר שהוסרה לצורך סילוקה אל למיחזור. התקנה של סוללה על ידי הצרכן עלולה להגביר את הסיכון להתלקחות אש או לסיכויי בטיחות אפשריים אחרים.

אם הסוללות פגומות או דולפות, מנע מגע שלהן בעור או בעיניים. במקרה של מגע, יש לשטוף היטב במים ולפנות לקבלת טיפול רפואי.

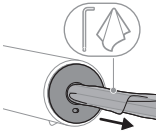
הסרה של הסוללה הנטענת

לפני הוצאת הסוללה יש לוודא שהסוללה ריקה לחלוטין. כדי להסיר את הסוללה הנטענת, יש להצטייד בכלים הבאים: מברג טורקס T8 או T10, מטלית קטנה, מפתח אלן 5.5 מ"מ, פינצטה, כלי פירוק מפלסטיק (או מפרט לגיטרה) ומשטח קשיח כמו שולחן.

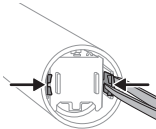
- יש לרוקן את הסוללה הנטענת לחלוטין. לצורך כך, הסר את מברשת השיניים מהמטען, הפעל את מברשת השיניים והנח לה לפעול עד שתעצור. חזור על שלב זה עד שלא תוכל להפעיל עוד את מברשת השיניים של Philips Sonicare.



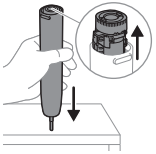
- 2 הסר את ראש המברשת ממברשת השיניים.
 3 בעזרת מברג טורקס, שחרר (נגד כיוון השעון) והסר את הבורג מבסיס ידית מברשת השיניים.



- 4 כרוך בד קטן ודלק סביב קצה מפתח האלן, והכנס אותו למכסה שבקצה. לאחר מכן, הוצא בזהירות את מכסה הקצה מצינור התושבת.



- 5 יש להשתמש בפינצטה או בכלי פירוק מפלסטיק כדי לשחרר את שתי לשוניות הקיבוע מהדפנות הפנימיות של הידית.



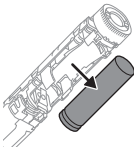
- 6 לאחר הפרדת הלשוניות מהדופן, שחרר את המכלול הפנימי מצינור התושבת על ידי היפוך הידית ולחיצה חזקה על ציר המתכת כנגד משטח מוצק (אין להנמיך את הידית בכוח ובפתאומיות). אם הרכיבים הפנימיים לא משתחררים בקלות משפופרת המארז, חזור ובדוק שהשלמת את שלב 5 לעיל.

- 7 משוך בעדינות את המכלול הפנימי כדי להסיר אותו מהבסיס של שפופרת המארז.

זהירות: על מנת למנוע פגיעה או נזק שייגרמו למוצר, היזהר מקצוות חדים ומרכיבים אלקטרוניים חשופים.

- 8 השתמש בכלי פירוק מפלסטיק כדי לדחוף או לשלוף את הסוללה ממגש הסוללה.

זהירות: אל תשתמש במברג או בחפץ מתכתי כדי לשלוף את הסוללה אל מחוץ למגש הסוללות.





- 9** על מנת לסלק את הסוללה לאשפה, כסה את המגעים של הסוללה המשומשת בסרט דביק, כדי למנוע קצר חשמלי עקב שארית מטען בסוללה. כעת אפשר למחזר את הסוללה המשומשת הניתנת לטעינה בדרך המקובלת בקהילה או על ידי השלכתה לפסולת אלקטרונית.

— |

| —

— |

| —

— |

| —

— |

| —

— |

| —

— |

| —

www.philips.com/Sonicare

©2026 Koninklijke Philips N.V. (KPNV). All rights reserved. Philips and the Philips shield are trademarks of KPNV. Sonicare and the Sonicare logo are trademarks of Philips Oral Healthcare, LLC and/or KPNV.

300017207021 (3/3/2026)

