

# PHILIPS

## Hudební mikrosystém TAM6500



# Uživatelská příručka

Zaregistrujte svůj výrobek a získejte podporu na webu:

[www.philips.com/support](http://www.philips.com/support)

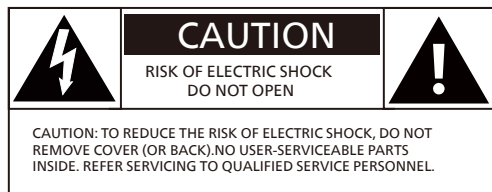
## Obsah

<b>1</b>	<b>Důležité</b>	<b>2</b>	<b>7</b>	<b>Používání nabídky nastavení systému</b>	<b>9</b>
	Bezpečnost	2		Nastavení času/data	9
	Poznámka	2		Nastavení jazyka systému	9
	Dodržování předpisů	2		Resetování všech nastavení	9
	Péče o životní prostředí	2		Vyhledání informací o aktualizaci softwaru	9
	Péče o výrobek	2		Zobrazení verze softwaru	9
	Ochranné známky	2		Nastavení podsvícení	9
<b>2</b>	<b>Váš hudební mikrosystém</b>	<b>3</b>	<b>8</b>	<b>Používání hlavní nabídky</b>	<b>10</b>
	Obsah balení	3		Nastavení časovače budíku	10
	Popis hlavní jednotky	3		Nastavení časovače spánku	10
	Popis dálkového ovladače	4	<b>9</b>	<b>Další funkce</b>	<b>11</b>
<b>3</b>	<b>Začínáme</b>	<b>5</b>		Přehrávání zvuku prostřednictvím připojení Bluetooth	11
	Připojení k napájení	5		Nastavení zvuku	11
	Připojení rádiové antény	5		Přehrávání z disku	11
	Příprava dálkového ovladače	5		Přehrávání z portu USB	11
	Zapnutí	5		Přeskakování stop	12
	Přepnutí do pohotovostního režimu	5		Programování stop	12
	Nastavení jazyka systému	6		Nabíjení zařízení	12
	Nabídka zdrojů	6		Poslech externího zařízení	12
<b>4</b>	<b>Poslech rádia DAB</b>	<b>6</b>	<b>10</b>	<b>Aplikace Philips Entertainment</b>	<b>12</b>
	Naladění rozhlasových stanic DAB	6		Stažení aplikace	12
	Zobrazení informací DAB	6		Spárování aplikace s reproduktorem Bluetooth	12
	Uložení rozhlasových stanic DAB	7		Výběr efektu ekvalizéru (EQ)	13
	Výběr přednastavené rozhlasové stanice DAB	7		Výběr zdroje	13
	Používání nabídky v režimu DAB	7		Příjem nešifrovaného vysílání Auracast	13
<b>5</b>	<b>Poslech rádia FM</b>	<b>7</b>		Příjem šifrovaného vysílání Auracast	13
	Naladění rozhlasových stanic FM	7		Výběr přednastavené rozhlasové stanice	14
	Uložení rozhlasových stanic FM	7		Nastavení hodin	14
	Automatické uložení rozhlasových stanic FM	7		Nastavení časovače budíku	15
	Výběr přednastavené rozhlasové stanice FM	8		Nastavení časovače spánku	15
	Používání nabídky v režimu FM	8		Výběr vysílání Auracast	15
	Zobrazení informací RDS	8		Dálkový ovladač	16
<b>6</b>	<b>Funkce Auracast™</b>	<b>8</b>		Upgrade firmwaru	16
	Jako vysílač	8	<b>11</b>	<b>Informace o výrobku</b>	<b>16</b>
	Jako přijímač	8		Specifikace	16
			<b>12</b>	<b>Řešení potíží</b>	<b>17</b>

# 1 Důležité

## Bezpečnost

Před použitím tohoto hudebního mikrosystému si přečtěte všechny pokyny. Je nutné jim porozumět. Pokud nedodržím těchto pokynů dojde ke škodě, nevztahuje se na takové poškození záruka.



Tento „symbol blesku“ označuje neizolovaný materiál v zařízení, který může způsobit úraz elektrickým proudem. Z důvodu bezpečnosti všech členů domácnosti nesnímejte kryty. „Symbol vykřičníku“ upozorňuje na funkce, o kterých byste si měli pečlivě přečíst v příložené dokumentaci, abyste zabránili problémům s provozem a údržbou. **VAROVÁNÍ:** Zařízení by nemělo být vystaveno dešti ani vlhkosti a neměly by na něm být umístěny předměty naplněné tekutinou, jako jsou vázy, aby se snížilo nebezpečí požáru nebo úrazu elektrickým proudem.

**POZOR:** Zástrčku plně zasunujte, abyste zabránili úrazu elektrickým proudem. (V regionech s polarizovanými zástrčkami: Široký kolík se musí zasunovat do širokého otvoru, aby se zabránilo úrazu elektrickým proudem.)

### ! Varování

- Nikdy nesnímejte kryt tohoto výrobku.
  - Žádnou část tohoto výrobku nikdy nepromazávejte.
  - Nikdy se nedívejte do laserového paprsku uvnitř tohoto výrobku.
  - Nikdy tento výrobek neumistujte na jiný elektrický přístroj.
  - Uchovávejte tento výrobek mimo dosah přímého slunečního záření, otevřeného plamene a tepla.
  - Zajistěte, aby byl k napájecímu kabelu, zástrčce nebo adaptéru vždy snadný přístup a bylo možné výrobek odpojit od napájení.
- Zajistěte, aby byl kolem výrobku dostatek volného místa kvůli ventilaci.
  - Používejte výhradně přídatná zařízení a příslušenství doporučená výrobcem.
  - **POZOR** při používání baterií – k zabránění úniku z baterie, které může způsobit zranění osob, poškození majetku nebo poškození zařízení, dodržujte následující:
    - Vkládejte všechny baterie správně v souladu s označením + a – na výrobku.
    - Baterie (bateriový zdroj nebo vložené baterie) by neměly být vystaveny působení nadměrného tepla, jako je sluneční záření, oheň apod.
    - Když výrobek nebudete dlouhou dobu používat, vyjměte z něj baterii.
  - Výrobek nesmí být vystaven kapající ani stříkající vodě.
  - Na výrobek nepokládejte žádné zdroje nebezpečí (například předměty naplněné tekutinou nebo zapálené svíčky).
  - Používáte-li k odpojení zařízení síťovou zástrčku nebo prodlužovačku, musejí zůstat snadno přístupné.
  - Používejte výrobek bezpečně v prostředí s teplotou mezi 0 a 40 °C.
  - Vyměníte-li baterii za nesprávný typ, může dojít k vyřazení bezpečnostní ochrany (například u některých typů lithiových baterií).
  - Likvidace baterie v ohni nebo horké troubě, její mechanické rozbití nebo rozříznutí může vést k výbuchu.
  - Ponechání baterie v prostředí s extrémně vysokou teplotou může vést k výbuchu nebo úniku hořlavé kapaliny nebo plynu.
  - Při vystavení baterie extrémně nízkému tlaku vzduchu může dojít k výbuchu nebo úniku hořlavé kapaliny nebo plynu.

## Poznámka

Jakékoli změny nebo úpravy tohoto zařízení, které nejsou výslovně schváleny společností MMD Hong Kong Holding Limited, mohou znamenat zrušení oprávnění uživatele k používání výrobku.

## Dodržování předpisů

Společnost TP Vision Europe B.V. tímto prohlašuje, že výrobek je ve shodě se základními požadavky a dalšími příslušnými ustanoveními směrnice RED 2014/53/EU a UK Radio Equipment Regulations SI 2017 No 1206. Prohlášení o shodě naleznete na webu [www.philips.com/support](http://www.philips.com/support).

## Péče o životní prostředí

Likvidace starého výrobku a baterie



Výrobek je navržen a vyroben z vysoce kvalitních materiálů a komponent, které lze recyklovat a znovu použít.



Tento symbol na výrobku znamená, že se na výrobek vztahuje evropská směrnice 2012/19/EU.



Tento symbol znamená, že výrobek obsahuje baterie, na něž se vztahuje evropské nařízení (EU) 2023/1542 a které nelze likvidovat s běžným domovním odpadem.

Informujte se o místním systému odděleného sběru elektrických a elektronických výrobků a baterií. Dodržujte místní předpisy a nikdy nevyhazujte výrobek ani baterie do běžného domovního odpadu. Správná likvidace starých výrobků a baterií pomáhá předcházet negativním dopadům na životní prostředí a lidské zdraví.

Vyjmutí jednorázových baterií

Pokyny k vyjmutí jednorázových baterií viz část o vložení baterií.

Informace o životním prostředí

Veškeré obalové materiály, které byly zbytečné, se k zabalení tohoto výrobku vynechaly. Váš systém se skládá z materiálů, které lze recyklovat a znovu využít, pokud je rozebere specializovaná společnost. Při likvidaci obalových materiálů, starých baterií a starého vybavení dodržujte místní předpisy.

## Péče o výrobek

- Do diskové mechaniky nevládejte žádné jiné předměty než disky.
- Do diskové mechaniky nevládejte deformované nebo prasklé disky.
- Pokud nebudete výrobek delší dobu používat, vyjměte disky z diskové mechaniky.
- K čištění výrobku používejte pouze hadřík z mikrovlákna.

Tento výrobek je vybaven tímto štítkem:



### ☰ Poznámka

- Typový štítek je umístěn na zadní části výrobku.

## Ochranné známky



Značka a loga Auracast™ jsou ochranné známky vlastněné společností Bluetooth SIG, Inc. a jakékoli použití těchto značek společností MMD Hong Kong Holding Limited podléhá licenci. Ostatní ochranné známky a obchodní názvy jsou majetkem příslušných vlastníků.



Značka a loga Bluetooth® jsou registrované ochranné známky vlastněné společností Bluetooth SIG, Inc. a jakékoli použití těchto značek společností MMD Hong Kong Holding Limited podléhá licenci.



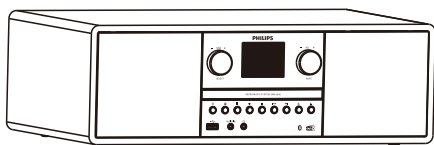
Vytváření neoprávněných kopií z materiálu chráněného proti kopírování, včetně počítačových programů, souborů, vysílání a zvukových záznamů, může být porušením autorských práv a může představovat trestný čin. Tento výrobek nesmí být k takovým účelům používán.

## 2 Váš hudební mikrosystém

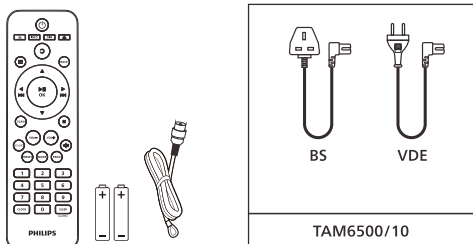
Blahopřejeme vám k zakoupení a vítáme u společnosti Philips! K plnému využívání výhod podpory, kterou společnost Philips nabízí, zaregistrujte svůj výrobek na webu [www.philips.com/support](http://www.philips.com/support).

### Obsah balení

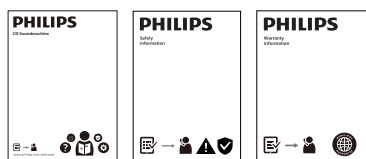
Zkontrolujte obsah balení a seznamte se s ním:



- Hlavní jednotka

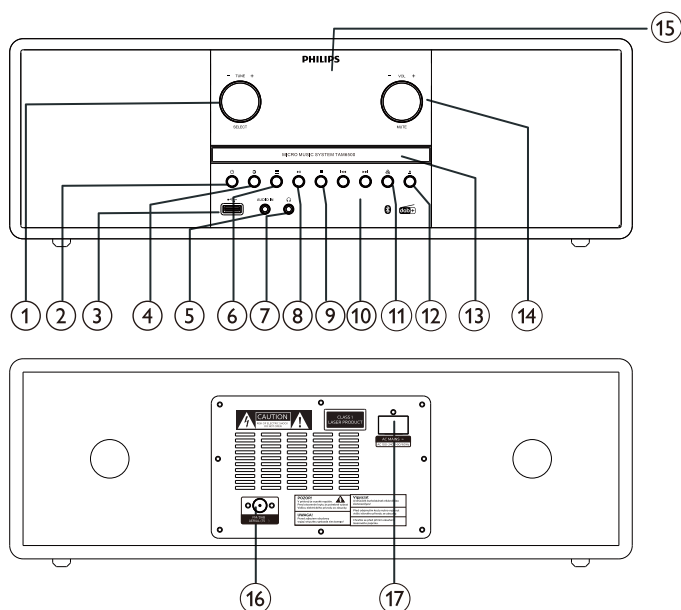


- Dálkový ovladač (se dvěma bateriemi AAA)
- Napájecí kabel (počet napájecích kabelů a typ zástrčky závisí na regionu)



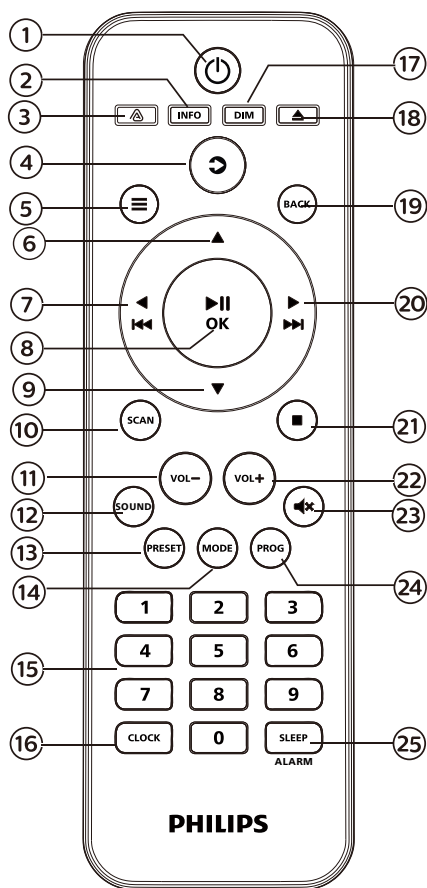
- Průvodce rychlým spuštěním / Záruční list / Bezpečnostní list
- Obrázky, ilustrace a nákresy uvedené v tomto návodu k obsluze slouží pouze jako reference. Vzhled skutečného výrobku se může lišit.

### Popis hlavní jednotky



- 1 **Knoflík SELECT (VYBRAT)**
  - Otáčením ve směru nebo proti směru hodinových ručiček naladíte rozhlasové stanice.
  - Otáčením ve směru nebo proti směru hodinových ručiček budete procházet seznam nabídky.
  - Stisknutí slouží k potvrzení výběru.
  - Stisknutí a podržení slouží v režimu FM tuneru k automatickému vyhledání všech stanic.
- 2 **Power button**
  - Slouží k zapnutí tohoto výrobku nebo k uvedení do pohotovostního režimu.
- 3 **USB icon**
  - Slouží k připojení úložných zařízení USB.
- 4 **Zdroj**
  - Stisknutím otevřete nabídku zdrojů.
- 5 **AUDIO IN (ZVUKOVÝ VSTUP)**
  - Slouží k připojení externích audiozařízení.
- 6 **Nabídka**
  - V provozním režimu slouží k přístupu k hlavní nabídce.
  - Stisknutí a podržení v režimu FM/DAB slouží k zobrazení informací.
- 7 **Sluchátka**
  - Slouží k připojení externích sluchátek.
- 8 **Play/Pause**
  - Slouží ke spuštění nebo pozastavení přehrávání.
- 9 **Stop**
  - Slouží k zastavení přehrávání.
  - Slouží k vymazání programu.
- 10 **Fast Forward/Previous**
  - Slouží k přeskočení na předchozí/následující stopu.
  - Slouží k vyhledávání v rámci stopy/disku.
  - Slouží k naladění rozhlasové stanice.
  - Slouží k nastavení času.
- 11 **Auracast icon**
  - Přijímač Auracast.
  - Stisknutím a podržením tlačítka Auracast přejdete do režimu vysílání Auracast.
- 12 **Disc icon**
  - Slouží k otevření nebo zavření diskové mechaniky.
- 13 **Disková mechanika**
- 14 **Knoflík VOL (HLASITOST)/MUTE (ZTLUMIT)**
  - Otočením nastavíte hlasitost.
  - Stisknutím ztlumíte nebo obnovíte zvuk.
- 15 **Obrazovka displeje**
  - Zobrazuje aktuální stav.
- 16 **Anténa FM/DAB**
  - Vylepšuje příjem signálu FM/DAB.
- 17 **Zdířka VSTUPU STŘÍDAVÉHO NAPÁJENÍ**

## Popis dálkového ovladače



- ① Slouží k zapnutí tohoto výrobku nebo k uvedení do pohotovostního režimu.
- ② **INFO (INFORMACE)**
  - Slouží k zobrazení informací o přehrávání.
- ③ **Auracast**
  - Přijímač Auracast
  - Stisknutím a podržením tlačítka Auracast přejdete do režimu vysílání Auracast.
- ④ **Zdroj**
  - Stisknutím otevřete nabídku zdrojů.
- ⑤ **Nabídka**
  - V provozním režimu slouží k přístupu k hlavní nabídce.
  - Stisknutí a podržení v režimu FM/DAB slouží k zobrazení informací.
- ⑥ **▲**
  - Slouží k přeskočení na následující album.
  - Slouží k nastavení času.
- ⑦ **◀◀**
  - Přeskočení na předchozí stopu.
  - Slouží k vyhledávání v rámci stopy/disku/USB.
  - Slouží k naladění stanice FM.
- ⑧ **▶▶ / OK**
  - Stisknutím spustíte, pozastavíte nebo obnovíte přehrávání či potvrdíte výběr.
- ⑨ **▼**
  - Slouží k přeskočení na předchozí album.
  - Slouží k nastavení času.
- ⑩ **SCAN (VYHLEDAT)**
  - Slouží k automatickému uložení rozhlasových stanic.
- ⑪ **VOL- (HLASITOST-)**
  - Slouží ke snížení hlasitosti.
- ⑫ **SOUND (ZVUK)**
  - Slouží k přednastavení zvukového efektu.

- ⑬ **PRESET (PŘEDVOLBA)**
  - Slouží k zobrazení seznamu stanic.
  - Stisknutím a podržením uložíte stanici.
- ⑭ **MODE (REŽIM)**
  - Stisknutím a podržením přepnete režim.
- ⑮ **Číselná tlačítka (0-9)**
  - Slouží k výběru digitální stopy nebo přednastavené rozhlasové stanice.
- ⑯ **CLOCK (HODINY)**
  - Slouží k nastavení hodin.
  - Slouží k zobrazení informací o čase.
- ⑰ **DIM (ZTLUMIT JAS)**
  - Slouží k nastavení jasu displeje.
- ⑱ **Otevřít/Zavřít**
  - Slouží k otevření nebo zavření diskové mechaniky.
- ⑲ **BACK (ZPĚT)**
  - V nastavení nabídky slouží k návratu do předchozí nabídky.
- ⑳ **▶▶**
  - Přeskočení na další stopu.
  - Slouží k vyhledávání v rámci stopy/disku/USB.
  - Slouží k naladění stanice FM.
- ㉑ **■**
  - Slouží k přehrávání nebo vymazání programu.
- ㉒ **VOL+ (HLASITOST+)**
  - Slouží ke zvýšení hlasitosti.
- ㉓ **Ztlumit**
  - Slouží ke ztlumení nebo obnovení zvuku.
- ㉔ **PROG (PROGRAMOVAT)**
  - Slouží k naprogramování stop.
- ㉕ **ALARM/SLEEP (BUDÍK/SPÁNEK)**
  - Slouží k nastavení časovače spánku.
  - Slouží k nastavení časovače budíku.

## 3 Začínáme

### Pozor

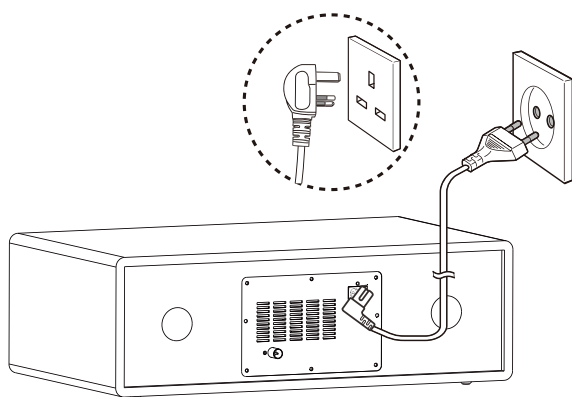
- Použití ovládacích prvků, nastavení nebo výkonu postupů jiných než zde uvedených může vést k vystavení nebezpečnému záření nebo jinému nebezpečnému provozu.

Vždy popořadě dodržujte pokyny uvedené v této kapitole.

## Připojení k napájení

### Pozor

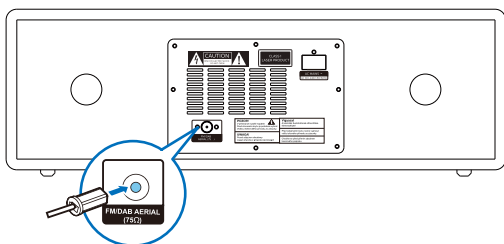
- Nebezpečí poškození výrobku! Ujistěte, že napětí napájecího zdroje odpovídá napětí uvedenému na zadní nebo spodní straně výrobku.
- Nebezpečí úrazu elektrickým proudem! Před zapojením napájecího kabelu zkontrolujte, zda je zástrčka bezpečně připevněna. Při odpojování napájecího kabelu vždy tahejte za zástrčku, nikdy netahejte za kabel.
- Než napájecí kabel zapojíte, zkontrolujte, zda jsou provedena všechna ostatní připojení.



Zapojte napájecí kabel do nástěnné zásuvky.

## Připojení rádiové antény

Před poslechem rozhlasu zapojte do tohoto výrobku dodanou rádiovou anténu.



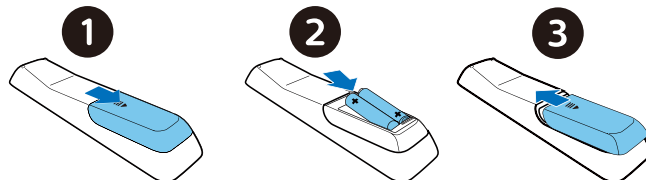
## Příprava dálkového ovladače

### Pozor

- Nebezpečí poškození výrobku! Nebudete-li dálkový ovladač delší dobu používat, vyjměte z něj baterie.
- Baterie obsahují chemikálie, musí být proto zlikvidovány řádným způsobem.

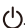
Vkládání baterií do dálkového ovladače:

1. Otevřete prostor pro baterie.
2. Vložte dodané baterie AAA se správnou polaritou (+/-) podle označení.
3. Zavřete prostor pro baterie.

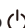


1. Jakmile se zobrazí text **[Setup wizard]**, otáčením knoflíku **SELECT** vyberte možnost **[YES]**, a spusťte tak nastavování. Pokud vyberete možnost **[NO]**, budete na spuštění průvodce příště znovu dotázáni.
2. Stisknutím knoflíku **SELECT** volbu potvrďte.  
↳ Zobrazí se možnost **[12/24 hour format]**.
3. Otáčením knoflíku **SELECT** vyberte mezi 12- a 24hodinovým formátem zobrazení času.
4. Stisknutím knoflíku **SELECT** volbu potvrďte.  
↳ Zobrazí se možnosti pro automatickou aktualizaci seznamu.
5. Opakováním kroků 3 a 4 vyberte, zda synchronizovat čas s rozhlasovými stanicemi.
  - **[Update from DAB]:** Čas se bude synchronizovat se stanicemi DAB.
  - **[Update from FM]:** Čas se bude synchronizovat se stanicemi FM.
  - **[No update]:** Synchronizace času se deaktivuje.  
↳ Pokud vyberete možnost **[No update]**, opakováním kroků 3 a 4 nastavte datum a čas.
6. Jakmile se zobrazí text **[Setup wizard completed]**, stisknutím tlačítka OK ukončíte nastavování.

## Zapnutí

- Stiskněte tlačítko .
- ↳ Výrobek se přepne na naposledy vybraný zdroj.

## Přepnutí do pohotovostního režimu

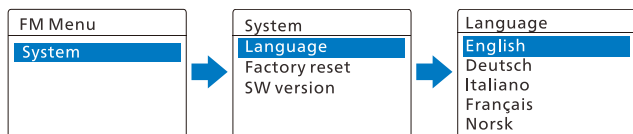
- Stiskněte znovu tlačítko .
- ↳ Výrobek se přepne do pohotovostního režimu. Pokud je nastavený čas a datum, zobrazí se.

### Poznámka

- Pokud je systém po dobu 15 minut nečinný, přepne se automaticky do pohotovostního režimu.

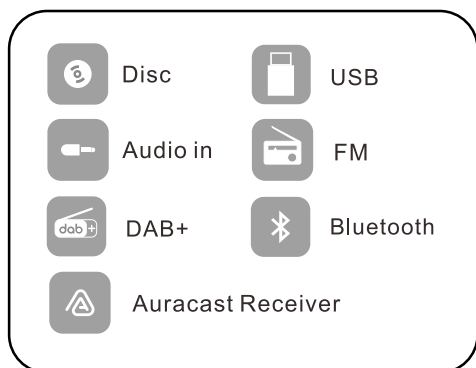
## Nastavení jazyka systému

1. Vyberte možnost **[System settings]** > **[Language]**.  
↳ Zobrazí se seznam jazyků.
2. Otáčením knoflíku **SELECT** vyberte jazyk systému a pak stisknutím knoflíku **SELECT** volbu potvrďte.



## Nabídka zdrojů

Stisknutím tlačítka přejděte do nabídky zdrojů.



1. Otáčením knoflíku **SELECT** vyberte zdroj.
2. Stisknutím knoflíku **SELECT** výběr potvrďte.

## 4 Poslech rádia DAB

### Naladění rozhlasových stanic DAB

Při prvním výběru režimu rádia DAB, nebo pokud je seznam stanic prázdný, rádio automaticky provede kompletní vyhledávání.

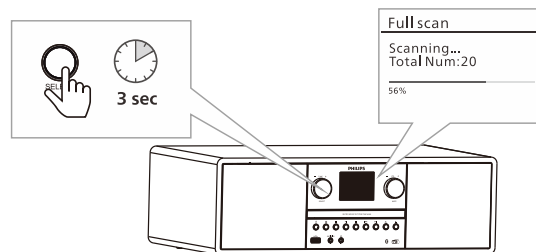
- Stisknete tlačítko a otáčením knoflíku **SELECT** vyberte režim **[DAB radio]**.
  - ↳ Zobrazí se text **[Scanning]**.
  - ↳ Rádio automaticky vyhledá a uloží všechny rozhlasové stanice DAB a pak začne vysílat první dostupnou stanicí.
  - ↳ Seznam stanic se v rádiu uloží do paměti. Když zapnete rádio příště, vyhledávání stanic už neproběhne.

### Naladění stanice ze seznamu dostupných stanic:

- V režimu DAB procházejte otáčením knoflíku **SELECT** dostupné stanice DAB.

#### Tip

- Stanice se mohou čas od času změnit. Chcete-li seznam stanic aktualizovat, proveďte výběrem nabídky **[Scan]** kompletní vyhledávání. Nebo kompletní vyhledávání proveďte stisknutím knoflíku **SELECT** a jeho podržením po dobu 3 sekund.



### [Prune invalid]

- **[YES]:** Slouží k odebrání neplatných stanic ze seznamu stanic.
- **[No]:** Slouží k návratu do předchozí nabídky.

### [DRC]

- **[DRC high]:** Slouží k přepnutí DRC na vysokou úroveň (výchozí možnost doporučenou pro hlučná prostředí).
- **[DRC low]:** Slouží k přepnutí DRC na nízkou úroveň.
- **[DRC off]:** Slouží k vypnutí DRC.

### [Station order]

- **[Alphanumeric]:** Slouží k abecednímu seřazení stanic (výchozí nastavení).
- **[Ensemble]:** Slouží k zobrazení skupin stanic, které jsou vysílány společně v rámci stejného multiplexu (např.: BBC nebo místní stanice pro Jižní Wales).
- **[Valid]:** Slouží k zobrazení seznamu nejprve platných stanic, poté stanic mimo vysílání.

#### Poznámka

- Pokud během 15 sekund nedojde ke stisknutí žádného tlačítka, nabídka se ukončí.

### Zobrazení informací DAB

Při poslechu rádia DAB budete opakovaným stisknutím tlačítka a jeho podržením procházet následující informace (pokud jsou k dispozici):

- ↳ Název stanice
- ↳ Radiotextové informace – Dynamic Label Segment (DLS)
- ↳ Síla signálu
- ↳ Typ programu (PTY)
- ↳ Název multiplexu
- ↳ Frekvence
- ↳ Míra chyb signálu
- ↳ Přenosová rychlost a stav zvuku
- ↳ Kodek
- ↳ Čas a datum

## Uložení rozhlasových stanic DAB

### Poznámka

- Lze uložit maximálně 20 přednastavených rozhlasových stanic.
1. V režimu **DAB** naladíte rozhlasovou stanicí **DAB**.
  2. Stiskněte na dálkovém ovladači tlačítko **PRESET** a podržte ho stisknuté po dobu dvou sekund.
    - ↳ Zobrazí se seznam přednastavených stanic.
  3. Otáčením knoflíku **SELECT** vyberte číslo předvolby.
  4. Stisknutím knoflíku **SELECT** volbu potvrďte.
    - ↳ Zobrazí se text **[Preset stored]**.
    - ↳ Stanice se uloží do vybrané pozice.

## Výběr přednastavené rozhlasové stanice DAB

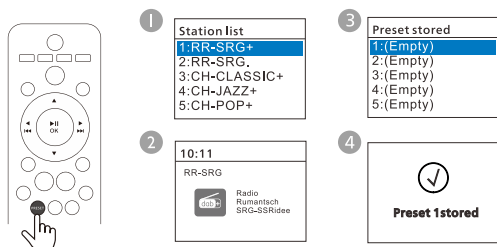
V režimu DAB jsou dva způsoby výběru přednastavené rozhlasové stanice.

### Možnost A:

1. Stiskněte tlačítko **PRESET**.
2. Otáčením knoflíku **SELECT** vyberte číslo.
3. Stisknutím knoflíku **SELECT** volbu potvrďte.

### Možnost B:

Stisknutím tlačítka **◀▶** přeskočíte na předchozí/následující přednastavenou stanicí.



## Používání nabídky v režimu DAB

1. V režimu **DAB** otevřete stisknutím tlačítka **≡** nabídku DAB.
2. Otáčením knoflíku **SELECT** procházejte možnosti nabídky:
  - **[Station list]**: Slouží k zobrazení všech rozhlasových stanic **DAB**. Pokud není nalezena žádná stanice, spustí rádio vyhledávání stanic **DAB** a přidá je do seznamu stanic.
  - **[Scan]**: Slouží k vyhledání a uložení všech dostupných rozhlasových stanic **DAB**.
  - **[Manual tune]**: Slouží k naladění konkrétního kanálu/frekvence ručně a přidání do seznamu stanic.
  - **[Prune invalid]**: Slouží k odebrání neplatných stanic ze seznamu stanic.
  - **[DRC]**: Slouží ke kompresi dynamického rozsahu rádiového signálu tak, že se zvýší hlasitost tichých zvuků a sníží hlasitost hlasitých zvuků.
  - **[Station order]**: Slouží k definování, jak řadit stanice při procházení v seznamu.
  - **[System settings]**: Slouží k nastavení systému (viz kapitola „Používání nabídky nastavení systému“).
  - **[Main menu]**: Slouží k otevření hlavní nabídky (viz kapitola „Používání hlavní nabídky“).
3. K výběru možnosti stiskněte knoflík **SELECT**.
4. Pokud se pod danou možností nachází nějaké dílčí možnosti, zopakujte kroky 2 a 3.
  - K návratu do předchozí nabídky stiskněte tlačítko **≡**.

## 5 Poslech rádia FM

### Naladění rozhlasových stanic FM

1. Stiskněte tlačítko **⏪** a otáčením knoflíku **SELECT** vyberte režim **[FM radio]**.
2. Stiskněte tlačítko **◀▶** a podržte ho po dobu dvou sekund.
  - ↳ Rádio se automaticky naladí na rozhlasovou stanicí FM s přijmem nejsilnějšího signálu.
3. Zopakováním kroku 2 naladíte další rozhlasové stanice.

### Ruční naladění stanice:

- V režimu FM tuneru vyberte otáčením knoflíku **SELECT** frekvenci.

### Uložení rozhlasových stanic FM

#### Poznámka

- Uložit lze maximálně 20 rozhlasových stanic FM.
1. V režimu FM naladíte rozhlasovou stanicí FM.
  2. Stiskněte na dálkovém ovladači tlačítko **PRESET** a podržte ho stisknuté po dobu dvou sekund.
    - ↳ Zobrazí se seznam přednastavených stanic.
  3. Otáčením knoflíku **SELECT** vyberte číslo předvolby
  4. Stisknutím knoflíku **SELECT** volbu potvrďte.
    - ↳ Zobrazí se text **[Preset stored]**.
    - ↳ Stanice se uloží do vybrané pozice.

### Automatické uložení rozhlasových stanic FM

V režimu FM stiskněte knoflík **SELECT** a podržte ho.

- ↳ Rádio uloží všechny dostupné rozhlasové stanice FM a začne vysílat první stanici.

#### Tip

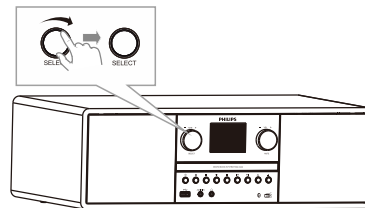
- Chcete-li přednastavenou rozhlasovou stanicí odebrat, nahraďte ji jinou stanicí.

### Možnost A:

1. Stiskněte tlačítko **PRESET**.
2. Otáčením knoflíku **SELECT** vyberte číslo.
3. Stisknutím knoflíku **SELECT** volbu potvrďte.

### Možnost B:

- Stisknutím tlačítka **◀▶** přeskočíte na předchozí/následující přednastavenou stanicí.



Preset Recall
1.88.00MHz >
2.88.30MHz >
3.89.30MHz >
4.90.60MHz >
5.91.40MHz >



05:04 AM
87.60MHz
[No Radio Text]

## Výběr přednastavené rozhlasové stanice FM

V režimu FM jsou dva způsoby výběru přednastavené rozhlasové stanice.

### Možnost A:

1. Stiskněte tlačítko **PRESET**.
2. Otáčením knoflíku **SELECT** vyberte číslo
3. Stisknutím knoflíku **SELECT** volbu potvrďte

### Možnost B:

Stisknutím tlačítka **◀▶** přeskočíte na předchozí/následující přednastavenou stanici.

## Používání nabídky v režimu FM

1. V režimu **FM** otevřete nabídku **FM** stisknutím tlačítka **☰**.
2. Otáčením knoflíku **SELECT** procházejte možnostmi nabídky:
  - **[Scan setting]**
  - **[Audio setting]**
  - **[System settings]**: Slouží k nastavení systému (viz kapitola „Používání nabídky nastavení systému“).
  - **[Main menu]**: Slouží k otevření hlavní nabídky (viz kapitola „Používání hlavní nabídky“).
3. K výběru možnosti stiskněte knoflík **SELECT**.
4. Pokud se pod danou možnost nachází nějaké dílčí možnosti, zopakujte kroky 2 a 3.
  - K návratu do předchozí nabídky stiskněte tlačítko **☰**.

### [Scan setting]

- **[Strong stations only?] – [YES]**: Slouží k vyhledání pouze rozhlasových stanic FM se silným signálem.
- **[Strong stations only?] – [NO]**: Slouží k vyhledání všech dostupných rozhlasových stanic **FM**.

### [Audio setting]

- **[Listen in Mono only?] – [YES]**: Slouží k výběru monofonního vysílání.
- **[Listen in Mono only?] – [NO]**: Slouží k výběru stereofonního vysílání.

### ☰ Poznámka

- Pokud během 15 sekund nedojde ke stisknutí žádného tlačítka, nabídka se ukončí.

## Zobrazení informací RDS

RDS (Radio Data System) je služba, která umožňuje zobrazovat o stanicích FM dodatečné informace.

Pokud posloucháte stanici FM se signálem RDS, zobrazí se ikona RDS a název stanice.

1. Naladíte stanici RDS.
2. Opakovaným stisknutím tlačítka **☰** a jeho podržením budete procházet následující informace (pokud jsou k dispozici):
  - ↳ Název stanice
  - ↳ Rozhlasové textové zprávy
  - ↳ Typ programu
  - ↳ Frekvence
  - ↳ Datum

## 6 Funkce Auracast™

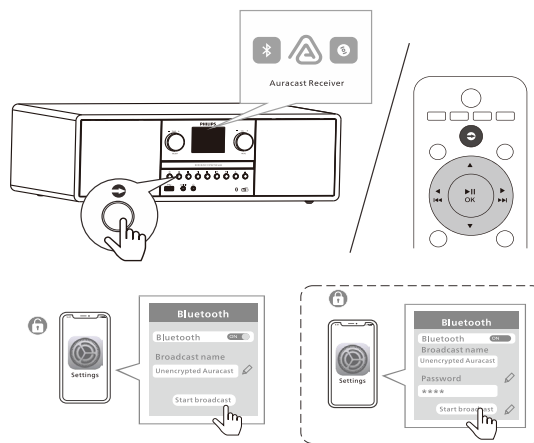
Funkci Auracast lze používat buď jako vysílač, nebo přijímač.

### Jako vysílač

1. Slouží k přehrávání obsahu z libovolného vstupního zdroje, který není přijímačem Auracast.
2. Stiskněte tlačítko **⏸** a podržte jej stisknuté po dobu 3 sekund.
3. Jakmile se zobrazí text „Auracast Broadcaster On“, znamená to, že funkce Auracast byla aktivována.
4. Nyní můžete na všech zařízeních kompatibilních s funkcí Auracast vyhledat kanál Auracast s názvem „Philips TAM6500-TX“.
5. Vyberte ho a poslouchejte.

### Jako soukromý vysílač (s nastaveným heslem)

1. Stáhněte si aplikaci Philips Entertainment (viz kapitola 10).
2. Připojte zařízení.
3. V rozhraní vyberte možnost [Auracast Broadcaster].
4. Podle potřeby nastavte typ na hodnotu „Personal“ a pak nastavte heslo.
5. Po návratu do hlavní nabídky vyberte režim „Setup PartyLink“ a podle průvodce ho spusťte.
6. Na zařízeních kompatibilních s funkcí Auracast se podle příslušného průvodce zařízení připojte ke kanálu.



### Jako přijímač

1. K možnosti [Auracast Receiver] přejděte prostřednictvím hlavní nabídky nebo krátkým stisknutím tlačítka **⏸** v kterémkoli režimu vstupního zdroje.
2. Zařízení vyhledá nešifrované kanály Auracast nablízku a k přehrávání vybere kanál s nejsilnějším signálem.
3. Chcete-li přepnout kanály, můžete pomocí tlačítek **▲** / **▼** přeskocit stopy.
4. Chcete-li aktualizovat kanály, můžete znovu krátce stisknout tlačítko **⏸**.

### Nebo

1. Stáhněte si aplikaci Philips Entertainment (viz kapitola 10).
2. Připojte zařízení.
3. V části „Source Control“ nastavte možnost „Auracast Receiver“.
4. V nabídce klepněte na nově spuštěná vysílání Auracast.
5. Ze seznamu vyberte požadovaný kanál.
6. Pokud chcete poslouchat kanál chráněný heslem, zadejte správné heslo.
7. Vychutnejte si poslech.

## 7 Používání nabídky nastavení systému

1. V provozním režimu otevřete stisknutím tlačítka **≡** nabídku.
2. Opakovaným otočením knoflíku **SELECT** vyberte možnost **[System settings]**.
3. Stisknutím knoflíku **SELECT** volbu potvrďte.
4. Opakováním kroků 2 a 3 vyberte danou možnost.
  - **[Equaliser]**: Slouží k výběru režimu ekvalizéru.
  - **[Network]**: Umožní navázat síťové připojení.
  - **[Time/Date]**: Slouží k nastavení času a data.
  - **[Language]**: Slouží k výběru jazyka systému.
  - **[Factory Reset]**: Resetuje rádio do výchozího továrního nastavení.
  - **[Software update]**: Slouží k vyhledání informací o aktualizaci softwaru.
  - **[Setup wizard]**: Zobrazí pokyny k provedení počátečního nastavení.
  - **[Info]**: Zobrazí verzi softwaru.
  - **[Privacy policy]**: Zobrazí prohlášení o ochraně osobních údajů.
  - **[Backlight]**: Slouží k nastavení podsvícení.

### **≡** Poznámka

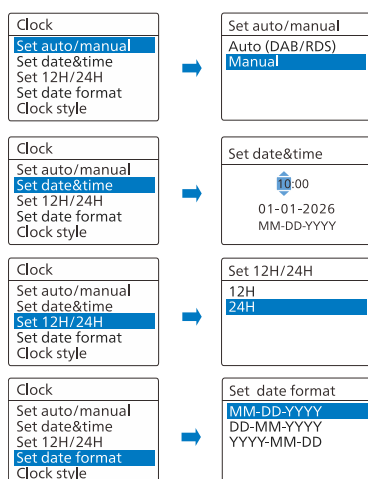
- Pokud během 15 sekund nedojde ke stisknutí žádného tlačítka, nabídka se ukončí.

## Nastavení času/data

1. Vyberte možnost **[System settings] > [Time/Date]**.
2. Otáčením knoflíku **SELECT** vyberte možnost nebo podmnožnost a stisknutím knoflíku **SELECT** volbu potvrďte.
  - **[Set Time/Date]**: Slouží k nastavení času a data.
  - **[Auto update]**:
    - **[Update from DAB]**: Čas se bude synchronizovat se stanicemi DAB.
    - **[Update from FM]**: Čas se bude synchronizovat se stanicemi FM.
    - **[Update from Network]**: Čas se bude synchronizovat s internetovými rozhlasovými stanicemi.
  - **[No update]**: Synchronizace času se deaktivuje.
  - **[Set format]**: Slouží k nastavení 12- nebo 24-hodinového formátu.
  - **[Set timezone]**: Slouží k nastavení časového pásma.
  - **[Daylight savings]**: Slouží k aktivaci nebo deaktivaci letního času.

### **≡** Poznámka

- Pokud se čas aktualizuje ze zdroje DAB nebo FM, funkce letního času se nijak neprojeví.
- Pokud se čas aktualizuje ze sítě, nastavte časové pásmo.



## Nastavení jazyka systému

1. Vyberte možnost **[System settings] > [Language]**.
  - ↳ Zobrazí se seznam jazyků.
2. Otáčením knoflíku **SELECT** vyberte jazyk systému a pak stisknutím knoflíku **SELECT** volbu potvrďte.

## Resetování všech nastavení

1. Vyberte možnost **[System settings] > [Factory Reset]**.
2. Otáčením knoflíku **SELECT** vyberte možnost a pak stisknutím knoflíku **SELECT** volbu potvrďte.
  - **[Yes]**: Resetuje rádio do výchozího továrního nastavení.
  - **[No]**: Dojde k návratu do předchozí nabídky.

## Vyhledání informací o aktualizaci softwaru

1. Vyberte možnost **[System settings] > [Software update]**.
2. Otáčením knoflíku **SELECT** vyberte možnost nebo podmnožnost a pak stisknutím knoflíku **SELECT** volbu potvrďte.
  - **[Auto-check setting]**: Slouží k výběru, zda se mají nové verze softwaru pravidelně vyhledávat.
  - **[Check now]**: Slouží k okamžitému vyhledání nových softwarových verzí.

### **≡** Poznámka

- Pokud výrobek detekuje, že je k dispozici nový software, zobrazí výzvu, zda chcete pokračovat a aktualizovat ho. Pokud budete souhlasit, nový software se stáhne a nainstaluje.
- Před upgradem softwaru zajistěte, aby byl výrobek připojen ke stabilnímu síťovému napájení. Pokud by během aktualizace softwaru došlo k odpojení napájení, mohlo by to poškodit výrobek.

## Zobrazení verze softwaru

- Vyberte možnost **[System settings] > [Info]**.
  - ↳ Zobrazí se aktuální verze softwaru.

## Nastavení podsvícení

1. Vyberte možnost **[System settings] > [Backlight]**.
2. Otáčením knoflíku **SELECT** vyberte možnost nebo podmnožnost a pak stisknutím knoflíku **SELECT** volbu potvrďte.
  - **[Timeout]**: Slouží k výběru doby, po jejímž uplynutí se vypne podsvícení displeje.
  - **[On level]**: Slouží k výběru úrovně jasu podsvícení.
  - **[Dim level]**: Slouží k výběru úrovně jasu displeje mezi možnostmi „Medium“, „Low“ a „Off“.

## 8 Používání hlavní nabídky

1. V provozním režimu otevřete stisknutím tlačítka hlavní nabídku.
2. Opakovaným otáčením knoflíku **SELECT** vyberte možnost **[Main menu]**.
3. Stisknutím knoflíku **SELECT** volbu potvrďte.
4. Opakováním kroků 2 a 3 vyberte danou možnost.

- **[DAB]:** Slouží k výběru režimu DAB.
- **[FM]:** Slouží k výběru režimu FM.
- **[CD]:** Slouží k výběru režimu CD.
- **[USB]:** Slouží k výběru režimu USB.
- **[Bluetooth]:** Slouží k výběru režimu Bluetooth.
- **[AUDIO IN]:** Slouží k výběru režimu zvukového vstupu.
- **[Sleep]:** Slouží k nastavení časovače spánku.
- **[Alarms]:** Slouží k nastavení časovače budíku.
- **[System settings]:** Slouží k nastavení systému (viz kapitola „Používání nabídky nastavení systému“).

### Poznámka

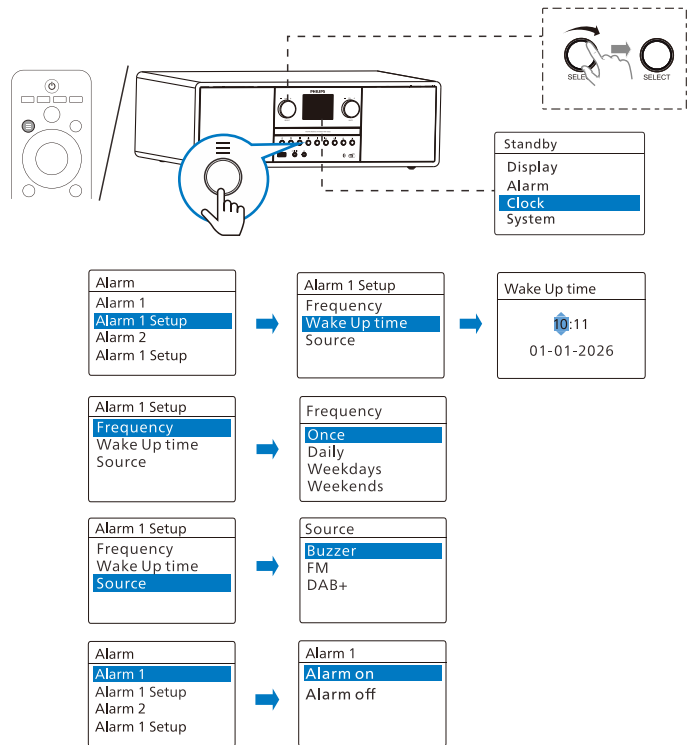
- Pokud během 15 sekund nedojde ke stisknutí žádného tlačítka, nabídka se ukončí.
- Stisknutím tlačítka **SOURCE** vyberte režim: Internet radio, Podcasts, Spotify, DAB radio, FM radio, CD, USB, Bluetooth nebo AUDIO IN.

## Nastavení časovače budíku

### Poznámka

- Můžete nastavit dva budíky ke zvonění ve dvou různých časech. K normálnímu fungování budíku je nutné, aby byly správně nastaveny hodiny.

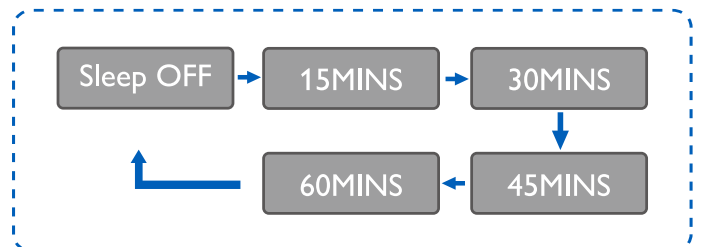
1. Vyberte možnost **[Main menu] > [Alarms]**.  
↳ Pokud nejsou nastaveny hodiny, zobrazí se výzva k jejich nastavení.
2. Pokračujte stisknutím tlačítka **OK**.  
↳ Začnou blikat číslice dne.
3. Otáčením knoflíku **SELECT** nastavte den a pak stisknutím knoflíku **SELECT** volbu potvrďte.  
↳ Začnou blikat číslice měsíce.
4. Opakujte krok 3 a příslušně nastavte měsíc, rok a čas.  
↳ Zobrazí se možnosti **[Alarm1:off [00:00]]** a **[Alarm2:off [00:00]]**.
5. Opakováním kroku 3 vyberte možnost **[Alarm 1:off [00:00]] > [Enable:] [Off]**.
6. Opakováním kroku 3 aktivujte nebo deaktivujte časovač budíku.
  - **[Off]:** Slouží k deaktivaci časovače budíku.
  - **[Daily]:** Budík bude znít každý den.
  - **[Once]:** Budík zazní pouze jednou.
  - **[Weekends]:** Budík bude znít v soboty a neděle.
  - **[Weekdays]:** Budík bude znít každý den od pondělí do pátku.
7. Opakováním kroku 3 vyberte možnost **[time]** a pak nastavte čas budíku.
8. Opakováním kroku 3 vyberte možnost **[mode]** a pak nastavte zdroj budíku.
  - **[Buzzer]:** Slouží k výběru bzučáku jako zdroje budíku.
  - **[Internet radio]:** Slouží k výběru naposledy poslouchané internetové rozhlasové stanice jako zdroje budíku.
  - **[DAB]:** Slouží k výběru naposledy poslouchané rozhlasové stanice DAB jako zdroje budíku.
  - **[FM]:** Slouží k výběru naposledy poslouchané rozhlasové stanice FM jako zdroje budíku.
9. Opakováním kroku 3 vyberte možnost **[preset]** a pak vyberte naposledy poslouchanou stanici nebo přednastavenou rozhlasovou stanici jako zdroj budíku.
10. Opakováním kroku 3 vyberte možnost **[Volume:]** a pak nastavte hlasitost budíku.
11. Opakováním kroku 3 vyberte možnost **[Save]**.  
↳ Je nastaven budík 1.
12. Opakováním kroků 5 až 11 nastavte budík 2.



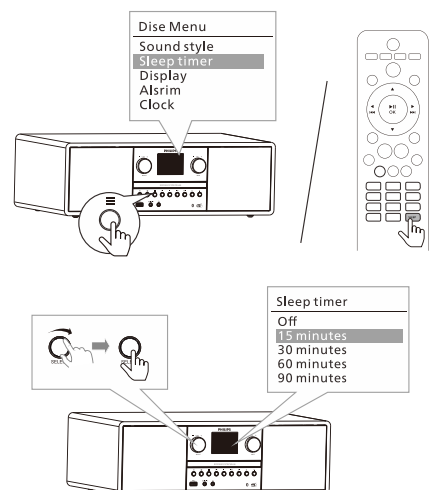
### Poznámka

- Když je aktivován budík, zobrazuje se ikona budíku 1 nebo budíku 2.
- Chcete-li zastavit budík, stiskněte na výrobku tlačítko .
- Můžete také přejít k nabídce **[System settings] > [Time/Date]** a nastavit čas a datum (viz část „Používání nabídky nastavení systému“ > „Nastavení času/data“).

## Nastavení časovače spánku






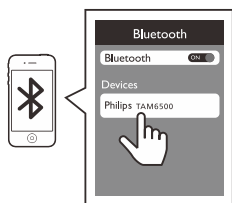
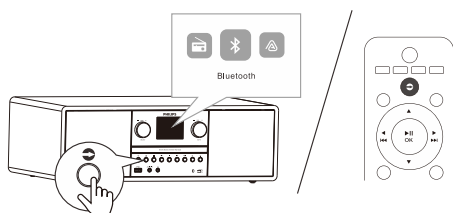
1. Vyberte možnost **[Main menu] > [Sleep]**.
2. Opakovaným stisknutím knoflíku **SELECT** vyberte dobu časovače spánku (v minutách).  
↳ Pokud se zobrazuje možnost **[Sleep OFF]**, je časovač spánku deaktivovaný.





## 9 Další funkce

### Přehrávání zvuku prostřednictvím připojení Bluetooth

1. Stiskněte tlačítko  a otáčením knoflíku **SELECT** vyberte režim **[Bluetooth]**.
2. Stisknutím tlačítka  otevřete nabídku.
3. Otáčením knoflíku **SELECT** procházejte možností nabídky:
  - Vyberte možnost nabídky pro spárování a stiskněte knoflík **SELECT**.
  - Zobrazí se výzva „Please connect with a device to: Philips TAM6500“ a ikona Bluetooth bude blikat.
  - Na zařízení Bluetooth povolte funkci Bluetooth a vyhledejte zařízení Bluetooth, která lze spárovat.
  - Ke spárování vyberte na zařízení zobrazenou možnost [Philips TAM6500].
4. Po úspěšném připojení se zpráva na obrazovce změní na text **[Connected]** a ikona Bluetooth přestane blikat.
5. K výběru možnosti stiskněte knoflík **SELECT**.
6. Pokud se pod danou možností nachází nějaké dílčí možnosti, zopakujte kroky 3 a 4. K návratu do předchozí nabídky stiskněte tlačítko .



#### Odpojení zařízení s funkcí Bluetooth:

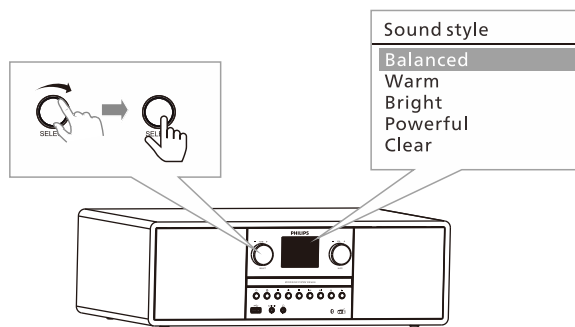
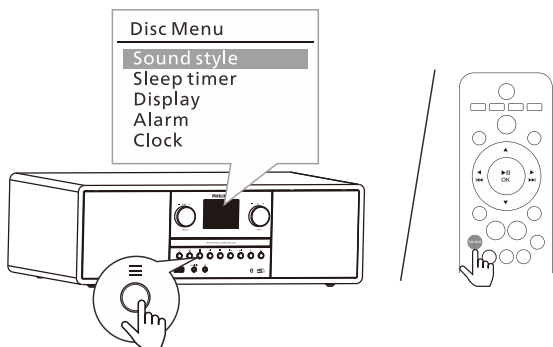
- Deaktivujte na zařízení funkci Bluetooth.
- Stisknutím tlačítka  na výrobku nebo na dálkovém ovladači a jejich podržením po dobu více než 2 sekundy přejděte do režimu párování.
- Stisknutím tlačítka  na dálkovém ovladači a jeho podržením po dobu 8 sekund smažete zařízení z paměti.

### Nastavení zvuku

Následující operace se vztahují na všechna podporovaná média.

#### Výběr přednastaveného zvukového efektu


Otáčením knoflíku **SELECT** vyberte možnost [Sound style] nebo opakovaným stisknutím tlačítka **SOUND** na dálkovém ovladači vyberte přednastavený zvukový efekt.







#### Nastavení hlasitosti

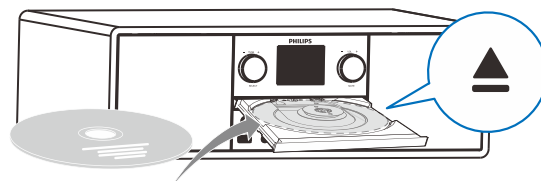
- Během přehrávání hudby nastavíte hlasitost otáčením knoflíku **-VOL+**.

#### Ztlumení zvuku

- Během přehrávání hudby ztlumíte nebo obnovíte zvuk stisknutím tlačítka  na dálkovém ovladači.

### Přehrávání z disku




1. Stiskněte tlačítko  a otáčením knoflíku **SELECT** vyberte zdroj CD.
2. Stisknutím tlačítka  otevřete diskovou mechaniku.
3. Vložte disk potíštěnou stranou nahoru.
4. Stisknutím tlačítka  zavřete diskovou mechaniku.
  - ↳ Přehrávání se spustí automaticky. Pokud se nespustí, stiskněte tlačítko .

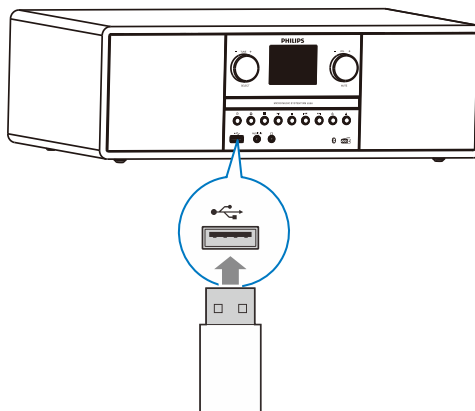


### Přehrávání z portu USB

#### Poznámka

- Ujistěte se, že zařízení USB obsahuje přehratelný zvukový obsah.

1. Vložte do zdířky  zařízení USB.
2. Stiskněte tlačítko  a otáčením knoflíku **SELECT** vyberte zdroj USB.
  - ↳ Přehrávání se spustí automaticky. Pokud se nespustí, stiskněte tlačítko .



## Přeskakování stop

U disku CD:

Stisknutím tlačítka **◀◀/▶▶** vyberte stopy.

U disku MP3 a zařízení USB:

1. Stisknutím tlačítka **▲/▼** vyberte album nebo složku.
2. Stisknutím tlačítka **◀◀/▶▶** vyberte stopu nebo soubor.

## Programování stop

Tato funkce umožňuje naprogramovat 20 stop do požadovaného pořadí.

1. V režimu zastavení aktivujte stisknutím tlačítka **PROG** režim programování.  
↳ Zobrazí se text [P01].
2. U stop MP3 vyberte stisknutím tlačítka **▲/▼** album.
3. Stisknutím tlačítka **◀◀/▶▶** vyberte stopu a pak stisknutím tlačítka **PROG** potvrďte volbu.
4. Zopakováním kroků 2 a 3 naprogramujete další stopy.
5. Stisknutím tlačítka **▶▶** přehrajete naprogramované stopy.

Vymazání programu

Dvakrát stiskněte tlačítko **■**.

## Nabíjení zařízení

Prostřednictvím tohoto hudebního mikrosystému lze nabíjet externí zařízení, jako je mobilní telefon, přehrávač MP3 nebo jiné mobilní zařízení.

1. Pomocí kabelu USB propojte zdířku USB tohoto výrobku a zdířku USB zařízení.
2. Připojte výrobek k napájení.  
↳ Jakmile je zařízení rozeznáno, spustí se nabíjení.

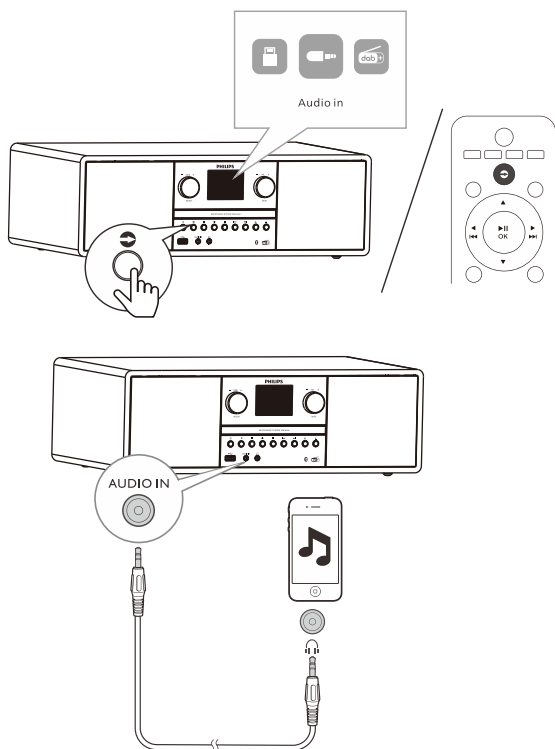
### Poznámka

- Není zaručena kompatibilita tohoto výrobku se všemi zařízeními.

## Poslech externího zařízení

Prostřednictvím této jednotky a propojovacího kabelu MP3 můžete poslouchat externí zařízení.

1. Propojovacím kabelem MP3 (není součástí balení) propojte:
  - Jack **AUDIO IN** (3,5 mm) na výrobku
  - Jack pro sluchátka na externím zařízení
2. Stiskněte tlačítko **▶▶** a otáčením knoflíku **SELECT** vyberte zdroj **AUDIO IN**.
3. Začněte na zařízení přehrávat zvuk (viz návod k obsluze zařízení).



## 10 Aplikace Philips Entertainment

### Stažení aplikace

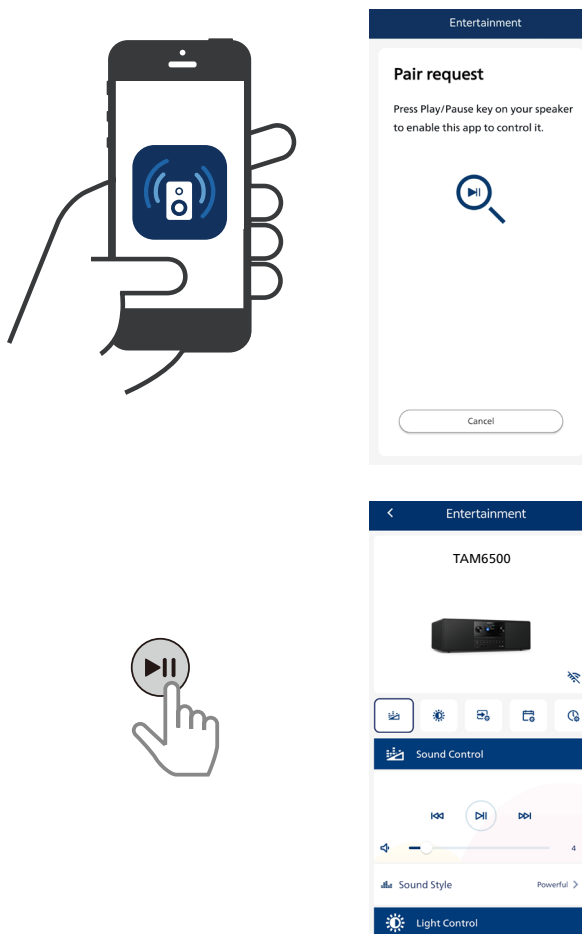
Aplikaci stáhnete naskenováním kódu QR, stisknutím tlačítka „Stáhnout“ nebo vyhledáním textu „Philips Entertainment“ v obchodech Apple App Store nebo Google Play.



[philips.to/entapp](https://philips.to/entapp)


Naše praktická aplikace umožňuje vybrat zdroj, ovládat přehrávání a funkci Bass+, přepínat mezi různými režimy světla, kontrolovat výdrž baterie a další. Navíc díky režimu PartyLink aplikace snadno reproduktor propojíte pomocí funkce Auracast™ s dalšími reproduktory a dosáhnete ještě velkolepějšího zvuku.

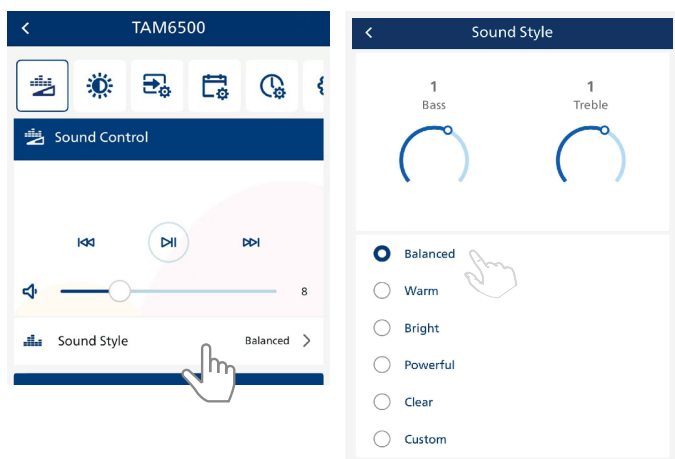
### Spárování aplikace s reproduktorem Bluetooth




1. Na mobilním zařízení spusťte aplikaci Philips Entertainment.
2. Zkontrolujte, zda je v mobilním zařízení povolena funkce Bluetooth.
3. Při prvním připojení aplikace Philips Entertainment k mikrosystému budete vyzváni ke spárování aplikace s mikrosystémem.
4. Stiskněte na mikrosystému tlačítko Přehrát/pozastavit, aby ho aplikace mohla rozpoznat a ovládat.

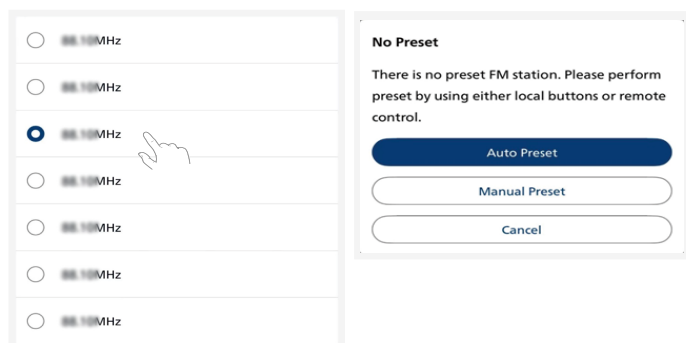
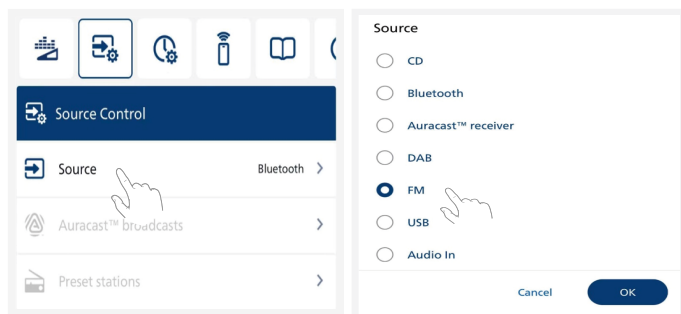
## Výběr efektu ekvalizéru (EQ)

Stisknutím ikony  v aplikaci vyberte předdefinované režimy zvuku, aby odpovídaly dané hudbě: **BALANCED/WARM/BRIGHT/POWERFUL/CLEAR/CUSTOM**.



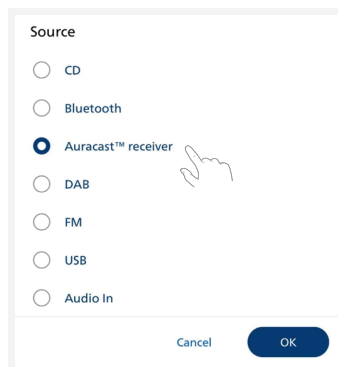
## Výběr zdroje

Stisknutím ikony  v aplikaci vyberte z možností **CD/BLUETOOTH/AURACAST/DAB/FM/USB/AUDIO IN**.

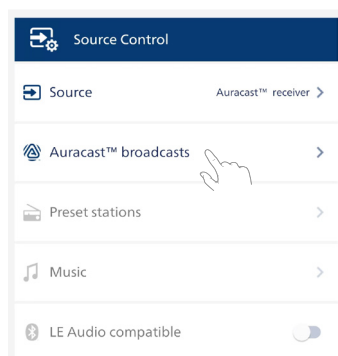


## Přijem nešifrovaného vysílání Auracast

1. Vyberte zdroj přijímače Auracast™.

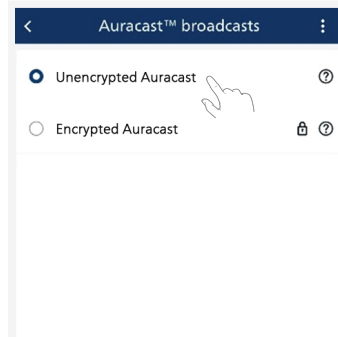


2. Stisknutím možnosti **[Auracast™ broadcasts]** přejděte k seznamu vysílání Auracast™.



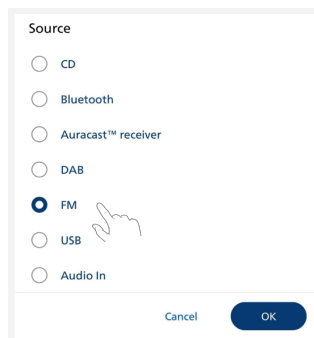
3. Pokud zvolíte **nešifrovaný** zdroj přehrávání z mobilního telefonu nebo donglu, mikrosystém ho vyhledá a připojí se k němu.

↳ Je nutné mít v mobilním telefonu nebo donglu aktivované vysílání Auracast™.

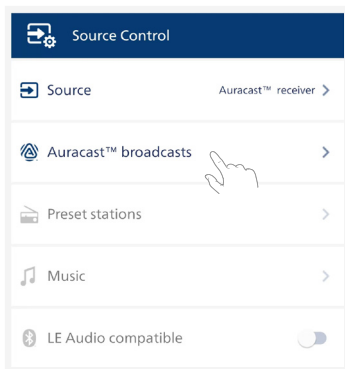


## Přijem šifrovaného vysílání Auracast

1. Vyberte zdroj přijímače Auracast™.

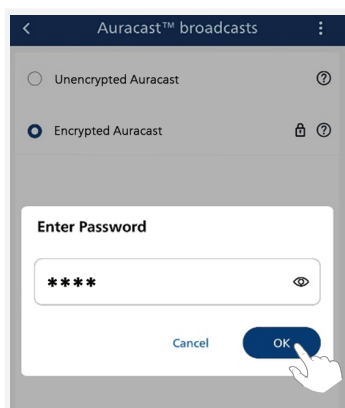


2. Stisknutím možnosti **[Auracast™ broadcasts]** přejděte k seznamu vysílání Auracast™.



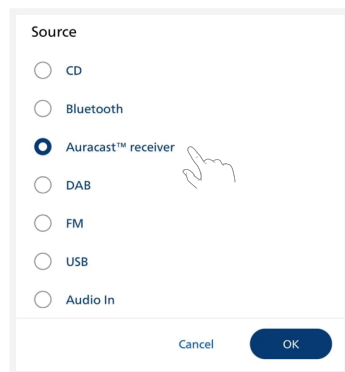
3. Pokud zvolíte **šifrovaný** zdroj přehrávání z mobilního telefonu nebo donglu, budete požádáni o zadání hesla. Napište stejné heslo, které jste zadali při nastavování vysílání Auracast™ na mobilním telefonu nebo donglu.

↳ Je nutné mít v mobilním telefonu nebo donglu aktivované vysílání Auracast™.

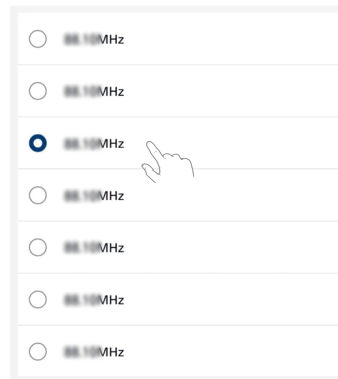
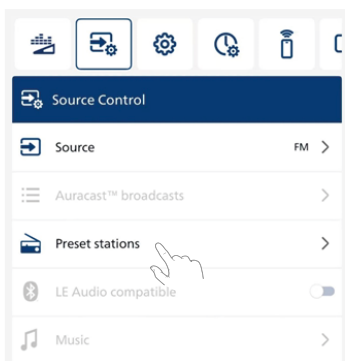


## Výběr přednastavené rozhlasové stanice

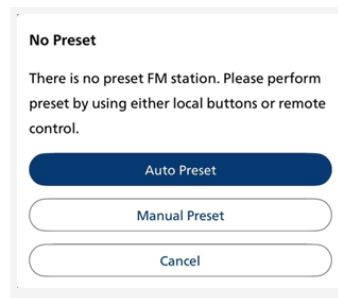
1. Vyberte zdroj **[FM]**.



2. Stisknutím vyberte přednastavenou stanici FM.

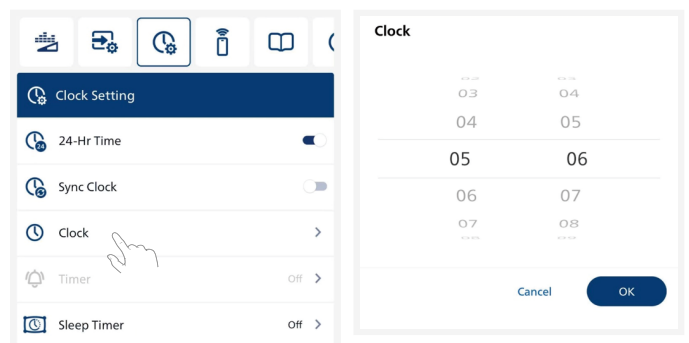


Pokud není v mikrosystému uložena žádná přednastavená stanice, aplikace vás vyzve k automatickému vyhledání nebo ručnímu přednastavení.



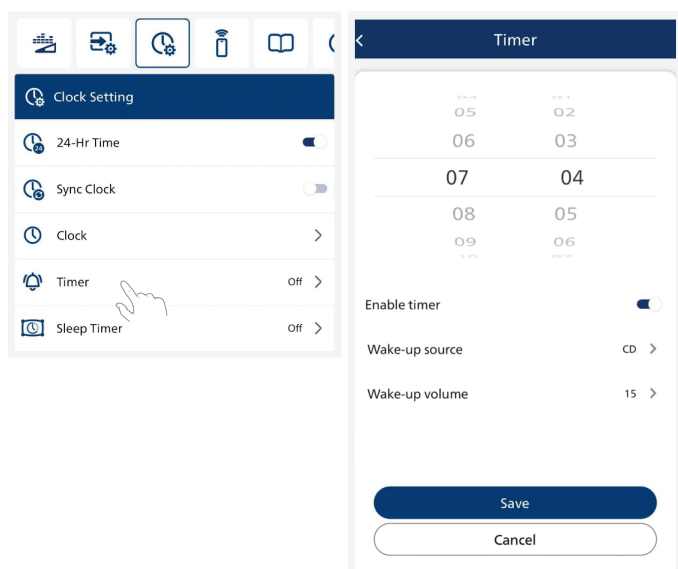
## Nastavení hodin

Stisknutím ikony  v aplikaci přejděte k nastavení hodin.



- **[24-Hr Time]:** Slouží k nastavení 12- nebo 24 hodinového režimu času.  
↳ Výchozím nastavením je 24 hodinový formát času.
- **[Sync Clock]:** Je-li povolena funkce Sync Clock, aplikace bude při propojení synchronizovat čas na mobilním zařízení s mikrosystémem.  
↳ Když je funkce **[Sync Clock]** vypnutá, uživatelé si mohou čas mikrosystému přizpůsobit.
- **[Clock]:** Možnost slouží k výběru času přjetím prstem na stránce hodin.

## Nastavení časovače budíku

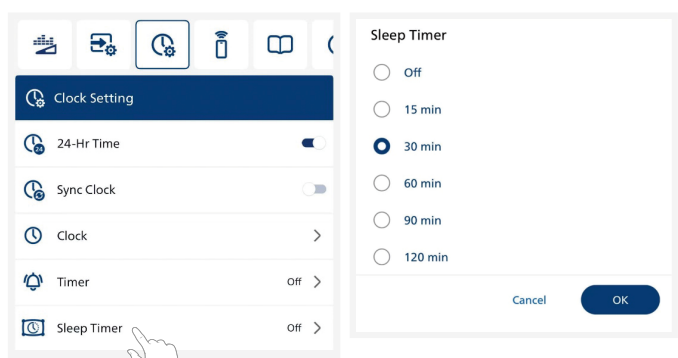


1. **[Timer]:** Stisknutím otevřete nastavení časovače budíku. Nastavte čas buzení mikrosystému.
2. Vyberte možnost **[Enable timer]:** Mikrosystém se v nastavený čas automaticky zapne a začne přehrávat.
3. Vyberte možnost **[Wake-up source]:** CD/FM/DAB/USB.
4. Vyberte možnost **[Wake-up volume]:** Slouží k výběru nastavení hlasitosti mezi úrovněmi 0 až 32.
5. Stisknutí tlačítka **[Save]** slouží k uložení nastavení časovače buzení.
6. Mikrosystém se zapne v nastavený čas.

### Poznámka

- Pokud nejsou nastaveny hodiny, nelze nastavit časovat budíku.

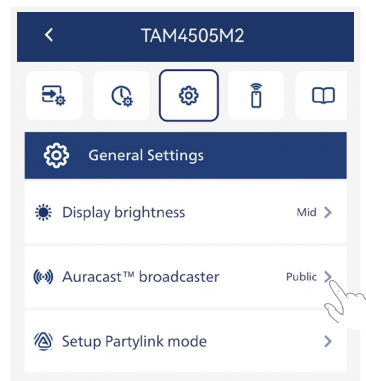
## Nastavení časovače spánku



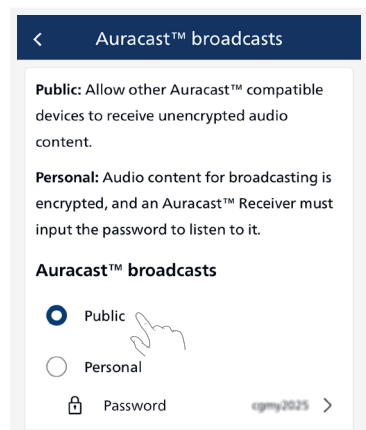
1. Stisknutím možnosti **[Sleep Timer]** přejdete k nastavení časovače spánku.
2. Vyberte mezi možnostmi **15/30/60/90/120 min.**
3. Stisknutí tlačítka **[OK]** slouží k uložení nastavení časovače spánku.
4. Mikrosystém se po nastaveném čase vypne.

## Výběr vysílání Auracast

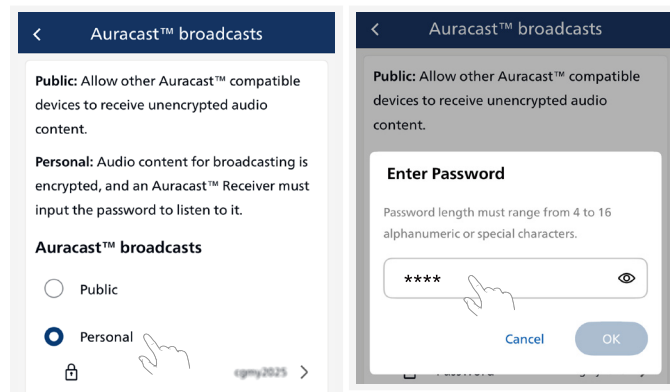
1. Stisknutím ikony  v aplikaci přejděte k seznamu General Settings.




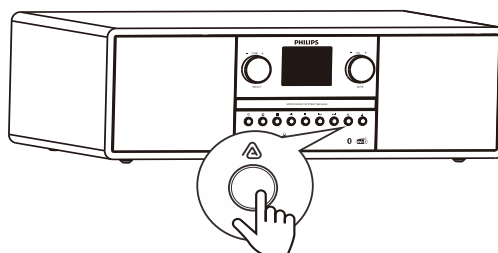
2. Vyberte vysílání **Public** nebo **Personal**.



3. Je-li vybrána možnost Personal (šifrované vysílání), nastavte heslo.

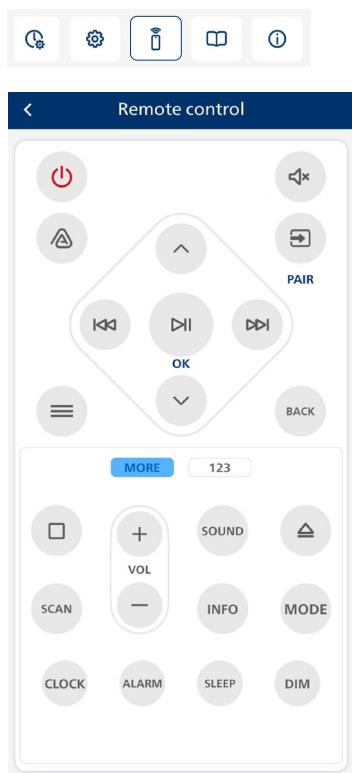


4. Stisknutím tlačítka  na zařízení a jeho podržením dojde k přechodu do režimu vyhledávání Auracast.



## Dálkový ovladač

Stisknutím ikony přejděte k používání mobilního zařízení pomocí aplikace Philips Entertainment jako dálkového ovladače, abyste mohli ovládat mikrosystém.



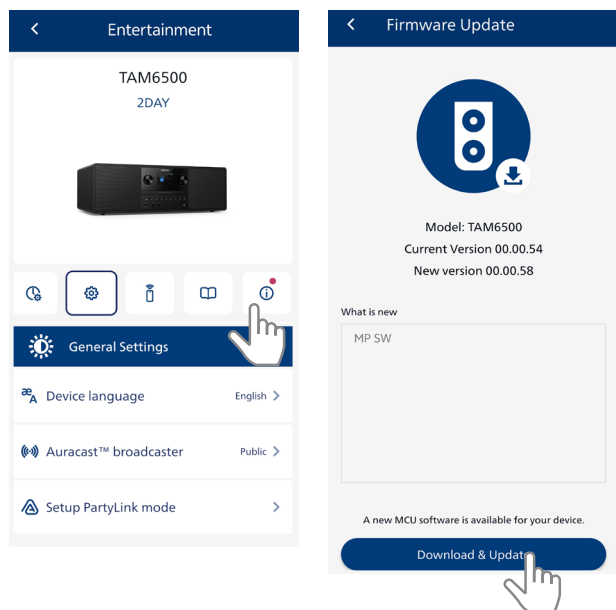
## Upgrade firmwaru

Aktualizujte zařízení na nejnovější verzi firmwaru, abyste získali nejnovější funkce a podporu.

Firmware pro MCU lze pomocí aplikace Philips Entertainment upgradovat na nejnovější verzi.

Přejděte k nabídce **Firmware Update** a stiskněte tlačítko **Download & Update**. Je-li vydán upgrade, lze k automatickému provedení stisknout ikonu **Download & Upgrade**.

Jakmile se tento výrobek připojí k aplikaci Philips Entertainment, může přijímat aktualizace firmwaru vzduchem. Vždy upgradujte na nejnovější verzi firmwaru, abyste zlepšili výkon tohoto zařízení.



## 11 Informace o výrobku

### Specifikace

#### Poznámka

- Informace o výrobku se mohou změnit bez předchozího upozornění.

### Zesilovač

Jmenovitý výstupní výkon	25 W 2x RMS
Frekvenční odezva	50–20 000 Hz, ± 3 dB
Poměr signál-šum	> 65 dBA
Vylepšení basů, reproduktorový měnič	2x 3" v plném rozsahu, 6 Ω 2x basový port
Vstupní úroveň audiovstupu	500 mV ± 100 mV RMS
Podpora typů disků	CD-DA, CD-R, CDRW, MP3-CD (8/12 cm)
Přehrávání USB	USB-A, USB direct 2.0, 5 V / 500 mA, formát souborů MSC, FAT 16/32, podpora úložiště USB s maximální kapacitou 32 GB

### Tuner

Rozsah ladění (FM)	87,5 až 108 MHz
Rozsah ladění (DAB) Přednastavené stanice	174,928–239,2 MHz (pásmo III) 10

### Reproduktor

Impedance reproduktoru	6 ohmy
Citlivost	86 ± 3 dB/m/W

### Bluetooth

Verze Bluetooth	V6.0
Frekvenční pásmo technologie Bluetooth Maximální přechodový výkon	Pásmo ISM 2,4–2,48 GHz -4,1 dBm
Dosah funkce Bluetooth	30 m (ve volném prostoru)

### Všeobecné informace

Střídavý proud (napájecí adaptér)	Název značky: PHILIPS
	Vstup: 100–240 V~, 50/60 Hz (vstup AC)
Spotřeba energie při provozu	≤ 40 W
Spotřeba energie v pohotovostním režimu	≤ 0,8 W (bez sítě Wi-Fi) ≤ 2 W (s připojením k síti Wi-Fi)

### Rozměry

- Hlavní jednotka (š x v x h)	420 x 140 x 262 mm
-------------------------------	--------------------

### Hmotnost

- Hlavní jednotka	4,53 kg
-------------------	---------

## 12 Řešení potíží

### Varování

- Nikdy nesnímejte kryt tohoto výrobku.

K zachování záruky se nikdy nepokoušejte opravit systém sami. Pokud narazíte při používání tohoto zařízení na problémy, před kontaktováním servisu zkontrolujte následující body. Pokud problém nevyřešíte, přejděte na webovou stránku společnosti Philips ([www.philips.com/support](http://www.philips.com/support)). Při kontaktování společnosti Philips mějte zařízení nablízku a mějte k dispozici jeho číslo modelu a sériové číslo.



Symbol označuje zařízení třídy II.



Symbol označuje střídavé napětí.



Symbol označuje stejnosměrné napětí.

### Bez napájení

- Zkontrolujte, zda je řádně připojena napájecí zástrčka reproduktoru.
- Ujistěte se, zda je v síťové zásuvce elektřina.

### Žádný nebo slabý zvuk.

- Nastavte hlasitost.
- Zkontrolujte, zda není výrobek ztlumený nebo zda se stanice stále nenačítá.
- Zcela vysuňte rádiovou anténu a nastavte její polohu.
- Udržujte výrobek stranou od jiných elektronických zařízení, abyste zabránili rádiovému rušení.

### Jednotka nereaguje

- Odpojte a znovu připojte napájecí zástrčku AC a pak jednotku znovu zapněte.
- Zkontrolujte, zda výrobek není v pohotovostním režimu. Pokud je, zapněte ho.

### Špatný příjem rozhlasového vysílání

- Udržujte výrobek stranou od jiných elektronických zařízení, abyste zabránili rádiovému rušení.
- Zcela vysuňte rádiovou anténu a nastavte její polohu.

### Některé stanice občas nefungují

- Některé stanice podporují pouze omezený počet posluchačů. Pokud to zkusíte znovu za několik minut, bude poslech stanic možný.
- Stanice nevysílá. Zkuste to znovu později.

### Některé stanice ze seznamu oblíbených mizí

- Pokud stanice přestane vysílat na internetu, odebere se ze seznamu. Výrobek průběžně kontroluje, zda je stanice opět dostupná. Jakmile stanice obnoví vysílání, bude znovu zařazena do seznamu stanic.

### Nefungující budík

- Nastavte hodiny/budík správně.



Technické údaje se mohou změnit bez předchozího upozornění.

2026 © Philips a Philips Shield Emblem jsou registrované ochranné známky společnosti Koninklijke Philips N.V. a užívají se v rámci licence.

Tento výrobek vyrábí a na svou vlastní odpovědnost prodává společnost MMD Hong Kong Holding Limited nebo některá z jejích poboček. Záruku ve vztahu k tomuto výrobku poskytuje společnost MMD Hong Kong Holding Limited.

TAM6500\_UM\_CS\_V1.0

