

PHILIPS

Mikro hudobný systém TAM6500



Používateľská príručka

Zaregistrujte si svoj výrobok a získajte podporu na lokalite:

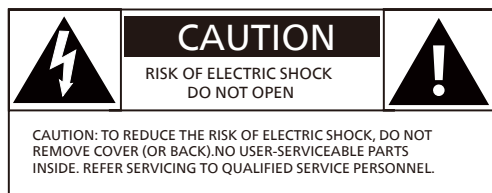
www.philips.com/support

1 Dôležité upozornenie	2	8 Používanie hlavnej ponuky	10
Bezpečnosť	2	Nastaviť časovač budíka	10
Poznámka	2	Nastaviť časovač spánku	10
Dodržiavanie predpisov	2		
Starostlivosť o životné prostredie	2	9 Ďalšie funkcie	11
Starostlivosť o výrobok	2	Prehrávanie zvuku cez rozhranie	
Ochranné známky	2	Bluetooth	11
		Nastaviť zvuk	11
2 Váš mikro hudobný systém	3	Prehrať z disku	11
Čo obsahuje balenie	3	Prehrať zo zariadenia USB	11
Prehľad hlavnej jednotky	3	Preskočiť skladby	12
Prehľad diaľkového ovládača	4	Naprogramovať skladby	12
		Nabíjanie zariadení	12
3 Začíname	5	Počúvanie externého zariadenia	12
Zapojenie do zdroja napájania	5		
Pripojiť rádiovú anténu	5	10 Aplikácia Philips Entertainment	12
Príprava diaľkového ovládania	5	Stiahnutie aplikácie	12
Zapnutie napájania	5	Párovanie aplikácie s reproduktorom	
Prepnúť do pohotovostného režimu	5	Bluetooth	12
Nastavenie jazyka systému	6	Zvoliť možnosť Zvoliť efekt	
Ponuka zdroja	6	ekvalizéra (EQ)	13
		Vybrať zdroj	13
4 Počúvanie rádia DAB	6	Prijímanie nešifrovaného vysielania	
Ladenie na rozhlasové stanice DAB	6	Auracast	13
Zobrazenie informácií o DAB	6	Prijímanie šifrovaného vysielania	
Ukladanie rozhlasových staníc DAB	7	Auracast	13
Vybrať predvolenú rádiovú stanicu DAB	7	Vybrať predvolenú rádiovú stanicu	14
Používanie ponuky v režime DAB	7	Nastavenie hodín	14
		Nastaviť časovač budíka	15
5 Počúvanie rádia FM	7	Nastaviť časovač spánku	15
Ladenie na rozhlasové stanice FM	7	Vybrať vysielanie Auracast	15
Ukladanie rozhlasových staníc FM	7	Diaľkové ovládanie	16
Automaticky ukladať rádiové stanice FM	7	Aktualizácia firmvéru	16
Vybrať predvolenú rádiovú stanicu FM	8		
Používanie ponuky v režime FM	8	11 Informácie o výrobku	16
Zobrazenie informácií o RDS	8	Špecifikácie	16
6 Auracast™	8	12 Riešenie problémov	17
Ako vysielateľ	8		
Ako prijímač	8		
7 Používanie ponuky nastavení systému	9		
Nastavenie času/dátumu	9		
Nastavenie jazyka systému	9		
Obnovenie všetkých nastavení	9		
Kontrola informácií o aktualizácii softvéru	9		
Zistenie verzie softvéru	9		
Úprava nastavení podsvietenia	9		

1 Dôležité upozornenie

Bezpečnosť

Pred používaním tohto mikro hudobného systému si prečítajte celý návod na obsluhu, aby ste sa oboznámili s jeho obsahom. Záruka sa nevzťahuje na škody spôsobené nedodržiavaním týchto pokynov.



Tento „blesk“ označuje, že neizolovaný materiál v zariadení môže spôsobiť úder elektrickým prúdom. Kryt neodstraňujte, aby bola zaistená bezpečnosť každého vo vašej domácnosti. „Výkričník“ upozorňuje na funkcie, ktoré by ste si mali pozorne prečítať v priloženej literatúre na zabránenie problémom počas prevádzky a údržby. **VÝSTRAHA:** Aby sa znížilo riziko požiaru alebo úderu elektrickým prúdom, toto zariadenie nesmie byť vystavené dažďu ani vlhkosti a objektom naplneným vodou, ako napríklad vázy, ktoré by nemali byť umiestnené na zariadení.

UPOZORNENIE: Aby sa zabránilo úderu elektrickým prúdom, zástrčka musí byť úplne zasunutá. (Týka sa regiónov s polarizovanými zástrčkami: Aby sa zabránilo úderu elektrickým prúdom, široký plochý kolík musí zapadať do širokej štrbiny.)

! Výstraha

- Zo zariadenia nikdy neodmontujte kryt.
 - Na žiadnu časť tohto zariadenia nenanášajte žiadne mazadlo.
 - Nikdy sa nepozerajte do laserového lúča v tomto zariadení.
 - Toto zariadenie nikdy neumiestňujte na iné elektrické zariadenie.
 - Toto zariadenie uchovávajte mimo priameho slnečného svetla, otvoreného ohňa alebo zdroja tepla.
 - Zabezpečte, aby ste na odpojenie zariadenia od zdroja napájania mali vždy voľný prístup k napájaciu káblu, zástrčke alebo adaptéru.
- Dbajte na to, aby bol okolo tohto výrobku dostatočný priestor na vetranie.
 - Používajte iba tie prídavné zariadenia a príslušenstvo, ktoré určil výrobca.
 - Používanie batérie **UPOZORNENIE** – Aby sa zabránilo vytečeniu batérie, čo môže viesť k ublíženiu na zdraví, škode na majetku alebo poškodeniu zariadenia:
 - batériu vkladajte správnu orientáciou značiek + a -, ako sú vyznačené na zariadení.
 - Batéria (batériový blok alebo vložené batérie) sa nesmie vystavovať nadmernému teplu, ako napríklad slnečné svetlo, oheň a podobne.
 - Keď sa výrobok dlhšiu dobu nepoužíva, vyberte z neho batériu.
 - Tento výrobok nesmie byť vystavený kvapkajúcej alebo striekajúcej vode.
 - Na výrobok neumiestňujte žiadny zdroj nebezpečenstva (napr. predmety naplnené kvapalinou, zapálené sviečky).
 - Sieťová zásuvka alebo zástrčka a prípojka spotrebiča musia byť stále ľahko ovládateľné na miestach, kde sa používajú ako vypínacie zariadenie.
 - Výrobok bezpečne používajte v prostredí s teplotou medzi 0 a 40 °C.
 - Batériu nevymieňajte za nesprávny typ, ktorý môže ohroziť bezpečnosť (napríklad niektoré typy lítiových batérií);
 - Likvidácia batérie jej odhodením do ohňa, v horúcej rúre alebo mechanickým rozdrvením môže viesť k výbuchu;
 - Ponechanie batérie v prostredí s veľmi vysokou teplotou môže viesť k výbuchu alebo vytečeniu horľavej kvapaliny alebo k úniku plynu;
 - Vystavenie batérie extrémne nízkemu tlaku vzduchu môže viesť k výbuchu alebo vytečeniu horľavej kvapaliny alebo k úniku plynu.

Poznámka

Akékoľvek zmeny alebo úpravy tohto zariadenia, ktoré nie sú výslovne schválené spoločnosťou MMD Hong Kong Holding Limited, môžu viesť ku zákazu používania zariadenia používateľom.

Dodržiavanie predpisov

TP Vision Europe B.V. týmto vyhlasuje, že tento výrobok je v súlade so základnými požiadavkami a ďalšími príslušnými ustanoveniami smernice RED 2014/53/EU a UK Radio Equipment Regulations SI 2017 No 1206. Toto vyhlásenie o zhode nájdete na lokalite www.philips.com/support.

Starostlivosť o životné prostredie

Likvidácia starého výrobku a batérie



Tento výrobok je navrhnutý a vyrobený z vysokokvalitných materiálov a súčastí, ktoré možno recyklovať a znova použiť.



Tento symbol na produkte znamená, že sa naň vzťahuje európska smernica č. 2012/19/EU.



Tento symbol znamená, že výrobok obsahuje batérie, na ktoré sa vzťahuje nariadenie (EU) č. 2023/1542. Tieto batérie sa nesmú likvidovať spolu s bežným domovým odpadom.

Informujte sa o miestnom systéme separovaného zberu eklektických a elektronických odpadových výrobkov a batérií. Dodržujte miestne predpisy a výrobok a batérie nikdy nelikvidujte spolu s bežným domovým odpadom. Správna likvidácia starých výrobkov a batérií pomáha predchádzať negatívnym dôsledkom pre životné prostredie a ľudské zdravie.

Vyberanie jednorazových batérií

Postup vyberania jednorazových batérií si pozrite v časti Vkladanie batérie.

Informácie týkajúce sa životného prostredia

Zaradené neboli všetky potrebné obaly. Tento systém obsahuje materiály, ktoré možno recyklovať a znova použiť, ak ich rozoberie špecializovaná spoločnosť. Dodržiavajte miestne nariadenia týkajúce sa likvidácie obalových materiálov, vybitých batérií a starého zariadenia.

Starostlivosť o výrobok

- Do priehradky na disk nekladajte žiadne iné predmety ako disky.
- Do priehradky na disk nekladajte pokrivené ani prasknuté disky.
- Ak výrobok dlhšiu dobu nepoužívate, z priehradky na disk vyberte disky.
- Na čistenie tohto výrobku používajte iba handričku s mikrovláknami.

Na tomto zariadení je tento štítok:



Poznámka

- Typový štítok sa nachádza na zadnej strane výrobku.

Ochranné známky



Slovné označenie Auracast™ a logá sú ochrannými značkami vo vlastníctve spoločnosti Bluetooth SIG, Inc. a MMD Hong Kong Holding Limited môže tieto značky používať na základe licencie. Ďalšie ochranné známky a obchodné názvy patria ich príslušným vlastníkom.



Slovná ochranná známka Bluetooth® a logá sú registrované ochranné známky vo vlastníctve spoločnosti Bluetooth SIG, Inc. a spoločnosť MMD Hong Kong Holding Limited ich môže kedykoľvek používať na základe licencie.



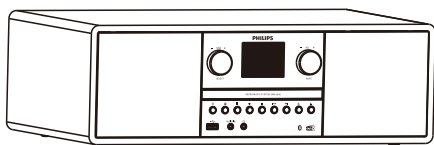
Vytváranie neautorizovaných kópií materiálov, ktoré sú chránené proti kopírovaniu, vrátane počítačových programov, súborov, vysielaní a zvukových nahrávok, sa môže považovať za porušenie autorského práva a predstavovať trestný čin. Toto zariadenie sa nesmie používať na takéto účely.

2 Váš mikro hudobný systém

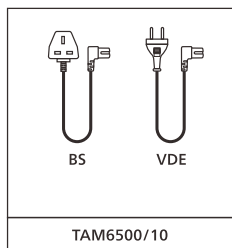
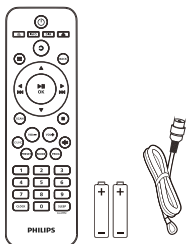
Gratulujeme vám k vášmu nákupu a vítajte v Philips! Aby ste mohli plne využiť výhody podpory, ktorú spoločnosť Philips ponúka, zaregistrujte si svoj výrobok na www.philips.com/support.

Čo obsahuje balenie

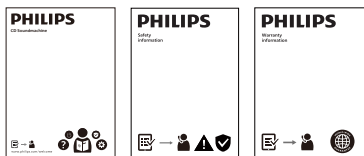
Skontrolujte a identifikujte obsah balenia:



- Hlavná jednotka

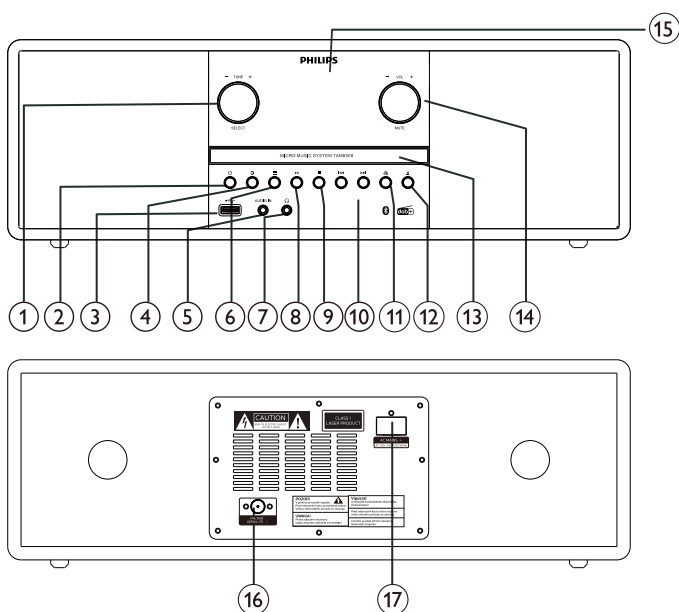


- Diaľkové ovládanie (s dvomi batériami AAA)
- Napájací kábel (Počet napájacích káblov a typ zástrčky sa líšia podľa regiónov)



- Sprievodca rýchlym spustením/Záručná karta/Karta bezpečnostných údajov
- Obrázky, vyobrazenia a výkresy uvedené v tomto návode na používanie sú iba na porovnanie a vzhľad skutočného výrobku sa môže líšiť.

Prehľad hlavnej jednotky



① **Otočný regulátor SELECT (VYBERTE)**

- Otočením v smere hodinových ručičiek alebo proti smeru hodinových ručičiek naladíte rozhlasové stanice.
- Otočením v smere hodinových ručičiek alebo proti smeru hodinových ručičiek môžete prechádzať zoznam ponuky.
- Stlačením potvrdíte výber.
- Stlačením a podržaním automaticky vyhladáte všetky stanice v režime FM tuner.

② **⏻**

- Zapnúť tento výrobok alebo ho prepnúť do pohotovostného režimu.

③ **🔌**

- Pripojiť USB úložné zariadenia.

④ **➡ Zdroj**

- Stlačením prejdete do ponuky zdroja.

⑤ **AUDIO IN (VSTUP ZVUKU)**

- Pripojiť externé zvukové zariadenia.

⑥ **☰ Ponuka**

- V pracovnom režime získate prístup k hornej ponuke.
- Stlačením a podržaním zobrazíte informácie v režime FM/DAB.

⑦ **🎧 Slúchadlo**

- Pripojenie externého slúchadla.

⑧ **▶||**

- Spustiť alebo pozastaviť prehrávanie.

⑨ **■**

- Zastaviť prehrávanie.
- Vymazať program.

⑩ **⏮ / ⏭**

- Prejsť na predchádzajúcu/ ďalšiu skladbu.
- Hľadať v rámci zvukovej stopy/na disku.
- Naladiť na rozhlasovú stanicu.
- Nastaviť čas.

⑪ **🔊**

- Prijímač Auracast.
- Stlačením a podržaním tlačidla Auracast prejdete do režimu prenosu Auracast.

⑫ **▲**

- Otvoriť alebo zatvoriť priehradku pre disk.

⑬ **Priehradka pre disk**

⑭ **Otočný regulátor VOL (HLASITOSŤ)/MUTE (STLMÍŤ)**

- Otočením nastavíte hlasitosť.
- Stlačením stlmíte alebo obnovíte zvuk.

⑮ **Obrazovka displeja**

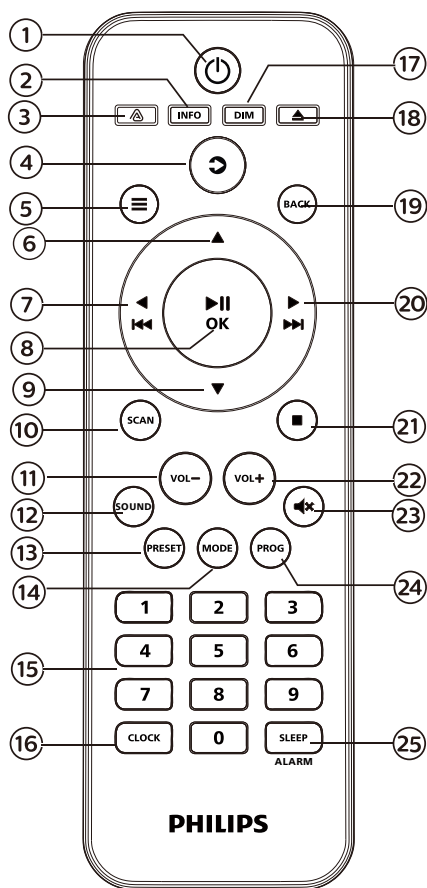
- Zobrazí aktuálny stav.

⑯ **Anténa FM/DAB**

- Zlepšiť rádiový príjem FM/DAB.

⑰ **Konektor NAPÁJANIE STRIEDAVÝM PRÚDOM**

Prehľad diaľkového ovládača



- ① Zapnúť tento výrobok alebo ho prepnúť do pohotovostného režimu.
- ② **INFO (INFORMÁCIE)**
 - Zobrazit informácie o prehrávaní.
- ③ **Auracast**
 - Prijímač Auracast
 - Stlačením a podržaním tlačidla Auracast prejdete do režimu prenosu Auracast.
- ④ **Zdroj**
 - Stlačením prejdete do ponuky zdroja.
- ⑤ **Ponuka**
 - V pracovnom režime získate prístup k hornej ponuke.
 - Stlačením a podržaním zobrazíte informácie v režime FM/DAB.
- ⑥ **▲**
 - Prechod na nasledujúci album.
 - Nastaviť čas.
- ⑦ **◀◀**
 - Preskočiť na predchádzajúcu stopu.
 - Hľadať v rámci hudobnej stopy/na disku/USB.
 - Naladiť na FM stanicu.
- ⑧ **▶▶ / OK**
 - Stlačením spustíte, pozastavíte alebo obnovíte prehrávanie, prípadne potvrdíte výber.
- ⑨ **▼**
 - Prechod na predchádzajúci album.
 - Nastaviť čas.
- ⑩ **SCAN (HĽADAŤ)**
 - Automaticky uložiť rádiové stanice.
- ⑪ **VOL- (HLASITOSŤ-)**
 - Znížiť hlasitosť.
- ⑫ **SOUND (ZVUK)**
 - Vybrať predvolený zvukový efekt.

- ⑬ **PRESET (PREDVOLENÉ)**
 - Stlačením zobrazíte zoznam staníc.
 - Stlačením a podržaním uložíte stanicu.
- ⑭ **MODE (REŽIM)**
 - Stlačením a podržaním prepnete režim.
- ⑮ **Číselná klávesnica (0 – 9)**
 - Výber digitálnej stopy alebo predvolenej rozhlasovej stanice.
- ⑯ **CLOCK (HODINY)**
 - Nastaviť hodiny.
 - Zobrazit informácie o hodinách.
- ⑰ **DIM (JAS)**
 - Nastaviť jas displeja.
- ⑱ **▲ Otvoriť/Zavrieť**
 - Otvoriť alebo zatvoriť priehradku pre disk.
- ⑲ **BACK (ZADNÁ)**
 - Návrat do predchádzajúcej ponuky v rámci nastavenia ponuky.
- ⑳ **▶▶**
 - Prejsť na ďalšiu skladbu.
 - Hľadať v rámci hudobnej stopy/na disku/USB.
 - Naladiť na FM stanicu.
- ㉑ **■**
 - Zastaviť prehrávanie alebo vymazať program.
- ㉒ **VOL+ (HLASITOSŤ+)**
 - Zvýšiť hlasitosť.
- ㉓ **Stlmiť**
 - Stlmiť alebo obnoviť hlasitosť.
- ㉔ **PROG (NAPROGRAMOVAŤ)**
 - Naprogramovať skladby.
- ㉕ **ALARM/SLEEP (BUDÍK/SPÁNKU)**
 - Nastaviť časovač spánku.
 - Nastaviť časovač budíka.

3 Začíname

! Upozornenie

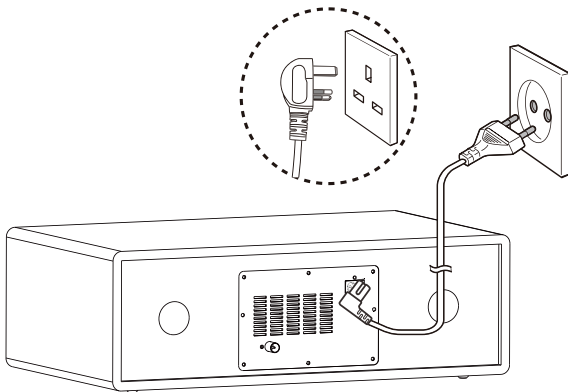
- Ak tu používate iné ovládacie prvky alebo nastavenia alebo vykonávate iné postupy, môže to viesť k vystaveniu nebezpečnému žiareniu alebo inej nebezpečnej prevádzke.

Vždy postupujte podľa pokynov v tejto kapitole.

Zapojenie do zdroja napájania

! Upozornenie

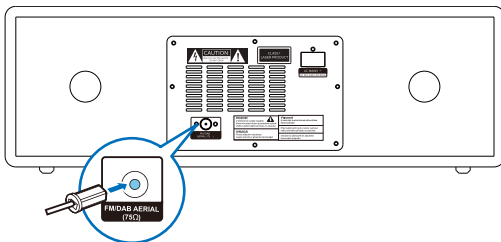
- Riziko poškodenia výrobku! Dbajte na to, aby napätie zdroja napájania zodpovedalo napätiu, ktoré je vytlačené na zadnej alebo spodnej strane výrobku.
- Nebezpečenstvo úderu elektrickým prúdom! Pred zapojením napájacieho kábla sa uistite, že zástrčka je bezpečne zaistená. Pri odpojení napájacieho kábla vždy ťahajte za zástrčku, nikdy neťahajte za kábel.
- Pred zapojením napájacieho kábla nezabudnite vykonať všetky ostatné zapojenia



Napájací kábel zapojte do nástennej elektrickej zásuvky.

Pripojiť rádiovú anténu

Pred počúvaním rádia zapojte dodanú rádiovú anténu do tohto výrobku.



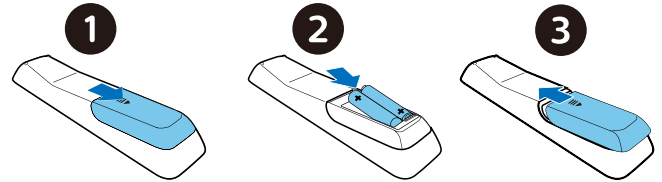
Príprava diaľkového ovládania

! Upozornenie

- Riziko poškodenia výrobku! Keď diaľkový ovládač dlhšiu dobu nepoužívate, vyberte z neho batérie.
- Batérie obsahujú chemické látky, preto sa musia zlikvidovať správnym spôsobom.


Vkladanie batérie do diaľkového ovládača:

1. Otvorte kryt priehradky pre batériu.
2. Vložte dodané batérie AAA so správnou polaritou (+/-) tak, ako je znázornené na obrázku.
3. Zatvorte kryt priehradky pre batériu.




1. Keď sa zobrazí hlásenie **[Setup wizard]**, otáčaním otočného regulátora **SELECT** vyberte možnosť **[YES]** na spustenie nastavenia. Ak vyberiete možnosť **[NO]**, výzva na spustenie sprievodcu sa zobrazí nabudúce.
2. Stlačte otočný regulátor **SELECT** na potvrdenie.
↳ Zobrazí sa hlásenie **[12/24 hour format]**.
3. Otáčaním otočného regulátora **SELECT** vyberte 12-hodinový alebo 24-hodinový formát.
4. Stlačte otočný regulátor **SELECT** na potvrdenie.
↳ Zobrazí sa zoznam automatickej aktualizácie
5. Opakovaním krokov 3 až 4 vyberte, či sa má čas synchronizovať s rozhlasovými stanicami.
 - **[Update from DAB]:** synchronizácia času so stanicami DAB.
 - **[Update from FM]:** synchronizácia času so stanicami FM.
 - **[No update]:** deaktivácia synchronizácie času.
↳ V prípade výberu možnosti **[No update]** opakovaním krokov 3 až 4 nastavte dátum a čas
6. Keď sa zobrazí hlásenie **[Setup wizard completed]**, stlačením tlačidla OK nastavenie ukončíte.

Zapnutie napájania

- Stlačte tlačidlo .
- ↳ Výrobok sa prepne do naposledy vybraného zdroja.

Prepnúť do pohotovostného režimu

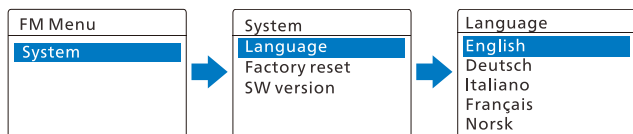
- Znova stlačte tlačidlo .
- ↳ Produkt sa prepne do pohotovostného režimu so zobrazením času a dátumu (ak sú nastavené).

☰ Poznámka

- Ak je systém 15 minút nečinný, jednotka sa automaticky prepne do pohotovostného režimu.

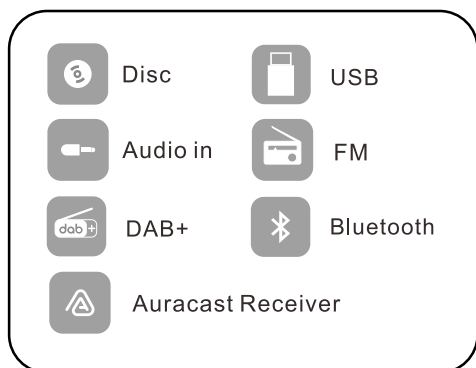
Nastavenie jazyka systému

1. Vyberte položky **[System settings]>[Language]**.
↳ Zobrazí sa zoznam jazykov.
2. Otáčaním otočného regulátora **SELECT** vyberte jazyk systému a potom stlačte otočný regulátor **SELECT** na potvrdenie.



Ponuka zdroja

Stlačením tlačidla **Source** prejdite do ponuky zdroja.



1. Otáčaním otočného regulátora **SELECT** vyberte zdroj.
2. Stlačením otočného regulátora **SELECT** potvrďte výber.

4 Počúvanie rádia DAB

Ladenie na rozhlasové stanice DAB

Pri prvom výbere režimu rádia DAB alebo v prípade, že je zoznam staníc prázdny, rádio automaticky vykoná úplné vyhľadávanie.

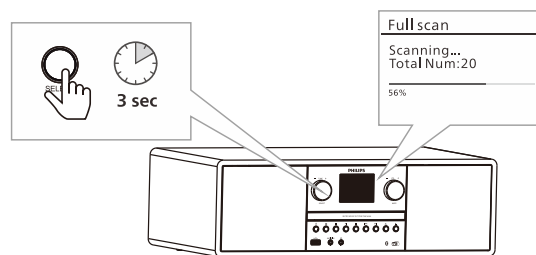
- Stlačte tlačidlo **Source** a otáčaním otočného regulátora **SELECT** vyberte režim **[DAB radio]**.
↳ Zobrazené je **[Scanning]**.
↳ Rádio automaticky vyhľadá všetky rozhlasové stanice DAB a potom vysielajú prvú dostupnú stanicu.
↳ Rádio si pamätá zoznam staníc. Keď nabudúce zapnete rádio, stanice sa nebudú vyhľadávať.

Naladenie stanice zo zoznamu dostupných staníc:

- V režime DAB otáčaním otočného regulátora **SELECT** prejdite dostupné stanice DAB.

Odporúčanie

- Stanice sa môžu priebežne meniť. Ak chcete aktualizovať zoznam staníc, vyberte ponuku **[Scan]** na vykonanie úplného vyhľadávania. Prípadne stlačením a podržaním otočného regulátora **SELECT** na 3 sekundy vykonajte úplné vyhľadávanie.



[Prune invalid]

- **[YES]**: odstrániť všetky neplatné stanice zo zoznamu.
- **[No]**: návrat do predchádzajúcej ponuky.

[DRC]

- **[DRC high]**: zapnutie DRC na vysokú úroveň (predvolená možnosť odporúčaná v hlučnom prostredí).
- **[DRC low]**: zapnutie DRC na nízku úroveň.
- **[DRC off]**: vypnutie DRC.

[Station order]

- **[Alphanumeric]**: usporiadanie staníc v abecednom poradí (predvolené nastavenie).
- **[Ensemble]**: uvádzanie skupín staníc, ktoré sa vysielajú spolu, v rámci toho istého zoskupenia (napr. BBC alebo lokálne stanice južného Walesu).
- **[Valid]**: uvádzanie platných staníc na začiatku a potom staníc, ktoré nevyšielajú.

Poznámka

- Ponuka zostane otvorená, ak do 15 sekúnd nestlačíte žiadne tlačidlo.

Zobrazenie informácií o DAB

Počas počúvania rádia DAB môžete opakovaným stlačením a podržaním tlačidla **Info** prechádzať tieto informácie (ak sú k dispozícii):

- ↳ Názov stanice
- ↳ Dynamic Label Segment (DLS)
- ↳ Intenzita signálu
- ↳ Typ programu (PTY)
- ↳ Názov zoskupenia
- ↳ Frekvencia
- ↳ Miera chýb signálu
- ↳ Bitová frekvencia a stav zvuku
- ↳ Kodek
- ↳ Čas a dátum

Ukladanie rozhlasových staníc DAB

Poznámka

- Môžete uložiť najviac 20 predvolených rozhlasových staníc.
1. V režime **DAB** naladíte ma rozhlasovú stanicu **DAB**.
 2. Stlačte a podržte tlačidlo **PRESET** na diaľkovom ovládaní na dve sekundy.
 - ↳ Zobrazí sa zoznam predvolených staníc.
 3. Otáčaním otočného regulátora **SELECT** vyberte číslo predvolby.
 4. Stlačte otočný regulátor **SELECT** na potvrdenie.
 - ↳ Zobrazí sa hlásenie [**Preset stored**].
 - ↳ Stanica je uložená vo zvolenej pozícii.

Vybrať predvolenú rádiovú stanicu DAB

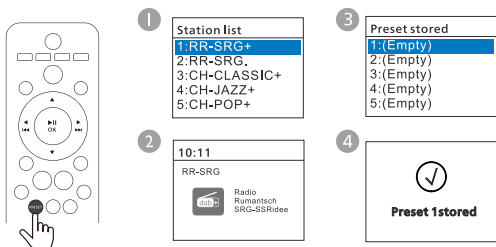
V režime DAB môžete predvolenú rozhlasovú stanicu vybrať dvomi spôsobmi.

Možnosť A:

1. Stlačte tlačidlo **PRESET**.
2. Otáčaním otočného regulátora **SELECT** vyberte číslo.
3. Stlačte otočný regulátor **SELECT** na potvrdenie.

Možnosť B:

Stlačením tlačidla **◀◀/▶▶** prejdite na predchádzajúcu/nasledujúcu predvolenú stanicu.



Používanie ponuky v režime DAB

1. V **DAB** režime, pre prístup do DAB ponuky stlačte tlačidlo **☰**.
2. Otáčaním otočného regulátora **SELECT** môžete prechádzať možnosti ponuky:
 - **[Station list]**: zobrazenie všetkých rozhlasových staníc **DAB**. Ak sa nenájde žiadna stanica, rádio začne vyhľadávať stanice **DAB** a pridávať ich do zoznamu staníc.
 - **[Scan]**: hľadať a uložiť všetky dostupné rádiové stanice **DAB**.
 - **[Manual tune]**: manuálne naladiť na príslušný kanál/frekvenciu a pridať ju do zoznamu staníc.
 - **[Prune invalid]**: odstrániť všetky neplatné stanice zo zoznamu.
 - **[DRC]**: dynamický dosah rádiového signálu skomprimovať tak, aby sa zvýšila hlasitosť tichých zvukov a znížila sa hlasitosť hlasných zvukov.
 - **[Station order]**: definovanie usporiadania staníc pri prechádzaní zoznamu staníc.
 - **[System settings]**: úprava nastavení systému (informácie nájdete v kapitole Používanie ponuky nastavení systému).
 - **[Main menu]**: prechod do hlavnej ponuky (informácie nájdete v kapitole Používanie hlavnej ponuky).
3. Ak chcete vybrať určitú možnosť, stlačte otočný regulátor **SELECT**.
4. Ak je v rámci jednej možnosti k dispozícii ľubovoľná vedľajšia možnosť, zopakujte kroky 2 až 3.
- Ak sa chcete vrátiť do predchádzajúcej ponuky, stlačte tlačidlo **☰**.

5 Počúvanie rádia FM

Ladenie na rozhlasové stanice FM

1. Stlačte tlačidlo **↻** a otáčaním otočného regulátora **SELECT** vyberte režim **[FM radio]**.
2. Stlačte tlačidlo **◀◀/▶▶** a podržte ho na 2 sekundy.
 - ↳ Rádio sa automaticky naladí na rozhlasovú stanicu FM so silným príjmom.
3. Ak chcete naladiť viac rozhlasových staníc, zopakujte krok 2.

Manuálne naladenie stanice:

- V režime FM tuner otáčaním otočného regulátora **SELECT** vyberte frekvenciu.

Ukladanie rozhlasových staníc FM

Poznámka

- Uložiť môžete maximálne 20 rádiových staníc FM.
1. V režime FM naladíte na rozhlasovú stanicu FM.
 2. Stlačte a podržte tlačidlo **PRESET** na diaľkovom ovládaní na dve sekundy.
 - ↳ Zobrazí sa zoznam predvolených staníc.
 3. Otáčaním otočného regulátora **SELECT** vyberte číslo predvolby
 4. Stlačte otočný regulátor **SELECT** na potvrdenie.
 - ↳ Zobrazí sa hlásenie [**Preset stored**].
 - ↳ Stanica je uložená vo zvolenej pozícii.

Automaticky ukladať rádiové stanice FM

V režime FM stlačte a podržte otočný regulátor **SELECT**.

- ↳ Jednotka uloží všetky dostupné rozhlasové stanice FM a bude vysielat prvú stanicu.

Odporúčanie

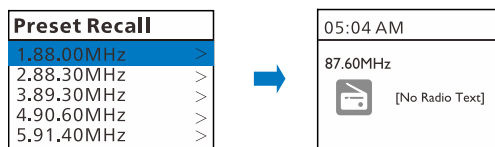
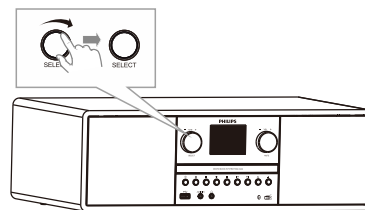
- Ak chcete odstrániť vopred uloženú stanicu, na jej miesto uložte inú stanicu.

Možnosť A:

1. Stlačte tlačidlo **PRESET**.
2. Otáčaním otočného regulátora **SELECT** vyberte číslo.
3. Stlačte otočný regulátor **SELECT** na potvrdenie.

Možnosť B:

- Stlačením tlačidla **◀◀/▶▶** prejdite na predchádzajúcu/nasledujúcu predvolenú stanicu.



Vybrať predvolenú rádiovú stanicu FM

V režime FM môžete predvolenú rozhlasovú stanicu vybrať dvomi spôsobmi.

Možnosť A:

1. Stlačte tlačidlo **PRESET**.
2. Otáčaním otočného regulátora **SELECT** vyberte číslo
3. Stlačte otočný regulátor **SELECT** na potvrdenie

Možnosť B:

Stlačením tlačidla **◀◀/▶▶** prejdite na predchádzajúcu/nasledujúcu predvolenú stanicu.

Používanie ponuky v režime FM

1. V režime **FM**, pre prístup do ponuky **FM** stlačte tlačidlo **☰**.
2. Otáčaním otočného regulátora **SELECT** môžete prechádzať možnosti ponuky:
 - **[Scan setting]**
 - **[Audio setting]**
 - **[System settings]**: úprava nastavení systému (informácie nájdete v kapitole Používanie ponuky nastavení systému).
 - **[Main menu]**: prechod do hlavnej ponuky (informácie nájdete v kapitole Používanie hlavnej ponuky).
3. Ak chcete vybrať určitú možnosť, stlačte otočný regulátor **SELECT**.
4. Ak je v rámci jednej možnosti k dispozícii ľubovoľná vedľajšia možnosť, zopakujte kroky 2 až 3.
- Ak sa chcete vrátiť do predchádzajúcej ponuky, stlačte tlačidlo **☰**.

[Scan setting]

- **[Strong stations only?]-[YES]**: vyhľadávanie rozhlasových staníc FM len so silným signálom.
- **[Strong stations only?]-[NO]**: vyhľadávanie všetkých dostupných rozhlasových staníc **FM**.

[Audio setting]

- **[Listen in Mono only?]-[YES]**: výber monofónneho vysielania.
- **[Listen in Mono only?]-[NO]**: výber stereofónneho vysielania.

☰ Poznámka

- Ponuka zostane otvorená, ak do 15 sekúnd nestlačíte žiadne tlačidlo.

Zobrazenie informácií o RDS

RDS (Radio Data System) je služba, ktorá umožňuje stanicam FM zobrazovať ďalšie informácie.

Ak počúvate stanicu FM so signálom RDS, zobrazí sa ikona RDS a názov stanice.

1. Naladiť na stanicu RDS.
2. Opakovaným stlačením a podržaním tlačidla **☰** môžete prechádzať tieto informácie (ak sú k dispozícii):
 - ↳ Názov stanice
 - ↳ Rozhlasové textové správy
 - ↳ Typ programu
 - ↳ Frekvencia
 - ↳ Dátum

6 Auracast™

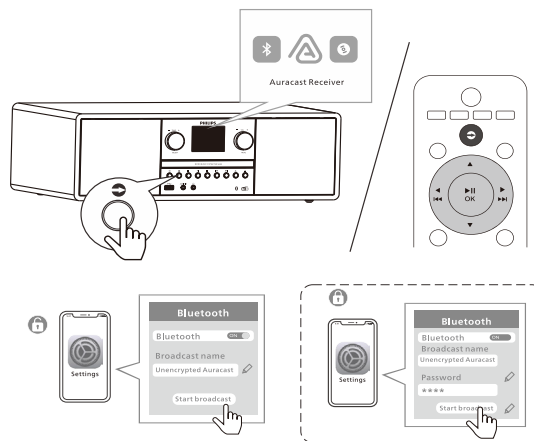
Zariadenie môže používať technológiu Auracast ako vysielateľ alebo prijímač.

Ako vysielateľ

1. K dispozícii je možnosť prehrávať obsah na ľubovoľnom vstupnom zdroji, ktorý nie je prijímačom Auracast.
2. Stlačte a podržte tlačidlo **⏻** na 3 sekundy.
3. Keď sa zobrazí hlásenie „Auracast Broadcaster On“, indikuje, že technológia Auracast je aktivovaná.
4. Teraz na iných zariadeniach kompatibilných s technológiou Auracast vyhladajte kanál Auracast s názvom Philips TAM6500-TX.
5. Uskutočnite výber a môžete počúvať.

Ako súkromný vysielateľ (nastavenie hesla)

1. Stiahnite si aplikáciu Philips Entertainment (informácie nájdete v kapitole 10).
2. Pripojte zariadenie.
3. V rozhraní vyberte položku [Auracast Broadcaster].
4. Podľa vlastných potrieb upravte typ na možnosť Personal a potom nastavte heslo.
5. Po návrate do hlavnej ponuky vyberte položku Nastavenie režimu PartyLink a podľa príručky ju spustíte.
6. Na iných zariadeniach kompatibilných s technológiou Auracast sa pripojte k danému kanálu podľa príručky príslušného zariadenia.



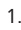
Ako prijímač

1. Prostredníctvom hlavnej ponuky prejdite na položku [Auracast Receiver] alebo krátko stlačte tlačidlo **⏻** v rámci ľubovoľného vstupného zdroja.
2. Zariadenie vyhladá nezašifrované kanály Auracast v blízkosti a vyberie kanál s najsilnejším signálom na prehrávanie.
3. Ak chcete prepnúť kanály, môžete pomocou tlačidiel **▲** / **▼** prechádzať skladby.
4. Ak chcete obnoviť kanály, môžete znova krátko stlačiť tlačidlo **⏻**.

Alebo

1. Stiahnite si aplikáciu Philips Entertainment (informácie nájdete v kapitole 10).
2. Pripojte zariadenie.
3. V časti Source Control nastavte možnosť Auracast Receiver.
4. V ponuke kliknite na novo spustené vysielania Auracast.
5. V zozname vyberte požadovaný kanál.
6. Ak potrebujete počúvať kanál s heslom, zadajte správne heslo.
7. Užite si počúvanie.

7 Používanie ponuky nastavení systému

1. V pracovnom režime stlačením tlačidla  prejdite do ponuky.
2. Opakovaným otáčaním otočného regulátora **SELECT** vyberte položku **[System settings]**
3. Stlačte otočný regulátor **SELECT** na potvrdenie.
4. Opakovaním krokov 2 až 3 vyberte niektorú z možností.
 - **[Equaliser]**: výber režimu ekvalizéra.
 - **[Network]**: umožní vytvoriť sieťové pripojenie.
 - **[Time/Date]**: nastavenie času a dátumu.
 - **[Language]**: výber jazyka systému.
 - **[Factory Reset]**: obnovenie rádia na predvolený výrobný stav.
 - **[Software update]**: kontrola informácií o aktualizáciách softvéru.
 - **[Setup wizard]**: pokyny na vykonanie počiatočného nastavenia.
 - **[Info]**: zistenie verzie softvéru.
 - **[Privacy policy]**: zobrazenie oznámenia o ochrane osobných údajov.
 - **[Backlight]**: úprava nastavení podsvietenia.

Poznámka

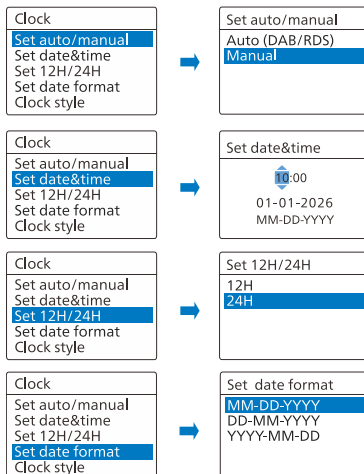
- Ponuka zostane otvorená, ak do 15 sekúnd nestlačíte žiadne tlačidlo.

Nastavenie času/dátumu

1. Vyberte položky **[System settings]>[Time/Date]**.
2. Otáčaním otočného regulátora **SELECT** vyberte určitú možnosť alebo podmnožnosť a potom stlačte otočný regulátor **SELECT** na potvrdenie.
 - **[Set Time/Date]**: nastavenie času a dátumu.
 - **[Auto update]**:
 - **[Update from DAB]**: synchronizácia času so stanicami DAB.
 - **[Update from FM]**: synchronizácia času so stanicami FM.
 - **[Update from Network]**: synchronizácia času s internetovými rozhlasovými stanicami.
 - **[No update]**: deaktivácia synchronizácie času.
 - **[Set format]**: nastavenie 12/24-hodinového formátu.
 - **[Set timezone]**: nastavenie časového pásma.
 - **[Daylight savings]**: aktivácia alebo deaktivácia letného času.

Poznámka

- Ak aktualizujete čas zo systému DAB alebo FM, možnosť letného času nemá žiadny účinok.
- Ak aktualizujete zo siete, nastavte časové pásmo.



Nastavenie jazyka systému

1. Vyberte položky **[System settings]>[Language]**.
 - ↳ Zobrazí sa zoznam jazykov.
2. Otáčaním otočného regulátora **SELECT** vyberte jazyk systému a potom stlačte otočný regulátor **SELECT** na potvrdenie.

Obnovenie všetkých nastavení

1. Vyberte položky **[System settings]>[Factory Reset]**.
2. Otáčaním otočného regulátora **SELECT** vyberte určitú možnosť a potom stlačte otočný regulátor **SELECT** na potvrdenie.
 - **[Yes]**: Obnovenie rádia na predvolený výrobný stav.
 - **[No]**: Návrat do predchádzajúcej ponuky.

Kontrola informácií o aktualizácii softvéru

1. Vyberte položky **[System settings]>[Software update]**.
2. Otáčaním otočného regulátora **SELECT** vyberte určitú možnosť alebo podmnožnosť a potom stlačte otočný regulátor **SELECT** na potvrdenie.
 - **[Auto-check setting]**: výber, či sa majú pravidelne kontrolovať nové verzie softvéru.
 - **[Check now]**: okamžité skontrolovanie nových verzií softvéru.

Poznámka

- Ak produkt zistí, že je k dispozícii nový softvér, spýta sa, či chcete vykonať aktualizáciu. Ak budete súhlasiť, nový softvér sa stiahne a nainštaluje.
- Pred inováciou softvéru sa uistite, že produkt je pripojený k stabilnej elektrickej sieti. Odpojenie napájania počas aktualizácie softvéru môže poškodiť produkt.


Zistenie verzie softvéru

- Vyberte položky **[System settings]>[Info]**.
 - ↳ Zobrazí sa aktuálna verzia softvéru.

Úprava nastavení podsvietenia

1. Vyberte položky **[System settings]>[Backlight]**.
2. Otáčaním otočného regulátora **SELECT** vyberte určitú možnosť alebo podmnožnosť a potom stlačte otočný regulátor **SELECT** na potvrdenie.
 - **[Timeout]**: výber obdobia uplynutia časového limitu pre podsvietenie displeja.
 - **[On level]**: výber úrovne jasu podsvietenia.
 - **[Dim level]**: výber úrovne jasu displeja spomedzi možností stredná, nízka a vypnutie.

8 Používanie hlavnej ponuky

1. V pracovnom režime stlačením tlačidla  prejdite do hornej ponuky.
2. Opakovaným otáčaním otočného regulátora **SELECT** vyberte položku **[Main menu]**.
3. Stlačte otočný regulátor **SELECT** na potvrdenie.
4. Opakovaním krokov 2 až 3 vyberte niektorú z možností.

- **[DAB]:** výber režimu DAB.
- **[FM]:** výber režimu FM.
- **[CD]:** výber režimu CD.
- **[USB]:** výber režimu USB.
- **[Bluetooth]:** výber režimu Bluetooth.
- **[AUDIO IN]:** výber režimu AUDIO IN.
- **[Sleep]:** nastaviť časovač spánku.
- **[Alarms]:** nastavenie časovača budíka.
- **[System settings]:** úprava nastavení systému (informácie nájdete v kapitole **Používanie ponuky nastavení systému**)

Poznámka

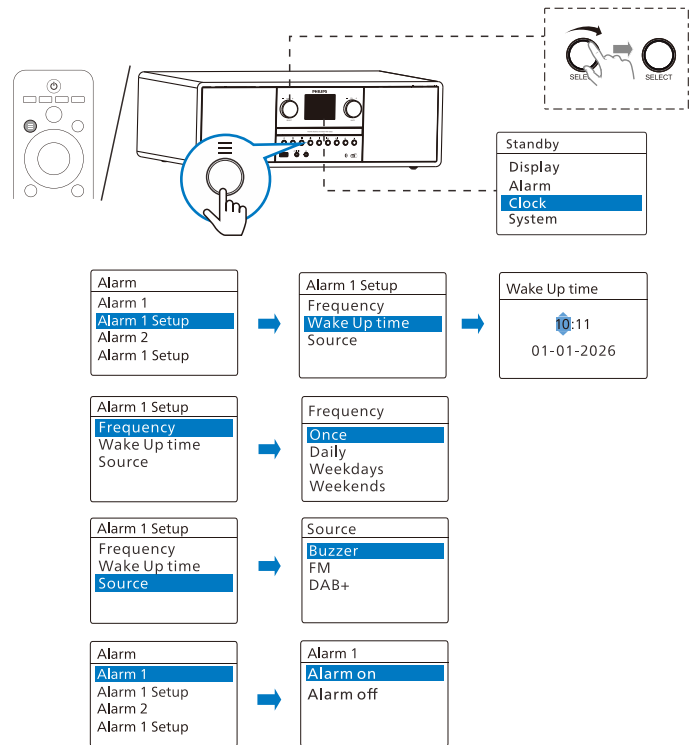
- Ponuka zostane otvorená, ak do 15 sekúnd nestlačíte žiadne tlačidlo.
- K dispozícii je tiež možnosť stlačiť tlačidlo **SOURCE** na výber režimu: Internet radio, Podcasts, Spotify, DAB radio, FM radio, CD, USB, Bluetooth alebo AUDIO IN.

Nastaviť časovač budíka


Poznámka

- K dispozícii je možnosť nastaviť dva budíky, ktoré budú zvonit v rôznom čase. Ak chcete, aby budík fungoval požadovaným spôsobom, uistite sa, že sú správne nastavené hodiny.

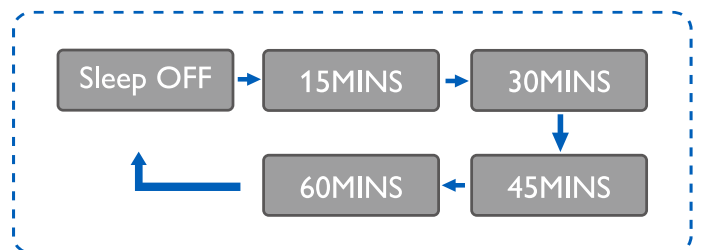
1. Vyberte položky **[Main menu]>[Alarms]**.
↳ Ak nie sú nastavené hodiny, zobrazí sa výzva na nastavenie hodín.
2. Stlačením tlačidla **OK** pokračujte.
↳ Bude blikať číslica dňa.
3. Otáčaním otočného regulátora **SELECT** nastavte deň a potom stlačte otočný regulátor **SELECT** na potvrdenie.
↳ Bude blikať číslica mesiaca.
4. Opakovaním kroku 3 nastavte mesiac, rok, resp. čas.
↳ Zobrazia sa možnosti **[Alarm1:off [00:00]]** a **[Alarm2:off [00:00]]**.
5. Opakovaním kroku 3 vyberte položky **[Alarm 1:off [00:00]> [Enable:] [Off]**.
6. Opakovaním kroku 3 aktivujte alebo deaktivujte časovač budíka.
 - **[Off]:** deaktivácia časovača budíka.
 - **[Daily]:** budík bude zvonit každý deň.
 - **[Once]:** budík bude zvonit len raz.
 - **[Weekends]:** budík bude zvonit v soboty a nedele.
 - **[Weekdays]:** budík bude zvonit každý deň od pondelka do piatka.
7. Opakovaním kroku 3 vyberte položku **[time]** a potom nastavte čas budíka.
8. Opakovaním kroku 3 vyberte položku **[mode]** a potom nastavte čas budíka.
 - **[Buzzer]:** výber bzučiaka ako zdroja budíka.
 - **[Internet radio]:** výber naposledy počúvanej internetovej rozhlasovej stanice ako zdroja budíka.
 - **[DAB]:** výber naposledy počúvanej rozhlasovej stanice DAB ako zdroja budíka.
 - **[FM]:** výber naposledy počúvanej rozhlasovej stanice FM ako zdroja budíka.
9. Opakovaním kroku 3 vyberte položku **[preset]** a potom vyberte naposledy počúvanú stanicu alebo predvolenú rozhlasovú stanicu ako zdroj budíka.
10. Opakovaním kroku 3 vyberte položku **[Volume:]** a potom nastavte hlasitosť budíka.
11. Opakovaním kroku 3 vyberte položku **[Save]**.
↳ Budík 1 je nastavený.
12. Opakovaním krokov 5 až 11 nastavte budík 2.



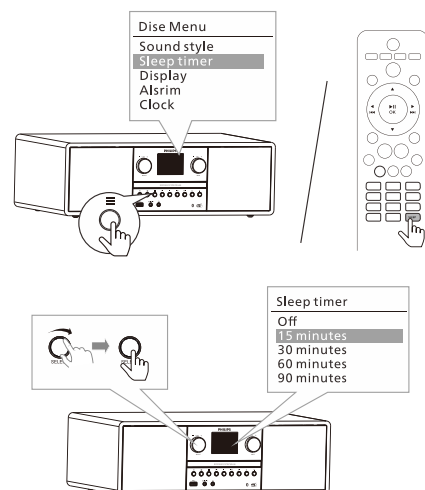
Poznámka

- Keď je budík aktivovaný, zobrazí sa ikona budíka Alarm 1 alebo Alarm 2.
- Ak chcete budík zastaviť, stlačte tlačidlo  na jednotke.
- Ak chcete nastaviť čas a dátum, môžete tiež prejsť na položky **[System settings]>[Time/Date]** (informácie nájdete v časti **Používanie ponuky nastavení systému>Nastaviť čas/dátum**).

Nastaviť časovač spánku






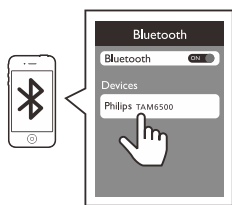
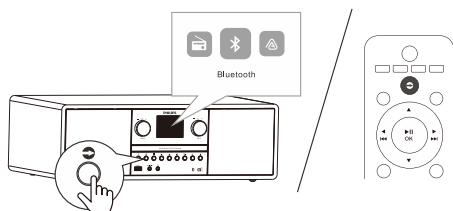
1. Vyberte položky **[Main menu]>[Sleep]**.
2. Opakovaným stlačením otočného regulátora **SELECT** vyberte obdobie časovača spánku (v minútach).
↳ Keď sa zobrazí hlásenie **[Sleep OFF]**, časovač spánku je deaktivovaný.



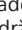

9 Ďalšie funkcie

Prehrávanie zvuku cez rozhranie Bluetooth

1. Stlačte tlačidlo  a otáčaním otočného regulátora **SELECT** vyberte režim **[Bluetooth]**.
2. Stlačením tlačidla  prejdite do ponuky.
3. Otáčaním otočného regulátora **SELECT** môžete prechádzať možnosti ponuky:
 - Vyberte možnosť ponuky párovania a stlačte otočný regulátor **SELECT**.
 - Zobrazí sa hlásenie s výzvou **Please connect with a device to: Philips TAM6500**, pričom bude blikať ikona Bluetooth.
 - Vo svojom zariadení Bluetooth povolte Bluetooth a vyhladaťte zariadenia Bluetooth, ktoré je možné spárovať.
 - Vo svojom zariadení na párovanie zvolte [Philips TAM6500].
4. Po úspešnom pripojení sa hlásenie na obrazovke zmení na **[Connected]** a ikona Bluetooth prestane blikať.
5. Ak chcete vybrať určitú možnosť, stlačte otočný regulátor **SELECT**.
5. Ak je v rámci jednej možnosti k dispozícii ľubovoľná vedľajšia možnosť, zopakujte kroky 3 až 4. Ak sa chcete vrátiť do predchádzajúcej ponuky, stlačte tlačidlo .



Odpojiť zariadenie so zapnutým Bluetooth:

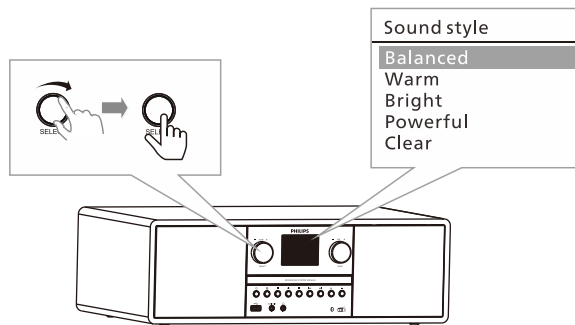
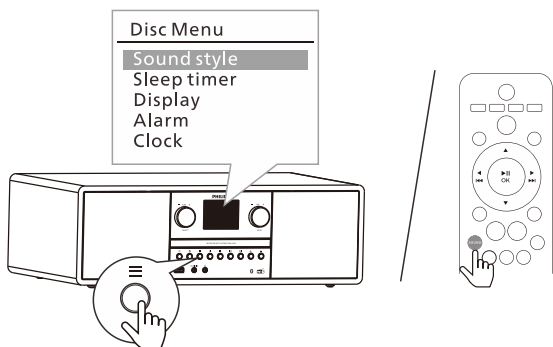
- Vo svojom zariadení vypnite Bluetooth.
- Stlačením a podržaním tlačidla  na tomto výrobku alebo na diaľkovom ovládači na 2 sekundy prejdite do režimu párovania.
- Stlačením a podržaním tlačidla  na diaľkovom ovládači na 8 sekúnd vymažete zapamätané zariadenia.

Nastaviť zvuk

Nasledovné operácie sa vzťahujú na všetky podporované médiá.

Výber predvoleného zvukového efektu


Otáčaním otočného regulátora **SELECT** vyberte položku [Sound style] alebo opakovaným stlačením tlačidla **SOUND** na diaľkovom ovládaní vyberte predvolený zvukový efekt.




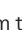


Nastavenie hlasitosti

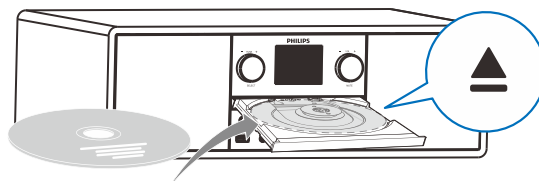
- Počas prehrávania hudby otáčaním otočného regulátora **-VOL+** nastavíte hlasitosť.

Stlmiť zvuk

- Počas prehrávania hudby stlačením tlačidla  na diaľkovom ovládaní stlmíte alebo obnovíte zvuk.

Prehrať z disku




1. Stlačte tlačidlo  a otáčaním otočného regulátora **SELECT** vyberte zdroj CD.
2. Stlačením tlačidla  otvorte priehradku pre disk.
3. Disk vložte stranou so štítkom nahor.
4. Stlačením tlačidla  zatvorte priehradku pre disk.
 - ↳ Prehrávanie sa spustí automaticky. Ak nie, stlačte tlačidlo .

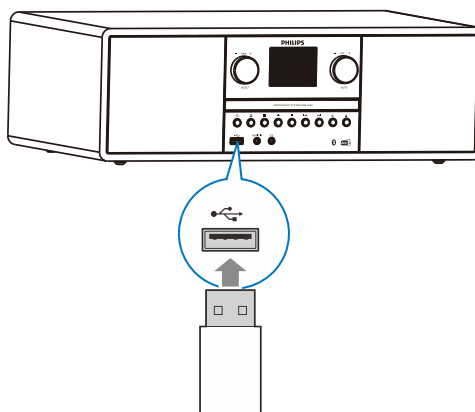


Prehrať zo zariadenia USB

Poznámka

- Skontrolujte, či zariadenie USB obsahuje zvukový obsah na prehrávanie.

1. Zariadenie USB vložte do zásuvky .
2. Stlačte tlačidlo  a otáčaním otočného regulátora **SELECT** vyberte zdroj USB.
 - ↳ Prehrávanie sa spustí automaticky. Ak nie, stlačte tlačidlo .



Preskočiť skladby

V prípade CD disku:

Stlačením tlačidla ◀◀/▶▶ vyberte skladby.

V prípade disku MP3 a USB kľúča:

1. Stlačením tlačidla ▲/▼ vyberte album alebo priečinok.
2. Stlačením tlačidla ◀◀/▶▶ vyberte skladbu alebo súbor.

Naprogramovať skladby

Pomocou tejto funkcie môžete naprogramovať 20 skladieb v požadovanom poradí.

1. Ak chcete aktivovať režim programovania, v režime zastavenia stlačte tlačidlo **PROG**.
↳ Zobrazené je [P01].
2. V prípade skladieb MP3 stlačením tlačidla ▲/▼ vyberte album.
3. Stlačením tlačidla ◀◀/▶▶ vyberte stopu a potom potvrdte stlačením tlačidla **PROG**.
4. Ak chcete naprogramovať viac skladieb, zopakujte kroky 2 a 3.
5. Stlačením tlačidla ▶▶ prehrajte naprogramované skladby.

Vymazať program

Dvakrát stlačte tlačidlo ■.

Nabíjanie zariadení

Pomocou tohto mikro hudobného systému môžete nabíjať externé zariadenia, napríklad mobilný telefón, prehrávač MP3 alebo iné mobilné zariadenia.

1. Pomocou kábla USB prepojte zásuvku USB tohto produktu so zásuvkou USB zariadení.
2. Pripojte produkt k zdroju napájania.
↳ Po rozpoznaní zariadenia sa spustí nabíjanie.

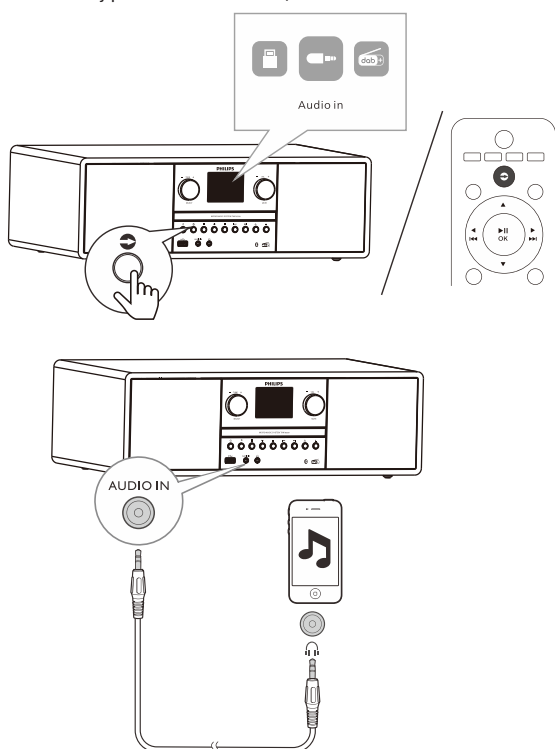
Poznámka

- Nie je zaručená kompatibilita tohto produktu so všetkými zariadeniami.

Počúvanie externého zariadenia

Externé zariadenie môžete počúvať cez túto jednotku s prepojovacím káblom MP3.

1. Prepojovací kábel MP3 (nedodáva sa) zapojte do:
 - konektora **AUDIO IN** (3,5 mm) v tomto výrobku.
 - a do konektora náhlavného slúchadla v externom zariadení.
2. Stlačte tlačidlo **SELECT** a otáčaním otočného regulátora **SELECT** vyberte zdroj **AUDIO IN**.
3. Spustíte prehrávanie zvuku na zariadení (informácie nájdete v používateľskej príručke zariadenia).



10 Aplikácia Philips Entertainment

Stiahnutie aplikácie

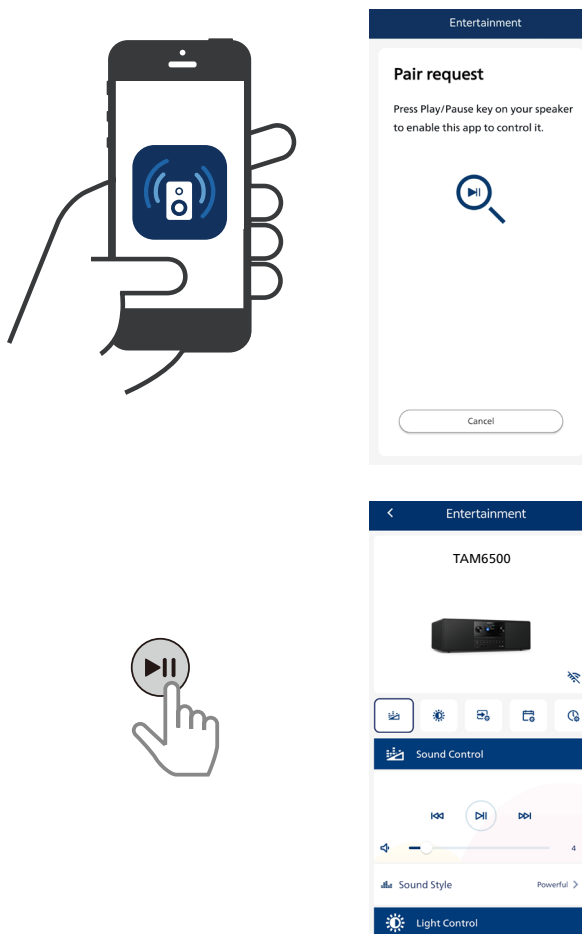
Aplikáciu si stiahnite tak, že nasnímate kód QR/stlačíte tlačidlo „Stiahnuť“ alebo v Apple App Store alebo Google Play vyhľadajte položku „Philips Entertainment“.



philips.to/entapp


Naša praktická sprievodná aplikáciu vám umožní vybrať zdroj, ovládať prehrávanie a Basy+, prepínať medzi rôznymi svetelnými režimami, kontrolovať výdrž batérie a viac. Režim PartyLink v aplikácii okrem toho zjednodušuje pripojenie k ďalším reproduktorm prostredníctvom Auracast™ pre ešte väčší zvuk.

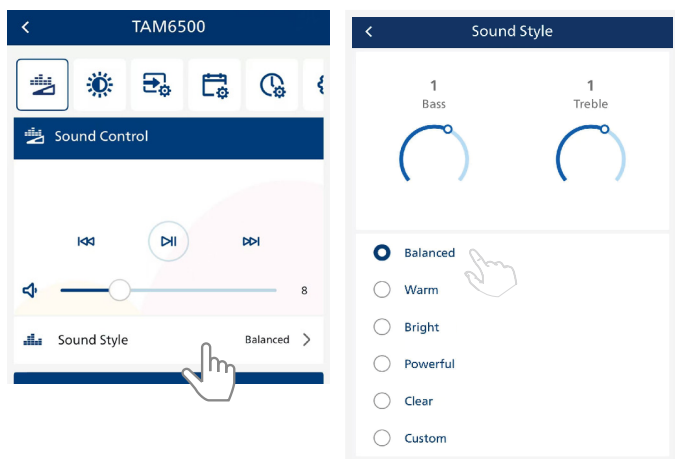
Párovanie aplikácie s reproduktorom Bluetooth




1. Aplikáciu Philips Entertainment spustíte vo svojom mobilnom zariadení.
2. V mobilnom zariadení musí byť povolené nastavenie Bluetooth.
3. Ak aplikáciu Philips Entertainment pripojíte k svojmu mikrosystému po prvýkrát, budete požiadaní o spárovanie aplikácie s vaším mikro systémom.
4. Stlačte tlačidlo na vašom mikrosystéme, aby ste aplikácii umožnili zistiť ho a ovládať.

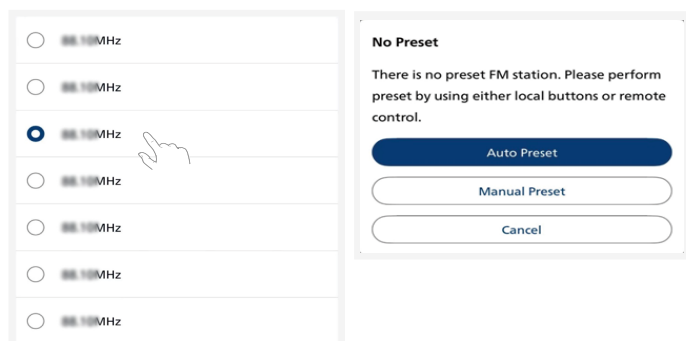
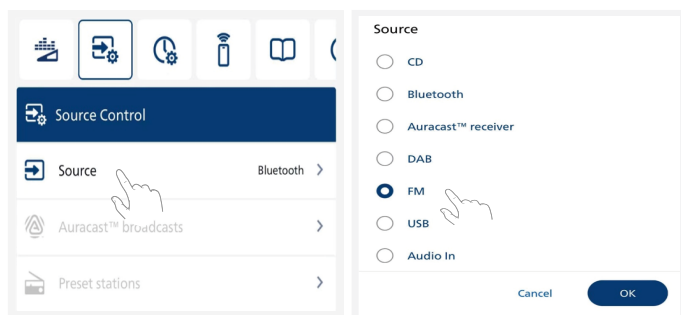
Zvoliť možnosť Zvoliť efekt ekvalizéra (EQ)

Stlačením ikony  na aplikácii vyberte vopred definované režimy zvuku, ktoré vyhovujú vašej hudbe: **BALANCED/WARM/BRIGHT/POWERFUL/CLEAR/CUSTOM**.



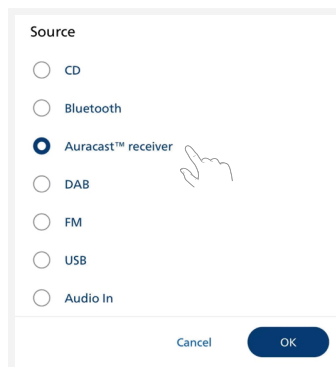
Vybrať zdroj

Stlačením ikony  na aplikácii vyberte **CD/BLUETOOTH/AURACAST/DAB/FM/USB/AUDIO IN**.

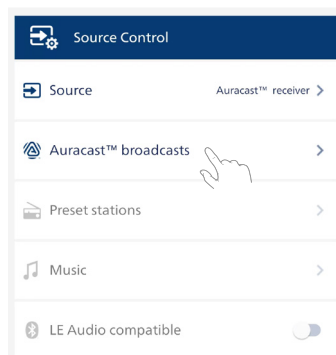


Prijímanie nešifrovaného vysielania Auracast

1. Vyberte zdroj prijímača Auracast™.

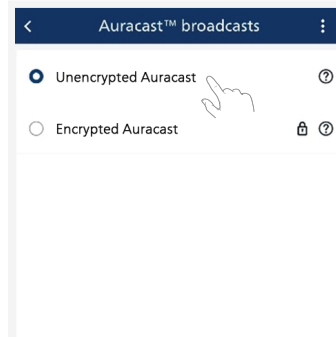


2. Stlačením [**Auracast™ broadcasts**] vstúpte do zoznamu Auracast™.



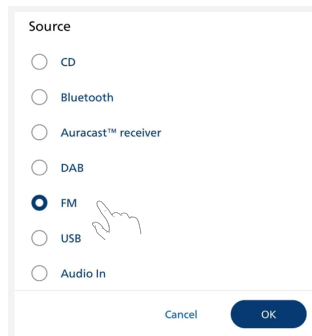
3. Keď vo svojom mobilnom telefóne alebo hardvérovom kľúči vyberiete **nezakódovaný** zdroj prehrávania, mikrosystém ho vyhledá a pripojí sa k nemu.

↳ Vo vašom mobilnom telefóne musí byť povolené vysielanie Auracast™.

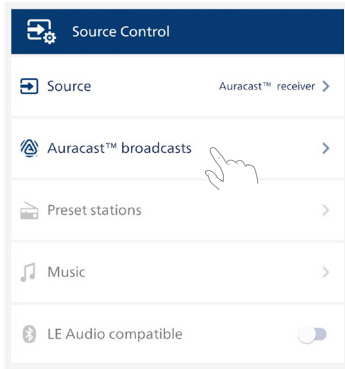


Prijímanie šifrovaného vysielania Auracast

1. Vyberte zdroj prijímača Auracast™.

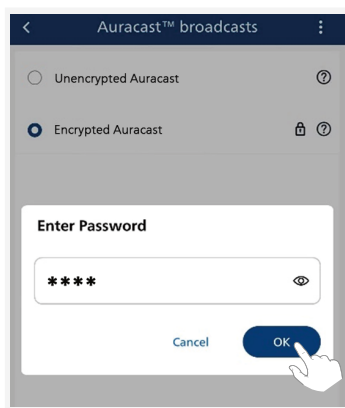


2. Stlačením [Auracast™ broadcasts] vstúpte do zoznamu Auracast™.



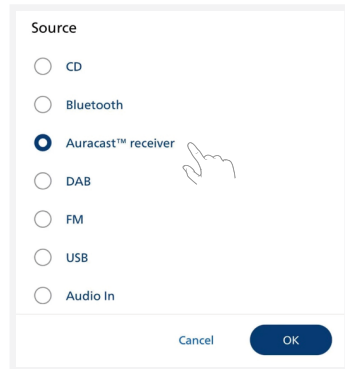
3. Keď vo svojom mobilnom telefóne alebo hardvérovom kľúči vyberiete **zakódovaný** zdroj prehrávania, budete požiadaní o zadanie hesla. Zadajte rovnaké heslo ako to, ktoré ste zadali pri nastavovaní vysielania Auracast™ z vášho mobilného telefónu alebo hardvérového kľúča.

↳ Vo vašom mobilnom telefóne musí byť povolené vysielanie Auracast™.

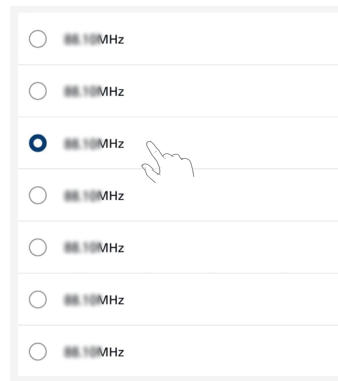
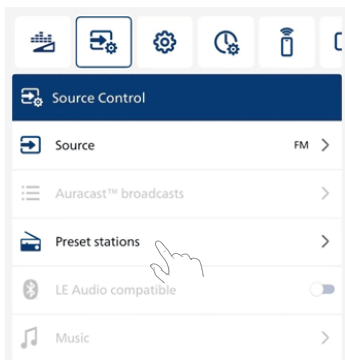


Vybrať predvolenú rádiovú stanicu

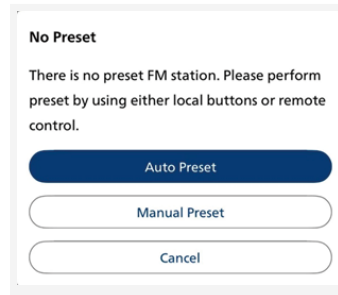
1. Pre zadanie zdroja vyberte [FM].



2. Stlačením vyberte vopred nastavenú stanicu FM.

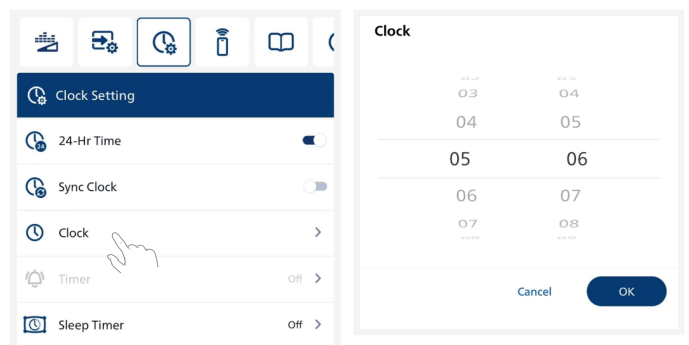


Keď v mikrosystéme nie je žiadna vopred nastavená stanica, aplikácie vyzve na vykonanie automatického vyhľadania manuálnej predvolby.



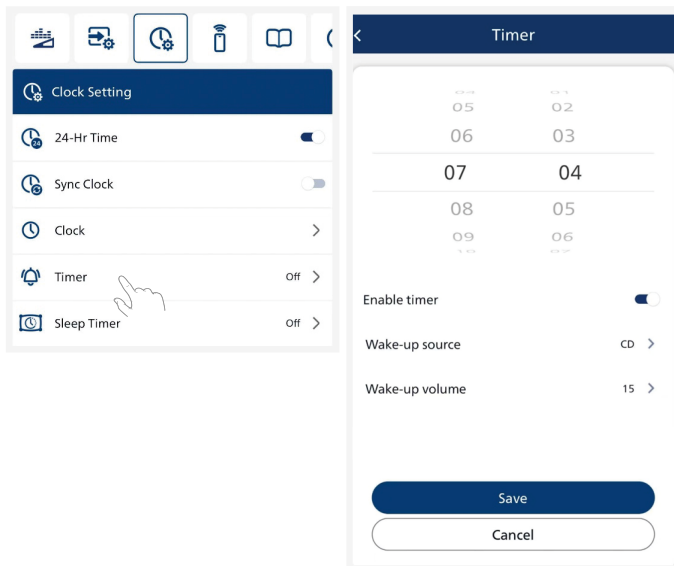
Nastavenie hodín

Stlačením ikony [Clock] na aplikácii získate prístup do nastavovania hodín.



- **[24-Hr Time]:** 12- alebo 24-hodinový časový režim.
↳ Štandardne je nastavený 24-hodinový čas.
- **[Sync Clock]:** Keď je povolená funkcia Sync Clock, aplikácie zosynchronizuje po hodiny mobilného zariadenia s mikrosystémom po ich pripojení.
↳ **[Sync Clock]** vypnite, aby si používatelia mohli prispôbiť čas pre svoje mikrosystémy.
- **[Clock]:** možnosť potiahnuť prstom a vybrať čas na stránke s hodinami.

Nastaviť časovač budíka

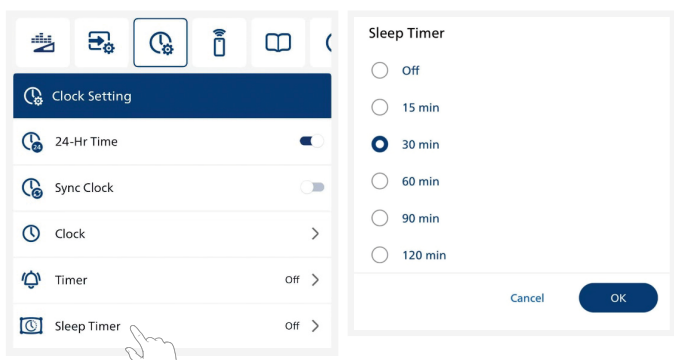


1. **[Timer]:** Stlačením získate prístup k nastaveniu časovača budíka. Nastavte čas na zobudenie mikrosystému.
2. Vyberte položku **[Enable timer]**: Mikro systém sa po uplynutí nastaveného času automaticky zapne a spustí prehrávanie.
3. Vyberte **[Wake-up source]**: CD/FM/DAB/USB.
4. Vyberte **[Wake-up volume]**: úroveň hlasitosti 0 až 32.
5. Stlačením **[Save]** uložte nastavenie zobudenia časovača.
6. Mikrosystém sa zapne v nastavenom čase.

Poznámka


- Časovač budíka sa nedá nastaviť, keď hodiny nie sú nastavené.

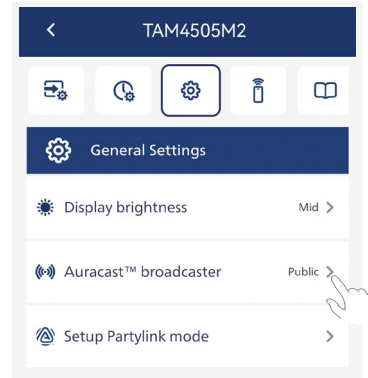
Nastaviť časovač spánku



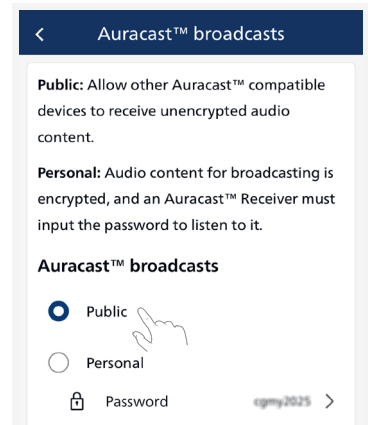
1. Stlačením **[Sleep Timer]** získate prístup do nastavenia časovača spánku.
2. Vyberte **15/30/60/90/120 min.**
3. Stlačením **[OK]** uložte nastavenie časovača spánku.
4. Mikrosystém sa vypne po uplynutí nastaveného času.

Vybrať vysielanie Auracast

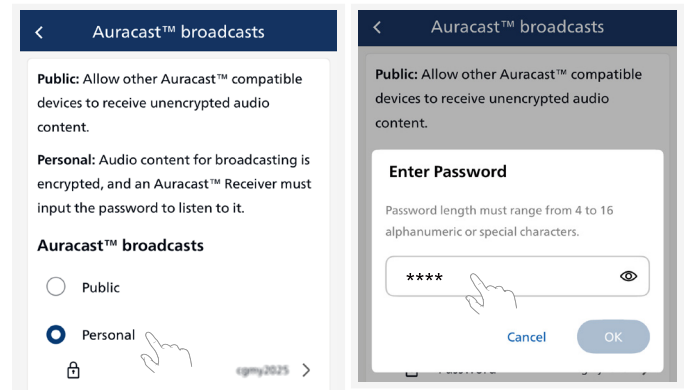
1. Ak chcete prejsť do zoznamu General Settings, v aplikácii stlačte ikonu .




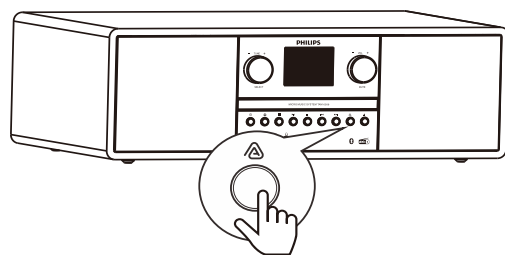
2. Vyberte **Public** alebo **Personal** vysielanie.




3. Pri výbere možnosti Personal (šifrované vysielanie) nastavte heslo.

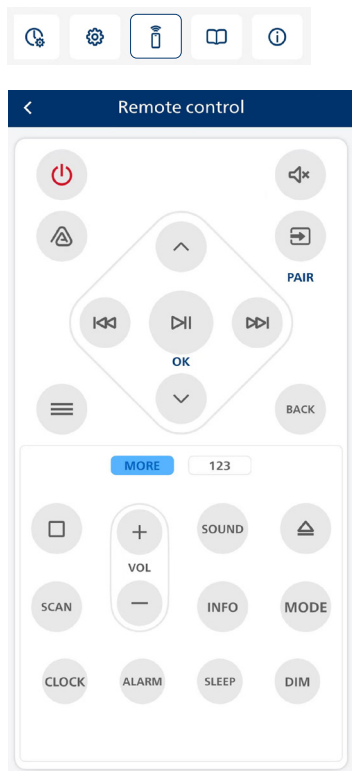


4. Stlačte a podržte tlačidlo  na zariadení. Potom prejde do režimu vyhľadávania Auracast.



Diaľkové ovládanie

Ak chcete získať prístup k svojmu mobilnému zariadeniu prostredníctvom aplikácie Philips Entertainment App ako diaľkové ovládanie na prevádzkovanie mikrosystému, stlačte ikonu .



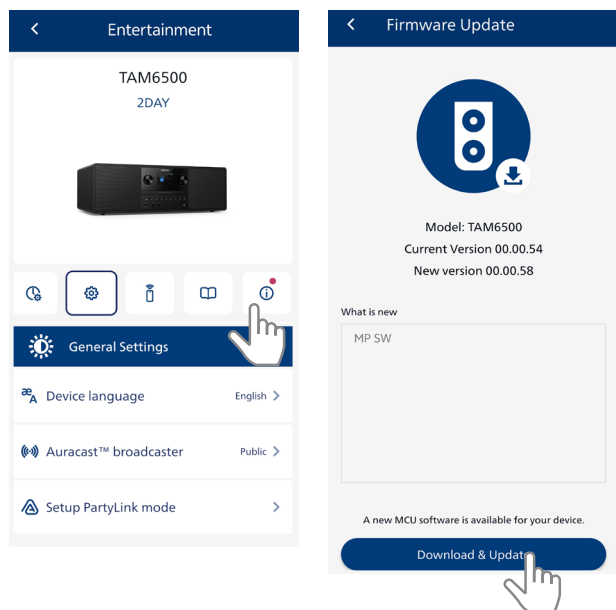
Aktualizácia firmvéru

Ak chcete získať najlepšie funkcie a podporu, aktualizujte si svoj výrobok s najnovšou verziou firmvéru.

Firmvér MCU sa môže aktualizovať na najnovšiu verziu prostredníctvom aplikácie Philips Entertainment.

Prejdite do **Firmware Update** a stlačte tlačidlo **Download & Update**. Ak je vydaná aktualizácia, na automatické pokračovanie sa môže stlačiť ikona **Download & Upgrade**.

Tento výrobok môže po pripojení k aplikácii Philips Entertainment prijímať bezdrôtovú aktualizáciu firmvéru. Ak chcete zlepšiť výkon tohto výrobku, vždy ho aktualizujte najnovšou verziou firmvéru.



11 Informácie o výrobku

Špecifikácie

Poznámka

- Informácie o výrobku podliehajú zmenám bez predchádzajúceho oznámenia.

Zosilňovač

Menovitý výstupný výkon	2x 25 W RMS
Kmitočtová odozva	50-20000 Hz, ±3 dB
Pomer signálu k šumu	> 65 dBA
Vylepšenie basov budiča reproduktora	2 x 3" plný dosah, 6 Ω 2x basový port
Vstupná úroveň zvukový vstup	500 mV ±100 mV RMS
Typ podporného disku	CD-DA, CD-R, CDRW, MP3-CD (8/12 cm)
Prehrávanie cez USB	Typ A, USB direct 2.0, 5 V/500 mA, formát súboru MSC, FAT 16/32, podpora USB až do 32 GB

Tuner

Rozsah ladenia (FM)	87,5 až 108 MHz
Rozsah ladenia (DAB) Predvolené stanice	174,928 – 239,2 MHz (pásmo III) 10

Reproduktor

Impedancia reproduktora	6 ohm
Citlivosť	86± 3dB/m/W

Bluetooth

Verzia Bluetooth	V6.0
Kmitočtové pásmo Bluetooth Maximálny prechod výkonu	Pásmo 2,4 až 2,48 GHz ISM -4,1 dBm
Dosah Bluetooth	30 m (voľný priestor)

Všeobecné informácie

Napájanie striedavým prúdom (napájací adaptér)	Názov značky: PHILIPS
	Vstupné napätie: 100 - 240 V pri 50/60 Hz (vstupný striedavý prúd)
Spotreba energie v prevádzkovom režime	≤ 40 W
Spotreba energie v pohotovostnom režime	≤ 0,8 W (bez Wi-Fi) ≤ 2 W (s pripojením Wi-Fi)

Rozmery

- Hlavná jednotka (Š x V x H)	420x140x262 mm
-------------------------------	----------------

Hmotnosť

- Hlavná jednotka	4,53 kg
-------------------	---------

12 Riešenie problémov

Výstraha

- Zo zariadenia nikdy neodmontujte kryt.

Aby sa zachovala platnosť záruky, nikdy sa nepokúšajte sami opravovať tento systém. Ak sa vám pri používaní tohto zariadenia vyskytnú nejaké problémy, pred požiadanim o servis skontrolujte nasledovné body. Ak sa problém nedá odstrániť, prejdite na internetovú stránku Philips (www.philips.com/support). Pri kontaktovaní spoločnosti Philips majte zariadenie v blízkosti a k dispozícii číslo modelu a výrobné číslo.



Symbol označuje zariadenie triedy II



Symbol označuje striedavé napätie



Tento symbol označuje napätie jednosmerného prúdu

Žiadne napájanie

- Zástrčka napájacieho kábla musí byť správne zapojená.
- Elektrická zásuvka musí byť pod napätím.

Žiadny alebo slabý zvuk.

- Nastavenie hlasitosti.
- Skontrolujte, či jednotka nie je stlmená alebo sa stanica stále nenačítava do medzipamäte.
- Úplne vysuňte anténu rádia a upravte jej polohu.
- Jednotku uchovávajte ďaleko od iných elektronických zariadení, aby nedochádzalo k rádiovému rušeniu.

Jednotka nereaguje

- Odpojte a znova zapojte zástrčku striedavého prúdu a potom jednotku znova zapnite.
- Skontrolujte, či jednotka nie je v pohotovostnom režime. Ak áno, zapnite jednotku.

Slabý rádiový príjem

- Jednotku uchovávajte ďaleko od iných elektronických zariadení, aby nedochádzalo k rádiovému rušeniu.
- Úplne vysuňte anténu rádia a upravte jej polohu.

Niektoré stanice niekedy nefungujú

- Niektoré stanice podporujú len obmedzený počet poslucháčov. Ak to skúsíte znova o niekoľko minút neskôr, budete môcť stanice počúvať.
- Stanica nevysiela. Skúsťe to znova neskôr.

Niektoré stanice sa zo zoznamu staníc strácajú

- Ak určitá stanica prestane vysielať na internete, zo zoznamu sa odstráni. Jednotka bude neustále kontrolovať, či stanica vysiela. Ak sa vysiela obnoví, stanica sa vráti do zoznamu staníc.

Budík nefunguje

- Hodiny/budík nastavte správne.



Špecifikácie podliehajú zmene bez oznámenia.

2026 © Philips a emblém štítu Philips sú registrované ochranné známky spoločnosti Konvalinke Philips N.V. a používajú sa na základe licencie.

Tento produkt bol vyrobený a predáva sa na výhradnú zodpovednosť spoločnosti MMD Hong Kong Holding Limited alebo niektorej z jej pridružených spoločností a spoločnosť MMD Hong Kong Holding Limited vystupuje v súvislosti s týmto produktom ako ručiteľ.

TAM6500_UM_SK_V1.0

