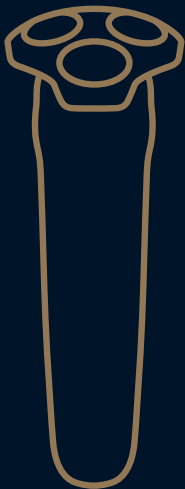


**PHILIPS**

Shaver  
Rasoir

i9000





Initial setup  
Réglage initial

5



Important to know  
Important à savoir

6



Charging your shaver  
Recharge de votre  
rasoir

6



Dry shaving  
Rasage à sec

8



Wet shaving  
Rasage humide

9



Head shaving  
Rasage de la tête

10



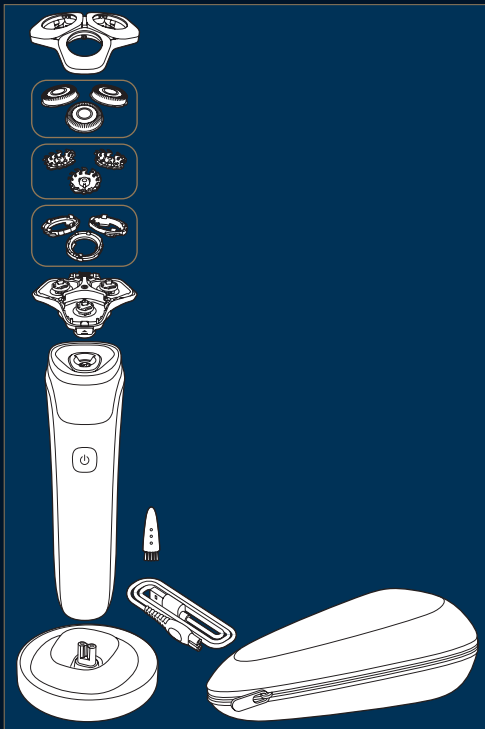
Thorough cleaning  
Nettoyage en  
profondeur

11



Blade replacement  
(SH93)  
Remplacement de  
la lame (SH93)

13



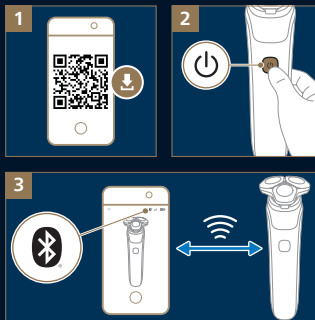
GET STARTED / COMMENCEZ



[www.philips.com/MyShaveri9000](http://www.philips.com/MyShaveri9000)

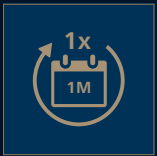
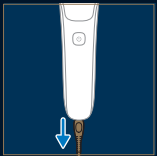
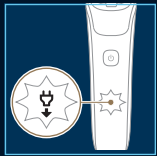


## Initial setup Réglage initial

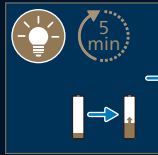
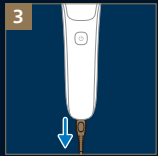
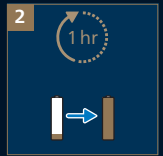
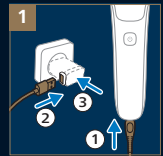




# Important to know Important à savoir

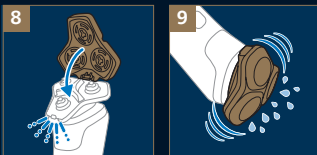
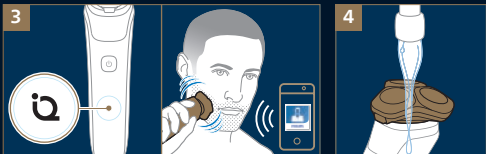


# Charging your shaver Recharge de votre rasoir

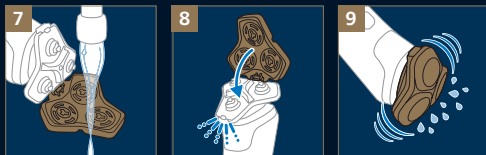
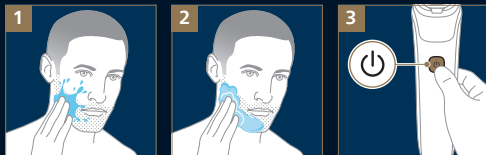




## Dry shaving Rasage de la tête

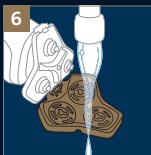
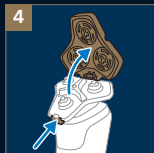
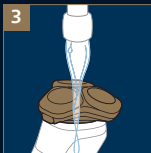
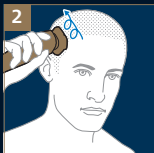
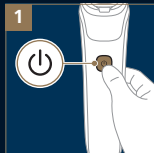
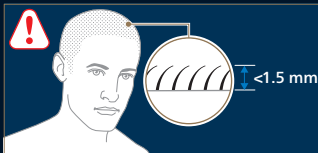


## Wet shaving Rasage humide

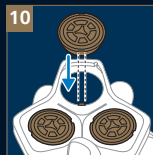
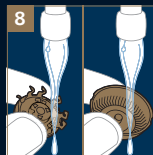
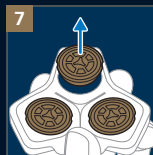
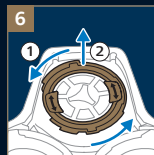
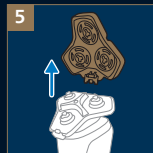
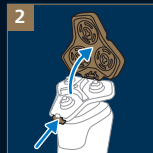
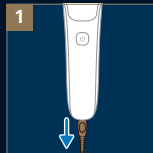


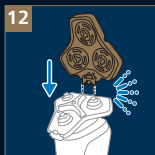
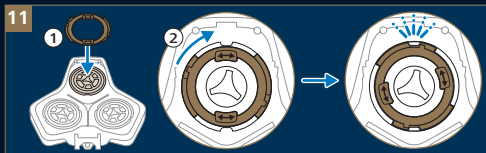


## Head shaving Rasage de la tête

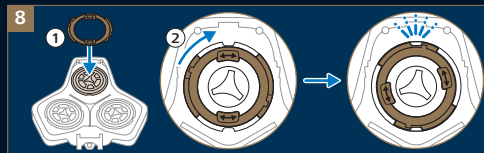
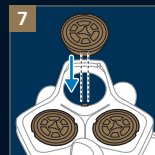
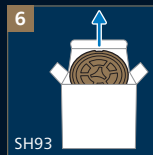
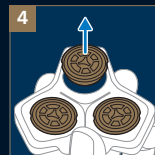
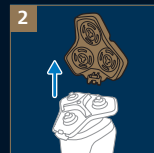
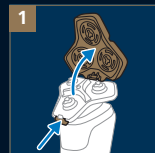
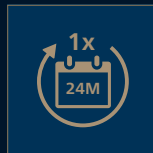


## Thorough cleaning Nettoyage en profondeur





## Blade replacement (SH93) Remplacement de la lame (SH93)





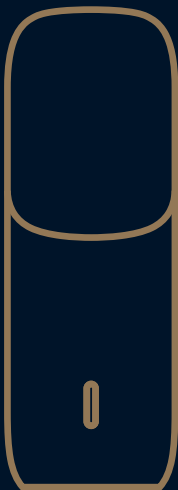










© 2026 Koninklijke Philips N.V.  
All rights reserved  
Tous droits réservés

3000.174.0112.1

**PHILIPS**

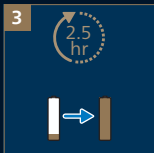
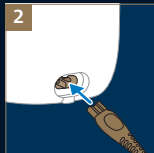
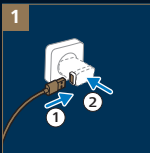
UV Power  
Charger  
Chargeur  
UV



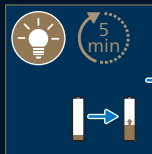
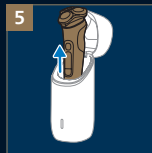
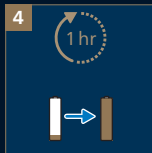
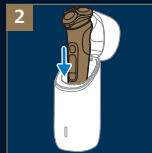
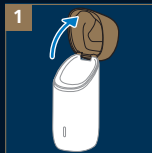
- |   |   |  |   |
|---|---|--|---|
|   |   | Charging your UV Power<br>Charger<br>Recharger votre chargeur UV       | 4 |
|  |  | Charging your shaver<br>Recharge de votre rasoir                       | 5 |
|  |  | UV cleaning your shaver<br>Nettoyage aux UV de votre<br>rasoir         | 6 |
|  |  | Cleaning your UV Power<br>Charger<br>Nettoyage de votre<br>chargeur UV | 7 |



## Charging your UV Power Charger Recharger votre chargeur UV



## Charging your shaver Recharge de votre rasoir





## UV cleaning your shaver Nettoyage aux UV de votre rasoir



## Cleaning your UV Power Charger Nettoyage de votre chargeur UV





© 2026 Koninklijke Philips N.V.  
All rights reserved  
Tous droits réservés

3000.173.5443.1



© 2025 Koninklijke Philips N.V.  
All rights reserved  
Tous droits réservés  
3000.144.4776.3 (10/01/2025)



English

## IMPORTANT SAFETY INSTRUCTIONS

When using an electric product, basic precautions should always be followed, including the following:  
**Read all instructions before using this product.**

### DANGER

#### To reduce the risk of electric shock:

- To charge the product, only use a USB power source on a certified product with output rating 5 V,  $\geq 1$  A. For safe charging in a moist environment (e.g. in a bathroom), only use an IPX4 (splash-proof) power source. A suitable power source (e.g. Philips HQ87) is available via [www.philips.com/support](http://www.philips.com/support). If you need support finding the correct USB power source, contact Philips support at 1-866-800-9311. Using a non-certified USB power source may cause hazards or serious injuries.
- Keep the USB cable, the USB power source and the charging stand dry (Fig. 1).
- Do not reach for a corded product that has fallen into water. Unplug immediately from the power outlet.
- Do not place or store the product or charging stand where it can fall or be pulled into a tub or sink. Do not place or drop the product or charging stand into water or other liquid.
- This product is waterproof (Fig. 2). It is suitable for use in the bath or shower and for cleaning under the tap. For safety reasons, the product can therefore only be used without cord.
- This product does not work while it is connected to the power outlet. Except when charging, always unplug this product from the power outlet.
- Remove USB power source from power outlet and product before cleaning the product with water.

### WARNING

#### To reduce the risk of burns, fire, electric shock, or injury to persons:

- This product is not intended for use by persons (including children) with reduced physical, sensory or mental capabilities, or lack of experience and knowledge, unless they have been given supervision or instruction concerning use of the product by a person responsible for their safety. Children should be supervised to ensure that they do not play with the product.
- Use this product only for its intended household use as described in this manual. Misuse can lead to hazards or serious injuries. Do not use attachments not recommended by Philips Electronics Ltd. Accessories supplied may vary for different products.

- Never operate this product if it has a damaged power cord, if it is not working properly, after it has been dropped or damaged, or after the product or power cord has been dropped into water. For assistance call 1-866-800-9311.
- Keep the USB cable and the USB power source away from heated surfaces.
- Never drop or insert any object into any opening.
- Do not use the USB power source in or near a power outlet that contains an electric air freshener to prevent damage to the USB power source.
- Do not use the product on damaged skin or skin affected by disease or severe skin irritation without consulting your doctor.
- This product is only intended for shaving facial hair and scalp hair. Scalp hair must be shorter than 1.5 mm.
- Do not use the cleansing brush if you take steroid-based medication.
- Remove piercings, jewelry, glasses etc. before using the cleansing brush.
- Do not charge or plug in product or charging stand outdoors or operate where aerosol (spray) products are being used or where oxygen is being administered.
- Always check shaving heads (guards and cutters) before using the product. Do not use the product if cutters or guards are damaged, as injury may occur.
- Always attach the USB cable to the USB power source and the product or charging stand first, then attach the USB power source to the power outlet. To disconnect, set all controls to 'off' position. Then remove the USB power source from the power outlet.
- Plug USB power source directly into power outlet. Do not use an extension cord.
- Unplug USB power source before plugging in or unplugging the product.
- Be careful when handling your smartphone near water and in moist environments.
- The radio waves of Bluetooth-enabled products may impair the operation of pacemakers and other medical devices. Consult your physician for advice and keep the product at least 8 inches (20 cm) away.
- The batteries used in this product may present a fire or chemical burn hazard if mistreated. Do not disassemble, heat above 100 °C (212 °F) or incinerate.
- Only use original Philips accessories or consumables.
- Charge, use and store the product at a temperature between 10 °C/50 °F and 95 °F / 35 °C.
- Keep product and batteries away from fire and do not expose them to direct sunlight or high temperatures.
- If the product becomes abnormally hot or smelly, changes color or if charging takes longer than usual, stop using and charging the product and contact Philips.
- Do not place products and their batteries in microwave ovens or on induction cookers.
- Do not open, modify, pierce, damage or dismantle the product or battery to prevent batteries from heating up or releasing toxic or hazardous substances. Do not short-circuit, overcharge or reverse charge batteries.
- If batteries are damaged or leaking, avoid contact with the skin or eyes. If this occurs, immediately rinse well with water and seek medical care.
- When you handle batteries, make sure that your hands, the product and the batteries are dry.
- To avoid accidental short-circuiting of batteries after removal, do not let battery terminals come into contact with metal objects (e.g. coins, hairpins, rings). Do not wrap batteries in aluminum foil. Tape battery terminals or put batteries in a plastic bag before you discard them.

### **Philips Quick Clean Pod Cartridge fluid**

- Keep out of reach of children.
- Do not swallow.

### **ISED compliance Canada**

- Changes or modifications not expressly approved by the party responsible for compliance could void the user's authority to operate the equipment.
- This device complies with ISED license-exempt RSS(s). Operation is subject to the following two conditions: (1) This device may not cause harmful interference, and (2) this device must accept any interference received, including interference that may cause undesired operation.
- This device complies with the ISED RF exposure limits and has been evaluated in compliance with portable exposure condition.

### **SAVE THESE INSTRUCTIONS.**

The full model number (e.g. XX0000/00) is located on the bottom of the packaging, your receipt or order confirmation.

### **Electromagnetic fields (EMF)**

This Philips appliance complies with all applicable standards and regulations regarding exposure to electromagnetic fields.

### **Accessories**

Replacement parts and accessories may be purchased at a store near you or on our website [www.philips.com/store](http://www.philips.com/store).

The following accessories and spare parts are available:

- SH91 Philips replacement shaving heads
- CC12 Philips Quick Clean Pod Cartridge 2-pack

### **Assistance**

For assistance, visit our website:

**[www.philips.com/support](http://www.philips.com/support)** or call toll free

1-866-800-9311.

### **Disposal**

- This product contains a rechargeable lithium-ion battery which must be disposed of properly.

- Contact your local town or city officials for battery disposal information. You can also call 1-888-224-9764 or visit [www.call2recycle.ca](http://www.call2recycle.ca) for battery drop-off locations.
- For assistance, visit our website [www.philips.com/support](http://www.philips.com/support) or call 1-866-800-9311 toll free.
- Your product is designed and manufactured with high quality materials and components, which can be recycled and reused. For recycling information, please contact your local waste management facilities or visit: [www.recycle.philips.com](http://www.recycle.philips.com).

## Full Two-Year Warranty

Philips Electronics Ltd (Canada) warrants this new product against defects in materials or workmanship for a period of two years from the date of purchase, and agrees to repair or replace any defective product without charge.

**IMPORTANT:** This warranty does not cover damage resulting from accident, misuse or abuse, lack of reasonable care, the affixing of any attachment not provided with the product or loss of parts or subjecting the product to any but the specified voltage.\*

The shaving heads (cutters and guards) are not covered by the terms of this warranty because they are subject to wear and tear.

**NO RESPONSIBILITY IS ASSUMED FOR ANY SPECIAL, INCIDENTAL OR CONSEQUENTIAL DAMAGES.**

In order to obtain warranty service, simply go to [www.philips.com/support](http://www.philips.com/support) for assistance. It is suggested that for your protection you return shipments of product by insured mail, insurance prepaid. Damage occurring during shipment is not covered by this warranty. NOTE: No other warranty, written or oral, is authorized by Philips Electronics Ltd. This warranty gives you specific legal rights, and you may also have other rights which vary from state to state, province to province or country to country. Some states do not allow the exclusion or limitation of incidental or consequential damages, so the above exclusion and limitations may not apply to you.

\*Read enclosed instructions carefully.

## 45-DAY MONEY-BACK GUARANTEE

If you are not fully satisfied with your product send the product back and we'll refund you the full purchase price.

**The product must be shipped prepaid by insured mail, insurance prepaid, have the original sales receipt, indicating purchase price and date of purchase.**

**We cannot be responsible for lost mail.**

**The product must be postmarked no later than 45 days after the date of purchase. Philips reserves the right to verify the purchase price of the product and limit refunds not to exceed suggested retail price.**

**To obtain the money-back guarantee service, please go to [www.PhilipsMoneyBack.com](http://www.PhilipsMoneyBack.com) and follow the simple 3-step process.**

Delivery of refund check will occur 6–8 weeks after receipt of returned product.

## Trademarks

Apple, the Apple logo, iPad, and iPhone are trademarks of Apple Inc., registered in the U.S. and other countries. App Store is a service mark of Apple Inc.

Android is a trademark of Google Inc. Google Play and the Google Play logo are trademarks of Google Inc.

The Bluetooth® word mark and logos are registered trademarks owned by the Bluetooth SIG, Inc. and any use of such marks by Koninklijke Philips N.V. is under license.

Français (Canada)

## IMPORTANTES CONSIGNES DE SÉCURITÉ

Lorsque vous utilisez un appareil électrique, suivez toujours les mesures de sécurité élémentaires, notamment ce qui suit :

**Lisez toutes les instructions avant d'utiliser cet appareil.**

### DANGER

**Afin de réduire le risque d'électrocution :**

- Pour charger le produit, utilisez uniquement une source d'alimentation USB sur un produit certifié avec une puissance de sortie de 5 V, ≥ 1 A. Pour une charge en toute sécurité dans un environnement humide (par exemple, dans une salle de bains), utilisez uniquement une source d'alimentation IPX4 (résistante aux éclaboussures). Une source d'alimentation appropriée (par exemple Philips HQ87) est disponible sur [www.philips.com/support](http://www.philips.com/support). Si vous avez besoin d'aide pour trouver la bonne source d'alimentation USB, communiquez avec le service d'assistance de Philips à 1-866-800-9311. L'utilisation d'une source d'alimentation USB non certifiée peut entraîner des risques ou des blessures graves.
- Évitez d'exposer le câble USB, le chargeur USB et le socle de charge à l'humidité (fig. 1).
- Ne touchez pas l'appareil branché s'il est tombé dans l'eau. Débranchez immédiatement de la prise de courant.
- Ne placez pas et ne rangez pas l'appareil ou le socle de charge à un endroit où ils peuvent tomber dans une baignoire ou un évier. N'immergez pas et ne laissez pas tomber l'appareil ou le socle de charge dans l'eau ni dans aucun autre liquide.
- Cet appareil est étanche (fig. 2). Il peut être utilisé dans la baignoire ou sous la douche, et peut être nettoyé sous l'eau du robinet. Pour des raisons de sécurité, le produit est uniquement conçu pour une utilisation sans fil.

- Le produit ne fonctionne pas lorsqu'il est branché sur la prise de courant. Sauf lors de la recharge, gardez votre produit toujours débranché de la prise de courant.
- Débranchez toujours le chargeur et le produit de la prise de courant avant de le nettoyer avec de l'eau.

## AVERTISSEMENT

### **Pour réduire tout risque de brûlure, d'électrocution, d'incendie ou de blessure :**

- Cet appareil ne doit pas être utilisé par des personnes (incluant des enfants) ayant des capacités physiques, sensorielles ou mentales réduites ou n'ayant pas l'expérience et les connaissances nécessaires, à moins qu'elles ne soient sous la surveillance d'une personne responsable de leur sécurité ou qu'elles aient reçu de cette personne des directives concernant l'utilisation de l'appareil. Les enfants doivent être surveillés pour s'assurer qu'ils ne s'amuse pas avec le produit.
- L'appareil ne doit être utilisé qu'aux fins domestiques décrites dans ce mode d'emploi. Une mauvaise utilisation peut entraîner des risques ou causer des blessures graves. N'utilisez pas d'accessoires non recommandés par Philips Electronics Ltd. Les accessoires fournis peuvent varier selon les différents produits.
- N'utilisez jamais cet appareil si le cordon d'alimentation est endommagé, si l'appareil ne fonctionne pas correctement, s'il est tombé par terre, s'il est endommagé, ou si l'appareil ou le cordon d'alimentation sont tombés dans l'eau. Pour obtenir de l'aide, composez le 1-866-800-9311.
- Gardez le câble et le chargeur USB hors des surfaces chauffantes.
- Ne laissez jamais tomber d'objets et n'insérez pas d'objet dans une de ses ouvertures.
- N'approchez pas le chargeur USB d'une prise de courant dotée d'un diffuseur de parfum électrique ou ne le branchez pas à cette dernière afin de ne pas l'endommager.
- N'utilisez pas le produit sur une peau abîmée, si vous souffrez d'une maladie cutanée ou en cas d'irritation sévère de la peau sans avoir consulté votre médecin.
- Ce produit est uniquement destiné au rasage des poils du visage et des cheveux. Les cheveux doivent être d'une longueur inférieure à 1,5 mm.
- N'utilisez pas la brosse de nettoyage si vous prenez des médicaments à base de stéroïdes.
- Retirez les piercings, bijoux, lunettes, etc., avant d'utiliser la brosse de nettoyage.
- Ne chargez pas et ne branchez pas l'appareil ou le socle de charge en extérieur, et ne les faites pas fonctionner près de produits en aérosol (vaporisateurs) ou dans un environnement où de l'oxygène est administré.
- Vérifiez toujours têtes de rasage (lames et grilles) avant d'utiliser l'appareil. N'utilisez pas l'appareil si les lames ou les grilles sont endommagées, car cela peut causer des blessures.
- Connectez toujours en premier le câble USB au chargeur, puis à l'appareil ou au socle de charge, avant de brancher le chargeur à la prise de courant. Pour débrancher l'appareil, réglez toutes les commandes sur la position « arrêt ». Ensuite, débranchez le chargeur USB de la prise de courant.
- Branchez directement le chargeur USB sur la prise de courant. N'utilisez pas de rallonge avec cet appareil.
- Débranchez le chargeur USB avant de brancher ou débrancher le produit.
- Soyez prudent lorsque vous manipulez votre téléphone en présence d'eau et dans des environnements humides.
- Les ondes radio des produits compatibles Bluetooth peuvent nuire au fonctionnement des stimulateurs cardiaques et d'autres appareils médicaux. Consultez votre médecin pour obtenir des conseils et gardez le produit à au moins 20 cm (8 po).
- La batterie de cet appareil peut présenter un risque d'incendie ou de brûlure chimique en cas de manipulation inappropriée. Ne la démontez pas, ne l'exposez pas à une température supérieure à 100 °C (212 °F) et ne l'incinerez pas.
- N'utilisez que des accessoires ou des consommables Philips originaux.
- Chargez, utilisez et entreposez le produit à une température comprise entre 10 °C/50 °F et 95 °F / 35 °C.
- Gardez le produit et les piles éloignés du feu et ne les exposez pas aux rayons directs du soleil ou à des températures élevées.
- Si le produit devient anormalement chaud, dégage une odeur, change de couleur ou si la recharge prend beaucoup plus de temps que d'habitude, communiquez avec Philips.
- Ne placez pas les appareils et leurs piles dans des fours à micro-ondes ou sur des cuisinières à induction.
- Afin d'éviter la surchauffe des piles ou la libération de substances toxiques ou dangereuses, veillez à ne pas ouvrir, modifier, percer, endommager ou démonter le produit ou les piles. Évitez de court-circuiter, de surcharger ou de recharger les piles en polarité inversée.
- Si les batteries sont endommagées ou qu'elles fuient, évitez tout contact avec la peau ou les yeux. Si cette situation se produit, rincez immédiatement à l'eau et consultez un médecin.
- Lorsque vous manipulez des piles, assurez-vous que vos mains, l'appareil et les piles sont secs.
- Pour éviter tout court-circuit accidentel des piles après leur retrait, ne laissez pas les bornes des piles entrer en contact avec des objets métalliques (pièces de monnaie, épingles à cheveux, bagues, etc.). Ne les enroulez pas dans une feuille d'aluminium. Collez du ruban adhésif sur les bornes des piles ou mettez-les dans un sac en plastique avant de les jeter.

### **Liquide à cartouche pour le Quick Clean Pod de Philips**

- Tenez le produit hors de la portée des enfants.

- Ne pas avaler.

## Informations sur la conformité à la norme ISDE Canada

- Tout changement qui n'a pas été expressément approuvé par la partie responsable aux fins de conformité peut faire perdre à l'utilisateur son droit à utiliser l'équipement.
- Ce dispositif est conforme aux normes RSS sans licence de l'ISDE. Son utilisation est soumise aux deux conditions suivantes : (1) cet appareil ne doit pas provoquer d'interférence nuisible; et (2) cet appareil doit accepter toute interférence reçue, y compris les interférences pouvant entraîner un fonctionnement indésirable.
- Cet appareil est conforme aux limites d'exposition au rayonnement radioélectrique stipulées par l'ISDE pour des conditions d'utilisation portable.

## CONSERVEZ CES CONSIGNES.

Le numéro de modèle complet (p. ex. XX0000/00) se trouve au bas de l'emballage, de votre facture ou de votre confirmation de commande.

## Champs électromagnétiques (CEM)

Cet Philips appareil est conforme à toutes les normes et à tous les règlements applicables relatifs à l'exposition aux champs électromagnétiques.

## Accessoires

Vous pouvez vous procurer des accessoires et pièces de rechange dans un magasin près de chez vous ou sur notre site Web [www.philips.com/store](http://www.philips.com/store).

Vous pouvez vous procurer les accessoires et pièces de rechange suivants :

- Têtes de rasage Philips SH91
- CC12 Cartouche de nettoyage, lot de 2

## Assistance

Pour obtenir de l'aide, visitez notre site Web :

**[www.philips.com/support](http://www.philips.com/support)** ou composez le numéro sans frais 1-866-800-9311.

## Mise au rebut

- Ce produit contient une batterie rechargeable au lithium-ion qui doit être mise au rebut de façon appropriée.
- Communiquez avec les responsables de votre ville pour obtenir des renseignements. Vous pouvez également appeler au 1-888-224-9764 ou consulter le site **[www.call2recycle.ca](http://www.call2recycle.ca)** pour connaître les lieux de mise au rebut des batteries.
- Pour obtenir de l'aide, visitez le site Web **[www.philips.com/support](http://www.philips.com/support)** ou composez le numéro sans frais 1-866-800-9311.
- Votre appareil a été conçu et fabriqué avec des matériaux et composants de grande qualité qui peuvent être recyclés et réutilisés. Pour obtenir des informations sur le recyclage, communiquez avec les responsables des installations locales de gestion des déchets ou visitez le site : **[www.recycle.philips.com](http://www.recycle.philips.com)**.

## Garantie complète de deux ans

Philips Electronics Ltd (Canada) garantit ce nouvel appareil (à l'exception des lames) contre les défauts de matériaux ou de main-d'œuvre pour une période de deux ans à partir de la date d'achat et accepte de réparer ou de remplacer sans frais tout produit défectueux.

**IMPORTANT** : Cette garantie ne couvre pas les dommages causés par un accident, un usage abusif, un manque d'entretien, l'ajout d'accessoires non fournis avec le produit, la perte de pièces ou l'alimentation de l'appareil à une tension autre que celle spécifiée.\*

Sujettes à l'usure, les têtes de rasage (lames et grilles) ne sont pas couvertes par cette garantie.

### **L'ENTREPRISE NE POURRA EN AUCUN CAS ÊTRE TENUE RESPONSABLE DE DOMMAGES SPÉCIFIQUES, ACCESSOIRES OU INDIRECTS.**

Pour obtenir un service d'entretien couvert par cette garantie, il suffit de visiter le site

**[www.philips.com/support](http://www.philips.com/support)** afin d'obtenir de l'aide.

Pour votre protection, nous vous recommandons d'effectuer vos envois de retour par courrier avec assurance prépayée. Tout dommage résultant de l'expédition n'est pas couvert par cette garantie.

REMARQUE : Aucune autre garantie, écrite ou orale, n'est autorisée par Philips Electronics Ltd. Cette garantie vous confère des droits légaux précis; il est possible que vous ayez d'autres droits pouvant varier d'un État à l'autre, d'une province à l'autre ou d'un pays à l'autre. Certains États et certaines provinces n'autorisent pas l'exclusion ou la limitation des dommages indirects ou consécutifs; par conséquent, il est possible que certaines limitations ou exclusions présentées ci-dessus ne s'appliquent pas à votre cas.

\*Veuillez lire attentivement les instructions fournies.

## GARANTIE DE REMBOURSEMENT DE 45 JOURS

Si vous n'êtes pas entièrement satisfait de l'appareil, retournez-le et nous vous rembourserons le prix d'achat complet.

**Le produit doit être expédié port payé par poste assurée avec assurance prépayée, et l'envoi doit comprendre le reçu original indiquant le prix et la date de l'achat.**

**Nous n'assumons aucune responsabilité en cas de perte par la poste.**

**L'envoi de l'appareil doit être fait au plus tard 45 jours suivant la date d'achat, le cachet de la poste en faisant foi. Philips se réserve le droit de vérifier le prix d'achat de l'appareil et de limiter le montant du remboursement au prix de détail suggéré.**

**Pour obtenir le service de garantie de remboursement, visitez le site [www.PhilipsMoneyBack.com](http://www.PhilipsMoneyBack.com) et suivez le processus simple en trois étapes.**

Le chèque de remboursement sera envoyé 6 à 8 semaines après réception du produit retourné.

## Marques commerciales

Apple, le logo Apple, iPad et iPhone sont des marques déposées d'Apple Inc. aux États-Unis et dans d'autres pays. App Store est une marque de service d'Apple Inc.

Android est une marque déposée de Google Inc. Google Play et le logo Google Play sont des marques déposées de Google Inc.

Le mot-symbole Bluetooth® et les logos qui y sont associés sont des marques de commerce enregistrées de Bluetooth SIG, Inc. et toute utilisation de ces marques par Koninklijke Philips N.V. est sous licence.