

# EVNIA

32M2N8900P  
32M2N8900X



عربي  
دليل المستخدم

Register your product and get support at [www.philips.com/welcome](http://www.philips.com/welcome)

# PHILIPS

## جدول المحتويات

٢-١٣..... خدمة العملاء	١..... مهم
٣٧..... والضمان	١-١ احتياطات الأمان والصيانة
١٤- استكشاف الأخطاء وإصلاحها والأسئلة	٢-١ الأوصاف التوضيحية
٣٨..... المتداولة	٣-١ التخلص من المنتج ومواد التغليف
١-١٤..... استكشاف المشكلات وإصلاحها	٢- إعداد جهاز العرض
٣٨..... الأسئلة المتداولة	١-٢ التثبيت
٣٩..... العامة	٢-٢ تشغيل جهاز العرض
٣-١٤..... الأسئلة الشائعة حول	٣-٢ قم بإزالة مجموعة القاعدة من وحدة تثبيت
٤١..... Multiview	١٠..... VESA
٤-١٤..... طريقة تنظيف شاشة	٤-٢ مفتاح KVM المتكامل والمتعدد
٤٢..... OLED	١٣..... MultiView
	٣- تحسين جودة الصورة
	١٥..... SmartImage ١-٣
	١٧..... SmartContrast ٢-٣
	٣-٣ تخصيص مساحة اللون وقيمة اللون
	٤- إمداد الطاقة وميزة الطاقة الذكية
	١٨.....
	٥- Adaptive Sync
	١٩.....
	٦- NVIDIA® G-SYNC®
	٢٠..... (٣٢M٢N٨٩٠٠P)
	٧- Ambiglow
	٢١.....
	٨- HDR
	٢٢.....
	٩- صيانة الشاشة
	٢٣.....
	١١- المواصفات الفنية
	٢٨.....
	١-١١..... الدقة والأوضاع المحددة
	٣١..... مسبقاً
	١٢- إدارة الطاقة
	٣٣.....
	١٣- خدمة العملاء والضمان
	٣٤.....
	١-١٣... نهج عيوب البكسل في الشاشات المسطحة من
	٣٤..... Philips

## ١- مهم

المحدد ضمن المواصفات. سيؤدي استخدام فولتية غير صحيحة إلى حدوث خلل وظيفي وقد يتسبب في نشوب حريق أو وقوع صدمة كهربائية.

احم الكبل. لا تسحب كبل الطاقة وكبل الإشارة ولا تثبيتهما. لا تضع الشاشة أو أي أشياء ثقيلة على الكبلات؛ إذا تلفت الكبلات، فقد تؤدي إلى نشوب حريق أو حدوث صدمة كهربائية.

تجنب تعريض الشاشة لهزة عنيفة أو صدمة شديدة أثناء التشغيل.

لتجنب تلف محتمل مثل تقشر اللوحة من الإطار، تأكد من عدم إمالة الشاشة لأسفل بزوايا أكبر من 5- درجات. إذا تم تجاوز الحد الأقصى لقياس زاوية الإمالة لأسفل البالغ 5- درجات، فلن يكون تلف الشاشة مشمولاً بالضمان.

تجنب الطرق على شاشة العرض أو إسقاطها أثناء التشغيل أو النقل.

قد يسبب الاستخدام المفرط للشاشة اضطراباً في العينين، لذا يفضل أخذ راحات أقصر وقتاً وأكثر عدداً في مكان عمك من أخذ راحات أطول وقتاً وأقل عدداً. على سبيل المثال يفضل أخذ راحة لمدة 5 - 10 دقائق بعد 50 - 60 دقيقة من الاستخدام المتواصل للشاشة من أخذ استراحة لمدة 15 دقيقة كل ساعتين. حاول عدم إجهاد عينيك أثناء الاستخدام المتواصل للشاشة لفترة من الزمن باتباع ما يلي:

- انظر إلى شيء على مسافات متباعدة بعد التركيز على الشاشة لفترة طويلة.
- احرص على الوميض الواعي بكثرة أثناء العمل.
- احرص على غلق وتمييل عينيك لإراحتها.
- ضع الشاشة بارتفاع ويزاوية مناسبين حسب طولك.
- اضبط السطوع والتباين على مستوى مناسب.
- اضبط إضاءة البيئة المحيطة على مستوى مماثل لمستوى سطوع الشاشة، وتجنب الإضاءة الفلوريسنت والأسطح التي لا تعكس الكثير من الضوء.
- استشر الطبيب إن لاحظت أي أعراضاً غير طبيعية.

### الصيانة

• لحماية الشاشة من أي تلف محتمل، تجنب الضغط الشديد على لوحة QD OLED. وعند نقل الشاشة، احرص على الإمساك بالإطار الخاص بحمل الشاشة

لدليل المستخدم الإلكتروني هذا مخصص لأي شخص يستخدم شاشة Philips. يجب قراءة دليل المستخدم هذا بعناية قبل استخدام الشاشة الخاصة بك. حيث أنه يحتوي على معلومات وملاحظات هامة تتعلق بتشغيل الشاشة.

يكون ضمان Philips ساريًا شريطة أن يتم التعامل مع المنتج بشكل ملائم في الغرض المخصص لأجله، وذلك حسب إرشادات التشغيل الخاصة به وبناءً على تقديم أصل فاتورة الشراء أو إيصال الدفع موضحاً عليه تاريخ الشراء واسم الوكيل والموديل ورقم الإنتاج الخاص بالمنتج.

## ١-١ احتياطات الأمان والصيانة

### ⚠ تحذيرات

قد يؤدي استخدام عناصر تحكم أو عمليات ضبط أو إجراءات خلاف المحددة في هذا المستند إلى التعرض لصدمة أو مخاطر كهربائية و/أو مخاطر ميكانيكية.

برجاء قراءة واتباع هذه التعليمات عند توصيل واستخدام شاشة العرض الخاصة بالكمبيوتر.

### التشغيل

- يرجى الحفاظ على الشاشة بعيداً عن أشعة الشمس المباشرة وعن الأضواء الساطعة القوية وبعيداً عن أي مصدر حرارة آخر. فالتعرض لفترة طويلة لهذا النوع من البيئة قد يؤدي إلى تغير لون الشاشة وتلفها.
- أبق الشاشة بعيداً عن الزيت. فقد يتلف الزيت الغطاء البلاستيكي للشاشة ويبطل الضمان.
- قم بإزالة أي جسم يمكن أن يسقط في فتحات التهوية أو يمنع التبريد المناسب للمكونات الإلكترونية بالشاشة.
- لا تقم بسد فتحات التهوية الموجودة على الهيكل.
- عند تثبيت شاشة العرض، احرص على أن يكون الوصول إلى مقبس وقابس الطاقة ميسوراً.
- إذا تم إيقاف تشغيل شاشة العرض من خلال فصل كبل الطاقة أو سلك طاقة التيار المستمر، انتظر مدة 6 ثوان قبل توصيل كبل الطاقة أو سلك طاقة التيار المستمر من أجل التشغيل العادي.
- برجاء استخدام سلك الطاقة المعتمد الذي توفره شركة Philips في كافة الأوقات. في حالة ضياع سلك الطاقة، برجاء الاتصال بمركز الخدمة المحلي لديك. (لرجاء الرجوع إلى معلومات الاتصال بالخدمة المدرجة في دليل المعلومات المهمة.)
- شغّل وفقاً لإمداد الطاقة المحدد ضمن المواصفات. تأكد من عدم تشغيل الشاشة إلا عبر إمداد الطاقة

ولا تحمل الشاشة من خلال وضع يدك أو أصابعك على لوحة QD OLED.

- قد تؤدي محاليل التنظيف ذات الأساس الزيتي إلى إتلاف الأجزاء البلاستيكية وإبطال الضمان.
- قم بفصل الطاقة عن الشاشة في حالة عدم استخدامها لفترة طويلة من الزمن.
- افصل الطاقة عن شاشة العرض إذا أردت تنظيفها باستخدام قطعة قماش رطبة. يمكن مسح الشاشة باستخدام قطعة قماش جافة عند فصل الطاقة عنها. ومع ذلك، تجنب مطلقاً استخدام مادة مذيبة عضوية مثل الكحول أو السوائل المعتمدة على الأمونيا لتنظيف شاشة العرض.
- لتجنب مخاطر الصدمة أو التلف التام للجهاز، لا تُعرض شاشة العرض للأتربة أو المطر أو المياه أو بيئة شديدة الرطوبة.

- في حالة حدوث بلل لشاشة العرض، قم بمسحها باستخدام قطعة قماش نظيفة في أسرع وقت ممكن.
- في حالة دخول مادة غريبة أو مياه إلى شاشة العرض، فبرجاء إيقاف التشغيل على الفور وفصل سلك الطاقة. بعد ذلك، قم بإزالة المادة الغريبة أو المياه، ثم قم بإرسالها إلى مركز الصيانة.

- لا تقم بتخزين أو استخدام الشاشة في أماكن معرضة للحرارة أو ضوء الشمس المباشر أو البرودة الشديدة.
- من أجل الحفاظ على أفضل أداء لشاشة العرض واستخدامها لأطول فترة ممكنة، برجاء استخدام شاشة العرض في أماكن تقع ضمن نطاقات درجة الحرارة والرطوبة التالية.

- درجة الحرارة: 0°C-40°C 32°F-104°F
- الرطوبة: من ٢٠٪ إلى ٨٠٪ رطوبة نسبية

- معلومات مهمة حول ظاهرة الصورة اللاحقة/ظل الصورة يرجى تشغيل وظيفتي توقف الشاشة ودوران البكسل دائمًا من قائمة المعلومات المعروضة على الشاشة (OSD). للمعلومات الإضافية؛ يرجى الرجوع إلى الفصل 9 في صيانة الشاشة.

- يعتبر كل من "الإجهاد" أو "الصورة اللاحقة" أو "الصور المخفية" من الظواهر المعروفة في تكنولوجيا لوحات QD OLED. في معظم الحالات، تختفي ظاهرة "الإجهاد" أو "الصورة اللاحقة" أو "الصور المخفية" بشكل تدريجي عبر فترة زمنية بعد أن يتم إيقاف تشغيل الطاقة.

#### ⚠ تحذير

يوصى بشدة أن تشغل دائمًا وظيفة توقف الشاشة ودوران البكسل من قائمة المعلومات المعروضة على الشاشة (OSD)

## لحماية الشاشة بأفضل شكل.

### الخدمة

- لا ينبغي فتح غطاء الشاشة إلا بواسطة موظف الخدمة المؤهل.
- إذا كان هناك احتياج إلى أية أوراق لإجراء الصيانة أو التكمال، برجاء الاتصال بمركز الخدمة المحلي لديك. (لرجاء الرجوع إلى معلومات الاتصال بالخدمة المدرجة في دليل المعلومات المهمة.)
- لمعلومات النقل، يرجى الرجوع إلى "المواصفات الفنية".
- لا تترك شاشة العرض في السيارة/الشاحنة تحت ضوء الشمس المباشر.

### ⚖ ملاحظة

استشر فني الخدمة إذا كانت شاشة العرض لا تعمل بشكل صحيح، أو إذا كنت غير متأكد من الإجراء اللازم اتخاذه بعد اتباع تعليمات التشغيل الواردة في هذا الدليل.

## ٢-١ الأوصاف التوضيحية

تُوضح الأقسام الفرعية التالية الاصطلاحات التوضيحية المستخدمة في هذا الدليل.

### الملاحظات والتنبيهات والتحذيرات

في هذا الدليل، توجد بعض أجزاء نصية مصحوبة برمز ومطبوعة بخط عريض أو مائل. تحتوي هذه الأجزاء على الملاحظات والتنبيهات والتحذيرات. ويتم استخدامها كما يلي:

### ⚖ ملاحظة

يشير هذا الرمز إلى معلومات هامة وتلميحات تساعدك على الاستخدام الأمثل لجهاز الكمبيوتر لديك.

### ⚠ تنبيه

يشير هذا الرمز إلى معلومات تطلعك على كيفية تجنب تلف محتمل للجهاز أو فقد للبيانات.

### ⚠ تحذير

يشير هذا الرمز إلى احتمال حدوث إصابة جسدية وتطلعك على كيفية تجنب المشكلة.

قد تظهر بعض التحذيرات في تنسيقات بديلة وقد لا تكون مصحوبة برمز. في مثل هذه الحالات، تكون طريقة العرض الخاص للتحذير من اختصاص الجهة التنظيمية المعنية.

performance of the organization's product, service and activities.

From the planning, design and production stages, Philips emphasizes the important of making products that can easily be recycled. At Philips, end-of-life management primarily entails participation in national take-back initiatives and recycling programs whenever possible, preferably in cooperation with competitors, which recycle all materials (products and related packaging material) in accordance with all Environmental Laws and taking back program with the contractor company.

Your display is manufactured with high quality materials and components which can be recycled and reused.

To learn more about our recycling program please visit:

<http://www.philips.com/a-w/about/sustainability.html>

مخلفات المعدات الإلكترونية والأجهزة الكهربائية - WEEE



This marking on the product or on its packaging illustrates that, under European Directive 2012/19/EU governing used electrical and electronic appliances, this product may not be disposed of with normal household waste. You are responsible for disposal of this equipment through a designated waste electrical and electronic equipment collection. To determine the locations for dropping off such waste electrical and electronic, contact your local government office, the waste disposal organization that serves your household or the store at which you purchased the product.

Your new monitor contains materials that can be recycled and reused. Specialized companies can recycle your product to increase the amount of reusable materials and to minimize the amount to be disposed of.

All redundant packing material has been omitted. We have done our utmost to make the packaging easily separable into mono materials.

Please find out about the local regulations on how to dispose of your old monitor and packing from your sales representative.

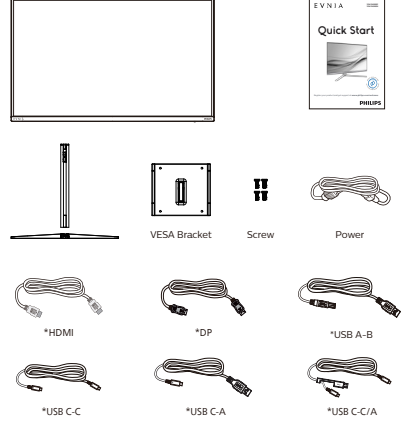
#### **Taking back/Recycling Information for Customers**

Philips establishes technically and economically viable objectives to optimize the environmental

## ٢- إعداد جهاز العرض

### ١-٢ التثبيت

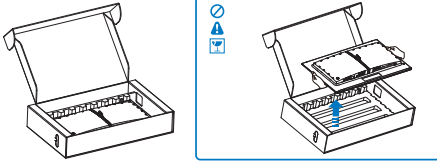
#### ١ محتويات الحزمة



\* تختلف وفقاً للمنطقة

#### ٢ تثبيت القاعدة

١- ضع الشاشة بحيث يكون الوجه لأسفل على سطح أملس. توخ الحذر لتجنب خدش الشاشة أو إتلافها.

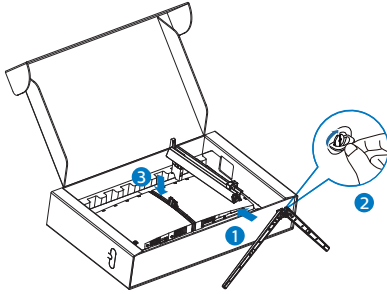


٢- أمسك الحامل بكلتا يديك.

(١) ثبت القاعدة برفق مع الحامل.

(٢) استخدم أصابعك لإحكام ربط المسامير في الجزء السفلي من القاعدة وثبت القاعدة في الحامل بإحكام.

(٣) ثبت الحامل برفق بمنطقة تثبيت VESA حتى يقوم المزلاج بقفل الحامل.



- ١ دخل طاقة التيار المتردد
- ٢ إدخال HDMI ١
- ٣ إدخال HDMI ٢
- ٤ إدخال DisplayPort
- ٥ USB C1
- ٦ USB C2
- ٧ USB UP
- ٨ مجرى USB السفلي + شاحن USB
- ٩ مجرى USB السفلي
- ١٠ إخراج الصوت
- ١١ قفل Kensington لمنع السرقة

### التوصيل بالكمبيوتر

- ١- قم بتوصيل سلك الطاقة بمؤخرة الشاشة بإحكام.
- ٢- قم بإيقاف تشغيل الكمبيوتر وقم بفصل كبل الطاقة.
- ٣- قم بتوصيل كبل إشارة الشاشة في موصل الفيديو الموجود بمؤخرة الكمبيوتر.
- ٤- قم بتوصيل سلك الطاقة الخاص بالكمبيوتر والشاشة في مأخذ قريب.
- ٥- قم بتشغيل الكمبيوتر وشاشة العرض. إذا عرضت شاشة العرض صورة، فإن التركيب يكون قد اكتمل بنجاح.

### ملاحظة

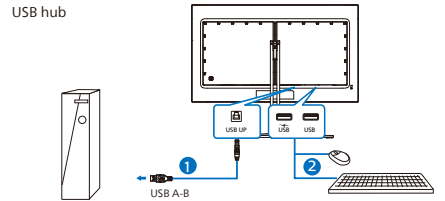
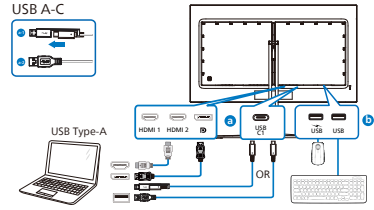
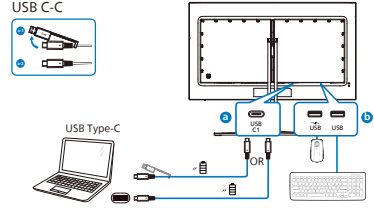
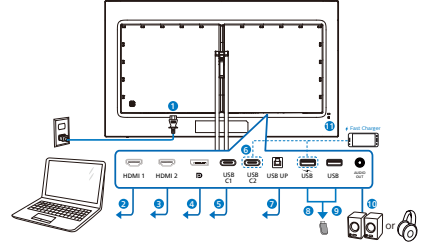
تم دمج حامل سماعة الرأس بشكل آمن مع حامل الشاشة وهو مصمم خصيصًا لتخزين سماعات الرأس. يُرجى ملاحظة أن السحب/السحب المفرط على الخطاف، والذي يتجاوز بشكل فعال الاستخدام المقصود منه، قد يؤدي إلى حدوث تلف.

### موزّع USB

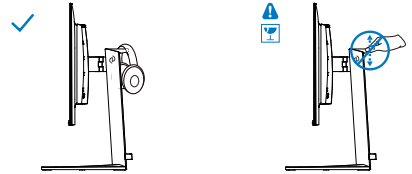
للتوافق مع معايير الطاقة العالمية، تم تعطيل موزّع/منافذ USB في هذه الشاشة في وضعي الاستعداد وإيقاف تشغيل الطاقة.

لن تعمل أجهزة USB الموصّلة في هذه الحالة.

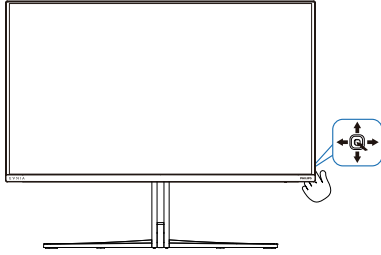
لإدخال وظيفة USB نهائيًا في وضع "تشغيل"، الرجاء الانتقال إلى قائمة المعلومات المعروضة على الشاشة ثم تحديد "وضع استعداد USB" والتبديل إلى وضع "تشغيل". إذا تمت إعادة الشاشة إلى إعدادات المصنع، فتأكد من تحديد USB standby mode (وضع استعداد USB) على ON (تشغيل) في قائمة المعلومات المعروضة على الشاشة.



### Headphone hook



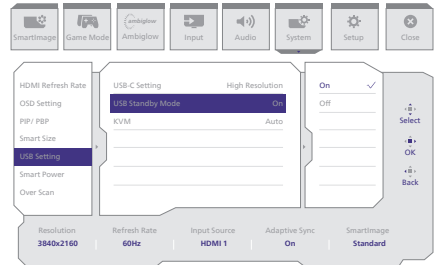
## ١ وصف أزرار التحكم



١	اضغط لتبديل طاقة الشاشة إلى ON. اضغط لأكثر من ٣ ثوانٍ لتبديل طاقة الشاشة إلى OFF.	
٢	الوصول إلى قائمة العرض الظاهر على الشاشة (OSD). التأكيد على ضبط العرض الظاهر على الشاشة (OSD).	
٣	اضبط وضع اللعبة.	
٤	تعديل قائمة البيانات المعروضة على الشاشة (OSD). تغيير مصدر دخل الإشارة.	
٥	قائمة SmartImage Game (العباب الصورة الذكية). توجد العديد من الخيارات: Standard (قياسي) و المصور و FPS و Racing (سباق) و RTS و (Movie) (أفلام) و LowBlue Mode (ضع أزرق منخفض) و EasyRead و Economy (اقتصادي) و Game1 و Game2. عندما تستقبل الشاشة إشارة HDR، ستعرض SmartImage قائمة HDR (النطاق الديناميكي العالي). توجد العديد من الخيارات: HDR Game (ألعاب النطاق الديناميكي العالي) و HDR Movie (أفلام النطاق الديناميكي العالي) و HDR Vivid (HDR و حيوي) و HDR أسود حقيقي و Personal (شخصي) و HDR Peak (ذروة النطاق الديناميكي العالي) و Off (إيقاف التشغيل).	
	العودة إلى المستوى السابق في البيانات المعروضة على الشاشة (OSD).	

تتضمن هذه الشاشة على منافذ USB قادرة على إخراج طاقة قياسية، ويتميز بعضها بوظيفة الشحن عبر USB (المشار إليها برمز الطاقة USB). ويمكنك استخدام هذه المنافذ لشحن هاتفك الذكي أو إمداد الطاقة إلى محرك الأقراص الثابتة الخارجي التابع لك، على سبيل المثال لا الحصر. ويجب أن تكون الشاشة في وضع التشغيل في جميع الأوقات لكي تتمكن من استخدام هذه الوظيفة.

هناك بعض شاشات Philips التي قد لا تمد جهازك بالطاقة أو لا تشحنه عندما تدخل في وضع "السكون/الاستعداد" (وميض لمبة بيان حالة الطاقة باللون الأبيض). وفي هذه الحالة، الرجاء دخول قائمة المعلومات المعروضة على الشاشة (OSD) وتحديد "USB Standby Mode" (شحن عبر USB) ثم ضبط الوظيفة على وضع "ON" (تشغيل)، علمًا بأن الوضع الافتراضي هو "OFF" (إيقاف). وسيؤدي ذلك إلى إبقاء طاقة USB ووظائف الشحن في حالة نشطة حتى عندما تكون الشاشة في وضع السكون/الاستعداد.



## تحذير

قد تتداخل الأجهزة اللاسلكية USB ٢،٤، ٢،٤ جيجاهرتز، مثل الماوس اللاسلكي ولوحة المفاتيح وسماعات الرأس اللاسلكية إصدار USB ٣،٢ أو أعلى مع أجهزة الإشارة عالية السرعة؛ مما قد يؤدي إلى خفض كفاءة الإرسال اللاسلكي. إذا حدث ذلك، فالرجاء تجربة الطرق التالية للمساعدة على الحد من تأثيرات التداخل.

- حاول إبقاء مستقبيلات USB 2.0 بعيدًا عن منافذ التوصيل إصدار USB 3.2 أو أعلى.
- استخدم كبل إطالة USB قياسيًا أو موزع USB لزيادة المسافة بين المستقبل اللاسلكي ومنفذ التوصيل إصدار USB 3.2 أو أعلى.

## ٢ وصف قائمة الخيارات

### ما هي البيانات المعروضة على الشاشة (OSD)؟

تعتبر البيانات المعروضة على الشاشة (OSD) ميزة موجودة في جميع شاشات عرض QD OLED من Philips. وهي تتيح للمستخدم النهائي ضبط أداء الشاشة أو تحديد الوظائف لشاشات العرض مباشرةً من خلال إطار البيانات المعروضة على الشاشة. يتم توضيح واجهة شاشة العرض سهلة الاستخدام أدناه:



### تعليمات بسيطة وأساسية حول مفاتيح التحكم

للوصول إلى قائمة المعلومات المعروضة على الشاشة (OSD) في شاشة Philips هذه، ما عليك سوى استخدام زر التبديل الأحادي في الجانب الخلفي من الشاشة. يعمل الزر الفردي كعصا الألعاب. لتحريك مؤشر الماوس، قم ببساطة بتبديل الزر في الأربع اتجاهات. اضغط على الزر لتحديد الخيار المرغوب.

### قائمة العرض الظاهر على الشاشة (OSD)

تجد في ما يلي عرضاً شاملاً لبنية العرض الظاهر على الشاشة. يمكنك استخدام هذا العرض كمرجع عندما تريد التعامل مع التعديلات المختلفة في وقت لاحق.

Main menu	Sub menu	Option	Value	
SmartImage	Standard, Illustration, FPS, Racing, RTS, Movie, LowBlue Mode, EasyRead, Economy, Game1, Game2	Brightness	0-100	
		Contrast	0-100	
		SmartContrast	On, Off	
		Gamma	1.8, 2.0, 2.2, 2.4, 2.6	
		Sharpness	0-100	
		Color Space	Native, sRGB, DCI-P3, Adobe RGB	
		Color Temperature	Native, Preset, 5000K, 6500K, 7500K, 8200K, 9300K, 11500K	
		R.G.B. Settings	On, Off	
		Red	0-100	
		Green	0-100	
		Blue	0-100	
		Reset	Yes, No	
		SmartImage(HDR) (HDR source)	HDR Game, HDR Movie, HDR Vivid	Brightness
	Contrast			0-100
	Light Enhancement			0-3
	HDR True Black		Color Enhancement	0-3
			Reset	Yes, No
	Personal, HDR Peak		Brightness	0-100
			Contrast	0-100
	Game Mode		Adaptive Sync	Adaptive Sync On, Adaptive Sync Off
Off, On, Smart Crosshair On				
Stark Shadow Boost				Off, Level 1, Level 2, Level 3
Smart Sniper		Size Position		
Low Input Lag		Low Input Lag On, Low Input Lag Off		
SmartFrame		SmartFrame Off		
		SmartFrame On		
		Size	1, 2, 3, 4, 5, 6, 7	
		Brightness	0-100	
		Contrast	0-100	
Ambiglow	Light Mode	Follow Video		
		Follow Audio		
		Color Shift		
		Color Wave		
		Color Breathing		
	Ambiglow Setting	Starry Night		
		Static Mode		
		Colors	Rainbow, White, Red, Rose, Magenta, Violet, Black, Azure, Cyan, Aqua, Green, Pear, Yellow, Orange	
		Light Position	All Zones, 3-sided, Central	
		Brightness	Bright, Brighter, Brightest	
Reset	Speed	Low, Normal, High		
	Reset	Yes, No		
Input	Ambiglow Off			
	Input			
Audio	Volume	HDMI 1		
		HDMI 2		
		DisplayPort		
		USB C		
		Auto	On, Off	
	Audio Mode	Volume(0-100)	0-100	
		Sport & Racing	DTS, BASS+	
		RPG & Adventure	DTS, BASS+	
		Shooting & Action	DTS, BASS+	
		Movie Watching	DTS, BASS+	
Mute	Music	DTS, BASS+		
System	Mute	Off		
		Mute On, Mute Off		
	Audio Source	HDMI, HDMI2, DisplayPort, USB C		
		EQ	100Hz, 300Hz, 1KHz, 3KHz, 10KHz	
	Setup	HDMI Refresh Rate	HDMI 1, HDMI 2	8 -- 8
			HDMI 1, HDMI 2	120Hz, 240Hz
		OSD Setting	Horizontal	0-100
			Vertical	0-100
		PI/P/PIBP	Transparency	Off, 1, 2, 3, 4
			OSD Time Out	5s, 10s, 20s, 30s, 60s
PI/P/PIBP Mode			Off, PIP, PBP	
PI/P/PIBP Input			HDMI 1, HDMI 2, DisplayPort, USB C	
PI/P Size			Small, Medium, Large	
PI/P Position			Top-R, Top-L, Bottom-R, Bottom-L	
Swap				
Smart Size	Screen Size		32"W, 27"W, 24"W, 23"W, 21"W, 21.5"W, 20"W, 19.5"W, 19"W, 19", 18.5"W	
	4:3			
USB Setting	USB-C Setting		High Resolution, High Data Speed	
	USB Standby Mode	On, Off		
Smart Power	VIM	Auto, USB C, USB Up		
	Over Scan	Smart Power On, Smart Power Off		
Power LED	Over Scan On, Over Scan Off			
	Over Scan	On, Off		
	Power LED	0-4		
	Firmware Upgrade	On, Off		
		Language	English, Deutsch, Español, Ελληνικά, Français, Italiano, Magyar*, Nederlands, Português, Português do Brasil, Polski, Pусский, Svenska, Suomi, Türkçe, Українська, Vietnamese, 繁體中文, 简体中文, 日本語, 韓語	
	Resolution Notice	Resolution Notice On, Resolution Notice Off		
		Resolution Notice On, Resolution Notice Off		
	OLED Panel Care	Screen Saver	Off, Slow, Fast	
		Pixel Orbiting	Off, Slow, Normal, Fast	
		Auto Pixel Refresh	On, Off	
Pixel Refresh		Proceed		
Unbright		On, Off		
Multi-Logo Protection		Off, 1, 2, 3, 4		
Boundary Dimmer		Off, 1, 2, 3, 4		
Taskbar Dimmer		Off, 1, 2, 3, 4		
Thermal Protection		On, Off		
Working Time		Working Time		
	Time after Pixel Refresh			
Information	Pixel Refresh Counts			
	Model			
Reset	SN			
	Reset	Yes, No		

## ملاحظة

- يرجى الرجوع إلى الأقسام ٩ حول صيانة الشاشة لمزيد من التفاصيل حول العناية بلوحة OLED.
- وضع الألعاب: تم تجهيز هذا الطراز بميزات جديدة في قائمة البيانات المعروضة على الشاشة والتي تمنحك تجربة بصرية عالية الجودة.

## Stark ShadowBoost

تعمل هذه الميزة على تحسين المشاهد المظلمة دون الإفراط في تعريض المناطق الفاتحة. تحتوي ميزة Stark Shadowboost على ثلاثة مستويات قابلة للتحديد توفر صورًا منسوجة مع تشبع أفضل للألوان مع تباين أعلى حتى تتمكن من الرؤية بشكل أفضل في كل من البيئات المضيئة والمظلمة. بالإضافة إلى ذلك، تساعدك هذه الميزة على ضبط نظرك بحيث يتم كشف الأعداء بسرعة أكبر أثناء اللعب.

## Smart Crosshair

يتم تعيين لون التقاطع بشكل افتراضي. عند تشغيل Smart Crosshair، سيتغير اللون كلون مكمّل للون الخلفية. تعمل ميزة Smart Crosshair على تحسين دقة التصويب حتى تتمكن من اكتشاف الأعداء بسهولة أكبر.

## Smart Sniper

تتيح لك هذه الميزة تكبير أهداف متعددة دفعة واحدة؛ مما يسهّل في النهاية التصويب على الأعداء وإصابتهم.

## تم اعتماد شاشة Philips هذه مع و NVIDIA®

G-SYNC/ compatible فقط. تُستخدم هذه التقنية لمطابقة معدل تحديث الشاشة لبطاقات الرسوم. ويتم توفير تجربة الألعاب الأكثر انسيابية وسلاسة من خلال تقليل الارتعاش والتمزيق والتشويش.

## سيؤدي تمكين تقنية المزامنة التكيفية- Adaptive Sync

من قائمة المعلومات المعروضة على الشاشة إلى تنشيط التقنية المناسبة تلقائيًا حسب بطاقة الرسوميات المركّبة في الكمبيوتر التابع لك. إذا تم استخدام بطاقة رسومات NVIDIA GeForce، فسيتم تمكين ميزة المزامنة الحرة G-SYNC compatible. (٣٢M٢N٨٩٠٠P)

انتقل إلى [www.philips.com/support](http://www.philips.com/support) لتنزيل أحدث إصدار من الكتيب والحصول على مزيد من المعلومات حول اعتماد G-SYNC compatible. (٣٢M٢N٨٩٠٠P)

## ملاحظة

لا يمكن تطبيق خيار ترقيّة البرامج الثابتة في قائمة المعلومات المعروضة على الشاشة إلا عند استخدام طريقة (OTG) التحديث أثناء التنقل.

## ٣ إعلام الدقة

صُمم جهاز العرض هذا للحصول على أفضل أداء عند استخدام على مستوى الدقة الأصلية، ٣٨٤٠ x ٢١٦٠ بسرعة. عند تشغيل جهاز العرض بدقة مختلفة، يظهر تنبيهًا على الشاشة: استخدم الخيار ٣٨٤٠ x ٢١٦٠ بسرعة للحصول على أفضل النتائج.

يمكن إيقاف تشغيل عرض إعلام الدقة الأصلية من الإعداد في قائمة العرض الظاهر على الشاشة (OSD).

## ٤ البرنامج الثابت

هناك طريقتان لإجراء تحديثات البرامج الثابتة.

### ١. عبر الأثير (OTA)

يتم تحديث البرامج الثابتة عبر الأثير (OTA) من خلال البرنامج SmartControl الذي يمكن تنزيله بسهولة من موقع Philips على الويب. ما هي وظيفة SmartControl؟ برنامج إضافي يساعد على التحكم في الصورة والصوت وإعدادات الرسومات الأخرى المعروضة على الشاشة.

في قسم "الإعدادات"، يمكنك التحقق من إصدار البرنامج الثابت الذي لديك بالفعل وإذا كنت بحاجة لتحديثه أم لا. بالإضافة إلى أنه من المهم ملاحظة أنه من الضروري القيام بتحديثات البرنامج الثابت من خلال برنامج SmartControl. من الضروري الاتصال بشبكة عند تحديث البرنامج الثابت على الأثير عبر SmartControl (OTA).

### ٢. أثناء التنقل (OTG)

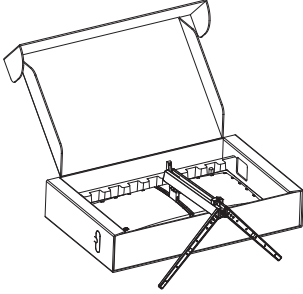
تشتمل هذه الشاشة على وظيفة التحديث أثناء التنقل (OTG) التي تتيح إمكانية إجراء تحديثات البرامج الثابتة مباشرة عبر وحدة تخزين USB محمولة. يرجى التواصل مع خدمة العملاء المحلية قبل البدء للحصول على المعلومات ذات الصلة والمساعدة المناسبة بشأن التحديث.

## ٣-٢ قم بإزالة مجموعة القاعدة من وحدة

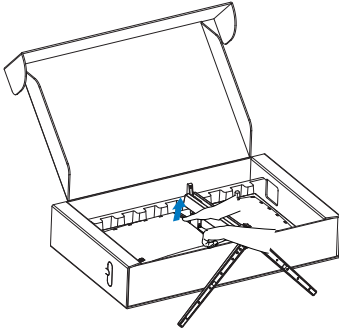
## تثبيت VESA

قبل البدء بفك قاعدة الشاشة، يرجى اتباع الإرشادات الموجودة أدناه لتجنب أي تلف أو إصابة محتملة.

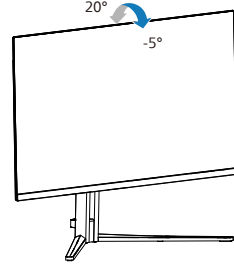
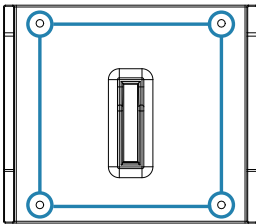
١- ضع الشاشة بحيث يكون الوجه لأسفل على سطح أملس. توخ الحذر لتجنب خدش الشاشة أو إتلافها.



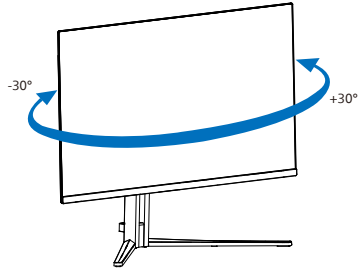
٢- أثناء الإبقاء على زر التحرير مضغوط، قم بإمالة القاعدة وتحريكها للخارج.



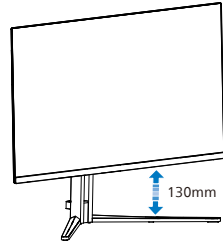
٣- ركب برفق المزلاج بـ VESA حتى يقفل المزلاج VESA.



الدوران حول المحور



ضبط الارتفاع



تحذير ⚠

- لتجنب تلف محتمل في الشاشة مثل تقشير اللوحة، تأكد من عدم إمالة الشاشة لأسفل بزاوية أكبر من ٥ درجات.
- اضغط على الشاشة أثناء ضبط زاويتها. أمسكها من الإطار فقط.

## ٤-٢ مفتاح KVM المتكامل والمتعدد

### ١ ما هو؟

يمكن باستخدام مفتاح KVM التحكم في جهازي كمبيوتر منفصلين من خلال إعداد شاشة ولوحة مفاتيح وماوس واحد، ويسمح بالتبديل بسرعة بين المصادر، ويسهل من إجراء الإعدادات التي تتطلب طاقة حاسوبية مزدوجة، أو مشاركة شاشة كبيرة لعرض جهازي كمبيوتر مختلفين.

### ٢ كيفية تمكين MultiClient Integrated KVM (مفتاح KVM المتكامل والمتعدد)

باستخدام MultiClient Integrated KVM

(مفتاح KVM المتكامل والمتعدد) تسمح شاشة فيليبس بالتبديل السريع بين جهازين ملحقين من خلال إعداد قائمة OSD.

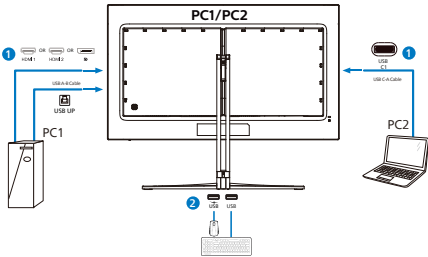
كمصدرين للدخل، DP أو HDMI و USB-C1 استخدم لتحميل USB كمنفذ USB-C1/USB-B ثم استخدم البيانات.

يرجى اتباع الخطوات التالية للإعداد:

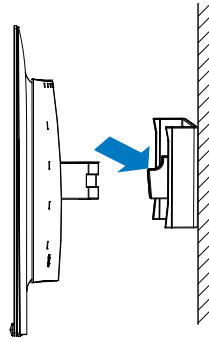
- 1- وصل كبل USB العلوي من جهازي الكمبيوتر بمنفذي "USB C 1" و "USB UP" للشاشة في نفس الوقت.

رديصم	مورِّع USB
HDMI/DP	USB UP
USB C1	USB C1

- 2- وصل الأجهزة الملحقة بمنفذ USB السفلي للشاشة.

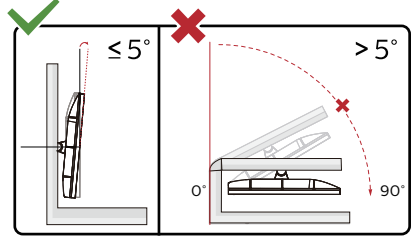


- 3- أدخل إلى قائمة OSD، وانتقل إلى قسم KVM وحدد "Auto" و "USB C" أو "USB Up" لتبديل التحكم في الأجهزة الملحقة من جهاز إلى آخر، وما عليك سوى تكرار هذه الخطوة لتبديل نظام التحكم باستخدام مجموعة واحدة من الأجهزة الملحقة.



### ملاحظة

واجهة تثبيت متوافقة مع VESA. برغي تثبيت M٤ متوافق مع معايير VESA. اتصل بالمصنِّع دائماً للاطلاع على كيفية تركيب كتيفة التثبيت بالحائط.

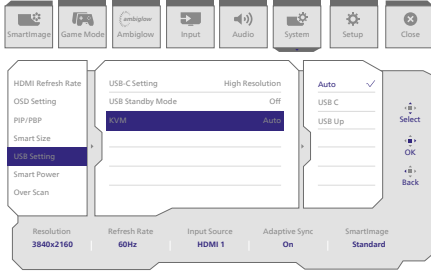


\* قد يختلف تصميم الشاشة عن المبين في الرسوم التوضيحية.

### تحذير

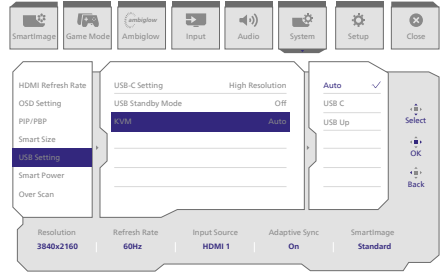
- لتجنب تلف محتمل في الشاشة مثل تقشر اللوحة، تأكد من عدم إمالة الشاشة لأسفل بزاوية أكبر من ٥- درجات.
- اضغط على الشاشة أثناء ضبط زاويتها. أمسكها من الإطار فقط.

في الأجهزة الملحقة من جهاز إلى آخر، وما عليك سوى تكرار هذه الخطوة لتبديل نظام التحكم باستخدام مجموعة واحدة من الأجهزة الملحقة.



#### ملاحظة

يمكن اعتماد "MultiClient Integrated KVM" (مفتاح KVM المتكامل والمتعدد) في وضع PBP أيضاً، حيث يمكن رؤية مصدرين مختلفين جنباً إلى جنب على الشاشة في وقت واحد. عند تمكين وضع PBP، كما يعزز هذا المفتاح من إجراء العمليات باستخدام مجموعة واحدة من الأجهزة الملحقة للتحكم في نظامين من خلال إعداد قائمة OSD، اتبع الخطوة الثالثة كما ذكر أعلاه.



أصبح بإمكان المستخدمين الآن تبديل مصادر الإدخال بسهولة غير مسبوقه بفضل أحدث ميزة SmartKVM: حيث يمكن للمستخدمين ببساطة الضغط على مفتاح "Ctrl" ثلاث مرات، وتبديل الصورة الرئيسية و/أو الصورة الفرعية في وضع PIP (صورة داخل صورة)، ثم الضغط على المفتاح المختصر الموجود في الزاوية اليمنى السفلى من الشاشة. يرجى العلم بأن ميزة المفتاح المختصر متاحة لأنظمة التشغيل Windows و macOS.

كصدرين للدخل، ثم استخدم HDMI و DP استخدم لتحميل البيانات USB كمنفذ USB-B/USB-C1.

يرجى اتباع الخطوات التالية للإعداد:

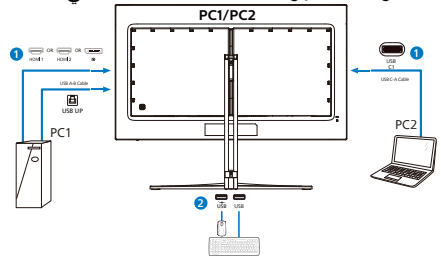
١- وصل كبل USB العلوي من جهازي الكمبيوتر بمنفذي "USB C1" و "USB UP" للشاشة في نفس الوقت.

١ PC: استخدام USB UP لتحميل البيانات وكبل HDMI أو DP لنقل كل من الفيديو والصوت.

٢ PC: استخدام USB-C1 لتحميل البيانات وكبل (USB C-A) و DP أو HDMI لنقل كل من الفيديو والصوت.

رديصم	موزع USB
HDMI or DP	USB UP
DP or HDMI	USB C1

٢- وصل الأجهزة الملحقة بمنفذ USB السفلي للشاشة.



٣- ادخل إلى قائمة OSD، وانتقل إلى قسم KVM وحدد "Auto" و "USB C" أو "USB Up" لتبديل التحكم

لتحديد [PIP / PBP]، ثم قم بالتبديل إلى اليمين للتأكيد.

- ٣- التبديل إلى الأعلى أو الأسفل لتحديد القائمة الرئيسية [PIP / PBP Mode] (صورة في صورة/صورة بصورة)، ثم قم بالتبديل إلى اليمين. التبديل لأعلى أو لأسفل لتحديد (إيقاف التشغيل) أو [PIP] أو [PBP]، ثم التبديل لليمين.
- ٥- يمكنك الآن الانتقال للخلف لضبط PIP/PBP [Input] (دخل النافذة الفرعية) أو [PIP size] (حجم صورة داخل صورة) أو [PIP Position] (موضع صورة داخل صورة) أو [Swap] (تبادل)..
- ٦- التبديل لليمين لتأكيد التحديد.

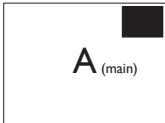
MultiView في قائمة البيانات المعروضة على الشاشة (OSD)

- وضع PIP / PBP (صورة في صورة/صورة بصورة): هناك وضعان لـ MultiView: PIP (صورة في صورة) و [PBP] (صورة بصورة).

[PIP]: صورة في صورة

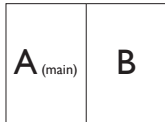


افتح نافذة فرعية من مصدر إشارة آخر.



عند عدم اكتشاف المصدر الفرعي:

[PBP]: صورة بصورة



افتح نافذة فرعية جنبًا إلى جنب من مصدر إشارة آخر.



عند عدم اكتشاف المصدر الفرعي:



١ ما هو؟

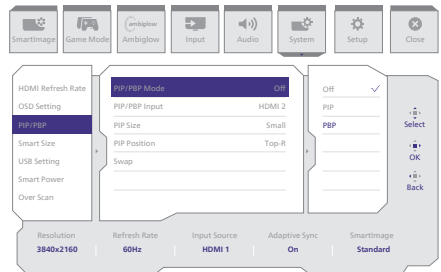
تمكن وظيفة Multiview (عرض متعدد) الاتصال والعرض المختلف النشط بحيث يمكنك العمل مع أجهزة متعددة مثل جهاز الكمبيوتر والكمبيوتر اللوحي جنبًا إلى جنب في نفس الوقت، مما يجعل العمل المعقد متعدد المهام يتم بسرعة.

٢ لماذا احتاج إليه؟

مع شاشة العرض المتعدد MultiView عالي الدقة من Philips، يمكنك تجربة عالم من الاتصال بطريقة مريحة في المكتب أو المنزل. مع هذه الشاشة، يمكنك الاستمتاع بشكل مريح بمصادر متعددة للمحتوى في شاشة واحدة. على سبيل المثال: قد ترغب في متابعة الأخبار الحية بالفيديو مع الصوت في نافذة صغيرة أثناء عمالك على أحدث مدوناتك، أو ربما ترغب في تحرير ملف Excel من جهاز Ultrabook، بينما تقوم بتسجيل الدخول إلى شبكة إنترنت محمية خاصة بالشركة للدخول إلى الملفات من جهاز كمبيوتر مكتبي.

٣ كيف يتم تمكين MultiView بقائمة البيانات

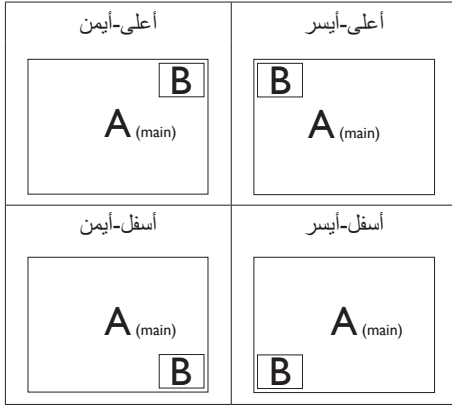
المعروضة على الشاشة (OSD).



١- التبديل إلى اليمين للدخول إلى شاشة قائمة البيانات

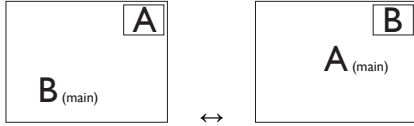
المعروضة على الشاشة (OSD).

٢- قم بالتبديل إلى اليسار أو اليمين لتحديد القائمة الرئيسية [System]، ثم قم بالتبديل إلى الأعلى أو الأسفل

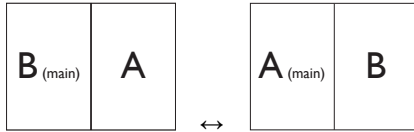


- **Swap (تبديل):** التبديل بين مصدر الصورة الرئيسي ومصدر الصورة الفرعي على الشاشة.

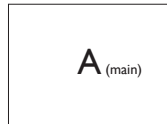
تبديل المصدر A و B في وضع [PIP (صورة في صورة)]:



تبديل المصدر A و B في وضع [PBP (صورة)]:



- **Off (إيقاف التشغيل):** إيقاف وظيفة MultiView.



#### ملاحظة

عندما تقوم بوظيفة **SWAP (تبديل)**، سوف يتم تبديل الفيديو ومصدر الصوت الخاص به في نفس الوقت.

#### ملاحظة

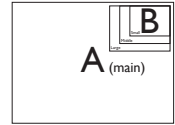
يظهر الشريط الأسود في أعلى وأسفل الشاشة لضبط النسبة الصحيحة للارتفاع إلى العرض في وضع PBP (صورة جانب صورة). إذا كنت تتوقع ظهور الشاشة بالكامل جنبًا إلى جنب فاضبط دقة الأجهزة بدقة تراعي النوافذ المتبقية، وستتمكن من رؤية مشروع شاشة المصدر من جهازين جنبًا إلى جنب دون شروط سوداء. يرجى مراعاة أن الإشارة التناظرية لا تدعم الشاشة بالكامل في وضع صورة جانب صورة.

- دخل صورة داخل صورة (PIP)/صورة بجانب صورة (PBP): توجد عدة منافذ دخل فيديو مختلفة لاختيار مصدر عرض فرعي من بينها: [HDMI 1], [DisplayPort], [USBC], [HDMI 2].

يُرجى الرجوع إلى الجدول الموجود بالأسفل لتوافق مصدر دخل الصوت الرئيسي/الفرعي.

		SUB SOURCE POSSIBILITY (x1)			
MultiView	Inputs	HDMI 1	HDMI 2	DisplayPort	USBC1
MAIN SOURCE (x1)	HDMI 1	•	•	•	•
	HDMI 2	•	•	•	•
	DisplayPort	•	•	•	•
	USBC1	•	•	•	•

- حجم PIP (صورة في صورة): عند تنشيط PIP (صورة في صورة)، هناك ثلاثة أحجام للنافذة الفرعية لتختار منها: [Small (صغير)]، [Middle (متوسط)]، [Large (كبير)].



- **PIP Position (وضع صورة في صورة):** عند تنشيط PIP (صورة في صورة)، هناك أربعة أوضاع للنافذة الفرعية لتختار منها.

## ٣- تحسين جودة الصورة

### ١-٣ SmartImage

#### ١ ما هو؟

توفر SmartImage إعدادات مسبقة تعمل على تحسين عرض أنواع مختلفة من المحتويات، بالإضافة إلى الضبط الديناميكي للسطوع والتباين واللون والحدة في الوقت الحقيقي. سواء كنت تعمل مع تطبيقات النصوص أو تعرض الصور أو تشاهد الفيديو، توفر لك SmartImage من Philips أعلى أداء محسن لعرض الشاشة.

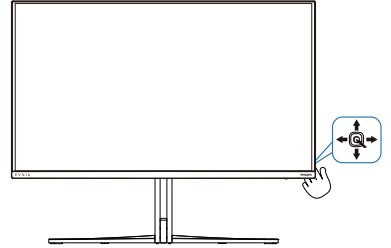
#### ٢ لماذا احتاج إليه؟

ترغب في الحصول على شاشة تقدم لك أفضل عرض لجميع أنواع المحتويات المفضلة لديك، ويقوم برنامج SmartImage بضبط درجة السطوع والتباين واللون والحدة بشكل ديناميكي في الوقت الحقيقي لتحسين تجربة العرض على الشاشة الخاصة بك.

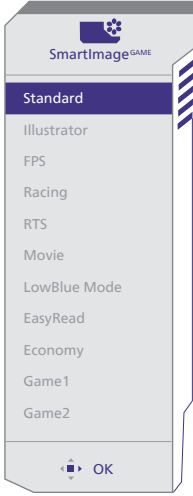
#### ٣ كيف يعمل البرنامج؟

يعتبر SmartImage من تكنولوجيات Philips الحديثة والحصرية التي تقوم بتحليل المحتوى المعروض على شاشتك. واعتمادًا على السيناريو الذي تحدده، يقوم SmartImage بالتحسين الديناميكي لدرجة التباين واللون والتشبع والحدة للصورة من أجل المحتويات المعروضة - كل هذا في الوقت الحقيقي بمجرد الضغط على زر واحد.

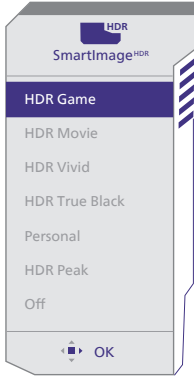
#### ٤ كيف يتم تمكين SmartImage؟



- ١- حرك زر التبديل إلى اليسار لتشغيل SmartImage على شاشة العرض.
  - ٢- التبديل إلى أعلى أو لأسفل لتحديد بين أوضاع smartImage.
  - ٣- ستبقى تعليمات SmartImage معروضة على الشاشة لمدة ٥ ثوانٍ أو يمكنك أيضًا تحريك زر التبديل إلى اليسار للتأكيد.
- توجد العديد من الخيارات: Standard (قياسي) و المصور و FPS و Racing (سباق) و RTS و (أفلام) (Movie) و LowBlue Mode (ضع أزرق منخفض) و EasyRead و Economy (اقتصادي) و Game ١ و Game ٢.



- **Standard (قياسي):** تحسين درجة سطوع النصوص أو تقليلها لزيادة درجة القابلية للقراءة وتقليل إجهاد العين. يعمل هذا الوضع بشكل خاص على تحسين القابلية للقراءة والإنتاجية عند التعامل مع جداول البيانات أو ملفات PDF أو المقالات التي تم مسحها أو أي تطبيقات مكتبية عامة أخرى.
- **المصور:** لتلبية احتياجات المبدعين يتيح هذا الإعداد للمستخدمين تحديد مساحة اللون التي تناسب احتياجاتهم على أفضل وجه.
- **FPS:** لتشغيل ألعاب FPS (تصويب من منظور الشخص الأول). يحسن تفاصيل المستوى الأسود للمظلمة.
- **Racing (سباق):** لتشغيل ألعاب السباق. يوفر استجابة أسرع وتشبعًا أكبر للألوان.
- **RTS:** لتشغيل ألعاب RTS (الاستراتيجية المترامنة)، ويمكن تمييز جزء من اختيار المستخدم للألعاب RTS



(من خلال SmartFrame). يمكن تعديل جودة الصورة للجزء المميز.

- **Movie (أفلام):** السطوح القوي ونقاء الألوان العميق والتباين الديناميكي والحدة الشديدة كلها عوامل تساعد على عرض كافة التفاصيل في المناطق الأكثر إعتامًا من عروض الفيديو وذلك بدون إفساد الألوان في المناطق الساطعة مما يحافظ على القيم الطبيعية الديناميكية لعرض الفيديو المثالي.

#### • **LowBlue Mode (وضع أزرق منخفض):**

- **LowBlue Mode (وضع أزرق منخفض)** لدراسات سهلة مركزة على العين والتي أظهرت أن الأشعة فوق البنفسجية قد تضر بالعين، وكذلك أشعة الضوء الأزرق ذات الطول الموجي القصير التي قد تضر بالعين وتؤثر على الرؤية بمرور الوقت. تم التطوير من أجل الرفاهية، يستخدم إعداد **LowBlue Mode (وضع أزرق منخفض)** من Philips تقنية برمجة ذكية لتقليل الأثر الضار للضوء الأزرق ذي الموجة القصيرة.

- **EasyRead:** يساعد على تحسين قراءة التطبيقات القائمة على النصوص، مثل الكتب الإلكترونية بصيغة PDF. من خلال استخدام طريقة خاصة تزيد من تباين محتوى النص ووضوح حدوده، يتم تحسين العرض لضمان تجربة قراءة خالية من الإجهاد من خلال ضبط سطوح الشاشة وتباينها ودرجة حرارة ألوانها.

- **Economy (الاقتصادي):** من خلال هذا العرض، يتم ضبط السطوح والتباين والإضاءة الخلفية بشكل دقيق للحصول على العرض الذي يناسب التطبيقات المكتبية اليومية بالإضافة إلى توفير استهلاك الطاقة.

- **Game 1:** إعدادات المستخدم المفضلة المحفوظة كـ Game 1.
- **Game 2:** إعدادات المستخدم المفضلة المحفوظة كـ Game 2.

توجد العديد من الخيارات: **HDR Game** (ألعاب النطاق الديناميكي العالي) و **HDR Movie** (أفلام النطاق الديناميكي العالي) و

**HDR Vivid** (HDR حيوي)

و **HDR True Black** (أسود حقيقي) و **Personal** (شخصي) و **HDR Peak** (ذروة النطاق الديناميكي العالي) و **Off** (إيقاف التشغيل).

- **HDR Game (ألعاب النطاق الديناميكي العالي):** إعداد مثالي لتشغيل ألعاب الفيديو. ويفضل توفر ألوان بيضاء أكثر سطوعًا وألوان سوداء أكثر دكنة، يمكنك عرض مشاهد ألعاب مشرقة والكشف عن تفاصيل أكثر وسهولة تحديد موضع الأعداء المختبئين في الأركان المظلمة والظلال.

- **HDR Movie (أفلام النطاق الديناميكي العالي):** إعداد مثالي لمشاهدة أفلام HDR. يوفر تباينًا وسطوعًا أفضل لضمان تجربة مشاهدة أكثر واقعية وجذابًا.

- **HDR حيوي:** يعزز الأحمر والأخضر والأزرق لمربعات نابضة بالحياة.

- **HDR أسود حقيقي:** واجه معيار VESA HDR الأسود الحقيقي.

- **Personal (شخصي):** عدّل الإعدادات المتوفرة في قائمة الصورة بحيث تلائم طابعك الشخصي.

- **HDR Peak (ذروة النطاق الديناميكي العالي):** استمتع بصور رائعة بمستويات وضوح عالية.

- **HDR Peak (ذروة النطاق الديناميكي العالي):** يمكنك توقع ألوان مشرقة بدرجات حدة وجود غير مسبوق، حتى عند مستويات السطوح الأعلى على الإطلاق.

- **Off (إيقاف تشغيل):** عدم التحسين من خلال SmartImage HDR.

#### ⊖ ملاحظة

إيقاف وظيفة **HDR** يرجى التعطيل من جهاز الإدخال ومحتواه.

قد يؤدي عدم اتساق إعدادات **HDR** بين جهاز الإدخال والشاشة إلى صور غير مرضية.

## ١ ما هو؟

هو تكنولوجيا فريدة تقوم بعمل تحليل ديناميكي للمحتوى المعروف، كما تقوم بتحسين التلقائي لنسبة تباين الشاشة للحصول على أعلى معدلات الوضوح والتمتع بالمشاهدة، بالإضافة إلى زيادة الإضاءة الخلفية للحصول على صور أكثر وضوحًا وسطوعًا أو تقليل الإضاءة الخلفية للحصول على عرض أوضح للصور ذات الخلفيات الداكنة.

## ٢ لماذا احتاج إليه؟

أنت ترغب في الحصول على أفضل وضوح للرؤية وأعلى مستوى من الراحة أثناء مشاهدة كل نوع من المحتويات. يتحكم SmartContrast بشكل ديناميكي في التباين، كما يقوم بضبط الإضاءة الخلفية للحصول على صور ألعاب وفيديو واضحة وحيوية وساطعة أو لعرض أكثر وضوحًا للنصوص وقابلية أكبر لقراءة الأعمال المكتوبة. وعن طريق تخفيض استهلاك شاشتك للطاقة، فإنك توفر تكاليف الطاقة وتطيل من عمر شاشتك.

## ٣ كيف يعمل البرنامج؟

عندما تقوم بتنشيط SmartContrast سيقيم بتحليل المحتوى الذي تعرضه في الوقت الحقيقي وذلك لضبط الألوان والتحكم في كثافة الإضاءة الخلفية. ستقوم هذه الوظيفة بتحسين درجة التباين بشكل ديناميكي للحصول على المزيد من الترفيه عند عرض الفيديو أو تشغيل الألعاب.

يمكنك تحديد وضع مساحة الألوان المناسب يدويًا لعرض المحتوى الذي تتشاهده بشكل سليم.

## 1 حدد وضع مساحة اللون المناسب لملاءمة المحتوى الذي تتشاهده:

- ١- اضغط زر  للدخول لقائمة البيانات المعروضة على الشاشة.
- ٢- اضغط على زر  أو  لتحديد القائمة الرئيسية [SmartImage]، ثم اضغط على زر OK.
- ٣- اضغط الزر  أو  لتحديد [Color Space] (مساحة اللون).
- ٤- حدد احد أوضاع اللون.
- ٥- اضغط الزر **OK** (موافق) للتأكيد على اختيارك.

## 2 يوجد خيارات متعددة:

- الأصلي: مجموعة كاملة من الألوان التي يمكن للشاشة عرضها.
- **sRGB**: معظم برامج الكمبيوتر الشخصية والألعاب والإنترنت تصميم الويب.
- **DCI-P3**: جهاز عرض سينمائي (بروجيكتور) رقمي، وبعض الأفلام والألعاب وتطبيقات Apple. التصوير الفوتوغرافي.
- **Adobe RGB**: برامج الجرافيك.

## ⊖ ملاحظة

لوقف تشغيل وظيفة **HDR**؛ يرجى تعطيلها من جهاز الإدخال والمحتوى خاصته.

قد تؤدي إعدادات **HDR** غير المتوافقة بين جهاز الإدخال والشاشة إلى صور غير مرضية.

## ٤- إمداد الطاقة وميزة الطاقة الذكية

يمكنك إمداد جهازك المتوافق بطاقة تصل إلى ٦٥ وات من هذه الشاشة.

### 1 ما هي؟

ميزة الطاقة الذكية هي تقنية مملوكة حصريًا لشركة Philips لتوفير خيارات مرنة لإمداد الطاقة للعديد من الأجهزة. وتفيد هذه التقنية في إعادة شحن أجهزة الكمبيوتر المحمولة عالية الأداء باستخدام كبل واحد فقط.

من خلال ميزة الطاقة الذكية، تتيح الشاشة إمكانية إمداد طاقة تصل إلى ٦٥ وات عبر منفذ USB-C من خلال منفذ USB-C مقارنة بكمية الطاقة المعتادة البالغة ٤٥ وات.

لمنع إتلاف الجهاز، تتيح ميزة الطاقة الذكية وسائل حماية للحد من سحب التيار.

### 3 إمداد الطاقة عبر منفذ USB-C

١- وصل الجهاز بمنفذ USB-C.

٢- شغل ميزة [الطاقة الذكية].

٣- إذا كانت ميزة [الطاقة الذكية] في وضع التشغيل وتم استخدام منفذ USB-C لإمداد الطاقة، فسيتم الحد الأقصى لإمداد الطاقة على قيمة سطوع الشاشة. يمكنك ضبط قيمة السطوع يدويًا لزيادة الطاقة الواصلة من هذه الشاشة.

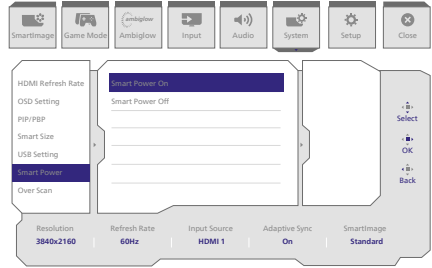
توجد ٢ مستويات لإمداد الطاقة:

إمداد الطاقة من USB-C	قيمة السطوع	
٦٥ وات	٧٥~٠	المستوى ١
٤٥ وات	١٠٠~٧١	المستوى ٢

### ملاحظة

- إذا كانت ميزة [الطاقة الذكية] في وضع التشغيل وكان منفذ موزع تنزيل البيانات (DFP) يستهلك أكثر من ٥ وات، فإمكان منفذ USB-C فقط إمداد طاقة حتى ٤٥ وات.
- إذا كانت ميزة [الطاقة الذكية] في وضع إيقاف التشغيل، فإمكان منفذ USB-C فقط إمداد طاقة حتى ٤٥ وات.

### 2 كيف تمكين ميزة الطاقة الذكية؟



١. بيّل إلى اليمين لدخول شاشة قائمة المعلومات المعروضة على الشاشة (OSD).

٢. بيّل إلى الأعلى أو الأسفل لتحديد القائمة الرئيسية [Setup] (الإعداد)، ثم بيّل إلى اليمين للتأكيد.

٣. بيّل إلى الأعلى أو الأسفل لتشغيل ميزة [Smart Power] (الطاقة الذكية) أو إيقاف تشغيلها.

## ٥- Adaptive Sync



### Adaptive Sync

منذ فترة طويلة وتجربة اللعب على الكمبيوتر تعتبر غير مكتملة بسبب تحديث وحدة معالجة الرسومات (GPU) والشاشات في أوقات غير متناسقة. أحياناً يمكن لوحدة معالجة الرسومات (GPU) عرض عدد كبير من الصور الجديدة أثناء تحديث واحد للشاشة، ومن جهتها تعرض الشاشة أجزاء من كل صورة كصورة واحدة. وهذا ما يُعرف بـ «تمزق الصورة». يمكن للاعبين إصلاح مشكلة تمزق الصورة بفضل ميزة «v-sync»، إلا أنه بإمكان الصورة أن تصبح منقطعة نظراً إلى أن وحدة معالجة الرسومات (GPU) تنتظر جهاز العرض ليستدعي التحديث قبل إرسال صور جديدة.

يتم أيضاً خفض استجابة إدخال الماوس وإجمالي الأطارات بالثانية بواسطة v-sync. تلغي تقنية AMD Adaptive Sync كل هذه المشاكل عبر السماح لوحدة معالجة الرسومات (GPU) بتحديث جهاز العرض ما إن تجهز صورة جديدة. هذا الأمر يسمح للاعبين بالاستمتاع بتجربة ألعاب سلسة وسريعة الاستجابة وخالية من التمزق.

يلي ذلك بطاقة رسومات متوافقة.

نظام التشغيل

Window.s ١٠/١١

البطاقة الرسومية: R٩ ٣٠٠/٢٩٠ Series و R٧ ٢٦٠ Series

- Series ٣٠٠ AMD Radeon R٩
- Fury X AMD Radeon R٩
- ٣٦٠ AMD Radeon R٩
- ٣٦٠ AMD Radeon R٧
- ٢٩٥X٢ AMD Radeon R٩
- ٢٩٠X AMD Radeon R٩
- ٢٩٠ AMD Radeon R٩
- AMD Radeon R٩ ٢٨٥
- ٢٦٠X AMD Radeon R٧
- ٢٦٠ AMD Radeon R٧

■ كمبيوتر سطح المكتب A-Series بمعالج وواجهات برمجية متنقلة

- ٧٨٩٠K-AMD A١٠
- ٧٨٧٠K-AMD A١٠
- ٧٨٥٠K-AMD A١٠
- ٧٨٠٠-AMD A١٠
- ٧٧٠٠K-AMD A١٠
- ٧٦٧٠K-AMD A٨
- ٧٦٥٠K-AMD A٨
- ٧٦٠٠-AMD A٨
- ٧١٠٠٠K-AMD A٦
- XT ٦٥٠٠ AMD RX
- XT ٦٦٠٠ AMD RX
- XT ٦٧٠٠ AMD RX
- XT ٦٧٥٠ AMD RX
- ٦٨٠٠ AMD RX
- XT ٦٨٠٠ AMD RX
- XT ٦٩٠٠ AMD RX

# NVIDIA® G-SYNC® -٦ (٣٢M٢N٨٩٠٠P)



عند تشغيل ألعاب قوية بمعدلات تحديث عالية، قد يظهر تقطيع الشاشة بدون تحقيق مزامنة مثلى لبطاقة الرسومات. معتمد كمنتج متوافق مع NVIDIA® G-SYNC، ويؤدي معدل التحديث المتغير (VRR) إلى تقليل تقطيع الشاشة ومزامنة معدل تحديث شاشتك مع خرج بطاقة الرسومات التي تستخدمها للاستمتاع بتجربة ألعاب سلسلة وانسيابية. تظهر المشاهد في حينها لحظة بلحظة، وتبدو المحتويات أكثر حدة ووضوحًا، ويصبح تشغيل الألعاب سلسًا مما يمنحك تجربة مرئية مذهلة وتوفيقًا كبيرًا على المنافسين.

## ملاحظة

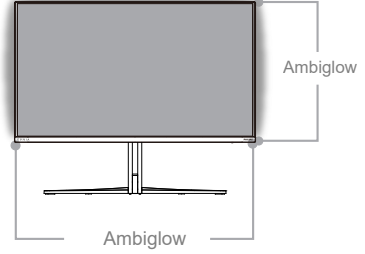
- لضمان أفضل أداء للخروج، يرجى التأكد دائمًا من قدرة بطاقة الرسومات التي تستخدمها على الوصول إلى درجة الدقة القصوى ومعدل التحديث الأقصى لهذه الشاشة من Philips.
- واجهة دعم NVIDIA® G-SYNC: DisplayPort.
- تأكد من استخدام بطاقة رسومات تدعم NVIDIA® G-SYNC.
- تأكد من تحديث برنامج تشغيل NVIDIA® G-SYNC إلى أحدث إصدار؛ اطع على مزيد من المعلومات في موقع NVIDIA على الويب: <https://www.nvidia.com/>.
- حقوق الطبع والنشر © عام ٢٠١٩ لشركة NVIDIA. شعار NVIDIA و NVIDIA G-SYNC علامتان تجاريتان و/أو علامتان تجاريتان مسجلتان لشركة NVIDIA Corporation في الولايات المتحدة وبلدان أخرى.

## ٧- Ambiglow

### 3 كيفية تمكين شاشة Ambiglow؟

يمكن الوصول إلى الوظيفة Ambiglow من خلال قائمة المعلومات المعروضة على الشاشة. لتمكينها، اتبع الخطوات التالية:

- 1- حرّك عصا التحكم إلى اليمين لفتح قائمة المعلومات المعروضة على الشاشة وانتقل إلى القسم Ambiglow.
- 2- شغّل Ambiglow واختر من بين المؤثرات الضوئية المتعددة (الإعداد الافتراضي: إيقاف تشغيل Ambiglow).
- 3- اضغط عصا التحكم إلى اليمين مجددًا لتأكيد الخيار الذي حددته.



### 1 ما هي طبيعة المنتج؟

تضيف شاشة Ambiglow بُعدًا جديدًا لتجربة المشاهدة لديك. يضبط دائمًا معالج شاشة Ambiglow المبتكر اللون الإجمالي ودرجة سطوع الضوء ليتوافقا مع الصورة المعروضة على الشاشة. تتيح خيارات المستخدم، مثل: mode Auto (الوضع التلقائي)، وإعدادات السطوع الثلاثية الخطوات ضبط المحيط على السطح الحائطي الذي تحبه والمتاح سواء كنت تشغّل ألعابًا أو تشاهد أفلامًا. تقدم لك شاشة Ambiglow من Philips تجربة مشاهدة رائعة وفريدة من نوعها.

### 2 كيف تعمل الشاشة؟

يوصى بتعتيم الإضاءة بالغرفة للحصول على أقصى حد من التأثير. تأكد من أن شاشة Ambiglow مضبوطة على وضع "on" ("تشغيل"). ابدأ تشغيل فيلم أو لعبة من على حاسوبك. ستبدأ الشاشة بالتفاعل مع الألوان الملائمة لخلق تأثير الهالة وتحقيق توافق كلي للصورة على الشاشة. كما يمكنك يدويًا تحديد وضع Bright (ساطع)، Brighter (أسطع)، Brightest (الأسطع) أو وضع إيقاف تشغيل وظيفة ambiglow حسبما تفضل مما يساعد على تقليل إجهاد العين بفعل النظر إلى الشاشة لفترات طويلة.

## HDR -٨

إعدادات HDR في نظام Windows ١١/١٠  
الخطوات

١- انقر بزر الماوس الأيمن على سطح المكتب، وادخل إعدادات العرض

٢- حدد العرض/الشاشة

٣- اضبط الدقة على ٢٥٦٠ x ٢١٦٠

٤- اضبط «HDR و WCG» على وضع التشغيل

٥- اضبط السطوع لمحتوى SDR

### ملاحظة

يجب تثبيت إصدار Windows ١٠/١١؛ احرص دائماً على الترقية إلى أحدث إصدار.

استخدم الرابط أدناه للاطلاع على مزيد من المعلومات من موقع الويب الرسمي لشركة Microsoft.

<https://support.microsoft.com/en-au/hdr-advanced--١٠--windows/٤٠٤٠٢٦٢/help/color-settings>

Settings  
Windows HD Colour settings

Stream HDR video Yes  
Use HDR Yes  
Use WCG apps Yes

Use HDR  
 On

Stream HDR Video  
 On

This display can play streaming HDR video when available. For best results, play HDR videos full screen.

[Learn more](#)

The preview video below shows you what video will look like with your current video settings. Move this window to the display you're adjusting to get an accurate preview.

HDR/SDR brightness balance **STEP 5**  
Move this window to the display that you're adjusting. Then adjust the brightness balance between the two images.

On external HDR displays, this setting affects the brightness of standard dynamic range (SDR) content relative to high dynamic range (HDR) content.

### ملاحظة

إيقاف وظيفة HDR يرجى التعطيل من جهاز الإدخال ومحتواه قد يؤدي عدم اتساق إعدادات HDR بين جهاز الإدخال والشاشة إلى صور غير مرضية.

Settings  
Display

Rearrange your displays  
Select a display below to change the settings for it. Press and hold on a display, then drag to rearrange it.

Colour

Bright light  
 On  
Bright light settings

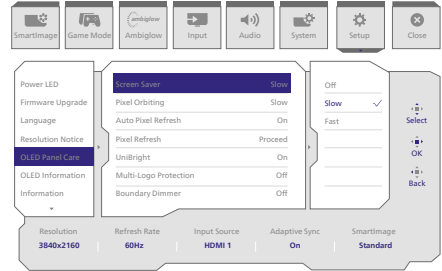
Windows HD Colour **STEP 4**  
Just a lighter and more vibrant picture for videos, games and apps that support it.  
Windows HD Colour settings  
Use HDR:  
 On

Scale and layout  
Change the size of text, apps and other items.  
125% (Recommended)  
Advanced scaling settings

Display resolution **STEP 3**  
3840 x 2880 (Recommended)  
Display orientation  
Landscape

## ٩- صيانة الشاشة

مع اتباع مواصفات شاشات QD OLED، هناك آليات تلقائية تستخدم لحماية الشاشة وتقليل التصاق الصور؛ الأمر الذي يتطلب فرصة للقيام بعملية التنشيط. ويمكن ضبط إعدادات الآلية هذه في قائمة (OSD) On-Screen Display أسفل "العناية بلوحة QD OLED".



### • حافظ الشاشة

عند اكتشاف عرض صورة ثابتة لمدة زمنية محددة، تقوم وظيفة حافظ الشاشة بتخفيف سطوع الشاشة لحماية اللوحة من ظاهرة التصاق الصور، والتي قد تؤدي إلى احتراق الشاشة. وفي المقابل، عند اكتشاف حركة في الصورة، تستعيد الشاشة مستوى السطوع السابق لحالة التشغيل. الإعداد الافتراضي لو وظيفة حافظ الشاشة مضبوط على السرعة البطيئة، ويمكن تغييره إلى السرعة السريعة عند الحاجة.

### • إزاحة البكسلات

تعمل ميزة إزاحة البكسلات على تحريك الصورة بمقدار يضع بكسلات على فترات منتظمة لتجنب احتمال حدوث التصاق للصور. في الظروف العادية، يكون هذا التأثير غير ملحوظ. الإعداد الافتراضي لميزة إزاحة البكسلات هو الوضع البطيء، ويمكنك اختيار الوضع العادي أو السريع لضبط تكرار عملية الإزاحة. يُوصى بشدة بإبقاء ميزة إزاحة البكسلات مفعلة دائماً لحماية الشاشة ومنع تعرضها للاحتراق.

### • تحديث البكسل:

تساعد ميزة تحديث البكسل في منع ظاهرة الاحتراق على الشاشة. فعندما يصل الاستخدام التراكمي إلى ٢٤ ساعة، تقوم الشاشة بالتحديث تلقائياً. كما تظهر رسائل تحذيرية مع عد تنازلي قبل بلوغ حد الـ ٢٤ ساعة، يليها تنفيذ عملية التحديث تلقائياً. ولا يمكن تخطي تحديث البكسل، إذ يُعد ميزة ضرورية لضمان العناية السليمة بشاشتك.

عند تفعيل تحديث البكسل، تنتقل الشاشة إلى وضع الاستعداد ريثما تكتمل العملية، بينما يومض مؤشر LED بشكل متقطع. وبمجرد انتهاء تحديث البكسل، يتوقف المؤشر عن الوميض وتعود الشاشة إلى عملها الطبيعي. وتجدر الإشارة إلى أنه إذا ظلت الشاشة في وضع الاستعداد لأكثر من ١٥ دقيقة، أو إذا قام المستخدم بإيقاف تشغيلها (مع تجاوز الاستخدام التراكمي لـ ١٦ ساعة)، فسيتم تشغيل تحديث البكسل تلقائياً. ويساهم ذلك في الحفاظ على الأداء الأمثل للعرض وتقليل ظاهرة احتباس الصورة.

توجد تنكيرات بتحديث البكسل التلقائي ضمن قائمة العرض على الشاشة (OSD) (الإعداد الافتراضي: تشغيل). وقبل بلوغ حد الاستخدام البالغ ٢٤ ساعة للشاشة، تظهر عدة رسائل تحذيرية مصحوبة بعد تنازلي. وعند انتهاء العد التنازلي، تنفذ الشاشة عملية تحديث البكسل.

This message is to notify you that Pixel Refresh will begin in 10 minutes: it is mandatory for proper care of your panel and cannot be skipped.

The Pixel Refresh process will take a few minutes to complete and will be indicated by a blinking power LED light.

Do not unplug the power cable while this process is underway.

#### • حماية الشعارات المتعددة

عند اكتشاف عدة شعارات ثابتة على الشاشة يُقترح تشغيل الحماية الشعارات المتعددة، مما يؤدي إلى تعقيم الشاشة لحماية اللوحة من التصاق الصورة في الأماكن التي يتم اكتشاف الشعارات فيها.



**Multi-Logo  
Detected**

#### • تعقيم الحدود

بالنسبة لنسب العرض إلى الارتفاع الخاصة التي بها منطقة سوداء في إطار الشاشة أو شاشة مقسمة، يمكن لخاصية تعقيم الحدود اكتشاف سطوع مناطق معينة وتعقيمها تلقائيًا مع اختلاف كبير في مستويات السطوع.



## Black Letter Detected

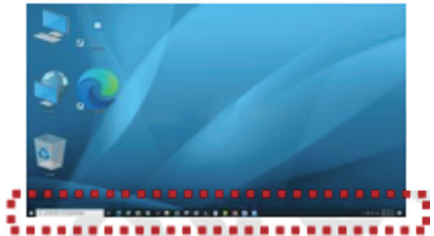


## Black Pillar Detected



- تعتيم شريط المهام

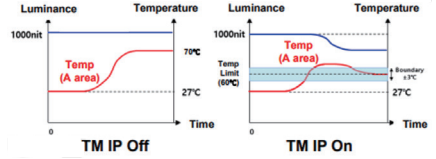
تعمل تقنية "تعتيم شريط المهام" على تقليل سطوع منطقة شريط المهام على الشاشة. لن تلاحظ أي تغييرات في السطوع في مناطق أخرى غير شريط المهام.



## Taskbar Detected

- الحماية الحرارية

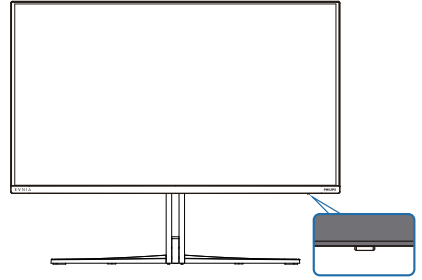
عندما تزيد درجة حرارة الشاشة عن 60 درجة مئوية تقوم خاصية "الحماية الحرارية" بتعتيم سطوع الشاشة تلقائيًا لضمان تبديد الحرارة بشكل صحيح. يوصى بتشغيل الخاصية على الشاشة.



### ملاحظة

يُرجى ملاحظة أنه إذا وصلت درجة الحرارة داخل هيكل الشاشة إلى درجة حرارة تزيد عن ٤٥ درجة مئوية، فلا يمكن تنشيط ميزة تنشيط البكسل أو تحديث اللوحة.

### مؤشر LED



يرجى الرجوع إلى الجدول أدناه للتحقق من الحالات المختلفة لمؤشرات LED.

العناصر	مؤشر LED الخاص بالطاقة
تحديث البكسلات	أبيض (وميض سريع)
تم اكتشاف خطأ في اللوحة	كهرماني (ثابت)
تشغيل الجهاز	أبيض (ثابت)
وضع الاستعداد	إضاءة متدرجة (تنفسية)
إيقاف تشغيل الجهاز	بدون لون أو ضوء

## ١٠- تصاميم للحماية من متلازمة النظر إلى الكمبيوتر (CVS)

صُممت شاشة Philips للحماية من إجهاد العينين الناتج من الجلوس أمام الكمبيوتر لفترات زمنية ممتدة.

اتبع التعليمات التالية واستخدم شاشة Philips لتقليل الإرهاق وفعالية الوصول بإنتاجية العمل إلى الذروة.

1. إضاءة البيئة المناسبة:
  - اضبط إضاءة البيئة على إعداد مماثل لدرجة سطوع الشاشة، وتجنب إضاءة الفلوريسنت والأسطح التي لا تعكس أكبر قدر من الضوء.
  - اضبط السطوع والتباين على درجة مناسبة.
  - عادات العمل الجيدة:
    - قد يؤدي الإفراط في استخدام الشاشة إلى تعب العينين؛ لذا، تُفضل الاستراحات القصيرة الأكثر تكرارًا على الاستراحات الطويلة الأقل تكرارًا؛ على سبيل المثال: يُرجح أن تكون الاستراحة لمدة من ٥ إلى ١٠ دقائق بعد استخدام الشاشة من ٥٠ إلى ٦٠ دقيقة متواصلة أفضل من الاستراحة ١٥ دقيقة كل ساعتين.
    - انظر إلى أشياء على مسافات متباينة بعد التركيز مدة طويلة في الشاشة.
    - أغلق العينين وقبّهما برفق للاسترخاء.
    - كرر الرمش بالعينين إراديًا أثناء العمل.
    - انظر إلى أشياء على مسافات متباينة بعد مدد الرقبة برفق وأمل الرأس للأمام وللخلف وعلى الجانبين لتخفيف الألم.

### 2. الوضعية المثالية للعمل

انظر إلى أشياء على مسافات متباينة بعد اضبط وضعية الشاشة على ارتفاع وزاوية مناسبين لطولك.

### 3. اختر شاشة Philips المريحة للعينين.

انظر إلى أشياء على مسافات متباينة بعد الشاشة المضادة للوهج: تتمتع الشاشة المضادة للوهج بالقدرة على الحد بكفاءة من الانعكاسات المزعجة والمشتتة للانتباه التي تتسبب في إجهاد العينين.

انظر إلى أشياء على مسافات متباينة بعد تصاميم بتقنية منع الارتعاش لتنظيم السطوع وتقليل الارتعاش للاستمتاع بمزيد من الراحة أثناء المشاهدة.

انظر إلى أشياء على مسافات متباينة بعد وضع خفض الضوء الأزرق: قد يتسبب الضوء الأزرق في إجهاد العينين، ومن هنا تأتي أهمية وضع خفض الضوء الأزرق "LowBlue" من Philips الذي يتيح لك تعيين مستويات مختلفة لترشيح الضوء الأزرق للاستجابة لمواقف العمل المتنوعة.

انظر إلى أشياء على مسافات متباينة بعد وضع القراءة السهلة "EasyRead" يضمن تجربة قراءة شبيهة بقراءة الوسائط الورقية ويوفر مشاهدة أكثر راحة أثناء التعامل مع الوثائق الطويلة على الشاشة.

## ١١ - المواصفات الفنية

الصور/العرض	
نوع لوحة الشاشة	QD OLED
حجم اللوحة	٣١,٥ بوصة (٨٠ سم)
النسبة الباعية	٩:١٦
عرض البكسل	٠,١٨١٤ مم (أفقي) × ٠,١٨١٤ مم (رأسي)
نسبة التباين (نموجية)	١٥٠٠٠٠:١
الدقة الموصى بها	٣٨٤٠ × ٢١٦٠ @ ٦٠ Hz
الدقة القصوى	٣٨٤٠ × ٢١٦٠ @ ٢٤٠ Hz
زاوية العرض	١٧٨ درجة (أفقي) / ١٧٨ درجة (عمودي) عند نسبة التركيز < ١٠٠٠٠ (نموجي)
تحسين الصورة	Smartimage Game/Smartimage HDR
معدل التجديد الرأسي	48 Hz - 240 Hz
التردد الأفقي	30 KHz - 510 KHz
sRGB	نعم
وميض حر	نعم
وضع أزرق منخفض	نعم
ألوان العرض	١,٠٧ B (١٠ bits)
Adaptive Sync	نعم
G-Sync	نعم (32M2N8900P)
EasyRead	نعم
دلنا E	نعم
HDR	ميزة DisplayHDR™ أسود حقيقي ٤٠٠ المعتمدة من VESA
Ambiglow	نعم
تحديث للبرنامج الثابت عبر الأثير	نعم
الاتصال	
إشارة الإدخال	HDMI و DisplayPort و USB-C1 (عضو DP Alt)
الموصلات	١ x USB-C١ (المنبع, HDCP ١,٤, HDCP ٢,٣) ١ x USB-C٢ (downstream) ٢ x HDMI ٢,١ (HDCP ١,٤, HDCP ٢,٣) ١ x DisplayPort ٢,١ (HDCP ١,٤, HDCP ٢,٣) ١ منافذ إخراج الصوت ١ x USB-B (المنبع) ٢ x USB-A (downstream with x١ fast charge BC ١,٢)
إشارة الإدخال	مزامنة منفصلة
USB	
USB منافذ	١ x USB UP (المنبع) ١ x USB-C١ (المنبع, up to ٦٥ W, وضع DP Alt) ١ x USB-C٢ (downstream) ٢ x USB-A (١ x fast charge B.C downstream with x١ ١,٢)
توصيل الطاقة	USB-C١: USB PD version ٣,٠ up to ٦٥W (٣A/١٧V, ٣A/٥V, ٣A/٩V) USB-C٢: مصدر الإمداد بالطاقة يصل إلى ١٥ واط (٣A/٥V) USB-A: ١ x fast charge B.C (١,٢) up to ٧,٥W (١,٥A/٥V)
USB فائقة السرعة	USB: USB-C/USB-A: ٣,٢ Gen ١, ٥ Gbps

الملاءمة	
سماعة مدمجة	٥ واط x ٢
مشاهدة متعددة	وضع صورة في صورة/صورة بصورة، جهازين x٢
لغات البيانات المعروضة على الشاشة (OSD)	الإنجليزية والألمانية والإسبانية واليونانية والفرنسية والإيطالية والمجرية والهولندية والبرتغالية والبرغالية البرازيلية، والبولندية والروسية والسويدية والفنلندية والتركية والتشيكية، والأوكرانية، والصينية المبسطة، والصينية التقليدية الصينية واليابانية والكورية
مميزات الملاءمة الأخرى	تثبيت VESA (١٠٠ x ١٠٠ مم)، قفل Kensington
توافق التوصيل والتشغيل	Mac OSX ، Windows ١٠/١١، sRGB ، DDC/CI
الحامل	
الميل	٥- / ٢٠+ درجة
الدوران حول المحور	٣٠- / ٣٠+ درجة
ضبط الارتفاع	١٣٠ مم

الطاقة			
استهلاك الطاقة	الجهد الكهربائي لإدخال التيار المتردد عند ١٠٠ فولت تيار متردد، ٦٠ هرتز	الجهد الكهربائي لإدخال التيار المتردد عند ١١٥ فولت تيار متردد، ٦٠ هرتز	الجهد الكهربائي لإدخال التيار المتردد عند ٢٣٠ فولت تيار متردد، ٥٠ هرتز
التشغيل العادي	١٣٦,٧ وات (النموذجي)	١٣٥,٣ وات (النموذجي)	١٣١,٨ وات (النموذجي)
السكون (وضع الاستعداد)	٠,٥ وات	٠,٥ وات	٠,٥ وات
وضع إيقاف التشغيل	٠,٣ وات	٠,٣ وات	٠,٣ وات
الانبعاث الحراري*	الجهد الكهربائي لإدخال التيار المتردد عند ١٠٠ فولت تيار متردد، ٦٠ هرتز	الجهد الكهربائي لإدخال التيار المتردد عند ١١٥ فولت تيار متردد، ٦٠ هرتز	الجهد الكهربائي لإدخال التيار المتردد عند ٢٣٠ فولت تيار متردد، ٥٠ هرتز
التشغيل العادي	٤٦٦,٥٥ وحدة حرارية / الساعة (النموذجي)	٤٦١,٧٧ وحدة حرارية / الساعة (النموذجي)	٤٤٩,٨٣ وحدة حرارية / الساعة (النموذجي)
السكون (وضع الاستعداد)	١,٧١ وحدة حرارية / الساعة	١,٧١ وحدة حرارية / الساعة	١,٧١ وحدة حرارية / الساعة
وضع إيقاف التشغيل	١,٠٢ وحدة حرارية / الساعة	١,٠٢ وحدة حرارية / الساعة	١,٠٢ وحدة حرارية / الساعة
مؤشر مصباح التشغيل	وضع التشغيل: أبيض، وضع الاستعداد/السكون: أبيض (وميض)		
مصدر الطاقة	مدمج، ١٠٠-٢٤٠ فولت تيار متردد، ٦٠/٥٠ هرتز		

الأبعاد	
المنتج بالحامل	٧١٧ x ٥٧٢ x ٣١١ مم
(العرض x الارتفاع x البعد)	
المنتج بدون الحامل	٧١٧ x ٤١٩ x ٧٠ مم
(العرض x الارتفاع x البعد)	
المنتج مع التغليف	٨٤٠ x ٥١٠ x ١٦٠ مم
(العرض x الارتفاع x البعد)	

الوزن	
المنتج بالحامل	٩,٤٨ كجم
المنتج بدون الحامل	٨,٠٩ كجم
المنتج مع التغليف	١٠,١٧ كجم

ظروف التشغيل	
نطاق درجات الحرارة (التشغيل)	من ٠ درجة مئوية إلى ٤٠ درجة مئوية
الرطوبة النسبية (التشغيل)	٢٠٪ إلى ٨٠٪
الضغط الجوي (التشغيل)	٧٠٠ حتى ١٠٦٠ مائة باسكال

الإرتفاع (التشغيل)	٥٠٠٠ م (١٦٤٠٤ قدم) ~
نطاق درجات الحرارة (بدون تشغيل)	٢٠- درجة مئوية إلى ٦٠ درجة مئوية
الرطوبة النسبية (بدون تشغيل)	١٠٪ إلى ٩٠٪
الضغط الجوي (بدون تشغيل)	٥٠٠ حتى ١٠٦٠ مائة باسكال
الإرتفاع (بدون تشغيل)	١٢١٩٢ م (٤٠٠٠٠ قدم) ~
<b>الظروف البيئية والطاقة</b>	
تقييد المواد الخطرة	نعم
التغليف	١٠٠٪ قابل لإعادة التدوير
المواد الخاصة	مبيت خال تمامًا من بولي فينيل الكلوريد (PVC) ومثبتات اللهب البرومية (BFR)
<b>الحاوية</b>	
اللون	أبيض
التشطيب	الملمس

١ لمزيد من المعلومات، يرجى الرجوع إلى الفصل ١١-١ في تنسيق دخل العرض.  
بكسل نشط: ٣٨٤٠ (أفقي) X ٢١٦٠ (رأسي).

عدد البكسل الإجمالي:  
٣٨٥٦ (أفقي) X ٢١٧٦ (رأسي)، ٨ بكسل إضافية على كل جانب، وتوفير مساحة لدوران البكسل.

٢ يوفر منفذ USB-C (USB-C1) البيانات ونقل مقاطع الفيديو وإمداد طاقة ٦٥ وات حسب الجهاز.

تشتمل الشاشة Philips 32M2N8900P/32M2N8900X على منفذ USB-C (USB-C1) بميزة إمداد الطاقة Power Delivery 3.0 لدعم خرج طاقة قصوى حتى ٦٥ وات. لتحقيق هذه الوظيفة، يجب استخدام كبل USB-C PD 3.0 لدواعي السلامة، يجب توصيل منفذ USB-C بجهاز يلبي المعايير الموصوفة من Philips ويتمتع بالقدرة على تلقي الشحن بقدرة ٦٥ وات في نطاق الطاقة الموسع (EPR) من خلال إمداد الطاقة عبر USB. لمزيد من المعلومات، يرجى الرجوع إلى ورقة البيانات الفنية على [www.philips.com/support](http://www.philips.com/support).

#### ملاحظة

١- تخضع هذه البيانات للتغير دون إشعار مسبق. انتقل إلى [www.philips.com/support](http://www.philips.com/support) لتنزيل أحدث إصدار من الكتيب.

٢- لتحديث البرنامج الثابت الخاص بالشاشة لأحدث إصدار؛ يرجى تنزيل برنامج Evnia Precision Center من خلال موقع ويب Philips. من الضروري الاتصال بشبكة عند تحديث البرنامج الثابت على الأثير عبر Evnia Precision Center (OTA).

التردد العمودي (هرتز)	الدقة	التردد الأفقي (كيلو هرتز)
70.09	720 x 400	31.47
59.94	640 x 480	31.47
66.67	640 x 480	35.00
72.81	640 x 480	37.86
75.00	640 x 480	37.50
60.32	800 x 600	37.88
75.00	800 x 600	46.88
60.00	1024 x 768	48.36
75.03	1024 x 768	60.02
59.86	1280x 720	44.77
60.02	1280 x 1024	63.89
75.03	1280 x 1024	79.98
60.00	1920 x 1080	67.50
120.00	1920 x 1080	135.00
59.98	1920 x 2160 (PBP)	133.29
120.00	2560 x 1440	183.00
60.00	3840 x 2160	135.00
120.00	3840 x 2160	266.65
144.00	3840 x 2160	319.97
165.15	3840 x 2160	366.63
240.00	3840 x 2160	533.27

### ملاحظة

تجدر الإشارة إلى أن شاشة العرض تعمل بشكل أفضل عند استخدام الدقة الأصلية التي تبلغ 3840 x 2160 بسرعة . للحصول على أفضل جودة عرض، يُرجى اتباع هذه الدقة الموصى بها.

لضمان العرض بأفضل أداء، يرجى التأكد دائمًا من قدرة بطاقة الرسومات التي تستخدمها على الوصول إلى درجة الدقة القصوى ومعدل التحديث الأقصى لهذه الشاشة من Philips.

	444/RGB	444/RGB	444/RGB	
	(HDMI2.1)	(DP2.1)	USBC@USB3.2	USBC@USB2.0
3840 x 2160 @240Hz, 10bits	OK	OK	OK	OK
3840 x 2160 @240Hz, 8bits	OK	OK	OK	OK
Minimum:1920 x 1080 @ 60Hz	OK	OK	OK	OK

### ملاحظة

لكي تعمل الشاشة بشكل سليم، يجب أن تدعم بطاقة رسومات الكمبيوتر ما يلي: منفذ HDMI ٢,١ بتقنية FRL (رابط المعدل الثابت) بنطاق ترددي حتى ٤٨ جيجابت في الثانية، ومنفذ DisplayPort ٢,١ بتقنية ضغط البيانات أثناء البث (DSC). تعتمد دقة العرض ومعدل التحديث أيضًا على إمكانيات بطاقة الرسومات للكمبيوتر.

## ١٢ - إدارة الطاقة

إذا كان لديك بطاقة عرض مثبتة أو برنامج مثبت على الكمبيوتر متوافق مع المعيار VESA DPM، فيمكن أن تقلل الشاشة تلقائيًا من استهلاكها للطاقة عند التوقف عن الاستخدام. في حالة اكتشاف إدخال بواسطة لوحة المفاتيح أو الماوس أو أي جهاز إدخال آخر، سيتم "تنشيط" الشاشة بشكل تلقائي. يوضح الجدول التالي استهلاك الطاقة والإشارات الخاصة بميزة التوفير التلقائي للطاقة:

تعريف إدارة الطاقة					
لون الإضاءة	الطاقة المستخدمة	المزامنة الرأسية	المزامنة الأفقية	الفيديو	وضع VESA
أبيض	١٣٥,٣ وات (نوع) ٣١٦,٠ وات (بحد أقصى)	نعم	نعم	تشغيل	تنشيط
أبيض (وميض)	٠,٥ واط	لا	لا	إيقاف التشغيل	السكون (وضع الاستعداد)
إيقاف التشغيل	٠,٣ واط	-	-	إيقاف التشغيل	وضع إيقاف التشغيل

ويتم استخدام الخطوات التالية لقياس استهلاك الطاقة لهذه الشاشة.

- الدقة الطبيعية: ٣٨٤٠ x ٢١٦٠
- التباين: ٥٠٪
- السطوع: ٨٠٪
- حرارة اللون: ٦٥٠٠k مع نمط أبيض كامل

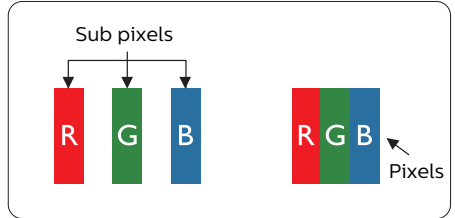
### ملاحظة

تخضع هذه البيانات للتغير دون إشعار مسبق.

## ١٣- خدمة العملاء والضمان

### ١٣-١ نهج عيوب البكسل في الشاشات المسطحة Philips من

تسعى Philips جاهدة إلى تقديم منتجات بأعلى جودة. وتستخدم الشركة مجموعة من أفضل عمليات التصنيع المتقدمة في الصناعة كما تطبق مراقبة صارمة للجودة. مع ذلك، في بعض الأحيان لا يمكن تجنب عيوب البكسل أو البكسل الفرعي في لوحات TFT المستخدمة في الشاشات المسطحة. ولا يمكن لأي مصنع ضمان أن كافة اللوحات ستكون خالية من عيوب البكسل، إلا أن شركة Philips توفر ضمانًا بشأن إصلاح أو استبدال أية شاشة بها عدد غير مقبول من العيوب بموجب الضمان. يوضح هذا الإشعار الأنواع المختلفة من عيوب البكسل ويحدد مستويات العيوب المقبولة لكل نوع. ولكي يستوفي هذا المنتج معايير الأهلية للإصلاح أو الاستبدال بموجب الضمان، يجب أن يتجاوز عدد عيوب البكسل على لوحة TFT هذه المستويات المقبولة. على سبيل المثال، لا تعتبر النسبة الأقل من ٤.٠٠٠٠٪ من البكسل الفرعي على الشاشة عيبًا. علاوة على ذلك، تضع Philips معايير جودة أعلى لأنواع معينة أو مجموعات معينة من عيوب البكسل والتي يمكن ملاحظتها أكثر من عيوب أخرى. يُعتبر هذا النهج صالحًا على مستوى العالم.



#### وحدات البكسل والبكسل الفرعي

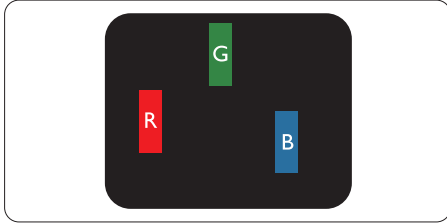
تتألف وحدة البكسل أو عنصر الصورة من ثلاث وحدات بكسل فرعية من الألوان الأساسية الأحمر والأخضر والأزرق. وتتكون الصورة الواحدة من عدد من وحدات البكسل. عند إضاءة كافة وحدات البكسل الفرعية لوحدة بكسل، تظهر وحدات البكسل الثلاث الفرعية الملونة معًا كوحدة بكسل واحدة بيضاء. وعندما تكون جميعها معتمدة، تظهر وحدات البكسل الثلاث الفرعية الملونة معًا كوحدة بكسل واحدة سوداء. أما التوليفات الأخرى من وحدات البكسل الفرعية المضئية والمعتمدة فتظهر كوحدات بكسل فردية لألوان أخرى.

#### أنواع عيوب البكسل

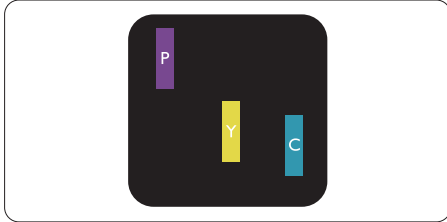
تظهر عيوب البكسل والبكسل الفرعي بأشكال مختلفة على الشاشة. وهناك فئتان من عيوب البكسل وأنواع عديدة من عيوب البكسل الفرعي بكل فئة.

#### عيوب النقطة الساطعة

تظهر عيوب النقطة الساطعة على هيئة وحدات بكسل أو وحدات بكسل فرعية مضئية بصفة دائمة أو "قيد التشغيل". بعبارة أخرى، تكون النقطة الساطعة عبارة عن وحدة بكسل فرعية مضئية على الشاشة عند عرض نموذج معتم. هناك ثلاثة أنواع من عيوب النقطة الساطعة.



إضاءة وحدة بكسل فرعية باللون الأحمر أو الأخضر أو الأزرق.



إضاءة وحدتي بكسل فرعيتين متجاورتين:

- أحمر + أزرق = بنفسجي
- أحمر + أخضر = أصفر
- أخضر + أزرق = كايان (أزرق فاتح)



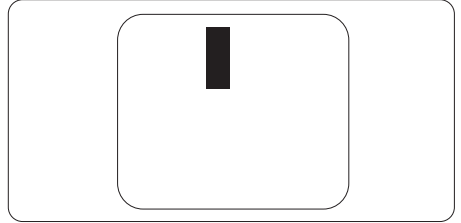
إضاءة ثلاث وحدات بكسل فرعية متجاورة (وحدة بكسل واحدة بيضاء).

## ⊖ ملاحظة

يجب أن يكون سطوع النقطة الساطعة الحمراء أو الزرقاء زائدًا عن ٥٠٪ من النقاط المجاورة بينما يجب أن يكون سطوع النقطة الساطعة الخضراء زائدًا عن ٣٠ في المائة من النقاط المجاورة.

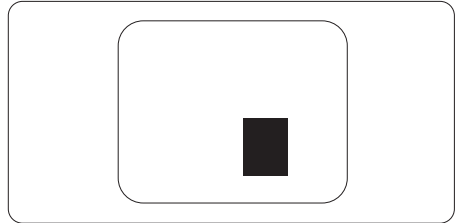
### عيوب النقطة المعتمة

تظهر عيوب النقطة المعتمة على هيئة وحدات بكسل أو وحدات بكسل فرعية معتمة بصفة دائمة أو "متوقفة عن التشغيل". بعبارة أخرى، تكون النقطة المعتمة بمثابة وحدة بكسل فرعية منطفئة على الشاشة عند عرض نموذج فاتح. وهذه هي عيوب النقطة المعتمة.



### تقارب عيوب البكسل

نظرًا لأن عيوب البكسل والبكسل الفرعي من نفس النوع القريبة من عيب آخر تكون أكثر ملاحظة، تحدد شركة Philips قيم التسامح الخاصة بتقارب عيوب البكسل.



### قيم تسامح عيوب البكسل

لكي يستوفي أحد المنتجات معايير الأهلية للإصلاح أو الاستبدال بسبب عيوب البكسل أثناء فترة الضمان، يجب أن تحتوي لوحة TFT الموجودة في شاشة Philips المسطحة على عيوب بكسل أو بكسل فرعي تتجاوز قيم التسامح المسردة في الجدول التالي.

المستوى المقبول	عيوب النقطة الساطعة
٠	إضاءة وحدة بكسل فرعية واحدة
٠	إضاءة وحدتي بكسل فرعيتين متجاورتين
٠	إضاءة ثلاث وحدات بكسل فرعية متجاورة (وحدة بكسل واحدة)
٠	المسافة بين عيبي نقطة ساطعة*
٠	إجمالي عيوب النقطة الساطعة بكافة الأنواع
المستوى المقبول	عيوب النقطة المعتمة
٥ أو أقل	وحدة بكسل فرعية معتمة واحدة
٢ أو أقل	٢ وحدات بكسل فرعية متجاورة معتمة
١ أو أقل	٣ وحدات بكسل فرعية متجاورة معتمة
٥ ≤	المسافة بين عيبي نقطة معتمة*
٥ أو أقل	إجمالي عيوب النقطة المعتمة بكافة الأنواع
المستوى المقبول	إجمالي عيوب النقطة
٥ أو أقل	إجمالي عيوب النقطة الساطعة أو المعتمة بكافة الأنواع

#### ⊖ ملاحظة

١ أو ٢ عيب بكسل فرعي متجاور = ١ عيب نقطة

لمعلومات تغطية الضمان ومتطلبات الدعم الإضافي السارية على منطقتك، يرجى التفضل بزيارة موقع الويب [www.philips.com/support](http://www.philips.com/support) أو اتصل بمركز خدمة عملاء Philips المحلي.

لتمديد الضمان، إذا كنت ترغب في تمديد فترة الضمان العامة، يتم تقديم مجموعة خدمة خارج الضمان من خلال مركز الخدمة المعتمد لدينا.

النسبة إلى فترة الضمان، الرجاء الرجوع إلى بيان الضمان في دليل المعلومات المهمة.

إذا كنت ترغب في الاستفادة من هذه الخدمة، يرجى التأكد من شراء الخدمة خلال ٣٠ يومًا من تاريخ الشراء الأصلي. خلال فترة الضمان الممتدة، تتضمن الخدمة الاتقاط والإصلاح وخدمة الإعادة، إلا أن المستخدم سوف يكون مسؤولاً عن جميع التكاليف المستحقة.

إذا لم يتمكن شريك الخدمة المعتمد من تنفيذ الإصلاحات المطلوبة في إطار مجموعة تمديد الضمان المقدمة، فإننا سوف نجد حلاً بديلاً بالنسبة لك، إذا كان ذلك ممكناً، وحتى فترة الضمان الممتدة التي اشتريتها.

يرجى الاتصال بمندوب خدمة عملاء Philips لدينا أو مركز الاتصال المحلي (عن طريق رقم خدمة المستهلك) لمزيد من التفاصيل.

رقم مركز خدمة عملاء Philips مدرج أدناه.

• فترة ضمان قياسية محلية	• فترة ضمان ممتدة	• إجمالي فترة الضمان
• تعتمد على المناطق المختلفة	• + عام واحد	• فترة ضمان قياسية محلية + ١
• + ٢ عامان	• فترة ضمان قياسية محلية + ٢	
• + ٣ عامان	• فترة ضمان قياسية محلية + ٣	

\*\*مطلوب دليل الشراء الأصلي وضمان الشراء الممتد.

📌 ملاحظة

رجى الرجوع إلى دليل المعلومات الهامة للتعرف على الخط الساخن الإقليمي للدعم الفني، والمتاح على صفحة موقع دعم فيليبس.

## ١٤- استكشاف الأخطاء وإصلاحها والأسئلة المتداولة

### ١٤-١ استكشاف المشكلات وإصلاحها

تتعامل هذه الصفحة مع المشكلات التي يستطيع المستخدم تصحيحها. في حالة استمرار المشكلة بعد أن تقوم بتجربة هذه الحلول، اتصل بممثل خدمة عملاء Philips.

#### ١ المشكلات الشائعة

##### بلا صورة (ضوء LED غير مضاء)

- تأكد من توصيل سلك الطاقة في منفذ إخراج الطاقة وفي اللوحة الخلفية للشاشة.
- تأكد أولاً من أن زر الطاقة في الجانب الخلفي من الشاشة مضبوط على وضع إيقاف التشغيل "OFF" ثم اضغط عليه لضبطه على وضع التشغيل "ON".

##### بلا صورة (مصباح التشغيل غير مضاء)

- تأكد من تشغيل الكمبيوتر الخاص بك.
- تأكد من توصيل كبل الإشارة بشكل صحيح إلى الكمبيوتر الخاص بك.
- تأكد من عدم وجود أي عُقد مثنية بكبل الشاشة على جانب التوصيل. إذا كانت الإجابة نعم، فقم باستبدال الكبل.
- قد تكون ميزة "توفير الطاقة" قيد التشغيل

##### الشاشة تقول

Check cable connection

- تأكد من توصيل كبل شاشة العرض بشكل صحيح إلى الكمبيوتر الخاص بك. (راجع أيضًا "دليل التشغيل السريع").
- افحص لتتحقق مما إذا كان كبل شاشة العرض به عُقد مثنية أم لا.
- تأكد من تشغيل الكمبيوتر الخاص بك.

##### علامات ظاهرة للدخان أو الشرارة.

- لا تتم بتنفيذ أي خطوات لاستكشاف الأخطاء وإصلاحها

- قم بقطع اتصال الشاشة عن مصدر الطاقة الرئيسي فوراً لسلامتك
- اتصل بمندوب خدمة عملاء Philips بشكل فوري.

#### ٢ مشكلات الصور

##### الصورة ليست مركزية

- قم بضبط وضع الصورة باستخدام Phase/Clock (المرحلة/الساعة) من Setup (الإعداد) ضمن عناصر تحكم قائمة OSD (البيانات المعروضة على الشاشة). يصلح هذا في وضع VGA فقط.

##### الصورة تهتز على الشاشة

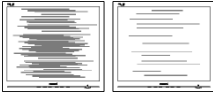
- تأكد من أن كبل الإشارة متصل بأمان بشكل صحيح إلى لوحة الرسومات أو الكمبيوتر.

##### ظهور وميض رأسي



- اضبط وضع الصورة باستخدام الوظيفة "AUTO" (تلقائي) ضمن عناصر التحكم الرئيسية لـ OSD (البيانات المعروضة على الشاشة).
- تخلص من الأشرطة الرأسية باستخدام إعداد الفارق Phase/Clock (الزمني/الساعة) Setup (الإعداد) في عناصر التحكم الرئيسية المعروضة على الشاشة. يصلح هذا في وضع VGA فقط.

##### ظهور وميض أفقي



- اضبط وضع الصورة باستخدام الوظيفة "AUTO" (تلقائي) ضمن عناصر التحكم الرئيسية لـ OSD (البيانات المعروضة على الشاشة).
- تخلص من الأشرطة الرأسية باستخدام إعداد الفارق Phase/Clock (الزمني/الساعة) Setup (الإعداد) في عناصر التحكم الرئيسية المعروضة على الشاشة. يصلح هذا في وضع VGA فقط.

##### الصور تظهر مشوشة أو باهتة أو داكنة جداً

- قم بضبط التباين والسطوع باستخدام العناصر التي تظهر على الشاشة.

##### بقاء "الصور اللاحقة" أو "الإجهاد" أو "الصور المخفية" بعد إيقاف تشغيل الطاقة.

- قد يؤدي العرض المستمر لفترة زمنية ممتدة للصور الساكنة أو الثابتة إلى "الإجهاد"، الذي يعرف أيضاً بـ "الصور اللاحقة" أو "الصور المخفية". يعتبر كل من "الإجهاد" أو "الصور اللاحقة" أو "الصور المخفية" من الظواهر المعروفة في تكنولوجيا لوحات

## ٤-١-٢ الأسئلة المتداولة العامة

QD OLED. في معظم الحالات، تختفي ظاهرة "الإجهاد" أو "الصورة اللاحقة" أو "الصور المخفية" بشكل تدريجي عبر فترة زمنية بعد أن يتم إيقاف تشغيل الطاقة.

• يرجى تشغيل وظيفتي توقف الشاشة ودوران البكسل دائماً من قائمة المعلومات المعروضة على الشاشة (OSD). للمعلومات الإضافية؛ يرجى الرجوع إلى الفصل ٨ في صيانة الشاشة.

• قد يؤدي عدم تنشيط شاشة توقف أو تطبيق تحديث للشاشة بشكل دوري إلى حدوث أعراض خطيرة لظاهرة "الحرق الداخلي"، أو "الصورة اللاحقة" أو "ظل الصورة"، والتي لن تختفي ولن يمكن معالجتها. الضمان الخاص بك لا يغطي الضرر المذكور أعلاه.

**الصورة تظهر مشوهة. النص غامض أو ضبابي.**

• اضبط دقة شاشة الكمبيوتر على نفس وضع دقة الشاشة الأصلية الموصى بها.

**ظهور نقاط خضراء وحمراء وزرقاء وداكنة وبيضاء على الشاشة**

• تعتبر النقاط المتبقية خصائص عادية للكريستال السائل المستخدم في التقنيات المعاصرة، فيرجى مراجعة نهج البكسل لمزيد من التفاصيل.

**\* إضاءة مصباح "التشغيل" شديد القوة لدرجة مزعجة**

• يمكنك ضبط إضاءة "التشغيل" من خلال إعداد "مصباح التشغيل" الموجود في أدوات التحكم ضمن قائمة العناصر المعروضة على الشاشة.

لحصول على المزيد من المساعدة، راجع معلومات الاتصال بالخدمة المدرجة في دليل المعلومات المهمة واتصل بممثل خدمة عملاء Philips.

**\* تختلف الوظيفة وفقاً للعرض.**

**س ١:** عند تركيب الشاشة ما الذي ينبغي القيام به إذا ظهرت رسالة 'Cannot display this video mode' (لا يمكن عرض وضع الفيديو الحالي) على الشاشة؟

**الإجابة:** الدقة الموصى بها لهذه الشاشة: ٢١٦٠ x ٣٨٤٠ في .

• قم بإلغاء توصيل كافة الكبلات، ثم قم بتوصيل الكمبيوتر الخاص بك إلى الشاشة التي كنت تستخدمها مسبقاً.

• في القائمة "ابدأ" الخاصة بـ Windows، حدد "الإعدادات/لوحة التحكم". في نافذة Control Panel (لوحة التحكم) حدد أيقونة Monitor (الشاشة). من داخل نافذة Monitor Control Panel (لوحة تحكم الشاشة) حدد علامة التبويب Settings (الإعدادات). وتحت علامة تبويب setting (الإعدادات)، في المربع المسمى "desktop area" (ناحية سطح المكتب) حرك الشريط الجانبي إلى ٢١٦٠ x ٣٨٤٠ بكسل.

• قم بفتح Advanced Properties (الخصائص المتقدمة) وتعيين معدل التحديث عند ، ثم انقر فوق موافق.

• قم بإعادة تشغيل الكمبيوتر وكرر الخطوات ٢ و ٣ للتأكد من تعيين الكمبيوتر على ٢١٦٠ x ٣٨٤٠ عند .

• قم بإيقاف تشغيل الكمبيوتر الخاص بك، وقم بفصل توصيل الشاشة القديمة وقم بتوصيل شاشة Philips QD OLED.

• قم بتشغيل الشاشة، ثم قم بتشغيل الكمبيوتر الخاص بك.

**س ٢:** ما هو معدل التحديث الموصى به لشاشة QD OLED؟

**الإجابة:** يبلغ معدل التحديث الموصى به لشاشات QD OLED ٦٠ هرتز، في حالة وجود أي تشويش في الشاشة، يمكنك ضبطها حتى ١٠٠ هرتز لترى ما إذا كان هذا الأمر سيؤدي إلى إزالة التشوش.

**س ٣:** ما المقصود بملفات .inf و .icm؟ كيف أثبتت برامج التشغيل (.inf و .icm)؟

**الإجابة:** هذه هي ملفات برامج تشغيل الشاشة. قد يطلب منك الكمبيوتر التابع لك تثبيت برامج تشغيل الشاشة (ملفات .inf و .icm). عند تركيب الشاشة للمرة الأولى. اتبع التعليمات في دليل المستخدم، وسيتم تثبيت برامج تشغيل الشاشة (ملفات .inf و .icm). تلقائياً.

س ٤ : كيف أقوم بضبط الدقة؟

٢- R.G.B. Settings: هذا إعداد قياسي لضمان تبادل الألوان بشكل صحيح بين الأجهزة المختلفة (مثل الكاميرات الرقمية وشاشات العرض والطابعات وأجهزة المسح الضوئي وغير ذلك).

الإجابة:

يتم تحديد معدلات الدقة المتوفرة حسب بطاقة الفيديو أو برنامج تشغيل الرسومات والشاشة. يمكنك تحديد الدقة المطلوبة ضمن Windows® Control Panel (لوحة تحكم Windows®) من خلال Monitor properties (خصائص الشاشة).

٣- محدد من قبل المستخدم: يمكن للمستخدم اختيار إعدادات R.G.B. المفضل بضبط اللون الأحمر والأخضر والأزرق.

س ٥ : ماذا أفعل في حالة التعثر عند إجراء تعديلات على الشاشة عن طريق شاشة (OSD)؟

⊖ ملاحظة

مقياس لون الضوء المشع من جسم أثناء تسخينه. يتم التعبير عن هذا القياس بمعايير المقياس المطلق، (درجة كلفن). درجات حرارة كلفن المنخفضة مثل ٤K ٢٠٠ تكون حمراء؛ بينما درجات الحرارة الأعلى مثل ٩٣٠٠K تكون زرقاء. درجة الحرارة المتعادلة تكون بيضاء عند ٦٥٠٤K.

الإجابة:

اضغط على الزر ➡ ، ثم حدد [الإعداد]، واضغط على زر ⏴ ، ثم حدد [إعادة تعيين] لاستعادة جميع إعدادات المصنع الأصلية.

س ٦ : هل شاشة QD OLED مضادة للخدوش؟

س ٩ : هل يمكنني توصيل شاشة QD OLED الخاصة بي بأي جهاز كمبيوتر أو محطة عمل أو جهاز Mac؟

الإجابة:

بوجه عام، يوصى بالألوان المتعرض سطح اللوحة للصددمات الشديدة، كما يجب حمايته من الأجسام الحادة أو الصلبة. عند التعامل مع الشاشة، تأكد من عدم وجود ضغط أو قوة على جانب سطح اللوحة. قد يؤثر هذا الأمر على شروط الضمان الخاصة بك.

الإجابة:

نعم. تعتبر جميع شاشات QD OLED من Philips متوافقة مع أجهزة الكمبيوتر وأجهزة MAC ومحطات العمل القياسية. قد تحتاج إلى وجود محول كبل لتوصيل الشاشة بنظام Mac الخاص بك. يرجى الاتصال بممثل مبيعات Philips للحصول على المزيد من المعلومات.

س ٧ : كيف يمكنني تنظيف سطح شاشة QD OLED؟

الإجابة:

امسح السطح في اتجاه واحد باستخدام قطعة قماش ميكروفايبر نظيفة. للاطلاع على تعليمات تفصيلية للتنظيف، يرجى الرجوع إلى القسم ٤، ٤ طريقة تنظيف شاشة QD OLED.

س ١٠ : هل شاشات QD OLED من Philips متوافقة مع معيار التوصيل والتشغيل؟

س ٨ : هل يمكن تغيير إعداد لون الشاشة؟

الإجابة:

نعم، الشاشات متوافقة مع ميزة "التشغيل والتوصيل" في أنظمة التشغيل Windows ١٠/١١.

الإجابة:

نعم، يمكنك تغيير إعداد الألوان من خلال عناصر التحكم المعروضة على الشاشة OSD حسب الإجراءات التالية:

س ١١ : ما هو الالتصاق للصور أو الإجهاد أو الصورة اللاحقة أو الصور المخفية في لوحات QD OLED؟

• اضغط على ➡ (موافق) لإظهار قائمة البيانات المعروضة على الشاشة (OSD)

• حدد [SmartImage]، واضغط على الزر ⏴ ، ثم اضغط على الزر ➡ لتحديد خيار [حرارة اللون]، ثم اضغط على الزر ➡ للدخول إلى إعداد الألوان، حيث يوجد ثمانية إعدادات كما هو موضح أدناه.

الإجابة:

قد يتسبب العرض المستمر لفترة زمنية ممتدة للصور الساكنة أو الثابتة إلى "الإجهاد"، الذي يعرف أيضًا بـ "الصورة اللاحقة" أو "الصورة الطيفية" على شاشتك و"الإجهاد" أو "الصورة اللاحقة" أو "الصورة الطيفية" هي ظاهرة معروفة في تقنية لوحة QD OLED. يرجى تشغيل وظيفتي توقف الشاشة ودوران البكسل دائمًا من قائمة المعلومات المعروضة على الشاشة (OSD). لمعلومات إضافية؛ يرجى الرجوع إلى الفصل ٨ في صيانة الشاشة.

١- حرارة اللون: إعدادات هي كالتالي. أصي،

مسبق الضبط، ٥٠٠٠K و ٦٥٠٠K و ٧٥٠٠K و ٨٢٠٠K و ٩٣٠٠K و ١١٥٠٠K. من خلال الإعدادات التي تقع ضمن النطاق ٥٠٠٠K، تظهر اللوحة "هادئة مع درجة لون أحمر مائل للأبيض"، بينما مع درجة حرارة ١١٥٠٠K تظهر الشاشة "معتدلة مع درجة لون أزرق تميل إلى الأبيض".

⚠ تحذير

لن تختفي أعراض "الإجهاد" أو "الصورة اللاحقة" أو "الصورة المخفية" الحادة ولا يمكن إصلاحها. الضمان

س ١: هل يمكنني تكبير النافذة الفرعية لـ PIP (صورة في صورة)؟

الإجابة: هناك ٣ أحجام يمكنك الاختيار من بينها: [Small] (صغير)، [Middle] (متوسط) [Large] (كبير). يمكنك الضغط على ➡ للدخول إلى قائمة البيانات المعروضة على الشاشة (OSD). حدد خيار [PIP Size] (صورة في صورة) من القائمة الرئيسية [PIP / BBP] (صورة في صورة/صورة بصورة).

س ٢: كيف أستمع للصوت بدون الفيديو؟

الإجابة: عادة يكون مصدر الصوت مرتبطاً بمصدر الصورة الرئيسي. إذا كنت تريد تغيير دخل مصدر الصوت، يمكنك الضغط على ➡ للدخول إلى قائمة البيانات المعروضة على الشاشة (OSD). حدد خيار [Audio Source] (مصدر الصوت) المفضل لك من القائمة الرئيسية لـ [Audio] (الصوت).

يُرجى ملاحظة أنه في المرة التالية التي تشغل فيها الشاشة، سوف تختار الشاشة تلقائياً مصدر الصوت الذي اخترته آخر مرة. إذا كنت تريد تغييره مرة أخرى فإليك تحتاج إلى الانتقال عبر الخطوات المذكورة بالأعلى لتحديد مصدر الصوت المفضل لك، والذي سوف يصبح بعد ذلك هو الوضع "الافتراضي".

س ٣: لماذا تومض النوافذ الفرعية عندما أقوم بتمكين PIP/BBP.

الإجابة: يحدث هذا لأن مصدر فيديو النوافذ الفرعية توقفت متداخل، يُرجى تغيير مصدر إشارة النافذة الفرعية ليكون توقيتاً تقدمياً.

س ١٢: لماذا لا يتم عرض النص الحاد على شاشتي، ولكن يتم عرض أحرف مستتة؟

الإجابة: تعمل شاشة QD OLED بشكل أفضل في دقة العرض الأصلية ٣٨٤٠ x ٢١٦٠ في. للحصول على أفضل عرض، يرجى استخدام هذه الدقة.

س ١٣: كيف أقفل/أفتح قفل المفاتيح النشط لدي؟

الإجابة: فضلاً اضغط على ⏴ لمدة عشر ثوانٍ لفتح قفل المفاتيح النشط، وبالعكس كذلك سوف تظهر أمامك على الشاشة رسالة "تنبيهية" لتظهر حالة القفل/فتح القفل كما توضح الأشكال الاضاحية الواردة أدناه.

Display controls unlocked

Display controls locked

س ١٤: أين يمكنني العثور على دليل المعلومات المهمة الوارد في EDFU؟

الإجابة: يمكن تنزيل دليل المعلومات المهمة من صفحة الدعم بموقع Philips على الويب.

## ٤-١-٤ طريقة تنظيف شاشة OLED

• أدوات التنظيف:

ممنوع	مسموح	
مناديل ورق أو مناديل ورق مرحاض قطعة قماش لتنظيف عدسات النظارات شاش	قطعة قماش ميكروفايبر (نظيفة، ناعمة، خالية من أتربة)	قطعة قماش للتنظيف
تولويوين   أسيتون / مذيبات منظف زجاج منتجات تنظيف منزلي محاليل تنظيف كاشطة مواد مرشوشة (سبراي) منظفات تحتوي على بيروكسيد الهيدروجين	ماء منقى/مقطر منظف مائي/قلوي محايد (مثل: منظف غسل صحن) منظف شاشات LCD/LED (خالٍ من الأسيتون)	منظف

• طريقة تنظيف البقع (أثار الأصابع)

<p>١. امسح سطح الطبقة الرقيقة في اتجاه واحد في المرة الواحدة باستخدام قطعة قماش جافة متوفرة لإزالة البقع والأتربة.</p> <p>٢. بلل قطعة قماش بماء مقطر وامسح سطح الطبقة الرقيقة في اتجاه واحد.</p> <p>٣. امسح سطح الطبقة الرقيقة بقطعة قماش جافة متوفرة لإزالة أي رطوبة متبقية.</p>	<p>بقع خفيفة</p>
<p>١. امسح سطح الطبقة الرقيقة في اتجاه واحد في المرة الواحدة باستخدام قطعة قماش جافة متوفرة لإزالة البقع والأتربة.</p> <p>٢. ضع كمية صغيرة (٠,٣-٠,٥ ملل، ١-٢ نقطة) من المنظف المتوفر على قطعة قماش ثم امسح سطح الطبقة الرقيقة في اتجاه واحد.</p> <p>* لا ترش المنظف مباشرة على سطح الطبقة الرقيقة.</p> <p>٣. امسح سطح الطبقة الرقيقة بقطعة قماش جافة متوفرة لإزالة أي رطوبة متبقية.</p>	<p>بقع عنيدة</p>

### ملاحظة

- إذا استمرت البقع حتى بعد استخدام المنظف، ضع كمية صغيرة (0.3-0.5 ملل 1-2 نقطة) من كحول أيزوبروبيل (IPA) بتركيز 70% على قطعة قماش ثم امسح سطح الطبقة الرقيقة. غير أن المسح أو التعرض مدة طويلة لكحول أيزوبروبيل قد يتسبب في إتلاف الطبقة الرقيقة.
- عند تراكم بقايا زيتية، يصعب التنظيف باتباع طرق التنظيف العادية. لذلك، يُنصح بمسح أي آثار أصابع من سطح الطبقة الرقيقة أولاً بأول عند ملاحظتها.



حقوق الطبع والنشر عام ٢٠٢٦ لشركة TOP Victory Investments Ltd. جميع الحقوق محفوظة.

تم تصنيع هذا المنتج وطرحه في السوق بواسطة - أو نيابة عن - شركة Top Victory Investments Ltd أو إحدى الشركات التابعة لها، وشركة Top Victory Investments Ltd هي الضامن في ما يتعلق بهذا المنتج. Philips و Philips Shield Emblem علامتان تجاريتان مسجلتان لشركة Koninklijke Philips N.V. بموجب ترخيص.