



フィリップス クイッククリーンポッド

品番 **QCP20/00**

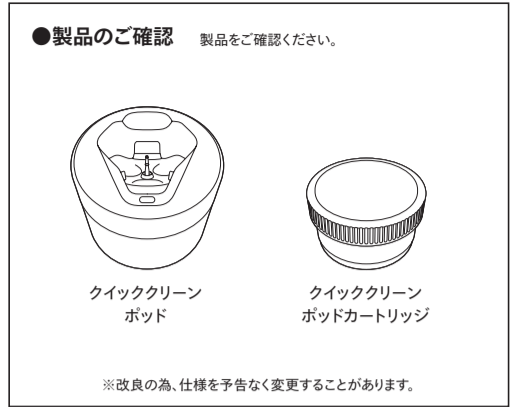
取扱説明書



©2026 Koninklijke Philips N.V.
記載されている製品名などの固有名詞は、Koninklijke Philips N.V. またはその他の会社の商標または登録商標です。
3000.172.3274.1 (06/26)

フィリップス クイッククリーンポッドをお買い上げいただき、まことにありがとうございます。長い間ご愛用いただくために、ご使用前にこの取扱説明書をよくお読みのうえ、正しくお使いください。

また、お読みになった後は、お使いになる方がいつでも見られるところに必ず保管してください。



- クイッククリーンポッドに関して**
本製品はフィリップス社製の本製品に対応したシェーバーのシェービングヘッドを洗浄するためのものです。対応機種は本取扱説明書「④仕様」およびカタログまたはホームページで確認してください。
- クイッククリーンポッドカートリッジに関して**
フィリップスの専用クイッククリーンポッドカートリッジをご使用ください。フィリップスの専用クリーニング液(ボトルタイプ)を入れてご使用いただくことはできません。

目次

- 必ずお守りください
- クイッククリーンポッドの使いかた
- 廃棄するとき
- 仕様
- クイッククリーンポッドカートリッジについて
- 故障かな?と思ったら

Guidance in English

① 必ずお守りください

安全上のご注意

- ここに示した注意事項は、安全に関する重要な内容ですので、必ず守ってください。
- 誤った取扱いをしたときに想定される内容を「警告」、「注意」に区分けしています。

- 警告** 人が死亡または重傷を負う可能性が想定される内容。
- 注意** 人が傷害を負う可能性および物的損害のみの発生が想定される内容。

- 絵表示の例
- ⊘記号は、してはいけない「禁止」を示します。図の中や近くに具体的な禁止内容(左図の場合は分解禁止)を示します。
 - 記号は、必ずしていただく「強制」を示します。図の中や近くに具体的な強制内容(左図の場合は電源プラグをコンセントから抜くこと)を示します。

- 警告**
- 本製品はフィリップス社製の本製品に対応したシェーバーのシェービングヘッドを洗浄するためのものです。本取扱説明書に記載されている以外の目的で使用しないでください。
 - 乳幼児の手の届くところに本製品を置かないでください。またお子様が本製品で遊ぶことがないように監視してください。
 - 補助を必要とする人(子どもを含む)に使用させないでください。またお体の不自由な人だけでは使用しないでください。
 - クイッククリーンポッドカートリッジはお子様の手が届かない場所に保管してください。
 - クイッククリーンポッドカートリッジ内のクリーニング液を万一飲み込んだり、目に入ったりした場合は応急処置を行い医師に相談してください。
 - 部品が破損または故障した場合は、本製品を使用しないでください。けがの原因になります。

- 注意**
- 本製品を食器洗浄機で洗わないでください。故障や破損の原因になります。

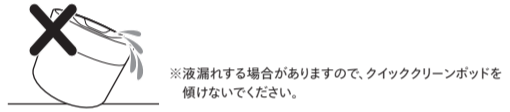
使用上のご注意

- クイッククリーンポッドのお手入れは、水またはぬるま湯で行ってください。60℃以上の水では洗浄しないでください。研磨パッドや研磨剤を含んだ洗剤またはエアダスターは使用しないでください。
- 直射日光の当たる場所には保管しないでください。夏場、車の中に放置しないでください。
- クイッククリーンポッドは平らな所に設置してご使用ください。
- クイッククリーンポッド内にクリーニング液が入っている状態で、クイッククリーンポッドを移動させないでください。
- クイッククリーンポッドには、専用のクイッククリーンポッドカートリッジ以外は使用しないでください。専用のクイッククリーンポッドカートリッジに水を足したり専用のクイッククリーンポッドカートリッジの代わりに水や他の液を使用すると、故障の原因となりますのでお止めください。また、フィリップスの専用クリーニング液(ボトルタイプ)を入れてご使用いただくことはできません。
- ご使用前にクイッククリーンポッドのキャップがしっかり閉まっていることを確認してください。

② クイッククリーンポッドの使いかた

クイッククリーンポッドの準備

- クイッククリーンポッドのキャップを回して取り外します。
- クイッククリーンポッドカートリッジのキャップを回して取り外します。
- シールのつまみを持ち上げ、シールを端から引き上げてクイッククリーンポッドカートリッジから剥がします。
- クイッククリーンポッドカートリッジのつまみの円状の部分を押して、つまみのツメを外します。
- クイッククリーンポッドカートリッジをクイッククリーンポッドに入れます。
- クイッククリーンポッドのキャップを再度取り付け、カチッと音がするまで時計回りに回します。

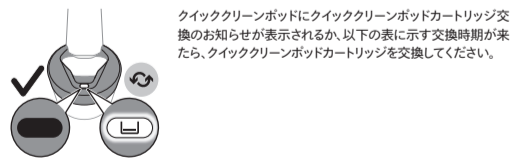


クイッククリーンポッドの使いかた

※シェービングフォームやシェービングジェルを使用してシェービングした後にクイッククリーンポッドで洗浄される場合は、事前にシェーバーのシェービングユニットをぬるま湯または水でしっかりと洗い流してください。
※クイッククリーンポッドには、専用のクイッククリーンポッドカートリッジ以外は使用しないでください。
専用のクイッククリーンポッドカートリッジに水を足されたり専用のクイッククリーンポッドカートリッジの代わりに水や他の液を使用すると、故障の原因となりますのでお止めください。
※フィリップスの専用クリーニング液(ボトルタイプ)を入れてご使用いただくことはできません。
※クイッククリーンポッドのお手入れは、水洗いまたは水で濡らした布を絞って拭き取ってください。
※食器洗浄機で洗わないでください。

- シェーバーを上下逆さまにしてクイッククリーンポッドに入れます。
- シェーバーの電源をOnにしてクリーニングを開始します。
※クリーニングには約1分かかります。
※ご使用の際は本体から充電アダプタ・充電ケーブルを抜いてご使用ください。充電状態では作動しません。
※カギマークが表示される場合はロック機能がOnになっています。ロックを解除してから電源をOnにしてください。
- シェーバーをクイッククリーンポッドに入れたまま自然乾燥させ、乾いてから保管します。

クイッククリーンポッドカートリッジの交換



使用頻度	使用回数	クイッククリーンポッドカートリッジの交換時期
毎日	約30回	月に1回
週に2~3回	約20回	2カ月に1回
週に1回	約13回	3カ月に1回
月に1回	約3回	3カ月に1回

③ 廃棄するとき

- クイッククリーンポッドのキャップを回して取り外します。
 - クイッククリーンポッドカートリッジのつまみを持って、クイッククリーンポッドから持ち上げます。
 - 新しいクイッククリーンポッドカートリッジをクイッククリーンポッドに装着します。
- ※クイッククリーンポッドカートリッジを廃棄する際は洗浄液を排水口に捨て、各自自治体の廃棄方法に従い廃棄してください。

④ 仕様

品番	QCP20/00
本体寸法 (高さ×幅×奥行)	約84×103×103 mm
本体質量	約125 g
対応機種	フィリップス 電動シェーバー i9000 Prestige Ultra シリーズ (XP94XX) i9000 Prestige シリーズ (XP92XX) i9000 シリーズ (X90XX) 9000 シリーズ (S99XX / S96XX) 7000 シリーズ (S78XX / S77XX) 5000 シリーズ (S58XX)

※改良の為、仕様を予告なく変更することがあります。

⑤ クイッククリーンポッドカートリッジについて

品名	フィリップス クイッククリーンポッドカートリッジ レモンの香り160 ml (電気カミソリ用合成洗剤カートリッジ)		
交換用クイッククリーンポッドカートリッジ品番	CC13 (3個入り)	CC16 (6個入り)	CC18 (8個入り)
用途	フィリップス 電動シェーバー シェービングユニット用		
液性	弱酸性		
成分	陰イオン界面活性剤 (5%未満)、2-フェノキシエタノール、エチルヘキシルグリセリン、香料		

⑥ 故障かな?と思ったら

- 故障かな?と思ったら、お調べください。
- クイッククリーンポッドを使用してもシェーバーがあまりきれいにならない**
- 専用のクイッククリーンポッドカートリッジが使用されているか確認してください。
 - シェーバー本体が正しくセットされているか確認してください。
 - クイッククリーンポッドカートリッジが古くなっていないか確認してください。
 - クイッククリーンポッドカートリッジが空になっていないか確認してください。

クイッククリーンポッド本体から洗浄液がこぼれる

- クイッククリーンポッド使用前に水洗いした場合は、余分な水を落としてからセットしてください。
- シェービングフォームやシェービングジェルを使用してシェービングした後にクイッククリーンポッドで洗浄される場合は、事前にシェーバーのシェービングユニットをぬるま湯または水でしっかりと洗い流してください。
- カートリッジから洗浄液が溢れ、クイッククリーンポッド内に洗浄液が溜ることがありますが、故障ではありません。

以上の点検により、正常な状態に戻らない場合は、フィリップスサポートセンターにお問い合わせください。

株式会社 フィリップス・ジャパン
〒106-0041 東京都港区麻布台 1-3-1 麻布台ヒルズ森JPタワー 15階

製品の使用方法や修理に関するお問い合わせ

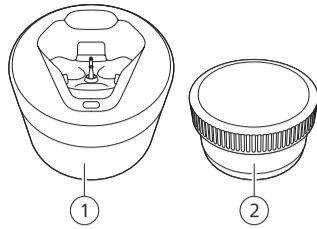
フィリップスサポートセンター
0120(944)859
受付時間 9:00~18:00(年末年始除く)



MyPhilips登録のご案内

フィリップスでは、製品をより快適にご使用いただくために製品登録をおすすめしております。MyPhilipsでは製品の保証書や購入証明書の写真も保管でき、万が一購入証明書を紛失された場合にも安心です。

URL <http://www.philips.co.jp/myphilips-about>



- 4 Place a new Quick Clean Pod Cartridge into the Quick Clean Pod.
- 5 Scan the QR code (Fig. 14) or visit www.philips.com/cleaning-cartridge to order replacement Quick Clean Pod Cartridges.

Ordering accessories

To buy accessories or spare parts, visit www.philips.com/parts-and-accessories or go to your Philips dealer. You can also contact the Philips Consumer Care Center in your country (see the international warranty leaflet for contact details).

The following accessories and spare parts are available:

- CC13 Philips Quick Clean Pod Cartridge 3-pack
- CC16 Philips Quick Clean Pod Cartridge 6-pack
- CC18 Philips Quick Clean Pod Cartridge 8-pack

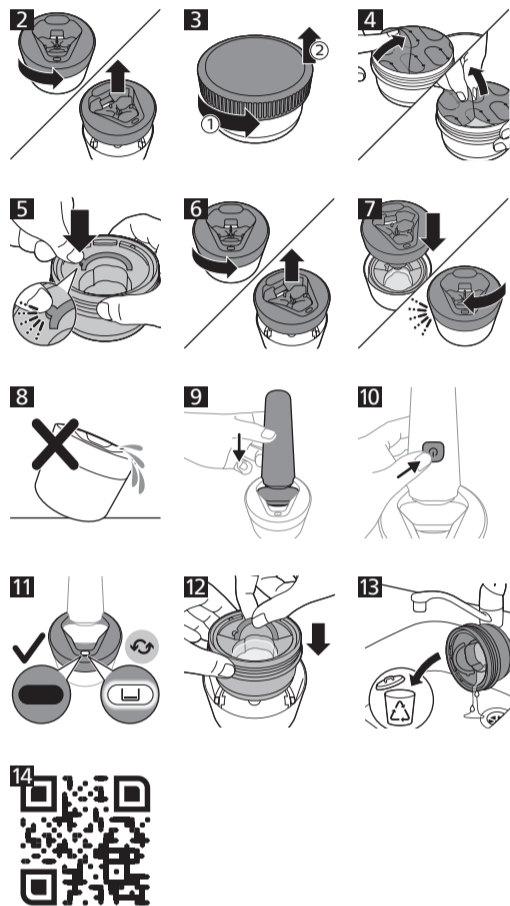
Note: The availability of the accessories may differ by country.

Philips Quick Clean Pod

Problem	Possible cause	Solution
My shaver isn't clean after using the Philips Quick Clean Pod.	You removed the shaver before the cleaning program was finished.	Leave the shaver in the Philips Quick Clean Pod for the full cleaning program. Each cleaning program takes approximately 1 minute. The cleaning icon goes out when the cleaning program is finished.
	The Philips Quick Clean Pod Cartridge needs to be replaced.	Replace the Philips Quick Clean Pod Cartridge.
	The Philips Quick Clean Pod is tilted.	Place the Philips Quick Clean Pod on a flat surface.
My Philips Quick Clean Pod does not switch on.	The Philips Quick Clean Pod is powered by the motor of the shaver.	Place the shaver into the Philips Quick Clean Pod. Switch on the shaver.
	The shaver is connected to the wall socket.	Disconnect the shaver from the supply unit.
	The shaver battery is empty.	Charge the shaver before using the Philips Quick Clean Pod.
My Philips Quick Clean Pod is overflowing.	You regularly use the Philips Quick Clean Pod after rinsing the shaver but not shaking off excess water.	Shake off excess water after rinsing the shaving heads each time before putting the shaver into the Philips Quick Clean Pod.
	You shaved with shaving gel or foam and did not rinse the shaver before using the Philips Quick Clean Pod.	Rinse the shaving heads thoroughly before using the Philips Quick Clean Pod.

Recycling

- Pour any remaining cartridge fluid down a drain.
- Dispose of Quick Clean cartridges and the Quick Clean Pod in accordance with local waste or recycling regulations.



English

Important safety information

Only use the product for its intended purpose. Read this important information carefully before you use the product, and save it for future reference. Misuse can lead to hazards or serious injuries.

Warning

- Only use the Quick Clean Pod, the Quick Clean Pod cartridge and its cleaning fluid to clean your Philips shaver.
- Only use the Quick Clean Pod in combination with original Philips Quick Clean Pod cartridges.
- Do not put any other fluid in the Quick Clean Pod cartridges.
- Always place the cleaning system on a stable, level and horizontal surface to prevent leakage.
- Always make sure the cartridge compartment is closed before you use the cleaning system.
- When the cleaning system is ready for use, do not move it to prevent leakage of cleaning fluid.

Philips Quick Clean Pod Cartridge fluid

- Keep out of reach of children.
- Do not swallow.

How do I use the Quick Clean Pod?

Preparing the Quick Clean Pod for use

- 1 Twist and remove the top of the Quick Clean Pod (Fig. 2).
- 2 Twist the lid off of the Quick Clean Pod Cartridge (Fig. 3).
- 3 Lift the tab on the seal and pull it by the corner to remove the seal from the Quick Clean Pod Cartridge (Fig. 4).
- 4 Press the small circular piece on the handle of the Quick Clean Pod Cartridge to break the snap hook on the handle (Fig. 5).
- 5 Place the Quick Clean Pod Cartridge into the Quick Clean Pod (Fig. 6).
- 6 Put the top of the Quick Clean Pod back onto the base and turn it clockwise until you hear a click (Fig. 7).

Do not tilt the Quick Clean Pod to prevent leakage (Fig. 8).

Using the Quick Clean Pod

Note: If you use the shaver with shaving foam, shaving gel or pre-shave products, thoroughly rinse the shaving heads before you use the Quick Clean Pod.

Always shake excess water off the shaver before you place it in the Quick Clean Pod.

- 1 Place the shaver upside down into the Quick Clean Pod (Fig. 9). The shaver automatically detects that it is in the Quick Clean Pod.
- 2 Switch on the shaver to start the cleaning program (Fig. 10).

Each cleaning program takes approximately one minute. During the cleaning program the cleaning symbol lights up continuously and the blue icon pulses.

The shaver handle vibrates twice quickly when the cleaning program is finished.

- 3 Let the shaver air-dry completely in the Quick Clean Pod before storing it.

Replacing the Quick Clean Pod Cartridge

Replace the Quick Clean Pod Cartridge immediately when the cartridge replacement icon on the Quick Clean Pod becomes visible (Fig. 11) or follow the table below.

Frequency of use	Cycles	When to replace the Quick Clean Pod Cartridge
Every day	About 30	Every month
A few times per week	About 20	Every 2 months
Every week	About 13	Every 3 months
Every month	About 3	Every 3 months

- 1 Twist and remove the top of the Quick Clean Pod (Fig. 6).
- 2 Lift the Quick Clean Pod Cartridge out of the Quick Clean Pod by the handle (Fig. 12).
- 3 Pour any remaining fluid down a drain and recycle the empty cartridge in accordance with local waste regulations (Fig. 13).