

PHILIPS

Business
Monitor

4000 Series



24B2U4301H

NO Brukerveiledning

Register your product and get support at www.philips.com/welcome

Innhold

1. Viktig	1	11. Service og garantier	32
1.1 Sikkerhetstiltak og vedlikehold	1	11.1 Philips' flatskjerm-policy ved defekte piksler	32
1.2 Symboler	3	11.2 Service og garantier	35
1.3 Kasting av produktet og emballasjen	4		
2. Sette opp skjermen	5	12. Feilsøking og OSS (ofte stilte spørsmål)	36
2.1 Installasjon	5	12.1 Feilsøking	36
2.2 Betjene skjermen	9	12.2 Generelle ofte stilte spørsmål	37
2.3 Fjerne fotmontasjen for VESA-montasje	12		
2.4 Innebygd Windows Hello™ popup-webkamera	13		
2.5 Støykansellering	15		
3. Bildeoptimering	16		
3.1 SmartImage	16		
3.2 SmartContrast	17		
3.3 LightSensor	18		
4. Kjedefunksjon	19		
5. Strømforsyning og Smart strøm	22		
6. PowerSensor™	23		
7. Design for å forhindre dataøyesyndrom (CVS)	25		
8. Adaptive Sync	26		
9. Tekniske spesifikasjoner	27		
9.1 Oppløsning og forhåndsinnstilte moduser	30		
10. Strømstyring	31		

1. Viktig

Denne elektroniske brukerguiden er ment for alle som bruker Philips monitoren. Ta deg tid til å lese denne brukerveiledningen før du bruker skjermen. Den inneholder viktig informasjon og kommentarer om bruk av skjermen.

Philips-garantien gjelder under forutsetning av at produktet blir behandlet korrekt tiltenkt bruk, i samsvar med bruksanvisningen og ved fremvisning av original faktura eller kvittering, som viser kjøpsdato, forhandlerens navn, modell og produksjonsnummeret av produktet.

1.1 Sikkerhetstiltak og vedlikehold

Advarstler

Bruk av kontroller, innstillinger eller prosedyrer som ikke er spesifisert i denne dokumentasjonen kan føre til fare for støt og risiko for elektriske og/eller mekaniske skader.

Les og følg instruksjonene for oppkobling og bruk av dataskjermen:

Drift:

- Unngå at skjermen utsettes for direkte sollys, kraftige lamper og alle andre varmekilder. Langvarig eksponering for sterkt lys og varme kan føre til fargeforandringer og skade på skjermen.
- Hold skjermen borte fra olje. Olje kan skade plastdekselet på skjermen og annullere garantien.
- Fjern eventuelle gjenstander som kan falle ned i ventilasjonsåpninger eller som kan hindre kjøling av skjermens elektronikk.
- Ikke blokker ventilasjonsåpningene i kabinettet.
- Ved plassering av skjermen må man påse at nettstøpslet og stikkkontakten er lett tilgjengelige.
- Hvis du slår av skjermen ved å koble fra strømkabelen, må du vente i 6 sekunder før du kobler til strømkabelen for normal drift.
- Bruk kun en godkjent strømkabel levert av Philips. Hvis strømkabelen mangler må du ta kontakt med ditt lokale serviceverksted. (Se Servicekontaktinformasjonen som står oppført under Viktig informasjon-bruksanvisningen.)
- Bruk med spesifisert strømforsyning. Sørg for at du kun bruker skjermen med den angitte strømforsyningen. Bruk av feil spenning vil føre til funksjonsfeil og kan forårsake brann eller elektrisk støt.
- Beskytt kabelen. Ikke dra i eller bøy på strømkabelen og signalkabelen. Ikke plasser skjermen eller andre tunge gjenstander på kablene; hvis kablene blir skadet, kan det forårsake brann eller elektrisk støt.
- Ikke utsett skjermen for kraftig vibrasjon eller sterke støt mens den er i bruk.
- For å unngå potensielle skader, for eksempel at panelet skreller av rammen, må du sørge for at skjermen ikke vipres nedover med mer enn -5 grader. Hvis skjermen vipres over den maksimale vinkelen på -5 grader, vil ikke skade dekkes av garantien.
- Ikke bank på eller slipp skjermen under drift eller transport.
- USB Type-C-porten kan kun kobles til spesifikt utstyr med brannkapsling i samsvar med IEC 62368-1 eller IEC 60950-1.

- Overdreven bruk av skjermen kan føre til ubehag i øynene. Det er bedre å ta kortere pauser oftere på arbeidsstasjonen enn å ta lengre lengre og sjeldnere pauser. For eksempel et det bedre med en 5–10 minutters pause hvert 50.–60. minutt enn en 15 minutters pause annenhver time. Prøv å unngå øyebelastning mens du bruker skjermen ved å:
 - se på ting som er lenger borte etter å ha fokusert på skjermen lenge.
 - bevisst blinke ofte mens du arbeider.
 - forsiktig lukke og rulle øynene for å slappe av.
 - flytte skjermen til riktig høyde og vinkel i henhold til høyden din.
 - justere lysstyrken og kontrasten til riktig nivå.
 - justere belysningen i omgivelsene slik at den tilsvarer den på skjermen og unngå fluorescerende lys og flater som reflekterer for mye lys.
 - Se lege dersom du får symptomer.
- kan tørke av skjermen med en tørr klut når strømmen er av. Bruk aldri organiske oppløsningsmidler, som alkohol eller ammoniakkbaserte væsker, til å rengjøre skjermen.
- For å unngå støt eller at settet blir permanent skadet, må ikke skjermen utsettes for støv, regn, vann eller svært fuktige omgivelser.
- Hvis skjermen din blir våt må du tørke av den med en tørr klut så raskt som mulig.
- Hvis fremmedlegemer eller væsker kommer inn i skjermen må du slå av skjermen umiddelbart og trekke ut støpslet. Deretter fjerner du fremmedlegemet eller vannet og sender den til et serviceverksted.
- Ikke oppbevar eller bruk skjermen på steder som er utsatt for varme, direkte sollys eller ekstrem kulde.
- For at skjermen skal fungere best mulig og for at den skal vare så lenge som mulig, må du bruke den på et sted som oppfyller følgende krav til temperatur og fuktighet .
 - Temperatur: 0°C–40°C 32°F–104°F
 - Fuktighet: 20%–80% relativ fuktighet

Vedlikehold

- For å unngå skade på skjermen må du ikke trykke hardt på LCD-skjermpanelet. Når du flytter skjermen, må du løfte den etter rammen; ikke løft skjermen ved å plassere hender eller fingre på LCD-skjermpanelet.
- Oljebaserte rengjøringsløsninger kan skade plastdelene og annullere garantien.
- Koble fra skjermen hvis du ikke skal bruke den på lang tid.
- Koble fra skjermen hvis du må rengjøre den med en fuktig klut. Du

Viktig informasjon om innbrent bilde / spøkelsesbilde

- Aktiver alltid en bevegelig skjermsparer når du forlater skjermen. Aktiver alltid et program for periodevis skjermoppdatering hvis skjermen viser statisk innhold som ikke endres. Uavbrutt visning av stillbilder eller statiske bilder over lengre tid fører til “innbrent bilde”, også kjent som “etterbilde” eller “spøkelsesbilde”, på skjermen.
- “Innbrent bilde”, “etterbilde” eller “spøkelsesbilde” er et velkjent fenomen i skjermt teknologi. I de fleste tilfeller vil det “innbrente

bildet” eller “etterbildet” eller “spøkelsesbildet” forsvinne gradvis over tid etter at strømmen har blitt slått av.

Advarsel

Unnlatelse av å aktivere en skjermsparer, eller en periodisk skjermoppdatering kan det resultere i en alvorlig “innbrenning”, “etterbilde” eller “spøkelsesbilde”. Symptomene vil ikke forsvinne og de kan heller ikke repareres. Skaden som nevnes over, dekkes ikke av garantien din.

Service

- Kabinettdekslet må kun åpnes av kvalifisert servicepersonell.
- Kontakt ditt lokale servicesenter hvis du har behov for dokumentasjon og reparasjoner. (Se Servicekontaktinformasjonen som står oppført under Viktig informasjon-bruksanvisningen.)
- For informasjon om transport, se ”Tekniske spesifikasjoner”.
- La ikke skjermen stå i en bil eller et bagasjerom som er utsatt for direkte sollys.

Merk

Kontakt en servicetekniker hvis skjermen ikke fungerer som den skal, eller hvis du er usikker på hva du skal gjøre når driftsinstruksene som er gitt i denne håndboken er fulgt.

Dette utstyret er ikke egnet for bruk på steder der det kan være barn til stede.

1.2 Symboler

Følgende avsnitt beskriver symbolene som er brukt i dette dokumentet.

Merknad, Forsiktig og Advarsel

Gjennom denne bruksanvisningen kan tekstblokker være merket med et symbol samt være satt i halvfet eller kursiv skrift. Disse tekstblokkene inneholder merknader, informasjon og advarsler. De brukes på følgende måte:

Merk

Dette symbolet angir viktig informasjon og tips som gjør at du får mer nytte av datasystemet ditt.

Forsiktig

Dette symbolet angir informasjon som forteller deg hvordan du kan unngå mulig skade på maskinvaren eller tap av data.

Advarsel

Dette symbolet angir hvordan du kan unngå problemer som kan forårsake personskade.

Noen advarsler kan også være satt i andre formater og ikke være fulgt av et symbol. Disse advarslene er oppgitt fordi lover eller forskrifter pålegger oss å ha det med.

1.3 Kasting av produktet og emballasjen

Håndtering av elektrisk og elektronisk avfall - WEEE



This marking on the product or on its packaging illustrates that, under European Directive 2012/19/EU governing used electrical and electronic appliances, this product may not be disposed of with normal household waste. You are responsible for disposal of this equipment through a designated waste electrical and electronic equipment collection. To determine the locations for dropping off such waste electrical and electronic, contact your local government office, the waste disposal organization that serves your household or the store at which you purchased the product.

Your new monitor contains materials that can be recycled and reused. Specialized companies can recycle your product to increase the amount of reusable materials and to minimize the amount to be disposed of.

All redundant packing material has been omitted. We have done our utmost to make the packaging easily separable into mono materials.

Please find out about the local regulations on how to dispose of your old monitor and packing from your sales representative.

Taking back/Recycling Information for Customers

Philips establishes technically and economically viable objectives to optimize the environmental performance of the organization's product, service and activities.

From the planning, design and production stages, Philips emphasizes the important of making products that can easily be recycled. At Philips, end-of-life management primarily entails participation in national take-back initiatives and recycling programs whenever possible, preferably in cooperation with competitors, which recycle all materials (products and related packaging material) in accordance with all Environmental Laws and taking back program with the contractor company.

Your display is manufactured with high quality materials and components which can be recycled and reused.

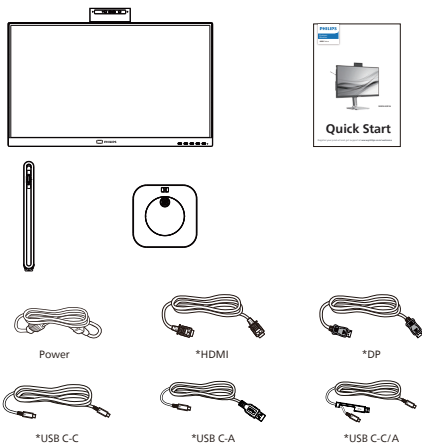
To learn more about our recycling program please visit:

<http://www.philips.com/a-w/about/sustainability.html>

2. Sette opp skjermen

2.1 Installasjon

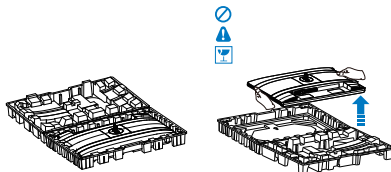
1 Innholdet i pakken



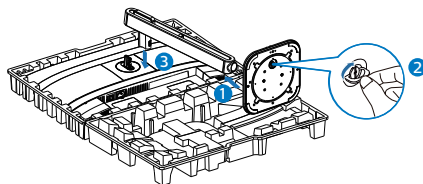
*Avhengig av landet

2 Installere foten

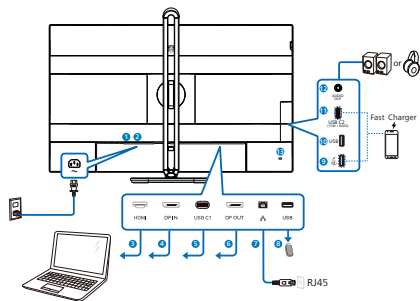
1. For å beskytte skjermen og unngå å skrape eller ødelegge den må den holdes med forsiden ned mot en pute ved montering av basen.



2. Hold stativet med begge hender.
 - (1) Fest foten forsiktig til stativet.
 - (2) Bruk fingrene til å stramme skruen nederst på sokkelen, og fest sokkelen stramt til søylen.
 - (3) Fest stativet forsiktig i VESA-montasjeområdet til låsehaken låses til stativet.



3 Koble til PC-en



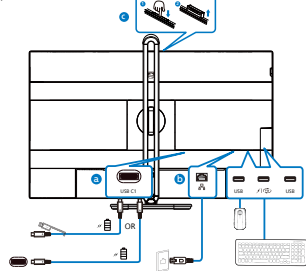
USB docking (USB C-C)



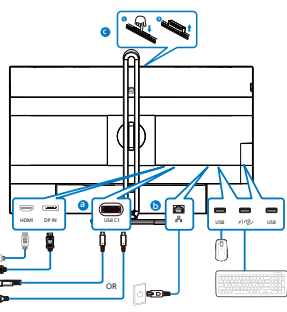
USB Type-C



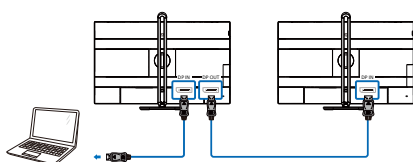
USB hub (USB A-C)



USB Type-A



Multi-stream transport



- 1 Strømbryter
- 2 Strøminngang
- 3 HDMI-inngang

- 4 DisplayPort-inngang
- 5 USB C1
- 6 DisplayPort-utgang
- 7 RJ-45-inngang
- 8 USB innkommende
- 9 USB innkommende/USB hurtiglader
- 10 USB innkommende
- 11 USB C2(PD 15W, innkommende)
- 12 Lyd utgang
- 13 Kensington anti-tyverilås

Koble til PC

1. Koble strømledningen til baksiden av skjermen.
2. Slå av datamaskinen og trekk ut strømkabelen.
3. Koble skjermens signalkabel til videokoblingen bak på datamaskinen.
4. Plugg datamaskinens og skjermens strømkabler i en stikkontakt.
5. Slå på datamaskinen og skjermen. Hvis skjermen viser et bilde, er installeringen fullført.

4 RJ45 port

RJ45-havnen støtter følgende nettverksrelaterte funksjoner for å gi større beleilighet:

- MAPT (MAC Address Pass Through)
- PXE (Preboot eXecution Environment)
- WOL (Våkne på LAN)

Installasjon av sjåføør

1. Lad ned og installer LAN-sjåføøren. For å laste ned sjåføøren, gå til Downloads-avsnittet på Philips produktssiden.
2. Double-click the driver file and follow the on-screen instructions.

3. En "Suksess" melding dukker opp når installasjonen er fullført.
4. Start datamaskinen for å fullføre installasjonen.
5. Etter gjenoppstart dukker Realtek USB Ethernet Network Adapter i den installerte programmelisten.
6. Besøk forbindelsen ovenfor regelmessig for å sjekke oppdateringer av den siste sjåføren.

☰ Merknad

- Funksjonene beskrevet ovenfor støttes kun på kompatible datasystemer. Native MAC Address Passthrough (MAPT) support and automatic operation depend on the system BIOS and driver implementation; Det kan være nødvendig å bruke MAC-adresse Cloning Utility for Philips hvis MAPT ikke støttes eller ikke fungerer riktig. For å våkne på LAN (WOL) problemer, vennligst bry deg først og bekreft datasettene uten å koble til monitoren, så kontakt monitoren igjen etter at problemet er løst.
- For ytterligere hjelp, vennligst kontakt Philips Support Service hotline eller din lokale filippins representant.

5 USB-hub


For å overholde internasjonale energistandarder deaktiveres USB-huben/-portene på skjermen under hvilemodus og når den er avslått.

Tilkoblede USB-enheter vil ikke fungere i denne tilstanden.

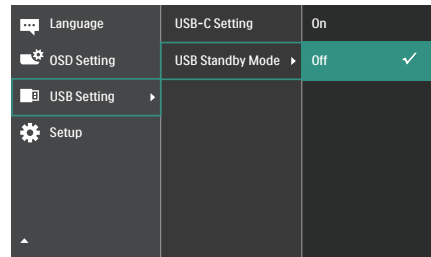
Du kan gjøre slik at USB-funksjon er på hele tiden ved å gå til OSD-menyen og sette «USB-ventemodus» til «PÅ». Hvis skjermen tilbakestilles til fabrikkinnstilling, må du sørge for at

du sette «USB-ventemodus» til «PÅ» i skjermmenyen.

6 USB-lading

Denne skjermen har USB-porter som har standard strøeffekt, inkludert noen med USB-ladefunksjon (markert med strømikonet ) . Du kan for eksempel bruke disse portene til å lade en smarttelefon eller drive en ekstern harddisk. Skjermen må alltid være slått PÅ for å kunne bruke denne funksjonen.

Noen utvalgte Philips-skjerner kan ikke drive eller lade enheter når de er i «Dvale/Vente»-modus (hvit strøm-LED blinker). Da kan du gå inn i skjermmenyen, velge «USB Standby Mode» og deretter slå «PÅ» funksjonen (standard = AV). Dette holder USB-strøm- og ladefunksjonene aktive selv når skjermen er i dvalemodus.



☰ Merknad

Hvis du slår av skjermen ved strømbryteren, slås alle USB-portene også av.

⚠ Advarsel:

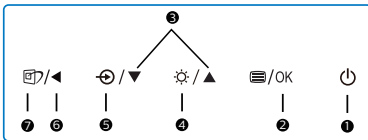
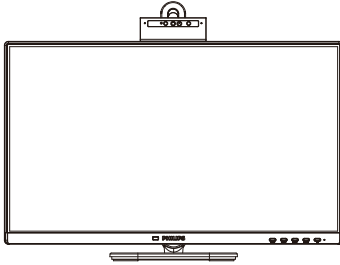
2,4 GHz trådløse USB-enheter, for eksempel trådløs mus, tastatur og hodetelefoner, kan få interferens fra høyhastighetssignalet-enheter med USB 3.2 eller høyere, noe som kan føre til at effektiviteten til radiooverføring reduseres. Dersom dette forekommer,

kan du prøve følgende metoder for å redusere virkningene av interferens.

- Prøv å holde USB 2.0-mottakere unna USB 3.2-porter eller høyere versjon.
- Bruk en standard USB-skjøteledning eller en USB-hub for å øke avstanden mellom den trådløse mottakeren og USB 3.2-porter eller høyere.

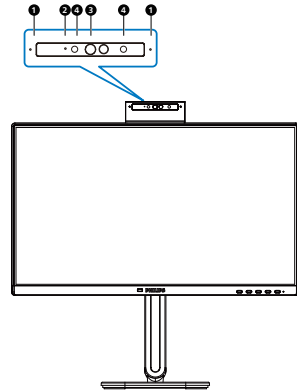
2.2 Betjene skjermen

1 Beskrivelse av kontrollknappene



1		Skru skjermen AV eller PÅV.
2		Tilgang til OSD-menyen. Bekrefte OSD-justeringen.
3		Juster OSD-menyen.
4		Justere lysstyrkenivået.
5		Endre innsignalkilde.
6		Gå tilbake til forrige OSD-nivå.
7		SmartImage. Det er flere valg: EasyRead, Office (Kontor), Photo (Foto), Movie (Film), Game (Spill), Economy (Økonomisk), D-Mode, Off (Av).

2 Webkamera

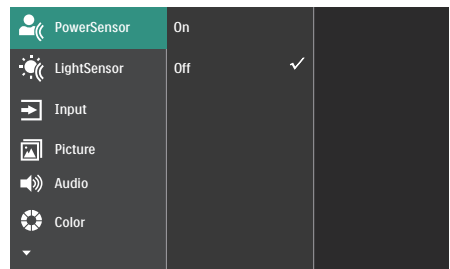


1	Mikrofon
2	Aktivitetlampe for webkamera
3	Webkamera 5,0 Mp
4	IR eller ansiktsidentifikasjon

3 Beskrivelse av skjermmenyen

Hva er On-Screen Display (OSD)?

Skjermmeny (OSD) er en funksjon som finnes i alle LCD-skjermene fra Philips. Her kan man justere skjermytelsen eller velge skjermfunksjoner direkte fra et skjermbasert instruksjonsvindu. Et brukervennlig skjermbasert skjermgrensesnitt vises som nedenfor:



Grunnleggende og enkel instruksjon om kontrolltastene

I skjermmenyen som vises ovenfor, kan du trykke på knappene ▼▲ foran på skjermen for å flytte markøren og trykke på OK-knappen for å bekrefte valget eller endringen.

OSD-menyen

Nedenfor finner du en oversikt over strukturen i skjermmenyen. Denne kan du bruke som referanse når du foretar de forskjellige justeringene.

☰ Merknad

Denne skjermen har funksjonen «DPS» for å spare strøm. Standardinnstillingen er «PÅ». Det gjør skjermen litt dimmet. For optimal lysstyrke går du til skjermmenyen og setter «DPS» til «AV».

Main menu	Sub menu	
PowerSensor	On / Off	0, 1, 2, 3, 4
LightSensor	On / Off	
Input	HDMI / DisplayPort / USB C / Auto	On, Off
Picture	SmartImage / EasyRead, Office, Photo, Movie, Game, Economy, D-Mode, Off / Adaptive Sync / Picture Format / Brightness / Contrast / Sharpness / SmartResponse / SmartContrast / Gamma / Pixel Orbitaling / Over Scan / DPS	On, Off / On, Off / Wide screen, 4:3 / 0-100 / 0-100 / Off, Fast, Faster, Fastest / On, Off / 1.8, 2.0, 2.2, 2.4, 2.6 / On, Off / On, Off / On, Off
Audio	Volume / Mute / Noise Cancelling	0-100 / On, Off / On, Off
Color	Color Temperature / sRGB / User Define	Native, 5000K, 6500K, 7500K, 8200K, 9300K, 11500K / Red: 0-100 / Green: 0-100 / Blue: 0-100
Language	English, Deutsch, Español, Ελληνικά, Français, Italiano, Magyar, Nederlands, Português, Português do Brasil, Polski, Русский, Svenska, Suomi, Türkçe, Čeština, Українська, 繁體中文, 简体中文, 日本語, 한국어	
OSD Setting	Horizontal / Vertical / Transparency / OSD Time out	0-100 / 0-100 / Off, 1, 2, 3, 4 / 5s, 10s, 20s, 30s, 60s
USB Setting	USB-C Setting / USB Standby Mode	High Data Speed, High Resolution / On, Off
Setup	Power LED / Resolution Notification / DP Out Multi-Stream / Smart Link Sync / Smart Power / Firmware Upgrade / Reset / Information	0, 1, 2, 3, 4 / On, Off / Clone, Extend / Out of Sync, OSD Sync, Low-Light Sync, Mid-Light Sync, High-Light Sync / On, Off / Yes, No / Yes, No

☰ Merknad

Alternativet Fastvareoppgradering på skjermmenyen er kun aktuelt når det brukes med OTG.

4 Anmerkning om oppløsning

Skjermen fungerer best med opprinnelig oppløsning, 1920 x 1080. Når skjermen er påkoblet med en annen oppløsning, vil følgende advarsel vises på skjermen: Use 1920 x 1080 for best results (Bruk 1920 x 1080 for best resultat).

Visning av advarsel for opprinnelig skjermoppløsning kan slås av fra Oppsett i OSD (On Screen Display)-menyen.

☰ Merknad

1. USB-hubens standardinnstilling for USB C-inngang på denne skjermen er «High Data Speed». Maksimal oppløsning som støttes avhenger av grafikkortet. Hvis PC-en ikke støtter HBR 3, velger du High Resolution som USB-innstilling, så blir den maksimale oppløsningen som støttes 1920 x 1080 ved 120Hz. Trykk ☰-knappen > USB-innstilling > USB > High Resolution
2. Hvis Ethernet-tilkoblingen virker treg, kan du åpne skjermmenyen og velge High Data Speed, som støtter LAN-hastighet på 1 G.

5 Fastvare

Det er to måter å utføre fastvareoppdateringer på.

1. Fastvareoppdatering over luften (OTA) Fastvareoppdatering over luften (OTA) gjøres gjennom SmartControl-programvaren og kan enkelt lastes ned via Philips-nettstedet. Hva gjør SmartControl? Det er en ekstra

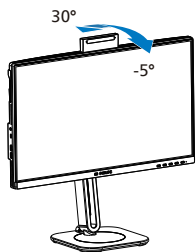
programvare som hjelper deg med å kontrollere bilde, lyd og de andre grafiske innstillingene på skjermen. I «Oppsett»-delen kan du sjekke hvilken fastvareversjon du har for øyeblikket og hvorvidt du trenger å oppgradere. Merk at fastvareoppgradering må gjøres gjennom SmartControl-programvaren. Man må koble til et nettverk for å oppdatere fastvaren på SmartControl over luften (OTA).

2. På farten (OTG)

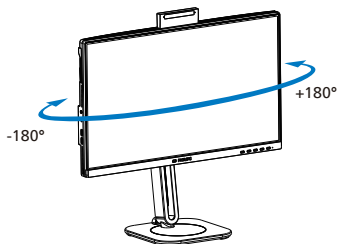
Denne skjermen har en OTG-funksjon, gjør at fastvareoppdateringer kan installeres direkte via USB-minnepinne. Ta kontakt med lokal kundeservice før du fortsetter for å få relevant informasjon og hjelp med oppdateringen.

6 Fysisk funksjon

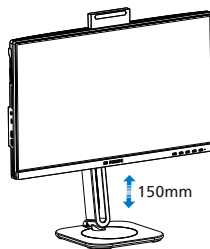
Helning



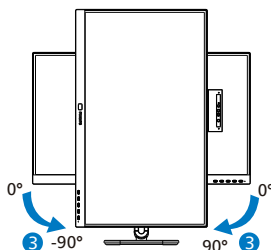
Sving



Høydejustering



Pivot



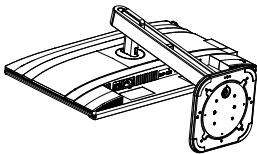
⚠ Advarsel

- For å unngå potensielle skader på skjermen, for eksempel at panelet skreller av, må du sørge for at skjermen ikke vippes nedover med mer enn -5 grader.
- Ikke trykk på skjermen mens du justerer vinkelen. Ta bare tak i rammen.

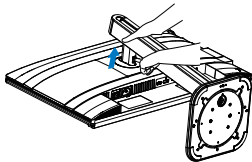
2.3 Fjerne fotmontasjen for VESA-montasje

Før du starter demontering av stativet, følg instruksene under for å unngå enhver skade på skjermen eller personskaade.

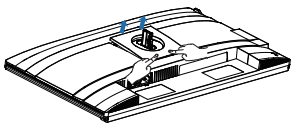
1. Plasser skjermen med skjermpanelet ned på en jevn overflate. Vær oppmerksom så skjermen ikke blir ripet eller skadet. Løft deretter skjermstativet.



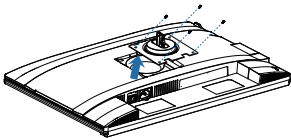
2. Vipp sokkelen samtidig med at utløserknappen trykkes, og skyv den ut.



3. Trykk begge hjørnene av VESA-dekselet, så vil den andre siden av dekselet sprette ut.



4. Løsne monteringskruene, og fjern hengslet.

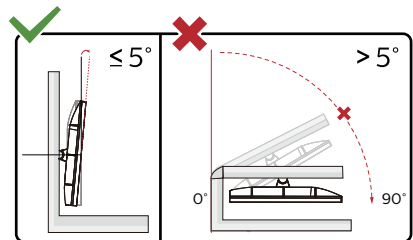
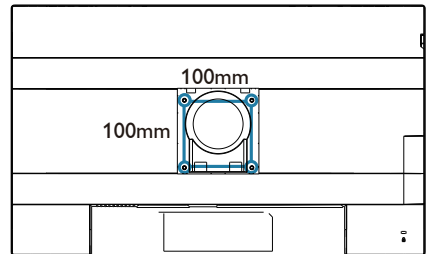


ⓘ Merknad

- Denne skjermen kan brukes med en 100 mm x 100 mm VESA-

kompatibel monteringsenhet. VESA-festeskrue M4. Kontakt produsenten før veggmontering.

- Størrelsen på den veggmonterte gjengede stolpen på denne skjermen er 10,3 millimeter, og dybden på veggmonteringshullet, inkludert bakdekselet, er 10,9 millimeter



*Skjermen kan ha se annerledes ut enn illustrasjonen.

⚠ Advarsel

- For å unngå potensielle skader på skjermen, for eksempel at panelet skreller av, må du sørge for at skjermen ikke vipres nedover med mer enn -5 grader.
- Ikke trykk på skjermen mens du justerer vinkelen. Ta bare tak i rammen.

2.4 Innebygd Windows Hello™ popup-webkamera

1 Hva er det?

Philips' innovative og sikre webkamera dukker opp når du trenger det, og det gjemmer seg trygt inne i skjermen når du ikke bruker det. Webkameraet er også utstyrt med avanserte sensorer for Windows Hello ansiktsgjenkjenning, som logger deg på Windows-enhetene dine på under 2 sekunder – 3 ganger raskere enn med passord.

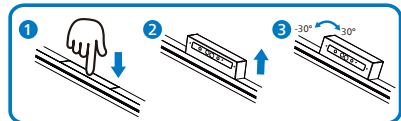
2 Slik aktiverer du Windows Hello™ popup-webkamera

Philips-monitor med Windows Hall-webkamera kan muligens ved å knytte USB-kabelen din fra PC til "USB C1" porten til denne monitoren. Kontakten til webkameraet med Windows Hall er fullført. The facial recognition function (Windows Hello) is only available on computers running Windows 10 or Windows 11. For mer informasjon, se på Microsoft Windows Hall-siden. For systemer under Windows 10/11 eller macOS vil webkameraet fungere normalt, men ansiktsgjenkjenningskontrollen vil ikke være tilgjengelig.

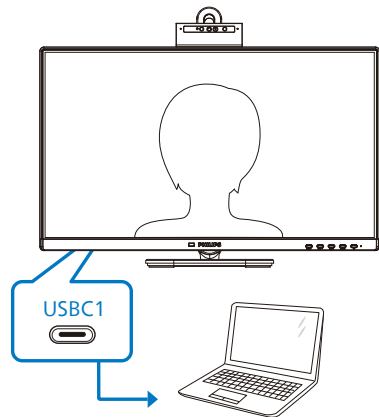
Operativsystem	Webkamera	Windows Hello
Windows 10	Ja	Ja
Windows 11	Ja	Ja

Følg trinnene for å stille inn:

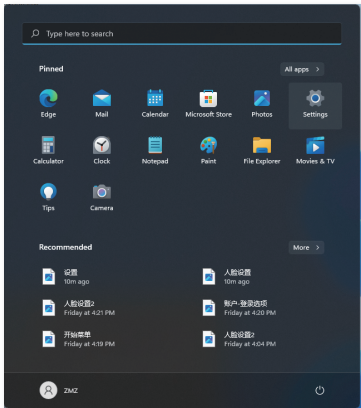
1. Trykk det innebygde webkameraet øverst på skjermen, og vri det frem. Dette er justerbart webkamera. Ved å justere webkameraet frem og tilbake med 30 grader kan du på en behagelig måte ringe og delta på møter fra den posisjonen som passer deg best.



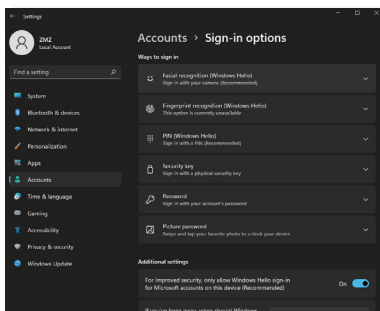
2. Bare koble USB-kabelen fra PC-en til «USB C1» -porten på denne skjermen



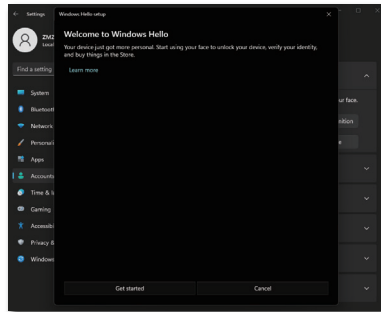
3. Innstilling i Windows 11 for Windows Hello



- a. I innstillingene klikker du på **Accounts (Kontoer)**.



- b. Klikk **Sign-in Options (Påloggingsalternativer)** i sidefeltet.
- c. Du må konfigurere en PIN-kode før du får lov til å bruke Windows Hello. Når du har gjort dette, låses alternativet for Windows Hello opp.
- d. Du ser nå hvilke alternativer som er tilgjengelige for å sette opp under Windows Hello.



- e. Klikk «Get started.» (Kom i gang). Innstilling er fullført.

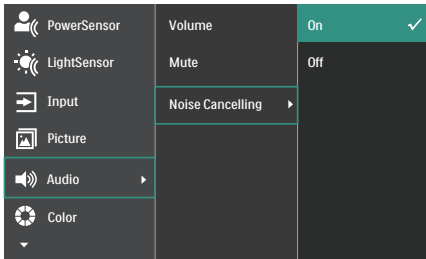


Merknad

1. Gå alltid til Windows offisielle nettsted for å få den nyeste informasjonen. Informasjonen i EDFU kan endres uten forvarsel.
2. Ulike regioner har forskjellige spenninger i strømmettet. Ustadiq spenning kan forårsake rippel ved bruk av webkameraet. Still inn spenningen til det som er spenningen i ditt område.
3. Når kameraet er stengt, er både kameraet og mikrofonen på kameraet slått av.

2.5 Støykansellering

Denne skjermen støtter støykansellering. Når den er koblet til med USB C1, vil skjermen automatisk filtrere etter menneskelige lyder under videomøter. Funksjonen kan slås av i skjermmenyen under Noise Cancelling (Støykansellering) (standard=PÅ).



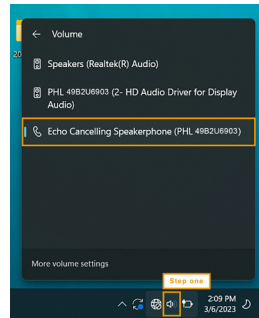
ⓘ Merknad

Hvis flere enheter er koblet til skjermen, kan de spille gjennom høyttaleren samtidig. Det anbefales å deaktivere lydutgangen til den ikke-primære enheten.

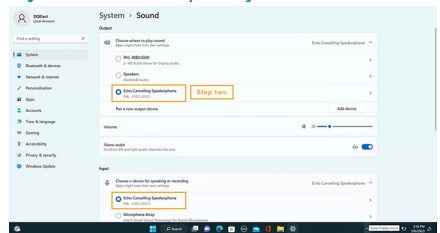
ⓘ Merknad

Som standard er støyreduserende høyttalertelefon slått på når en enhet er koblet til denne skjermen. For å sjekke om støyreduserende høyttalertelefon er på eller av følger du trinnene nedenfor.

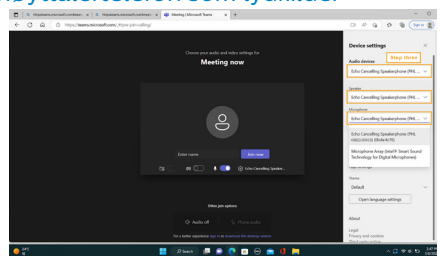
Trinn 1: Velg høyttalerikonet nederst til høyre på skjermen, og velg deretter støyreduksjonsalternativet med skjermens navn når menyen dukker opp.



Trinn 2: Gå til skjermens systeminnstillinger, og gå deretter til lydmenyen. Velg den støyreduserende høyttalertelefon på skjermen.



Trinn 3: Når du deltar i møter, velger du denne skjermen med støyreduserende høyttalertelefon som lydkilde.



ⓘ Merknad

Det er viktig å koble til med en USB-C til USB-C- eller en USB-C til USB-A-kabel for at støyreduksjonsfunksjonen skal fungere skikkelig.

3. Bildeoptimering

3.1 SmartImage

1 Hva er det?

SmartImage gir deg forhåndsinnstillinger som optimerer visningen av ulike typer innhold, og dynamisk justering av lysstyrke, kontrast, farge og skarphet i sanntid. Uansett om du arbeider med tekstprogrammer, viser bilder eller ser på video, gir Philips SmartImage flott optimert skjermytelse.

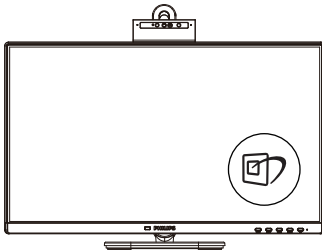
2 Hvorfor trenger jeg det?


Du vil ha en skjerm som gir den beste visningen av alt favorittinnholdet ditt. SmartImage-programvaren justerer automatisk lysstyrke, kontrast, farge og skarphet i sanntid for å gi deg en bedre seeropplevelse med skjermen.

3 Hvordan virker det?

SmartImage er en eksklusiv og nyskapende teknologi fra Philips som analyserer innholdet som vises på skjermen. Basert på et scenario som du velger, gir SmartImage en dynamisk forbedring av kontrast, fargenes metningsgrad og bildeskarphet slik at du får den beste skjermytelsen - alt i sanntid ved å trykke på en enkelt knapp.

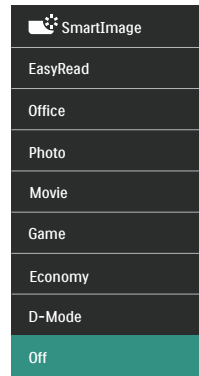
4 Hvordan aktiverer jeg SmartImage?



1. Trykk på  for å åpne SmartImage-skjermmenyen.

2. Fortsett å trykke på ▼▲ for å veksle mellom EasyRead, Office (Kontor), Photo (Foto), Movie (Film), Game (Spill), Economy (Økonomisk), D-Mode, Off (Av).
3. SmartImage-skjermmenyen blir værende på skjermen i 5 sekunder, eller du kan trykke på "OK" for å bekrefte.

Det er flere valg: EasyRead, Office (Kontor), Photo (Foto), Movie (Film), Game (Spill), Economy (Økonomisk), D-Mode, Off (Av).



- **EasyRead:** Hjelper til med å forbedre lesbarheten av tekstbaserte applikasjoner som ebøker i PDF-format. Skjermen bruker en spesiell algoritme som øker kontrasten og grenseskarpheten i tekstinhold, slik at du kan lese tekst uten å bli sliten. Lysstyrke, kontrast og fargetemperatur blir automatisk optimalt justert.
- **Office (Kontor):** Gir bedre tekstkvalitet og demper lysstyrken slik at lesbarheten blir bedre og øynene anstreges mindre. Denne modusen gir mye større lesbarhet og produktivitet når du arbeider med regneark, PDF-filer, skannede artikler eller andre generelle kontorprogrammer.

- **Photo (Fotografi):** Denne innstillingen kombinerer fargemetning, dynamisk kontrast og større skarphet for å vise fotografier og andre bilder med enestående klarhet og livaktige farger—helt uten artefakter og blasse farger.
- **Movie (Film):** Større lystetthet, dypere argemetning, dynamisk kontrast og krystallklar skarphet gjør at alle detaljer i mørke områder av bildet vises, samtidig som fargene ikke blir utvasket i de lysere delene av skjermen. Slik blir videobildet dynamisk og naturlig.
- **Game (Spill):** Denne innstillingen gir den beste spillopplevelsen gjennom å aktivere overdrivekretsen for å gi bedre responstid, gjøre kantene på bevegelige gjenstander mindre uklare og gi bedre kontrast i mørke og lyse bilder.
- **Economy (Økonomisk):** I denne innstillingen justeres lysstyrke, kontrast og baklys slik at Office-programvare som brukes i hverdagen vises riktig, samtidig som strømforbruket holdes nede.
- **D-Mode (D-modus):** Optimizert grayskalkart basert på DICOM Part 14 GSDF-kurve øker subtile tonale forskjeller og forbedrer detaljer synlighet i mørke områder, som leverer konsistent og pålitelig synsforsyn over enhver enhet av enheter.
- **Off (Av):** SmartImage gjør ingen orbedringer.

3.2 SmartContrast

1 Hva er det?

Unik teknologi som analyserer innholdet på skjermen på en dynamisk måte og automatisk stiller inn optimal kontrastrate for å gi størst mulig klarhet og en behagelig seeropplevelse. Baklyset blir sterkere når bildene er klare, skarpe og lyse, og baklyset blir svakere når det vises bilder med mørk bakgrunn.

2 Hvorfor trenger jeg det?

Du vil ha den beste visuelle klarheten og visningskomforten for alle typer innhold. SmartContrast kontrollerer kontrasten og justerer bakgrunnslyset dynamisk for å gi klare, skarpe og lyse spill- og videobilder, eller vise klar tekst som er enkel å lese for kontorarbeid. Gjennom å redusere skjermens strømforbruk sparer du energikostnader og forlenger skjermens levetid.

3 Hvordan virker det?

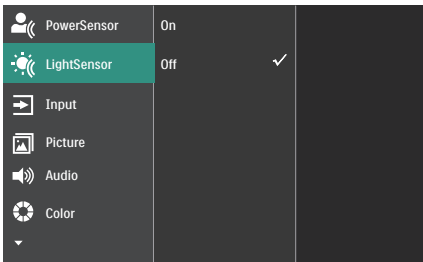
Når du aktiverer SmartContrast, analyseres innholdet som vises i sanntid, og fargene og intensiteten i bakgrunnslyset justeres. Denne funksjonen vil dynamisk forbedre kontrasten for en flott underholdningsopplevelse når du ser på videoer eller spiller spill.

3.3 LightSensor

1 Hva er det?

LightSensor er en unik og intelligent måte å optimalisere bildekvaliteten på, som måler og analyserer det innkommende signalet for å automatisk justere bildekvaliteten. LightSensor bruker en sensor for å justere lysstyrken i bildet avhengig av lysforholdene i rommet.

2 Hvordan aktiverer jeg LightSensor?



1. Trykk på ☰-knappen på frontrammen for å gå inn i skjermmenyen.
2. Trykk på ▲- eller ▼-knappen for å velge [LightSensor], og trykk på OK.
3. Trykk på ▲ eller ▼ for å slå LightSensor av eller på.

4. Kjedefunksjon

DisplayPort Multi-Stream-funksjonen gjør det mulig å koble til flere skjermer.

Denne Philips-skjermen er utstyrt med et DisplayPort-grensesnitt og DisplayPort over USB C1, slik at flere skjermer kan kjedekobles.

Nå kan du kjedekoble og bruke flere skjermer med én enkelt kabel fra én skjerm til den neste.

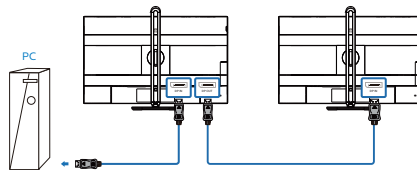
Før du kjedekobler skjermer, må du først sjekke nedenfor:

Sørg for at GPU-en på datamaskinen støtter DisplayPort MST (multistrømtransport).

☰ Merknad

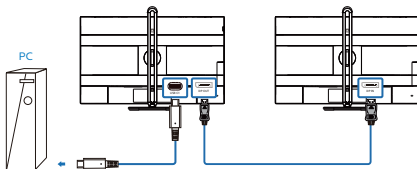
- Maksimalt antall skjermer som kan kobles til, kan variere avhengig av GPU-ytelsen.
- Dette kan du undersøke hos leverandøren av grafikkortet. Dessuten bør du alltid sørge for å bruke den nyeste grafikkortdriveren.

1. DisplayPort multistrømming over DisplayPort



Visningsoppløsning	Maksimalt antall eksterne skjermer som støttes
1920 x 1080 ved 60 Hz	Utvidelsesmodus (DisplayPort)
	2

2. DisplayPort multistrømming over USB Type C1



Visningsoppløsning	Koblingshastighet ¹	USB-innstillinger ²	Maksimalt antall eksterne skjermer som støttes
1920 x 1080 ved 60Hz	HBR2	High Resolution	1 ³
		High Data Speed	1(1920 x 1080 @60Hz)
	HBR3	High Resolution	2 ³
		High Data Speed	2

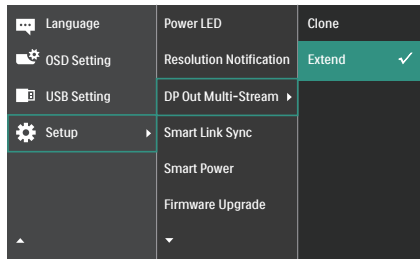
☰ Merknad

1. Sjekk koblingsfrekvensen ved å trykke ☰ -knappen og velge Oppsett > Informasjon. Enten viser skjermen HBR3, ellers er koblingsfrekvensen HBR2.
2. Vi anbefaler at USB-innstillingen settes til USB 3.2. Trykk ☰ -knappen, velg USB-innstillinger > USB, og velg USB 3.2, som støtter LAN-hastighet på 1 G.

3. Avhengig av evnene til grafikkortet kan du koble til opptil 3 eksterne skjermer.

Velg en av multistrømmodusene for DP ut:

Trykk -knappen, og velg Oppsett > DP ut multistrøm > Utvid.



Merknad

Den sekundære skjermen i kjeden må støtte DisplayPort-multistrømming, og maksimal oppløsning som støttes er 1920 x 1080 ved 60 Hz.

3. Smart koblingssynkronisering

Denne enheten har en Smart koblingssynkronisering-funksjon som optimaliserer de kjedekoblede skjermene. Denne funksjonen gjør det enkelt og praktisk å synkronisere skjerminnstillingene til tilkoblede skjermer. Det fjerner i praksis behovet for gammeldagse manuelle justeringer og sikrer konsistente visuelle innstillinger og applikasjonsinnstillinger mellom skjermene.

Alternativene for skjermmeny inkluderer Ikke synkronisert, Skjermmenysynkronisering, Lavt-lyssynkronisering, Mellom-lyssynkronisering og Høyt-lyssynkronisering (standard: Ikke synkronisert).

- Funksjonen Skjermmenysynkronisering synkroniserer noen skjermmenyinnstillinger på skjermene, inkludert Lyssensor, Lysstyrke, Kontrast, Smart kontrast, SmartImage, Smart respons, Gamma, Fargetemperatur, Brukerdefinert RGB, Skarphet og Språk.
- Funksjonen til Lavt-lyssynkronisering/Mellom-lyssynkronisering/Høyt-lyssynkronisering synkroniserer panelets luminans og noen skjermmenyinnstillinger, inkludert Luminans, Kontrast, SmartImage, Smart respons, Gamma, Fargetemperatur, Brukerdefinert RGB, Skarphet og Språk. Lavt-/Mellom-/Høyt-lyssynkronisering tilsvarer ulike luminansnivåer.

For identiske kjedekoblede skjermer kan enten Skjermmenysynkronisering eller Lavt-lyssynkronisering/Mellom-lyssynkronisering/Høyt-lyssynkronisering sikre at skjermene viser identiske effekter, slik at brukerne kan velge i henhold til sine preferanser. Ved bruk av forskjellige enheter som har forskjellige spesifikasjoner anbefales det imidlertid å velge alternativet Lavt-/Mellom-/Høyt-lyssynkronisering. Funksjonen til dette alternativet vil oppdage den andre skjermen og automatisk justere den for å samsvare med panelluminansinnstillingene til den første skjermen og få en lignende luminans mellom skjermene.

Language	Power LED	Out of Sync ✓
OSD Setting	Resolution Notification	OSD Sync
USB Setting	DP Out Multi-Stream	Low-Light Sync
Setup ▶	Smart Link Sync ▶	Mid-Light Sync
	Smart Power	High-Light Sync
	Firmware Upgrade	

ⓘ Merknad

1. For at Smart koblingssynkronisering skal fungere som det skal, må alle kjedekoblede skjermer være kompatible med Smart kobling.
2. Alternativet Smart koblingssynkronisering vil være nedtonet og utilgjengelig i følgende tilfeller: når HDR er aktivert, når DP ut-multistrøm er konfigurert i klonemodus, eller skjermene ikke støtter Smart koblingssynkronisering.

5. Strømforsyning og Smart strøm

Du kan gi strøm til kompatible enheter med opptil 96 Watt strøm fra denne skjermen.

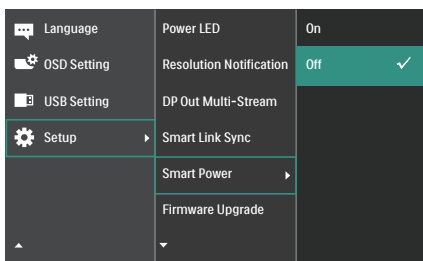
1 Hva er det?






Smart strøm er en eksklusiv Philips-teknologi som gir fleksible strømforsyningsalternativer for ulike enheter. Dette er nyttig for å lade høyttelses bærbar datamaskiner med bare én kabel.

Med Smart strøm gjør skjermen det mulig å levere opptil 96 W strøm via USB C1 gjennom USB C1-porten, sammenlignet med standard 65 W.

For å forhindre skade på enheten gir Smart strøm beskyttelse for å begrense strømforbruk.

2 Hvordan aktivere Smart strøm?



1. Trykk -knappen på frontrammen for å gå inn i skjermmenyen.
2. Trykk på - eller -knappen for å [Setup] (Oppsett) i hovedmenyen, og trykk deretter OK-knappen.
3. Trykk - eller -knappen for å slå [Smart strøm] på eller av.

3 Strøm via USB C1-porten

1. Koble enheten til USB C1-porten.
2. Slå på [Smart strøm].
3. Hvis [Smart strøm] er på, og USB C1 brukes til strøm, avhenger maksimal strømforsyning av lysstyrkeverdien til skjermen. Du kan justere lysstyrkeverdien manuelt for å øke strømforsyningen fra denne skjermen.

Det er 3 strømforsyningsnivåer:

	Lysstyrkeverdi	Strømforsyning fra USB C1
Nivå 1	0–20	96W
Nivå 2	21–60	85W
Nivå 3	61–100	80W

Merknad

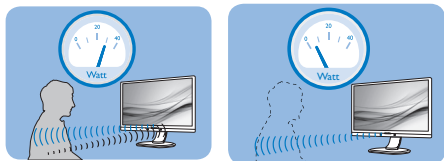
- Hvis [Smart strøm] er på, og DFP (nedstrømsport) bruker mer enn 5 W, kan USB C1 bare levere opptil 65 W.
- Hvis [Smart strøm] er av, og likestrømutgang ikke er koblet til, kan USB C1 bare levere opptil 65 W.

6. PowerSensor™

1 Hvordan virker det?

- PowerSensor fungerer etter prinsippet om sending og mottak av harmløse "infrarøde" signaler for å registrere om brukeren er i nærheten.
- Når brukeren sitter foran skjermen, fungerer den som normalt med de forhåndsinnstilte innstillingene som brukeren har valgt, dvs. lysstyrke, kontrast, farge osv.
- Vi kan anta at skjermen er satt til 100 % lysstyrke. Når brukeren går vekk fra skjermen, bruker skjermen automatisk opptil 80 % mindre strøm.

Bruker tilstede foran
Bruker ikke tilstede



Strømforbruket som det vises til ovenfor, er kun ment som et eksempel.

2 Innstilling

Standardinnstillinger

PowerSensor laget for å registrere nærværet av brukeren hvis denne befinner seg mellom 30 og 100 cm fra skjermen og innenfor fem grader til venstre eller høyre for skjermen.

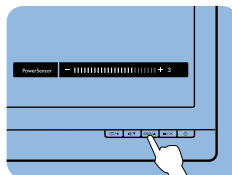
Egendefinerte innstillinger

Hvis du foretrekker å være i en posisjon utenfor perimeterne ovenfor, kan du velge en høyere signalstyrke for mer effektiv registrering: Jo høyere innstilling, jo sterkere er registreringssignalet. For at PowerSensor skal være maksimalt

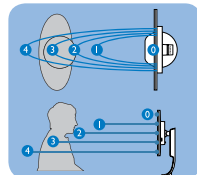
effektiv og registrere brukeren som ønsket, bør du sitte rett foran skjermen.

- Hvis du velger å plassere deg mer enn 100 cm fra skjermen, bør du bruke maksimal registreringsstyrke som fungerer i avstander på opptil 120 cm. (innstilling 4)
- Siden mørke klær absorberer infrarøde signaler selv om brukeren er nærmere enn 100 cm fra skjermen, bør du bruke større signalstyrke når du går kledd i svart eller bruker klær med mørke farger.

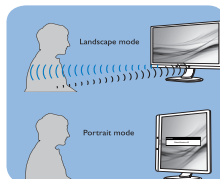
Funksjonsknapp



Aktiv sensor-avstand



Liggende / stående stilling



Illustrasjonene over er kun for referanse, og de gjengir kanskje ikke hvordan akkurat denne modellen ser ut.

3 Slik justerer du innstillinger

Hvis PowerSensor ikke fungerer som den skal innenfor eller utenfor standardrekkevidden, kan du finjustere sensoren slik:

- Trykk på PowerSensor-funksjonsknappen.
- Du finner justeringslinjen.
- Still registreringsstyrken til PowerSensor til innstilling 4 og trykk på OK.

- Test det nye oppsettet for å se om PowerSensor registrerer deg korrekt der du befinner deg.
- PowerSensor-funksjonen er kun designet for å fungere i liggende stilling. Når PowerSensor er aktivert, blir den automatisk deaktivert når skjermen settes i stående stilling (90 grader); den slås automatisk PÅ igjen hvis skjermen settes i standard liggende stilling.

Merknad

En manuelt valgt PowerSensor-modus forblir aktiv med mindre og inntil den omjusteres eller standardmodus blir aktivert igjen. Hvis du synes PowerSensor er for følsom, kan du skru ned signalstyrken. Hold sensorlinsen ren. Hvis den blir skitten, kan du tørke den av med alkohol for å sikre at avstandsregistrering fungerer.

7. Design for å forhindre dataøyesyndrom (CVS)

Philips-skjermer er designet for å forhindre belastning på øynene som følge av bruk av datamaskin over lengre perioder.

Følg instruksjonene nedenfor for å bruke Philips-skjermen på en måte som effektivt reduserer tretthet og maksimerer arbeidsproduktiviteten.

1. Passende belysning:
 - Justere belysningen i omgivelsene etter skjermen, og unngå flourescerende lys og flater som reflekterer mye lys.
 - Juster lysstyrken og kontrasten til passende nivå.
2. Gode arbeidsvaner:
 - Overdreven bruk av skjerm kan føre til ubehag i øynene. Det er bedre å ta kortere og hyppigere pauser på arbeidsstasjonen enn å ta lengre og sjeldnere pauser. For eksempel et det bedre med en 5–10 minutters pause hvert 50.–60. minutt enn én 15 minutters pause annenhver time.
 - Se på ting som er lenger borte når du har fokusert på skjermen lenge.
 - Lukk og rull øynene varsomt for å avspenne dem.
 - Blink bevisst ofte mens du arbeider.
 - Strekk nakken forsiktig, og vipp hodet sakte fremover, bakover og mot sidene for å lindre smerte.

3. Ideell arbeidsstilling
 - Plasser skjermen i riktig høyde og vinkel i henhold til høyden din.
4. Velg en Philips-skjerm for å være skånsom mot øynene.
 - Antireflekskskjerm: Antireflekskskjermen reduserer effektivt irriterende og distraherende refleksjoner som forårsaker tretthet i øynene.
 - Flimmerfri teknologi designet for å regulere lysstyrken og redusere flimmer for å bli mer komfortabel å se på.
 - EasyRead-modus gir en papirlignende leseopplevelse, noe som gjør det mer behagelig å arbeide med lange dokumenter på skjermen.

8. Adaptive Sync



Adaptive Sync

Spillopplevelsen har tidligere ikke vært optimal fordi GPU-er og skjermer har blitt oppdatert i forskjellig tempo. En GPU vil av og til gjengi mange nye bilder ved en enkel oppdatering av skjermen, mens skjermen viser biter av hvert bilde som enkeltbilder. Dette kalles "tearing". Tearing kan rettes opp i ved hjelp av det som kalles "v-sync", men bildet kan bli ujevnt når GPU-en venter på skjermen for å levere nye bilder.

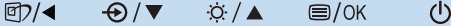
V-sync gjør også at musen fungerer dårligere, og at bildefrekvensen minsker. AMD Adaptive Sync-teknologi eliminerer alle disse problemene ved at GPU-en oppdaterer skjermen i det øyeblikket et nytt bilde er klart. Dette gir en flott og tearing-fri spillopplevelse.

Etterfulgt av det kompatible grafikkortet.

- Operativsystem
 - Windows 11/10
- Grafikkort: R9 290/300 Series og R7 260 Series
 - AMD Radeon R9 300 Series
 - AMD Radeon R9 Fury X
 - AMD Radeon R9 360
 - AMD Radeon R7 360
 - AMD Radeon R9 295X2
 - AMD Radeon R9 290X
 - AMD Radeon R9 290
 - AMD Radeon R9 285
 - AMD Radeon R7 260X
 - AMD Radeon R7 260
- Processor A-Series Desktop- og Mobility-APU-er
 - AMD A10-7890K
 - AMD A10-7870K
 - AMD A10-7850K
 - AMD A10-7800
 - AMD A10-7700K
 - AMD A8-7670K
 - AMD A8-7650K
 - AMD A8-7600
 - AMD A6-7400K
 - AMD RX 6500 XT
 - AMD RX 6600 XT
 - AMD RX 6700 XT
 - AMD RX 6750 XT
 - AMD RX 6800
 - AMD RX 6800 XT
 - AMD RX 6900 XT

9. Tekniske spesifikasjoner

Bilde/Skjerm	
Skjermpaneltype	IPS
Baklys	W-LED
Skjermstørrelse	23,8" W (60,5 cm)
Bildesideforhold	16:9
Punktavstand	0,2745 x 0,2745 mm
Kontrastforhold (typisk)	1500:1
Original oppløsning	1920 x 1080 @ 60Hz
Maksimal oppløsning	1920 x 1080 @ 120 Hz
Betrakningsvinkel	178° (H) / 178° (V) @ C/R > 10 (typisk)
Bildeforbedring	SmartImage
Skjermfarger	16.7M (6Bit + A-FRC)
Vertikal oppdateringsfrekvens	48 Hz - 120 Hz
Horisontal frekvens	30 kHz - 140 kHz
sRGB	JA
EasyRead	JA
Flimmerfri	JA
Adaptive Sync	JA
Teknologien SoftBlue	JA ¹
Fastvareoppdatering over luften	JA
Tilkobling	
Signalinngangskilde	HDMI, DisplayPort, USB C1 (DP Alt-modus)
Kontakter	1 x HDMI 1.4 (HDCP 1.4, HDCP 2.2) 1 x DisplayPort 1.4 (HDCP 1.4, HDCP 2.2) 1 x USB C1 (oppstrøm, HDCP 1.4, HDCP 2.2) 1 x USB C2 (nedstrøms) 3 x USB-A (nedstrøms med x1 hurtigladning BC 1.2) 1x RJ45, Ethernet LAN (USB 2.0: 10M/100M; USB 3.0: 1000M) 1 x DisplayPort out 1 x Lyd utgang
Inndatasignal	Separat synkronisering
USB	
USB-porter	USB C1 x1 (oppstrøms, typisk PD 96 W, DP Alt-modus) ² USB C2 x1 (nedstrøms, DATA, up to 15 W) USB-A x 3 (nedstrøms med x1 hurtigladning BC 1.2)
Strømforsyning	USB C1: USB PD version 3.0, typical 96W (5V/3A, 7V/3A, 9V/3A, 10V/3A, 12V/3A, 15V/3A, 20V/4.8A) USB C2: Power supply up to 15W (5V/3A) USB-A: x1 fast charge B.C 1.2, up to 7.5W (5V/1.5A)

USB SuperSpeed	USB-C/USB-A: USB 3.2 Gen1, 5 Gbps		
Innretninger			
Brukerinnretninger			
Innebygd høyttaler	2 W × 2		
Innebygd webkamera	5,0 megapiksel webkamera med 2 mikrofoner og LED-indikator (for Windows Hello)		
OSD-språk	Engelsk, tysk, spansk, gresk, fransk, italiensk, ungarsk, nederlandsk, portugisisk, brasilsk portugisisk, polsk, russisk, svensk, finsk, tyrkisk, tsjekkisk, ukrainsk, forenklet kinesisk, tradisjonell kinesisk, japansk, koreansk		
Andre innretninger	VESA-montasje (100 × 100 mm), Kensington-lås		
Plug and play-kompatibilitet	DDC/CI, Mac OS X, sRGB, Windows 11/10		
Stativ			
Helning	-5 / +30 grader		
Sving	-180 / +180 grader		
Høydejustering	150 mm		
Pivot	-90 / +90 grader		
Strøm			
Strømforbruk	Inngangsspenning 100 V vekselstrøm 50 Hz	Inngangsspenning 115 V vekselstrøm 60 Hz	Inngangsspenning 230 V vekselstrøm 50 Hz
Normal bruk	25,9 W (typisk)	25,7 W (typisk)	25,2 W (typisk)
Søvn-(ventemodus)	0,35 W (typisk)	0,35 W (typisk)	0,35 W (typisk)
Av-modus	0,3 W (typisk)	0,3 W (typisk)	0,3 W (typisk)
Av-modus (vekselstrømbryter)	0W (typisk)	0W (typisk)	0W (typisk)
Varmetap*	Inngangsspenning 100 V vekselstrøm 50 Hz	Inngangsspenning 115 V vekselstrøm 60 Hz	Inngangsspenning 230 V vekselstrøm 50 Hz
Normal bruk	88,40 BTU/t (typisk)	87,71 BTU/t (typisk)	86,01 BTU/t (typisk)
Søvn-(ventemodus)	1,19 BTU/t (typisk)	1,19 BTU/t (typisk)	1,19 BTU/t (typisk)
Av-modus	1,02 BTU/t (typisk)	1,02 BTU/t (typisk)	1,02 BTU/t (typisk)
Av-modus (vekselstrømbryter)	0 BTU/t (typisk)	0 BTU/t (typisk)	0 BTU/t (typisk)
På-modus (ØKO-modus)	10,7 W (typisk)		
PowerSensor	4,89 W (typ.)		
Strømlampe	På-modus: Hvit, hvile-/ventemodus: Hvit (blinker)		
Strømforsyning	Innebygd, 100–240 V vekselsstrøm, 50/60 Hz		

Mål	
Produkt med stativ (BxHxD)	544 x 503 x 232 mm
Produkt uten stativ (BxHxD)	544 x 326 x 57 mm
Produkt med emballasje (BxHxD)	615 x 420 x 139 mm
Vekt	
Produkt med stativ	5,87 kg
Produkt uten stativ	4,13 kg
Produkt med emballasje	7,78 kg
Driftsbetingelser	
Spennvidde i temperatur (i drift)	0°C til 40°C
Relativ fuktighet (i drift)	20 til 80 %
Luftrykk (i drift)	700 til 1060 hPa
Temperatursone (ikke i drift)	-20°C til 60°C
Relativ fuktighet (ikke i drift)	10% til 90%
Luftrykk (ikke i drift)	500 til 1060 hPa
Miljømessig og energi	
RoHS	JA
Emballasje	100% gjenvinnbar
Spesifikke stoffer	100% PVC BFR-fritt kabinett
Kabinett	
Farge	Kull/Sølv
Fullfør	Tekstur

¹ Denne skjermen har teknologien SoftBlue. Denne integrerte funksjonen gir økt visuell komfort og beskyttelse mot negative helseeffekter forårsaket av langvarig eksponering for blått lys. Med panelet med lavt blått lys skal forholdet mellom skjermens lysutslipp i området 415–455 nm og skjermens lysutslipp på 400–500 nm være mindre enn 50 %. Denne skjermen gir optimal visuell komfort, minimerer øyebelastning og støtter vedvarende fokus. Dessuten er teknologien SoftBlue LED testet og sertifisert med TÜV Rheinland Low Blue Light (maskinvareløsning) for effektiviteten i å redusere blålysutslipp.

² USB-C-portene USB-C1 gir data, video overføring og kraftlevering fra 96W og opp til 100W avhengig av enheten.


Merknad

1. Disse dataene kan endres uten forvarsel. Gå til www.philips.com/support for å laste ned den siste versjonen av heftet.
2. Power Delivery-funksjonen avhenger også av PC-ens evner.

9.1 Oppløsning og forhåndsinnstilte moduser

Horisontal frekvens (kHz)	Oppløsning	Vertikal frekvens (Hz)
31,47	720 x 400	70,09
31,47	640 x 480	59,94
35,00	640 x 480	66,67
37,86	640 x 480	72,81
37,50	640 x 480	75,00
35,16	800 x 600	56,25
37,88	800 x 600	60,32
46,88	800 x 600	75,00
48,08	800 x 600	72,19
47,73	832 x 624	74,55
48,36	1024 x 768	60,00
56,48	1024 x 768	70,07
60,02	1024 x 768	75,03
63,89	1280 x 1024	60,02
79,98	1280 x 1024	75,03
67,50	1920 x 1080	60,00
83,92	1920 x 1080	75,00
110,00	1920 x 1080	100,00
137,28	1920 x 1080	120,00

Merknad

1. Vær oppmerksom på at skjermen fungerer best med den naturlige oppløsningen 1920 x 1080 ved 60 Hz. For å oppnå den beste skjermkvaliteten bør du følge disse anbefalingene om oppløsning. Anbefalt oppløsning HDMI 1.4/DP/USB C1: 1920 x 1080 @ 60 Hz Hvis skjermen ikke er satt til original oppløsning ved tilkobling til USB C1- eller DP-porten, bør du justere oppløsningen til den optimale innstillingen, 1920 x 1080 ved 60 Hz, fra PC-en.
2. Standardinnstillingen for HDMI støtter oppløsninger opp til 1920 x 1080 ved 60 Hz.
3. USB-hubens standardinnstilling for USB C1-inngang på denne skjermen er «High Data Speed». Maksimal oppløsning som støttes avhenger av grafikkortet. Hvis PC-en ikke støtter HBR 3, velger du High Resolution som USB-innstilling, så blir den maksimale oppløsningen som støttes 1920 x 1080 ved 120 Hz. Trykk  -knappen > USB-innstilling > USB > High Resolution

10. Strømstyring

Hvis du har videokort eller programvare som overholder VESA DPM, kan skjermen automatisk redusere strømforbruket når den ikke er i bruk. Hvis inndata fra et tastatur, en mus eller en annen inndataenhet blir registrert, vil skjermen "våkne" automatisk. I den følgende tabellen vises denne automatiske strømsparingsfunksjonens strømforbruk og signaler:

Strømstyringsdefinisjoner					
VESA-modus	Video	Horisontal synkronisering	Vertikal synkronisering	Strøm brukt	LED-farge
Aktiv	PÅ	Ja	Ja	25,7 (typisk) 161,2 W (maks.)	Hvit
Søvn- (ventemodus)	AV	Nei	Nei	0,35 W (typisk)	Hvit (blink)
Av-modus (vekselstrømbryter)	AV	-	-	0 W (vekselstrømbryter)	AV

Følgende oppsett brukes til å måle strømforbruket til denne skjermen.

- Opprinnelig oppløsning: 1920 x 1080
- Kontrast: 50%
- Lysstyrke: 80%
- Fargetemperatur: 6500 K med fullstendig hvitmønster
- Lyd og USB: inaktiv (av)

Merknad

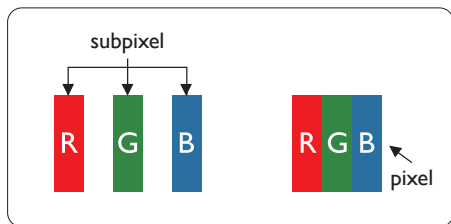
[Disse dataene kan endres uten forvarsel.](#)

11. Service og garantier

11.1 Philips' flatskjermpolicy ved defekte piksler

Philips streber etter å levere produkter av høyeste kvalitet. Vi bruker noen av bransjens mest avanserte produksjonsprosesser, og vi praktiserer streng kvalitetskontroll. Det er imidlertid ikke alltid til å unngå at det finnes defekte piksler

i TFT-flatskjermer. Ingen produsent kan garantere at alle paneler er uten feil på piksler, men Philips garanterer at enhver skjerm med uakseptabelt mange defekter repareres eller byttes ut under garantien. Dette avsnittet forklarer de forskjellige typene av pikseldefekter og definerer et akseptabelt defektnivå for hver type. For at reparasjon eller et nytt produkt skal dekkes av garantien, må antallet defekte piksler på en TFT-skjerm overstige disse nivåene. For eksempel kan ikke mer enn 0,0004 % av underpikslene på en skjerm være defekte. Videre setter Philips enda høyere kvalitetsstandarder for enkelte typer eller kombinasjoner av pikseldefekter som er lettere å legge merke til enn andre. Dette gjelder over hele verden.



Piksler og underpiksler

En piksel, eller et bildeelement, er sammensatt av tre underpiksler i primærfargene rød, grønn og blå. Mange piksler utgjør til sammen et bilde. Når alle underpikslene i en piksel er belyst,

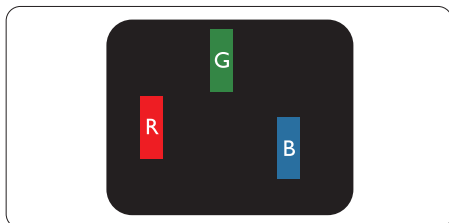
vil de tre fargede underpikslene sammen opptre som en enkelt hvit piksel. Når alle er mørke, vil de tre fargede underpikslene sammen opptre som en enkelt svart piksel. Andre kombinasjoner av belyste og mørke underpiksler opptrer som enkelte piksler med andre farger.

Typer av feil på piksler

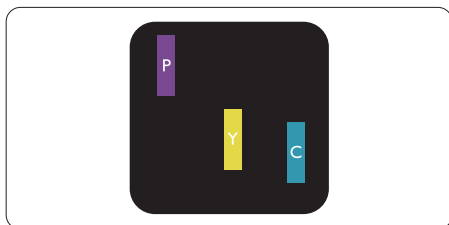
Feil på piksler og underpiksler vises på skjermen på forskjellige måter. Det er to kategorier av pikseldefekter og flere typer underpikseldefekter innenfor hver kategori.

Lyst punkt-feil

Lyst punkt-feil vises som piksler eller underpiksler som alltid er "på" eller lyser. Et lyst punkt er en underpiksel som stikker seg ut når skjermen viser et mørkt mønster. Det finnes flere typer av lyst punkt-feil.

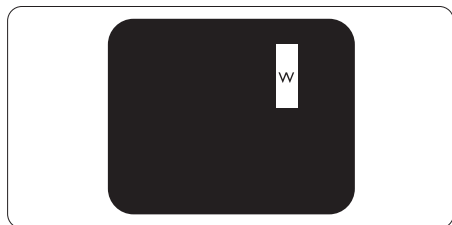


En belyst rød, grønn eller blå underpiksel.



To tilstøtende belyste underpiksler:

- Rød + Blå = Fiolett
- Rød + Grønn = Gul
- Grønn + Blå = Blågrønn



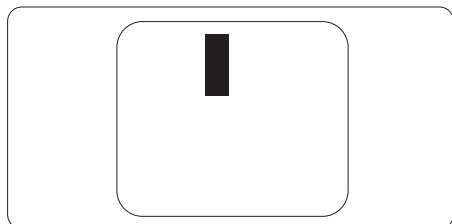
Tre tilstøtende belyste underpiksler (en hvit piksel).

⊖ Merknad

Et rødt eller blått lyst punkt er mer enn 50 prosent lysere enn omkringliggende punkter; et grønt lyst punkt er 30 prosent lysere enn omkringliggende punkter.

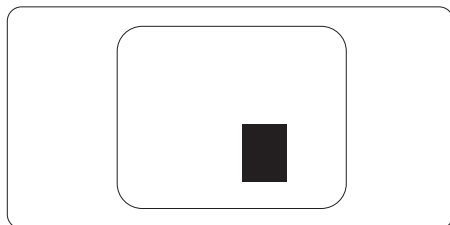
Svart punkt-feil

Svart punkt-feil vises som piksler eller underpiksler som alltid er "av". Et svart punkt er en underpiksel som vises på skjermen når skjermen viser et lyst mønster. Det finnes flere typer svart punkt-feil.



Nærhet mellom pikseldefekter

Ettersom piksel- og underpikseldefekter som ligger nær hverandre og er av samme type kan være lettere å få øye på, spesifiserer Philips også toleransegrensen for nærhet mellom pikseldefekter.



Toleranse for pikseldefekter

For at garantien skal dekke reparasjon eller et nytt produkt på grunn av defekte piksler i løpet av garantiperioden, må antallet defekte piksler eller underpiksler i en TFT-flatskjerm fra Philips overskride antallet som oppgis i følgende oversikter.

LYST PUNKT-FEIL	AKSEPTABELT NIVÅ
1 belyst underpiksel	2
2 tilstøtende belyste underpiksler	1
3 tilstøtende belyste underpiksler (én hvit piksel)	0
Avstand mellom to lyst punkt-defekter*	>15mm
Totalt antall lyst punkt-defekter av alle typer	2
SVART PUNKT-FEIL	AKSEPTABELT NIVÅ
1 mørk underpiksel	3 eller færre
2 tilstøtende mørke underpiksler	2 eller færre
3 tilstøtende mørke underpiksler	1
Avstand mellom to svart punkt-defekter*	>15mm
Totalt antall svart punkt-defekter av alle typer	3 eller færre
TOTALT ANTALL PUNKTDEFEKTER	AKSEPTABELT NIVÅ
Totalt antall lyst- eller svart punkt-defekter av alle typer	5 eller færre

 Merknad

1 eller 2 tilstøtende underpikseldefekter = 1 punktdefekt

11.2 Service og garantier

Du kan få informasjon om garantidekning og ytterligere krav om støtte som gjelder for ditt område ved å besøke www.philips.com/support eller ved å ta kontakt med ditt lokale Philips-kundesenter.

For garantiperioden kan du se Garantierklæringen i Håndboken med viktig informasjon.

Hvis du ønsker å utvide den generelle garantiperioden, kan du kjøpe en utvidet garantiservicepakke via vårt sertifiserte servicesenter.

Hvis du vil benytte deg av denne tjenesten, må du huske å kjøpe tjenesten innen 30 kalenderdager etter den opprinnelige kjøpsdatoen. Under den utvidede garantiperioden inkluderer tjenesten henting, reparasjon og retur, men brukeren vil være ansvarlig for alle påløpte kostnader.

Hvis den sertifiserte servicepartneren ikke kan utføre de nødvendige reparasjonene under den tilbudte utvidede garantipakken, vil vi finne alternative løsninger for deg, hvis det er mulig, opp til den utvidede garantiperioden du har kjøpt.

Ta kontakt med være Philips kundeservicerepresentant eller det lokale kontaktsenteret (kundestøttenummeret) for mer informasjon.

Philips kundestøttenummer står nedenfor.

• Lokal standard garanti- periode	• Utvidet garantiperiode	• Samlet garantiperiode
• Avhenger av ulike regioner	• + 1 år	• Lokal standard garantiperiode +1
	• + 2 år	• Lokal standard garantiperiode +2
	• + 3 år	• Lokal standard garantiperiode +3

**Dokumentasjon for opprinnelig kjøp og kjøp av utvidet garantiservice kreves.

Merknad

Håndboken med viktig informasjon oppgir lokale telefonstøttenumre. Du finner den på støttenettsidene til Philips.

12. Feilsøking og OSS (ofte stilte spørsmål)

12.1 Feilsøking

Denne siden omhandler problemer som kan løses av brukeren. Hvis problemet vedvarer etter at du har forsøkt disse løsningene, bør du kontakte en representant for Philips' kundestøtte.

1 Vanlige problemer

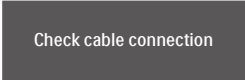
Intet bilde (Strøm-LED lyser ikke)

- Sørg for at strømledningen er koblet til i strømuttaket og på baksiden av skjermen.
- Kontroller først at strømknappen foran på skjermen er i AV-posisjon, og skyv den så til PÅ-posisjon.

Det er ikke bilde (strømlampen lyser hvitt)

- Forsikre deg om at datamaskinen er slått på.
- Sørg for at signalkabelen er korrekt tilkoblet datamaskinen.
- Pass på at det ikke er bøyde pinner på tilkoblingssiden av skjermkabelen. Hvis den har det, må du reparere eller bytte ut kabelen.
- Energisparingsfunksjonen kan være aktivert

På skjermen står det



Check cable connection

- Sørg for at skjermkabelen er korrekt tilkoblet datamaskinen. (Det henvises også til Hurtigstartsguiden).
- Undersøk om skjermkabelen har bøyde pinner.
- Forsikre deg om at datamaskinen er slått på.

Synlige tegn på røyk eller gnister

- Ikke foreta noe feilsøking
- Koble skjermen fra strømkilden øyeblikkelig
- Ta umiddelbart kontakt med Philips-kundeservice.

2 Problemer med bildet

Bildet virker tåkete, utydelig eller for mørkt

- Juster kontrasten og lysstyrken i skjermbildemenyen (OSD).

Et "etterbilde", "innbrent bilde" eller "spøkelsesbilde" forblir på skjermen etter at strømmen er slått av.

- Uavbrutt visning av stillbilder eller statiske bilder over lengre tid fører til "innbrent bilde", også kjent som "etterbilde" eller "spøkelsesbilde", på skjermen. "Innbrent bilde", "etterbilde" eller "spøkelsesbilde" er et velkjent fenomen med LCD-skjermteknologi. I de fleste tilfeller vil "innbrenningen", eller "etterbildene" "spøkelsesbildene", forsvinne gradvis etter at strømmen er skrudd av.
- Aktiver alltid en bevegelig skjermsparer når du forlater skjermen.
- Aktiver alltid et program for periodevis skjermoppdatering hvis LCD-skjermen viser statisk innhold som ikke endres.
- Unnlattelse av å aktivere en skjermsparer, eller en periodisk skjermoppdatering kan det resultere i en alvorlig "innbrenning", "etterbilde" eller "spøkelsesbilde". Symptomene vil ikke forsvinne og de kan heller ikke repareres. Skaden som nevnes over, dekkes ikke av garantien din.

Bildet virker forvrengt. Teksten er uklart eller tåkete.

- Sett datamaskinens skjermoppløsning til den anbefalte oppløsningen.

Grønne, røde, blå, mørke og hvite punkter vises på skjermen.

- De gjenværende prikkene er normalt for flytende krystall som brukes i dagens teknologi. Vennligst se pixelpolicy for mer detaljert informasjon.

*** "Strøm på"-lyset er for sterkt og er forstyrrende**

- Du kan justere "strøm på"-lyset gjennom Strømlampe i Oppsett i OSD-hovedkontroller.

Se Servicekontaktinformasjonen som står oppført under Viktig informasjon-bruksanvisningen og kontakt Philips' kundeservicerepresentant.

* [Funksjonalitet avviker etter skjermen.](#)

12.2 Generelle ofte stilte spørsmål

Sp1. Hva skal jeg gjøre hvis Cannot display this video mode (Kan ikke vise denne videomodusen) vises når jeg installerer skjermen?

Sv.: Anbefalt oppløsning for denne skjermen: 1920 x 1080.

- Plugg fra alle kabler, og koble så PC-en til skjermen du brukte tidligere.
- I Start-menyen i Windows velger du Innstillinger/Kontrollpanel. I Kontrollpanel-vinduet velger du Skjerm-ikonet. I Kontrollpanelet for Skjerm velger du "Innstillinger"-kategorien. Under kategorien "Innstillinger", i boksen merket "Skrivebordsområde",

beveger du glidebryteren til 1920 x 1080 piksler.

- Åpne 'Avanserte egenskaper', sett «Oppdateringshastighet» til 60 Hz og klikk så OK.
- Start datamaskinen på nytt og gjenta steg 2 og 3 for å bekrefte at PC-en er satt til 1920 x 1080.
- Skru av datamaskinen, koble fra den gamle skjermen, og koble til LCD-skjermen fra Philips på nytt.
- Skru på skjermen og deretter PC-en.

Sp2. Hva er anbefalt oppdateringsfrekvens for LCD-skjermen?

Sv.: Anbefalt oppdateringsfrekvens for LCD-skjerner er 60 Hz. Hvis det er forstyrrelser på skjermen, kan du sette den opp til 75 Hz hvis dette gjør at forstyrrelsene forsvinner.

Sp3. Hva er .inf- og .icm-filene? Hvordan installerer jeg driverne (.inf og .icm)?

Sv.: Dette er driverfilene til skjermen. Det kan hende datamaskinen ber deg om skjermdriverne (.inf- og .icm-filer) når du installerer skjermen for første gang. Følg instruksjonene i brukerhåndboken, så installeres skjermdriverne (.inf- og .icm-filene) automatisk.

Sp4. Hvordan justerer jeg oppløsningen?

Sv.: Videokortet og grafikkdriveren din avgjør de tilgjengelige ressursene. Du kan velge ønsket oppløsning i Windows® Kontrollpanel under "Egenskaper for skjerm".

Sp. 5: Hva hvis jeg gjør noe galt når jeg justerer skjermen?

Sv.: Trykk ganske enkelt på  knappen og velg deretter 'Setup' > 'Reset' for å få tilbake opprinnelige fabrikkinnstillinger.

Sp6. Er LCD-skjermen motstandig mot riper?

Sv.: Generelt anbefales det at skjermens overflate ikke utsettes for store støt og beskyttes mot skarpe og butte gjenstander. Når du håndterer skjermen, må du ikke trykke eller bruke kraft på sidene av skjermens overflate. Dette kan ha innvirkning på garantiforholdet.

Sp7. Hvordan skal jeg rengjøre LCD-overflaten?

Sv.: For normal rengjøring bruker du en ren og myk klut. For ekstra rengjøring bør du bruke isopropanol. Ikke bruk andre løsemidler, som etylalkohol, etanol, aceton, heksan osv.

Sp8. Kan jeg endre skjermens fargeinnstilling?

Sv.: Ja, du kan endre fargeinnstillingen gjennom skjermmenykontrollen ved å bruke følgende fremgangsmåte:

- Trykk på "OK" for å vise OSD (On Screen Display)-menyen
- Trykk på "Nedpil" for å velge alternativet "Color" (Farge) og trykk deretter på "OK" for å justere de tre fargeinnstillingene under.
 1. Color Temperature (Fargetemperatur): Native, 5000 K, 6500 K, 7500 K, 8200 K, 9300 K og 11500 K. Med innstillinger innenfor 5000 K-spekteret virker skjermen "varm med en rød-hvit fargetone", mens

en 11500 K-temperatur gir en "kjølig, blå-hvit tone".

2. sRGB: Dette er en standardinnstilling for å sikre korrekt overføring av farger mellom ulikt utstyr (f.eks. digitalkameraer, skjermer, skrivere, skannere osv.).
3. User Define (Brukerdefinert): Brukeren kan velge fargen som han/hun foretrekker ved å justere rød, grønn og blå farge.

Merknad

En måling av fargen på lys som utstråles av et objekt når det varmes opp. Målingen uttrykkes som verdier i en absolutt skala (grader Kelvin). Lavere Kelvin-temperaturer, som 2004 K, er røde; høyere temperaturer som 9300 K, er blå. Nøytral temperatur er hvit på 6504 K.

Sp9. Kan jeg koble LCD-skjermen til alle PC-er, arbeidsstasjoner og Mac-er?

Sv.: Ja. Alle LCD-skjermer fra Philips er fullt kompatible med vanlige PC-er, Mac-er og arbeidsstasjoner. Det kan være at du må bruke en kabeladapter for å kunne koble skjermen til et Mac-system. Kontakt salgsrepresentanten din fra Philips for mer informasjon.

Sp10. Støtter LCD-skjermer fra Philips Plug and play?

Sv.: Ja, skjermene er Plug and play-kompatible med Windows 11/10

Sp11. Hva betyr spøkelsesbilder, innbrenning, eller det at bildet brenner seg fast på LCD-skjermer?


Sv.: Uforstyrret visning av stillbilder eller statiske bilder over en

lengre periode vil forårsake "innbrente bilder", også kjent som "etterbilde" eller "spøkelsesbilde", på skjermen. "Innbrent bilde", "etterbilde" eller "spøkelsesbilde" er et velkjent fenomen med LCD-skjermteknologi.

I de fleste tilfeller forsvinner et "innbrent bilde", "etterbilde" eller "spøkelsesbilde" gradvis over tid etter at strømmen er slått av.

Aktiver alltid en bevegelig skjermsparer når du forlater skjermen.

Aktiver alltid et program for periodevis skjermoppdatering hvis LCD-skjermen viser statisk innhold som ikke endres.

mens skjermen er avslått; du kan deretter trykke på -knappen for å slå på skjermen.

Monitor controls unlocked

Monitor controls locked

Sp. 14: Hvor finner jeg Håndboken med viktig informasjon som nevnt i EDFU?

Sv.: Håndboken med viktig informasjon kan lastes ned på Philips' støttenettsted.




Advarsel

Unnlatelse av å aktivere en skjermsparer, eller en periodisk skjermoppdatering kan det resultere i en alvorlig "innbrenning", "etterbilde" eller "spøkelsesbilde". Symptomene vil ikke forsvinne og de kan heller ikke repareres. Skaden som nevnes over, dekkes ikke av garantien din.

Sp12. Hvorfor vises ikke skarp tekst, men ujevne bokstaver på skjermen?

Sv.: LCD-skjermen fungerer best med den opprinnelige oppløsningen 1920 x 1080. For best bilde bør du bruke denne oppløsningen.

Sp13. Hvordan kan jeg låse eller låse opp hurtigtasten?

Sv.: Du kan låse skjermmenyene ved å trykke og holde /OK -knappen mens skjermen er avslått; du kan deretter trykke på -knappen for å slå på skjermen. Du kan låse opp skjermmenyene ved å trykke og holde /OK -knappen



2026 © TOP Victory Investments Ltd. Med enerett.

Dette produktet er produsert av og selges under ansvaret til Top Victory Investments Ltd. Top Victory Investments Ltd. er garantist i forhold til dette produktet. Philips og Philips Shield Emblem er registrerte varemerker for Koninklijke Philips N.V. og brukes under lisens.

Spesifikasjonene kan endres uten forvarsel.