

# PHILIPS

Business  
Monitor

4000 Series



24B2U4301H

## SR Uputstvo za korišćenje

Register your product and get support at [www.philips.com/welcome](http://www.philips.com/welcome)

# Sadržaj

<b>1. Važno .....</b>	<b>1</b>
1.1 Sigurnosne mere predostrožnosti i održavanje ...	1
1.2 Opis oznaka upozorenja .....	3
1.3 Odbacivanje proizvoda i materijala za pakovanje .....	4
<b>2. Podešavanje monitora .....</b>	<b>5</b>
2.1 Instalacija .....	5
2.2 Rad sa monitorom .....	9
2.3 Uklanjanje sklopa postolja radi VESA montiranja .....	13
2.4 Ugrađena Windows Hello™ iskačuća veb-kamera .....	14
2.5 Eliminacija buke .....	16
<b>3. Optimizacija slike .....</b>	<b>17</b>
3.1 SmartImage .....	17
3.2 SmartContrast .....	18
3.3 SvetlosniSenzor .....	19
<b>4. Funkcija ulančavanja .....</b>	<b>20</b>
<b>5. Isporuka napajanja i Pametno napajanje .....</b>	<b>23</b>
<b>6. PowerSensor™ .....</b>	<b>24</b>
<b>7. Dizajn za sprečavanje sindroma kompjuterskog vida (CVS) .....</b>	<b>26</b>
<b>8. Adaptive Sync .....</b>	<b>27</b>
<b>9. Tehničke specifikacije .....</b>	<b>28</b>
9.1 Rezolucija i unapred podešeni režimi .....	31
<b>10. Štednja energije .....</b>	<b>32</b>
<b>11. Briga o kupcima i garancija ....</b>	<b>33</b>
11.1 Politika kompanije Philips u vezi sa defektnim pikselima na monitorima sa ravnim ekranom .....	33
11.2 Briga o kupcima & Garancija .....	36
<b>12. Rešavanje problema i najčešća pitanja .....</b>	<b>37</b>
12.1 Rešavanje problema .....	37
12.2 Opšta FAQs (često postavljana pitanja) .....	38

# 1. Važno

Elektronsko uputstvo za korišćenje je namenjeno svakom ko koristi Philips monitor. Pažljivo pročitajte ovo uputstvo pre nego što počnete da koristite svoj monitor. Ono sadrži važne informacije i napomene koje se tiču rada sa vašim monitorom.

Garancija kompanije Philips važi pod uslovom da se proizvod ispravno upotrebljava u svrhe za koje je namenjen, u skladu sa uputstvima za rukovanje i uz prezentaciju originalne fakture ili blagajničkog računa na kome se vidi datum kupovine, naziv prodavnice, broj modela i serijski broj proizvoda.

## 1.1 Sigurnosne mere predostrožnosti i održavanje

### Upozorenja!

Korišćenje komandi, podešavanja ili procedura drukčijih od opisanih u ovom dokumentu može vas izložiti strujnom udaru i drugim električnim i/ili mehaničkim opasnostima.

Čitajte i poštujte ova uputstva kad priključujete i koristite svoj monitor za kompjuter:

### Operacija

- Molimo čuvajte monitor dalje od direktne sunčeve svetlosti, vrlo jakog veštačkog osvetljenja i dalje od drugih izvora toplote. Produženo izlaganje ovoj vrsti sredine može da dovede do gubitka boje i oštećenja monitora.
- Držite monitor dalje od ulja. Ulje može da ošteti plastični poklopac monitora i poništi garanciju.
- Uklonite sve objekte koji bi mogli da upadnu u otvore za ventilaciju ili da spreče pravilno hlađenje elektronskih delova monitora.
- Nemojte da blokirate otvore za ventilaciju na kućištu.
- Prilikom nameštanja monitora, proverite da su utičnica za struju i priključak lako dostupni.
- Ukoliko isključujete monitor izvlačenjem kabla za struju ili kabla za jednosmernu struju, sačekajte 6 sekundi pre pruključivanja kabla za struju ili kabla za jednosmernu struju za normalan rad.
- Molimo vas da uvek koristite odobrene kablove za struju koje je obezbedio Philips. Ukoliko vaš kabl za struju nedostaje, molimo vas da kontaktirate svoj lokalni servisni centar. (Pogledajte kontakt informacije za uslugu navedene u priručniku Važne informacije.)
- Koristite samo navedeni izvor napajanja. Monitor koristite samo s navedenim izvorom napajanja. Upotreba nepravilnog napona može dovesti do kvara i prouzrokovati požar ili električni šok.
- Zaštitite kabl. Ne izvlačite i ne savijajte kabl za napajanje i kabl signala. Ne stavljajte monitor niti teške predmete na kablove, ako dođe do oštećenja, kablovi mogu prouzrokovati požar ili električni šok.
- Ne izlažite monitor jakim vibracijama ili jakim udarcima u toku rada.
- Da biste izbegli potencijalno oštećenje, npr. da se ekran odvoji od okvira, pazite da se monitor ne naginje nadole za više od -5 stepeni. Ako se prekorači maksimalni ugao naginjanja nadole, garancija neće pokriti oštećenje monitora.
- Nemojte oboriti ili ispustiti monitor tokom rada ili transporta.

- USB tip C priključak se može povezati samo sa specifičnom opremom kojima ima zaštitu od požara u skladu sa standardima IEC 62368-1 ili IEC 60950-1.
- Preterana upotreba monitora može prouzrokovati naprezanje očiju i preporučuje se češći odlazak na kratke pauze na vašem radnom mestu, pre nego redi odlazak na duže pauze. Na primer, pauza od 5-10 minuta posle 50-60 minuta kontinuirane upotrebe monitora je verovatno bolja nego pauza od 15 minuta na svaka dva sata. Pokušajte da izbegnete naprezanje očiju za vreme kontinuiranog korišćenja ekrana tako što ćete:
  - Posmatrati stvari na različitim udaljenostima posle dugog perioda fokusiranja na ekran.
  - Nastojati da češće trepćete za vreme rada.
  - Polako zatvarati oči i kružiti očima kako biste se odmorili.
  - Podesiti ekran na odgovarajuću visinu i ugao u skladu s vašom visinom.
  - Podesiti osvetljenje i kontrast na odgovarajući nivo.
  - Podesiti ambijentalno osvetljenje da bude slično osvetljenju ekrana, izbegavati fluorescentno osvetljenje i površine koje ne reflektuju previše svetla.
  - Obratite se lekaru ako imate simptome.
- stavljajući ruku ili prste na LCD panel.
- Sredstva za čišćenje na bazi ulja mogu da oštete plastične delove i ponište garanciju.
- Isključite monitor iz struje ukoliko planirate da ga ne koristite duže vreme.
- Isključite monitor iz struje ukoliko želite da ga očistite blago navlaženom krpom. Ekran možete očistiti suvom krpom kada je napajanje isključeno. Obratite pažnju da nikada ne koristite organski rastvor, poput alkohola ili tečnosti baziranih na amonijaku, za čišćenje monitora.
- Da bi izbegli rizik od šoka ili trajnog oštećenja, ne izlažite monitor prašini, kiši, vodi ili sredini u kojoj ima isuviše vlage.
- Ukoliko se vaš monitor nakvasi, obrišite ga suvom krpom što je pre moguće.
- Ukoliko strana supstanca ili voda uđu u vaš monitor, molimo vas da odmah isključite napajanje i izvučete utičnicu iz struje. Potom, uklonite stranu supstancu ili vodu i pošaljite monitor u servisni centar.
- Ne stavljajte i ne koristite monitor na lokacijama koje su izložene toploti, direktnom suncu ili velikoj hladnoći.
- Da bi zadržali vrhunske karakteristike svog monitora i da bi on duže trajao, molimo vas da koristite monitor na mestima koja su u sledećem rasponu toplote i vlažnosti vazduha.
  - Temperatura: 0°C-40°C  
32°F-104°F
  - Vlažnost: 20%-80% RV

## Održavanje

- Da biste zaštitili svoj monitor od mogućeg oštećenja, ne stavljajte prekomeran pritisak na LCD panel. Kada pomerate svoj monitor, uhvatite ga za okvir da biste ga podigli; ne podižite monitor

## Važne informacije o urezanoj/fantomnoj slici

- Prilikom svakog napuštanja monitora, pokrenite čuvara ekrana.

Uvek aktivirajte aplikaciju za periodično osvežavanje ekrana ukoliko vaš monitor prikazuje nepromenljiv statički sadržaj. Neprekidno prikazivanje statične slike tokom dužeg vremenskog perioda može na ekranu da izazove efekat „urezana slika”, takođe poznat kao „slika koja ostaje na ekranu” ili „fantomna slika”.

- „Urezana slika”, „slika koja ostaje na ekranu” ili „duh slike” je dobro poznati fenomen u tehnologiji panel monitora. U većini slučajeva „urezana slika”, „slika koja ostaje na ekranu” ili „fantomna slika”, će nestati nakon nekog vremena od isključenja iz struje.

### Upozorenje

Neuspešno pokretanje čuvara ekrana, ili aplikacija sa periodičnim osvežavanjem ekrana mogu dovesti do pojave ozbiljnih simptoma „urezane slike”, „slike koja ostaje na ekranu” ili „fantomne slike”, koji neće nestati i koji ne mogu biti popravljani. Oštećenje pomenuto gore nije pokriveno garancijom.

### Servisiranje

- Otvor kućišta treba da otvara isključivo osoblje kvalifikovano za servisiranje.
- Ukoliko postoji potreba za bilo kakvim dokumentom da bi se obavila popravka ili integracija, molimo vas da kontaktirate svoj lokalni centar za servisiranje. (Pogledajte kontakt informacije za uslugu navedene u priručniku Važne informacije.)
- Za informacije o transportu, molimo vas pogledajte „Tehničke specifikacije”.
- Nemojte da ostavite svoj monitor u kolima/kamionu gde će biti direktno izložen suncu.

### Beleška

Konsultujte se sa serviserom ukoliko monitor ne radi kako treba, ili ukoliko niste sigurni koju proceduru da preduzmete kada sledite instrukcije date u ovom uputstvu za korišćenje.

Ova oprema nije pogodna za upotrebu na lokacijama gde postoji verovatnoća da će deca biti prisutna.

## 1.2 Opis oznaka upozorenja

Sledeći pasusi opisuju konvencije korišćene u ovom dokumentu za oznake upozorenja.

### Pažnja, Oprez, i Upozorenja

Neki segmenti teksta u ovom priručniku praćeni su slikom i štampani su masnim slovima ili kurzivom. Ti segmenti sadrže savete za pažnju, oprez i upozorenja. Njihovo značenje je sledeće:

### Beleška

Ova slika ukazuje na važnu informaciju ili savet koji pomaže da bolje iskoristite svoj računarski sistem.

### Opomena

Ova slika ukazuje na informaciju koja govori kako da izbegnete potencijalnu štetu na hardveru ili gubitak podataka.

### Upozorenje

Ova slika ukazuje na mogućnost telesne povrede i daje uputstva kako da se problem izbegne.

Neka upozorenja mogu biti prikazana bez prateće slike i u drukčijem formatu. U tim slučajevima je prikaz upozorenja propisan od strane nadležnog regulativnog organa.

### 1.3 Odbacivanje proizvoda i materijala za pakovanje

---

Odbačena električna i elektronska oprema - WEEE



This marking on the product or on its packaging illustrates that, under European Directive 2012/19/EU governing used electrical and electronic appliances, this product may not be disposed of with normal household waste. You are responsible for disposal of this equipment through a designated waste electrical and electronic equipment collection. To determine the locations for dropping off such waste electrical and electronic, contact your local government office, the waste disposal organization that serves your household or the store at which you purchased the product.

Your new monitor contains materials that can be recycled and reused. Specialized companies can recycle your product to increase the amount of reusable materials and to minimize the amount to be disposed of.

All redundant packing material has been omitted. We have done our utmost to make the packaging easily separable into mono materials.

Please find out about the local regulations on how to dispose of your old monitor and packing from your sales representative.

### Taking back/Recycling Information for Customers

Philips establishes technically and economically viable objectives to optimize the environmental performance of the organization's product, service and activities.

From the planning, design and production stages, Philips emphasizes the important of making products that can easily be recycled. At Philips, end-of-life management primarily entails participation in national take-back initiatives and recycling programs whenever possible, preferably in cooperation with competitors, which recycle all materials (products and related packaging material) in accordance with all Environmental Laws and taking back program with the contractor company.

Your display is manufactured with high quality materials and components which can be recycled and reused.

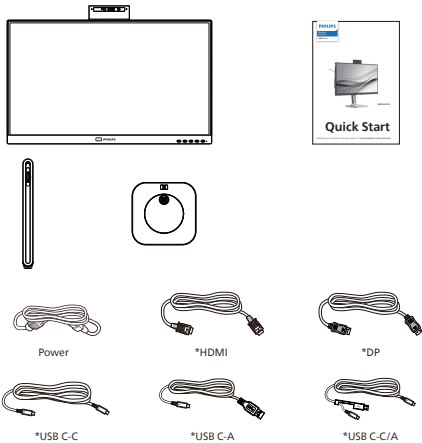
To learn more about our recycling program please visit:

<http://www.philips.com/a-w/about/sustainability.html>

## 2. Podešavanje monitora

### 2.1 Instalacija

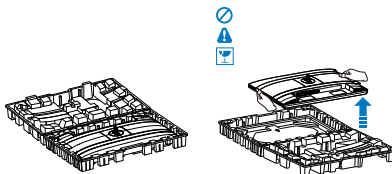
#### 1 Sadržaj paketa



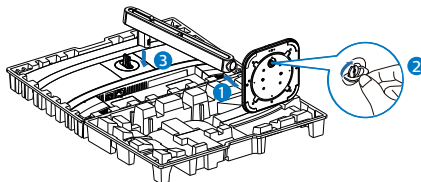
\*Zavisi od države

#### 2 Uklonite postolje

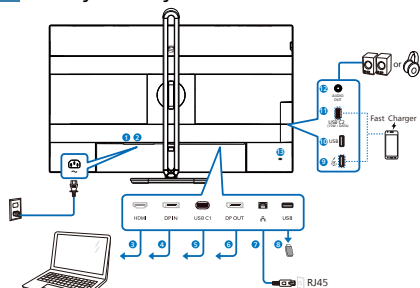
1. Da biste dobro zaštitili ovaj monitor i izbegli ogrebotine ili oštećenje monitora, držite monitor licem okrenutim nadole na jastuku prilikom instalacije postolja.



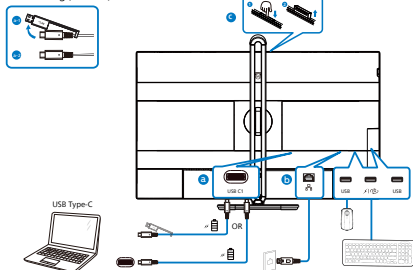
2. Držite postolje obema rukama.
  - (1) Pažljivo pričvrstite osnovu sa postoljem.
  - (2) Prstima pritegnite vijak koji se nalazi na dnu postolja, i čvrsto povežite postolje s nosačem.
  - (3) Pažljivo pričvrstite postolje za prostor za VESA montiranje dok bravica ne obuhvati postolje.



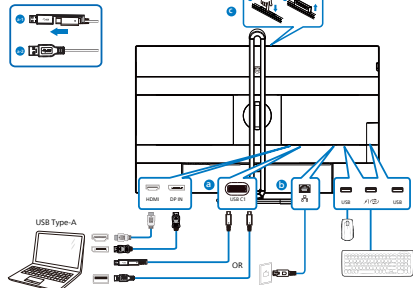
### 3 Priključivanje na PC



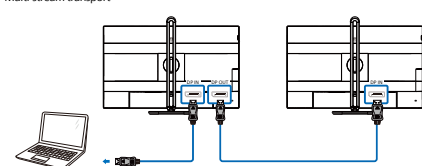
USB docking (USB C-C)



USB hub (USB A-C)



Multi-stream transport



- 1 Prekidač za napajanje
- 2 Ulaz za AC napajanje
- 3 HDMI ulaz
- 4 DisplayPort ulaz

- 5 USB C1
- 6 DisplayPort izlaz
- 7 RJ-45 ulaz
- 8 USB dovod
- 9 USB dovod/USB brzi punjač
- 10 USB dovod
- 11 USB C2(PD 15W, dovod)
- 12 Audio izlaz
- 13 Kensington brava protiv krađe

### Povežite sa kompjuterom

1. Čvrsto povežite kabl za struju sa zadnje strane monitora.
2. Isključite kompjuter i otkachite njegov kabl za struju.
3. Povežite signalni kabl monitora na video konektor sa zadnje strane računara.
4. Povežite kablove za struju računara i monitora na obližnju utičnicu.
5. Uključite računar i monitor. Ako se na monitoru prikaže slika, instalacija je završena.

### 4 RJ45 port

RJ45 port ee koc kony në luozj këk ye kek thiin koor yic ago koc ya cak loi rot apej:

- MAPT (MAC Address Pass Through)
- PXE (Preboot eXecution Environment)
- WOL (Wake on LAN)

### Driver install

1. Download ku install LAN driver. Walasa ka driver dɔ download, go to the Downloads section on the Philips product page.
2. Klik file de driver yic ku tiŋ wët cɛ gɔt në screen yic.
3. A <unk>Success<unk> message bën nyuozth të cenë yen tɔɔu thiin.
4. Lök kompiöter ba tən tɔɔu.

5. Na cì yen rot looi, Realtek USB Ethernet Network Adapter bèn nyuooth nè program list cì tääu yiic.
6. Lök link döör nè kaam kök ago wët cì kek bèn looi ya tñj.

## ☰ Beleška

- support and automatic operation depends on the system BIOS and driver implementation. A Philips cì gäm MAC Address Cloning Utility alëu bi ya wic të MAPT cii ya kony ka cii ya luui apath. Nè kè de Wake on LAN (WOL) koor, yin fòlöm ba koor ye looi.
- Nën ba kony wët, yì bèn tōōu Philips Support service hotline wala raan Philips tōu yen.

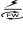
## 5 USB čvorište

U cilju ispunjavanja međunarodnih energetske standarda, USB čvorište/portovi ovog monitora su onemogućeni tokom režima pripravnost i isključenosti.

Povezani USB uređaji neće raditi u ovom stanju.

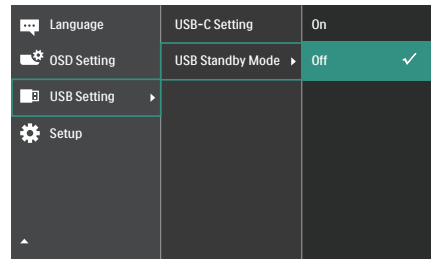
Da biste trajno stavili USB funkciju u stanje „Uključeno“, idite u meni na ekranu, zatim izaberite „USB režim pripravnosti“ i prebacite u stanje „Uključeno“. Ako ste slučajno ponovo postavili svoj monitor na fabrička podešavanja, u meniju na ekranu obavezno postavite opciju „USB standby mode“ (Režim pripravnosti za USB) na „ON“ (Uključeno).

## 6 USB punjenje

Ovaj zaslon opremljen je USB priključcima standardnih specifikacija napajanja, uključujući one s funkcijom USB punjenja (prepoznat ćete ga po ikoni napajanja ). Te priključke možete koristiti za, primjerice, punjenje pametnog telefona i napajanje vanjskog tvrdog diska. Zaslon uvijek mora biti

uključen kako biste mogli koristiti ovu funkciju.

Pojedini Philips monitori možda neće napajati ili puniti vaš uređaj pri prelasku u režim „Sleep/Standby“ (Spavanje/Pripravnost) (LED indikator napajanja treperi belom bojom). U tom slučaju, otvorite meni na ekranu i izaberite opciju „USB Standby Mode“ (USB punjenje) i zatim podesite funkciju na režim „ON“ (Uključeno) (podrazumevano=OFF (Isključeno)). Ovo će zadržati funkcije napajanja i punjenja preko USB porta aktivnim čak i kada je monitor u režimu spavanja/pripravnost.



## ☰ Beleška

Ako u bilo kojem trenutku monitor isključite putem sklopke, svi USB priključci će izgubiti mogućnost napajanja.

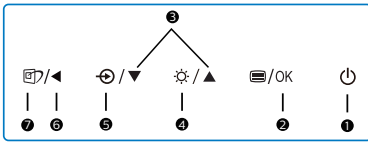
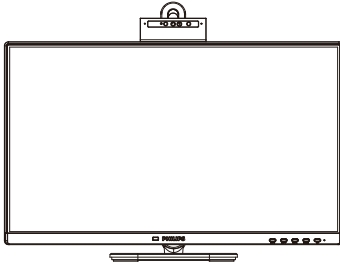
## ⚠ Upozorenje:

Bežični USB uređaji koji rade na opsegu od 2,4 Ghz kao što su bežični miš, tastatura i slušalice mogu da prouzrokuju smetnje za USB 3.2 ili višu verziju, uređaje sa signalom visoke brzine, što može imati za posledicu smanjenu efikasnost bežičnog prenosa. Ako se to desi, probajte sledeće metode da biste smanjili efekte smetnji.

- Držite USB2.0 prijemnike dalje od priključka veze USB 3.2 ili više verzije.
- Koristite standardni USB produžni kabl ili USB čvorište da biste povećali prostor između bežičnog prijemnika i priključka veze USB 3.2 ili više verzije.

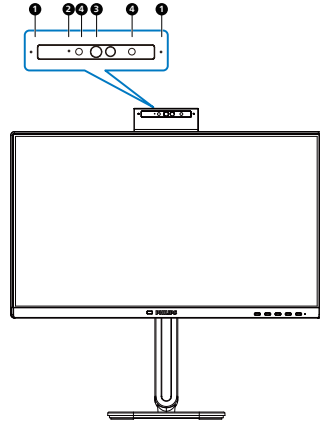
## 2.2 Rad sa monitorom

### 1 Opis kontrolnih dugmadi



1		Uključivanje/isključivanje napajanja monitora.
2		Pristupanje meniju na ekranu. Potvrđivanje podešavanja menija na ekranu
3		Podešavanje menija na ekranu.
4		Podesite nivo osvetljenosti.
5		Promena izvora ulaznog signala.
6		Vratite se na prethodni nivo na meniju na ekranu.
7		SmartImage (Pametna slika). Postoji više izbora: EasyRead, Office (kancelarija), Photo (slika), Movie (film), Game (igra), Economy (štednja), D-Mode, Off (isključeno).

### 2 Veb-kamera

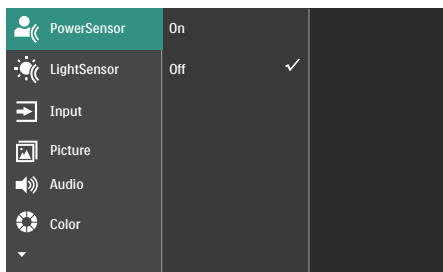


1	Mikrofon
2	Lampica aktivnosti web kamere
3	Web kamera od 5,0 megapiksela
4	IR identifikacije lica

### 3 Opis menija na ekranu

#### Šta je prikaz na ekranu (OSD)?

Meni na ekranu (On-Screen Display – OSD) je funkcija koja je dostupna na svim LCD monitorima kompanije Philips. Korisniku omogućava da podešava postavke ekrana ili da bira funkcije monitora direktno putem prozora sa uputstvima na ekranu. Intuitivni interfejs menija na ekranu izgleda kao na donjoj slici:



Osnovne i jednostavne instrukcije o kontrolnim tasterima

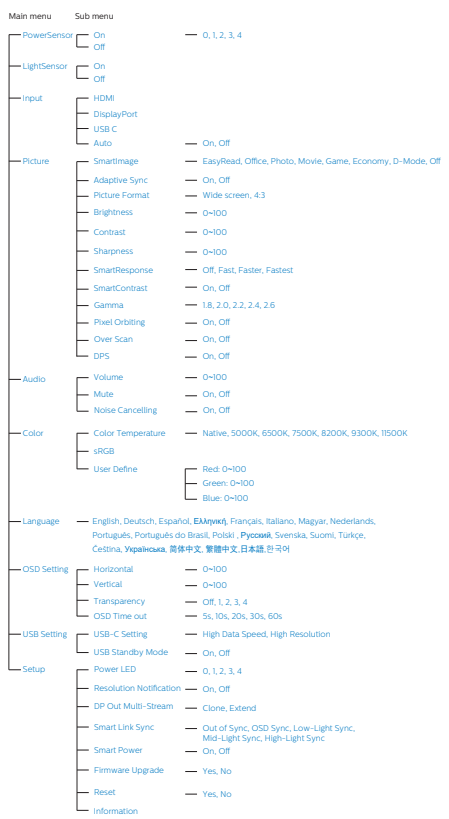
U meniju na ekranu prikazanom iznad možete da pritisunate dugmad ▼▲ na prednjem okviru ekrana da biste pomerali pokazivač i da pritisnete dugme **OK** da biste potvrdili izbor ili promenu.

### Meni na ekranu

Na donjoj skici prikazana je opšta struktura menija na ekranu. Možete je koristiti kao referencu kada ubuduće budete želeli da nađete sopstveni put za razna podešavanja.

#### Beleška

Ovaj monitor ima „DPS“ za ekološki dizajn, podrazumevano podešavanje je režim „Uključeno“: čini da ekran izgleda neznatno zatamnjen; za optimalnu osvetljenost otvorite meni na ekranu i podesite opciju „DPS“ na režim „Isključeno“.



#### Beleška

Opcija Nadogradnja firmvera u meniju na ekranu se može koristiti samo kada se koristi s funkcijom OTG.

### 4 Obaveštenje o rezoluciji

Ovaj monitor je napravljen tako da optimalne performanse pruža u nazivnoj rezoluciji, 1920 x 1080. Kada se monitor pokrene u drugoj rezoluciji, na ekranu se prikazuje upozorenje: Use 1920 x 1080 for best results. (Koristite rezoluciju 1920 x 1080 za najbolje rezultate.)

Prikazivanje upozorenja o osnovnoj rezoluciji može se isključiti u opciji Setup (podešavanja) u meniju na ekranu.

## Beleška

1. Podrazumevano podešavanje USB čvorišta za USB-C ulaz za ovaj monitor je „High Data Speed“. Maksimalna podržana rezolucija zavisi od mogućnosti vaše grafičke kartice.  
Ako vaš računar ne podržava HBR 3, izaberite High Resolution u okviru podešavanja USB-a, tada će maksimalna podržana rezolucija biti 1920 x 1080 pri 120Hz.  
Pritisnite dugme  > USB Setting (Podešavanje USB-a) > USB > High Resolution
2. Ako vaša Ethernet veza radi sporo, otvorite meni na ekranu i izaberite High Data Speed koji podržava brzine LAN-a do 1G.

## **5** Firmver

Postoje dva načina za ažuriranje firmvera.

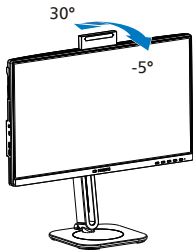
1. Bežično (OTA) ažuriranje  
Bežično (OTA) ažuriranje firmvera se vrši preko softvera SmartControl i lako se može preuzeti preko veb-lokacije kompanije Philips. Šta radi softver SmartControl? To je dodatni softver koji služi za kontrolu slika, zvuka i drugih grafičkih podešavanja na ekranu monitora.  
U odeljku „Setup“ (Podešavanje) možete da proverite koju verziju firmvera trenutno imate, kao i da li treba da nadogradite ili ne. Pored toga, važno je napomenuti da se nadogradnje firmvera moraju obaviti pomoću softvera SmartControl.  
Neophodno je da budete povezani na mrežu kada bežično (OTA) ažurirate firmver u softveru SmartControl.

## 2. Prenosivo (OTG)

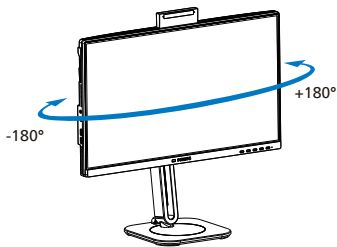
Ovaj monitor ima funkciju OTG, koja omogućava direktna ažuriranja firmvera preko USB stika. Kontaktirajte lokalnu korisničku podršku pre nego što nastavite da biste dobili relevantne informacije i pomoć u vezi sa ažuriranjem.

## 6 Fizička funkcija

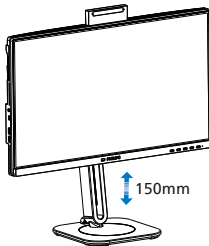
### Nagib



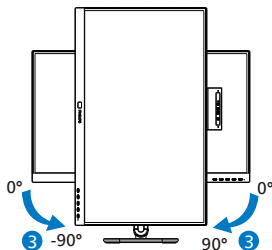
### Okretanje



### Poděšavanje visine



### Osovinica



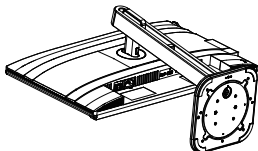
## ⚠ Upozorenje

- Da biste izbegli potencijalno oštećenje ekrana, npr. odvajanje ekrana, pazite da se monitor ne naginje nadole za više od  $-5$  stepeni.
- Ne pritiskajte ekran dok podešavate ugao monitora. Držite samo za okvir.

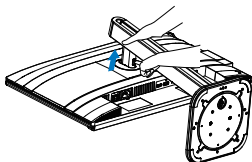
## 2.3 Uklanjanje sklopa postolja radi VESA montiranja

Pre nego što počnete da rastavljate osnovu monitora, molimo vas da pratite instrukcije ispod da biste izbegli oštećenje ili povredu.

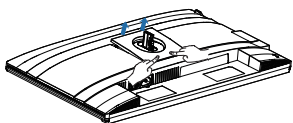
1. Postavite monitor licem naniže na meku površinu. Pazite da izbegnete grebanje i oštećivanje monitora. Potom podignite postolje monitora.



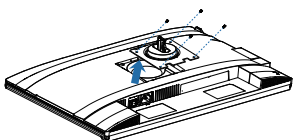
2. Držeći taster za otpuštanje pritisnut, nagnite osnovu i izvucite je.



3. Pritisnite oba ugla VESA poklopca i druga strana poklopca će iskočiti.



4. Otpustite vijke sklopa, uklonite šarke.

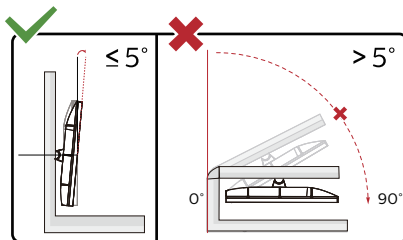
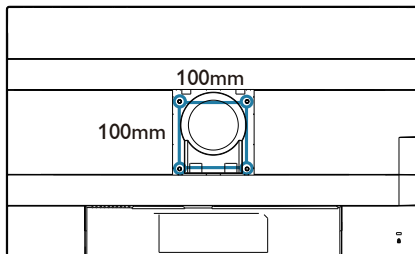


### Beleška

- Ovaj monitor prihvata VESA-usklađeni interfejs za montiranje dimenzija 100 mm × 100 mm. Zavrtnaj M4 za VESA montiranje.

Uvek kontaktirajte proizvođača za montiranje na zid.

- Veličina zidnog navojnog stuba ovog monitora je 10,3 milimetara, a dubina otvora za montažu na zid, uključujući zadnji poklopac, je 10,9 milimetara.



\* Dizajn monitora se može razlikovati od prikazanih na ilustraciji.

### Upozorenje

- Da biste izbegli potencijalno oštećenje ekrana, npr. odvajanje ekrana, pazite da se monitor ne naginje nadole za više od -5 stepeni.
- Ne pritiskajte ekran dok podešavate ugao monitora. Držite samo za okvir.

## 2.4 Ugrađena Windows Hello™ iskačuća veb-kamera

### 1 Šta je to?

Inovativna i sigurna veb-kamera kompanije Philips iskače kada vam je potrebna i bezbedno se vraća nazad u monitor kada je ne koristite. Veb-kamera je takođe opremljena naprednim senzorima za Windows Hello prepoznavanje lica, što vas na jednostavan način prijavljuje na vaše Windows uređaje za manje od 2 sekunde, tri puta brže u odnosu na korišćenje lozinke.

### 2 Kako da aktivirate Windows Hello™ iskačuću veb-kameru

Philips monitor with Windows Hello webcam can be enabled by simply connecting your USB cable from your PC to the <unk>USB C1<unk> port of this monitor.

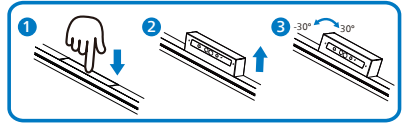
Lõõi de web cam ye Windows Hello looi aci bën tõõu.

Kä ye kek njic në nyin (Windows Hello) aye tõu në kòmpiõta ye Windows 10 wala Windows 11 luõõi yiic. N na yil n bång tı yõ, tñ Microsoft Windows Hello page. Në Windows 10/11 wala macOS, webcam abi luui apath, ku ka tën yenë kõc njic.

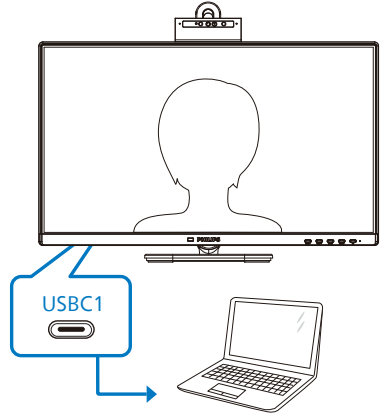
Operativni sistem	Veb-kamera	Windows Hello
Win10	Da	Da
Win11	Da	Da

Pratite korake za podešavanje:

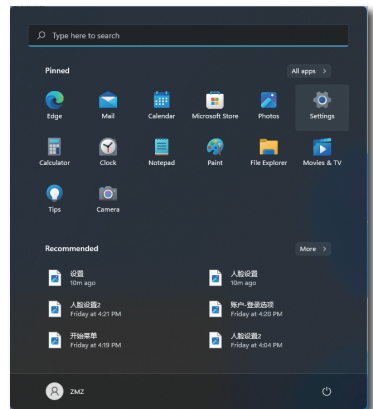
1. Pritisnite ugrađenu veb-kameru na vrhu ovog monitora i okrenite je ka napred. Podešavanjem veb-kamere unazad i unapred za 30 stepeni, sada možete udobno da obavljate pozive i prisustvujete sastancima s bilo kog mesta koje vam najviše odgovara.



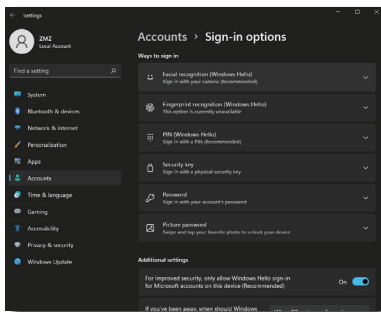
2. Jednostavno povežite USB kabl iz vašeg računara sa „USB C1“ portom ovog monitora



3. Podešavanje u operativnom sistemu Windows 11 za funkciju Windows Hello



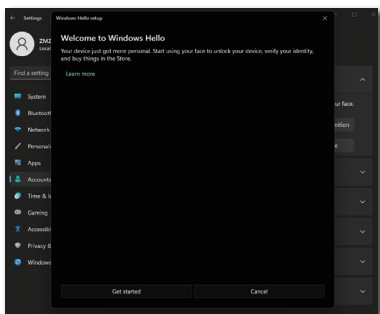
- a. U aplikaciji za podešavanja kliknite na accounts (Nalozi).



može da ima za posledicu efekat talasa prilikom korišćenja ove veb-kamere. Podešavanje električnog napona podesite da bude isto kao i vrednost električnog napona u vašem regionu.

3. Ni kamera je tōžu, kamera la mikrofon dōj ye.

- b. Kliknite na sign-in options (Opcije prijavljivanja) u bočnoj traci.
- c. Potrebno je da podesite PIN kod pre nego što možete da koristite Windows Hello. Kada ovo dodate, otključaće se opcija za Hello.
- d. Sada ćete videti koje opcije su dostupne za podešavanje u okviru opcije Windows Hello.



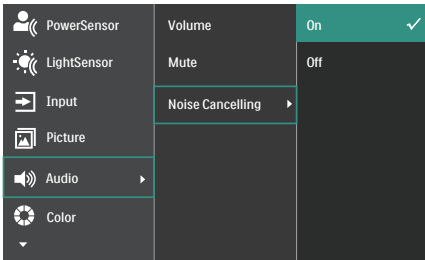
- e. Kliknite na „Get started.“ (Prvi koraci). Podešavanje je završeno.

### ☰ Beleška

1. Za najnovije informacije uvek posetite zvaničnu veb-lokaciju operativnog sistema Windows; informacije u EDFU su podložne promeni bez prethodnog obaveštenja.
2. Različiti regioni imaju različit električni napon, nedosledno podešavanje električnog napona

## 2.5 Eliminacija buke

Ovaj monitor ima funkcionalnost Noise Cancelling (Eliminacija šuma). Kada je povezan preko USB C1 tokom video konferencije, monitor će automatski filtrirati zvukove koje ljudskog porekla. Ova funkcija se može isključiti u meniju prikaza na ekranu, u okviru opcije Noise Cancelling (Eliminacija šuma) (podrazumevano=UKLJUČENO).



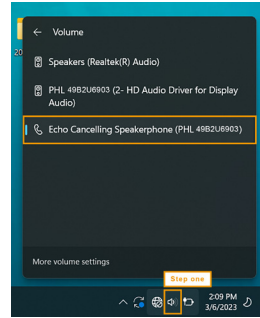
### Beleška

Ako je više uređaja povezano s monitorom, oba mogu istovremeno da reprodukuju preko zvučnika. Preporučuje se da onemogućite audio izlaz na uređaju koji nije primarni.

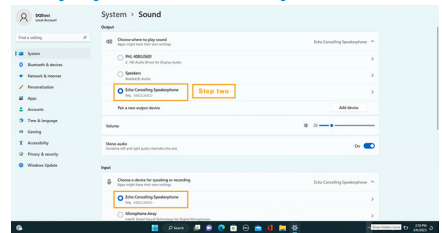
### Beleška

Po pravilu, podrazumevano podešavanje je .uključeno za spikerfon sa uklanjanjem šuma kada je neki uređaj povezan sa ovim monitorom. Da biste proverili da li je podešavanje spikerfona sa uklanjanjem šuma uključeno ili isključeno, pratite korake ispod.

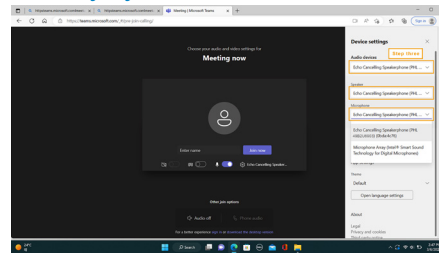
**Korak 1:** Izaberite ikonu zvučnika u donjem desnom delu ekrana, a zatim, kada se pojavi meni, izaberite opciju za uklanjanje šuma sa imenom vašeg monitora.



**Korak 2:** Idite na sistemska podešavanja vašeg monitora, a zatim idite u meni zvuka. Izaberite spikerfon sa uklanjanjem šuma za svoj monitor.



**Korak 3:** Kada započinjete sastanak, izaberite ovaj monitor sa spikerfonom sa uklanjanjem šuma kao izvor zvuka.



### Beleška

Važno je da koristite vezu USB-C – USB-C kabla ili USB-C – USB-A kabla da bi funkcija uklanjanja šuma ispravno funkcionisala.

## 3. Optimizacija slike

### 3.1 SmartImage

#### 1 Šta je to?

SmartImage nudi unapred obavljena podešavanja koja optimiziraju ekran za razne vrste sadržaja, dinamično podešavajući osvetljenje, kontrast, boju i oštrinu u stvarnom vremenu. Bilo da radite sa tekstualnim aplikacijama, prikazujete slike ili gledate video, Philips SmartImage isporučuje optimizovan rad monitora.

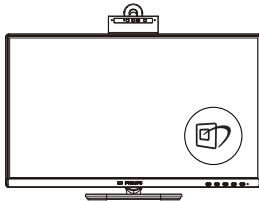
#### 2 Zašto mi je to potrebno?


Želite monitor koji pruža optimizovan prikaz svih vaših omiljenih tipova sadržaja; softver SmartImage dinamično podešava osvetljenje, kontrast, boje i oštrinu u realnom vremenu radi unapređivanja doživljaja gledanja.

#### 3 Kako radi?

SmartImage predstavlja ekskluzivnu, vodeću snagu Philips tehnologije koja analizira sadržaj prikazan na ekranu. Na osnovu scenarija koji ste odabrali, SmartImage dinamično povećava kontrast, zasićenje boja i oštrinu slika da bi poboljšao prikazani sadržaj – sve u realnom vremenu, sa pritiskom na jedan taster.

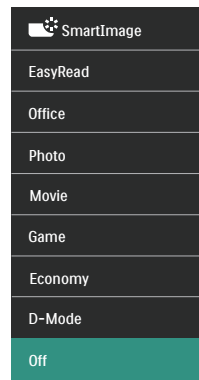
#### 4 Kako aktivirati SmartImage?



1. Pritisnite  da pokrenete SmartImage na ekranu.

2. Nastavite da pritisnete ▼▲ da biste birali između režima EasyRead, Office (Kancelarija), Photo (slika), Movie (film), Game (igra), Economy (štednja), D-Mode, Off (isključeno).
3. SmartImage će ostati na ekranu u trajanju od 5 sekundi, ili možete takođe da pritisnete „OK” za potvrdu.

Postoji više izbora: EasyRead, Office (Kancelarija), Photo (slika), Movie (film), Game (igra), Economy (štednja), D-Mode, Off (isključeno).



- **EasyRead:** Pomaže da se poboljša čitanje aplikacija baziranih na tekstu, poput PDF knjiga. Korišćenjem specijalnog algoritma koji povećava kontrast i oštrinu ivica tekstualnog sadržaja, prikaz je optimizovan za čitanje sa lakoćom tako što podešava osvetljenje, kontrast i temperaturu boja monitora.
- **Office (kancelarija):** Poboljšava tekst i prigušuje svetlost kako bi se poboljšala čitljivost i smanjilo naprezanje očiju. Ovaj režim značajno poboljšava čitljivost i produktivnost kada radite sa tabelama, PDF fajlovima, skeniranim člancima ili drugim opštim kancelarijskim aplikacijama.

- **Photo (slika):** Ovaj profil kombinuje zasićenost boje, dinamični kontrast i poboljšanje oštrote za prikaz fotografija i drugih slika sa izuzetnom jasnoćom u rezonantnim bojama – sve bez artefakata i zamagljenih boja.
- **Movie (film):** Pojačana osvetljenost, produbljena zasićenost boje, dinamički kontrast i bitka oština prikazuju svaki detalj u tamnijim predelima vaših snimaka, bez ispiranja boje u svetlijim predelima, zadržavajući dinamične prirodne vrednosti za vrhunski prikaz snimaka.
- **Game (igra):** Uključite kolo za najbolje vreme odgovora, smanjite reckave ivice za brzo pokretne objekte na ekranu, povećajte opseg kontrasta za svetlu i tamnu šemu – ovaj profil isporučuje najbolje igračko iskustvo za video igrice.
- **Economy (štednja):** U okviru ovog profila, svetlost i kontrast su podešeni, a pozadinska osvetljenost je fino podešena za ispravan prikaz svakodnevnih kancelarijskih aplikacija i kako bi se smanjila potrošnja energije.
- **D-Mode (D-režim):** Optimizovano mapiranje sivih tonova zasnovano na DICOM Part 14 GSDF krivulji poboljšava suptilne tonalne razlike i povećava vidljivost detalja u tamnijim oblastima, pružajući dosledne i pouzdane vizuelne performanse na različitim uređajima.
- **Off (Isključeno):** Nema optimizacije pomoću opcije SmartImage.

## 3.2 SmartContrast

---

### 1 Šta je to?

Jedinstvena tehnologija koja dinamično analizira prikazani sadržaj i automatski optimizuje kontrast monitora za maksimalnu vizuelnu jasnoću i uživanje u gledanju, pojačavajući pozadinsko osvetljenje za jasnije, oštrije i svetlije slike, ili zatamnjujući pozadinsko osvetljenje za jasniji prikaz slika na tamnim pozadinama.

### 2 Zašto mi je to potrebno?

Želite najbolju vizuelnu jasnoću i uživanje u gledanju svake vrste sadržaja. SmartContrast dinamično kontroliše kontrast i podešava pozadinsko osvetljenje za jasnije, oštrije i svetlije igranje igrice i video slika ili prikazuje jasan, čitljiv tekst za kancelarijski rad. Smanjujući električnu potrošnju vašeg monitora, štedite troškove energije i produžujete život svog monitora.

### 3 Kako radi?

Kada aktivirate SmartContrast, on će analizirati sadržaj koji prikazujete u realnom vremenu radi podešavanja boje i kontrole intenziteta pozadine. Ova funkcija će dinamično povećati kontrast radi velikog iskustva u zabavi prilikom gledanja video zapisa ili igranja igrice.

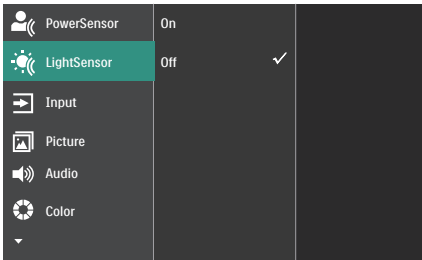
## 3.3 SvetlosniSenzor


---

### 1 Šta je to?

Svetlosni senzor je jednostavan i inteligentan način optimizovanja kvaliteta slike merenjem i analiziranjem dolaznog signala radi automatskog podešavanja postavki kvaliteta slike. Svetlosni senzor koristi senzor da podesi osvetljenje slike u zavisnosti od uslova sobnog osvetljenja.

### 2 Kako aktivirati svetlosni senzor?



1. Pritisnite  taster na prednjem okviru da uđete u meni na ekranu.
2. Pritisnite taster ▲ ili ▼ da izaberete glavni meni [SvetlosniSenzor], a potom pritisnite taster OK.
3. Pritisnite taster ▲ ili ▼ da uključite ili isključite svetlosni senzor.

## 4. Funkcija ulančavanja

Funkcija multistrimovanja DisplayPort-a omogućava više konekcija monitora.

Ovaj Philips monitor je opremljen DisplayPort interfejsom i funkcijom DisplayPort preko USB C1 koja omogućava povezivanje više monitora u dežji lanac.

Sada možete da povežete u dežji lanac i koristite više monitora pomoću jednog kabla od jednog monitora do drugog.

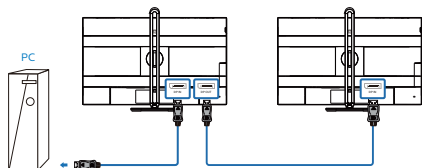
Za povezivanje monitora u dežji lanac prvo proverite sledeće:

Uverite se da grafička kartica na vašem računaru podržava funkciju DisplayPort MST (Multi-stream transport).

### ⓘ Napomena

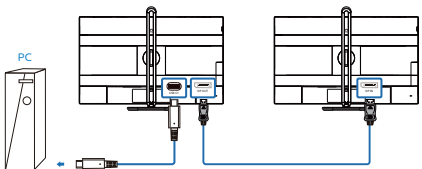
- Maksimalni broj monitora koji se mogu povezati se može razlikovati u zavisnosti od performansi grafičke kartice.
- Proverite kod proizvođača vaše grafičke kartice i uvek ažurirajte njen upravljački program.

### 1. DisplayPort multistrimovanje preko DisplayPort-a



Rezolucija prikaza	Maksimalni broj eksternih monitora koji mogu biti podržani
1920 x 1080 pri 60Hz	Prošireni režim (DisplayPort) 2


### 2. DisplayPort multistrimovanje preko USB tip C1




Rezolucija prikaza	Brzina veze <sup>1</sup>	Podešavanja USB-a <sup>2</sup>	Maksimalni broj eksternih monitora koji mogu biti podržani
1920 x 1080 pri 60Hz	HBR2	High Resolution	1 <sup>3</sup>
		High Data Speed	1 (1920 x 1080 @60Hz)
	HBR3	High Resolution	2 <sup>3</sup>
		High Data Speed	2

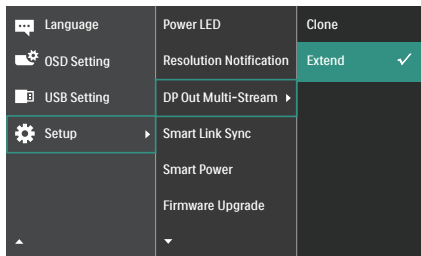
### ⓘ Napomena

1. Da biste proverili brzinu veze: pritisnite ⓘ dugme, izaberite Podešavanje > Informacije. Ekran će prikazati HBR3, u suprotnom, brzina veze je HBR2.

- Preporučujemo da podesite USB na USB 3.2, pritisnete  dugme, izaberete USB podešavanja > USB i zatim izaberete USB 3.2 koji podržava brzinu mreže do 1G.
- U zavisnosti od mogućnosti grafičke kartice, možete da povežete najviše 3 spoljna monitora.

Za izbor jednog od režima multistrimovanja DP izlaza:

Pritisnite dugme , izaberite Setup (Podešavanje) > DP Out Multi-stream (Multistrimovanje DP izlaza) > Extend (Proširi).



### Napomena

Sekundarni monitor u lancu mora da podržava multistrimovanje preko DisplayPort-a, a maksimalna podržana rezolucija je 1920 x 1080 pri 60 Hz.

### 3. Smart Link Sync

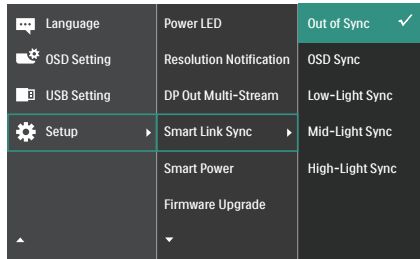
Ovaj uređaj ima funkciju Smart Link Sync koja optimizuje monitore u dejzi lancu. Ova funkcija olakšava i pojednostavljuje sinhronizaciju podešavanja ekrana povezanih monitora. Efikasno eliminiše potrebu za tradicionalnim ručnim podešavanjima i obezbeđuje dosledna vizuelna podešavanja i podešavanja aplikacija između monitora.

Opcije menija na ekranu uključuju: Nesinhronizovano, Sinhronizacija OSD, Sinhronizacija slabog osvetljenja, Sinhronizacija srednjeg osvetljenja i Sinhronizacija visokog osvetljenja (podrazumevano: Nesinhronizovano).

- Funkcija Sinhronizacija OSD sinhronizuje neka podešavanja OSD monitora, uključujući: Senzor svetlosti, Osvetljenost, Kontrast, Pametni kontrast, SmartImage, Pametni odgovor, Gama, Temperatura boje, Korisnički definisan RGB, Oštrina i Jezik.
- Funkcija Sinhronizacija slabog/srednjeg/visokog osvetljenja sinhronizuje osvetljenost panela i pojedina podešavanja na ekranu, uključujući: Osvetljenost, Kontrast, SmartImage, Pametni odgovor, Gama, Temperatura boje, Korisnički definisan RGB, Oštrina i Jezik. Sinhronizacija slabog/srednjeg/visokog osvetljenja odgovara različitim nivoima osvetljenosti.

Za identične monitore u dejzi lancu, Sinhronizacija OSD ili Sinhronizacija slabog/srednjeg/visokog osvetljenja mogu osigurati da monitori prikazuju identične efekte, omogućavajući korisnicima da biraju prema svojim preferencama. Međutim, za različite modele, pošto svaki uređaj ima različite specifikacije, preporučuje se da izaberete opciju Sinhronizacija slabog/srednjeg/visokog osvetljenja. Funkcija ove opcije će

detektovati drugi monitor i automatski ga prilagoditi tako da odgovara podešavanjima osvetljenosti panela prvog monitora, postižući sličnu osvetljenost između monitora.



### Beleška

1. Da bi funkcija Smart Link Sync pravilno funkcionisala, svi monitori povezani u dežji lanac moraju biti kompatibilni sa funkcijom Smart Link.
2. Opcija Smart Link Sync će biti zasivljena i nedostupna u sledećim slučajevima: kada je HDR omogućen, DP Out Multi-Stream je konfigurisan u režimu kloniranja ili monitori ne podržavaju Smart Link Sync.

## 5. Isporuka napajanja i Pametno napajanje

Možete da napajate vaš kompatibilni uređaj s najviše 96 vati napajanja s monitora.

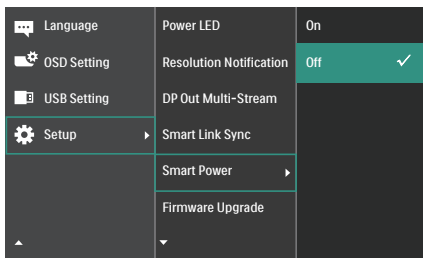
### 1 Šta je to?



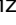
Pametno napajanje je ekskluzivna Philips tehnologija koja obezbeđuje fleksibilne opcije isporuke napajanja za različite uređaje. Ovo je korisno za dopunjavanje laptop računara visokih performansi korišćenjem samo jednog kabla.



Pomoću funkcije Pametno napajanje, monitor može da isporuči i do 96 W napajanja koristeći USB C1 preko porta USB C1, u poređenju sa standardnih 65 W.

Da ne biste oštetili uređaj, Pametno napajanje obezbeđuje zaštitu kako bi se ograničilo preuzimanje struje.

### 2 Kako da omogućite Pametno napajanje?



1. Pritisnite dugme  na prednjem okviru da biste pristupili ekranu menija prikaza na ekranu.
2. Pritisnite dugme  ili  da biste izabrali [Podešavanje] u glavnom meniju, a zatim pritisnite dugme OK (U redu).

3. Pritisnite dugme  ili  da biste uključili ili isključili [Pametno napajanje].

### 3 Napajanje preko porta USB C1

1. Povežite uređaj s portom USB C1.
2. Uključite [Pametno napajanje].
3. Ako je [Pametno napajanje] uključeno, a USB C1 se koristi za napajanje, onda maksimalna isporuka napajanja zavisi od vrednosti osvetljenja monitora. Možete ručno da podešavate vrednost osvetljenja da biste povećali isporuku napajanja sa ovog monitora.

Postoje 3 nivoa isporuke napajanja:

	Vrednost osvetljenja	Isporuka napajanja sa USB C1
Nivo 1	0~20	96W
Nivo 2	21~60	85W
Nivo 3	61~100	80W

### Beleška

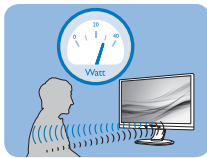
- Ako je [Pametno napajanje] uključeno, a DFP (port u downstream smeru) koristi više od 5 W, onda USB C1 može da isporuči najviše 65 W.
- Ako je [Pametno napajanje] isključeno, a izlaz DC (jednosmerne struje) nije povezan, onda USB C1 može da isporuči najviše 65 W.

## 6. PowerSensor™

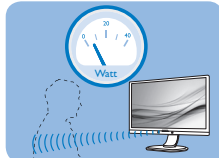
### 1 Kako radi?

- PowerSensor radi na principu prenosa i prijema bezopasnih „infracrvenih“ signala, kako bi detektovao prisustvo korisnika.
- Kada je korisnik ispred monitora i monitor radi normalno, sa parametrima koje je korisnik unapred podesio – tj. osvetljenjem, kontrastom, bojom itd.
- Ukoliko je na primer, monitor bio podešen na 100% osvetljenja, kada taj korisnik napusti stolicu i više nije ispred monitora, monitor automatski smanjuje potrošnju energije za do 80%.

Korisnik prisutan  
ispred



Korisnik nije  
prisutan



Potrošnja energije kao je ilustrovano iznad je samo za svrhu reference

### 2 Podešavanje

#### Podrazumevana podešavanja

PowerSensor je dizajniran da detektuje prisustvo korisnika koji se nalazi između 30 cm i 100 cm (12 inča i 40 inča) od ekrana, i u okviru od pet stepeni levo ili desno od monitora.

#### Korisnička podešavanja

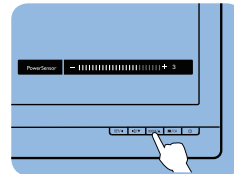
Ukoliko više volite da se nalazite u položaju van parametara navedenih iznad, odaberite signal veće jačine za optimalno i efikasno detektovanje. Što je više podešavanje, jači je signal za detekciju. Za maksimalnu PowerSensor efikasnost i korektnu detekciju, molimo vas da se nalazite direktno ispred svog monitora.

- Ukoliko odaberete da se nalazite više od 100cm ili 40 inča od

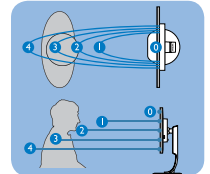
monitora, koristite maksimalni signal za detekciju, za udaljenosti do 120 cm ili 47 inča. (podešavanje 4)

- Pošto neka odeća tamne boje absorbira infracrvene signale čak i kada je korisnik u okviru od 100cm ili 40 inča od ekrana, pojačajte jačinu signala kada nosite crnu ili drugu tamnu garderobu.

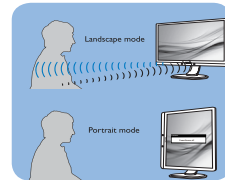
Brzi taster



Udaljenost  
senzora



### Režim za horizontalni/vertikalni prikaz



Gornje ilustracije su prikazane samo kao reference i ne moraju odražavati tačan izgled ekrana kod ovog modela.

### 3 Kako da podesite podešavanja

Ukoliko PowerSensor ne radi ispravno u okviru ili van okvira podrazumevanog raspona, na sledeći način možete fino da podesite detektovanje:

- Pritisnite brzi taster za PowerSensor.
- Pronaći ćete traku za podešavanje.
- Podesite PowerSensor podešavanje detektovanja na podešavanje 4 i pritisnite OK.
- Testirajte novo podešavanje da vidite da li vas PowerSensor ispravno detektuje u vašem trenutnom položaju.
- PowerSensor funkcija je dizajnirana da radi samo u režimu Landscape (horizontalnom položaju). Nakon što se PowerSensor uključi, on će se automatski isključiti ako se monitor koristi u uspravnom režimu (90 stepeni/vertikalni položaj);

automatski će se uključiti ukoliko se monitor vrati na svoj podrazumevani položeni položaj.

#### **Beleška**

Ručno odabran PowerSensor režim će ostati da radi osim ukoliko se i dok se ne podesi ponovo ili se prizove podrazumevani režim. Ukoliko otkrijete da je PowerSensor iz nekog razloga izuzetno osetljiv na pokrete u blizini, podesite na slabiju jačinu signala. Održavajte sočivo senzora čistim, ako se sočivo senzora zaprlja, očistite ga alkoholom da biste sprečili smanjenje detekcije udaljenosti.

## 7. Dizajn za sprečavanje sindroma kompjuterskog vida (CVS)

Philips monitor je dizajniran tako da spreči naprezanje očiju prouzrokovano dugim korišćenjem kompjutera.

Pratite uputstva u nastavku i koristite Philips monitor da efikasno smanjite umor i ostvarite maksimalnu radnu produktivnost.

1. Odgovarajuće ambijentalno osvetljenje:
  - Podešavanje ambijentalnog osvetljenja tako da bude slično osvetljenju vašeg ekrana, izbegavajte fluorescentno osvetljenje i površine koje ne reflektuju previše svetla.
  - Podešavanje osvetljenja i kontrasta na odgovarajući nivo.
2. Dobre radne navike:
  - Prekomerna upotreba monitora može da dovede do nelagodnosti u očima i bolje je češće praviti kraće pauze na vašem radnom mestu, nego ređe praviti duže pauze; na primer, pauza od 5 – 10 minuta posle 50 – 60 minuta kontinuiranog gledanja u ekran će verovatno biti bolja od 15-minutne pauze svaka dva sata.
  - Usmerite pogled na nešto što se nalazi na različitim udaljenostima posle dugog perioda fokusiranja na ekran.
  - Polako zatvorite oči i kružite očima da biste se opustili.
  - Probajte da često trepćete dok radite.
  - Blago istegnite vrat i polako nagnite glavu unapred, unazad i u stranu da biste smanjili bol.
3. Idealni položaj tela tokom rada
  - Promenite položaj svog ekrana tako da bude odgovarajuće visine i ugla u skladu s vašom visinom.
4. Izaberite privlačni Philips monitor.
  - Ekran sa zaštitom od odsjaja Ekran sa zaštitom od odsjaja efikasno smanjuje iritirajuće i ometajuće odsjaje koji dovode do zamora očiju.
  - Tehnologija bez treperenja je napravljena da smanji osvetljenje i treperenje za udobniji rad.
  - Režim EasyRead (Lako čitanje) obezbeđuje doživljaj čitanja kao sa papira i omogućava udobnije čitanje dugačkih dokumenata na ekranu.

## 8. Adaptive Sync



### Adaptive Sync

Igranje na računaru dugo je predstavljalo nesavršen doživljaj zato što grafički procesori i monitori imaju različite učestanosti osvežavanja. Ponekad grafički procesor može da prikaže mnoštvo novih slika tokom jednog osvežavanja monitora, a monitor će prikazati delove svake slike kao jednu sliku. Naziv za ovo je „preklapanje“. Igrači mogu da reše problem „preklapanja“ pomoću funkcije pod nazivom „v-sync“, ali prikaz slike može da postane isprekidan dok grafički procesor čeka da monitor traži osvežavanje pre prikazivanja novih slika.

Brzina odziva pokazivača miša i ukupni broj kadrova u sekundi takođe se smanjuju uz funkciju v-sync. Tehnologija AMD Adaptive Sync eliminiše sve te probleme tako što grafičkom procesoru omogućava da osveži monitor kada je spremna nova slika, što igračima pruža neverovatno gladak i brz prikaz igara bez „preklapanja“.

Sledi lista kompatibilnih grafičkih kartica.

- Operativni sistem
  - Windows 11/10
- Grafička kartica: R9 serija 290/300 i R7 serija 260
  - AMD Radeon R9 serija 300
  - AMD Radeon R9 Fury X
  - AMD Radeon R9 360
  - AMD Radeon R7 360
- AMD Radeon R9 295X2
- AMD Radeon R9 290X
- AMD Radeon R9 290
- AMD Radeon R9 285
- AMD Radeon R7 260X
- AMD Radeon R7 260
- Procesor A-serije Desktop i Mobility APU-ovi
  - AMD A10-7890K
  - AMD A10-7870K
  - AMD A10-7850K
  - AMD A10-7800
  - AMD A10-7700K
  - AMD A8-7670K
  - AMD A8-7650K
  - AMD A8-7600
  - AMD A6-7400K
  - AMD RX 6500 XT
  - AMD RX 6600 XT
  - AMD RX 6700 XT
  - AMD RX 6750 XT
  - AMD RX 6800
  - AMD RX 6800 XT
  - AMD RX 6900 XT

## 9. Tehničke specifikacije

Slika/Prikaz	
Tip panela	IPS
Pozadinsko svetlo	W-LED
Veličina panela	23,8" Š (60,5cm)
Format slike	16:9
Razdoblje piksela	0,2745 x 0,2745 mm
Opseg kontrasta (tip.)	1500:1
Izorna rezolucija	1920 x 1080 @ 60Hz
Maksimalna rezolucija	1920 x 1080 @ 120 Hz
Ugao gledanja	178° (H) / 178° (V) pri C/R > 10 (tipično)
Poboljšanje slike	SmartImage
Prikaz boja	16.7M (6Bit + A-FRC)
Vertikalna frekvencija osvežavanja	48 Hz - 120 Hz
Horizontalna frekvencija	30 kHz - 140 kHz
sRGB	DA
EasyRead	DA
Bez treperenja	DA
Adaptive Sync	DA
SoftBlue tehnologija	DA <sup>1</sup>
Bežično ažuriranje firmvera	DA
Povezivanje	
Signal Input source	HDMI, DisplayPort, USB C1(DP Alt režim)
Konektori	1 x HDMI 1.4 (HDCP 1.4, HDCP 2.2) 1 x DisplayPort 1.4 (HDCP 1.4, HDCP 2.2) 1 x USB C1 (upstream, HDCP 1.4, HDCP 2.2) 1 x USB C2 (downstream) 3 x USB-A (downstream s x1 brzim punjenjem BC 1.2) 1x RJ45, Ethernet LAN (USB 2.0: 10M/100M; USB 3.0: 1000M) 1 x DisplayPort izlaz 1 x Audio izlaz
Ulazni signal	Odvojeni Sync
USB	
USB Ports	USB C1 x 1 (upstream, tipično PD 96 W, DP Alt režim) <sup>2</sup> USB C2 x 1 (downstream, DATA, up to 15W) USB-A x 3 (downstream s x1 brzim punjenjem BC 1.2)
Power Delivery	USB C1: USB PD version 3.0, typical 96W (5V/3A, 7V/3A, 9V/3A, 10V/3A, 12V/3A, 15V/3A, 20V/4.8A) USB C2: Power supply up to 15W (5V/3A) USB-A: x1 fast charge B.C 1.2, up to 7.5W (5V/1.5A)
USB SuperSpeed	USB-C/USB-A: USB 3.2 Gen1, 5 Gbps

Ugodnost			
Pogodnosti za korisnika			
Ugrađeni zvučnik	2 W x 2		
Ugrađena web kamera	Kamera od 5 megapiksela s 2 mikrofona i LED indikatorom (za Windows Hello)		
Jezici menija na ekranu	Engleski, nemački, španski, grčki, francuski, italijanski, mađarski, holandski, portugalski, brazilski portugalski, poljski, ruski, švedski, finski, turski, češki, ukrajinski, pojednostavljeni kineski, tradicionalni kineski, japanski, korejski		
Druge pogodnosti	VESA montiranje (100×100 mm), Kensington brava		
Plug and Play (prikluči i pusti) kompatibilnost	DDC/CI, Mac OS X, sRGB, Windows 11/10		
Stalak			
Nagib	-5 / +30 stepeni		
Okretanje	-180 / +180 stepeni		
Podešavanje visine	150 mm		
Osovinica	-90 / +90 stepeni		
Napajanje			
Potrošnja	Ulazni AC napon na 100 VAC, 50Hz	Ulazni AC napon na 115 VAC, 60Hz	Ulazni AC napon na 230 VAC, 50Hz
Normalan rad	25,9 W (tipično)	25,7 W (tipično)	25,2 W (tipično)
Režim spavanja (pripravnosti)	0,35W (tipično)	0,35W (tipično)	0,35W (tipično)
Režim isključenosti	0,3 W (tipično)	0,3 W (tipično)	0,3 W (tipično)
Režim isključenosti (AC prekidač)	0W (tip)	0W (tip)	0W (tip)
Rasipanje toplote*	Ulazni AC napon na 100 VAC, 50Hz	Ulazni AC napon na 115 VAC, 60Hz	Ulazni AC napon na 230 VAC, 50Hz
Normalan rad	88,40 BTU/hr (tip)	87,71 BTU/hr (tip)	86,01 BTU/hr (tip)
Režim spavanja (pripravnosti)	1,19 BTU/sat (tipično)	1,19 BTU/sat (tipično)	1,19 BTU/sat (tipično)
Režim isključenosti	1,02 BTU/sat (tipično)	1,02 BTU/sat (tipično)	1,02 BTU/sat (tipično)
Režim isključenosti (AC prekidač)	0 BTU/hr (tip)	0 BTU/hr (tip)	0 BTU/hr (tip)
Režim uključenosti (EKO režim)	10,7 W (tipično)		
PowerSensor	4,89 W (tipično)		
Svetleća dioda za pokazivanje napajanja	Režim je uključen: Belo, režim za čekanje/spavanje: Belo (trepćuće)		

Napajanje	Ugrađeno, 100–240 VAC, 50/60 Hz
<b>Dimenzije</b>	
Proizvod sa postoljem (ŠxVxD)	544 x 503 x 232 mm
Proizvod bez postolja (ŠxVxD)	544 x 326 x 57 mm
Proizvod sa pakovanjem (ŠxVxD)	615 x 420 x 139 mm
<b>Težina</b>	
Proizvod sa postoljem	5,87 kg
Proizvod bez postolja	4,13 kg
Proizvod sa pakovanjem	7,78 kg
<b>Stanje rada</b>	
Raspon temperature (rada)	Od 0°C do 40°C
Relativna vlažnost (rad)	20% do 80%
Atmosferski pritisak (rad)	700 do 1060 hPa
Raspon temperature (bez rada)	Od -20°C do 60°C
Relativna vlažnost (mirovanje)	Od 10% do 90%
Atmosferski pritisak (mirovanje)	500 do 1060 hPa
<b>Životna sredina i energija</b>	
ROHS	DA
Pakovanje	100% se može reciklirati
Posebne substance	Kućište 100% bez PVC-a i BFR-a
<b>Kutija</b>	
Obojeni	Ugalj/srebrno
Završna obrada	Tekstura

<sup>1</sup> Ovaj monitor koristi SoftBlue tehnologiju. Ova integrisana funkcija nudi povećanu vizuelnu udobnost i zaštitu od štetnih efekata po zdravlje izazvanih produženim izlaganjem plavoj svetlosti. Sa ekranom sa niskim nivoom plave svetlosti, odnos emisije svetlosti ekrana u opsegu od 415-455 nm i emisije ekrana od 400-500 nm biće manji od 50%. Ovaj monitor pruža optimalnu vizuelnu udobnost, minimizira naprezanje očiju i pomaže u održavanju fokusa tokom dužeg perioda. Pored toga, SoftBlue LED tehnologija je testirana i ima sertifikaciju TÜV Rheinland Low Blue Light (hardversko rešenje) za svoju efikasnost u smanjenju emisije plave svetlosti.

<sup>2</sup> USB-C ports USB-C1 ye data, video transfer, ku power delivery në 96W ku jpl ya 100W në kë de device.


#### Beleška

- Ovi podaci se mogu menjati bez obaveštenja. Idi na [www.philips.com/support](http://www.philips.com/support) da preuzmete najnoviju verziju pamfleta.
- Funkcija Power Delivery (Napajanje) takođe je zasnovana na mogućnostima računara.

## 9.1 Rezolucija i unapred podešeni režimi

H. frekvencija (kHz)	Rezolucija	V. frekvencija (Hz)
31,47	720 x 400	70,09
31,47	640 x 480	59,94
35,00	640 x 480	66,67
37,86	640 x 480	72,81
37,50	640 x 480	75,00
35,16	800 x 600	56,25
37,88	800 x 600	60,32
46,88	800 x 600	75,00
48,08	800 x 600	72,19
47,73	832 x 624	74,55
48,36	1024 x 768	60,00
56,48	1024 x 768	70,07
60,02	1024 x 768	75,03
63,89	1280 x 1024	60,02
79,98	1280 x 1024	75,03
67,50	1920 x 1080	60,00
83,92	1920 x 1080	75,00
110,00	1920 x 1080	100,00
137,28	1920 x 1080	120,00

### Beleška

1. Imajte u vidu da vaš monitor najbolje radi u osnovnoj rezoluciji od 1920 x 1080 pri 60Hz. Za najbolji kvalitet prikaza pratite preporuku za ovu rezoluciju. Preporučena rezolucija HDMI 1.4/DP/USB C1: 1920 x 1080 pri 60Hz. Ako vaš monitor nije u osnovnoj rezoluciji prilikom povezivanja sa USB C1 ili DP portom, podesite rezoluciju na optimalnu vrednost: 1920 x 1080 pri 60 Hz s vašeg računara.
2. Fabrički podrazumevano podešavanje HDMI-ja podržava rezoluciju od 1920 x 1080 pri 60Hz.
3. Podrazumevano podešavanje USB čvorišta za USB C1 ulaz za ovaj monitor je „High Data Speed“. Maksimalna podržana rezolucija zavisi od mogućnosti vaše grafičke kartice. Ako vaš računar ne podržava HBR 3, izaberite High Resolution u okviru podešavanja USB-a, tada će maksimalna podržana rezolucija biti 1920 x 1080 pri 120 Hz. Pritisnite dugme  > USB Setting (Podešavanje USB-a) > USB > High Resolution

## 10. Štednja energije

Ukoliko imate VESA DPM karticu o saglasnosti sa ekranom ili softver instaliran na svom računaru, monitor može automatski smanjiti potrošnju električne energije kada ga ne koristite. Ukoliko se detektuje unos sa tastature, miša ili sa drugog uređaja za unos, monitor će se automatski „probuditi”. Naredna tabela pokazuje potrošnju elektricne struje i signalizaciju ove osobine automatske štednje elektricne energije:

Definicija upravljanja potrošnjom električne energije					
VESA režim	Video	H-sync	V-sync	Električna energija u upotrebi	Boja svetleće diode
Aktivno	UKLJUČENO	Da	Da	25,7 W (tipično) 161,2 W (maks.)	Belo
Režim spavanja (pripravnosti)	ISKLJUČENO	Ne	Ne	0,35W (tip.)	Belo (treptajuće)
Režim isključenosti (AC prekidač)	ISKLJUČENO	-	-	0W (AC prekidač)	ISKLJUČENO

Sledeće podešavanje se koristi da izmeri potrošnju energije ovog monitora.

- Nativna rezolucija: 1920 x 1080
- Kontrast: 50%
- Osvetljenje: 80%
- Temperatura boje: 6500k sa punom belom šemom
- Audio i USB nisu aktivni (Isključeno)

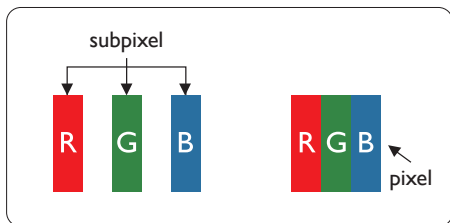
### **Beleška**

Ovi podaci se mogu menjati bez obaveštenja.

# 11. Briga o kupcima i garancija

## 11.1 Politika kompanije Philips u vezi sa defektnim pikselima na monitorima sa ravnim ekranom

Philips nastoji da isporuči proizvode najvišeg kvaliteta. Koristimo neke od najsavremenijih proizvodnih procesa u branši i sprovodimo strogu kontrolu kvaliteta. Međutim, defekti piksela i pod-piksela na TFT LCD panelima koji se koriste u monitorima sa ravnim ekranom ponekad su neizbežni. Nijedan proizvođač ne može da garantuje da će svi paneli biti bez defektnih piksela, ali kompanija Philips garantuje da će svaki monitor sa neprihvatljivim brojem defekata biti popravljen ili zamenjen tokom garantnog roka. Ovo obaveštenje sadrži objašnjenja za različite tipove defektnih piksela i definiše prihvatljive nivoe defekata za svaki tip. Da bi ispunio uslove za popravku ili zamenu u garantnom roku, broj defektnih piksela na panelu TFT ekrana mora da bude veći od tih prihvatljivih nivoa. Na primer, ne sme da bude defektno više od 0,0004% pod-piksela na ekranu. Takođe, kompanija Philips ima još više standarde kvaliteta za određene tipove ili kombinacije defektnih piksela koji su uočljiviji od drugih. Ova politika se primenjuje na globalnom nivou.



### Pikseli i sub-pikseli

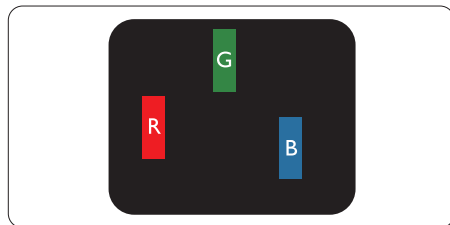
Piksel ili element slike sastoji se od tri sub-piksela primarne boje (crvene, zelene i plave). Veliki broj piksela zajedno čini sliku. Kada su svi sub-pikseli jednog piksela osvetljeni, tri obojena sub-piksela zajedno izgledaju kao jedinstveni piksel bele boje. Kada su svi tamni, tri obojena sub-piksela zajedno izgledaju kao jedinstveni piksel crne boje. Druge kombinacije osvetljenih i tamnih sub-piksela izgledaju kao jedinstveni piksel neke druge boje.

### Tipovi defektnih piksela

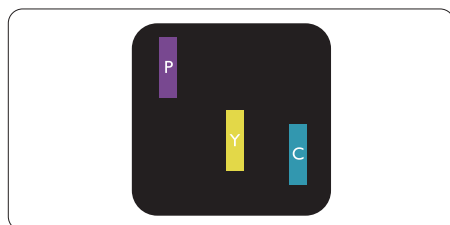
Defektni pikseli i sub-pikseli na ekranu manifestuju se na različite načine. Postoje dve kategorije defektnih piksela i nekoliko tipova defektnih sub-piksela u svakoj od kategorija.

### Defekti svetle tačke

Defekti svetleće tačke pojavljuju se u obliku piksela ili pod-piksela koji su uvek osvetljeni ili uključeni. Drugim rečima, svetleća tačka je pod-piksel koji se ističe na ekranu na kojem je prikazana tamna slika. Postoje različiti tipovi defekata svetleće tačke.

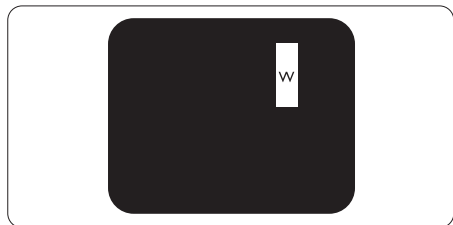


Jedan osvetljeni sub-piksel (crveni, zeleni ili plavi).



### Dva susedna osvetljena sub-piksela:

- crveni + plavi = purpurni
- crveni + zeleni = žuti
- zeleni + plavi = cijan (svetloplavi)



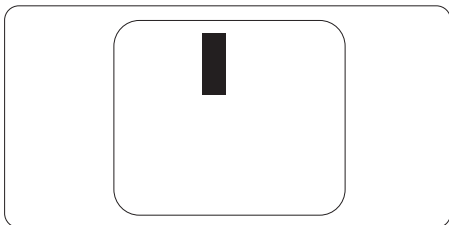
Tri susedna osvetljena sub-piksela (jedan beli piksel).

### Beleška

Crvena ili plava svetla tačka mora da bude više od 50 procenata svetlija u odnosu na susedne tačke dok je zelena svetla tačka 30 procenata svetlija od susednih tačaka.

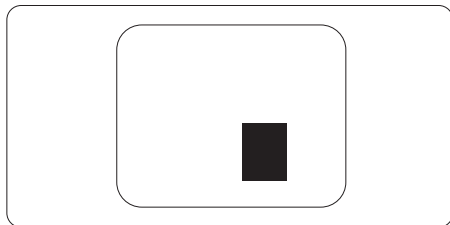
### Defekti crne tačke

Defekti crne tačke pojavljuju se u obliku piksela ili pod-piksela koji su uvek tamni ili isključeni. Drugim rečima, tamna tačka je pod-piksel koji se ističe na ekranu na kojem je prikazana svetla slika. Postoje različiti tipovi defekata crne tačke.



### Blizina defektnih piksela

Pošto se defektni pikseli i sub-pikseli istog tipa više primećuju kad su blizu jedan do drugoga, Philips je specificirao i tolerancije za blizinu defektnih piksela.



### Tolerancije za defektne piksele

Da biste ispunili uslove za popravku ili zamenu usled defektnih piksela tokom garantnog roka, panel TFT ekrana Philips monitora sa ravnim ekranom mora da sadrži defektne piksele ili pod-piksele čiji broj prevazilazi toleranciju navedenu u sledećim tabelama.

OŠTEČENJA SVETLE TAČKE	PRIHVATLJIV NIVO
1 svetli podpiksel	2
2 susedna svetla podpiksela	1
3 susedna svetla podpiksela (jedan beli piksel)	0
Rastojanje između dva oštećenja svetle tačke*	>15mm
Ukupno oštećenja svetle tačke svih vrsta	2
OŠTEČENJA CRNE TAČKE	PRIHVATLJIV NIVO
1 tamni podpiksel	3 ili manje
2 susedna tamna podpiksela	2 ili manje
3 susedna tamna podpiksela	1
Razdaljina između dva oštećenja crne tačke*	>15mm
Ukupno oštećenja crne tačke svih vrsta	3 ili manje
UKUPNO OŠTEČENJA TAČKE	PRIHVATLJIV NIVO
Ukupno oštećenja svetle ili crne tačke svih vrsta	5 ili manje

 **Beleška**

1 ili 2 oštećena susednih podpiksela = 1 oštećenje tačke

## 11.2 Briga o kupcima & Garancija

---

Za informacije o tome šta pokriva garancija i dodatne zahteve za podršku koji važe za vaš region, molimo posetite internet prezentaciju [www.philips.com/support](http://www.philips.com/support) za detalje, ili kontaktirajte svoj lokalni Philips centar za podršku kupcima.

Za Period garancije pogledajte Izjavu o garanciji u Priručniku s važnim informacijama.

Za proširenu garanciju, ukoliko želite da produžite period trajanja garancije, nudimo uslužni paket Van garancije preko našeg sertifikovanog uslužnog centra.

Ukoliko želite da koristite ovu uslugu, kupite je u roku od 30 kalendarskih dana od datuma kupovine proizvoda. Tokom produženog perioda garancije, usluga uključuje preuzimanje, popravku i vraćanje, ali će korisnik biti odgovoran za sve proistekle troškove.

Ukoliko sertifikovani partner za pružanje usluge ne može da obavi neophodne popravke ponuđene paketom produžene garancije, pronaći ćemo alternativno rešenje za vas, ukoliko je moguće, tokom trajanja perioda produžene garancije koju ste kupili.

Molimo vas, kontaktirajte našeg predstavnika za Philips korisničke usluge ili lokalni kontakt centar (preko broja za brigu o kupcima) za više detalja.

Broj telefona Philips centra za brigu o kupcima je dat ispod.

• Lokalni standardni period garancije	• Period produžene garancije	• Ukupan period garancije
• U zavisnosti od različitih regiona	• + 1 godina	• Lokalni standardni period garancije +1
	• + 2 godine	• Lokalni standardni period garancije +2
	• + 3 godine	• Lokalni standardni period garancije +3

\*\*Potrebni su dokaz o originalnoj kupovini i produženoj garanciji.

### **Beleška**

[Pogledajte priručnik sa važnim informacijama za regionalni uslužni pozivni centar, dostupan na stranici za podršku Philips veb-sajta.](#)

## 12. Rešavanje problema i najčešća pitanja

### 12.1 Rešavanje problema

Ova stranica se bavi problemima koje može rešiti sam korisnik. Ukoliko problem postoji i nakon što ste probali ova rešenja, kontaktirajte predstavnika Philips korisničkog servisa.

#### 1 Uobičajeni problemi

**Nema slike (svetleća dioda za napajanje ne gori)**

- Proverite da li je električni kabl povezan sa utičnicom i sa zadnjim delom monitora.
- Prvo, proverite da li je prekidač za uključivanje na prednjem delu monitora u položaju OFF (ISKLJUČEN), zatim ga pritisnite u položaj ON (UKLJUČEN).

**Nema slike (svetleća dioda za napajanje gori belo)**

- Proverite da li je računar uključen.
- Proverite da li je signalni kabl ispravno povezan sa vašim računarom.
- Proverite da kabl monitora slučajno nema savijene čavlice na strani sa koje se spaja. Ukoliko ima, popravite ili zamenite kabl.
- Osobina štednje energije se može aktivirati

**Ekran kaže**



Check cable connection

- Proverite da li je kabl monitora pravilno povezan na računar. (Takode pogledajte vodič za brzi početak.)
- Proverite da na kabl monitora nema savijenih iglica.
- Proverite da li je računar uključen.

**Vidljivi znaci dima ili varnica**

- Ne obavljajte bilo kakve korake za rešavanje problema
- Odmah isključite monitor iz glavnog izvora napajanja, zbog bezbednosti
- Odmah kontaktirajte predstavnika Philips servisa za korisnike.

#### 2 Problemi sa slikom

**Javlja se zamrljana, nejasna ili suviše tamna slika**

- Podesite kontrast i svetlost na prikazu na ekranu.

**„Slika koja ostaje na ekranu”, „utisnuta slika” ili „fantomna slika” ostaju nakon isključenja napajanja.**

- Neprekidno prikazivanje statične slike tokom dužeg vremenskog perioda može da izazove efekat „Utisnuta slika”, poznatiji i kao „slika koja ostaje na ekranu” ili „fantomna slika”. „Utisnuta slika”, „slika koja ostaje na ekranu” ili takozvani „fantomna slika” slike je vrlo poznat fenomen u tehnologiji LCD panela. U većini slučajeva, „urezana slika” ili „slika koja ostaje na ekranu” ili senka „fantomna slika” nestaje postepeno tokom nekog perioda, nakon isključenja struje.
- Prilikom svakog napuštanja monitora, pokrenite čuvara ekrana.
- Uvek aktivirajte aplikaciju za povremeno osvežavanje LCD ekrana ako će se na njemu prikazivati statični sadržaj koji se ne menja.
- Neuspešno pokretanje čuvara ekrana, ili aplikacija sa periodičnim osvežavanjem ekrana mogu dovesti do pojave ozbiljnih simptoma „urezane slike”, „slike koja ostaje na ekranu” ili „fantomne slike”, koji neće nestati i koji ne mogu biti popravljani. Oštećenje pomenuto gore nije pokriveno garancijom.

**Pojavljuje se iskrivljena slika. Tekst je nejasan ili zamrljan.**

- Podesite rezoluciju prikaza računara na isti režim kao što je preporučena

originalna rezolucija ekrana monitora.

**Zelene, crvene, plave, tamne, i bele tačke se javljaju na ekranu**

- Preostale tačke su normalna karakteristika tečnog kristala koji se koristi u današnjoj tehnologiji. Molimo vas pogledajte politiku o pikselima za više detalja.

**Svetlo za „uključeno napajanje” je isuviše jako i uznemiravajuće**

- Možete da podesite svetlo za „uključeno napajanje” koristeći Setup (podešavanje) za Power LED Setup (svetleću diodu za napajanje), u glavnim kontrolama menija na ekranu.

Za dalju pomoć pogledajte kontakt informacije za uslugu navedene u priručniku Važne informacije i obratite se predstavniku korisničke službe kompanije Philips.

\* [Funkcionalnost se razlikuje u zavisnosti od ekrana.](#)

## 12.2 Opšta FAQs (često postavljana pitanja)

---

**P1: Šta bi trebalo da radim ako se na monitoru nakon instalacije prikazuje „Cannot display this video mode” (Nije moguće prikazati ovaj video režim)?**

**Odg.:** Preporučena rezolucija za ovaj monitor: 1920 x 1080.

- Isključite sve kablove, zatim povežite svoj računar sa monitorom koji ste prethodno koristili.
- U Windows Start Meniju, izaberite Settings/Control Panel (Podešavanja/kontrolni panel). U Control Panel (kontrolni panel) prozoru, izaberite ikonu Display (prikaz). Unutar Display (prikaz) kontrolni panel, izaberite prozorčić „Settings (podešavanja)”. Pod

tabelom za Setting (podešavanja), u stubcu sa oznakom „desktop area (desktop oblast)”, pomerite klizač na 1920 x 1080 piksela.

- Otvorite „Advanced Properties (napredne opcije)” i podesite brzinu osvežavanja na 60Hz, zatim kliknite na OK.
- Restartujte svoj računar i ponovite korake 2 i 3, da potvrdite da je vaš računar podešen na 1920 x 1080.
- Isključite svoj kompjuter, isključite svoj stari monitor i povežite svoj Philips LCD monitor.
- Uključite monitor, a zatim uključite računar.

**P2: Koja je preporučena brzina osvežavanja za LCD ekran?**

**Odg.:** Preporučena brzina osvežavanja za LCD ekrane je 60 Hz. U slučaju pojave bilo kakvih smetnji na ekranu, možete da je podesite na vrednost do 75 Hz da biste videli da li će to ukloniti smetnje.

**P3: Šta su datoteke .inf i .icm? Kako da instaliram upravljačke programe (.inf i .icm)?**


**Odg.:** Ovo su datoteke upravljačkih programa za vaš monitor. Vaš računar može zahtevati upravljačke programe za monitor (datoteke .inf i .icm) kada prvi put instalirate monitor. Pratite uputstva u vašem uputstvu za upotrebu, upravljački programi za monitor (datoteke .inf i .icm) automatski će se instalirati.

**P4: Kako podešavam rezoluciju?**

**Odg.:** Drajver za vašu video karticu/ grafiku i monitor zajedno određuju dostupne rezolucije. Možete izabrati željenu rezoluciju u okviru opcije Windows® kontrolni panel, sa

„Display properties (karakteristike prikaza)”.

P5: Šta ako se izgubim kada obavljam podešavanja za monitor?

Odg.: Jednostavno pritisnite taster , zatim izaberite 'Setup' >'Reset' da vratite sva originalna fabrička podešavanja.

P6: Da li je LCD ekran otporan na ogrebotine?

Odg.: Generalno se preporučuje da se površina ploče ne izlaže preteranim udarima i da se zaštiti od oštrih ili tupih predmeta. Kada rukujete monitorom, proverite da nema pritiska ili sile na površini ploče. Ovo može uticati na uslove garancije.

P7: Kako bi trebalo da čistim površinu LCD-a?

Odg.: Za normalno čišćenje, koristite čistu, mekanu tkaninu. Za dubinsko čišćenje, koristite izopropil alkohol. Ne koristite druge rastvarače, kao što su etil alkohol, etanol, aceton, heksan, itd.

P8: Mogu li da promenim podešavanje boje svog monitora?

Odg.: Da, možete promeniti svoje podešavanje boja putem kontrola menija na ekranu, na sledeći način,

- Pritisnite „OK” da biste prikazali meni na ekranu (OSD).
- Pritisnite taster „Down Arrow (strelica nadole)” da biste odabrali opciju „Color (boja)”, a potom pritisnite „OK” da uđete u podešavanja za boju, gde se nalaze tri podešavanja, kao što je prikazano ispod.
  1. Color Temperature (temperatura boje): Native, 5000K, 6500K,

7500K, 8200K, 9300K i 11500K. Sa podešavanjima u opsegu od 5000K ekran izgleda „toplo, sa tonom crveno-bele boje”, dok temperatura od 11500K daje „hladan, plavo-beli ton”.

2. sRGB: Ovo je standardna postavka koja obezbeđuje pravilnu razmenu boja između različitih uređaja (npr. digitalnih fotoaparata, monitora, štampača, skenera itd.).
3. User Define (korisnički definisano): Korisnik može birati svoju omiljenu boju podešavanja podešavanjem crvene, zelene plave boje.

### **Beleška**

Merenje boje svetla koje zrači neki predmet dok se zagreva. Ovo merenje se izražava apsolutnom skalom, (stepeni u Kelvinima). Niže temperature u Kelvinima kao što su one od 2004K su crvene; više temperature kao što su one od 9300K su plave. Neutralna temperatura je bela, na 6504K.

P9: Da li LCD monitor mogu da povežem na bilo koji PC, radnu stanicu ili Mac?

Odg.: Da. Svi LCD monitori kompanije Philips potpuno su kompatibilni sa standardnim PC/Mac računarima i radnim stanicama. Možda će vam biti potreban adapter za kabl da biste monitor povezali na Mac sistem. Dodatne informacije potražite od predstavnika prodaje kompanije Philips.

P10: Da li su LCD monitori kompanije Philips Plug-and-Play?

Odg.: Da, monitori imaju Plug-and-Play kompatibilnost sa operativnim sistemom Windows 11/10

P11: Šta predstavlja lepljenje slike, urezanost slike, slika koja ostaje na ekranu ili fantomska slika na LCD panelima?

Odg.: Neprekidno prikazivanje statične slike tokom dužeg vremenskog perioda može da izazove efekat „Utisnuta slika”, poznatiji i kao „slika koja ostaje na ekranu” ili „fantomna slika”. „Utisnuta slika”, „slika koja ostaje na ekranu” ili takozvani „fantomna slika” slike je vrlo poznat fenomen u tehnologiji LCD panela. U većini slučajeva, „urezana slika” ili „slika koja ostaje na ekranu” ili senka „fantomna slika” nestaje postepeno tokom nekog perioda, nakon isključenja struje.

Uvek aktivirajte animirani čuvar ekrana kada monitor ostavljate bez nadzora.

Uvek aktivirajte aplikaciju za povremeno osvežavanje LCD ekrana ako će se na njemu prikazivati statični sadržaj koji se ne menja.



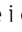

### Upozorenje

Neuspešno pokretanje čuvara ekrana, ili aplikacija sa periodičnim osvežavanjem ekrana mogu dovesti do pojave ozbiljnih simptoma „urezane slike”, „slike koja ostaje na ekranu” ili „fantomne slike”, koji neće nestati i koji ne mogu biti popravljani. Oštećenje pomenuto gore nije pokriveno garancijom.

P12: Zašto moj ekran ne prikazuje oštar tekst, a prikazuje zupčasta slova?

Odg.: Ovaj LCD monitor najbolje radi u nazivnoj rezoluciji 1920 x 1080. Ako želite najbolji prikaz, koristite ovu rezoluciju.

P13: Kako da otključam/zaključam namenski taster?

Odg.: Da biste zaključali meni na ekranu, pritisnite i držite dugme /OK dok je monitor isključen, a zatim pritisnite dugme  da biste otključali meni na ekranu, pritisnite i držite dugme /OK dok je monitor isključen, a zatim pritisnite dugme  da biste uključili monitor.

Monitor controls unlocked

Monitor controls locked

P14: Gde mogu da nađem Priručnik s važnim informacijama koji je pomenut u EDFU?

Odg.: Priručnik s važnim informacijama se može preuzeti na stranici za podršku veb-lokacije kompanije Philips.



2026 © TOP Victory Investments Ltd. Sva prava zadržana.

Ovaj proizvod je proizvela i za njegovu prodaju je odgovorna kompanija Top Victory Investments Ltd. i ona je davalac garancije u vezi sa ovim proizvodom. Philips i amblem Philips štita su registrovani žigovi kompanije Koninklijke Philips N.V. i koriste se pod licencom.

Specifikacije su podložne promenama bez obaveštenja.