

PHILIPS

Business
Monitor

4000 Series



24B2U4301H

TR Kullanıcı el kitabı

Register your product and get support at www.philips.com/welcome

İçindekiler

1. Önemli	1	11. Müşteri Hizmetleri ve Garanti	33
1.1 Güvenlik önlemleri ve bakım	1	11.1 Philips Düz Panel Ekranları	
1.2 İşaretler	3	Piksel Hatası Politikası	33
1.3 Ürün ve paketleme		11.2 Müşteri Sorunları & Garanti ...	36
malzemesinin atılması	4		
2. Ekranın ayarlanması	5	12. Sorun Giderme ve SSS'lar	37
2.1 Kurulum	5	12.1 Sorun Giderme	37
2.2 Ekranın çalıştırılması	9	12.2 Genel SSS'lar	38
2.3 VESA Montajı için Taban			
Takımını Çıkarın	13		
2.4 Yerleşik Windows Hello™ açılır			
web kamerası	14		
2.5 Gürültü Engelleme	16		
3. Görüntü Optimizasyonu	17		
3.1 SmartImage	17		
3.2 SmartContrast	18		
3.3 LightSensor	19		
4. Papatya zinciri işlevi	20		
5. Güç Sağlanması ve Smart			
Power	23		
6. PowerSensor™	24		
7. Bilgisayar görme sendromunu			
(BGS) önleyici tasarımlar	26		
8. Adaptive Sync	27		
9. Teknik Özellikler	28		
9.1 Çözünürlük ve Ön Ayar			
Modları	31		
10. Güç Yönetimi	32		

1. Önemli

Bu elektronik kullanıcı kılavuzu Philips monitörü kullanan herkes için tasarlanmıştır. Monitörünüzü kullanmadan önce bu kullanıcı el kitabını okumak için zaman ayırın. Monitörünüzün kullanılmasıyla ilgili önemli bilgi ve notlar içermektedir.

Bu Philips garantisi, ürün, amaçlanan kullanımı için uygun bir biçimde ve işletim talimatlarına uygun olarak kullanıldığı ve satın alma tarihi, satıcının adı ve ürünün model ve üretim numarasını belirten orijinal fatura ya da ödeme makbuzunun sunulması halinde geçerlidir.

1.1 Güvenlik önlemleri ve bakım

Uyarılar

Bu belgede belirtilenlerin dışında kontrol ve ayar yapılması veya yönetmenliklerin kullanılması şok, elektrik çarpması tehlikesi ve/veya mekanik tehlikelere sebep olabilir.

Bilgisayar monitörünün bağlantısını yaparken ve kullanırken bu talimatlara uyunuz.

Çalıştırma

- Lütfen monitörü doğrudan güneş ışığı, çok güçlü parlak ışıklar ve diğer ısı kaynaklarından uzak tutun. Uzun süre bu tür ortama maruz kalması, monitör renginin bozulmasına ve monitörün hasar görmesine neden olabilir.
- Ekranı yağdan uzak tutunuz. Yağ, ekranın plastik kaplamasına zarar verebilir ve garantiyi geçersiz kılabilir.
- Havalandırma deliklerine düşebilecek ya da monitörün elektronik aksamının düzgün

soğutulmasını önleyebilecek herhangi bir nesneyi kaldırın.

- Kasa üzerindeki havalandırma deliklerini kapatmayın.
- Monitörü yerleştirirken elektrik fişine ve prize kolay erişilebildiğinden emin olun.
- Monitörü elektrik kablosunu veya DC güç kablosunu ayırarak kapatıyorsanız, elektrik kablosunu veya DC güç kablosunu normal çalışması için takmadan önce 6 saniye bekleyin.
- Lütfen her zaman Philips tarafından onaylı güç kablosunu kullanın. Eğer güç kablonuz kayıpsa, lütfen bölgenizde bulunan servis merkezi ile temasa geçiniz. (Lütfen Önemli bilgiler kılavuzunda listelenen Servis iletişim bilgilerine bakın.)
- Belirtilen güç kaynağıyla çalıştırın. Monitörü yalnızca verilen güç kaynağı ile birlikte kullandığınızdan emin olun. Yanlış bir gerilimin kullanılması arızaya neden olacak ve yangın ya da elektrik çarpmasıyla sonuçlanabilecektir.
- Kabloyu koruyun. Güç kablosunu ve sinyal kablosunu çekmeyin veya bükmeyin. Monitörü veya diğer ağır nesnelere kabloların üzerine koymayın; kabloların hasar görmesi, yangın veya elektrik çarpmasına neden olabilir.
- Monitörü çalışırken titreşime veya sert darbelere maruz bırakmayın.
- Örneğin panelin çerçeveden soyulması gibi olası hasarları önlemek için, monitörün aşağı doğru -5 dereceden fazla eğilmediğinden emin olun. Maksimum -5 derece aşağı eğim açısı aşırsa, monitör hasarı garanti kapsamında olmayacaktır.

- Çalıştırma veya nakliye sırasında monitöre vurmayın veya monitörü düşürmeyin.
- USB Tip-C bağlantı noktası yalnızca IEC 62368-1 veya IEC 60950-1'e uygun olarak yangın muhafazası bulunan ekipmanı belirtmek için bağlanabilir.
- Monitörün aşırı kullanımı gözde rahatsızlığa neden olabileceğinden, iş yerinizde seyrek uzun molalar yerine sık sık kısa molalar vermek daha iyidir. Örneğin 50-60 dakikalık kesintisiz ekran kullanımından sonra 5-10 dakikalık bir mola, iki saatte bir verilen 15 dakikalık moladan daha yararlı olacaktır. Ekranı sabit bir süre boyunca kullanırken aşağıdaki yollarla gözlerinizi yorgunluğa karşı korumaya çalışın:
 - Ekranı uzun süre odaklandıktan sonra farklı mesafelerdeki noktalara bakmak
 - Çalışırken bilinçli biçimde sık sık göz kırpmak
 - Dinlendirmek için gözlerinizi hafifçe kapatıp hareket ettirmek
 - Ekranı, boynunuza uygun yükseklikte ve açıda yeniden konumlandırmak
 - Parlaklık ve karşıtlık özelliklerini uygun düzeye ayarlamak
 - Ortam aydınlatmasını ekranınızın parlaklığına benzer şekilde ayarlamak, floresan ışığından kaçınmak ve çok fazla ışık yansıtmayan yüzeyleri tercih etmek
 - Belirtiler görmeniz durumunda bir doktora danışmak
- tutun; elinizi veya parmaklarınızı LCD panelinin üzerine yerleştirerek monitörü kaldırmayın.
- Yağ bazlı temizlik çözeltileri, plastik parçalara zarar verebilir ve garantiyi geçersiz kılabilir.
- Uzun süre kullanmayacaksanız monitörün fişini prize takılı bırakmayın.
- Hafif nemli bir bez kullanarak temizlemeniz gerekiyorsa, monitörü prizden çıkarın. Elektrik kesildiğinde ekran kuru bir bez kullanılarak temizlenebilir. Ancak monitörünüzü temizlemek için alkol veya amino bazlı sıvılar gibi organik çözeltileri asla kullanmayın.
- Elektrik çarpmasına engel olmak veya sete kalıcı hasar verilmesini önlemek için monitörü toza, yağmura, suya veya aşırı nemli ortamlara maruz bırakmayınız.
- Eğer monitörünüz ıslanırsa, mümkün olan en kısa sürede kuru bir bez ile temizleyiniz.
- Eğer monitörünüze yabancı cisim veya su girerse, lütfen hemen kapatın ve güç kablosunu prizden çıkarın. Ardından, yabancı cisim veya suyu çıkararak bakım merkezine gönderin.
- Monitörü ısı, doğrudan güneş ışığı veya aşırı soğuğa maruz kalan yerlerde depolamayın veya kullanmayın.
- Monitörünüzden en iyi performansı almak ve uzun süre kullanmak için, monitörü lütfen aşağıdaki sıcaklık ve nem aralığına düşen yerlerde kullanınız.
 - Sıcaklık: 0°C-40°C 32°F-104°F
 - Nem: %20 - %80 RH

Bakım

- Monitörünüzü olası hasarlardan korumak için LCD paneline aşırı basınç uygulamayın. Monitörünüzü taşıırken kaldırmak için çerçeveden

Yanma/Hayalet görüntü hakkında önemli bilgi

- Monitörünüzü gözetimsiz bıraktığınızda daima hareket eden bir ekran koruyucusu programını etkin hale getirin. Monitörünüzde değişmeyen sabit bir içerik gösterilecekse daima dönemsel ekran yenileme uygulamasını etkinleştirin. Sabit ya da statik görüntülerin uzun süre kesintisiz olarak ekranda kalması “yanmaya” sebep olabilir, bu aynı zamanda ekranınızdaki “ardıl görüntü” veya “hayalet görüntü” olarak da anılmaktadır.
- “Yanma”, “ardışık görüntü” ya da “gölgeli görüntü” LCD paneli teknolojisinde bilinen bir durumdur. Birçok durumda “yanma” veya “ardıl görüntü” veya “hayalet görüntü” güç kapatıldıktan sonra zaman geçtikçe yavaş yavaş kaybolacaktır.

Uyarı

Bir ekran koruyucu veya dönemsel ekran yenileme uygulamasını etkinleştirilmemesi bazı ekrandan gitmeyecek veya onarılamayacak “yanma” veya “ardıl görüntü” veya “hayalet görüntü” belirtileri ile sonuçlanabilir. Yukarıda belirtilen hasar garantiniz kapsamında yer almaz.

Servis

- Mahfaza kapağı sadece kalifiye servis personeli tarafından açılmalıdır.
- Onarım ya da entegrasyon için herhangi bir dokümana gerek duyulursa, lütfen bölgenizdeki servis merkezi ile temasa geçiniz. (Lütfen Önemli bilgiler kılavuzunda listelenen Servis iletişim bilgilerine bakın.)
- Nakliye bilgileri için, lütfen “Teknik Özellikler’e” bakın.

- Monitörünüzü araba/kamyonet içinde doğrudan güneş ışığı altında bırakmayınız.

Not

Monitör normal çalışmazsa ya da bu kılavuzda yer alan talimatları yerine getirdiğinizde ne yapacağınızı bilmiyorsanız servis teknisyenine danışınız.

Bu ekipman, çocukların bulunabileceği yerlerde kullanıma uygun değildir.

1.2 İşaretler

Aşağıdaki bölümlerde bu belgede kullanılan işaretler açıklanmaktadır.

Not, Uyarı ve İkazlar

Bu kılavuzda metin bloklarının yanında bir simge bulunabilir ve koyu veya italik yazılmış olabilir. Bu bloklar notları, uyarıları ve ikazları içerir. Aşağıdaki şekilde kullanılırlar:

Not

Bu simge, bilgisayar sisteminizin daha iyi kullanılmasında size yardımcı olacak önemli bilgi ve önerileri göstermektedir.

Uyarı

Bu simge donanımına zarar verecek veya veri kaybına yol açacak arızalardan kaçınmak için gerekli bilgileri göstermektedir.

İkaz

Bu simge insanlara zarar verme ihtimali olan durumları gösterir ve bu sorundan nasıl kaçınılması gerektiğini açıklar.

Bazı uyarılar başka bir biçimde görünebilir ve yanında bir simge bulunmayabilir. Bu gibi durumlarda özel uyarı biçimleri yetkili biri tarafından belirtilmelidir.

1.3 Ürün ve paketlenme malzemesinin atılması

Atık Elektrikli ve Elektronik Ekipmanlar - WEEE



This marking on the product or on its packaging illustrates that, under European Directive 2012/19/EU governing used electrical and electronic appliances, this product may not be disposed of with normal household waste. You are responsible for disposal of this equipment through a designated waste electrical and electronic equipment collection. To determine the locations for dropping off such waste electrical and electronic, contact your local government office, the waste disposal organization that serves your household or the store at which you purchased the product.

Your new monitor contains materials that can be recycled and reused. Specialized companies can recycle your product to increase the amount of reusable materials and to minimize the amount to be disposed of.

All redundant packing material has been omitted. We have done our utmost to make the packaging easily separable into mono materials.

Please find out about the local regulations on how to dispose of your old monitor and packing from your sales representative.

Taking back/Recycling Information for Customers

Philips establishes technically and economically viable objectives to optimize the environmental performance of the organization's product, service and activities.

From the planning, design and production stages, Philips emphasizes the important of making products that can easily be recycled. At Philips, end-of-life management primarily entails participation in national take-back initiatives and recycling programs whenever possible, preferably in cooperation with competitors, which recycle all materials (products and related packaging material) in accordance with all Environmental Laws and taking back program with the contractor company.

Your display is manufactured with high quality materials and components which can be recycled and reused.

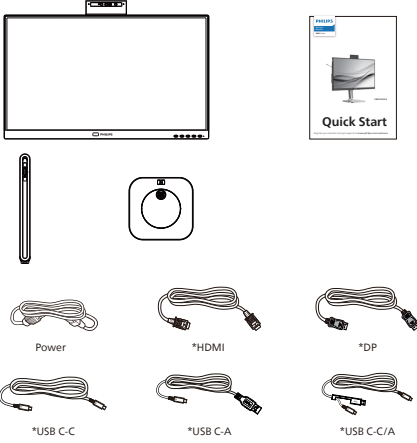
To learn more about our recycling program please visit:

<http://www.philips.com/a-w/about/sustainability.html>

2. Ekranın ayarlanması

2.1 Kurulum

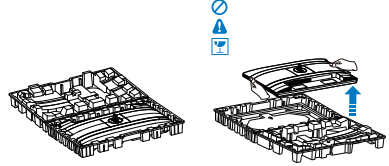
1 Paket içeriği



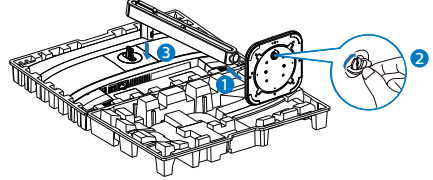
*Ülkeye göre deęişir

2 Tabanı monte edin

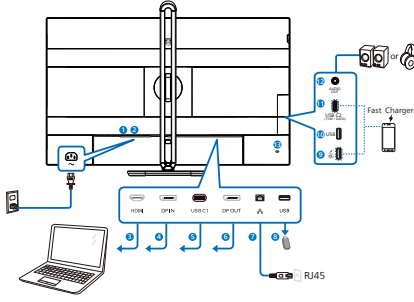
1. Bu monitörü iyi biçimde korumak ve monitörün çizilmesini veya hasar görmesini engellemek için, taban kurulumu sırasında monitörü yastıkta ön tarafı aşağı gelecek şekilde tutun.



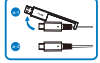
2. Tabanı her iki elinizle tutun.
 - (1) Tabanı yavaşça sehpaya takın.
 - (2) Tabanın en altında bulunan vidayı parmaklarınızla sıkın, ve tabanı sütuna sıkıca sabitleyin.
 - (3) Mandal tabana kilitleninceye kadar tabanı yavaşça VESA montaj alanına takın.



3 Bilgisayarınıza Bağlanması



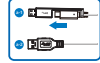
USB docking (USB C-C)



USB Type-C



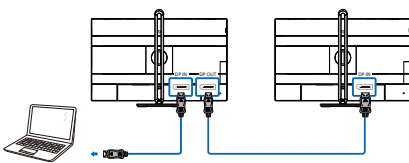
USB hub (USB A-C)



USB Type-A



Multi-stream transport



- 1 Güç Anahtar
- 2 AC güç girişi
- 3 HDMI girişi
- 4 DisplayPort girişi

- 5 USB C1
- 6 DisplayPort çıkış
- 7 RJ-45 girişi
- 8 USB aşağı akış
- 9 USB aşağı akış/USB hızlı şarj aleti
- 10 USB C2(PD 15W, aşağı akış)
- 11 USB aşağı akış
- 12 Ses çıkış
- 13 Kensington hırsızlık-önleme kilidi

Bilgisayara bağlayın

1. Güç kablosunu ekranın arkasına sıkıca takın.
2. Bilgisayarınızı kapatınız ve güç kablosunu çıkarınız.
3. Ekran sinyal kablosunu bilgisayarınızın arkasındaki video konektörüne takın.
4. Bilgisayar ve ekranınızın güç kablosunu yakın bir elektrik prizine takın.
5. Bilgisayar ve ekranınızı açın. Ekranda görüntü varsa kurulum tamamlanmıştır.

4 RJ45 bağlantı noktası

RJ45 portu, daha fazla rahatlık sağlamak için aşağıdaki ağ ile ilgili fonksiyonları destekler:

- MACT (MAC Adresi Geçiş)
- PXE (Preboot eExecution Environment)
- WOL (LAN üzerinde uyan)

Sürücü kurulumu

1. LAN sürücüsünü indirin ve yükleyin. Sürücüyü indirmek için, Philips ürün sayfasındaki İndirmeler bölümüne gidin.
2. Sürücü dosyasına çift tıklayın ve ekrandaki talimatları izleyin.

3. Kurulum tamamlandığında "Başarı" mesajı görünür.
4. Yüklemeyi tamamlamak için bilgisayarı yeniden başlatın.
5. Yeniden başlattıktan sonra, Realtek USB Ethernet Ağ Adaptörü yüklü program listesinde görünür.
6. En son sürücü güncellemelerini kontrol etmek için yukarıdaki bağlantıyı periyodik olarak ziyaret edin.

ⓘ Not

- Yukarıda açıklanan işlevler yalnızca uyumlu bilgisayar sistemlerinde desteklenir. Yerli MAC Adresi Geçiş (MAPT) desteği ve otomatik çalışma, sistem BIOS ve sürücü uygulamasına bağlıdır; MAPT desteklenmezse veya düzgün çalışmazsa Philips tarafından sağlanan bir MAC Adresi Klonlama Yardımı gerekebilir. LAN üzerinde uyanma (WOL) sorunları için, lütfen önce sorun giderme ve monitörü bağlamadan bilgisayar ayarlarını doğrulayın, ardından sorun çözüldükten sonra monitörü yeniden bağlayın.
- Daha fazla yardım için lütfen Philips Destek hizmet hattı veya yerel Philips temsilcinizle iletişime geçin.

5 USB hub

Uluslararası enerji standartlarına uymak için bu ekranın USB hub/bağlantı noktaları Bekleme ve Kapalı modları sırasında devre dışı bırakılır.

Bağlı olan USB cihazları bu durumda çalışmayacaktır.

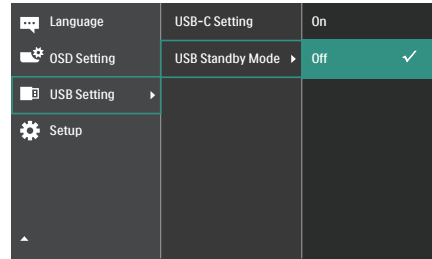
USB işlevini kalıcı olarak "AÇIK" duruma getirmek için lütfen OSD Menüüne gidin, ardından "USB bekleme modu"nu seçin ve bunu "AÇIK" durumuna getirin. Bir şekilde monitörünüz fabrika ayarlarına sıfırlarsa, OSD menüsünde

"USB bekleme modu"nu "AÇIK" durumuna seçtiğinizden emin olun.

6 USB şarj

Bu ekranda bazıları USB Şarj işlevine (🔌 güç simgesi ile tanımlı) sahip standart güç çıkışı özellikli USB bağlantı noktaları vardır. Bu bağlantı noktalarını örneğin Akıllı telefonunuzu şarj etmek veya harici HDD'nize güç vermek için kullanabilirsiniz. Bu işlevi kullanabilmek için ekranınızın her zaman AÇIK olması gerekir.

Bazı Philips ekranları, "Uyku/Bekleme" moduna (Beyaz güç LED'i yanıp söner) girdiğinde aygıtınıza Güç Veremez veya Şarj Edemez. Bu durumda, lütfen OSD menüsüne girin ve "USB Standby Mode" öğesini seçin ve ardından işlevi "AÇIK" moduna (varsayılan=KAPALI) getirin. Bu işlem, monitör uykulu/bekleme modundayken bile USB güç ve şarj işlevlerini etkin tutar.



ⓘ Not

Monitörünüzü herhangi bir zamanda güç anahtarıyla KAPATIRSANIZ tüm USB bağlantı noktaları KAPANIR.

⚠ İkaz

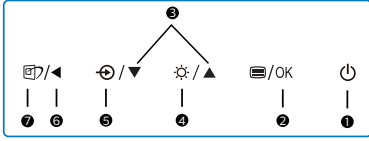
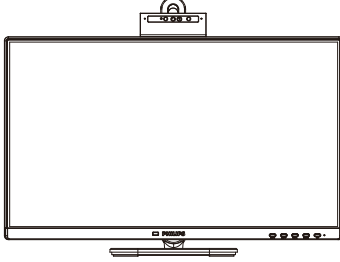
Kablosuz fare, klavye ve kulaklık gibi USB 2.4Ghz kablosuz aygıtları karışabilir, USB 3.2 veya daha yüksek bir sürümde, yüksek hızlı sinyal aygıtları, radyo iletiminin veriminde düşüşe neden olabilir. Bunun olması halinde, lütfen

parazitlerin etkilerini azaltmak için
aşağıdaki yöntemleri deneyin.

- USB2.0 alıcılarını USB 3.2 veya daha yüksek bağlantı noktası sürümünden uzak tutmaya çalışın.
- Kablosuz alıcınız ile USB 3.2 veya daha yüksek bağlantı noktası sürümü arasındaki boşluğu artırmak için standart bir USB uzatma kablosu veya USB hub kullanın.

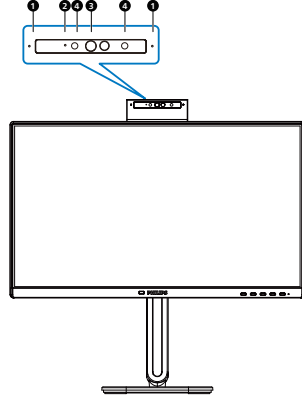
2.2 Ekranın çalıştırılması

1 Kumanda düğmelerinin tanıtımı



1		Ekranın gücünü ON veya OFF konuma getirin.
2		OSD menüsüne erişin. OSD ayarını onaylayın.
3		OSD menüsünü ayarlayın.
4		Parlaklık düzeyini ayarlayın.
5		Sinyal giriş kaynağını değiştirin.
6		Önceki OSD seviyesine geri dön.
7		Akıllı Görüntü. Birden fazla seçenek vardır: Kolay Okuma, Office (Ofis), Photo (Fotoğraf), Movie (Film), Game (Oyun), Economy (Ekonomi), D-Mode, Off (Kapalı).

2 Web kamerası



1	Mikrofon
2	Web kamerası çalışma ışığı
3	5.0 Mega Piksel Web Kamerası
4	Yüz tanımlamanın kızılötesi

3 Ekran Menüsü Tanımı

Ekran Göstergesi (OSD) nedir?

Ekran Menüsü (OSD), tüm Philips LCD ekranlarında ortak bir özelliktir. Bu özellik, son kullanıcının doğrudan ekrandaki talimat penceresi üzerinden ekran performansını ayarlamasına veya ekranların işlevlerini seçmesine olanak tanır. Kullanıcı dostu bir ekran menüsü arayüzü aşağıda gösterilmiştir:

	PowerSensor	On	
	LightSensor	Off	✓
	Input		
	Picture		
	Audio		
	Color		

Kontrol tuşlarıyla ilgili temel ve basit tanıtım

Yukarıda gösterilen ekran menüsünde imleci hareket ettirmek için ekranın ön kenarındaki ▼▲ düğmelerine ve seçimi veya değişikliği onaylamak için de Tamam düğmesine basabilirsiniz.

OSD Menüsü

Aşağıda Ekran Menüsü genel görünümü bulunmaktadır. Daha sonra kendi istediğiniz farklı ayarlamaları yapmak için bir referans olarak kullanabilirsiniz.

ⓘ Not

Bu ekranda ECO tasarımı için “DPS” vardır, varsayılan ayar “AÇIK” modudur: ekranın hafif karanlık görünmesini sağlar; optimum parlaklık için OSD’ye girerek “DPS” ögesini “KAPALI” moda ayarlayın.

Main menu	Sub menu		
PowerSensor	On	0, 1, 2, 3, 4	
	Off		
LightSensor	On		
	Off		
Input	HDMI		
	DisplayPort		
Picture	USB-C		
	Auto	On, Off	
Picture	SmartImage	EasyRead, Office, Photo, Movie, Game, Economy, D-Mode, Off	
	Adaptive Sync	On, Off	
	Picture Format	Wide screen, 4:3	
	Brightness	0-100	
	Contrast	0-100	
	Sharpness	0-100	
	SmartResponse	Off, Fast, Faster, Fastest	
	SmartContrast	On, Off	
	Gamma	1.8, 2.0, 2.2, 2.4, 2.6	
	Pixel Orbiting	On, Off	
	Over Scan	On, Off	
	DPS	On, Off	
	Audio	Volume	0-100
		Mute	On, Off
Noise Cancelling		On, Off	
Color	Color Temperature	Native, 5000K, 6500K, 7500K, 8200K, 9300K, 11500K	
	sRGB		
	User Define	Red: 0-100 Green: 0-100 Blue: 0-100	
Language	English, Deutsch, Español, Ελληνικά, Français, Italiano, Magyar, Nederlands, Português, Português do Brasil, Polski, Русский, Svenska, Suomi, Türkçe, Čeština, Українська, 繁體中文, 繁體中文, 繁體中文, 日本語, 한국어		
	OSD Setting	Horizontal: 0-100 Vertical: 0-100 Transparency: Off, 1, 2, 3, 4 OSD Time out: 5s, 10s, 20s, 30s, 60s	
USB Setting	USB-C Setting	High Data Speed, High Resolution	
	USB Standby Mode	On, Off	
Setup	Power LED	0, 1, 2, 3, 4	
	Resolution Notification	On, Off	
	DP Out Multi-Stream	Clone, Extend	
	Smart Link Sync	Out of Sync, OSD Sync, Low-Light Sync, Mid-Light Sync, High-Light Sync	
	Smart Power	On, Off	
	Firmware Upgrade	Yes, No	
	Reset	Yes, No	
	Information		

ⓘ Not

OSD menüsündeki Üretici Yazılımı Yükseltme seçeneği yalnızca OTG ile kullanıldığında geçerlidir.

4 Çözünürlük bildirim

Bu ekran, gerçek çözünürlüğünde (1920 x 1080) optimum performans için tasarlanmıştır. Ekran farklı bir çözünürlükte açıldığında ekranda bir uyarı görüntülenir: En iyi sonuçlar için 1920 x 1080 çözünürlüğünü kullanın.

Doğal çözünürlük uyarı ekranı, OSD menüsünde Ayarlar kısmından kapatılabilir.

☰ Not

1. Bu monitörün USB C girişinin USB hub varsayılan ayarı “High Data Speed”. Desteklenen maksimum çözünürlük grafik kartınızın kapasitesine bağlıdır. Bilgisayarınız HBR 3’ü desteklemiyorsa, USB ayarında High Resolution’ı seçin, ardından desteklenen maksimum çözünürlük 120Hz’de 1920 x 1080 olacaktır.
☰ düğmesi > USB Ayarı > USB > High Resolution’a basın
2. Ethernet bağlantınız yavaş görünüyorsa, lütfen OSD menüsüne girin ve LAN hızını 1G’ye destekleyen High Data Speed’yi seçin.

5 Üretici Yazılımı

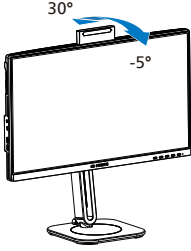
Ürün yazılımı güncellemelerini gerçekleştirmenin iki yolu vardır.

1. Kablosuz (OTA)
Kablosuz (OTA) üretici yazılımı güncellemesi, SmartControl yazılımı aracılığıyla yapılır ve Philips web sitesinden kolayca indirilebilir. SmartControl ne yapar? Monitörün resim, ses ve diğer ekran grafik ayarlarını kontrol etmeye yardımcı olan ek bir yazılımdır. “Kurulum” bölümünde, şu anda hangi üretici yazılımı sürümüne sahip olduğunuzu ve yükseltme yapmanız gerekip gerekmediğini kontrol edebilirsiniz. Ayrıca, üretici yazılımı yükseltmelerinin SmartControl yazılımı aracılığıyla yapılması gerektiğine dikkat edilmelidir. SmartControl kablosuz (OTA) üzerindeki üretici yazılımını güncellerken bir ağa bağlı olmak gerekir.

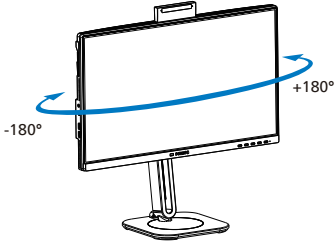
2. Mobil cihazda (OTG)
Bu monitör, USB bellek aracılığıyla doğrudan ürün yazılımı güncellemelerine olanak tanıyan bir OTG işlevine sahiptir. Güncellemeyle ilgili bilgi ve yardım almak için lütfen devam etmeden önce yerel müşteri hizmetleriyle iletişime geçin.

6 Fiziki İşlev

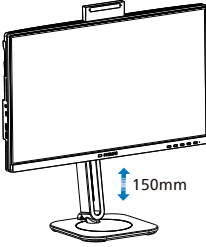
Eğim



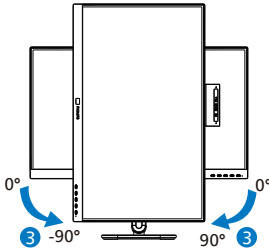
Döner



Yükseklik Ayarı



Pivot



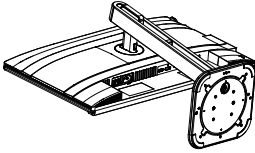
⚠ Uyarı

- Panel soyulması gibi olası ekran hasarlarını önlemek için, monitörün -5 dereceden fazla aşağı eğilmemesini sağlayın.
- Monitörün açısını ayarlarken ekrana basmayın. Yalnızca çerçeveyi tutun.

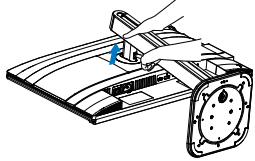
2.3 VESA Montajı için Taban Takımını Çıkarın

Monitör tabanını sökmeye başlamadan önce, lütfen olası herhangi bir hasar veya yaralanmayı önlemek için aşağıdaki yönergelere uyun.

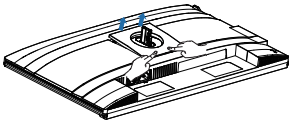
1. Monitörü ön yüzü aşağıya bakacak şekilde yumuşak bir yüzeye yerleştirin. Ekranın çizilmesini veya hasar görmesini önlemeye dikkat edin. Ardından, monitör tabanını kaldırın.



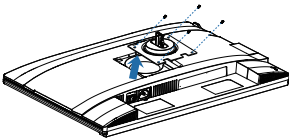
2. Açma düğmesini basılı tutarken, tabanı eğin ve çekip çıkarın.



3. VESA Kapağının her iki köşesine bastırın, kapağın diğer tarafı dışarı çıkacaktır.



4. Montaj vidalarını gevşetin, menteşeyi çıkarın.

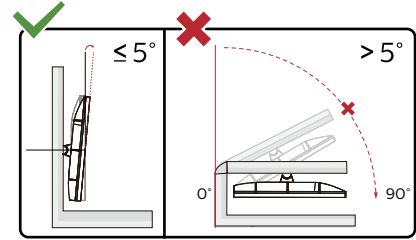
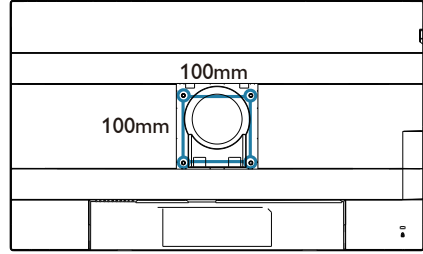


Not

- Bu monitör, 100mm x 100mm VESA Uyumlu montaj arabirimini

kabul eder. VESA Montaj Vidası M4. Duvara montaj kurulumu için mutlaka üreticiyle iletişime geçin.

- Bu monitörün duvara monte edilen dişli direğinin boyutu 10,3 milimetredir ve duvara montaj deliğinin derinliği arka kapak da dâhil 10,9 milimetredir



* Ekran tasarımı gösterilenlerden farklı olabilir.

Uyarı

- Panel soyulması gibi olası ekran hasarlarını önlemek için, monitörün -5 dereceden fazla aşağı eğilmemesini sağlayın.
- Monitörün açısını ayarlarken ekrana basmayın. Yalnızca çerçeveyi tutun.

2.4 Yerleşik Windows Hello™ açılır web kamerası

1 Nedir?

Philips'in yenilikçi ve güvenli web kamerası gereksinim duyduğunuzda açılır ve kullanmadığınızda güvenli biçimde monitöre geri girer. Web kamerası, bir şifreden 3 kat daha hızlı biçimde 2 saniyeden kısa sürede Windows aygıtlarınızda rahatlıkla oturum açan Windows Hello yüz tanıma için gelişmiş algılayıcılarla da donatılmıştır.

2 Windows Hello™ açılır web kamerasını etkinleştirme yöntemi

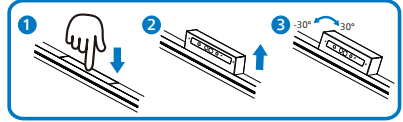
Windows Hello web kamerası olan Philips monitörü, USB kablonuzu bilgisayarınızdan bu monitörün "USB C1" bağlantı noktasına bağlayarak etkinleştirilebilir.

Yüz tanıma fonksiyonu (Windows Hello) yalnızca Windows 10 veya Windows 11 çalıştıran bilgisayarlarda mevcuttur. Daha fazla bilgi için lütfen Microsoft Windows Hello sayfasına bakın. Windows 10/11 veya macOS altındaki sistemler için web kamerası normal çalışacak, ancak yüz tanıma özelliği kullanılamayacaktır.

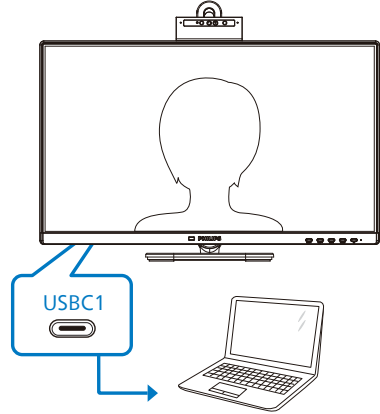
İşletim Sistemi	Web kamerası	Windows hello
Win10	Evet	Evet
Win11	Evet	Evet

Lütfen ayar için adımları izleyin:

1. Bu monitörün üst kısmındaki yerleşik web kamerasına basın ve öne doğru döndürün. Bu ayarlanabilir bir web kamerasıdır. Web kamerasını 30 derece geriye ve ileriye ayarlayarak size en uygun pozisyondan rahatlıkla arama yapabilir ve toplantılara katılabilirsiniz.



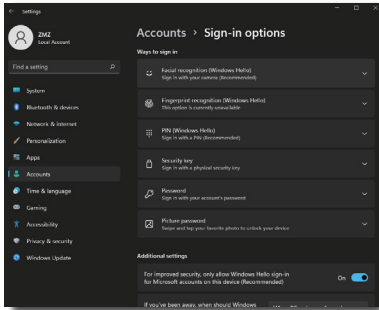
2. Bilgisayarınızdan gelen USB kablosunu bu monitörün "USB C1" bağlantı noktasına bağlayın.



3. Windows Hello için Windows 11 sisteminde ayarlama



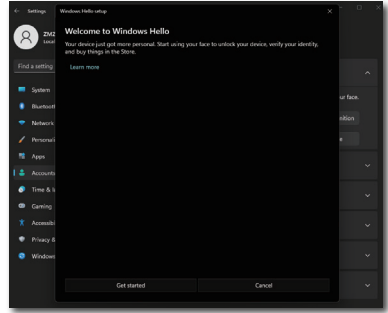
a. Ayarlar uygulamasında **accounts (hesaplar)** ögesine tıklayın.



b. Yan çubuktaki **sign-in options (oturum açma seçenekleri)** ögesine tıklayın.

c. Windows Hello kullanmanıza izin verilmesi için önce bir PIN kodu ayarlamamız gerekir. Bunu eklemenizden sonra Hello işlevine yönelik seçeneğin kilidi açılacaktır.

d. Windows Hello altında ayar yapmak için kullanılabilir seçenekleri göreceksiniz.



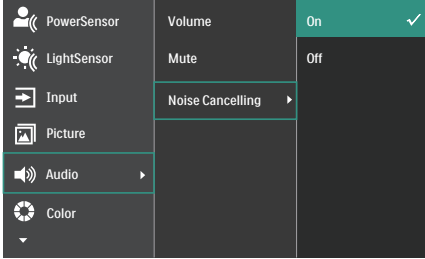
e. "Get started." (Başlayın) ögesine tıklayın. Ayar tamamlanır.

Not

1. En son bilgiler için lütfen her zaman resmi Windows web sitesine gidin; EDFU kısmındaki bilgiler önceden bildirim yapılmaksızın değiştirilebilir.
2. Farklı bölgeler farklı gerilimlere sahiptir; tutsuzs gerilim ayarı, bu web kamerası kullanılırken dalgalanmaya neden olabilir. Gerilim ayarını lütfen bölgenizin gerilimiyle aynı olarak yapın.
3. Kamera kapandığında, hem kamera hem de kameradaki mikrofon devre dışı bırakılır.

2.5 Gürültü Engelleme

Bu monitör Gürültü Önleme özelliğine sahiptir. Görüntülü konferans sırasında USB C1 üzerinden bağlanıldığı zaman, monitör otomatik olarak insan seslerini filtreler. Bu işlem, OSD menüsünde Gürültü Önleme (varsayılan=AÇIK) altında kapatılabilir.



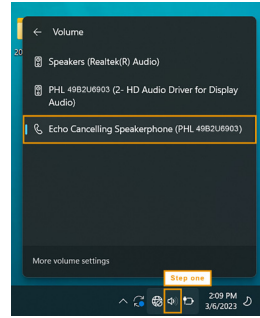
Not

Ekranı birden fazla cihaz bağlanırsa, iki cihaz da aynı anda hoparlörü kullanabilir. Birincil olmayan cihazın ses çıkışının devre dışı bırakılması önerilir.

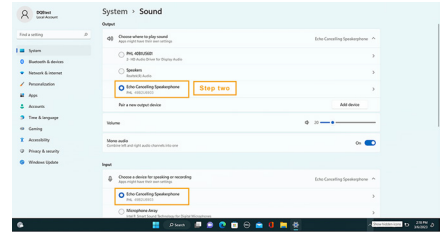
Not

Genellikle varsayılan ayar, bu monitöre bir cihaz bağlandığında gürültü önleyici hoparlör için açık olarak ayarlıdır. Gürültü önleyici hoparlör ayarının açık ya da kapalı olup olmadığını kontrol etmek için lütfen aşağıdaki adımları izleyin.

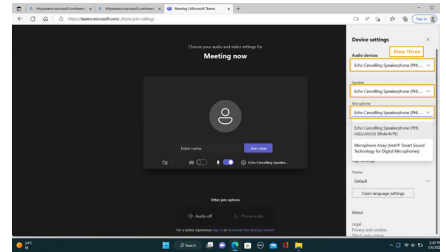
Adım 1: Ekranın sağ alt köşesindeki hoparlör simgesini seçin ve ardından, menü açıldığında, monitörün adının bulunduğu gürültü önleme seçeneğini seçin.



Adım 2: Monitörün sistem ayarlarına gidin ve ardından ses menüsüne gidin. Monitörünüzün gürültü önleme hoparlörünü seçin.



Adım 3: Toplantılara girerken, ses kaynağınız olarak bu gürültü önleme hoparlörü monitörü seçin.



Not

Gürültü engelleme işlevinin düzgün çalışması için USB-C - USB-C kablosu veya USB-C - USB-A kablosu bağlantısı kullanılması önemlidir.

3. Görüntü Optimizasyonu

3.1 SmartImage

1 Bu nedir?

SmartImage ekranı farklı içerik türlerine göre optimize eden, parlaklığı, kontrastı, rengi ve netliği dinamik olarak gerçek zamanlı ayarlayan ön ayarlar sunmaktadır. Metin uygulamaları, görüntülerin gösterilmesi veya video izlenmesi üzerinde çalışın Philips SmartImage mükemmel optimize edilen monitör performansı sunar.

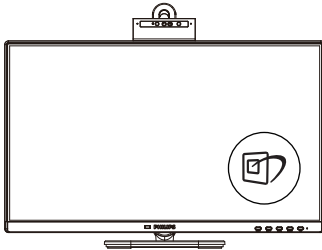
2 Buna neden ihtiyacım var?


Favori içeriklerinizi en uygun şekilde görüntüleyen bir ekrana sahip olmak herkesin hayalidir. SmartImage yazılımı, ekran görüntüleme deneyiminizi iyileştirmek için gerçek zamanlı olarak parlaklık, kontrast, renk ve keskinliği dinamik şekilde ayarlar.

3 Nasıl çalışır?

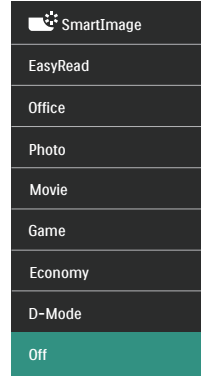
SmartImage özel, öncü Philips teknolojisi olup ekranınızda gösterilen içeriği analiz eder. Seçtiğiniz senaryoya bağlı olarak gösterilen içeriği iyileştirmek için SmartImage kontrastı, renk doygunluğunu ve görüntüleri dinamik olarak geliştirir - tamamı tek bir düğmeye basılarak gerçek zamanlı yapılmaktadır.

4 SmartImage nasıl etkinleştirilir?



1.  tuşuna basarak ekranda SmartImage'ı başlatın.
2. ▼▲ tuşuna basılı tutarak Kolay Okuma, Office (Ofis), Photo (Fotoğraf), Movie (Film), Game (Oyun), Economy (Ekonomi), D-Mode, Off (Kapalı).
3. Ekrandaki SmartImage görüntüsü 5 saniye ekranda kalacaktır veya "OK (Tamam)" tuşuna basarak onaylayabilirsiniz.

Birden fazla seçenek vardır: Kolay Okuma, Office (Ofis), Photo (Fotoğraf), Movie (Film), Game (Oyun), Economy (Ekonomi), D-Mode, Off (Kapalı).



- EasyRead (Kolay Okuma): PDF e-kitaplar gibi yazı tabanlı uygulamalarını okunmasını iyileştirmeye yardım eder. Kontrastı ve yazı içeriğinin kenar netliğini arttıran özel bir algoritma kullanılarak, ekran sadece monitörün parlaklığı, kontrast ve renk sıcaklığı ayarı yapılması ile stressiz bir okuma için mükemmel hale getirilmiştir.
- Office (Ofis): Metni geliştirir ve parlaklığı düşürerek okunabilirliği artırır ve göz yorulmasını azaltır. Hesap çizelgesi, PDF dosyaları, taranan dosyalar veya diğer genel ofis uygulamalarıyla çalışırken bu

mod okunabilirliđi ve üretkenliđi önemli oranda artırır.

- Photo (Fotoğraf): Bu profil renk doygunluđunu, dinamik kontrastı ve netlik iyileştirmesini birleştirerek fotoğrafları ve diđer görüntüleri canlı renklerle birlikte mükemmel netlik sağlayacak şekilde gösterir – hiçbirinde yapay ve solgun renk yoktur.
- Movie (Film): Artan parlaklık, derin renk doygunluđu, dinamik kontrast ve keskin netlik, parlak alanlardaki renk yıkamaları olmadan videolarınızın koyu bölgelerindeki her ayrıntıyı göstererek son video gösterimi için dinamik doğal deđerleri sağlar.
- Game (Oyun): En iyi yanıt süresi için hızlı sürüş devresini açın, ekranda hızlı hareket eden nesnelere için çentikli kenarları azaltın, parlak ve karanlık şema için kontrast oranını iyileştirin, bu profil oyuncular için en iyi oyun deneyimini sunar.
- Economy (Ekonomi): Bu profilde parlaklık ve kontrast ayarlanır ve günlük ofis uygulamalarının doğru gösterilmesi ve daha az güç tüketimi için aydınlatma ince ayarı yapılır.
- D-Mode (D Modu): DICOM Bölüm 14 GSDF eğrisine dayanan optimize edilmiş gri ölçekli haritalama, ince ton farklılıklarını artırır ve daha karanlık alanlarda ayrıntı görünürlüğünü geliştirir, cihazlarda tutarlı ve güvenilir görsel performans sağlar.
- Off (Kapalı): SmartImage ile optimizasyon yok.

3.2 SmartContrast

1 Bu nedir?

Gösterilen içeriđi dinamik olarak analiz eden ve azami görsel netlik ve keyifli görüntüleme için monitörün kontrast oranını otomatik olarak optimize eden eşsiz teknoloji, net, keskin ve parlak görüntü elde etmek için ışığı artırır ya da görüntüleri koyu arkaplanda net göstermek için ışığı düşürür.

2 Buna neden ihtiyacım var?

Her tür içerik için en iyi görsel netlik ve görüntüleme rahatlığı istiyorsunuz. SmartContrast kontrastı dinamik olarak kontrol eder ve net, keskin, parlak oyun oynama ve video görüntüleme için ışığı ayarlar ya da ofis işi için metinleri net ve okunabilir gösterir. Monitörünüzün güç tüketimini düşürerek enerji maliyetlerinizi düşürür ve monitörünüzün ömrünü uzatır.

3 Nasıl çalışır?

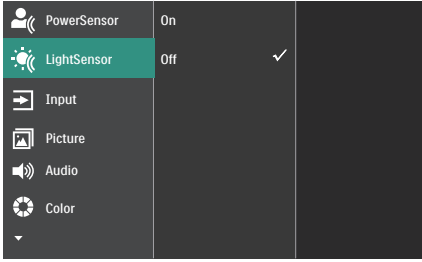
SmartContrast'ı etkinleştirdiğinizde renkleri ayarlamak ve ışık yoğunluđunu kontrol etmek için gösterdiğiniz içeriđi gerçek zamanlı olarak analiz eder. Bu işlev, video izlerken veya oyun oynarken muhteşem eğlence deneyimi için kontrastı dinamik olarak artırır.

3.3 LightSensor

1 Bu nedir?

Light Sensor resim kalitesi ayarlarını otomatik olarak düzenlemek için gelen sinyali ölçerek ve analiz ederek resim kalitesini en ideal hale getirmenin benzersiz ve akıllı bir yoludur. Light Sensor mekanın ışık koşullarına bağlı olarak resim parlaklığını ayarlamak için bir sensör kullanır.

2 LightSensor nasıl etkinleştirilir ?



1. OSD menüsü ekranına girmek için ön çerçevedeki ☰ düğmesine basın.
2. Ana menüyü [LightSensor] seçmek için ▲ veya ▼ düğmesine ve daha sonra OK (Tamam)'a basın.
3. LightSensor'ü açmak veya kapatmak için ▲ veya ▼ düğmesine basın.

4. Papatya zinciri işlevi

DisplayPort Çoklu akış özelliği çoklu monitör bağlantılarını mümkün kılar.

Bu Philips ekran, çoklu ekranlar için papatya zinciri bağlantısını mümkün kılan DisplayPort arabirimi ve USB C1 üzerinden DisplayPort ile donatılmıştır.

Artık tek bir kablo ile bir ekranı yanındakine papatya zinciri bağlantısı ile bağlayabilir ve birden fazla monitör kullanabilirsiniz.

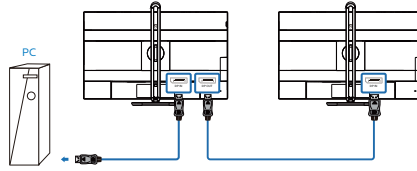
Monitörlerde papatya zinciri bağlantısı yapmak için önce aşağıdakileri kontrol edin:

Bilgisayarınızdaki GPU'nun DisplayPort MST'yi (Çoklu akış taşıma) desteklediğinden emin olun.

ⓘ Not

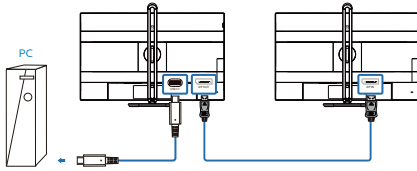
- Maksimum bağlanabilir monitör sayısı, GPU performansına bağlı olarak değişebilir.
- Lütfen grafik kartınızın satıcısına danışın ve grafik kartınızın sürücüsünü her zaman güncelleyin.

1. DisplayPort üzerinden DisplayPort çoklu akışı sağlama



Ekran Çözünürlüğü	Desteklenebilecek maksimum harici ekran sayısı
1920 x 1080 @ 60Hz	Genişletme modu ((DisplayPort)
	2


2. USB Tip C1 üzerinden DisplayPort çoklu akış



Ekran Çözünürlüğü	Bağlantı Hızı ¹	USB Ayarları ²	Desteklenebilecek maksimum harici ekran sayısı
1920 x 1080 @60Hz	HBR2	High Resolution	1 ³
		High Data Speed	1(1920 x 1080 @60Hz)
	HBR3	High Resolution	2 ³
		High Data Speed	2


ⓘ Not

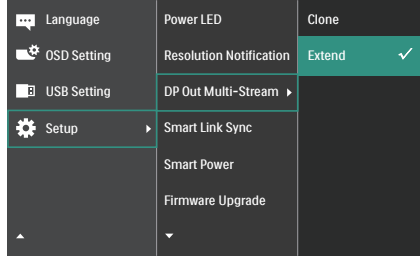
1. Bağlantı hızını kontrol etmek için: düğmeye ⓘ basın, Kurulum > bilgi öğelerini seçin. Ekranda HBR3 görülecektir, aksi takdirde bağlantı hızı HBR2'dir.

2. USB Ayarını USB 3.2'ye ayarlamanızı, düğmeye  basmanız, USB Ayarları> USB'yi seçmenizi ve ardından LAN hızını 1G'ye kadar destekleyen USB 3.2'yi seçmenizi öneririz.

3. Ekran kartı kapasitesine bağlı olarak, maksimum 3 harici monitör bağlayabilirsiniz.

DP çıkışı çoklu akış modlarından birini seçin:

 düğmesine basın, Kur > DP Çıkışı Çoklu Akışı > Genişletme.



Not

Zincirdeki ikincil monitör DisplayPort çoklu akışı desteklemelidir ve maksimum çözünürlük desteği 60Hz'de 1920 x 1080'tır.

3. Akıllı Bağlantı Senk.

Bu cihaz, papatyza zinciri monitörleri optimize eden bir Akıllı Bağlantı Senk. işlevine sahiptir. Bu işlev, bağlı monitörlerin görüntü ayarlarını senkronize etmeyi kolaylaştırır ve kullanışlı hâle getirir. Geleneksel manuel ayarlama ihtiyacını etkili bir şekilde ortadan kaldırır ve monitörler arasında tutarlı görsel ve uygulama ayarları sağlar.

OSD seçenekleri arasında Senk. Değil, OSD Senk., Düşük Işık Senk., Orta Işık Senk. ve Yüksek Işık Senk. vardır. (varsayılan: Senk. Değil).

- OSD Senk. işlevi monitörlerin Işık Sensörü, Parlaklık, Kontrast, Akıllı Kontrast, SmartImage, Akıllı Yanıt, Gama, Renk Sıcaklığı, Kullanıcı Tanımlı RGB, Keskinlik ve Dil gibi bazı OSD ayarlarını senkronize eder.
- Düşük Işık Senk./Orta Işık Senk./Yüksek Işık Senk. işlevi panel parlaklığını ve Parlaklık, Kontrast, SmartImage, Akıllı Yanıt, Gama, Renk Sıcaklığı, Kullanıcı Tanımlı RGB, Keskinlik ve Dil dahil olmak üzere bazı OSD ayarlarını senkronize eder. Düşük/Orta/Yüksek Işık Senk. farklı parlaklık seviyelerine karşılık gelir.

Aynı papatyza zinciri monitörler için OSD Senk. veya Düşük Işık Senk./Orta Işık Senk./Yüksek Işık Senk. monitörlerin aynı efektleri göstermesini sağlayarak kullanıcıların tercihlerine göre seçim yapmasına olanak tanır. Ancak, farklı modeller için, her cihaz farklı özelliklere sahip olduğundan, Düşük/Orta/Yüksek Işık Senk. seçeneğinin seçilmesi önerilir. Bu seçeneğin işlevi ikinci monitörü algılar ve ilk monitörün panel parlaklık ayarlarıyla eşleşecek şekilde otomatik olarak ayarlayarak monitörler arasında benzer bir parlaklık elde eder.

Language	Power LED	Out of Sync ✓
OSD Setting	Resolution Notification	OSD Sync
USB Setting	DP Out Multi-Stream	Low-Light Sync
Setup	Smart Link Sync	Mid-Light Sync
	Smart Power	High-Light Sync
	Firmware Upgrade	

⊖ Not

1. Akıllı Bağlantı Senk.'in düzgün çalışması için tüm papatyza zinciri monitörlerin Smart Link (Akıllı Bağlantı) ile uyumlu olması gerekir.
2. Akıllı Bağlantı Senk. seçeneği aşağıdaki durumlarda gri renkte görünür ve kullanılamaz: HDR etkinleştirildiğinde, DP Çıkışı Çoklu Akış Yinele modunda yapılandırıldığında veya monitörler Akıllı Bağlantı Senk'nu desteklemediğinde.

5. Güç Sağlanması ve Smart Power

Uyumlu cihazınıza bu monitörden 96 Watt'a kadar güç sağlayabilirsiniz.

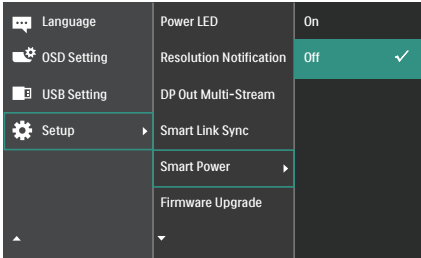
1 Bu nedir?

Smart Power, çeşitli aygıtlar için esnek güç sağlama opsiyonları sunan özel bir Philips teknolojisidir. Bu teknoloji, yüksek performanslı dizüstü bilgisayarları tek bir kabloyla şart etmek için kullanışlıdır.

Smart Power sayesinde monitör, USB C1 bağlantı noktasından USB C1 aracılığıyla standart 65W'a kıyasla 96W'a kadar güç sağlanmasını mümkün kılabilir.

Cihazın hasar görmesini önlemek için, Smart Power çekilen akımı sınırlandıran korumaları etkinleştirir.

2 Smart Power nasıl etkinleştirilir?



1. OSD menüsü ekranına girmek için ön çerçevedeki ☰ düğmesine basın.
2. [Setup] ([Kurulum]) ana menüsünü seçmek için ▲ ya da ▼ düğmesine, ardından da OK düğmesine basın.
3. [Smart Power] özelliğini açmak veya kapamak için ▲ ya da ▼ düğmesine basın.

3 USB C1 bağlantı noktasından güç sağlama

1. Cihazı USB C1 bağlantı noktasına bağlayın.
2. [Smart Power] özelliğini açın.
3. [Smart Power] açıksa ve güç için USB C1 kullanılıyorsa, maksimum güç monitörün parlaklık değerine bağlı olacaktır. Bu monitörden güç sağlanmasını artırmak için parlaklık değerini manuel olarak ayarlayabilirsiniz.

Üç güç sağlama düzeyi vardır:

	Parlaklık değeri	USB C1'den Güç Sağlama
Düzyey 1	0~20	96W
Düzyey 2	21~60	85W
Düzyey 3	61~100	80W

⊖ Not

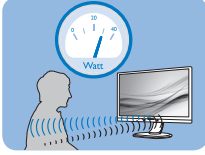
- [Smart Power] açıksa ve DFP (Downstream Facing Port) 5W'tan fazlasını kullanıyorsa, USB C1 yalnızca 65W'a kadar güç sağlayabilir.
- [Smart Power] kapalıysa ve DC çıkışı bağlı değilse, USB C1 yalnızca 65W'a kadar güç sağlayabilir.

6. PowerSensor™

1 Nasıl çalışır?

- PowerSensor, kullanıcı varlığını algılamak için zararsız "kızılötesi" sinyallerin iletim ve alım prensibi ile çalışır.
- Kullanıcı monitörün karşındayken, monitör, kullanıcının ayarladığı parlaklık, kontrast, renk vb. önceden belirlenmiş ayarlara göre normal bir şekilde çalışır.
- Monitörün, örneğin %100 parlaklık ayarı bulunduğunu varsayarsak, kullanıcı yerinden kalktığında ve ekranın karşısı boş kaldığında monitör, güç tüketimini otomatik olarak %80'e kadar azaltır.

Kullanıcı ön tarafta



Kullanıcı yok



Yukarıda gösterilen güç tüketimi yalnızca referans amaçlıdır

2 Ayarlar

Varsayılan ayarlar

PowerSensor, ekrandan 30 ila 100 cm uzaklıktaki ve monitörden beş derece sağ veya sol taraftaki kullanıcıyı algılamak üzere tasarlanmıştır.

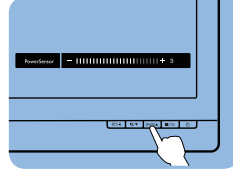
Özel ayarlar

Yukarıda belirtilen uzaklıklar dışında bir yerde durmayı tercih ederseniz, optimal algılama etkinliği için daha yüksek bir sinyal gücü seçin: Ayar ne kadar yüksekse, algılama sinyali o kadar güçlü olur. Maksimum PowerSensor etkinliği ve uygun algılama için, lütfen kendinizi doğrudan monitörün önünde konumlandırın.

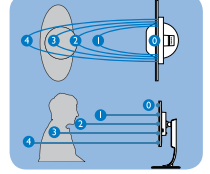
- Monitörden 100cm'den uzakta konumlandırmayı seçerseniz, 120 cm'e kadar olan mesafeler için maksimum algılama sinyalini kullanın. (Ayar 4)

- Bazı koyu renkli kıyafetler kızılötesi sinyalleri emmeye yatkın olduğu için, kullanıcı ekrandan en fazla 100cm uzakta olsa bile siyah veya koyu renk giysiler giyerken sinyal kuvvetini arttırın.

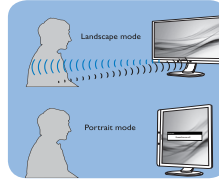
Kısayol tuşu



Sensör mesafesi



Yatay/Dikey mod



Yukarıdaki gösterimler yalnızca başvuru amaçlıdır, bu modelin tam görünümünü yansıtmayabilir.

3 Nasıl ayar yapılır

PowerSensor, varsayılan aralığın içinde veya dışında düzgün çalışmıyorsa, algılamayı nasıl ayarlayacağınızı aşağıda bulabilirsiniz:

- PowerSensor kısayol tuşuna basın.
- Ayarlama çubuğunu göreceksiniz.
- PowerSensor algılama ayarını Ayar 4'e ayarlayın ve Tamam'a basın.
- PowerSensor'ın sizi doğru konumda algılayıp algılamadığını görmek için yeni ayarı test edin.
- PowerSensor işlevi, yalnızca yatay moda çalışmak üzere tasarlanmıştır. PowerSensor açıldıktan sonra, monitör dikey moda ise (90 derece/dik konum) otomatik olarak KAPANACAKTIR; monitör varsayılan yatay moda dönmüşse otomatik olarak AÇILACAKTIR.

Not

Manuel olarak seçilen PowerSensor modu, tekrar ayarlanana veya varsayılan mod geri çağrılana kadar çalışmaya

devam edecektir. PowerSensor'ın bazı nedenlerle yakındaki hareketlere karşı aşırı duyarlı olduğunu anlarsanız, lütfen daha düşük sinyal kuvveti seçin. Algılayıcı merceğini temiz tutun. Algılayıcı merceği kirli olursa, mesafe algılamanın düşmesini önlemek için alkolle silin.

7. Bilgisayar görme sendromunu (BGS) önleyici tasarımlar

Philips monitörü uzun süreli bilgisayar kullanımının neden olduğu göz yorgunluğunu önleyecek şekilde tasarlanmıştır.

Yorgunluğu azaltmak ve olabildiğince yüksek çalışma verimi elde etmek için aşağıdaki talimatlara uyun ve Philips monitörü kullanın

1. Uygun ortam aydınlatması:
 - Ortam aydınlatmanızın ekran parlaklığınıza benzer şekilde düzenlenmesi, floresan ışığından ve ışığı çok fazla yansıtan yüzeylerden kaçının.
 - Parlaklık ve kontrastın uygun seviyeye ayarlanması.
2. İyi çalışma alışkanlıkları:
 - Monitörün aşırı kullanılması göz rahatsızlığına neden olabilir, çalışma yerinizde uzun ve daha az sıklıkta ara vermek yerine daha kısa ve sık aralar verilmesi daha iyidir. Örneğin, 50-60 dakikalık kesintisiz ekran kullanımının ardından 5-10 dakikalık aralar verilmesi, iki saatte bir 15 dakikalık aralar verilmesinden muhtemelen daha iyi olacaktır.
 - Ekran uzun süre odaklandıktan sonra bir şeye farklı mesafelerden bakılması.
 - Rahatlamak için gözlerin hafifçe kapatılması ve göz bebeklerinin dolaştırılması.
 - Çalışırken bile gözlerin sürekli kırılması.

- Ağrıyı gidermek için boynunuzu nazikçe gerin ve başınızı ileri, geri ve yana eğin.
3. İdeal çalışma pozisyonu
 - Ekranınızı yüksekliğinize göre uygun yükseklik ve açığa getirin.
 4. Gözlerinizin rahat etmesi için Philips monitör seçin.
 - Yansıma önleyici ekran: Yansıma önleyici ekran gözlerin rahatsız olmasına neden olan sinir bozucu ve dikkat dağıtıcı yansımaları etkili bir şekilde azaltır.
 - Kırpışmasız ekran teknolojisi parlaklığı düzenlemek ve daha rahat görüş için kırpışmayı azaltmak üzere tasarlanmıştır.
 - Ekran üzerinde uzun belgeler ile uğraşırken rahat görüş deneyimi sunan kağıt benzeri bir okuma deneyimi için EasyRead modu.

8. Adaptive Sync



Adaptive Sync

PC'de oyun deneyimi, GPU'ların ve monitörlerin farklı oranda güncellenmesi nedeniyle uzun zamandır kusursuzluğa ulaşamamıştı. GPU bazen monitörün tek bir güncellemesi esnasında birçok yeni görüntü getirebilir ve monitör bu görüntülerin parçalarını tek bir görüntüde birleştirir. Buna "ekran yırtılması" denir. Oyuncular yırtılmayı "v-sync" adı verilen bir özellik ile düzeltebilir fakat GPU, yeni görüntüleri göndermeden önce monitöre güncelleme çağrısı yaptığı için ekrandaki görüntüler düzensizleşebilir.

V-sync, fare girdisini ve toplam saniye başına kare sayısını da azaltır. AMD Adaptive Sync teknolojisi, yeni bir görüntü hazır olur olmaz GPU'nun monitörü güncellemesine izin vererek oyuncuların inanılmaz derecede pürüzsüz, anında yanıt veren ve yırtılmamasız oyun deneyimi yaşamasına olanak sağlar.

Uyumlu grafik kartları aşağıda verilmiştir.

- İşletim sistemi
 - Windows 11/10
- Grafik Kartı: R9 290/300 Serisi ve R7 260 Serisi
 - AMD Radeon R9 300 Serisi
 - AMD Radeon R9 Fury X
 - AMD Radeon R9 360
 - AMD Radeon R7 360
 - AMD Radeon R9 295X2
 - AMD Radeon R9 290X

- AMD Radeon R9 290
- AMD Radeon R9 285
- AMD Radeon R7 260X
- AMD Radeon R7 260
- İşlemci A Serisi Masaüstü ve Hareketlilik APU'ları
 - AMD A10-7890K
 - AMD A10-7870K
 - AMD A10-7850K
 - AMD A10-7800
 - AMD A10-7700K
 - AMD A8-7670K
 - AMD A8-7650K
 - AMD A8-7600
 - AMD A6-7400K
 - AMD RX 6500 XT
 - AMD RX 6600 XT
 - AMD RX 6700 XT
 - AMD RX 6750 XT
 - AMD RX 6800
 - AMD RX 6800 XT
 - AMD RX 6900 XT

9. Teknik Özellikler

Resim/Ekran	
Ekran Panel Türü	IPS
Arka ışık	W-LED
Panel boyutu	23,8" W (60,5cm)
En boy oranı	16:9
Piksel Noktası	0,2745 x 0,2745 mm
Kontrast oranı (tip.)	1500:1
Doğal çözünürlük	1920 x 1080 @ 60Hz
Maksimum Çözünürlük	1920 x 1080 @ 120 Hz
Görüntüleme açısı	178° (Y)/178° (D) @ C/R > 10 (Tipik)
Resim Geliştirme	SmartImage
Ekran renkleri	16.7M (6Bit + A-FRC)
Dikey yenileme hızı	48 Hz - 120 Hz
Yatay Frekans	30 kHz - 140 kHz
sRGB	EVET
Kolay Okuma	EVET
Kırışmasız	EVET
Adaptive Sync	EVET
SoftBlue teknolojisi	EVET ¹
Kablosuz üretici yazılımı güncellemesi	EVET
Bağlanabilirlik	
Sinyal Giriş kaynağı	HDMI, DisplayPort, USB C1 (DP Alt modu)
Konektörler	1 x HDMI 1.4 (HDCP 1.4, HDCP 2.2) 1 x DisplayPort 1.4 (HDCP 1.4, HDCP 2.2) 1 x USB C1 (Yukarı akım, HDCP 1.4, HDCP 2.2) 1 x USB C2 (x1 hızlı şarj) 3 x USB-A (x1 hızlı şarj BC 1.2 ile aşağı akış) 1x RJ45, Ethernet LAN (USB 2.0: 10M/100M; USB 3.0:1000M) 1 x DisplayPort lâhtö 1 x Audio lâhtö
Giriş sinyali	Aynı Senk
USB	
USB Bağlantı Noktaları	USB C1 x 1 (yukarı akış, tipik PD 96W, DP Alt modu) ² USB C2 x 1 (x1 hızlı şar, DATA, up to 15W) USB-A x 3 (x1 hızlı şarj BC 1.2 ile aşağı akış)
Güç Dağıtımı	USB C1: USB PD version 3.0, typical 96W (5V/3A, 7V/3A, 9V/3A, 10V/3A, 12V/3A, 15V/3A, 20V/4.8A) USB C2: Power supply up to 15W (5V/3A) USB-A: x1 fast charge B.C 1.2, up to 7.5W (5V/1.5A)
USB Süper Hızlı	USB-C/USB-A: USB 3.2 Gen1, 5 Gbps

Güvenilirlik			
Kullanıcı Kolaylığı			
Dahili hoparlör	2 W x 2		
Dahili web kamerası	2 mikrofon ve LED göstergeli 5,0 megapiksel web kamerası (Windows Hello için)		
OSD Dilleri	İngilizce, Almanca, İspanyolca, Yunanca, Fransızca, İtalyanca, Macarca, Hollandaca, Portekizce, Brezilya Portekizce, Lehçe, Rusça, İsveççe, Fince, Türkçe, Çekçe, Ukrayna Dili, Basitleştirilmiş Çince, Geleneksel Çince, Japonca, Korece		
Diğer kolaylıklar	VESA montaj (100×100mm),Kensington Kilidi		
Tak ve Çalıştır Uyumlu	DDC/CI, Mac OS X, sRGB, Windows 11/10		
Sehpa			
Eğim	-5 / +30 derece		
Döner	-180 / +180 derece		
Yükseklik Ayarı	150 mm		
Pivot	-90 / +90 derece		
Güç			
Enerji Tüketimi	100VAC, 50Hz'da AC Giriş Voltajı	115VAC, 60Hz'da AC Giriş Voltajı	230VAC, 50Hz'da AC Giriş Voltajı
Normal Çalışma	25,9 W (tipik)	25,7 W (tipik)	25,2 W (tipik)
Uyku (Beklemede modu)	0,35 W (tipik)	0,35 W (tipik)	0,35 W (tipik)
Kapalı modu	0,3 W (tipik)	0,3 W (tipik)	0,3 W (tipik)
Kapalı modu (AC anahtarı)	0W(tip.)	0W(tip.)	0W(tip.)
Isı Dağıtma*	100VAC, 50Hz'da AC Giriş Voltajı	115VAC, 60Hz'da AC Giriş Voltajı	230VAC, 50Hz'da AC Giriş Voltajı
Normal Çalışma	88,40 BTU/saat (tip.)	87,71 BTU/saat (tip.)	86,01 BTU/saat (tip.)
Uyku (Beklemede modu)	1,19 BTU/sa (tipik)	1,19 BTU/sa (tipik)	1,19 BTU/sa (tipik)
Kapalı modu	1,02 BTU/sa (tipik)	1,02 BTU/sa (tipik)	1,02 BTU/sa (tipik)
Kapalı modu (AC anahtarı)	0 BTU/saat(tip.)	0 BTU/saat(tip.)	0 BTU/saat(tip.)
Açık mod (EKO modu)	10,7 W (tipik)		
PowerSensor	4,89 W(tip.)		
Güç LED göstergesi	Açık mod: Beyaz, Beklemede/Uyku modu: Beyaz (yanıp sönüyor)		
Güç Beslemesi	Yerleşik, 100-240VAC, 50/60Hz		

Boyutlar	
Sehpa bulunan ürün (GxYxD)	544 x 503 x 232 mm
Sehpa bulunmayan ürün (GxYxD)	544 x 326 x 57 mm
Ambalajlı ürün (GxYxD)	615 x 420 x 139 mm
Ağırlık	
Sehpa bulunan ürün	5,87 kg
Sehpa bulunmayan ürün	4,13 kg
Ambalajlı ürün	7,78 kg
Çalışma Durumu	
Sıcaklık aralığı (çalışırken)	0°C ila 40°C
Görelî nem (çalışma)	%20 ila %80
Atmosfer basıncı (çalışma)	700 ila 1060 hPa
Sıcaklık aralığı (çalışmazken)	-20°C ila 60°C
Bağıl nem (Çalışma dışı)	%10 ila %90
Atmosfer basıncı (Çalışma dışı)	500 ila 1060 hPa
Çevre ve enerji	
ROHS	EVET
Ambalaj	%100 geri dönüşümlü
Spesifik Maddeler	%100 PVC BFR içermeyen gövde
Kabin	
Renk	Kömür/Gümüş
Kaplama	Doku

¹ Bu monitör SoftBlue teknolojisine sahiptir. Bu entegre özellik, daha fazla görsel konfor ve uzun süre mavi ışığa maruz kalmanın neden olduğu olumsuz sağlık etkilerine karşı koruma sağlar. Düşük mavi ışık paneli ile 415-455 nm aralığındaki ekran emisyon ışığının 400-500 nm ekran emisyonuna oranı %50'den az olacaktır. Bu monitör optimum görsel konfor sağlar, göz yorgunluğunu en aza indirir ve sürekli odaklanmayı destekler. SoftBlue LED teknolojisi, mavi ışık emisyonlarını azaltmadaki etkinliği açısından test edilmiştir ve TÜV Rheinland Düşük Mavi Işık (Donanım Çözümü) sertifikasına sahiptir.

² USB-C portları USB-C1, cihaza bağlı olarak 96W ve 100W'a kadar veri, video aktarımı ve güç teslimatı sağlar.

⚠ Not

1. Bu veriler önceden haber verilmeden değiştirilebilir. Kitapçığın son sürümünü karşıdan yüklemek için www.philips.com/support adresine gidin.
2. Güç sağlama işlevi ayrıca bilgisayarların özelliklerine bağlıdır.

9.1 Çözünürlük ve Ön Ayar Modları

Y. frek (kHz)	Resolution (Çözünürlük)	D. frek (Hz)
31,47	720 x 400	70,09
31,47	640 x 480	59,94
35,00	640 x 480	66,67
37,86	640 x 480	72,81
37,50	640 x 480	75,00
35,16	800 x 600	56,25
37,88	800 x 600	60,32
46,88	800 x 600	75,00
48,08	800 x 600	72,19
47,73	832 x 624	74,55
48,36	1024 x 768	60,00
56,48	1024 x 768	70,07
60,02	1024 x 768	75,03
63,89	1280 x 1024	60,02
79,98	1280 x 1024	75,03
67,50	1920 x 1080	60,00
83,92	1920 x 1080	75,00
110,00	1920 x 1080	100,00
137,28	1920 x 1080	120,00

⊞ Not

1. Lütfen ekranınızın en iyi 1920 x 1080 @ 60 Hz çözünürlüğünde çalıştığını unutmayın. En iyi görüntü için lütfen bu çözünürlüğü kullanın. Önerilen çözünürlükHDMI 1.4/DP/USB C1:1920 x 1080 @ 60 Hz Ekranınız, USB C1 veya DP bağlantı noktasına bağlanırken doğal çözünürlükte değilse, lütfen çözünürlüğü en uygun duruma ayarlayın: Bilgisayarınızdan 1920 x 1080 @60 Hz.
2. Varsayılan fabrika ayarı HDMI, 1920 x 1080 @ 60 Hz çözünürlüğünü destekler.
3. Bu monitörün USB C1 girişinin USB hub varsayılan ayarı "High Data Speed". Desteklenen maksimum çözünürlük grafik kartınızın kapasitesine bağlıdır.Bilgisayarınız HBR 3'ü desteklemiyorsa, USB ayarında High Resolution'ı seçin, ardından desteklenen maksimum çözünürlük 120Hz'de 1920 x 1080 olacaktır. ⊞ düğmesi > USB Ayarı > USB > High Resolution'a basın

10. Güç Yönetimi

VESA DPM uyumlu ekran kartınız varsa veya bilgisayarınıza yazılım kurulmuşsa, monitör kullanılmadığında güç tüketimini otomatik olarak düşürebilir. Eğer klavyeden, fareden veya diğer giriş yapabileceğiniz bir aygıttan giriş yaptığınız algılanırsa, monitör otomatik olarak 'uyanır'. Aşağıdaki tablo güç tüketimini ve bu otomatik güç tasarruf özelliğinin sinyallenmesini göstermektedir:

Güç Tüketimi Tanımı					
VESA Modu	Video	Y-senk	D-senk	Kullanılan Güç	LED rengi
Etkin	AÇIK	Evet	Evet	25,7 W (tipik) 161,2 W (maksimum)	Beyaz
Uyku (Beklemede modu)	KA-PALI	Hayır	Hayır	0,35 W (tip.)	Beyaz (yanıp sönüyor)
Kapalı modu (AC anahtar)	KA-PALI	-	-	0W (AC anahtarı)	KAPALI

Aşağıdaki ayar bu monitördeki güç tüketimini ölçmek için kullanılır.

- Doğal çözünürlük: 1920 x 1080
- Kontrast: 50%
- Parlaklık: 80%
- Color Temperature (Renk Sıcaklığı): Tam beyaz model ile 6500k
- Ses ve USB Etkin Değil (Kapalı)

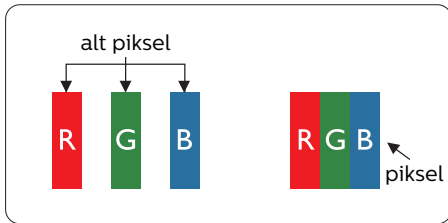
⊖ Not

Bu veriler önceden haber verilmeden değiştirilebilir.

11. Müşteri Hizmetleri ve Garanti

11.1 Philips Düz Panel Ekranları Piksel Hatası Politikası

Philips olarak en yüksek kalitedeki ürünleri sunmaya kendimizi adanmış bulunuyoruz. Sektördeki en gelişmiş üretim işlemlerinden bazılarını kullanıyor ve sıkı bir kalite denetimi uyguluyoruz. Ancak, düz panel ekranlarında kullanılan TFT Ekran panelleri üzerindeki piksel veya alt piksel hataları bazen kaçınılmazdır. Hiçbir üretici, hiçbir panelin piksel hatası içermeyeceğini garanti edemez ancak Philips kabul edilemeyecek sayıda hata içeren ekranların garanti kapsamında onarılacağını veya değiştirileceğini garanti etmektedir. Bu uyarı, farklı türlerdeki piksel hatalarını açıklamakta ve her tür için kabul edilebilir hata seviyelerini tanımlamaktadır. Garanti kapsamında onarım veya değişim için TFT Ekran paneli üzerindeki piksel hataları bu kabul edilebilir seviyeleri aşmalıdır. Örneğin, bir ekrandaki alt piksellerin %0,0004'ünden fazlası hatalı olamaz. Ayrıca Philips, diğerlerinden daha fark edilir olan belirli tür veya kombinasyonlardaki piksel hataları için daha yüksek kalite standartları belirlemektedir. Bu politika, dünya çapında geçerlidir.



Piksel ve Alt Pikseller

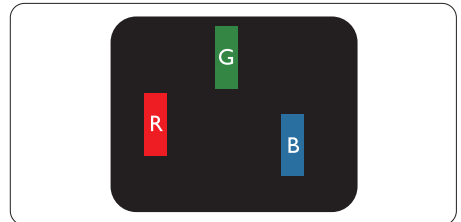
Bir piksel, veya resim elemanı, temel renkleri kırmızı, yeşil ve mavi olan üç alt pikselden oluşmaktadır. Pikseller bir araya gelerek bir görüntü oluşturur. Pikseldeki alt piksellerin hepsi açıksa, renkli üç alt piksel beraber beyaz bir resim gibi görünür. Hepsini koyuysa, renkli üç alt piksel beraber tek bir siyah piksel gibi görünür. Açık ve koyu piksellerin diğer kombinasyonları farklı renkte tek bir piksel gibi görünür.

Piksel Hata Türleri

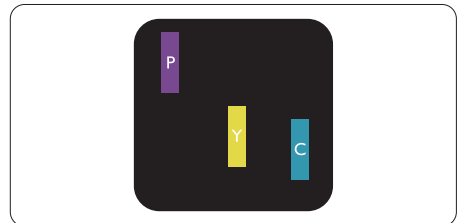
Piksel ve alt piksel hataları ekranda farklı şekillerde görünür. Piksel hataları için iki kategori bulunmaktadır ve her kategoride çeşitli alt piksel hata türleri mevcuttur.

Parlak Nokta Hataları

Parlak nokta hataları, her zaman yanan veya "açık" olan pikseller veya alt pikseller olarak görünür. Yani bir parlak nokta, ekran karanlık bir desen görüntülerken ortaya çıkan bir alt pikseldir. Parlak nokta hatalarının türleri aşağıda yer almaktadır.



Bir açık kırmızı, yeşil veya mavi alt piksel.



İki bitişik alt piksel:

- Kırmızı + Mavi = Yeşil
- Kırmızı + Yeşil = Sarı
- Yeşil + Mavi = Camgöbeği (Açık Mavi)



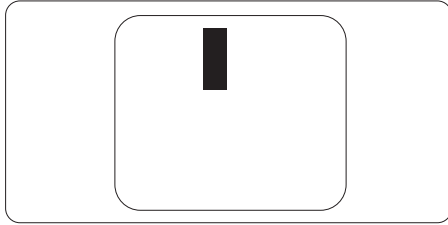
Üç bitişik alt piksel (bir beyaz piksel).

⊖ Not

Kırmızı veya mavi renkteki parlak nokta komşu noktaların parlaklığından yüzde 50 daha parlak olurken yeşil parlak noktaysa komşu noktalardan yüzde 30 daha parlak olmalıdır.

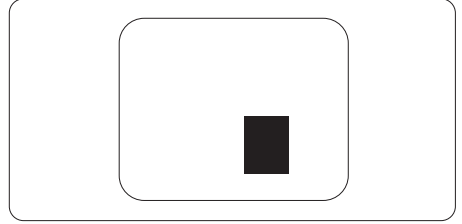
Siyah Nokta Hataları

Siyah nokta hataları, her zaman karanlık veya "kapalı" olan pikseller veya alt pikseller olarak görünür. Yani bir karanlık nokta, ekran açık bir desen görüntülerken ortaya çıkan bir alt pikseldir. Siyah nokta hatalarının türleri aşağıda yer almaktadır.



Piksel Hatalarının Yakınlığı

Birbirine yakın olan aynı tür piksel ve alt piksel hatalarının fark edilmesi daha kolay olduğu için, Philips, piksel hatalarının yakınlığı konusunda da toleranslar belirlemiştir.



Piksel Hata Toleransları

Garanti dönemi boyunca piksel hataları nedeniyle onarım veya değişim için Philips düz panel ekranındaki TFT Ekran panelinde aşağıdaki tablolarda listelenen duyarlılıkları aşan piksel veya alt piksel hataları olmalıdır.

PARLAK NOKTA KUSURLARI	KABUL EDİLEBİLİR SEVİYE
1 adet görünen alt piksel	2
2 adet bitişik görünen alt piksel	1
3 adet bitişik görünen alt piksel (bir beyaz piksel)	0
İki parlak nokta kusuru arasındaki uzaklık*	>15mm
Tüm tiplerdeki toplam parlak nokta kusurları	2
SİYAH NOKTA KUSURLARI	KABUL EDİLEBİLİR SEVİYE
1 adet koyu alt piksel	3 veya daha az
2 adet bitişik koyu alt piksel	2 veya daha az
3 adet bitişik koyu alt piksel	1
İki siyah nokta kusuru arasındaki mesafe*	>15mm
Her türdeki toplam siyah nokta kusurları	3 veya daha az
TOPLAM NOKTA KUSURLARI	KABUL EDİLEBİLİR SEVİYE
Her türdeki toplam parlak veya siyah nokta kusurları	5 veya daha az

 Not

1 veya 2 bitişik alt piksel kusuru = 1 nokta kusuru

11.2 Müşteri Sorunları & Garanti

Bölgenize yönelik geçerli garanti kapsamı bilgileri ve ek destek gereksinimleri konusunda lütfen www.philips.com/support web sitesini ziyaret edin veya yerel Philips Müşteri Hizmetleri Merkeziyle iletişime geçin.

Garanti Süresi için lütfen Önemli Bilgiler Kılavuzundaki Garanti Bildirimine bakın.

Genel garanti sürenizi uzatmak isterseniz, uzatılmış garanti için Yetkili Servis Merkezimiz aracılığıyla bir Garanti Dışı servis paketi sağlanır.

Bu servisten yararlanmak isterseniz, lütfen asıl satın alma tarihinizden sonraki 30 takvim günü içinde servisi satın aldığınızdan emin olun. Uzatılmış garanti süresi sırasında, servis süreci, yerinden alma, onarım ve geri teslimi kapsar ancak kullanıcı gerçekleşen tüm maliyetlerden sorumlu olacaktır.

Yetkili Servis Ortağı, sunulan uzatılmış garanti paketi altında gereken onarımları gerçekleştirilemezse, mümkünse satın aldığınız uzatılmış garanti süresine kadar size alternatif çözümler bulacağız.

Daha fazla ayrıntı için lütfen Philips Müşteri Hizmetleri Temsilcimizle veya yerel iletişim merkezimizle (Müşteri hizmetleri numarasıyla) iletişime geçin.

Philips Müşteri Hizmetleri Merkezi numarası aşağıda listelenmektedir.

• Yerel Standart Garanti Süresi	• Uzatılmış Garanti Süresi	• Toplam Garanti Süresi
• Farklı bölgelere göre değişir	• + 1 Yıl	• Yerel standart garanti süresi +1
	• + 2 Yıl	• Yerel standart garanti süresi +2
	• + 3 Yıl	• Yerel standart garanti süresi +3

**Asıl satın alımın kanıtı ve uzatılmış garanti satın alınması gereklidir.

Not

Bölgesel servis yardım hattı için, lütfen Philips web sitesi destek sayfasında bulunan önemli bilgiler kılavuzuna başvurun.

12. Sorun Giderme ve SSS'lar

12.1 Sorun Giderme

Bu sayfada kullanıcı tarafından giderilebilecek sorunlar ele alınmıştır. Bu çözümleri denedikten sonra sorun hala çözülmezse Philips müşteri hizmetleri temsilcisi ile temasa geçin.

1 Genel Sorunlar

Resim Yok (Güç LED'i yanmıyor)

- Güç kablosunun elektrik prizine ve monitörün arkasındaki yerine takıldığından emin olun.
- İlk olarak monitörün önündeki güç düğmesinin KAPALI konumda olduğundan emin olun, ardından AÇIK'a basın.

Resim Yok (Güç LED'i Beyaz)

- Bilgisayarınızın açıldığından emin olun.
- Sinyal kablosunun bilgisayarınıza doğru bağlandığından emin olun.
- Monitör kablosunun bağlantı tarafında eğilen pimi bulunmadığından emin olun. Eğer varsa kabloyu onarın ya da değiştirin.
- Enerji Tasarrufu özelliği etkinleştirilebilir

Ekranla belirtilenler

Check cable connection

- Ekran kablosunun bilgisayarınıza doğru bir şekilde bağlandığından emin olun. (Hızlı Başlangıç Kılavuzuna da başvurabilirsiniz).
- Ekran kablosunda eğilmiş pim olup olmadığını kontrol edin.

- Bilgisayarınızın açıldığından emin olun.

Görülebilir duman veya kıvılcım belirtileri

- Sorun giderme adımlarını gerçekleştirmeyin
- Güvenlik için monitörü derhal elektrik güç kaynağından ayırın.
- Derhal Philips müşteri hizmetleri temsilcisiyle irtibata geçin.

2 Görüntüleme Sorunları

Görüntü bulanık, belirsiz ya da çok karanlık görünür

- Kontrastı ve parlaklığı Ekran Üstü Kumandasından ayarlayın.

“Ardıl görüntü”, “yanma” veya “hayalet görüntü” güç kapatıldıktan sonra ekranda kalır.

- Sabit ya da statik görüntülerin uzun süre kesintisiz olarak ekranda kalması “yanmaya” sebep olabilir, bu aynı zamanda ekranınızdaki “ardıl görüntü” veya “hayalet görüntü” olarak da anılmaktadır. “Yanma”, “ardışık görüntü” ya da “gölgeli görüntü” LCD paneli teknolojisinde bilinen bir durumdur. Birçok durumda “yanma” veya “ardıl görüntü” veya “hayalet görüntü” güç kapatıldıktan sonra zaman geçtikçe yavaş yavaş kaybolacaktır.
- Monitörünüzü gözetimsiz bıraktığınızda daima hareket eden bir ekran koruyucusu programını etkin hale getirin.
- LCD ekranınızda değişmeyen durgun bir içerik görüntüleniyorsa her zaman düzenli ekran yenileme uygulamasını etkinleştirin.
- Bir ekran koruyucu veya dönemsel ekran yenileme uygulamasını etkinleştirilmemesi bazı ekrandan gitmeyecek veya onarılamayacak

“yanma” veya “ardıl görüntü” veya “hayalet görüntü” belirtileri ile sonuçlanabilir. Yukarıda belirtilen hasar garantiniz kapsamında yer almaz.

Görüntü bozuk görünür. Metin bulanık veya donuk.

- PC'nin ekran çözünürlüğünü monitörün önerilen doğal ekran çözünürlüğü ile aynı değere getirin.

Ekranda yeşil, kırmızı, mavi, koyu ve beyaz noktalar belirir

- Geride kalan noktalar günümüz teknolojisinde kullanılan normal karakterlerdir. Lütfen daha fazla bilgi için piksel politikasına bakın.

“Güç açık” ışığı çok güçlü ve beni rahatsız ediyor.

- OSD ana kontrollerinde güç LED ayarını kullanarak “güç açık” ışığını ayarlayabilirsiniz.

Daha fazla yardım için, Önemli bilgiler kılavuzunda listelenen Servis iletişim bilgilerine bakın ve Philips müşteri hizmetleri temsilcisiyle görüşün.

* İşlevsellik ekrana göre farklıdır.

12.2 Genel SSS'lar

S1: Ekranımı kurduğumda ekranda "Bu video modu görüntülenemiyor" mesajını görüntüleniyorsa ne yapmalıyım?

Cvp.: Bu monitör için önerilen çözüm: 1920 x 1080.

- Tüm kabloları çıkarın, ardından PC'nizi önceden kullandığınız monitöre bağlayın.
- Windows Start (Başlat) Menüsünde Settings/Control Panel (Ayarlar/ Denetim Masası)'nı seçin. Denetim Masası Penceresi'nde Display (Görüntüle) simgesini seçin. Denetim Masasını Display (Görüntüle) içinde “Settings” (Ayarlar) sekmesini seçin. “Settings” (Ayarlar) sekmesinde “Desktop Area” (masaüstü alanı)” etiketli kutuda kayar çubuğu 1920 x 1080 piksele getirin.
- 'Advanced Properties' (Gelişmiş Özellikler) kısmını açın ve Refresh Rate (Yenileme Hızı) özelliğini 60 Hz değerine ayarlayın, ardından OK (Tamam) düğmesine tıklayın.
- Bilgisayarınızı yeniden başlatın ve Adım 2 ve 3'ü tekrarlayarak PC'nizin 1920 x 1080 ayarlandığını doğrulayın.
- Bilgisayarınızı kapatın, eski monitörünüzün bağlantısını kesin ve Philips LCD monitörünüzü bağlayın.
- Ekranınızı kapatın, ardından bilgisayarınızı açın.

S2: LCD ekran için önerilen yenileme hızı nedir?

Cvp.: LCD ekranlarda önerilen yenileme hızı 60 Hz'dir. Ekranda herhangi bir parazit oluşması durumunda paraziti giderip gidermediğini görmek için yenileme hızını 75 Hz olarak ayarlayabilirsiniz.

S3: .inf ve .icm dosyaları nedir? Sürücülerini nasıl yüklerim (.inf ve .icm)?

Cvp.: Bunlar monitörünüzün sürücü dosyalarıdır. Monitörünüzü ilk kurduğunuzda bilgisayarınız sizden monitör sürücülerini (.inf ve .icm dosyaları) isteyebilir. Kullanıcı kılavuzundaki talimatları izlediğinizde, monitör sürücülerini (.inf ve .icm dosyaları) otomatik olarak yüklenecektir.

S4: Çözünürlüğü nasıl ayarlarım?

Cvp.: Görüntü kartınız/grafik sürücünüz ve monitörünüz mevcut çözünürlükleri birlikte belirler. İsteddiğiniz çözünürlüğü Windows® Denetim Masasında "Display properties (Görüntü özellikleri)" aracılığıyla seçebilirsiniz.

Q5: Ekran menüsü aracılığıyla monitör ayarlarını yaparken menü içinde kaybolursam ne yapmalıyım?

Cvp.: Sadece Tamam tuşuna basın (≡) , ardından 'Setup' >'Reset' seçerek ilk fabrika varsayılan ayarlarını çağırın.

S6: LCD ekran çiziklere karşı dayanıklı mıdır?

Cvp.: Panel yüzeyinin genel olarak aşırı darbelerle maruz kalmaması ve keskin ya da kör nesnelere karşı korunması önerilir. Monitörü kullanırken, panel yüzeyindeki tarafa basınç ya da kuvvet uygulanmadığından emin olun. Bu durum garanti şartlarını etkileyebilir.

S7: LCD yüzeyini nasıl temizlemeliyim?

Cvp.: Normal temizlik için temiz, yumuşak bir bez kullanın.

Kapsamlı temizlik için lütfen izopropil alkol kullanın. Etil alkol, etanol, aseton, heksan vb diğer çözücülerini kullanmayın.

Q8: Bilgisayarımın renk ayarını değiştirebilir miyim?

Cvp.: Evet, renk ayarınızı ekran menüsünden şu prosedürlerle değiştirebilirsiniz,

- OSD (Ekran) menüsünü göstermek için "Tamam"a basın.
- "Renk" seçeneğini tercih etmek için "Aşağı Ok"a basın, daha sonra renk ayarını girmek için "TAMAM"a basın, aşağıdaki gibi üç ayar bulunmaktadır.
 1. Color Temperature (Renk Sıcaklığı): Yerli, 5000K, 6500K, 7500K, 8200K, 9300K ve 11500K. 5000K aralığındaki ayarlarla panel "kırmızı-beyaz renk tonunda warm (sıcak)" görünür, 11500K sıcaklık ise "cool (soğuk) mavi-beyaz ton" sunar.
 2. sRGB: Bu, farklı cihazlar (örn. dijital kameralar, ekranlar, yazıcılar, tarayıcılar vb.) arasında renklerin doğru değişimini sağlamaya yönelik standart bir ayardır.
 3. User Define (Kullanıcı Tanımlı): Kullanıcı kırmızı, yeşil, mavi rengi seçerek kendi tercih ettiği renk ayarını seçebilir.

ⓘ Not

Bir nesnenin ısıtıldığında yaydığı ışık renk ölçümüdür. Bu ölçüm mutlak gösterge çizelgesi ile ifade edilmektedir (Kelvin derece). 2004K gibi düşük Kelvin sıcaklıkları kırmızıdır; 9300K gibi yüksek Kelvin sıcaklıkları kırmızıdır mavidir. Nötr sıcaklık 6504K değerinde beyazdır.

- Q9: LCD ekranımı herhangi bir bilgisayar, iş istasyonu veya Mac'e bağlayabilir miyim?
- Cvp.: Evet. Tüm Philips LCD ekranlar; standart bilgisayarlar, Mac'ler ve iş istasyonları ile tamamen uyumludur. Ekranı Mac sisteminize bağlamak için bir kablo adaptörüne ihtiyacınız olabilir. Daha fazla bilgi için lütfen Philips satış temsilcinizle iletişime geçin.
- Q10: Philips LCD ekranlarında Tak ve Çalıştır özelliği bulunuyor mu?
- Cvp.: Evet, ekranlar Windows 11/10 ile uyumlu Tak ve Çalıştır özelliğine sahiptir.
- S11: LCD panellerindeki Görüntü Yapışması, Görüntü Yanması, Ardıl Görüntü veya Hayalet Görüntü nedir?
- Cvp.: Sabit ya da statik görüntülerin uzun süre kesintisiz olarak ekranda kalması "yanmaya" sebep olabilir, bu aynı zamanda ekranınızdaki "ardıl görüntü" veya "hayalet görüntü" olarak da anılmaktadır. "Yanma", "ardışık görüntü" ya da "gölgeli görüntü" LCD paneli teknolojisinde bilinen bir durumdur. Ekranınızın başında değilken her zaman hareketli bir ekran koruyucu programını etkinleştirin. LCD ekranınızda değişmeyen durgun bir içerik görüntüleniyorsa her zaman düzenli ekran yenileme uygulamasını etkinleştirin.

Uyarı


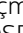
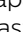

Bir ekran koruyucu veya düzenli ekran yenileme uygulamasının etkinleştirilmemesi ekrandan gitmeyecek veya onarılamayacak bazı "yanma" veya

"ardıl görüntü" veya "hayalet görüntü" belirtileriyle sonuçlanabilir. Yukarıda belirtilen hasar garantiniz kapsamında yer almaz.

S12: Ekranımda neden metinler net görünmüyor ve karakterleri pürüzlü gösteriyor?

Cvp.: LCD ekranınız en iyi 1920 x 1080 gerçek çözünürlüğünde çalışır. En iyi görüntü için lütfen bu çözünürlüğü kullanın.

S13: Kısayol tuşunun kilidini nasıl açarım/kilitlerim ?

Cvp.: OSD'yi kilitlemek için, Monitör kapalıyken /OK -düğmesini basılı tutun ve sonra monitörü açmak için  -düğmesini basın. OSD'yi kilitlemek için, Monitör kapalıyken /OK -düğmesini basılı tutun ve sonra monitörü açmak için  -düğmesini basın.

Monitor controls unlocked

Monitor controls locked

S14: EDFU'da belirtilen Önemli Bilgi kılavuzunu nerede bulabilirim?

Cvp.: Önemli bilgiler kılavuzu Philips web sitesi destek sayfasından indirilebilir.



2026 © TOP Victory Investments Ltd. Her hakkı saklıdır.

Bu ürün TOP Victory Investments Ltd. sorumluluğu altında üretilmiş ve satılmıştır, ürün garantisi TOP Victory Investments Ltd. tarafından verilmektedir. Philips ve Philips Kalkanı Amblemi Koninklijke Philips N.V.'nin tescilli ticari markalarıdır ve lisansı altında kullanılmaktadır.

Teknik özellikler bilgi verilmeden değiştirilebilir.