

PHILIPS

Business
Monitor

4000 Series



24B2U4301H

RU

Руководство пользователя

Register your product and get support at www.philips.com/welcome

Содержание

1. Важная информация	1
1.1 Указания по мерам безопасности и техническому обслуживанию	1
1.2 Условные обозначения	4
1.3 Утилизация изделия и упаковочного материала	5
2. Установка монитора	6
2.1 Установка	6
2.2 Эксплуатация монитора	10
2.3 Для монтажа VESA снимите подставку в сборе	13
2.4 Встроенная всплывающая веб-камера Windows Hello™	14
2.5 Шумоподавление	16
3. Оптимизация изображения .	17
3.1 SmartImage	17
3.2 SmartContrast	19
3.3 Датчик освещения	19
4. Функция Daisy-chain (гирляндная цепь)	20
5. Подача питания и Smart Power	23
6. PowerSensor™	24
7. Функции, предотвращающие компьютерный зрительный синдром (CVS)	26
8. Adaptive Sync	27
9. Технические характеристики	28
9.1 Разрешение и предустановленные режимы	32
10. Управление питанием	33
11. Обслуживание покупателей и гарантийное обслуживание 34	
11.1 Политика компании Philips в отношении дефектов пикселей на мониторах с плоскими экранами	34
11.2 Centre de asistență pentru clienți și garanție	37
12. Поиск и устранение неисправностей, вопросы и ответы	38
12.1..... Поиск и устранение неисправностей	38
12.2..... Общие вопросы	39

1. Важная информация

Данное электронное руководство пользователя предназначено для любых пользователей мониторов Philips. Перед использованием монитора прочтите данное руководство. Руководство содержит важную информацию и примечания относительно эксплуатации монитора.

Данная гарантия фирмы Philips действительна при условии, что изделие использовалось с соблюдением установленных правил в целях, для которых оно предназначено, эксплуатировалось в соответствии с инструкцией по эксплуатации и при условии предоставления оригинала счета-фактуры или кассового чека с указанием даты покупки, названия компании-дилера, модели и заводского номера изделия.

1.1 Указания по мерам безопасности и техническому обслуживанию

Предупреждения

Использование функций, органов управления или операций регулировки, отличных от указанных в данном документе, может привести к поражению электрическим током и опасным ситуациям, связанным с электрическими и/или механическими компонентами.

Прочитайте и неукоснительно соблюдайте приведенные ниже инструкции при подключении и эксплуатации монитора:

Эксплуатация

- Предохраняйте монитор от воздействия прямого солнечного

света и источников сильного освещения, не устанавливайте его рядом с другими источниками тепла. Их длительное воздействие на монитор может привести к его обесцвечиванию или повреждению.

- Защищайте дисплей от попадания масла. Масло может повредить пластиковую крышку. Это приведет к аннулированию гарантии.
- Не допускайте попадания каких-либо предметов в вентиляционные отверстия, а также нарушения надлежащего охлаждения электронных компонентов монитора из-за посторонних предметов.
- Не закрывайте вентиляционные отверстия на корпусе монитора.
- При установке монитора удостоверьтесь, что штепсельная вилка и электрическая розетка находятся в легко доступном месте.
- Выключив монитор посредством отсоединения шнура питания или кабеля питания постоянного тока, подождите 6 секунд перед подсоединением шнура питания или кабеля питания постоянного тока с целью обеспечения нормального режима эксплуатации.
- Всегда используйте только специальный шнур питания, поставляемый компанией Philips. При утере шнура питания обратитесь в местный сервисный центр. (См. контактные данные Сервисного центра, приведенные в руководстве “Важная информация”).
- Устройство работает от указанного источника тока. Запрещается подключать монитор к другим источникам тока. Подключение к источнику питания, напряжение

в котором не соответствует требованиям, может привести к поломке устройства, возгоранию или поражению электрическим током.

- Защищайте кабель. Запрещается тянуть и сгибать кабель питания и сигнальный кабель. Не ставьте монитор и любые другие тяжелые предметы на кабели. Поврежденные кабели могут стать причиной возгорания или поражения электрическим током.
- Не подвергайте монитор воздействию сильной вибрации или сильным ударам во время работы.
- Во избежание повреждений, например отслаивания панели от рамки, не наклоняйте экран монитора вниз более чем на -5° . Гарантия не покрывает случаи повреждения монитора в результате превышения максимального угла наклона вниз (-5°). Не допускайте падения монитора или ударов по нему во время эксплуатации или транспортировки.
- Не допускайте падения монитора или ударов по нему во время эксплуатации или транспортировки.
- В соответствии с требованиями стандарта IEC 62368-1 или IEC 60950-1 к порту USB тип C разрешено подключение только определенных устройств с противопожарным кожухом.
- При длительной работе с монитором может возникнуть зрительный дискомфорт. Рекомендуется короткие и частые перерывы предпочесть более редким и долгим. Например, лучше устраивать перерыв на 5-10 минут через каждые 50-60 минут, проведенные перед экраном, чем 15-минутные перерывы через

каждые два часа. Постарайтесь давать отдых глазам при постоянном использовании экрана, выполняя следующие действия.

- После длительной концентрации зрения на экране переведите взгляд на предмет, расположенный вдалеке.
- В процессе работы часто моргайте.
- Чтобы глаза отдохнули, осторожно закройте их и поводите из стороны в сторону.
- Отрегулируйте высоту и угол наклона экрана в зависимости от своего роста.
- Отрегулируйте уровень яркости и контрастности.
- Отрегулируйте освещение в помещении в зависимости от яркости экрана. Избегайте флуоресцентного освещения и поверхностей со слабым светоотражающим эффектом.
- Обратитесь к доктору, если у вас появились нарушения зрения.

Техническое обслуживание

- Во избежание возможных повреждений не давите сильно на ЖК-панель. При перемещении удерживайте монитор за рамку, не поднимайте его, держась руками или пальцами за ЖК-панель.
- Использование чистящих растворов на масляной основе может стать причиной повреждения пластиковых деталей и аннулирования гарантии.
- Если монитор не будет использоваться в течение длительного времени, отключите монитор от электрической сети питания.
- Отключите монитор от электрической сети питания перед чисткой. Чистку следует выполнять влажной тканью. Экран можно

протирайте сухой тканью при выключенном питании. Никогда не используйте органические растворители, например спирт или жидкости, содержащие аммиак, для очистки монитора.

- Во избежание поражения электрическим током или неустранимого повреждения монитора, примите меры по его защите от воздействия пыли, дождя, воды или чрезмерной влажности.
- Если монитор намок, как можно скорее протрите его сухой тканью.
- При попадании в монитор посторонних веществ или воды немедленно выключите питание и отсоедините шнур питания. Затем удалите постороннее вещество или воду и отправьте монитор в сервисный центр.
- Не храните и не используйте монитор в местах, подверженных воздействию прямых солнечных лучей, повышенной или пониженной температуры.
- С целью поддержания наилучших эксплуатационных характеристик монитора и продления срока эксплуатации эксплуатируйте монитор в помещении, соответствующем следующим требованиям к температуре и влажности.
 - Температура: 0°C-40°C
32°F-104°F
 - Относительная влажность: 20% - 80% относительной влажности

Важная информация о «выгоревшем», или «фантомном» изображении

- Всегда запускайте экранную заставку, если монитор не используется. Если монитор

используется для показа статического изображения, запускайте приложение для периодического обновления экрана. Непрерывное воспроизведение статических изображений в течение продолжительного периода времени может привести к «выгоранию» экрана, также известному как «остаточное» или «фантомное» изображение на экране.

- «Выгорание» экрана, «остаточное» или «фантомное» изображение является широко известной особенностью ЖК-мониторов. В большинстве случаев «выгорание», «остаточное» или «фантомное» изображение постепенно исчезнут после выключения питания.

Предупреждение!

Если не использовать экранную заставку или приложение для периодического обновления экрана, могут появиться серьезные признаки «выгорания», «остаточного» или «фантомного» изображения, от которых будет невозможно избавиться. Типы повреждения, указанные выше, не попадают под действие гарантии. Типы повреждения, указанные выше, под гарантию не подпадают.

Ремонт

- Крышку корпуса должен открывать только квалифицированный специалист сервисной службы.
- При необходимости получения документации по ремонту или интеграции в другие системы обратитесь в местный сервисный центр. (См. контактные данные Сервисного центра, приведенные в руководстве «Важная информация».)
- Для получения информации о транспортировке монитора см. раздел «Технические характеристики».

- Не оставляйте монитор в машине или багажнике, которые находятся под воздействием прямого солнечного света.

Примечание

Обратитесь к специалисту сервисного центра, если монитор не работает надлежащим образом или вы не уверены, какую процедуру следует выполнить в соответствии с инструкцией по эксплуатации.

Данное оборудование не предназначено для эксплуатации в местах нахождения детей.

потенциальные риски телесных повреждений и меры по их предупреждению.

Некоторые предупреждения могут быть в другом формате и не сопровождаться символом. В таких случаях конкретная форма отображения предостерегающей информации должна подлежать определению соответствующим регламентирующим органом.

1.2 Условные обозначения

В следующих подразделах приведено описание условных обозначений, использующихся в данном документе.

Примечания, предупреждения и предостережения

В данном руководстве отдельные фрагменты текста могут сопровождаться символами или выделяться жирным шрифтом или курсивом. Эти фрагменты представляют собой примечания, предостережения или предупреждения, которые используются следующим образом.

Примечание

Этот символ указывает на важную информацию и рекомендации, которые позволяют лучше использовать компьютерную систему.

Внимание!

Этот символ указывает на информацию, которая позволит избежать возможных повреждений аппаратного обеспечения или потери данных.

Внимание!

Этот символ указывает на

1.3 Утилизация изделия и упаковочного материала

Waste Electrical and Electronic Equipment — WEEE (Утилизация электротехнических и электронных изделий)



Эта маркировка на изделии или его упаковке обозначает, что в соответствии с директивой Европейского Совета 2012/19/ЕС, контролирующей процедуру утилизации электротехнических и электронных изделий, данное оборудование запрещается утилизировать вместе с бытовыми отходами. Вы несете ответственность за утилизацию данного оборудования согласно правилам о раздельной утилизации электротехнических и электронных изделий. Для определения пункта утилизации такого электротехнического и электронного оборудования обратитесь в местное муниципальное учреждение, местную специализированную организацию по утилизации бытовых отходов или в магазин, в котором изделие было приобретено.

Ваш новый монитор изготовлен из материалов, предназначенных для переработки и повторного использования. Специализированные компании могут переработать ваше изделие, тем самым повысив количество повторно используемых материалов и сократив количество материалов, подлежащих утилизации.

Упаковка включает в себя только необходимые материалы. Мы сделали все

возможное, чтобы упаковочный материал мог быть разложен на мономатериалы.

Информацию о местных правилах утилизации отслужившего монитора и упаковки вы можете получить у вашего торгового представителя.

Информация для покупателей о возврате/вторичной переработке

Компания Philips ставит перед собой технически и экономически осуществимые цели для оптимизации экологических показателей изделий, услуг и деятельности организации.

Уже на этапах планирования, проектирования и производства Philips подчеркивает важность создания изделий, которые можно без труда перерабатывать. В компании Philips управление всем сроком службы главным образом связано с участием в государственной инициативе возврата товаров и программах по вторичной переработке при каждой возможности, предпочтительно при сотрудничестве с конкурентами, перерабатывающими все материалы (устройства и соответствующий упаковочный материал), в соответствии со всеми законами об охране окружающей среды и программой возврата изделий подрядной компании.

Монитор изготовлен из высококачественных материалов и компонентов, которые подлежат вторичной переработке и использованию.

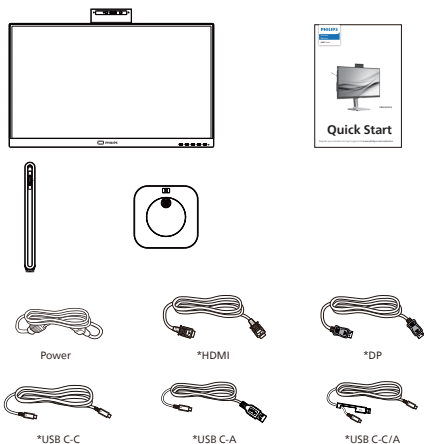
Для просмотра подробной информации о программах вторичной переработки перейдите по следующей ссылке:

<http://www.philips.com/a-w/about/sustainability.html>

2. Установка монитора

2.1 Установка

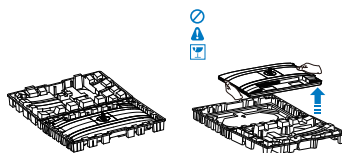
1 Комплект поставки



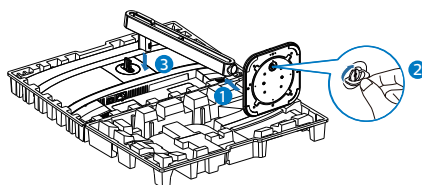
*Зависит от страны

2 Установка основания

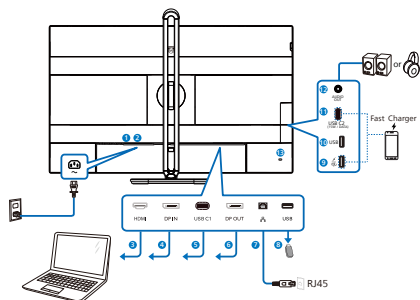
1. Для надежной защиты монитора от царапин и повреждений положите его вниз экраном на подушку на время установки основания.



2. Возьмитесь за подставку обеими руками.
 - (1) Осторожно закрепите подставку на основании.
 - (2) Затяните рукой винт, расположенный в нижней части основания, и надежно прикрепите основание к подставке.
 - (3) Осторожно присоедините подставку основания к комплекту креплений VESA так, чтобы защелка зафиксировала подставку.



3 Подключение к ПК



USB docking (USB C-C)



USB Type-C



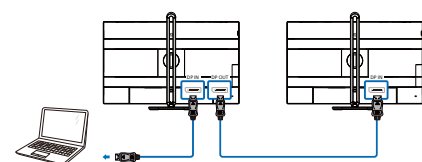
USB hub (USB A-C)



USB Type-A



Multi-stream transport



- 1 Выключатель питания
- 2 Вход питания переменного тока
- 3 Вход HDMI
- 4 Вход DisplayPort

- 5 USB C1
- 6 Выход DisplayPort
- 7 Вход RJ-45
- 8 Разъем USB тип A
- 9 Разъем USB тип A/Быстрое зарядное устройство USB
- 10 Разъем USB тип A
- 11 USB C2(PD 15W, Разъем)
- 12 Выход аудио
- 13 Противокражный замок Kensington

Подключение к ПК

1. Плотно вставьте шнур питания в соответствующий разъем на задней панели монитора.
2. Выключите компьютер и отсоедините кабель питания.
3. Подключите кабель монитора к видеоразъему на задней панели компьютера.
4. Подключите к ближайшей розетке шнуры питания компьютера и монитора.
5. Включите компьютер и монитор. Если на монитор выводится изображение, установка завершена.

4 порт RJ45

Порт RJ45 поддерживает следующие сетевые функции для обеспечения большего удобства:

- MACT (MAC Address Pass Through) (передача MAC-адреса)
- PXE (Preboot eExecution Environment) (среда предварительной загрузки)
- WOL (Пробудитесь на LAN)

Установка драйвера

1. Скачать и установить драйвер LAN. Чтобы загрузить драйвер, перейдите в раздел Загрузки на странице продукта Philips.
2. Дважды щелкните файл драйвера и следуйте инструкциям на экране.
3. Сообщение «Успех» появляется после завершения установки.
4. Перезагрузите компьютер, чтобы завершить установку.
5. После перезагрузки сетевой адаптер Realtek USB Ethernet появляется в списке установленных программ.
6. Посещайте ссылку выше периодически, чтобы проверить последние обновления драйверов.

Примечание

- Описанные выше функции поддерживаются только на совместимых компьютерных системах. Поддержка и автоматическая работа Native MAC Address Passthrough (MAPT) зависят от BIOS системы и реализации драйвера; Программа клонирования MAC-адресов, предоставляемая компанией Philips, может потребоваться, если MAPT не поддерживается или не работает должным образом. Для проблем с пробуждением в LAN (WOL), пожалуйста, сначала устраните проблемы и проверьте настройки компьютера без подключения монитора, а затем повторно подключите монитор после решения проблемы.
- Для получения дополнительной помощи, пожалуйста, свяжитесь с горячей линией службы поддержки Philips или местным представителем Philips.

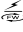
5 USB концентратор

В соответствии с международными энергетическими стандартами USB концентратор/порты данного монитора отключены в режиме Ожидание и Выключения.

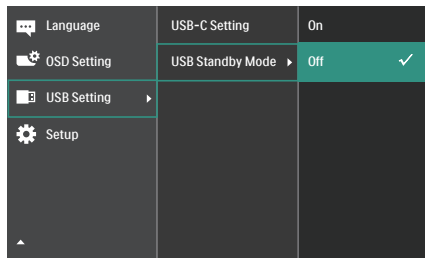
В этом состоянии подключенные устройства USB не работают.

Для постоянного "ВКЛЮЧЕНИЯ" функции USB перейдите в экранное меню, выберите "Режим ожидания USB" и установите значение "ВКЛ." В случае сброса настроек монитора до заводских значений установите для параметра «Режим ожидания USB» в экранном меню значение «ВКЛ.».

6 Зарядной порт USB

Данный монитор оснащен портами USB, являющимися стандартными выходами питания, включая несколько портов с функцией зарядки по USB (обозначены значком питания ) . Эти порты можно использовать, например, для зарядки смартфона или внешнего жесткого диска. Для использования этой функции монитор должен быть постоянно включен.

Некоторые модели мониторов Philips могут не заряжать и не подавать питание на подключенное устройство после перехода в спящий/ожидание режим (мигает белый индикатор). В этом случае вызовите экранное меню и выберите пункт «USB Standby Mode» (Зарядка по USB), а затем выберите режим «ON» (Вкл.) (режим по умолчанию: «OFF» (Откл.)). После этого функции питания и зарядки по USB будут активны, даже когда монитор находится в спящем/Ожидание режиме.



☰ Примечание

При выключении монитора при помощи выключателя питания все порты USB также будут выключены.

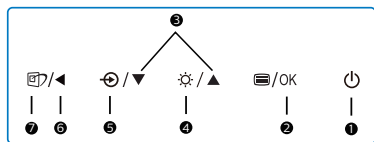
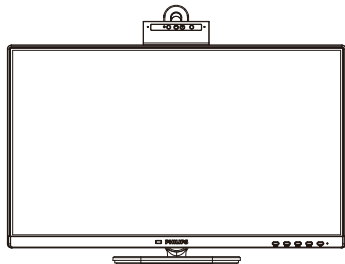
⚠ Предупреждение:

Беспроводные устройства USB 2,4 ГГц, такие как беспроводная мышь, клавиатура и наушники, могут принимать помехи от портов USB 3.2 и последующих версий, а также высокоскоростных сигнальных устройств. В результате возможно снижение эффективности передачи радиосигнала. В таком случае попробуйте уменьшить воздействие помех одним из приведенных ниже способов.

- Старайтесь не размещать приемники USB2.0 близко к портам USB 3.2 или последующих версий.
- Для увеличения расстояния между беспроводным приемником и портом USB 3.2 или последующих версий используйте обычный удлинитель USB или USB концентратор.

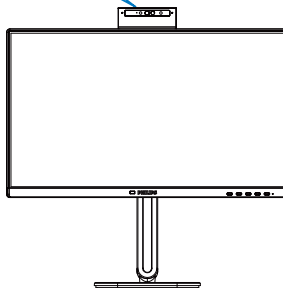
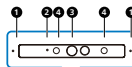
2.2 Эксплуатация монитора

1 Описание кнопок управления



1		ВКЛЮЧЕНИЕ и ВЫКЛЮЧЕНИЕ питания монитора.
2		Доступ к экранному меню Подтверждение настройки экранного меню.
3		Настройка экранного меню
4		Регулировка уровня яркости.
5		Изменения источника входящего сигнала.
6		Возврат на предыдущий уровень экранного меню
7		SmartImage. Варианты выбора: Функция, Офис, Фото, Фильм, Игра, Экономичный, D-Mode, Выкл.

2 Веб-камера

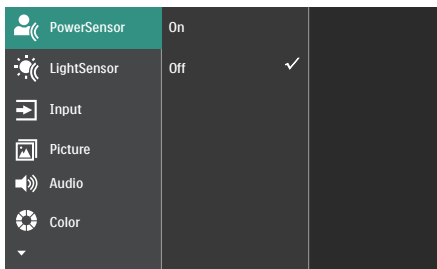


1	Микрофон
2	Индикатор активности веб-камеры
3	Веб-камера с разрешением 5,0 Мпикс
4	ИД датчик распознавания лиц

3 Описание экранного меню

Что такое экранное меню?

Экранное меню (OSD) присутствует на всех ЖК-мониторах Philips. Оно позволяет пользователю настроить параметры экрана или выбрать функции монитора прямо в окне на экране. Ниже представлен образец элементов интуитивно понятного интерфейса:



Основные инструкции по использованию кнопок управления

С помощью кнопок ▼▲ на передней рамке монитора можно перемещать курсор по экранному меню. Можно нажать кнопку ОК для подтверждения выбора или внесения изменения.

Экранное меню

Ниже приведен общий вид структуры экранного меню. Эту структуру можно использовать для справки при выполнении различных регулировок.

📌 примечание

Данный дисплей оснащен функцией DPS в целях энергосбережения, режим по умолчанию — «Вкл.»: яркость экрана незначительно снижена. Для увеличения яркости вызовите экранное меню и

Main menu	Sub menu		
PowerSensor	On	0, 1, 2, 3, 4	
	Off		
LightSensor	On		
	Off		
Input	HDMI		
	DisplayPort		
	USB C		
	Auto	On, Off	
Picture	SmartImage	EasyRead, Office, Photo, Movie, Game, Economy, D-Mode, Off	
	Adaptive Sync	On, Off	
	Picture Format	Wide screen, 4:3	
	Brightness	0-100	
	Contrast	0-100	
	Sharpness	0-100	
	SmartResponse	Off, Fast, Faster, Fastest	
	SmartContrast	On, Off	
	Gamma	1.8, 2.0, 2.2, 2.4, 2.6	
	Pixel Orbiting	On, Off	
	Over Scan	On, Off	
	DPS	On, Off	
	Audio	Volume	0-100
Mute		On, Off	
Noise Cancelling		On, Off	
Color	Color Temperature	Native, 5000K, 6500K, 7500K, 8200K, 9300K, 11500K	
	sRGB		
	User Define	Red: 0-100 Green: 0-100 Blue: 0-100	
Language		English, Deutsch, Español, 简体中文, Français, Italiano, Magyar, Nederlands, Português, Português do Brasil, Polski, Pyczkowski, Svenska, Suomi, Türkçe, Čeština, Українська, 繁体中文, 繁體中文, 繁體中文, 日本語, ខ្មែរ	
OSD Setting	Horizontal	0-100	
	Vertical	0-100	
	Transparency	Off, 1, 2, 3, 4	
	OSD Time out	5s, 10s, 20s, 30s, 60s	
USB Setting	USB-C Setting	High Data Speed, High Resolution	
	USB Standby Mode	On, Off	
Setup	Power LED	0, 1, 2, 3, 4	
	Resolution Notification	On, Off	
	DP Out Multi-Stream	Clone, Extend	
	Smart Link Sync	Out of Sync, OSD Sync, Low-Light Sync, Mid-Light Sync, High-Light Sync	
	Smart Power	On, Off	
	Firmware Upgrade	Yes, No	
	Reset	Yes, No	
	Information		


📌 Примечание

Параметр "Обновление микропрограммы" в экранном меню действует только при использовании с OTG.

4 Уведомление о разрешении

Этот монитор обеспечивает оптимальную производительность при штатном разрешении: 1920 x 1080. Если монитор используется при другом разрешении, на экране появляется следующее предупреждение. Для наилучших результатов используйте разрешение 1920 x 1080. Отображение предупреждения о разрешении можно отключить на вкладке Setup (Настройка) экранного меню.

📌 Примечание

- По умолчанию для входа USB C на USB-концентраторе для данного монитора установлено "High Data Speed". Максимальное поддерживаемое разрешение видеокарты. Если ваш ПК поддерживает HBR 3, выберите High Resolution в "Настройка USB", тогда максимальным поддерживаемым разрешением будет 1920 x 1080, 120 Гц. Нажмите на кнопку  > Настройка USB > USB > High Resolution
 - Если скорость подключения Ethernet кажется низкой, войдите в экранное меню и выберите High Data Speed, поддерживающий скорость ЛВС до 1G.
- #### 5 Встроенное ПО
- Обновление встроенного ПО выполняется одним из двух способов.
- Беспроводное обновление (OTA) Беспроводное обновление (OTA) встроенного ПО осуществляется

с помощью программного обеспечения SmartControl, его можно легко загрузить с веб-сайта Philips. Что делает SmartControl? Это дополнительное программное обеспечение, которое помогает управлять изображениями, звуком и другими настройками экранной графики монитора.

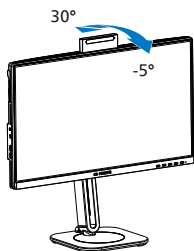
В разделе «Настройка» вы можете проверить, какая версия встроенного ПО в настоящий момент используется и нужно ли вам его обновлять или нет. Кроме того, важно отметить, что обновление встроенного ПО должно производиться с помощью программного обеспечения SmartControl. При обновлении встроенного ПО беспроводным способом (OTA) с помощью SmartControl требуется подключение к сети.

2. На ходу (OTG)

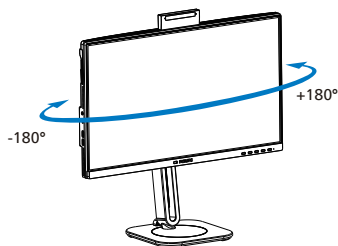
Монитор имеет функцию OTG. С ее помощью выполняется прямое обновление встроенного ПО с USB флеш-накопителя. Перед тем, как получить важную информацию и помощь в выполнении обновления, обратитесь в местный центр поддержки покупателей.

6 Регулировка положения монитора

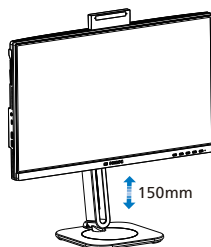
Наклон



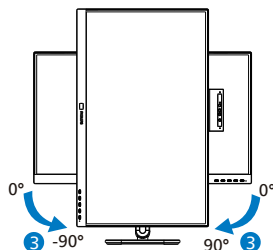
Поворот



Регулировка по высоте



Переворачивание



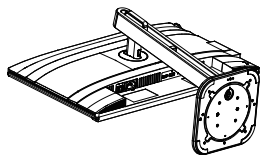
⚠ Внимание!

- Во избежание повреждений экрана, например отслаивания панели, не наклоняйте экран монитора вниз более чем на -5° .
- Не давите на экран во время регулировки угла наклона монитора. Держитесь только за рамку.

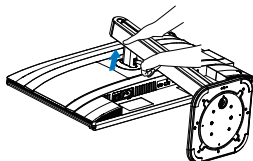
2.3 Для монтажа VESA снимите подставку в сборе

Перед разборкой основания монитора во избежание возможных повреждений и травм выполните указанные ниже действия.

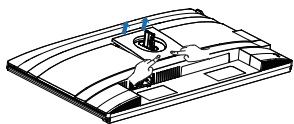
1. Положите монитор экраном вниз на ровную устойчивую поверхность. Будьте внимательны, чтобы не поцарапать и не повредить экран. Поднимите подставку монитора.



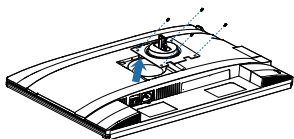
2. Нажав кнопку фиксатора, наклоните основание и извлеките его.



3. Нажмите на оба угла крышки VESA, чтобы выдвинуть другую сторону крышки.

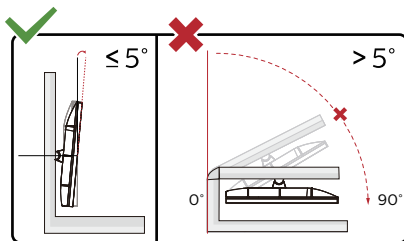
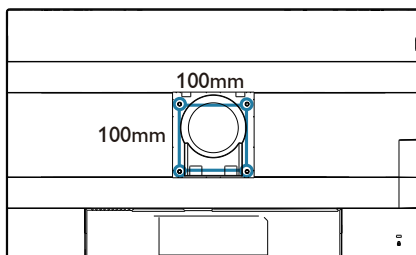


4. Ослабьте установочные винты, снимите петлю.



Примечание
Данный монитор поддерживает VESA-совместимый интерфейс крепления 100 x 100 мм. Монтажный винт VESA M4. Для выполнения настенного монтажа обязательно обращайтесь к изготовителю.

Размер резьбовой стойки для настенной установки данного монитора: 10,3 мм, а глубина отверстия для настенной установки с учетом задней крышки: 10,9 мм.



* Конструкция монитора может отличаться от показанной на иллюстрациях.

Внимание!

- Во избежание повреждений экрана, например отслаивания панели, не наклоняйте экран монитора вниз более чем на -5°.
- Не давите на экран во время регулировки угла наклона монитора. Держитесь только за рамку.

2.4 Встроенная всплывающая веб-камера Windows Hello™

1 Что это такое?

Инновационная и защищенная веб-камера Phillips всплывает, когда она вам нужна, и полностью прячется внутрь монитора, если она не используется. Веб-камера оснащена улучшенными датчиками для распознавания лиц Windows Hello, благодаря которым вход в устройства Windows выполняется удобно и быстро, менее, чем за 2 секунды, т.е. в 3 раза быстрее по сравнению с функцией ввода пароля.

2 Как включается всплывающая веб-камера Windows Hello™

Монитор Philips с веб-камерой Windows Hello можно активировать, просто подключив USB-кабель вашего компьютера к разъёму "USB C1" этого монитора.

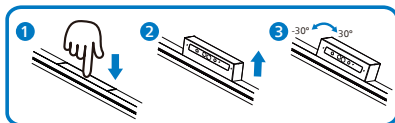
Подключение для веб-камеры, оснащенной Windows Hello, завершено.

Функция распознавания лиц (Windows Hello) доступна только на компьютерах с установленной операционной системой Windows 10 или Windows 11. Для получения дополнительной информации см. страницу Microsoft Windows Hello. На системах ниже версии Windows 10/11 или macOS камера будет работать в обычном режиме, но функция распознавания лиц не будет доступна.

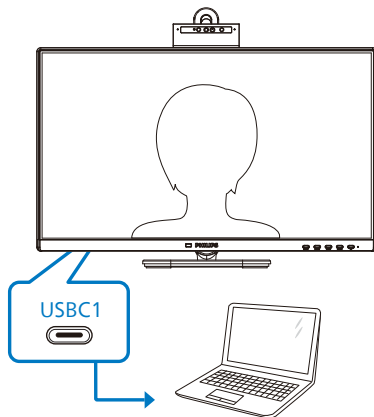
Операционная система	Веб-камера	Windows hello
Win10	Да	Да
Win11	Да	Да

Для настройки выполните следующие действия.

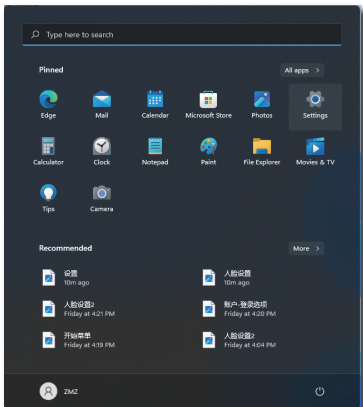
1. Нажмите на встроенную веб-камеру, расположенную в верхней части монитора, и поверните ее вперед.



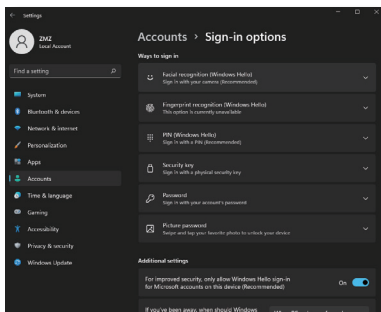
2. Просто подключите кабель USB от ПК к порту "USB C1" на мониторе.



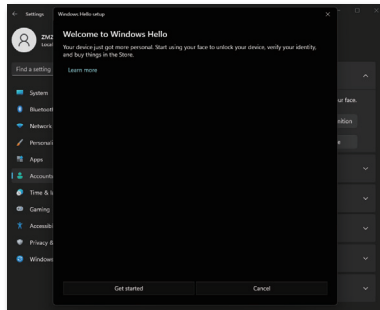
3. Настройка Windows Hello в ОС Windows 11.



- a. В приложении настройки щелкните accounts (Учетные записи).



- b. Выберите sign-in options (параметры входа) на боковой панели.
- c. Перед тем, как получить разрешение на использование Windows Hello, потребуется установить PIN-код. После его установки параметр Hello будет разблокирован.
- d. Вам станут видны доступные параметры для установки в Windows Hello.



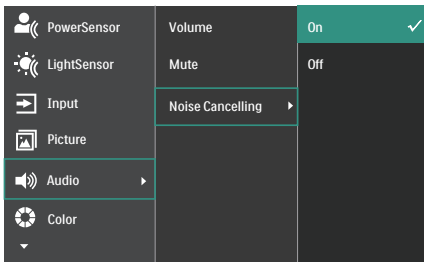
- e. Нажмите на кнопку "Get started" (Начала работы). Настройка завершена.



- Примечание**
1. Для просмотра актуальной информации рекомендуется посещать официальный веб-сайт Windows, так как информация в EDFU подлежит изменению без предупреждения.
 2. Напряжение в электросети зависит от конкретного региона, а неправильная настройка напряжения может вызвать помехи изображения при использовании веб-камеры. Убедитесь, что настройки напряжения соответствуют параметрам напряжения вашего региона.
 3. Когда камера закрыта, как камера, так и микрофон на камере отключены.

2.5 Шумоподавление

Данный монитор поддерживает функцию шумоподавления. При подключении посредством Вход USB C1 во время видеоконференции монитор автоматически будет фильтровать шум, создаваемый людьми. Данную функцию можно выключить на экранном меню во вкладке «Шумоподавление» (по умолчанию — ВКЛ.).



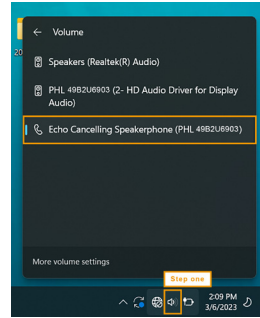
Примечание

При подключении к дисплею нескольких устройств звук через динамики может выводиться одновременно. Рекомендуется выключить аудиовыход дополнительного устройства.

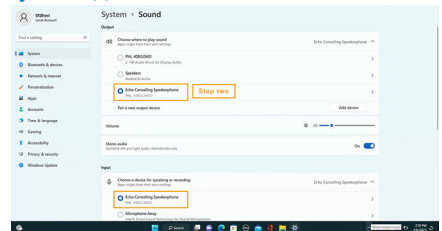
Примечание

Обычно в настройках по умолчанию включена громкая связь с шумоподавлением, если устройство подключено к данному монитору. Чтобы проверить, включена ли настройка громкой связи с шумоподавлением, выполните следующие действия.

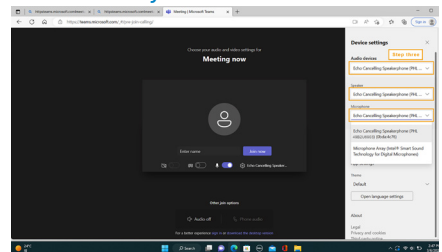
Шаг 1: Выберите значок динамика в правом нижнем углу экрана, а затем, когда появится всплывающее меню, выберите параметр шумоподавления с названием вашего монитора.



Шаг 2: Перейдите в системные настройки вашего монитора, затем перейдите в звуковое меню. Выберите на мониторе громкую связь с шумоподавлением.



Шаг 3: При входе на собрание выберите данный монитор с устройством громкой связи с шумоподавлением в качестве источника звука.



Примечание

Для корректной работы функции шумоподавления важно использовать кабель USB-C - USB-C или USB-C - USB-A.

3. Оптимизация изображения

3.1 SmartImage

1 Что это такое?

Технология SmartImage содержит заранее заданные режимы, оптимизирующую параметры монитора для различных типов изображения, и динамически регулирует яркость, контрастность, цветность и резкость изображения в режиме реального времени. При работе с любыми приложениями, текстом, просмотре изображений или видео технология Philips SmartImage обеспечивает наилучшее качество изображения на мониторе.

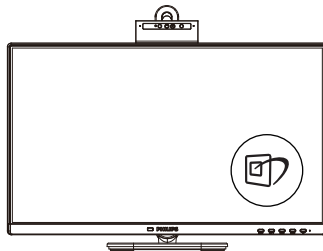
2 Зачем это нужно?



При помощи программы SmartImage, которая быстро в режиме реального времени регулирует яркость, контраст, характеристики цвета и резкость, можно добиться оптимального отображения на экране любых материалов, тем самым улучшив качество изображения.

3 Как это работает?

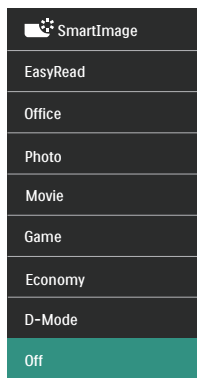
SmartImage — это новейшая эксклюзивная технология компании Philips, анализирующая содержимое, отображаемое на экране ЖК-монитора. На основе выбранного режима технология SmartImage динамически повышает контрастность, насыщенность цветов и резкость при просмотре изображений для достижения максимального качества изображения на экране: все это в реальном времени после нажатия одной кнопки.

4 Как включить технологию SmartImage?



1. Нажмите кнопку  для открытия экранного меню SmartImage.
2. Нажимайте кнопку  для выбора режимов EasyRead (Функция), Office (Работа с документами), Photo (Просмотр изображений), Movie (Фильм), Game (Игра), Economy (Экономичный), D-Mode, Off (Выкл).
3. Экранное меню SmartImage остается на экране в течение 5 секунд, для подтверждения выбора можно нажать кнопку «ОК».

Варианты выбора: EasyRead (Функция), Office (Работа с документами), Photo (Просмотр изображений), Movie (Фильм), Game (Игра), Economy (Экономичный), D-Mode, Off (Выкл).



- «EasyRead» (Функция): Облегчает чтение текста на основе приложений типа электронных

- книг в формате PDF. Благодаря использованию специального алгоритма, который повышает контрастность и резкость очертаний символов, отображение оптимизируется для чтения без напряжения зрения путем регулировки яркости, контрастности и цветовой температуры монитора.
- Office (Работа с документами): Улучшение отображения текста и уменьшение яркости для повышения читаемости текста и снижения нагрузки на зрение. Данный режим позволяет существенно повысить производительность и читаемость текста при работе с таблицами, документами PDF, отсканированными статьями и другими офисными приложениями.
 - Photo (Просмотр изображений): данный режим повышает насыщенность цветов, динамическую регулировку контрастности и резкость для просмотра фотографий и других изображений с превосходной четкостью и яркостью цветов, без дефектов и тусклых цветов.
 - Movie (Фильм): повышенная яркость и насыщенность цветов, динамическая регулировка контрастности и высокая четкость деталей в темных областях без потери деталей в ярких областях делают просмотр видео незабываемым.
 - Game (Игра): включите с помощью схемы управления для обеспечения оптимального времени отклика, уменьшения неровностей краев для отображения быстро движущихся объектов на экране, улучшения контрастности для отображения ярких и темных изображений.
- Данный режим отлично подходит для игр.
- Economy (Экономичный): в данном режиме яркость, контрастность и интенсивность подсветки настроены для повседневной работы и экономии энергии.
 - D-Mode (D-режим): оптимизированное отображение шкалы серого на основе кривой DICOM Part 14 GSDF улучшает тональные различия и улучшает видимость деталей в более темных областях, обеспечивая последовательную и надежную визуальную производительность на всех устройствах.
 - OFF (Выкл.): оптимизация изображения SmartImage не используется.

3.2 SmartContrast

1 Что это такое?

Уникальная технология, динамически анализирующая изображение на экране и автоматически оптимизирующая контрастность монитора для максимальной четкости изображения и комфортности просмотра, повышая яркость подсветки для ярких, четких изображений и снижая для четкого показа изображения на темном фоне.

2 Зачем это нужно?

Максимальная четкость изображения и комфорт при просмотре контента любого типа. SmartContrast динамически регулирует контрастность и яркость подсветки для яркого, четкого изображения при играх и просмотре видео или повышения читаемости текста при офисной работе. Благодаря снижению энергопотребления уменьшаются расходы на электроэнергию и увеличивается срок службы монитора.

3 Как это работает?

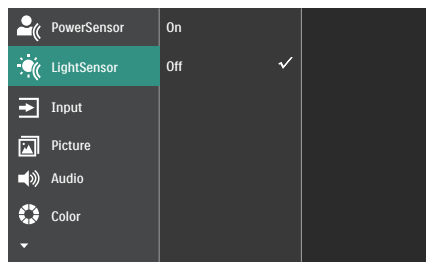
При активации функция SmartContrast анализирует изображение в реальном времени для регулировки цветов и яркости подсветки. Данная функция позволяет улучшить динамическую контрастность изображения при просмотре видео и в играх.



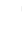


3.3 Датчик освещения

1 Что это такое?

Датчик освещения - это уникальное интеллектуальное средство оптимизации качества изображения, выполняющее измерение и анализ входного сигнала для автоматической регулировки параметров качества изображения. Датчик освещения функционирует на основе сенсора и позволяет регулировать яркость изображения в зависимости от освещения в помещении.

2 Как включить Датчик освещения?



1. Для вызова экранного меню нажмите на кнопку  на передней панели.
2. Нажмите на кнопку  или  для выбора главного меню [LightSensor] (Датчик освещения), а затем на кнопку ОК.
3. Нажмите на кнопку  или , чтобы включить или выключить Датчик освещения.

4. Функция Daisy-chain (гирляндная цепь)

Функция DisplayPort Multi-Stream позволяет подключить к компьютеру несколько мониторов.

Данный монитор Philips оснащен интерфейсами DisplayPort и DisplayPort через USB C1, которые поддерживают последовательное подключение нескольких мониторов.

Теперь можно подключить и использовать несколько мониторов, последовательно соединив их кабелями.

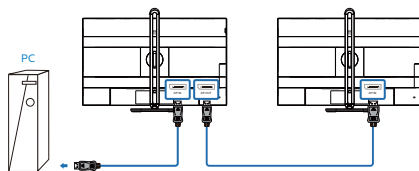
Перед последовательным подключением мониторов проверьте соблюдение приведенных ниже требований.

Удостоверьтесь, что видеокарта компьютера поддерживает функцию DisplayPort MST (Multi-stream Transport).

ⓘ Примечание

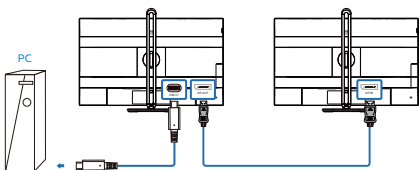
- Максимальное число подключаемых мониторов варьируется в зависимости от производительности графического процессора.
- За информацией обращайтесь к производителю графической карты и всегда обновляйте драйвер графической карты.

1. Передача нескольких потоков DisplayPort через порт DisplayPort



Разрешение монитора	Максимально допустимое количество внешних мониторов
	Расширенный режим (DisplayPort)
1920 x 1080 при 60 Гц	2

2. Многопоточная передача DisplayPort через USB Type C1



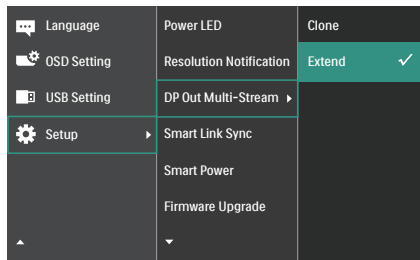
Разрешение монитора	Скорость передачи данных ¹	Настройки USB ²	Максимально допустимое количество внешних мониторов
1920 x 1080 при 60 Гц	HBR2	High Resolution	1 ³
		High Data Speed	1(1920 x 1080 @60Hz)
	HBR3	High Resolution	2 ³
		High Data Speed	2

☰ Примечание

1. Для проверки скорости канала: нажмите ☰ кнопку, выберите Настройка > Информация. На экране отобразится HBR3. В противном случае скорость канала - HBR2.
2. Рекомендуется установить для параметра USB значение USB 3.2. Нажмите ☰ на кнопку, выберите Параметры USB > USB, а затем выберите USB 3.2 с поддержкой скорости LAN до 1 Гбит/с.
3. В зависимости от параметров видеокарты можно подключить не более 3 внешних мониторов.

Чтобы выбрать один из режимов многопоточной передачи DP Out, выполните следующие действия.

Нажмите кнопку ☰, выберите Установка > DP Out Multi-stream > Расширить.



☰ Примечание

Второстепенный порт в цепи должен поддерживать многопоточную передачу DisplayPort, а максимальное разрешение должно составлять 2560 x 1440, 60 Гц.

3. Smart Link Sync

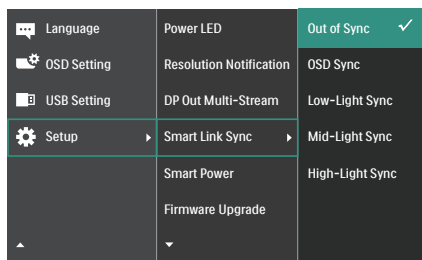
Данное устройство оснащено функцией Smart Link Sync, позволяющей оптимизировать работу последовательно подключенных мониторов. С ее помощью можно легко и удобно синхронизировать параметры отображения подключенных мониторов. Она эффективно устраняет необходимость в традиционной ручной настройке и обеспечивает оптимальную настройку видеоэффектов и программ на мониторах.

Параметры экранного меню: Не синхронизировано, Синхронизация экранного меню, Синх.-Низк. освещ., Синх.-Сред. освещ. и Синх.-Выс. освещ. (по умолчанию: Не синхронизировано).

- Функция "Синхронизация экранного меню" позволяет синхронизировать некоторые параметры экранного меню мониторов, в числе которых Датчик освещенности, Яркость, Контрастность, Smart Contrast, SmartImage, Оптимальное время отклика, Гамма, Цветовая температура, Пользовательская настройка RGB, Резкость и Язык.
- Функции Синх.-Низк. освещ./Синх.-Сред. освещ./Синх.-Выс. освещ. синхронизируют яркость панели и некоторые параметры экранного меню, в числе которых Яркость, Контрастность, SmartImage, Оптимальное время отклика, Гамма, Цветовая температура, Пользовательская настройка RGB,

Резкость и Язык. Синх.-Низк. освещ./Сред. освещ./Выс. освещ. соответствует различным уровням яркости.

Для идентичных последовательно подключенных мониторов функция "Синхронизация экранного меню" или "Синх.-Низк. освещ./Синх.-Сред. освещ./Синх.-Выс. освещ." обеспечивает отображение одинаковых эффектов на всех мониторах, выбор которых определяется пользователем. Однако при подключении разных моделей рекомендуется использовать функцию "Синх.-Низк. освещ./Сред. освещ./Выс. освещ.", так как эти устройства имеют различные спецификации. Эта функция позволяет определить второй монитор и автоматически настроить его параметры в соответствии с параметрами яркости первого монитора для того, чтобы их яркость была одинакова.



Примечание

1. Для корректной работы Smart Link Sync все цепные мониторы должны быть совместимы с Smart Link.
2. Функция Smart Link Sync будет неактивна и недоступна в следующих случаях: если включен HDR, для DP Out Multi-Stream установлен режим "Копия", либо мониторы не поддерживают Smart Link Sync.

5. Подача питания и Smart Power

От данного монитора можно подавать питание мощностью до 96 Ватт на совместимое устройство.

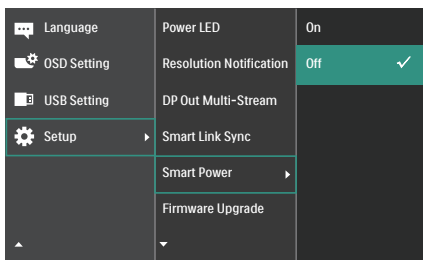
1 Что это такое?




Smart Power - это эксклюзивная технология Philips, обеспечивающая гибкость параметров подачи питания для различных устройств. Она позволяет перезаряжать высокопроизводительные ноутбуки с помощью одного кабеля.



С функцией Smart Power монитор обеспечивает передачу питания мощностью до 96 Ватт через интерфейс USB C1(порт USB C1) в сравнении с обычной мощностью 65 Ватт.

Во избежание повреждений устройства Smart Power обеспечивает защиту, ограничивающую потребление тока.

2 Как включить Smart Power?



1. Для входа в экранное меню нажмите кнопку  на передней панели.
2. Нажмите кнопку  или  для выбора главного меню [Setup] (Настройка), а затем на кнопку OK.

3. Нажмите кнопку  или  для включения или выключения [Smart Power].

3 Подача питания через порт USB C1

1. Подключите устройство к порту USB C1.
2. Включите [Smart Power].
3. Если функция [Smart Power] включена, а USB C1 используется для подачи питания, то максимальная мощность зависит от значения яркости монитора. Можно отрегулировать значение яркости вручную, чтобы увеличить подачу питания от монитора.

Доступно 3 уровня подачи питания:

	Значение яркости	Подача питания от порта USB C1
Уровень 1	0~20	96 Ватт
Уровень 2	21~60	85 Ватт
Уровень 3	61~100	80 Ватт

Примечание

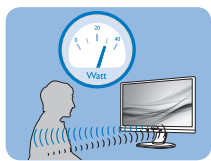
- Если функция [Smart Power] включена, а DFP (нисходящий порт) использует более 5 Ватт, то через порт USB C1 подается не более 65 Ватт.
- Если функция [Smart Power] выключена, а вход постоянного тока не подключен, то через порт USB C1 подается не более 65 Ватт.

6. PowerSensor™

1 Как это работает?

- Для определения присутствия пользователя функция PowerSensor работает по принципу передачи и приема безвредных «инфракрасных» сигналов.
- Если пользователь находится перед экраном монитора, монитор работает нормально с настройками, заданными пользователем (яркость, контрастность, цвет и т.п.)
- Например, если при яркости 100% пользователь покидает свое место и не находится перед экраном монитора, монитор автоматически снижает энергопотребление на 80%.

Пользователь присутствует перед монитором



Пользователь отсутствует



Указанная выше потребляемая мощность приведена только в качестве справочной информации.

2 Настройка

Настройки по умолчанию

PowerSensor настроен на определение присутствия пользователя на расстоянии от 30 до 100 см (12-40 дюймов) от экрана и в пределах 5 градусов влево или вправо от оси, перпендикулярной плоскости экрана монитора.

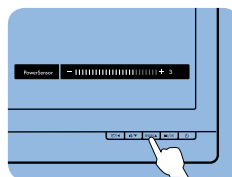
Пользовательские настройки

Если вас не устраивают настройки по умолчанию, выберите режим усиленного сигнала для эффективного обнаружения. Чем выше значение параметра, тем больше величина сигнала. Для достижения

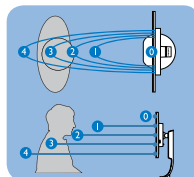
максимальной эффективности работы функции PowerSensor и правильного обнаружения пользователя располагайтесь непосредственно перед экраном монитора.

- Если вы находитесь на расстоянии более 1 м (40 дюймов) от экрана монитора, используйте настройку максимального сигнала обнаружения – до 1,2 м (47 дюймов). (Настройка 4)
- Так как некоторая темная одежда может поглощать ИК-сигналы, даже если пользователь находится на расстоянии в пределах 100 см (40 дюймов) от монитора, следует увеличить мощность сигнала, если пользователь одет в черную или темную одежду.

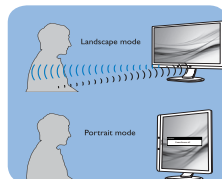
Горячая клавиша



Расстояние восприятия



режим Пейзаж / Портрет



Вышеуказанные рисунки приводятся исключительно для справки и не отражают реальный вид монитора данной модели.

3 Выполнение настройки

Если функция «PowerSensor» работает некорректно в пределах расстояния, заданного по умолчанию, можно выполнить ее настройку:

- Нажмите кнопку быстрого вызова функции PowerSensor.
- Появится диапазон настройки.

- Установите для детектора PowerSensor значение «4» и нажмите кнопку ОК.
- Проверьте новую настройку на правильность обнаружения текущего положения функцией PowerSensor.
- Функция PowerSensor предназначена для использования только в режиме «Пейзаж» (горизонтальное положение). Если монитор используется в режиме Портрет (поворот на 90 градусов в вертикальной плоскости), функция PowerSensor автоматически отключается, и автоматически включается при развороте монитора в положение Пейзаж.

Примечание

При ручном выборе режим PowerSensor остается включенным до перенастройки или восстановления настройки по умолчанию. Если настройка режима PowerSensor слишком чувствительна для движений рядом с экраном, установите пониженный уровень сигнала. Следите за чистотой линзы датчика. Если линза датчика загрязнена, протрите ее спиртом, чтобы расстояние обнаружения не уменьшалось.

7. Функции, предотвращающие компьютерный зрительный синдром (CVS)

Ряд функций монитора Philips позволяет предотвратить компьютерный зрительный синдром, который возникает при длительной работе за компьютером.

Чтобы снизить усталость и повысить производительность труда, следуйте приведенным ниже рекомендациям и используйте монитор Philips.

1. Правильное освещение
 - Яркость окружающего освещения должна примерно соответствовать яркости экрана; старайтесь не использовать люминесцентное освещение; поверхности в рабочей зоне должны отражать как можно меньше света.
 - Установите на мониторе подходящую яркость и контрастность.
2. Полезные привычки во время работы
 - Слишком длительная работа за монитором может вызвать дискомфорт глаз. При работе за компьютером рекомендуется как можно чаще делать короткие перерывы, а не длинные перерывы изредка. Например, делайте перерыв на 5–10 минут каждые 50–60 минут непрерывного использования монитора; это лучше, чем делать 15-минутный перерыв каждые два часа.
 - Периодически смотрите на предметы на разных расстояниях во время длительного просмотра изображения на мониторе.
3. Правильная поза при работе
 - Чтобы расслабить глаза, плавно закрывайте их и слегка вращайте.
 - Как можно чаще моргайте во время работы.
 - Чтобы снять болевые ощущения, осторожно растягивайте шею и медленно наклоняйте голову вперед, назад, влево и вправо.
4. Чтобы глаза меньше уставали, используйте монитор Philips.
 - Экран с антибликовой поверхностью эффективно уменьшает раздражающие и отвлекающие блики, которые вызывают усталость глаз.
 - Технология регулировки яркости без мерцания обеспечивает более комфортный просмотр.
 - Режим EasyRead обеспечивает более комфортное чтение длинных документов на экране, похожее на чтение с бумаги.

8. Adaptive Sync



Adaptive Sync

В течение долгого времени игроки не могли полностью насладиться играми, потому что частота смены кадров на графическом процессоре и на мониторе отличалась. В некоторых случаях графические процессоры обрабатывают несколько новых кадров, в то время как на мониторе обновление выполняется только один раз и отображаются лишь части каждого изображения в качестве одиночного изображения. Это называется "разрыв". Игроки могут избавиться от "разрывов" при помощи функции под названием "вертикальная синхронизация", однако это может негативно сказаться на качестве изображения, так как графический процессор перед передачей нового изображения будет ожидать сигнал монитора об обновлении.


При активации вертикальной синхронизации также повышается время отклика мыши и снижается частота смены кадров в секунду. Технология AMD Adaptive Sync устраняет эти проблемы, позволяя графическому процессору обновлять изображение на мониторе по мере готовности кадра. Игроки при этом могут оценить невероятно плавное изображение с быстрым откликом и без "разрывов".

Ниже представлен список совместимых видеокарт.

- Операционная система
 - Windows 11/10
- Видеокарта: Серия R9 290/300 и серия R7 260
 - Серия AMD Radeon R9 300
 - AMD Radeon R9 Fury X
 - AMD Radeon R9 360
 - AMD Radeon R7 360
 - AMD Radeon R9 295X2
 - AMD Radeon R9 290X
 - AMD Radeon R9 290
 - AMD Radeon R9 285
 - AMD Radeon R7 260X
 - AMD Radeon R7 260
- Процессор A-серии для настольных ПК и мобильные гибридные процессоры
 - AMD A10-7890K
 - AMD A10-7870K
 - AMD A10-7850K
 - AMD A10-7800
 - AMD A10-7700K
 - AMD A8-7670K
 - AMD A8-7650K
 - AMD A8-7600
 - AMD A6-7400K
 - AMD RX 6500 XT
 - AMD RX 6600 XT
 - AMD RX 6700 XT
 - AMD RX 6750 XT
 - AMD RX 6800
 - AMD RX 6800 XT
 - AMD RX 6900 XT

9. Технические характеристики

Изображение/дисплей	
Тип ЖК-панели	IPS
Подсветка	W-LED
Размер панели	23.8 дюймов (60,5 см)
Соотношение сторон	16:9
Плотность пикселей	0,2745 x 0,2745 мм
Коэффициент контрастности (тип.)	1500:1
Собственное разрешение	1920 x 1080 @ 60Hz
Максимальное разрешение	1920 x 1080 @ 120 Hz
Угол обзора	178° (Г) / 178° (В) при C/R > 10 (типич.)
Улучшение изображения	SmartImage
Количество цветов	16.7M (6Bit + A-FRC)
Частота обновления по вертикали	48 Hz - 120 Hz
Частота горизонтальной развертки	30 kHz - 140 kHz
sRGB	ДА
Функция	ДА
Немерцающий экран	ДА
Adaptive Sync	ДА
Технология SoftBlue	ДА ¹
Беспроводное обновление встроенного ПО	ДА
Возможность подключения	
Источник входного сигнала	HDMI, DisplayPort, USB C1 (режим DP Alt)
Соединители	1 x HDMI 1.4 (HDCP 1.4, HDCP 2.2) 1 x DisplayPort 1.4 (HDCP 1.4, HDCP 2.2) 1 x USB C1 (Восходящий порт, HDCP 1.4, HDCP 2.2) 1 x USB C2 (нисходящий порт) 3 x USB-A (нисходящий с 1 портами быстрой зарядки BC 1.2) RJ45, Ethernet ЛВС (USB 2.0: 10M/100M; USB 3.0: 1000M) - 1 шт. 1 x DisplayPort out 1 x Выход аудио
Входной сигнал	Раздельная синхронизация
USB	
USB-порты	USB C1 x 1 (Восходящий, тип. PD 96 Вт, режим DP Alt) ² USB C2 x 1 (нисходящий порт, DATA, up to 15W) USB-A x 3 (нисходящий с 1 портами быстрой зарядки BC 1.2)

Подача энергии	USB C1: USB PD version 3.0, typical 96W (5V/3A, 7V/3A, 9V/3A, 10V/3A, 12V/3A, 15V/3A, 20V/4.8A) USB C2: Power supply up to 15W (5V/3A) USB-A: x1 fast charge B.C 1.2, up to 7.5W (5V/1.5A)		
USB SuperSpeed	USB-C/USB-A: USB 3.2 Gen1, 5 Gbps		
Удобство			
Удобство использования			
Встроенная акустическая система	2 Вт x 2		
Встроенная веб-камера	Камера разрешением 5,0 Мпикс с микрофоном и индикатором (для Windows Hello)		
Языки экранного меню	Английский, немецкий, испанский, греческий, французский, итальянский, венгерский, голландский, португальский, португальский (Бразилия), польский, русский, шведский, финский, турецкий, чешский, украинский, упрощенный китайский, традиционный китайский, японский, корейский		
Другие удобства	Крепления VESA mount (100 x100 мм), Защитный замок Kensington		
Совместимость со стандартом Plug & Play	DDC/CI, Mac OS X, sRGB, Windows 11/10		
Подставка			
Наклон	-5 / +30 градусов		
Поворот	-180 / +180 градусов		
Регулировка по высоте	150 mm		
Переворачивание	-90/+90 градусов		
Питание			
Энергопотребление	Входное напряжение переменного тока 100 В, 50 Гц	Входное напряжение переменного тока 115 В, 60 Гц	Входное напряжение переменного тока 230 В, 50 Гц
Обычная эксплуатация	25,9 Вт (типич.)	25,7 Вт (типич.)	25,2 Вт (типич.)
Режим сна (ожидания)	0,35 Вт (типич.)	0,35 Вт (типич.)	0,35 Вт (типич.)
Режим "Выключено"	0,3 Вт (типич.)	0,3 Вт (типич.)	0,3 Вт (типич.)
Режим "Выключено" (выключатель питания переменного тока)	0 Вт (тип.)	0 Вт (тип.)	0 Вт (тип.)
Рассеивание тепла*	Входное напряжение переменного тока 100 В, 50 Гц	Входное напряжение переменного тока 115 В, 60 Гц	Входное напряжение переменного тока 230 В, 50 Гц
Обычная эксплуатация	88,40 БТЕ/ч (тип.)	87,71 БТЕ/ч (тип.)	86,01 БТЕ/ч (тип.)

Режим сна (ожидания)	1,19 БТЕ/ч (типич.)	1,19 БТЕ/ч (типич.)	1,19 БТЕ/ч (типич.)
Режим "Выключено"	1,02 БТЕ/ч (типич.)	1,02 БТЕ/ч (типич.)	1,02 БТЕ/ч (типич.)
Режим "Выключено" (выключатель питания переменного тока)	0 БТЕ/ч (тип.)	0 БТЕ/ч (тип.)	0 БТЕ/ч (тип.)
Рабочий режим (режим энергосбережения)	10,7 Вт (типич.)		
PowerSensor	4,89 Вт (типич.)		
Светодиодный индикатор питания	Включен: белый, Режим ожидания/спящий режим: белый (мигает)		
Питание	Встроенный, 100 - 240 В, 50/60 Гц		

Размеры

Изделие с подставкой (ШхВхГ)	544 x 503 x 232 мм
Изделие без подставки (ШхВхГ)	544 x 326 x 57 мм
Устройство с упаковкой (ШхВхГ)	615 x 420 x 139 мм

Вес

Изделие с подставкой	5,87 kg
Изделие без подставки	4,13 kg
Устройство с упаковкой	7,78 kg

Условия эксплуатации

Диапазон температур (рабочий)	0–40 °С
Относительная влажность (рабочая)	20 – 80 %
Атмосферное давление (рабочее)	700 – 1060 гПа
Диапазон температур (при хранении)	-20–60 °С
Относительная влажность (при хранении)	10-90%
Атмосферное давление (при хранении)	500 – 1060 гПа

Соответствие экологическим стандартам и энергоэффективность

RoHS	ДА
Упаковка	100% пригодность для переработки
Содержание конкретных материалов	Корпус не содержит поливинилхлорида и бромированных огнестойких добавок

Корпус	
Цвет	Угольный/ Серебряный
Отделка	Текстура

¹ Монитор оснащен технологией SoftBlue. Встроенная функция повышает комфорт и защиту от вредного воздействия на здоровье, вызванного длительным излучением синего света. Благодаря панели с фильтром синего света соотношение излучения от экрана в диапазоне 415-455 нм к излучению в диапазоне 400-500 нм не превышает 50%. Монитор обеспечивает оптимальный зрительный комфорт, уменьшает напряжение зрения и способствует устойчивой фокусировке. Кроме того, технология SoftBlue LED прошла испытания и сертифицирована TÜV Rheinland Low Blue Light (для аппаратных решений) благодаря эффективному снижению излучения синего света.

² Порты USB-C USB-C1 обеспечивают передачу данных, видео и подачу энергии от 96 Вт до 100 Вт в зависимости от устройства.


Примечание

1. Эти данные могут быть изменены без предварительного уведомления. Для загрузки последней версии брошюры перейдите на веб-сайт www.philips.com/support.
2. Функция подачи мощности также основана на возможностях ПК.

9.1 Разрешение и предустановленные режимы

ЧГР (кГц)	Разрешение	ЧКР (Гц)
31,47	720 x 400	70,09
31,47	640 x 480	59,94
35,00	640 x 480	66,67
37,86	640 x 480	72,81
37,50	640 x 480	75,00
35,16	800 x 600	56,25
37,88	800 x 600	60,32
46,88	800 x 600	75,00
48,08	800 x 600	72,19
47,73	832 x 624	74,55
48,36	1024 x 768	60,00
56,48	1024 x 768	70,07
60,02	1024 x 768	75,03
63,89	1280 x 1024	60,02
79,98	1280 x 1024	75,03
67,50	1920 x 1080	60,00
83,92	1920 x 1080	75,00
110,00	1920 x 1080	100,00
137,28	1920 x 1080	120,00

Примечание

1. Монитор обеспечивает наилучшее качество изображения при использовании собственного разрешения 1920 x 1080 при 60 Гц. Используйте это разрешение для достижения наилучших результатов. Рекомендованное разрешение HDMI 1.4/DP/USB C1: 1920 x 1080 при 60 Гц. Если для монитора не установлено исходное разрешение при его подключении к порту USB C1 или DP, отрегулируйте оптимальное значение разрешения: 1920 x 1080 при частоте 60 Гц от ПК.
2. Настроенный по умолчанию HDMI поддерживает разрешение 1920 x 1080 при частоте 60 Гц.
3. По умолчанию для входа USB C1 на USB-концентраторе для данного монитора установлено "High Data Speed". Максимальное поддерживаемое разрешение зависит от возможностей видеокарты. Если ваш ПК поддерживает HBR 3, выберите High Resolution в "Настройка USB", тогда максимальным поддерживаемым разрешением будет 1920 x 1080, 120 Гц. Нажмите на кнопку  > Настройка USB > USB > High Resolution

10. Управление питанием

При использовании в ПК видеокарты или ПО, совместимого со стандартом VESA DPM, монитор может автоматически снижать энергопотребление, когда он не используется. При обнаружении ввода с помощью клавиатуры, мыши или другого устройства монитор выходит из спящего режима автоматически. В таблице ниже приведены параметры энергопотребления и сигналы данного режима автоматического энергосбережения:

Определение управления электропитанием					
Режим VESA	Видео	Строчная синхронизация	Кадровая синхронизация	Энергопотребление	Цвет СИД
Активен	ВКЛ	Да	Да	25,7 Вт (типич.) 161,2 Вт (макс.)	Белый
Режим сна (ожидания)	ВЫКЛ	Нет	Нет	0,35 Вт (тип.)	Белый (мигание)
Режим "Выключено" (выключатель питания переменного тока)	ВЫКЛ	-	-	0 Вт (тип.)	ВЫКЛ

Следующая настройка используется для измерения энергопотребления монитора:

- Собственное разрешение: 1920 x 1080
- Контрастность: 50%
- Яркость: 80%
- Цветовая температура: 6500 К при полностью белой заливке
- Аудио и USB неактивны (Выкл.)

Примечание

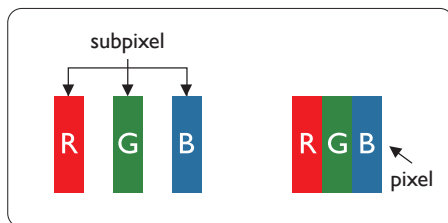
Эти данные могут быть изменены без предварительного уведомления.

11. Обслуживание покупателей и гарантийное обслуживание

11.1 Политика компании Philips в отношении дефектов пикселей на мониторах с плоскими экранами

Компания Philips стремится поставлять продукцию самого высокого качества. Мы используем передовые технологии производства и производим строгий контроль качества продукции. Однако в некоторых случаях при производстве мониторов с плоскими экранами, для которых используются тонкопленочные транзисторы, невозможно избежать появления дефектов пикселей и субпикселей. Ни один изготовитель не может гарантировать, что все выпускаемые панели будут содержать только бездефектные пиксели. Однако компания Philips гарантирует, что любой монитор с недопустимым числом дефектов будет отремонтирован или заменен в соответствии с предоставляемой на него гарантией. В данном разделе описаны различные типы дефектов пикселей и определено допустимое число дефектов для каждого типа. Для того чтобы было вынесено решение о ремонте или замене монитора в рамках предоставленной на него гарантии, число дефектов в мониторах с тонкопленочными транзисторами должно превышать допустимые уровни. Например, в мониторе могут быть дефектными не более 0,0004 %

субпикселей. Кроме того, некоторые сочетания дефектов пикселей более заметны, чем другие, поэтому компания Philips устанавливает для них более жесткие стандарты качества. Такую политику мы проводим во всем мире.



Пиксели и субпиксели

Пиксель или элемент изображения состоит из трех субпикселей основных цветов: красного, зеленого и синего. Из множества пикселей формируется изображение. Когда все субпиксели, образующие пиксель, светятся, три цветных субпикселя формируют один белый пиксель. Когда все три субпикселя не светятся, они образуют черный пиксель. Другие сочетания светящихся и не светящихся субпикселей выглядят как единые пиксели других цветов.

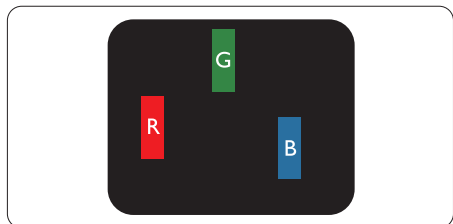
Типы дефектов пикселей

Дефекты пикселей и субпикселей проявляются на экране по-разному. Определены две категории дефектов пикселей и несколько типов дефектов субпикселей в каждой из этих категорий.

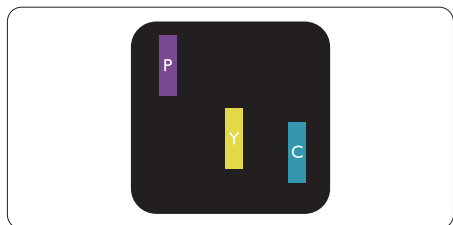
Дефекты в виде ярких точек

Яркие точки — вид дефекта, при котором пиксели или субпиксели всегда светятся, или "включены". Таким образом, яркая точка — это светлый субпиксель, который отображается на экране, даже если остальная часть монитора затемнена. Дефекты в виде

ярких точек подразделяются на три следующих типа.

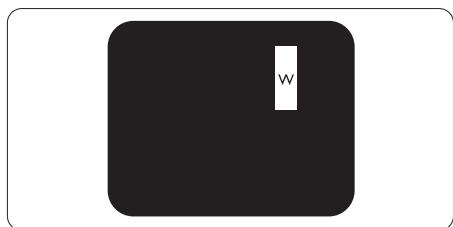


Светится один субпиксель — красный, зеленый или синий.



Светятся два соседних субпикселя:

- Красный + Синий = Фиолетовый
- Красный + Зеленый = Желтый
- Зеленый + Синий = Бирюзовый (Светло-голубой)



Светятся три соседних субпикселя (один белый пиксель).

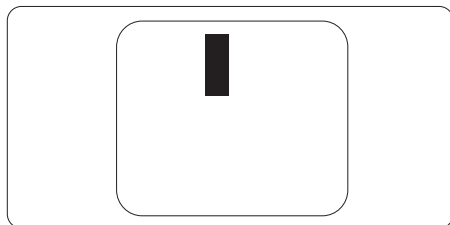
⊖ Примечание

Красная или яркая белая точка более чем на 50% ярче соседних, в то время как яркая зеленая точка на 30% ярче соседних.

Дефекты в виде черных точек

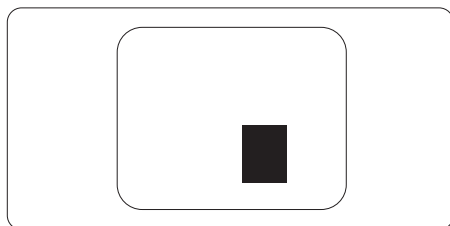
Черные точки — вид дефекта, при котором пиксели или субпиксели

всегда затемнены, или "выключены". Таким образом, черная точка — это темный субпиксель, который отображается на экране, даже если остальная часть монитора светлая. Дефекты в виде черных точек подразделяются на три следующих типа.



Близость областей дефектов пикселей

Поскольку эффект от размещенных рядом областей дефектов пикселей и субпикселей одного типа может быть более существенным, компания Philips определяет также допуски на близость областей дефектов пикселей.



Допуски на дефекты пикселей

Ремонт или замена монитора производится в случае выявления в течение гарантийного периода дефектов пикселей в мониторах с тонкопленочными транзисторами, используемыми в мониторах Philips с плоским экраном. При этом число дефектов пикселей или субпикселей должно превысить допуски, указанные в таблицах ниже.

ДЕФЕКТЫ СВЕТЛЫХ ТОЧЕК	ДОПУСТИМЫЙ УРОВЕНЬ
1 светлый субпиксель	2
2 смежных светлых субпикселя	1
3 смежных светлых субпикселя (один белый пиксель)	0
Расстояние между двумя искажениями яркости*	>15mm
Всего дефектов светлых точек всех типов	2
ДЕФЕКТЫ ТЕМНЫХ ТОЧЕК	ДОПУСТИМЫЙ УРОВЕНЬ
1 темный субпиксель	3 и менее
2 смежных темных субпикселя	2 и менее
3 смежных темных субпикселя	1
Расстояние между двумя дефектами темных точек*	>15mm
Всего дефектов темных точек всех типов	3 и менее
ОБЩЕЕ КОЛИЧЕСТВО ДЕФЕКТОВ ТОЧЕК	ДОПУСТИМЫЙ УРОВЕНЬ
Всего дефектов ярких и темных точек всех типов	5 и менее

 **Примечание**

1 sau 2 subpixeli adiacenți defecti = 1 defect de afișare a punctelor

11.2 Centre de asistență pentru clienți și garanție

Подробную информацию о гарантийных обязательствах и дополнительной технической поддержке, доступной для вашего региона, вы можете найти на веб-сайте

www.philips.com/support или узнать в местном центре обслуживания покупателей продукции Philips.

Срок действия гарантии указан в разделе "Гарантийные обязательства" руководства с важной информацией.

Для получения расширенной гарантии или продления общего гарантийного срока в сертифицированных сервисных центрах предлагается пакет послегарантийного обслуживания.

Чтобы воспользоваться данной услугой, необходимо оплатить ее в течение 30 календарных дней с момента приобретения изделия. В течение срока действия расширенной гарантии предоставляются услуги по вывозу, ремонту и возврату изделия, однако пользователь оплачивает все издержки.

Если сертифицированный сервисный центр не может выполнить нужный ремонт в рамках предложенного пакета расширенной гарантии, мы по возможности найдем для вас альтернативное решение в течение всего срока действия приобретенной расширенной гарантии.

За дополнительной информацией обращайтесь к представителю сервисного центра Philips или в местный контактный центр (по телефону службы поддержки покупателей).

Ниже приводится телефон центра обслуживания покупателей продукции Philips.

• Местная стандартная гарантия	• Расширенная гарантия	• Общий срок действия гарантии
• Зависит от конкретного региона	• + 1 год	• Местная стандартная гарантия +1
	• + 2 года	• Местная стандартная гарантия +2
	• + 3 года	• Местная стандартная гарантия +3

**Требуется подтверждение первоначальной покупки и оплаты расширенной гарантии.

Примечание

Телефон региональной горячей линии обслуживания представлен в важном информационном руководстве, опубликованном на странице поддержки веб-сайта Philips.

12. Поиск и устранение неисправностей, вопросы и ответы

12.1 Поиск и устранение неисправностей

На этой странице описаны неполадки, которые могут быть устранены пользователем. Если неполадку не удалось устранить с помощью рекомендаций на этой странице, обратитесь в сервисный центр Philips.

1 Распространенные неполадки

Нет изображения (СИД питания не горит)

- Убедитесь, что шнур питания подключен к розетке и разъему на задней части монитора.
- Убедитесь, что кнопка питания на передней панели монитора находится в положении ВЫКЛ, затем переведите ее в положение ВКЛ.

Нет изображения (СИД питания горит белым)

- Убедитесь, что компьютер включен.
- Убедитесь, что кабель передачи сигнала правильно подключен к компьютеру.
- Убедитесь, что в разъеме кабеля монитора нет погнутых контактов. Если такие контакты имеются, отремонтируйте или замените кабель.
- Возможно, включена функция энергосбережения.

Сообщение на экране

Check cable connection

- Убедитесь, что кабель передачи сигнала монитора правильно подключен к компьютеру. (Также см. краткое руководство пользователя).
- Убедитесь, что в разъемах кабеля отсутствуют гнутые контакты.
- Убедитесь, что компьютер включен.

Видны дым и искры

- Не выполняйте никаких действий по поиску и устранению неисправностей.
- В целях безопасности немедленно отключите монитор от сети питания.
- Немедленно обратитесь в службу поддержки клиентов Philips.

2 Проблемы с изображением

Изображение расплывчатое, нечеткое или слишком темное

- Настройте контрастность и яркость в экранном меню.

После выключения монитора на экране остается «остаточное» изображение, «выгорание» или «фантомное» изображение.

- Непрерывное отображение неподвижного или статического изображения в течение длительного времени может привести к «выгоранию» экрана, также называемому «остаточным» или «фантомным» изображением. «Выгорание» экрана, «остаточное» или «фантомное» изображение является широко известной особенностью ЖК-мониторов. В большинстве случаев «выгорание», «остаточное» или «фантомное» изображение после выключения питания постепенно исчезают.
- Всегда запускайте экранную заставку, если монитор не используется.

- При долгом отображении статичного изображения на экране ЖК-монитора запускайте периодическое обновление экрана.
- Если не использовать экранную заставку или приложение для периодического обновления экрана, могут появиться серьезные признаки «выгорания», «остаточного» или «фантомного» изображения, которые не исчезают и не могут быть устранены путем ремонта. Типы повреждения, указанные выше, под гарантию не подпадают.

Изображение искажено. Текст имеет неровные края или размыт.

- Установите на ПК разрешение экрана, соответствующее рекомендуемому.

На экране имеются точки зеленого, красного, черного или белого цвета

- Эти точки являются нормальным явлением для современной технологии изготовления ЖК-экранов. Для получения дополнительной информации см. раздел Политика Philips относительно поврежденных пикселей.

Индикатор «включенного питания» светится слишком ярко.



- Яркость индикатора питания можно настроить в подменю LED Setup (Настройка СИД) основных настроек экранного меню.

Для получения дополнительной поддержки см. контактные данные Сервисного центра, приведенные в руководстве "Важная информация", и обратитесь к представителю сервисного центра Philips.

***Набор функций зависит от модели конкретного монитора.**

12.2 Общие вопросы

- B1.** Что делать, если после подключения монитора отображается сообщение "Cannot display this video mode" (Работа в этом видеорежиме невозможна)?
- O:** Рекомендуемое разрешение для этого монитора: 1920 x 1080.
- Отключите все кабели, затем подключите к ПК ранее использовавшийся монитор.
 - В меню Пуск ОС Windows выберите Панель управления. В окне панели управления выберите значок Экран. В разделе Экран панели управления выберите вкладку «Настройки» экрана. В области «Разрешение экрана» сдвиньте ползунок в положение 1920 x 1080 пикселей.
 - Нажмите кнопку «Дополнительно» и выберите для параметра Частота обновления экрана значение 60 Гц, затем нажмите кнопку ОК.
 - Перезагрузите компьютер и повторите шаги 2 и 3, чтобы убедиться, что выбран режим 1920 x 1080.
 - Выключите компьютер, отключите старый монитор и подключите ЖК-монитор Philips.
 - Включите монитор, затем включите ПК.
- B2.** Какова рекомендуемая частота обновления ЖК-монитора?
- O:** Для ЖК-монитора рекомендуется устанавливать частоту обновления 60 Гц. При наличии дефектов изображения можно выбрать значение до 75 Гц и проверить, поможет ли это устранить дефекты.

- В3.** Что за файлы .inf и .icm? Как установить драйверы (.inf и .icm)?
- О:** Для вашего монитора доступны файлы драйверов. При первой установке монитора операционной системе компьютера могут потребоваться драйверы монитора (файлы .inf и .icm). Выполните инструкции, указанные в вашем руководстве пользователя, драйверы монитора (файлы .inf и .icm) будут установлены автоматически.
- В4.** Как настроить разрешение?
- О:** Доступные значения разрешения определяются параметрами видеокарты и монитора. Нужно разрешение можно выбрать в окне «Свойства: Экран», вызываемом из панели управления Windows*.
- В5:** Что делать, если я запутался в настройках монитора посредством экранного меню?
- О:** Нажмите кнопку , затем выберите команду 'Setup' > 'Reset' для возврата к настройкам по умолчанию.
- В6.** Устойчив ли экран ЖК-монитора к царапинам?
- О:** Рекомендуется не подвергать поверхность экрана, защищенную от повреждений, чрезмерным воздействиям. При перемещении монитора убедитесь, что на поверхность экрана не воздействуют никакие предметы или давление. В противном случае это может повлиять на гарантию.
- В7.** Как чистить поверхность ЖК-монитора?
- О:** Для обычной чистки используйте чистую мягкую ткань. Для очистки сильных загрязнений используйте изопропиловый спирт. Не используйте другие чистящие жидкости,
- такие как этиловый спирт, этанол, ацетон, гексан и т.п.
- В8.** Можно ли менять настройки цвета монитора?
- О:** Да, параметры цветопередачи можно изменить, выполнив следующие действия.
- Нажмите «ОК» для отображения экранного меню.
 - Нажмите «стрелку вниз» выберите пункт «Color» (Цвет), затем нажмите «ОК» для входа в меню настройки цвета и выберите один из следующих трех параметров.
 1. Color Temperature (Температура цвета): Родной, 5000К, 6500К, 7500К, 8200К, 9300К и 11500К. При выборе значения 5000К цвета на кране выглядят «теплыми, с красноватым оттенком», а при выборе значения 11500К цвета выглядят «холодными, с голубоватым оттенком».
 2. sRGB. Это стандартная настройка для обеспечения правильной цветопередачи между различными устройствами (цифровыми камерами, мониторами, принтерами, сканерами и т. п.).
 3. User Define (Задается пользователем): Пользователь сам настраивает цветопередачу, регулируя уровень красного, зеленого и синего цветов.
- Примечание**
 Показания измерения цвета объекта при его нагревании. Значение выражается в абсолютной шкале (градусы Кельвина). Низкие температуры по шкале Кельвина, такие как 2004К, соответствуют красному цвету, высокие, такие





как 9300K, синему. Нейтральная температура 6504K соответствует белому цвету.

- В9. Могут ли я подключать ЖК-монитор к любым моделям ПК, рабочим станциям и компьютерам Mac?
- О: Да. Все ЖК-мониторы Philips полностью совместимы со стандартными ПК, компьютерами Mac и рабочими станциями. Для подключения к компьютеру Mac может потребоваться кабель-адаптер. Для получения дополнительных сведений обратитесь к торговому представителю Philips.
- В10. Поддерживают ли ЖК-мониторы Philips стандарт Plug-and-Play?
- О: Да, мониторы поддерживают стандарт Plug-and-Play в ОС Windows 11/10
- В11. Что такое выгорание изображения, остаточное или фантомное изображение на ЖК-мониторах?
- О: Непрерывное отображение неподвижного или статического изображения в течение длительного времени может привести к «выгоранию» экрана, также называемому «остаточным» или «фантомным» изображением. «Выгорание» экрана, «остаточное» или «фантомное» изображение является широко известной особенностью ЖК-мониторов. В большинстве случаев так называемое «выгоревшее изображение», «остаточное изображение» или «побочное изображение» постепенно исчезает после выключения монитора. Всегда включайте заставку, если монитор не используется.

При долгом отображении статического изображения на экране ЖК-монитора запускайте периодическое обновление экрана.

 **Внимание!**

Если не использовать экранную заставку или приложение для периодического обновления экрана, могут появиться серьезные признаки «выгорания», «остаточного» или «фантомного» изображения, которые не исчезают и не могут быть устранены путем ремонта. Типы повреждения, указанные выше, под гарантию не подпадают.

- В12. Почему на экране текст отображается нечетко, а символы имеют неровные края?
- О: Этот ЖК-монитор обеспечивает оптимальную производительность при штатном разрешении 1920 x 1080. Используйте это разрешение для наиболее качественного отображения.
- В13. Как мне разблокировать/заблокировать горячую клавишу?
- О: Чтобы заблокировать экранное меню, нажмите и удерживайте /ОК кнопку при выключенном мониторе, а затем нажмите кнопку для включения монитора. Чтобы разблокировать экранное меню, нажмите и удерживайте /ОК кнопку при выключенном мониторе, а затем нажмите кнопку для включения монитора.

Monitor controls unlocked

Monitor controls locked

В14: Где находится руководство с важной информацией, указанное в EDFU?

О: Руководство с важной информацией можно загрузить на странице поддержки веб-сайта Philips.



2026 © TOP Victory Investments Ltd. Все права защищены.

Изготовление и продажа данного изделия является ответственностью Top Victory Investments Ltd. Гарантия на данное изделие предоставляется компанией Top Victory Investments Ltd. Philips и эмблема Philips Shield являются зарегистрированными товарными знаками компании Koninklijke Philips N.V. и используются по лицензии.

Характеристики могут быть изменены без предварительного уведомления.