

PHILIPS

سماعات الرأس
TAT3000



دليل المستخدم

سجل منتجك واحصل على الدعم من

www.philips.com/support

جدول المحتويات

2	1	تعليمات مهمة للسلامة
2		سلامة السمع
2		معلومات عامة
3	2	سماعاتك اللاسلكية بالكامل
3		محتويات العبوة
3		الأجهزة الأخرى
4		نظرة عامة على سماعاتك اللاسلكية بالكامل
4	3	بدء التشغيل
4		شحن البطارية
5		تغيير البطارية
6		كيفية الارتداء
6		تنزيل التطبيق
6		أقرن سماعة الأذن بجهاز البلوتوث للمرة الأولى
7		إقران سماعة الأذن بجهاز البلوتوث آخر
8	4	استخدام سماعة الأذن
8		توصيل سماعة الأذن بجهاز البلوتوث
8		التشغيل/إيقاف التشغيل
8		تشغيل خاصية ANC (عزل الضجيج القوي)
9		إدارة المكالمات والموسيقى
9		المساعدة الصوتية
9		حالة مؤشر LED لعبة الشحن
10	5	إعادة ضبط سماعة الأذن
10	6	البيانات الفنية
11	7	ملاحظة
11		إعلان المطابقة
11		التخلص من المنتج والبطاريات القديمة
11		إخراج البطارية المدمجة
12		المعلومات البيئية
12		إخطار الامتثال
13	8	الأسئلة الشائعة
14	9	العلامات التجارية

1 تعليمات السلامة

معلومات عامة

لتجنب حدوث أضرار أو أعطال:



- تجنب تعريض سماعات الرأس للحرارة الزائدة.
- تجنب إسقاط سماعات الرأس.
- تجنب تعريض سماعات الرأس للرذاذ أو قطرات الماء. (راجع تصنيف IP لمنتج معين)
- تجنب عمر سماعات الرأس في الماء.
- لا تشحن سماعات الرأس عندما يكون الموصل أو المقبس مبتلاً.
- تجنب استخدام أي مواد تنظيف تحتوي على الكحول أو الأمونيا أو البنزين أو المواد الكاشطة.
- استخدم قطعة قماش نظيفة ورطبة لتنظيف سماعات الرأس بنظام - خاصة قنوات الصوت وفتحات الميكروفون - وتجنب تراكم المواد مثل العرق أو شمع الأذن.
- في حالة ترك أي عرق أو قطرات ماء في قنوات الصوت أو فتحات الهواء أو فتحات الميكروفون، سينخفض مستوى الصوت مؤقتاً أو ينقطع تماماً. وهذا ليس خطأ. استخدم قطعة قماش ناعمة ورطبة لتجفيف سماعات الرأس تماماً. وبدلاً من ذلك، قم بإزالة أطراف سماعات الأذن، وأدر قنوات الصوت إلى الأسفل ثم اضغط برفق على سماعات الرأس حوالي خمس مرات على قطعة قماش جافة أو ما شابه لإزالة أي ماء متجمع بالداخل.
- تأكد من أن سماعات الرأس جافة تماماً قبل الشحن والاستخدام. تجنب استخدام ضمادات الكحول التي يمكن التخلص منها أو غيرها من المواد للتنظيف.
- لا ينبغي تعريض البطارية المدمجة للحرارة الزائدة مثل أشعة الشمس أو النار أو ما شابه.
- خطر الانفجار في حالة استبدال البطارية بطريقة غير صحيحة. لا تبذل البطارية إلا بوحدة مماثلة أو بنوع مكافئ.
- لتحقيق تصنيف IP الممدد ، يجب إغلاق غطاء فتحة الشحن.
- قد يؤدي التخلص من البطارية في النار أو الفرن الساخن، أو سحق البطارية أو تقطيعها ميكانيكياً، إلى حدوث انفجار.
- قد يؤدي ترك البطارية في بيئة ذات درجة حرارة مرتفعة للغاية إلى انفجارها أو تسرب سائل أو غاز قابل للاشتعال.
- قد ينتج عن تعرض البطارية لضغط هواء منخفض للغاية حدوث انفجار أو تسرب سائل أو غاز قابل للاشتعال.
- قد يؤدي استبدال بطارية بنوع غير صحيح إلى إلحاق أضرار جسيمة بسماعات الرأس والبطارية (على سبيل المثال، في حالة بعض أنواع بطاريات الليثيوم). إذا لم يتم استخدام سماعة الرأس لفترة طويلة ، فستبدأ البطارية القابلة لإعادة الشحن في فقد شحنتها. لتجنب هذا الفقد ، يرجى شحن البطارية بالكامل مرة واحدة على الأقل كل ثلاثة أشهر.
- لتجنب خطر الحريق، لا يتم إمداد الجهاز إلا من خلال مصدر طاقة خارجي والذي يجب أن يتوافق خرج مخرج مع PS1 (بسعة خرج أقل من 15 وات).

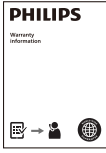
سلامة السمع



خطر

- لتجنب الإضرار بالسمع، قلّل من الوقت الذي تستخدم فيه سماعات الرأس بمستوى صوت مرتفع واضبط مستوى الصوت على مستوى آمن. فكلما ارتفع الصوت، قصرت مدة الاستماع الآمنة.
- تأكد من اتباع الإرشادات التالية عند استخدام سماعات الرأس.
- احرص على الاستماع على مستويات صوت معقولة لفترات زمنية معقولة.
- احرص على عدم رفع مستوى الصوت باستمرار كي يناسب مستوى سمعك.
- تجنب رفع مستوى الصوت إلى درجة مرتفعة تحول دون سماع ما يحيط بك.
- ينبغي لك توخي الحذر أو التوقف مؤقتاً عن استخدام السماعة في المواقف الخطرة المحتملة.
- يمكن أن يتسبب ضغط الصوت المفرط الناتج من سماعة الأذن وسماعات الرأس في فقدان حاسة السمع.
- لا يتصح باستخدام سماعات الرأس مع تغطية كلتا الأذنين في أثناء القيادة وقد يكون غير قانوني في بعض المناطق.
- حافظاً على سلامتك، تجنب مشتتات الانتباه مثل الاستماع إلى الموسيقى أو إجراء مكالمات هاتفية في أثناء السير وسط الحركة المرورية أو في بيئات أخرى يُحتمل أن تكون خطيرة.
- درجات حرارة التشغيل والتخزين والرطوبة
- احرص على التخزين في مكان تتراوح درجة الحرارة فيه بين 20- درجة مئوية (-4 درجة فهرنهايت) و 50 درجة مئوية (122 درجة فهرنهايت) مع رطوبة نسبية تصل إلى 90%.
- احرص على التشغيل في مكان تتراوح درجة الحرارة فيه بين 0 درجة مئوية (32 درجة فهرنهايت) و 45 درجة مئوية (113 درجة فهرنهايت) مع رطوبة نسبية تصل إلى 90%.
- يمكن أن تؤدي ظروف درجات الحرارة العالية أو المنخفضة إلى تقصير عمر البطارية.

2 سماعاتك اللاسلكية بالكامل



ضمان شامل



نشرة السلامة

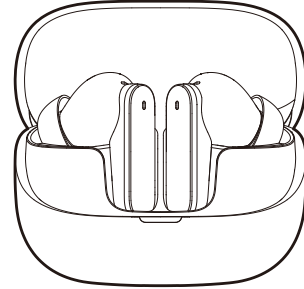
تهانينا لكم على شراء هذا المنتج ومرحبًا بكم في Philips! للاستفادة الكاملة من الدعم الذي تقدمه Philips، سجّل منتجك على www.philips.com/support. باستخدام

- سماعات Philips اللاسلكية بالكامل، يمكنك:
 - الاستمتاع بإجراء مكالمات لاسلكية مريحة بدون استخدام اليدين
 - الاستمتاع بالموسيقى والتحكم بها لاسلكيًا
 - التبديل بين المكالمات والموسيقى
 - الاستمتاع بخاصية عزل الضجيج

الأجهزة الأخرى

جهاز أو هاتف محمول (مثل الكمبيوتر المحمول أو الجهاز اللوحي أو محولات البلوتوث) ومشغلات MP3 وما إلى ذلك) يدعم تقنية البلوتوث ومتوافق مع سماعة الأذن.

محتويات العبوة



سماعة الأذن اللاسلكية بالكامل من Philips طراز
Philips TAT3000



3 أزواج من قطع الأذن



دليل البدء السريع

3 بدء التشغيل

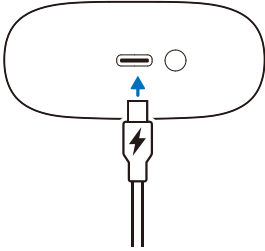
شحن البطارية

ملاحظة

- قبل استخدام سماعات الرأس، ضعها في علبة الشحن لمدة 2 ساعة للحصول على أفضل سعة وأطول عمر للبطارية.
- قم بإنهاء مكالمتك قبل الشحن. سيؤدي توصيل سماعة الأذن بالشحن إلى إيقاف تشغيلها.
- إذا لم يتم استخدام سماعة الرأس لفترة طويلة ، فستبدأ البطارية القابلة لإعادة الشحن في فقد شحناتها. لتجنب هذا الفقد ، يرجى شحن البطارية بالكامل مرة واحدة على الأقل كل ثلاثة أشهر.

علبة الشحن

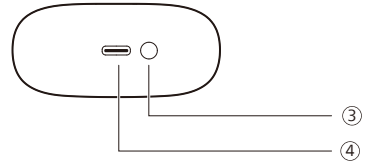
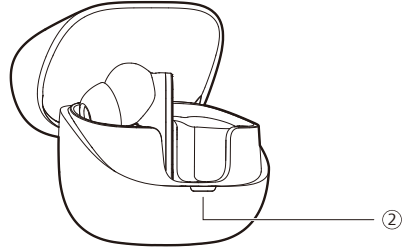
صل أحد طرفي كابل USB-C في علبة الشحن والطرف الآخر في مصدر الطاقة.



تلميح

- تعمل علبة الشحن كبطارية احتياطية محمولة لشحن سماعة الأذن. وعند شحن علبة الشحن بالكامل، ستشحن سماعة الأذن بالكامل 3 مرات.

نظرة عامة على سماعاتك اللاسلكية بالكامل



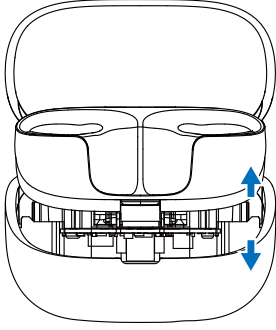
① اللمس متعدد الوظائف (MFT)

② مؤشر LED

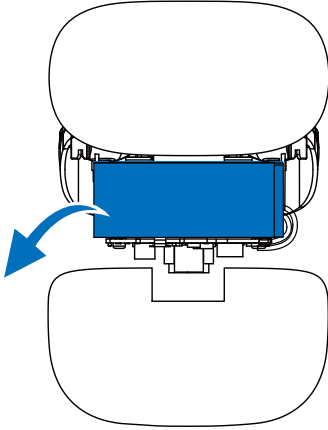
③ زر إقران البلوتوث / زر إعادة الضبط

④ منفذ شحن USB-C

2. بعد إزالة البراغي، افصل الغطاء السفلي عن العلبة باستخدام أداة فتح مخصصة أو أداة مناسبة.



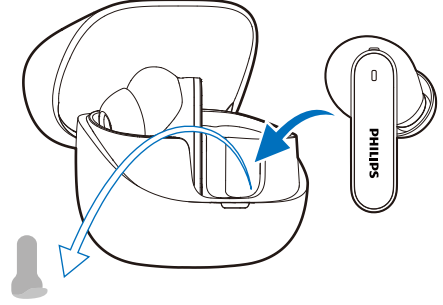
3. افصل موصل البطارية، ثم أخرجها واستبدلها ببطارية جديدة.



سماعة الأذن

أزل الطبقة العازلة الموجودة تحت سماعة الأذن وأعد سماعة الأذن إلى علبة الشحن.

- سيومض مؤشر LED الموجود على علبة الشحن باللون الأبيض.
- أغلق غطاء علبة الشحن، وستبدأ علبة الشحن في شحن سماعة الأذن.



تلميح

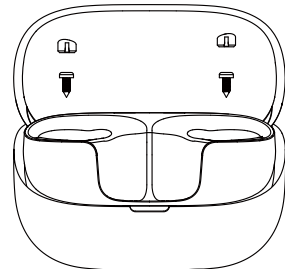


- عادةً ما يستغرق الشحن الكامل ساعتين (لسماعة الأذن أو علبة الشحن) من خلال كابل USB.

تغيير البطارية

تتميز البطارية بكونها قابلة للاستبدال. اتبع الخطوات التالية لتغيير البطارية.

1. استخدم أداة مناسبة لإزالة غطاء البرغي داخل حجيرة الشحن (أسفل سماعتي الأذن)، ثم استخدم مفك براغي صليبيًا (مفك نجمة) لإزالة البرغي.



تنزيل التطبيق

امسح رمز QR ضوئياً/اضغط على زر "تنزيل" أو ابحث عن "Philips Headphones" في متجر تطبيقات Apple أو Google Play لتنزيل التطبيق.

اتصل



philips.to/headapp

يُمكنك تطبيق Philips Headphones من التحكم بالموسيقى التي تستمع إليها. يمكنك تخصيص الصوت بحيث تحقق دائماً أفضل تناسب بين الموسيقى وتجربة الاتصال.

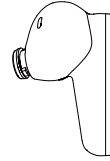
كيفية الارتداء

اختر قطع الأذن المناسبة للحصول على أفضل ملائمة. سيوفر لك المقاس المحكم والارتداء المريح أفضل جودة صوت وإلغاء للضوضاء.

- 1 جرّب قطع الأذن لمعرفة أيها يمنحك أفضل جودة صوت وراحة أثناء الارتداء.
- 2 تتوفر 3 مقاسات من قطع الأذن: كبير ومتوسط وصغير.



كبير متوسط صغير



أقرن سماعة الأذن بجهاز البلوتوث للمرة الأولى

ارتداء سماعة الأذن

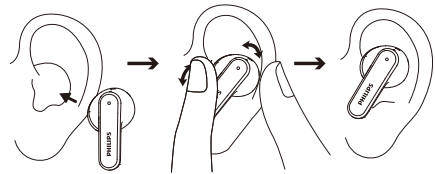
- 1 تحقق من اتجاه سماعة الأذن اليسرى أو اليمنى.
- 2 أدخل سماعة الأذن في الأذنين ولفها قليلاً حتى تحصل على ارتداء مريح.

1 تأكد من أن سماعة الأذن مشحونة بالكامل وفي وضع إيقاف التشغيل.

2 افتح غطاء علبة الشحن. أخرج سماعة الأذن. تكون سماعة الأذن الآن في وضع الاقتران وجاهزة للإقران بجهاز البلوتوث (مثل الهاتف المحمول).

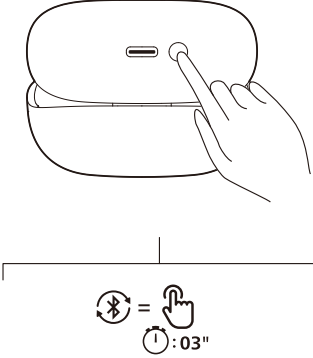
3 قم بتشغيل وظيفة البلوتوث في جهاز البلوتوث.

4 قم بإقران سماعة الأذن بجهاز البلوتوث، راجع دليل المستخدم الخاص بجهاز البلوتوث الخاص بك.



إقران سماعة الأذن بجهاز البلوتوث آخر

إذا كنت ترغب في إقران جهاز البلوتوث آخر مع سماعة الأذن، فما عليك سوى وضعها في وضع الاقتران، (اضغط على الزر الموجود على العلبة لمدة 3 ثوان أثناء وجود سماعتي الأذن داخلها)، ثم اكتشف الجهاز الثاني كالمعتاد.



- بعد تشغيل سماعة الأذن، إذا لم تجد سماعات الأذن أي جهاز بلوتوث متصل مسبقاً، فيرجى وضعها في وضع الاقتران (اضغط على الزر الموجود على العلبة لمدة 3 ثوان أثناء وجود سماعتي الأذن داخلها والغطاء مفتوحاً).
- سيتم إيقاف تشغيل سماعات الرأس تلقائياً بعد 3 دقائق من عدم نشاط البلوتوث. وقد يختلف التوقيت الفعلي حسب ظروف الاستخدام.

يوضح لك المثال التالي كيفية إقران سماعة الأذن بجهاز البلوتوث.

- 1 قم بتشغيل وظيفة البلوتوث في جهاز البلوتوث، ثم حدد Philips TAT3000.
- 2 أدخل كلمة مرور سماعة الأذن "0000" (4 أصفار) إذا طلب منك ذلك. بالنسبة للجهاز البلوتوث المزودة بتقنية البلوتوث 3.0 أو أعلى، لا يلزم إدخال كلمة مرور.



Philips TAT3000

- تُخزن سماعة الأذن 4 أجهزة في الذاكرة.
- فإذا حاولت الاقتران بأكثر من 4 أجهزة، سيتم استبدال الجهاز الأقدم بالجهاز الجديد.

اتصال متعدد النقاط

الاقتران

- إقتران سماعات الرأس بجهازين، على سبيل المثال الهاتف المحمول والكمبيوتر المحمول.

التبديل بين جهازين

- في أي وقت، يمكنك الاستماع إلى الموسيقى من جهاز واحد فقط. والجهاز الآخر سيكون للمكالمات الهاتفية.
- أوقف الصوت مؤقتاً من أحد الأجهزة ثم ابدأ تشغيل الصوت من الجهاز الآخر.

- عند تشغيل الصوت من الجهاز 1، فسيؤدي تلقي مكالمة من الجهاز 2 تلقائياً إلى إيقاف تشغيل الجهاز 1 مؤقتاً. وسيتم نقل المكالمة تلقائياً إلى سماعات الرأس.
- سيؤدي إنهاء المكالمة إلى استئناف التشغيل تلقائياً من الجهاز 1.

سماعة واحدة (وضع أحادي)

أخرج إما السماعة اليمنى أو اليسرى من علبة الشحن للاستخدام الفردي. ستعمل السماعة تلقائياً.

- أخرج السماعة الثانية من علبة الشحن وستقترن مع بعضها بعضاً تلقائياً.

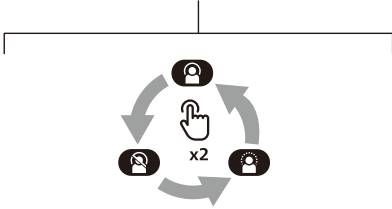
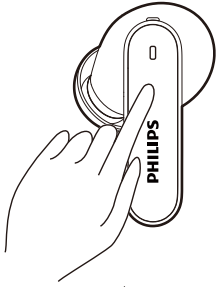
4 استخدام سماعة الأذن

تشغيل خاصية ANC (عزل الضجيج القوي)

تمكين وظيفة إلغاء الضوضاء النشطة

يمكن التبديل بين أوضاع ANC المختلفة عن طريق الضغط مرتين على السماعة اليسرى.

- يتم تنشيط وظيفة ANC تلقائيًا عند وضع سماعة الأذن في الأذن.
- المس MFT مرتين، وسيتم إيقاف تشغيل وظيفة ANC.
- المس MFT مرتين مجددًا، وسوف يتغير الوضع إلى وضع اليقظة.



المهمة	MFT	التشغيل
تشغيل خاصية عزل الضجيج القوي (ANC)	السماعة اليسرى	اضغط ضغطًا مزدوجًا
إيقاف تشغيل خاصية عزل الضجيج القوي (ANC)	السماعة اليسرى	اضغط ضغطًا مزدوجًا
وضع اليقظة	السماعة اليسرى	اضغط ضغطًا مزدوجًا
اليقظة السريعة	السماعة اليسرى	مواصلة اللمس

توصيل سماعة الأذن بجهاز البلوتوث

- 1 قم بتشغيل وظيفة البلوتوث في جهاز البلوتوث.
- 2 افتح غطاء علبة الشحن.
 - ← يومض مؤشر LED باللون الأبيض.
 - ← ستبحث سماعة الأذن عن آخر جهاز البلوتوث متصل وتعيد الاتصال به تلقائيًا، وفي حالة عدم توافر آخر جهاز متصل، ستبحث سماعة الأذن عن الجهاز المتصل قبل الأخير وتحاول إعادة الاتصال به.

تلميح

- إذا شغلت وظيفة البلوتوث في جهاز البلوتوث بعد تشغيل سماعة الأذن، فعليك الانتقال إلى قائمة البلوتوث في الجهاز وتوصيل سماعة الأذن بالجهاز يدويًا.

ملاحظة

- في بعض أجهزة البلوتوث، قد لا يكون الاتصال تلقائيًا، وفي هذه الحالة، يجب عليك الانتقال إلى قائمة البلوتوث بجهازك وتوصيل سماعة الأذن بجهاز البلوتوث يدويًا.

التشغيل/إيقاف التشغيل

المهمة	MFT	التشغيل
تشغيل سماعة الأذن	السماعة اليسرى	افتح غطاء علبة الشحن لتشغيلها
وقف تشغيل سماعة الأذن	السماعة اليسرى	أغلق غطاء علبة الشحن لإيقاف تشغيلها

حالة مؤشر LED لعلبة الشحن

المؤشر	في أثناء الشحن
يضيء مؤشر LED باللون الأبيض	جارِ الشحن
ينطفئ مؤشر LED باللون الأبيض	مشحونة بالكامل
المؤشر	أثناء الاستخدام والغطاء مفتوح
يومض مؤشر LED الأبيض بسرعة بمعدل 4 دورات	البطارية منخفضة
يضيء مؤشر LED باللون الأبيض لمدة 5 ثوان	البطارية كافية نسبيًا

إدارة المكالمات والموسيقى

التحكم في الموسيقى

المهمة	MFT	التشغيل
تشغيل الموسيقى أو إيقافها مؤقتًا	السماعة اليمنى	اضغط ضغطًا مزدوجًا
المقطع الصوتي التالي	السماعة اليمنى	ثلاث ضغطات
المقطع الصوتي السابق	السماعة اليسرى	ثلاث ضغطات
ضبط مستوى الصوت +	السماعة اليمنى	اضغط مرة واحدة ثم المس مطولًا
ضبط مستوى الصوت -	السماعة اليسرى	اضغط مرة واحدة ثم المس مطولًا

ملاحظة

- ستسمع نغمة تشير إلى وصول مستوى الصوت إلى الحد الأقصى.

التحكم في المكالمات

المهمة	MFT	التشغيل
الرد	السماعة اليمنى / اليسرى	اضغط مرة واحدة
إنهاء المكالمة / رفض المكالمة	السماعة اليمنى / اليسرى	اضغط ضغطًا مزدوجًا

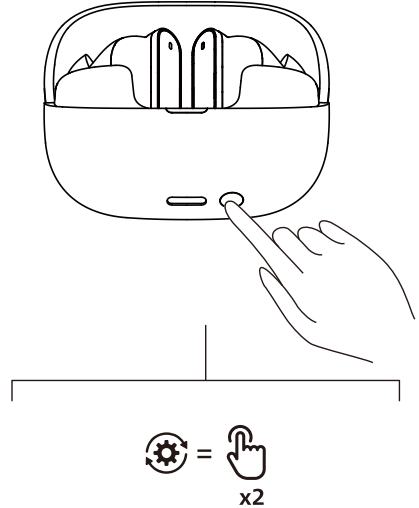
المساعدة الصوتية

المهمة	MFT	التشغيل
تشغيل المساعدة الصوتية (Siri / Google)	السماعة اليمنى	استمر في اللمس بعد صدور صوت التنبيه
إيقاف المساعدة الصوتية	السماعة اليمنى	اضغط مرة واحدة

5 إعادة ضبط سماعة الأذن

إذا واجهت أي مشكلة تتعلق بالاقتران أو الاتصال، يمكنك اتباع الإجراء التالي لإعادة ضبط المصنع لسماعة الأذن.

1. في جهاز البلوتوث، انتقل إلى قائمة البلوتوث وقم بإزالة **Philips TAT3000** من قائمة الأجهزة.
2. أوقف تشغيل وظيفة البلوتوث في جهاز البلوتوث.
3. أعد سماعة الأذن إلى علب الشحن وافتح الغطاء.
4. اضغط على الزر الموجود على العلبة مرتين.
5. اتبع الخطوات الموضحة في "استخدام سماعة الأذن - توصيل سماعة الأذن بجهاز البلوتوث".
6. قم بإقران سماعة الأذن بجهاز البلوتوث، حدد **Philips TAT3000**.



6 البيانات الفنية

- وقت تشغيل الموسيقى: تشغيل خاصة عزل الضجيج القوي (ANC): 8 + 24 ساعة إيقاف تشغيل خاصة عزل الضجيج القوي (ANC): 12 + 36 ساعة وقت الشحن: 2 ساعة بطارية ليثيوم أيون سعة 60 مللي أمبير بكل سماعة، بطارية ليثيوم أيون سعة 600 مللي أمبير بعلبة الشحن إصدار البلوتوث: 6.0 ملفات تعريف البلوتوث المتوافقة:
 - HFP (وضع الاستخدام حر اليدين)
 - A2DP (وضع توزيع الصوت المتقدم)
 - AVRCP (وضع التحكم عن بُعد الخاص بالفيديو الصوتي)
- ترميز الصوت المدعوم: AAC, SBC, LC3
- نطاق التردد: 2.4-2.4835 جيجاهرتز
- طاقة جهاز الإرسال: > 13 ديسيبل مللي واط
- نطاق التشغيل: ما يصل إلى 10 أمتار (33 قدمًا)
- منفذ USB-C للشحن
- تحذير البطارية منخفضة: متاح
- زمن الشحن السريع: 10 دقائق من الشحن تمنح ساعتين من التشغيل

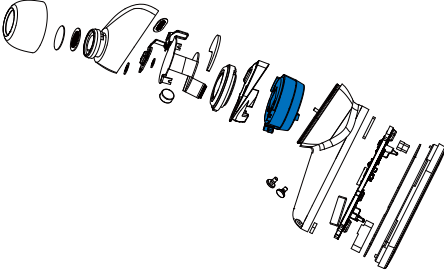
ملاحظة

- المواصفات عُرضة للتغيير دون إشعار مسبق.

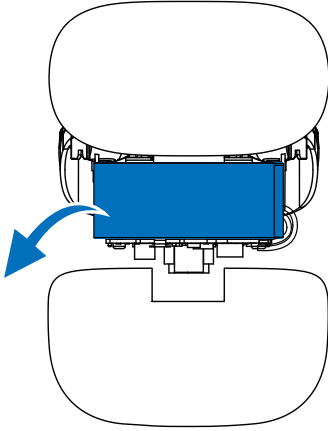
إخراج البطارية المدمجة

إذا لم يكن هناك نظام لجمع/إعادة تدوير المنتجات الإلكترونية في بلدك، يمكنك حماية البيئة عن طريق إخراج البطارية وإعادة تدويرها قبل التخلص من سماعة الأذن.

- تأكد من فصل سماعة الأذن عن علبة الشحن قبل إزالة البطارية.



- تأكد من فصل علبة الشحن عن كابل شحن USB قبل إخراج البطارية.



إعلان المطابقة

تعلن شركة TP Vision Europe B.V. بموجب هذه الوثيقة توافق هذا الجهاز مع المتطلبات الأساسية والأحكام الأخرى ذات الصلة الخاصة بتوجيه المفوضية الأوروبية 2014/53/EU ولوائح المعدات اللاسلكية في المملكة المتحدة 2017 SI رقم 1206. ويمكنك الاطلاع على إعلان المطابقة على الموقع الإلكتروني التالي www.philips.com/support.

التخلص من المنتج والبطاريات القديمة



تم تصميم المنتج وتصنيعه باستخدام مواد ومكونات ذات جودة عالية، يمكن إعادة تصنيعها واستخدامها مرة أخرى.



يعني هذا الرمز الموجود على المنتج أن المنتج يخضع لتوجيهات الاتحاد الأوروبي 2012/19/EU.



يعني هذا الرمز أن المنتج يحتوي على بطاريات مدمجة خاضعة لتوجيهات الاتحاد الأوروبي 2023/1542 والتي لا يمكن التخلص منها في النفايات المنزلية العادية. احرص على التعرف على نظام التجميع المحلي المنفصل الخاص بالمنتجات الكهربائية والإلكترونية والبطاريات. احرص على اتباع القواعد المحلية ولا تتخلص مطلقًا من المنتج والبطاريات مع النفايات المنزلية العادية. حيث يساعد التخلص الصحيح من المنتجات والبطاريات القديمة على منع حدوث آثار سلبية على البيئة وصحة الإنسان.

المعلومات البيئية

تم التخلص من جميع مواد التغليف غير الضرورية. يتكون نظامك من مواد يمكن إعادة تدويرها وإعادة استخدامها إذا تم تفكيكها بمعرفة شركة متخصصة. يُرجى مراعاة اللوائح المحلية الخاصة بالتخلص من مواد التغليف والبطاريات المستهلكة والمعدات القديمة.

إخطار الامتثال

يتوافق هذا الجهاز مع الجزء 15 من قواعد هيئة الاتصالات الفيدرالية. ويخضع التشغيل إلى الشرطين التاليين:

1. ألا يتسبب هذا الجهاز في تشويش ضار،
2. يجب أن يقبل هذا الجهاز أي تداخل يتم استقباله، بما في ذلك التداخل الذي قد يسبب تشغيلًا غير مرغوب فيه.

قواعد هيئة الاتصالات الفيدرالية

لقد تم اختبار هذا الجهاز وثبت أنه يتوافق مع حدود الأجهزة الرقمية من الفئة "ب" بموجب الفقرة 15 من قواعد هيئة الاتصالات الفيدرالية. وُضعت هذه الحدود لتوفير حماية معقولة من التداخل الضار داخل المنشآت السكنية. يولد هذا الجهاز طاقة راديو ترددية ويستخدمها ومن الممكن أن يبتثها وإذا لم يتم التركيب والاستخدام وفقًا لدليل التعليمات، فقد تسبب التداخل الضار مع اتصالات الراديو. ومع ذلك، فإن هذا ليس ضمانًا لعدم حدوث التداخل في حالة التركيب بشكل معين، فإذا تسبب هذا الجهاز في إحداث تداخل يؤثر سلبًا على استقبال الراديو أو التلفاز، يمكن التعرف عليه عند تشغيل الجهاز أو إيقاف تشغيله، فيجب على المستخدم محاولة تصحيح هذا التداخل باتباع إجراء أو أكثر من الإجراءات الآتية:

- أعد توجيه الهوائي المستقبل أو أعد تحديد موقعه.
- زد المسافة الفاصلة بين الجهاز وجهاز الاستقبال.
- صل الجهاز بمأخذ متصل بدائرة مختلفة غير الدائرة المتصل بها جهاز الاستقبال.
- استشر الموزع أو فني راديو/تلفزيون متمرس للحصول على المساعدة.

بيان التعرض للإشعاع الخاص بهيئة الاتصالات الفيدرالية: يتوافق هذا الجهاز مع حدود التعرض للإشعاع التابعة للجنة الاتصالات الفيدرالية المنصوص عليها بخصوص البيئة التي لا يمكن التحكم فيها.

يجب عدم وضع جهاز الإرسال هذا أو تشغيله بالقرب من أي هوائي أو جهاز إرسال آخر.

تنبيه: على المستخدم الانتباه إلى أن التغييرات أو التعديلات التي لم يوافق عليها الطرف المسؤول عن التوافق بوضوح قد يُبطل صلاحية المستخدم في تشغيل الجهاز.

كندا:

يحتوي هذا الجهاز على جهاز (أجهزة) إرسال/استقبال معفى من الترخيص متوافق مع معيار RSS الخاصة بمؤسسة الابتكار والعلوم والتنمية الاقتصادية في كندا. ويخضع التشغيل إلى الشرطين التاليين: (1) ينبغي ألا يتسبب هذا الجهاز في حدوث تداخل ضار، (2) يجب أن يقبل التداخل، بما في ذلك التداخل الذي قد يتسبب في عمل الجهاز بصورة غير مرغوب فيها.
CAN ICES (B)/NMB (B)

بيان التعرض للإشعاع الخاص بهيئة الصناعة الكندية

يتوافق هذا الجهاز مع حدود التعرض للإشعاع الكندية المنصوص عليها بخصوص البيئات التي لا يمكن التحكم بها. يجب عدم وضع جهاز الإرسال هذا أو تشغيله بالقرب من أي هوائي أو جهاز إرسال آخر.

8 الأسئلة الشائعة

تكون جودة الصوت ضعيفة عندما يكون التشغيل من الهاتف المحمول بطيئاً للغاية أو لا يعمل تشغيل الصوت على الإطلاق.

تأكد من أن الهاتف المحمول لا يدعم وضع الاستخدام حر اليدين (التشغيل الأحادي) فقط ولكن يدعم أيضاً A2DP ويكون متوافقاً مع BT4.0x (أو أعلى) (راجع 'البيانات الفنية' فى الصفحة 10).

سماعة الأذن التي تعمل بالبلوتوث لا تعمل.
مستوى البطارية منخفض. اشحن سماعة الأذن.

لا يمكنني إقران سماعة الأذن التي تعمل بالبلوتوث بجهاز البلوتوث.

تقنية البلوتوث معطلة. قم بتمكين خاصية البلوتوث فى جهاز البلوتوث وشغله قبل تشغيل سماعة الأذن.

الاقتران لا يعمل.

- ضع سماعتى الأذن فى علبة الشحن.
- تأكد من تعطيل وظيفة البلوتوث فى جميع أجهزة البلوتوث المتصلة مسبقاً.
- من جهاز البلوتوث، اأذف "Philips TAT3000" من قائمة أجهزة البلوتوث.
- أقرن سماعة الأذن (راجع 'أقرن سماعة الأذن بجهاز البلوتوث للمرة الأولى' فى الصفحة 6).

يتعذر على جهاز البلوتوث العثور على سماعة الأذن.

- قد تكون سماعة الأذن متصلة بجهاز مقترن مسبقاً. أوقف تشغيل الجهاز المتصل أو حركه خارج النطاق.
- ربما تمت إعادة تعيين الاقتران أو تم إقران سماعة الأذن مسبقاً بجهاز آخر. أقرن سماعة الأذن بجهاز البلوتوث مرة أخرى على النحو الموضح فى دليل المستخدم. (راجع 'إقران سماعة الأذن بجهاز البلوتوث آخر' فى الصفحة 7).

سماعة الأذن التي تعمل بالبلوتوث متصلة بهاتف محمول مزود بتقنية البلوتوث استرئيو، ولكن لا تعمل الموسيقى إله على سماعة الهاتف المحمول.

راجع دليل المستخدم الخاص بهاتفك المحمول. حدد للاستماع إلى الموسيقى عبر سماعة الأذن.

جودة الصوت ضعيفة ويمكن سماع صوت ضجيج.

- جهاز البلوتوث خارج النطاق. قلل المسافة بين سماعة الأذن وجهاز البلوتوث، أو أزل العقبات من بينهما.
- اشحن سماعة الأذن.

نظف سماعات الرأس بانتظام.

- استخدم قطعة قماش نظيفة ورطبة لتنظيف سماعات الرأس بانتظام - خاصة قنوات الصوت وفتحات الميكروفون - وتجنب تراكم المواد مثل العرق أو شمع الأذن.
- فى حالة ترك أي عرق أو قطرات ماء فى قنوات الصوت أو فتحات الهواء أو فتحات الميكروفون، سينخفض مستوى الصوت مؤقتاً أو ينقطع تماماً. وهذا ليس عطلاً. استخدم قطعة قماش ناعمة ورطبة لتجفيف سماعات الرأس تماماً. وبدلاً من ذلك، قم بإزالة أطراف سماعات الأذن، وأدر قنوات الصوت إلى الأسفل ثم اضغط برفق على سماعات الرأس حوالي خمس مرات على قطعة قماش جافة أو ما شابه لإزالة أي ماء متجمع بالداخل.
- تأكد من أن سماعات الرأس جافة تماماً قبل الشحن والاستخدام. تجنب استخدام ضمادات الكحول التي يمكن التخلص منها أو غيرها من المواد للتنظيف.

اشحن سماعات الرأس بانتظام.

إذا لم يتم استخدام سماعات الرأس لفترة طويلة، فستبدأ البطارية القابلة لإعادة الشحن فى فقد شحنتها. لتجنب هذا فقد ، يرجى شحن البطارية بالكامل مرة واحدة على الأقل كل ثلاثة أشهر.

9 العلامات التجارية

البلوتوث

علامة كلمة Bluetooth® وشعاراتها هي علامات تجارية مسجلة ومملوكة لشركة Bluetooth SIG, Inc. كما تُعد علامة كلمة Auracast™ والشعارات الخاصة بها علامات تجارية مملوكة لشركة Bluetooth SIG, Inc. وأي استخدام لهذه العلامات من قبل شركة MMD Hong Kong Holding Limited يكون بموجب ترخيص. وتعود العلامات التجارية والأسماء التجارية الأخرى لمالكيها المعنيين.

Google

تعد علامات Google Play وGoogle علامات تجارية مملوكة لشركة Google LLC.



MMD Hong Kong Holding Limited. جميع الحقوق محفوظة. المواصفات عُرضة للتغيير دون إشعار مسبق. Philips وشعار الدرع الوافقي الخاص بها هما علامتان تجاريتان مسجلتان لشركة Koninklijke Philips N.V. ولا يُستخدمان إلا بموجب ترخيص منها. صنعت هذا المنتج شركة MMD Hong Kong Holding Limited وتبيعه على مسؤوليتها هي أو إحدى شركاتها التابعة، وهي الضامن فيما يتعلق به. قد تكون جميع أسماء الشركات والمنتجات الأخرى علامات تجارية لشركاتها المرتبطة بها.

الشركة: Shenzhen Bright Translation Co., Ltd

رقم الهاتف: 0755-83660899

البريد الإلكتروني: mail@lenyork.com , bilan@brighttrans.com
رقم الشهادة: 27825TMS10005R0S

