

PHILIPS

Slúchadlá
TAT3000



Užívateľský návod

Zaregistrujte svoj výrobok a získajte podporu na
www.philips.com/support

Obsah

1	Dôležité bezpečnostné pokyny	2
	Bezpečnosť sluchu	2
	Všeobecné informácie	2

2	Vaše skutočne bezdrôtové náhlavná súprava	3
	Čo nájdete v krabici	3
	Iné zariadenia	4
	Prehľad vašich skutočne bezdrôtové náhlavná súprava	4

3	Začíname	5
	Nabíjanie batérie	5
	Výmena batérie	5
	Nosenie výrobku	6
	Stiahnutie aplikácie	7
	Pri prvom použití spárujte náhlavná súprava s vaším zariadením Bluetooth	7
	Spárovanie náhlavná súprava s ďalším Bluetooth zariadením	8

4	Používanie náhlavná súprava	8
	Pripojte náhlavná súprava k Bluetooth zariadeniu	8
	Zapnutie/vypnutie	8
	Pripojenie k ANC (aktívne potláčanie hluku)	9
	Spravovanie hovorov a hudby	9
	Hlasový asistent	9
	LED indikátor stavu nabíjacieho puzdra	10

5	Resetujte náhlavná súprava	10
---	----------------------------	----

6	Technické špecifikácie	11
---	------------------------	----

7	Upozornenie	11
	Vyhĺásenie o zhode	11
	Likvidácia starého produktu a batérie	11
	Vybratie integrovanej batérie	12
	Informácie týkajúce sa životného prostredia	12
	Oznámenie o zhode	12

8	Často kladené otázky	13
---	----------------------	----

9	Ochranné známky	14
---	-----------------	----

1 Dôležité bezpečnostné pokyny

Bezpečnosť sluchu



Nebezpečenstvo

- Aby ste predišli poškodeniu sluchu, obmedzte čas používania slúchadiel pri vysokej hlasitosti a nastavte hlasitosť na bezpečnú úroveň. Čím je hlasitosť vyššia, tým kratší je bezpečný čas počúvania.
 - Pri používaní slúchadiel dbajte na dodržiavanie nasledujúcich pokynov.
 - Počúvajte pri rozumnej hlasitosti po primeranú dobu.
 - Dávajte pozor, aby ste hlasitosť nepretržite nezvyšovali po tom, ako sa váš sluch prispôbil.
 - Nezvyšujte hlasitosť do takej miery, aby ste nepočuli, čo sa deje okolo vás.
 - V potenciálne nebezpečných situáciách by ste mali byť opatrní alebo dočasne prerušiť používanie.
 - Nadmerný akustický tlak zo náhlavna súprava a slúchadiel môže spôsobiť stratu sluchu.
 - Používanie slúchadiel s oboma ušami zakrytými počas jazdy sa neodporúča, a v niektorých ostiach blamóže byť nezákonné.
 - Kvôli vlastnej svojej bezpečnosti sa vyvarujte rozptyľovaniu hudbou alebo telefónnymi hovormi pri hustej premávke alebo ak sa ocitnete v inom potenciálne nebezpečnom prostredí.
- Prevádzkové a skladovacích teplotách a vlhkosti
- Skladujte zariadenie na mieste, kde je teplota medzi -20 °C (-4 °F) a 50 °C (122 °F) s relatívnou vlhkosťou do 90 %.
 - Prevádzkujte zariadenie na mieste, kde je teplota medzi 0 °C (32 °F) a 45 °C (113 °F) s relatívnou vlhkosťou do 90 %.
 - Životnosť batérie môže byť pri vysokej alebo nízkej teplote kratšia.

Všeobecné informácie

Aby ste zabránili poškodeniu alebo poruche:



Opatrnosť

- Nevystavujte slúchadlá nadmernému teplu.
- Nenechajte slúchadlá spadnúť.
- Slúchadlá nesmú byť vystavené kvapkajúcej ani striekajúcej vode. (Pozrite si hodnotenie IP konkrétneho produktu)
- Nenechajte, aby boli vaše slúchadlá ponorené do vody.
- Nenabíjajte slúchadlá v prípade, že je konektor alebo zásuvka mokrá.
- Nepoužívajte žiadne čistiace prostriedky obsahujúce alkohol, amoniak, benzén alebo abrazívne látky.
- Na čistenie slúchadiel – najmä zvukovodov a otvorov mikrofónu – pravidelne používajte čistou navlhčenú handričku a zabráňte hromadeniu látok, ako je pot alebo ušný maz.
- Ak vo zvukovodoch, vzduchových otvoroch alebo otvoroch mikrofónu zostanú nejaké kvapky potu alebo vody, hladina zvuku dočasne klesne alebo sa slúchadlá úplne vypnú. Toto nie je porucha. Na dôkladné vysušenie slúchadiel použite mäkkú vlhkú handričku. Alebo odstráňte koncovky slúchadiel, otočte zvukovody nadol a jemne poklepte slúchadlami asi päťkrát o suchú handričku alebo niečo podobné, aby ste odstránili všetku vodu, ktorá sa vo vnútri nahromadila.
- Pred nabíjaním a používaním sa uistite, že sú slúchadlá úplne suché. Na čistenie nepoužívajte jednorazové tampóny s obsahom alkoholu alebo inej látky.
- Integrovaná batéria nesmie byť vystavená nadmernému teplu, ako napríklad slnečnému žiareniu, jemnému žiareniu alebo podobne.
- Nebezpečenstvo výbuchu pri nesprávnej výmene batérie. Vymieňajte iba za rovnaký alebo ekvivalentný typ.
- Aby ste dosiahli špecifické hodnotenie IP, kryt nabíjacieho slotu musí byť úplne uzatvorený.
- Likvidácia batérie v ohni alebo v horúcej rúre alebo jej mechanické rozdrvenie alebo rozrezanie batérie môžu mať za následok výbuch.
- Ponechanie batérie v prostredí s mimoriadne vysokou teplotou, môže mať za následok výbuch alebo únik horľavých kvapalín alebo plynu.
- Batéria, ktorá je vystavená extrémne nízkemu tlaku vzduchu, môže mať za následok výbuch alebo únik horľavých kvapalín alebo plynu.

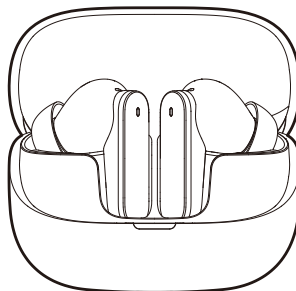
- Pri výmene batérie za nesprávny typ batérie hrozí vážne poškodenie slúchadiel a batérie (napríklad v prípade niektorých typov lítiových batérii).
- Ak sa slúchadlá s mikrofónom dlhší čas nepoužívajú, nabíjateľná batéria sa začne vybíjať. Aby ste predišli tomuto vybíjaniu, plne nabite batériu aspoň raz za tri mesiace.
- Aby sa predišlo nebezpečenstvu požiaru, zariadenie je napájané iba externým zdrojom energie, ktorého výkon musí zodpovedať PS1 (s výstupnou kapacitou menšou ako 15 W).

2 Vaše skutočne bezdrôtové náhlavná súprava

Blahoželáme vám k nákupu a vítame spoločnosti Philips! Ak chcete naplno využiť podporu, ktorú ponúka spoločnosť Philips, zaregistrujte svoj produkt na stránke www.philips.com/support. Pomocou týchto skutočne bezdrôtových náhlavná súprava Philips môžete:

- Vychutnať si pohodlné bezdrôtové hovory handsfree
- Vychutnávať a ovládať hudbu bezdrôtovo
- Prepínať medzi hovormi a hudbou
- Vychutnať si potlačanie hluku

Čo nájdete v krabici



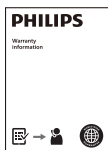
Skutočne bezdrôtové slúchadlá Philips
Philips TAT3000



Nadstavec do ucha x 3 páry



Stručná príručka spustenia



Globálna záruka

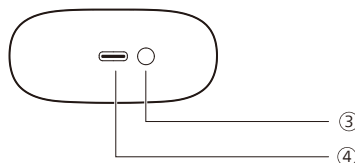
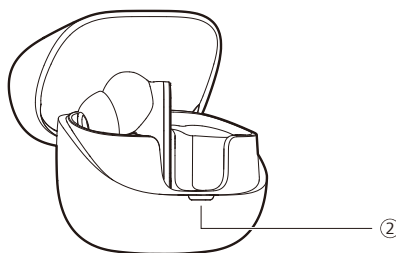
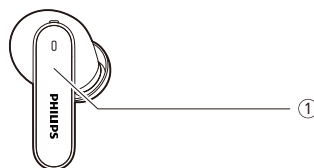


Bezpečnostný leták

Iné zariadenia

Mobilný telefón alebo zariadenie (napr. notebook, tablet, adaptéry Bluetooth, prehrávače MP3 atď.), ktoré podporujú Bluetooth a sú kompatibilné so náhlavná súprava.

Prehľad vašich skutočne bezdrôtové náhlavná súprava



- ① Multifunkčné tlačidlo (MFT)
- ② LED indikátor
- ③ Tlačidlo párovania Bluetooth/Tlačidlo Reset
- ④ Nabíjací slot USB-C

3 Začíname

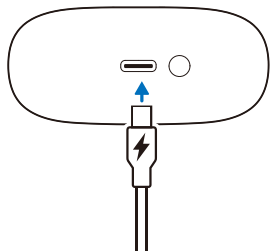
Nabíjanie batérie

Poznámka

- Pred použitím slúchadiel ich vložte do nabíjacej skrinky a nabíjajte batériu 2 hodiny, aby ste dosiahli optimálnu kapacitu a životnosť batérie.
- Pred nabíjaním dokončíte hovor. Pripojením slúchadiel k nabíjaniu sa automaticky vypnú.
- Ak sa slúchadlá s mikrofónom dlhší čas nepoužívajú, nabíjateľná batéria sa začne vybíjať. Aby ste predišli tomuto vybíjaniu, plne nabite batériu aspoň raz za tri mesiace.

Nabíjacie puzdro

Jeden koniec kábla USB do nabíjacieho krytu a druhý koniec do zdroja napájania.



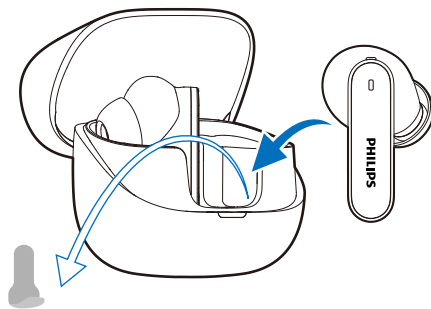
Tip

- Nabíjacie puzdro slúži ako prenosná záložná batéria na nabíjanie náhlavnej súpravy. Keď je nabíjacie puzdro úplne nabité dokáže nabiť náhlavnú súpravu 3-krát.

Náhlavná súprava

Odstráňte izolačné fólie pod slúchadlami a vložte slúchadlá späť do nabíjacieho krytu.

- LED indikátor na nabíjacom kryte blinká bielo.
- Zatvorte veko nabíjacieho krytu nabíjacie puzdro začne nabíjať slúchadlá.



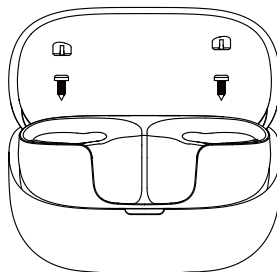
Tip

- Úplné nabitie zvyčajne trvá 2 hodín (v prípade náhlavnej súpravy alebo nabíjacieho puzdra) pomocou USB kábla.

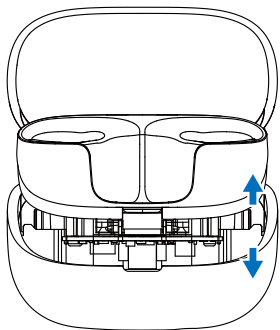
Výmena batérie

Batéria je vymeniteľná. Pri výmene batérie postupujte podľa nasledujúcich krokov.

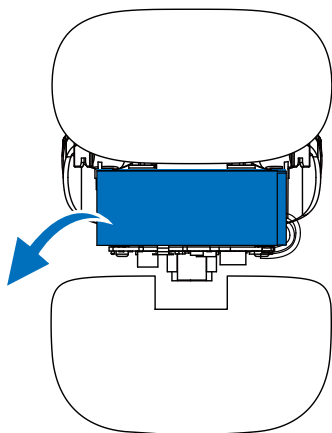
1. Použite vhodný nástroj na odstránenie krytu skrutky vo vnútri nabíjacieho priestoru (pod slúchadlami), potom pomocou križového skrutkovača odskrutkujte skrutku.



2. Po odstránení skrutiek oddelte spodný kryt od puzdra pomocou špeciálneho páčidla alebo vhodného nástroja.



3. Odpojte konektor batérie, potom ju vyberte a vymeňte za novú.

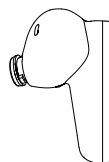


Nosenie výrobku

Vyberte vhodné silikónové návleky na optimálne prispôsobenie

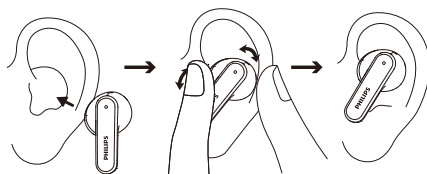
Keď to pasuje pevne a tesné, to poskytuje najlepšiu kvalitu zvuku a potlačenie hluku.

1. Vyskúšajte, ktoré nástavce do uší vám poskytujú najlepší zvuk a pohodlie pri nosení.
2. K dispozícii sú 3 veľkosti silikónových nástavcov do uší: veľké, stredné, malé.



Vložte náhlavnú súpravu

1. Skontrolujte ľavú alebo pravú orientáciu náhlavnej súpravy.
2. Vložte si náhlavnú súpravu do uší a mierne ich otočte, kým nedosiahnete stabilné nosenie.



Stiahnutie aplikácie

Naskenujte QR kód/stlačte tlačidlo „Stiahnuť“ alebo vyhľadajte „Philips Headphones“ v obchode Apple App Store alebo Google Play a stiahnite si aplikáciu.

Pripojte sa



Philips.to/headapp

Aplikácia pre Philips Headphones vám umožňuje mať kontrolu nad hudbou, ktorú počúvate. Zvuk si môžete sami prispôbiť tak, aby váš zážitok z hudby a telefonovania vždy najlepšie vyhovoval vašim potrebám.

Pri prvom použití spárujte náhlavná súprava s vaším zariadením Bluetooth

- 1 Uistite sa, že sú slúchadlá plne nabitá a vypnuté.
- 2 Otvorte kryt nabíjacieho puzdra. Vyberte slúchadlá. Náhlavná súprava sú teraz v režime párovania a sú pripravené na spárovanie so zariadením Bluetooth (napr. mobilným telefónom).
- 3 Zapnite Bluetooth funkciu na vašom Bluetooth zariadení.
- 4 Spárujte slúchadlá s vaším zariadením Bluetooth, pozri používateľskú príručku vášho zariadenia Bluetooth.

☰ Poznámka

- Po zapnutí, ak slúchadlá nenájdu žiadne predtým pripojené zariadenie Bluetooth, uveďte ich do režimu párovania (stlačte tlačidlo na puzdre na 3 sekundy s oboma slúchadlami vo vnútri a s otvoreným puzdrom).
- Slúchadlá sa automaticky vypnú po 3 minútach nečinnosti Bluetooth. Skutočný čas sa môže líšiť v závislosti od podmienok používania.

Nasledujúci príklad ukazuje, ako spárovať náhlavná súprava s Bluetooth zariadením.

- 1 Zapnite funkciu Bluetooth na vašom Bluetooth zariadení, zvolte **Philips TAT3000**.
- 2 Ak sa zobrazí výzva, zadajte heslo slúchadiel „0000“ (4 nuly). Pre zariadenia Bluetooth s technológiou Bluetooth 3.0 alebo vyššou nemusíte zadávať heslo.



Philips TAT3000

Jedno slúchadlo (režim Mono)

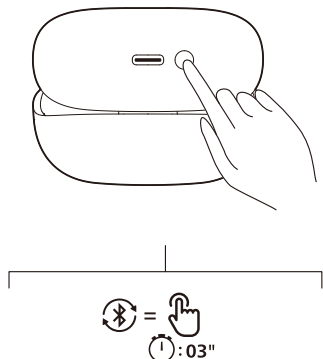
Na monofónne použitie vyberte pravé alebo ľavé slúchadlo z nabíjacieho puzdra. Slúchadlo sa automaticky zapne.

☰ Poznámka

- Vyberte druhé slúchadlo z nabíjacieho puzdra a automaticky sa navzájom spárujú.

Spárovanie náhlavná súprava s ďalším Bluetooth zariadením

Ak chcete spárovať ďalšie zariadenie Bluetooth so slúchadlami, stačí ich uviesť do režimu párovania (stlačte tlačidlo na puzdre na 3 sekundy s oboma slúchadlami vo vnútri), potom vyhľadajte druhé zariadenie a spárujte ho obvyklým spôsobom.



Poznámka

- Náhlavná súprava si dokážu uložiť do pamäte 4 zariadenia. Ak sa pokúsite spárovať viac ako 4 zariadenia, najstaršie spárované zariadenie sa nahradí novým.

Viacbodové pripojenie

Párovanie

- Spárovanie slúchadiel s 2 zariadeniami, napr. mobilným telefónom a notebookom.

Prepínajte medzi zariadeniami

- Hudbu môžete naraz počúvať iba z 1 zariadenia. Ďalšie zariadenie bude na telefonovanie.
- Pozastavte zvuk z 1 zariadenia a potom spustite prehrávanie zvuku z iného zariadenia.

Poznámka

- Pri streamovaní zvuku zo zariadenia 1 sa prijatím hovoru zo zariadenia 2 automaticky pozastaví prehrávanie zo zariadenia 1. Hovor bude automaticky smerovaný do slúchadiel.
- Ukončením hovoru sa automaticky obnoví prehrávanie zo zariadenia 1.

4 Používanie náhlavná súprava

Pripojte náhlavná súprava k Bluetooth zariadeniu

- 1 Zapnite Bluetooth funkciu na vašom Bluetooth zariadení.
- 2 Otvorte kryt nabíjacieho puzdra.
 - ↳ Biela LED kontrolka pomaly bliká.
 - ↳ Náhlavná súprava vyhľadajú naposledy pripojené zariadenie Bluetooth a automaticky sa k nemu pripoja. Ak naposledy pripojené nie je k dispozícii, náhlavná súprava sa pokúša znova pripojiť k druhému naposledy pripojenému zariadeniu.

Tip

- Ak po zapnutí náhlavná súprava zapnete funkciu Bluetooth vášho zariadenia Bluetooth po zapnutí náhlavnej súpravy, musíte prejsť do menu Bluetooth na zariadení a manuálne pripojiť náhlavná súprava k zariadeniu.

Poznámka

- Pri niektorých zariadeniach Bluetooth nemusí byť pripojenie automatické. V takom prípade musíte prejsť do ponuky Bluetooth vášho zariadenia a pripojiť náhlavná súprava k zariadeniu Bluetooth ručne.

Zapnutie/vypnutie

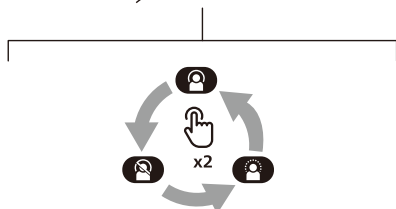
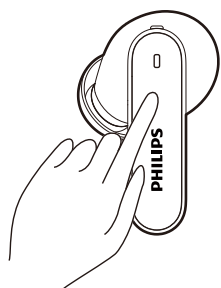
Úloha	MFT	Činnosť
Zapnite náhlavná súprava		Pre zapnutie hlasitosti otvorte veko nabíjacieho puzdra
Vypnite náhlavná súprava		Pre vypnutie zatvorte nabíjacie puzdro

Pripojenie k ANC (aktívne potláčanie hluku)

Povolenie ANC

Rôzne režimy ANC je možné prepínať dvojitém kliknutím na ľavé slúchadlo.

- Funkcia ANC sa automaticky aktivuje po vložení slúchadla do ucha.
- Stlačením tlačidla MFT dvakrát sa funkcia ANC vypne.
- Znovu sa dotknete MFT dvakrát, prejde do režimu uvedomenia.



Úloha	MFT	Činnosť
ANC JE ZAPNUTÉ	Ľavé slúchadlo	Klepnite dvakrát
ANC JE VYPNUTÉ	Ľavé slúchadlo	Klepnite dvakrát
Režim prehľadu	Ľavé slúchadlo	Klepnite dvakrát
Rýchly prehľad	Ľavé slúchadlo	Nepretržité dotýkanie

Spravovanie hovorov a hudby

Ovládanie hudby

Úloha	MFT	Činnosť
Prehratie alebo pozastavenie hudby	Pravé slúchadlo	Klepnite dvakrát
Nasledujúca pesnička	Pravé slúchadlo	Klepnite trikrát
Predchádzajúca pesnička	Ľavé slúchadlo	Klepnite trikrát
Nastavte hlasitosť +	Pravé slúchadlo	Klepnite raz a potom dlho stlačte
Nastavte hlasitosť -	Ľavé slúchadlo	Klepnite raz a potom dlho stlačte

Poznámka

- Začujete tón, ktorý signalizuje, že hlasitosť dosiahne maximálnu úroveň.

Ovládanie hovoru

Úloha	MFT	Činnosť
Odpovedať na hovor	Pravé/ľavé slúchadlo	Klepnite jedenkrát
Zavesiť hovor/ Odmietnuť hovor	Pravé/ľavé slúchadlo	Klepnite dvakrát

Hlasový asistent

Úloha	MFT	Činnosť
Spustenie hlasového asistenta (Siri/Google)	Pravé slúchadlo	Pokračujte v dotyku po pípnutí
Zastaviť hlasového asistenta	Pravé slúchadlo	Klepnite jedenkrát

LED indikátor stavu nabíjacieho puzdra

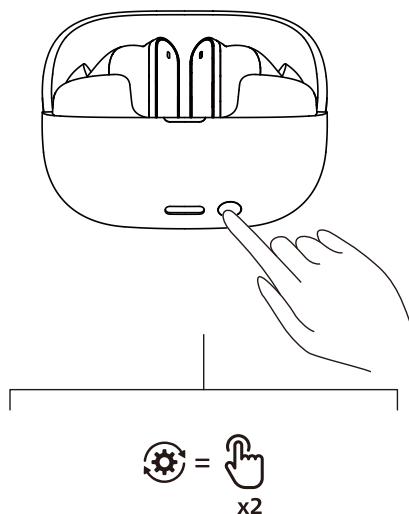
Pri nabíjaní	Indikátor
Prebieha nabíjanie	Rozsvieti sa biela LED
Plne nabitá	Biela LED zhasne

Používa sa a kryt je otvorený	Indikátor
Slabá batéria	Biela LED rýchlo zabliká 4-krát
Relatívne dostatočná batéria	Na 5 sekúnd sa rozsvieti biela LED

5 Resetujte náhlavná súprava

Ak sa vyskytne akýkoľvek problém s párovaním alebo pripojením náhlavná súprava, postupujte podľa nasledujúcich pokynov a obnovte továrenské nastavenia náhlavná súprava.

1. Na zariadení Bluetooth prejdite do ponuky Bluetooth a odstráňte **Philips TAT3000** zo zoznamu zariadení.
2. Vypnite funkciu Bluetooth na vašom Bluetooth zariadení.
3. Vráťte náhlavná súprava do nabíjacieho puzdra a otvorte kryt.
4. Stlačte resetovacie tlačidlo na puzdre dvakrát.
5. Postupujte podľa krokov v časti „Používanie náhlavná súprava Pripojte slúchadlá k Bluetooth zariadeniu“.
6. Spárujte náhlavná súprava s vaším Bluetooth zariadením, vyberte **Philips TAT3000**.



6 Technické špecifikácie

- Čas prehrávania hudby:
ANC JE ZAPNUTÉ: 8 + 24 hodín s
ANC JE VYPNUTÉ: 12 + 36 hodiny
- Doba nabíjania: 2 hodiny
- Litium-iónová batéria 60 mAh na každom slúchadle, Litium-iónová batéria 600 mAh na nabíjacom puzdre
- Bluetooth verzia: 6.0
- Kompatibilné Bluetooth profily:
 - HFP (Hands-free profil)
 - A2DP (Profil pokročilej distribúcie zvuku)
 - AVRCP (Profil diaľkového ovládania zvuku a videa)
- Podporované kodeky zvuku: LC3, SBC
- Frekvenčný rozsah: 2,4 - 2,4835 GHz
- Napájanie vysielача: < 13 dBm
- Prevádzkový rozsah: Do 10 metrov (33 stôp)
- USB -C port na nabíjanie
- Varovanie nízkeho stavu nabitia batérie: k dispozícii
- Čas rýchleho nabíjania: 10 minút nabíjania poskytnú 2 hodiny prehrávania



Poznámka

- Špecifikácie sa môžu zmeniť bez predchádzajúceho upozornenia.

7 Upozornenie

Vyhlásenie o zhode

Spoločnosť TP Vision Europe B.V. týmto vyhlasuje, že produkt je v súlade so základnými požiadavkami a ďalšími príslušnými ustanoveniami smernice RED 2014/53/EU a nariadeniami Spojeného kráľovstva o rádiových zariadeniach SI 2017 č. 1206. Vyhlásenie o zhode je dostupné na www.philips.com/support.

Likvidácia starého produktu a batérie



Váš produkt je navrhnutý a vyrobený z vysoko kvalitných materiálov a komponentov, ktoré je možné recyklovať a opätovne použiť.



Tento symbol na produkte znamená, že na produkt sa vzťahuje európska smernica 2012/19/EU.

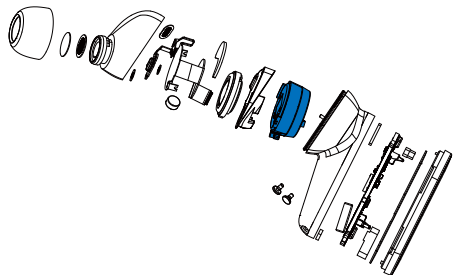


Tento symbol znamená, že výrobok obsahuje batérie, na ktoré sa vzťahuje európska smernica (EU) 2023/1542 podľa ktorej sa nesmú tieto batérie likvidovať spolu s bežným komunálnom odpadom. Informujte sa o miestnom systéme separovaného zberu pre elektrické a elektronické výrobky a batérie. Dodržujte miestne pravidlá a nikdy výrobok a batérie nelikvidujte spolu s bežným komunálnom odpadom. Správna likvidácia starých produktov a batérií pomáha predchádzať negatívnym následkom pre životné prostredie a ľudské zdravie.

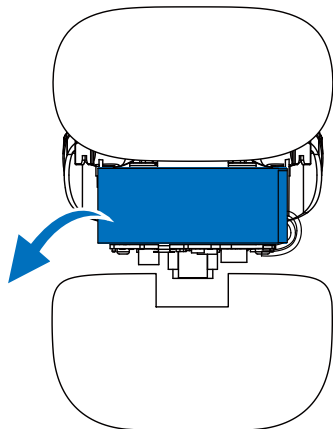
Vybratie integrovanej batérie

Ak vo vašej krajine neexistuje systém zberu/ recyklácie elektronických produktov, môžete pred likvidáciou náhlavná súprava chrániť životné prostredie odstránením a recykláciou batérie.

- Pred vybratím batérie sa uistite, že sú náhlavná súprava odpojené od nabíjacieho puzdra.



- Pred vybratím batérie sa uistite, že je nabíjacie puzdro odpojené od nabíjacieho kábla USB.



Informácie týkajúce sa životného prostredia

Všetky nepotrebné časti balenia sa vynechali. Váš produkt pozostáva z materiálov, ktoré sa dajú recyklovať a znovu použiť, ak ich rozoberie špecializovaná spoločnosť. Dodržujte miestne nariadenia týkajúce sa likvidácie baliacich materiálov, vybitých batérií a starého vybavenia.

Oznámenie o zhode

Zariadenie vyhovuje Pravidlá FCC, časť 15. Prevádzka podlieha týmto dvom podmienkam:

1. Toto zariadenie nesmie spôsobovať škodlivé rušenie, a
2. Toto zariadenie musí akceptovať akékoľvek prijaté rušenie, vrátane rušenia, ktoré môže spôsobiť neželanú prevádzku.

Pravidlá FCC

Toto zariadenie bolo otestované a zistilo sa, že vyhovuje limitom pre digitálne zariadenie triedy B v súlade s časťou 15 pravidiel FCC. Tieto limity sú navrhnuté tak, aby poskytovali primeranú ochranu pred škodlivým rušením pri inštalácii v domácnosti. Toto zariadenie vytvára, používa a môže vyžarovať rádiové frekvencie energiu a, ak nie je nainštalované a používané v súlade s návodom na použitie, môže spôsobiť škodlivé rušenie rádiovkej komunikácie. Neexistuje však žiadna záruka, že k rušeniu nedôjde pri konkrétnej inštalácii. Ak toto zariadenie spôsobí škodlivé rušenie rozhlasového alebo televízneho príjmu, ktoré sa dá zistiť vypnutím a zapnutím zariadenia, odporúča sa, aby sa používateľ pokúsil napraviť rušenie jedným alebo viacerými z nasledujúcich opatrení:

- Zmeňte orientáciu alebo premiestnite prijímaciu anténu
- Zväčšenie vzdialenosti medzi zariadením a prijímačom
- Zapojte zariadenie do zásuvky v inom okruhu, ako je zapojený prijímač
- Ak potrebujete pomoc, kontaktujte skúseného rádio/TV technika

Vyhlásenie o vystavení žiareniu FCC:

Toto zariadenie spĺňa limity vystavenia žiareniu FCC stanovené pre nekontrolované prostredie. Tento vysielač nesmie byť umiestnený ani prevádzkovaný v spojení s inou anténou alebo vysielačom.

Opatnosť: Upozorňujeme používateľa, že zmeny alebo úpravy, ktoré neboli výslovne schválené stranou zodpovednou za súlad, môžu zrušiť oprávnenie používateľa na prevádzkovanie zariadenia.

Kanada:

Toto zariadenie obsahuje nelicencované vysielače/prijímače, ktoré sú v súlade s nelicencovaným systémom RSS agentúry pre Inovácie, vedu a hospodársky rozvoj Kanady. Prevádzka podlieha týmto dvom podmienkam: (1) toto zariadenie nesmie spôsobovať škodlivé rušenie, a (2) toto zariadenie musí akceptovať akékoľvek prijaté rušenie vrátane rušenia, ktoré môže spôsobiť nežiaducu prevádzku zariadenia.
CAN ICES (B)/NMB (B)

Vyhlásenie o vystavení žiareniu IC:

Toto zariadenie spĺňa kanadské limity vystavenia žiareniu stanovené pre nekontrolované prostredie. Tento vysielač nesmie byť umiestnený ani prevádzkovaný v spojení s inou anténou alebo vysielačom.

8 Často kladené otázky

Moje Bluetooth náhlavná súprava sa nedajú zapnúť.

Úroveň nabitia batérie je nízka.
Vymeňte Náhlavná súprava.

Nemôžem spárovať svoje Bluetooth náhlavná súprava so zariadením Bluetooth.

Bluetooth je vypnutý. Povoľte funkciu Bluetooth na svojom Bluetooth zariadení a zapnite Bluetooth zariadenie pred zapnutím náhlavná súprava.

Párovanie nefunguje.

- Vložte obe náhlavná súprava do nabíjacieho puzdra.
- Uistite sa, že ste deaktivovali funkciu Bluetooth všetkých predtým pripojených zariadení Bluetooth.
- Na zariadení Bluetooth odstráňte zo zoznamu Bluetooth „Philips TAT3000“.
- Spárujte svoje slúchadlá (pozri „Pri prvom použití spárujte náhlavná súprava s vaším zariadením Bluetooth“ na strane 7).

Zariadenie Bluetooth nevie nájsť náhlavná súprava.

- Náhlavná súprava môžu byť pripojené k predtým spárovanému zariadeniu. Vypnite pripojené zariadenie alebo ho presuňte mimo dosahu.
- Párovanie sa pravdepodobne resetovalo, alebo sa náhlavná súprava predtým spárovali s iným zariadením. Opäť spárujte náhlavná súprava s Bluetooth zariadením, ako je popísané v užívateľskej návod. (pozri „Spárovanie náhlavná súprava s ďalším Bluetooth zariadením“ na strane 8).

Moje Bluetooth náhlavná súprava sú pripojené k mobilnému telefónu s podporou Bluetooth stereo, ale hudba s hlasitosťou sa prehráva iba na reproduktore mobilného telefónu.

Prečítajte si používateľskú návod k mobilnému telefónu. Vyberte možnosť počúvania hudby cez náhlavná súprava.

Kvalita zvuku je nízka a je počuť šum.

- Zariadenie Bluetooth je mimo dosahu. Znížte vzdialenosť medzi náhlavná súprava a zariadením Bluetooth, alebo odstráňte prekážky medzi nimi.
- Nabite náhlavná súprava.

Kvalita zvuku je nízka, keď je streamovanie z mobilného telefónu veľmi pomalé, alebo streamovanie zvuku nefunguje vôbec.

Uistite sa, že váš mobilný telefón podporuje nielen (mono) HFP, ale podporuje aj A2DP a je kompatibilný s BT4.0x (alebo vyšším) (pozri „Technické špecifikácie“ na strane 11).

Vaše si svoje slúchadlá pravidelne čistite.

- Na čistenie slúchadiel – najmä zvukovodov a otvorov mikrofónu – pravidelne používajte čistú navlhčenú handričku a zabráňte hromadeniu látok, ako je pot alebo ušný maz.
- Ak vo zvukovodoch, vzduchových otvoroch alebo otvoroch mikrofónu zostanú nejaké kvapky potu alebo vody, hladina zvuku dočasne klesne alebo sa slúchadlá úplne vypnú. Toto nie je porucha. Na dôkladné vysušenie slúchadiel použite mäkkú vlhkú handričku. Alebo odstráňte koncovky slúchadiel, otočte zvukovody nadol a jemne poklepte slúchadlami asi päťkrát o suchú handričku alebo niečo podobné, aby ste odstránili všetku vodu, ktorá sa vo vnútri nahromadila.
- Pred nabíjaním a používaním sa uistite, že sú slúchadlá úplne suché. Na čistenie nepoužívajte jednorazové tampóny s obsahom alkoholu alebo inej látky.

Vaše si svoje slúchadlá pravidelne nabíjajte.

Ak sa slúchadlá dlhší čas nepoužívajú, nabíjateľná batéria sa začne vybíjať. Aby ste predišli tomuto vybíjaniu, plne nabite batériu aspoň raz za tri mesiace.

9 Ochranné známky

Bluetooth

Slovná ochranná známka Bluetooth® a jej logá sú registrované ochranné známky vo vlastníctve spoločnosti Bluetooth SIG, Inc. Slovná ochranná známka Auracast™ a jej logá sú ochranné známky vo vlastníctve spoločnosti Bluetooth SIG, Inc. Akékoľvek použitie týchto značiek spoločnosťou MMD Hong Kong Holding Limited je na základe licencie. Ostatné ochranné známky a obchodné názvy sú ochranné známky príslušných vlastníkov.

Google

Google a Google Play sú ochrannými známkami spoločnosti Google LLC.



MMD Hong Kong Holding Limited. Všetky práva vyhradené. Špecifikácie sa môžu zmeniť bez predchádzajúceho upozornenia. Philips a Philips Shield Emblem sú registrované ochranné známky spoločnosti Koninklijke Philips N.V. a používajú sa na základe licencie. Tento výrobok sa vyrába a predáva v rámci zodpovednosti spoločnosti MMD Hong Kong Holding Limited alebo jednej z jej pridružených spoločností a spoločnosť MMD Hong Kong Holding Limited poskytuje záruku na tento výrobok. Všetky ostatné názvy spoločností a produktov môžu byť ochrannými známkami príslušných spoločností, s ktorými sú spojené.

