

# PHILIPS

Навушники  
TAT3000



## Посібник користувача

Зареєструйте свій виріб та отримайте підтримку тут  
[www.philips.com/support](http://www.philips.com/support)

# Зміст

<b>1</b>	<b>Важливі інструкції з безпеки</b>	<b>2</b>
	Безпека слуху	2
	Загальна інформація	2
<b>2</b>	<b>Ваші Дійсно бездротовий зв'язок</b>	<b>3</b>
	Що в коробці	3
	Інші пристрої	4
	Огляд Дійсно бездротовий зв'язок	4
<b>3</b>	<b>Початок роботи</b>	<b>5</b>
	Зарядження батареї	5
	Заміна акумулятора	5
	Як носити	6
	Завантажити програму	7
	Вперше встановіть з'єднання гарнітури з пристроєм Bluetooth	7
	Встановіть з'єднання елементів гарнітури з іншим пристроєм Bluetooth	7
<b>4</b>	<b>Використання гарнітури</b>	<b>8</b>
	Встановіть з'єднання гарнітури із пристроєм Bluetooth	8
	Живлення увімк./вимк.	9
	Керуйте ANC (активним Приглушення шуму)	9
	Керування дзвінками й музикою	9
	Голосовий помічник	10
	Статус LED індикатора зарядного пристрою	10
<b>5</b>	<b>Скинути гарнітуру</b>	<b>10</b>
<b>6</b>	<b>Технічні дані</b>	<b>11</b>
<b>7</b>	<b>Повідомлення</b>	<b>11</b>
	Сертифікат відповідності	11
	Утилізація старого виробу та акумулятора	11
	Витягніть вбудований акумулятор	12
	Екологічна інформація	12
	Інформація про відповідність	12
<b>8</b>	<b>Поширені запитання</b>	<b>13</b>
<b>9</b>	<b>Товарні знаки</b>	<b>14</b>

# 1 Важливі інструкції з безпеки

## Безпека слуху



### Небезпека

- Щоб уникнути пошкодження слуху, обмежте час використання навушників на високій гучності й установіть гучність на безпечному рівні. Чим більша гучність, тим коротший час безпечного прослуховування.
  - Обов'язково дотримуйтеся наведених далі правил при використанні навушників.
  - Слухайте в помірних обсягах протягом помірних періодів часу.
  - Будьте обережні й не підвищуйте поступово гучність, оскільки ваш слух адаптується.
  - Не збільшуйте гучність настільки, щоб не чути, що відбувається навколо.
  - Слід дотримуватися заходів безпеки або тимчасово не користуватися навушниками в потенційно небезпечних ситуаціях.
  - Надмірний звуковий тиск із гарнітури і навушників може спричинити втрату слуху.
  - Використання обох одночасно одягнених навушників під час керування автомобілем не рекомендується й може бути незаконним у деяких регіонах.
  - Для вашої безпеки не відволікайтеся на музику або телефонні дзвінки під час руху або в інших потенційно небезпечних умовах.
- Температура та вологість при експлуатації та зберіганні
- Зберігати в місці з температурою від -20 °C (-4 °F) до 50 °C (122 °F) та відносною вологістю до 90 %.
  - Експлуатувати в місці з температурою від 0 °C (32 °F) до 45 °C (113 °F) та відносною вологістю до 90 %.

- Тривалість роботи акумулятора може бути коротшим в умовах високої або низької температури.

## Загальна інформація

Щоб уникнути пошкодження або несправності:



### Попередження

- Не нагрівайте навушники надмірно.
- Не кидайте навушники.
- На навушники не повинні потрапляти краплі або бризки. (Див. клас IP конкретного виробу)
- Стежте, щоб навушники не потрапляли у воду.
- Не заряджайте навушники, коли з'єднувач або роз'єм вологі.
- Не використовуйте засоби для чищення, що містять спирт, аміак, бензол або абразиви.
- Використовуйте чисту вологу тканину, щоб регулярно чистити навушники, особливо звукопроводи та отвори мікрофона, а також уникайте накопичення таких речовин, як піт або вушна сірка.
- Якщо на звукопроводах, отворах для повітря або отворах мікрофона залишаються будь-які краплини поту чи води, рівень звуку тимчасово зменшується, або звук повністю припиняється. Це не є несправністю. За допомогою м'якої вологої тканини ретельно протріть навушники. Альтернативно ви можете зняти наконечники вкладишів, повернути звукопроводи вниз і обережно постукаєти навушниками близько п'яти разів по сухій тканині або подібній поверхні, щоб видалити воду, яка накопичилася всередині.
- Перш ніж заряджати та використовувати навушники, переконайтеся в тому, що вони повністю сухі. Не використовуйте одноразові спиртові тампони або інші речовини для очищення.
- Вбудований акумулятор не має піддаватися надмірному нагріванню, як-от сонячне світло, вогонь тощо.
- Небезпека вибуху при неправильній заміні акумулятора. Замінійте тільки на такий самий акумулятор або еквівалентний тип.
- Для досягнення конкретного класу IP-захисту кришка гнізда для заряджання має бути закритою.
- Утилізація акумулятора у вогні або гарячій печі чи механічне подрібнення або різання акумулятора можуть спричинити вибух.
- Якщо залишити акумулятор у середовищі з надзвичайно високою температурою, може статися вибух або витікання легкозаймистої рідини чи газу.

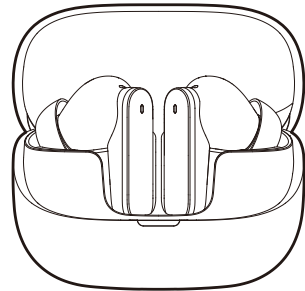
- Якщо акумулятор піддавати впливу надзвичайно низького атмосферного тиску, це може призвести до вибуху або витікання легкозаймистої рідини чи газу.
- Заміна акумулятора акумулятором невідповідного типу може серйозно пошкодити навушники та акумулятор (наприклад, у випадку деяких типів літєвих акумуляторів).
- Якщо гарнітура не використовується протягом тривалого часу, акумулятор батарея почне втрачати заряд. Щоб уникнути такої втрати заряду, повністю заряджайте акумулятор принаймні раз на три місяці.
- Щоб уникнути ризику пожежі, для живлення обладнання використовується лише зовнішнє джерело живлення, вихідна потужність якого має відповідати PS1 (при цьому вихідна потужність має бути менше 15 Вт).

## 2 Ваші Дійсно бездротовий зв'язок

Вітаємо з придбанням і ласкаво просимо до Philips! Щоб у повній мірі скористатися підтримкою Philips, зареєструйте виріб за адресою [www.philips.com/support](http://www.philips.com/support). Із цією Philips Дійсно бездротовий зв'язок ви можете наведене далі:

- Користуватися зручними бездротовими телефонними викликами
- Насолоджуйтеся музикою та керуйте нею без дротів
- Перемикає між викликами та музикою
- Насолоджуватися приглушенням шуму

### Що в коробці



Повністю бездротові навушники Philips  
**Philips TAT3000**



Вушні вкладиші x 3 пари



Короткий посібник користувача



Глобальна гарантія

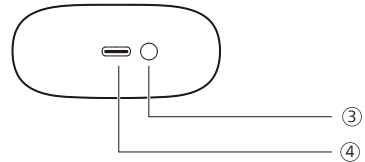
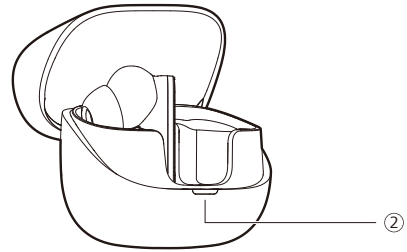
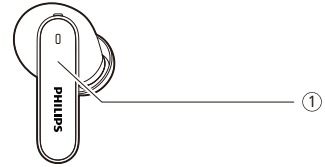


Пам'ятка з безпеки

## Інші пристрої

Мобільний телефон або пристрій (наприклад, ноутбук, планшет, адаптери Bluetooth, MP3-плеєри тощо), який підтримує Bluetooth і сумісний із гарнітурою.

## Огляд Дійсно бездротовий зв'язок



- ① Багатофункціональний сенсорний елемент (MFT)
- ② LED індикатор
- ③ Кнопка з'єднання Bluetooth/Кнопка скидання
- ④ Гніздо для заряджання USB-C

# 3 Початок роботи

## Зарядження батареї

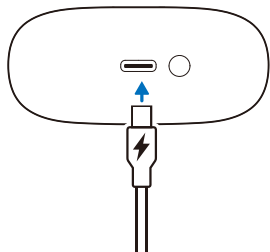


### Примітка

- Перш ніж використовувати навушники, покладіть їх у зарядний пристрій і заряджайте акумулятор протягом 2 годин задля досягнення оптимальної ємності акумулятора та тривалості роботи.
- Перш ніж заряджати, завершіть виклик. Підключення навушників для заряджання вимикає їхнє живлення.
- Якщо гарнітура не використовується протягом тривалого часу, акумулятор почне втрачати заряд. Щоб уникнути такої втрати заряду, повністю заряджайте акумулятор принаймні раз на три місяці.

## Зарядний пристрій

Підключіть один кінець кабелю USB-C до зарядного пристрою, а інший – до джерела живлення.



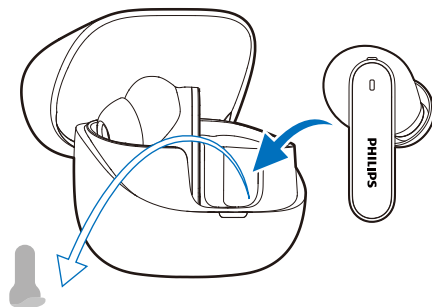
### Порада

- Зарядний пристрій є портативним резервним акумулятором для заряджання гарнітури. Коли зарядний пристрій повністю заряджено, він повністю заряджає гарнітуру 3 рази.

## Гарнітура

Зніміть ізоляційні плівки під навушниками та помістіть навушники назад у зарядний футляр.

- LED індикатор на зарядному футлярі блимає білим світлом.
- Закрийте кришку зарядного футляра, при цьому зарядний футляр починає заряджати навушники.



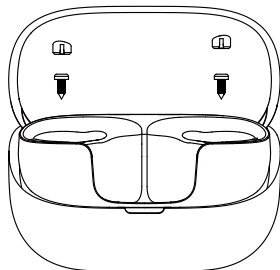
### Порада

- Як правило, для повного заряджання потрібно 2 години (для гарнітури або зарядного пристрою) через USB-кабель.

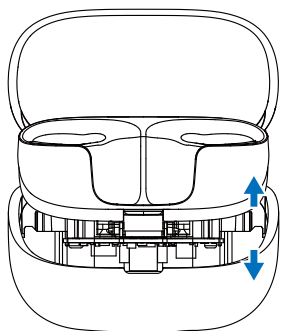
## Заміна акумулятора

Акумулятор підлягає заміні. Дотримуйтесь наведених нижче кроків для заміни акумулятора.

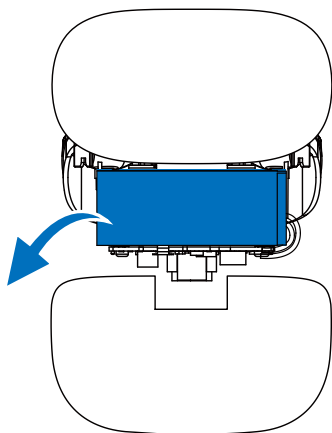
1. Використовуйте відповідний інструмент, щоб зняти кришку гвинта всередині зарядного відсіку (під навушниками), потім за допомогою хрестової викрутки відкрутіть гвинт.



2. Після видалення гвинтів відокремте нижню кришку від корпусу за допомогою спеціального інструмента для розкриття або відповідного інструмента.



3. Від'єднайте роз'єм акумулятора, потім вийміть його та замініть на новий.



## ЯК НОСИТИ

### Виберіть підходящі вушні вкладиші

Щільне, надійне прилягання забезпечить найкращу якість звуку та шумозаглушення.

- 1 Перевірте, які саме насадки забезпечують найкращий звук і комфорт під час використання.
- 2 Надаються три розміри силіконових вкладишів: великі, середні та малі.

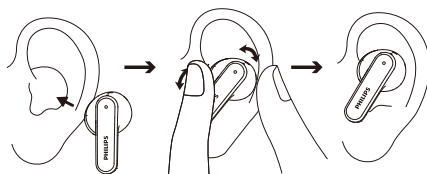


Великий Середній Малий



### Вставте гарнітуру

- 1 Перевірте орієнтацію гарнітури ліворуч або праворуч.
- 2 Вставте гарнітуру у вуха та злегка повертайте, до надійного досягнення кріплення.



## Завантажити програму

Скануйте QR-код/натисніть кнопку «Завантажити» або виконайте пошук «Philips Headphones» в Apple App Store або Google Play, щоб завантажити програму.

### Підключення



### Philips.to/headapp

Philips Headphones програму зробить вас керівником музики, яку ви слухаєте. Ви можете настроїти звук так, щоб музика та виклики завжди найбільшою мірою відповідали вашим потребам.

## Вперше встановіть з'єднання гарнітури з пристроєм Bluetooth

- 1 Переконайтеся в тому, що навушники повністю заряджені та вимкнені
- 2 Відкрийте кришку зарядного футляра. Вийміть навушники. Тепер гарнітура перебуває в режимі встановлення з'єднання та готова до з'єднання з пристроєм Bluetooth (наприклад, мобільним телефоном)
- 3 Увімкніть функцію Bluetooth пристрою Bluetooth.
- 4 Встановіть з'єднання навушників із пристроєм Bluetooth, див. посібник користувача пристрою Bluetooth.

### Примітка

- Після увімкнення, якщо навушники не знаходять жодного раніше підключеного пристрою Bluetooth, переведіть їх у режим сполучення (натисніть кнопку на футлярі протягом 3 секунд, коли обидва навушники всередині та кришка відкрита).
- Навушники автоматично вимкнуться після 3 хвилин неактивності Bluetooth. Фактичний час може відрізнятись залежно від умов використання.

У наведеному далі прикладі показано, як з'єднати гарнітуру з пристроєм Bluetooth.

- 1 Увімкніть функцію Bluetooth пристрою Bluetooth, виберіть **Philips TAT3000**.
- 2 Введіть пароль навушників «0000» (4 нуля) якщо отримаєте підказку. Для пристроїв, обладнаних Bluetooth 3.0 або новішою версією, вводити пароль не потрібно.



Philips TAT3000

## Один елемент гарнітури (Монорежим)

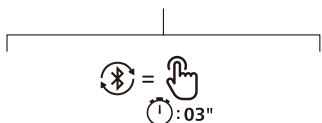
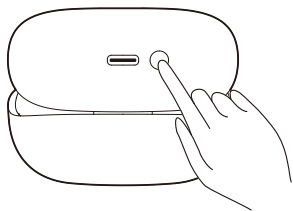
Вийміть правий або лівий елемент гарнітури із зарядного пристрою для використання в режимі моно. Динамік вмикається автоматично.

### Примітка

- Візьміть другий елемент гарнітури із зарядного пристрою, при цьому з'єднання між елементами гарнітури встановлюється автоматично.

## Встановіть з'єднання елементів гарнітури з іншим пристроєм Bluetooth

Якщо ви хочете підключити інший пристрій Bluetooth до навушників, переведіть їх у режим сполучення (натисніть кнопку на футлярі протягом 3 секунд, коли обидва навушники всередині), потім знайдіть другий пристрій і виконайте сполучення у звичайному режимі.



## 4 Використання гарнітури

### Встановіть з'єднання гарнітури із пристроєм Bluetooth

- 1 Увімкніть функцію Bluetooth пристрою Bluetooth.
- 2 Відкрийте кришку зарядного пристрою.
  - ↳ Засвітиться білий LED.
  - ↳ Гарнітура виконує пошук пристрою Bluetooth, який підключався востаннє, й автоматично підключається до цього пристрою повторно. Якщо пристрій, що підключався востаннє, недоступний, гарнітура виконує пошук і підключаються до передостаннього пристрою, що підключався.

#### Примітка

- Гарнітура зберігає в пам'яті 4 пристрої. Під час спроби виконати з'єднання з понад 4 пристроями найперший пристрій у списку замінюється на новий.

### Багатоточкове з'єднання

#### З'єднання в пару

- З'єднання навушників з 2 пристроями, наприклад мобільним телефоном і ноутбуком.

#### Перемикання між пристроями

- У будь-який час ви можете слухати музику лише з одного пристрою. Інший пристрій буде призначено для телефонного дзвінка.
- Зробіть паузу прослуховування аудіо з одного пристрою, потім почніть відтворювати аудіо з іншого пристрою.

#### Примітка

- При потоковому передаванні аудіо з пристрою 1 відповідь на виклик з пристрою 2 автоматично призупиняє відтворення на пристрої 1. І виклик буде автоматично переспрямовано на навушники.
- Завершення виклику автоматично відновить відтворення з пристрою 1.

#### Порада

- Якщо ви вмикаєте функцію Bluetooth свого пристрою Bluetooth після ввімкнення гарнітури, необхідно перейти в меню пристрою Bluetooth та підключити гарнітуру до пристрою вручну.

#### Примітка

- У деяких пристроях Bluetooth підключення може не бути автоматичним. У цьому випадку необхідно перейти до меню Bluetooth пристрою та підключити гарнітуру до пристрою Bluetooth вручну.

## Живлення увімк./вимк.

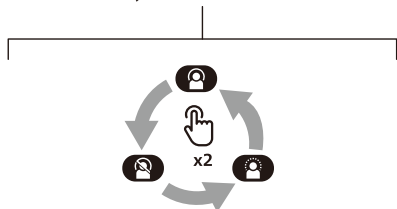
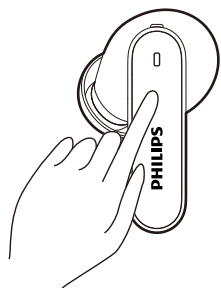
Завдання	MFT	Дія
Увімкнути гарнітуру		Щоб увімкнути живлення, відкрийте кришку зарядного пристрою
Вимкнути гарнітуру		Щоб Живлення вимкнено закрийте кришку зарядного пристрою

## Керуйте ANC (активним Приглушення шуму)

### Увімкнути ANC

Різні режими ANC можна перемикати подвійним торканням лівого навушника.

- Функція ANC автоматично активується, коли навушник розташовується у вусі.
- Торкніть MFT двічі, щоб вимкнути функцію ANC.
- Двічі торкніть MFT повторно, щоб перейти до режиму попередження.



Завдання	MFT	Дія
ANC УВІМК.	Лівий елемент гарнітури	Подвійне торкання
ANC ВИМК.	Лівий елемент гарнітури	Подвійне торкання
Режим усвідомлення	Лівий елемент гарнітури	Подвійне торкання
Швидка усвідомлення	Лівий елемент гарнітури	Продовжуйте торкати

## Керування дзвінками й музикою

Керування музикою

Завдання	MFT	Дія
Відтворення музики або пауза	Правий елемент гарнітури	Подвійне торкання
Наступна доріжка	Правий елемент гарнітури	Потрійне торкання
Попередня доріжка	Лівий елемент гарнітури	Потрійне торкання
Регулювати гучність +	Правий елемент гарнітури	Торкніть один раз, потім утримуйте
Регулювати гучність -	Лівий елемент гарнітури	Торкніть один раз, потім утримуйте



### Примітка

- Ви почуєте сигнал, який вказує на те, що гучність досягла максимального рівня.

## Керування викликами

Завдання	MFT	Дія
Взяти трубку	Правий/ лівий елемент гарнітури	Одне торкання
Припинити виклик/ відхилити виклик	Правий/ лівий елемент гарнітури	Подвійне торкання

## Голосовий помічник

Завдання	MFT	Дія
Запустити голосовий помічник (Siri/Google)	Правий елемент гарнітури	Продовжуйте дотик після звукового сигналу
Зупинити голосовий помічник	Правий елемент гарнітури	Одне торкання

## Статус LED індикатора зарядного пристрою

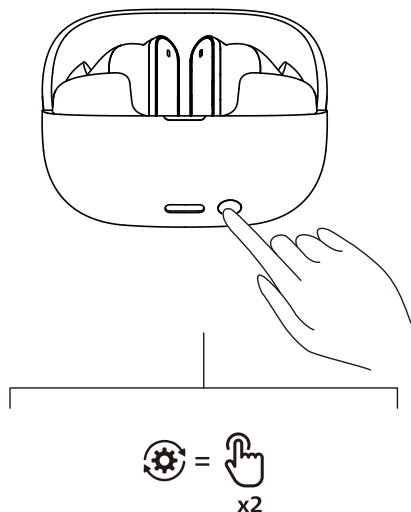
Під час заряджання	Індикатор
Триває заряджання	Світиться білий LED індикатор
Повністю заряджено	Білий LED згасає

Гарнітура використовується, кришка відкрита	Індикатор
Низький рівень заряду акумулятора	Білий LED швидко блимає 4 рази
Відносно адекватний рівень заряду акумулятора	Білий LED індикатор світиться протягом 5 секунд

# 5 Скинути гарнітуру

Якщо виникнуть проблеми зі встановленням з'єднання або підключенням, виконайте наведену далі процедуру, щоб скинути настройки гарнітури до заводських настройок за замовчуванням.

1. На пристрої Bluetooth перейдіть до меню Bluetooth і видаліть **Philips TAT3000** зі списку пристроїв.
2. Вимкнати функцію Bluetooth пристрою Bluetooth.
3. Поверніть гарнітуру до зарядного пристрою та відкрийте кришку.
4. Двічі натисніть кнопку скидання на футлярі.
5. Виконайте кроки, наведені в розділі «Використання гарнітури – підключення гарнітури до пристрою Bluetooth».
6. Встановіть з'єднання гарнітури з пристроєм Bluetooth, виберіть **Philips TAT3000**.



## 6 Технічні дані

- Час відтворення музики:  
ANC УВІМК.: 8 + 24 години  
ANC ВІМК.: 12+36 год
- Час заряджання: 2 год
- Літій-іонний акумулятор 60 мАг на кожному елементі гарнітури, літій-іонний акумулятор 600 мАг на Живлення вимкнено.
- Версія Bluetooth: 6.0
- Сумісні профілі Bluetooth:
  - HFP (профіль вільні руки)
  - A2DP (профіль розширеного розподілу аудіо)
  - AVRCP (профіль дистанційного керування аудіо/відео)
- Підтримувані аудіо кодекси: LC3, SBC
- Частотний діапазон: 2,4 – 2,4835 ГГц
- Потужність передавача: < 13 дБм
- Робочий діапазон: До 10 метрів (33 футів)
- Порт USB-C для заряджання
- Попередження про низький заряд акумулятора: наявно
- Час швидкого заряджання: 10 хвилин заряджання забезпечують 2 години відтворення



### Примітка

- Технічні характеристики можуть змінюватися без попереднього повідомлення.

## 7 Повідомлення

### Сертифікат відповідності

Цим компанія TP Vision Europe B.V. заявляє, що продукт відповідає основним вимогам та іншим відповідним положенням Директиви RED 2014/53/EU та Правил Великобританії щодо радіообладнання SI 2017 № 1206. Ви можете знайти Заяву про відповідність на [www.philips.com/support](http://www.philips.com/support).

### Утилізація старого виробу та акумулятора



Виріб розроблено та виготовлено з високоякісних матеріалів і компонентів, які можна переробляти та використовувати повторно.



Цей символ на продукті означає, що на виріб поширюються умови Європейської директиви 2012/19/EU.

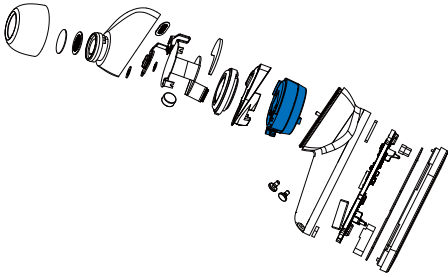


Цей символ означає, що виріб містить акумулятори, на які поширюється регламент Європейського регламенту (EU) 2023/1542 і які не можна утилізувати зі звичайними побутовими відходами. Дізнайтеся про місцеву систему роздільного збору відходів для електронних і електричних виробів, а також акумуляторів. Дотримуйтеся місцевих правил і ніколи не викидайте виріб і акумулятори зі звичайними побутовими відходами. Належна утилізація старих виробів та акумуляторів допоможе запобігти негативному впливу на навколишнє середовище та здоров'я людей.

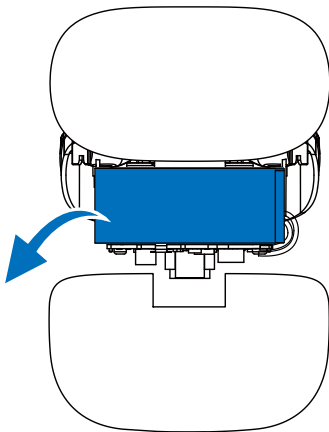
## Витягніть вбудований акумулятор

Якщо в країні проживання немає системи збору/переробки електронних виробів, ви можете захистити навколишнє середовище способом вийняття та переробки акумулятора перед утилізацією гарнітури.

- Перш ніж виймати акумулятор, переконайтеся, що гарнітура від'єднана від зарядного пристрою.



- Перш ніж виймати акумулятор, переконайтеся, що зарядний футляр від'єднано від USB-кабелю зарядки.



## Екологічна інформація

Усе зайве пакування не використовувалося. Ваша система складатиметься з матеріалів, які можуть бути перероблені спеціалізованими підприємствами і використані вдруге. Будь ласка, дотримуйтеся місцевих правил утилізації пакувальних матеріалів, старих акумуляторів і обладнання.

## Інформація про відповідність

Пристрій відповідає Правилам Федеральної комісії зі зв'язку США (FCC), Частина 15. Дія виконується за таких двох умов:

1. Цей прилад не викликає шкідливі перешкоди, і
2. Цей пристрій має приймати будь-які перешкоди, включаючи перешкоди, які можуть викликати збої в роботі.

### Правила Федеральної комісії зі зв'язку США (FCC)

Це обладнання було випробувано і виявлено, що воно відповідає обмеженням для цифрових пристроїв класу В відповідно до частини 15 Правил Федеральної комісії зі зв'язку США. Ці обмеження призначені для забезпечення належного захисту від шкідливих перешкод під час встановлення в житлових приміщеннях. Це обладнання генерує, використовує та може випромінювати радіочастотну енергію і, якщо його не встановлено та не використовується відповідно до інструкції з експлуатації, може спричинити шкідливі перешкоди радіозв'язку.

Однак немає ніякої гарантії, що перешкоди не виникнуть в окремих випадках встановлення. Якщо це обладнання викликає шкідливі перешкоди для приймання радіо- або телесигналу, які можна визначити шляхом вимкнення і увімкнення обладнання, користувачеві рекомендується спробувати виправити завади за допомогою одного або кількох таких заходів:

- Переорієнтуйте або змініть розташування антени для прийому сигналу
- Збільште відстань між обладнанням і приймачем
- Підключіть обладнання до іншої розетки, ніж розетка, до якої підключено приймач
- Зверніться по допомогу до дилера або досвідченого радіо/телевізійного техника

### **Заява FCC про радіаційний вплив:**

Це обладнання відповідає вимогам FCC щодо радіаційного впливу, який встановлено для неконтрольованого середовища. Цей передавач не повинен бути з'єднаний або працювати в з'єднанні з будь-якою іншою антеною або передавачем.

**Увага:** Користувача попереджено, що зміни або модифікації, не схвалені стороною, яка відповідає за дотримання вимог, можуть позбавити користувача права керувати обладнанням.

### **Канада:**

Цей пристрій містить передавач(-i)/приймач(-i), які звільнені від ліцензії та відповідають вимогам ліцензії RSS Міністерства інновацій, науки й економічному розвитку Канади. Дія виконується за таких двох умов: (1) Цей прилад не викликає шкідливі перешкоди, і (2) цей пристрій повинен приймати будь-які перешкоди, зокрема перешкоди, які можуть викликати небажану роботу пристрою. CAN ICES (B)/NMB (B)

### **Заява IC про радіаційний вплив:**

Це обладнання відповідає вимогам Канади щодо радіаційного впливу, який встановлено для неконтрольованого середовища. Цей передавач не повинен бути з'єднаний або працювати в з'єднанні з будь-якою іншою антеною або передавачем.

## 8 Поширені запитання

### **Гарнітура Bluetooth не вмикається.**

Низький рівень заряду акумулятора. Зарядіть гарнітуру.

### **Не вдається встановити з'єднання гарнітури Bluetooth із пристроєм Bluetooth.**

Bluetooth вимкнено. Увімкніть функцію Bluetooth на пристрої Bluetooth і увімкніть пристрій Bluetooth, перш ніж увімкнути гарнітуру.

### **З'єднання не працює.**

- Вставте обидва елементи гарнітури в зарядний пристрій.
- Переконайтеся в тому, що ви вимкнули функцію Bluetooth усіх пристроїв Bluetooth, що підключалися раніше.
- На пристрої Bluetooth видаліть «Philips TAT3000» зі списку Bluetooth.
- Встановіть з'єднання навушників (див. «Вперше встановіть з'єднання гарнітури з пристроєм Bluetooth» на сторінці 7).

### **Пристрою Bluetooth не вдається знайти гарнітуру.**

- Гарнітуру можна підключити до пристрою, з якими встановлювалося з'єднання. Вимкніть підключений пристрій або перемістіть його за межі робочого діапазону.
- Можливо, з'єднання скинуто або гарнітура раніше з'єднувалася з іншим пристроєм. Встановіть з'єднання гарнітури із пристроєм Bluetooth, як описано в посібнику користувача. (див. «Встановіть з'єднання елементів гарнітури з іншим пристроєм Bluetooth» на сторінці 7).

### **Гарнітура Bluetooth підключена до мобільного телефону зі стерео системою Bluetooth, але музика відтворюється лише через динамік мобільного телефону.**

Щоб дізнатися більше, перегляньте посібник користувача свого мобільного телефону. Виберіть для прослуховування музики через гарнітуру.

#### **Низька якість аудіо, можна почути тріск.**

- Пристрій Bluetooth поза діапазоном. Зменшіть відстань між гарнітурою та пристроєм Bluetooth або усуньте перешкоди між ними.
- Зарядіть свої гарнітуру.

#### **Низька якість звуку при потоковому передаванні з мобільного телефону, яке відбувається дуже повільно або взагалі не працює.**

Переконайтеся в тому, що мобільний телефон підтримує не лише (моно) HFP, а й A2DP, а також є сумісним із BT4.0x (або вищої версії) (див. «Технічні дані» на сторінці 11).

#### **Регулярно очищуйте навушники.**

- Використовуйте чисту вологу тканину, щоб регулярно чистити навушники, особливо звукопроводи та отвори мікрофона, а також уникайте накопичення таких речовин, як піт або вушна сірка.
- Якщо на звукопроводах, отворах для повітря або отворах мікрофона залишаються будь-які краплини поту чи води, рівень звуку тимчасово зменшується, або звук повністю припиняється. Це не є несправністю. За допомогою м'якої вологої тканини ретельно протріть навушники. Альтернативно ви можете зняти наконечники вкладишів, повернути звукопроводи вниз і обережно постукати навушниками близько п'яти разів по сухій тканині або подібній поверхні, щоб видалити воду, яка накопичилася всередині.
- Перш ніж заряджати та використовувати навушники, переконайтеся в тому, що вони повністю сухі. Не використовуйте одноразові спиртові тампони або інші речовини для очищення.

#### **Регулярно заряджайте навушники.**

Якщо навушники не використовуються протягом тривалого часу, акумулятор батарея почне розряджатися. Щоб уникнути такої втрати заряду, повністю заряджайте акумулятор принаймні раз на три місяці.

## 9 Товарні знаки

---

### Bluetooth

Словесний знак Bluetooth® та логотипи є зареєстрованими торговельними марками, що належать Bluetooth SIG, Inc. Словесний знак Auracast™ та логотипи є торговельними марками Bluetooth SIG, Inc. Будь-яке використання цих знаків компанією MMD Hong Kong Holding Limited здійснюється за ліцензією. Інші товарні знаки і торгові найменування належать їхнім відповідним власникам.

---

### Google

Google і Google Play є товарними знаками Google LLC.



MMD Hong Kong Holding Limited. Усі права захищено. Технічні характеристики можуть змінюватися без попереднього повідомлення. Philips і Philips Shield Emblem є зареєстрованими товарними знаками Koninklijke Philips N.V. і використовуються за ліцензією. Цей виріб було виготовлено і продано під відповідальністю компанії MMD Hong Kong Holding Limited або однієї з її філій, і MMD Hong Kong Holding Limited є гарантом щодо цього виробу. Усі інші назви компаній і продуктів можуть бути товарними знаками відповідних компаній, з якими вони пов'язані.

