

# PHILIPS

**Kulaklık**  
TAT3000



## Kullanıcı Kılavuzu

Ürününüzü kaydedirin ve destek alın  
[www.philips.com/support](http://www.philips.com/support)

# İçindekiler

1	Önemli güvenlik talimatları	2
	İşitme güvenliği	2
	Genel bilgiler	2
2	Gerçek kablosuz kulaklığınız	3
	Kutu içeriği	3
	Diğer cihazlar	3
	Gerçek kablosuz kulaklığınıza genel bakış	4
3	Başlarken	4
	Pili Şarj Etme	4
	Pili değiştirin	5
	Nasıl takılır	6
	Uygulamayı indirme	6
	Kulaklıkları Bluetooth cihazınızla ilk kez eşleştirme	6
	Kulaklığı bir başka Bluetooth cihazı ile eşleştirme	7
4	Kulaklıkların kullanımı	8
	Kulaklığı Bluetooth cihazınıza bağlama	8
	Gücü açma/kapama	8
	ANC Kontrolü (Aktif Gürültü Engelleme)	8
	Aramalarınızı ve müziğinizi yönetme	9
	Sesli Asistan	9
	Şarj kutusu LED gösterge durumu	9
5	Kulaklıkları sıfırlayın	10
6	Teknik veriler	10
7	Bildirim	11
	Uygunluk beyanı	11
	Eski ürünün ve pilin atılması	11
	Entegre pilin çıkartılması	11
	Çevre bilgisi	12
	Uygunluk bildirimini	12
8	Sıkça sorulan sorular	13
9	Ticari Markalar	14

# 1 Önemli güvenlik talimatları

## İşitme güvenliği



### ⚡ Tehlike

- İşitme duyusunun zarar görmemesi için, kulaklığınızı yüksek seste kullandığınız zaman ses sınırını ve ses seviyesini güvenli bir seviyeye ayarlayın. Ses seviyesi ne kadar yüksek olursa, güvenli dinleme süresi o kadar kısaldır.

- Kulaklığınızı kullanırken aşağıdaki yönergelere uyduğunuzdan emin olun.
- Makul sürelerde makul ses seviyelerinde dinleyin.
- İşitme cihazınızı adapte olurken sesi sürekli yukarı doğru ayarlamamaya dikkat edin.
- Sesi, etrafınızdakileri duyamayacak kadar yüksek açmayın.
- Potansiyel tehlikeli durumlarda dikkatli kullanmalı veya geçici olarak kullanmayı bırakmalısınız.
- Kulaklıklardan gelen aşırı ses basıncı işitme kaybına neden olabilir.
- Sürüş sırasında kulaklıkların her iki kulağı da kapatacak şekilde kullanılması tavsiye edilmez ve bazı bölgelerde yasa dışı olabilir.
- Güvenliğiniz için, trafikte veya diğer tehlikeli ortamlarda müzik veya telefon görüşmelerinden dikkatinizin dağılmasını önleyin.

### Çalışma ve saklama sıcaklıkları ve nem

- Sıcaklığın -20 °C (-4 °F) ile 50 °C (122 °F) arasında olduğu ve %90'a kadar bağıl nemin olduğu bir yerde saklayın.
- Sıcaklığın 0 °C (32 °F) ile 45 °C (113 °F) arasında olduğu ve %90'a kadar bağıl nemin olduğu bir yerde çalıştırın.
- Yüksek veya düşük sıcaklık koşullarında pil ömrü daha kısa olabilir.

## Genel bilgiler

Hasar veya arızadan kaçınmak için:



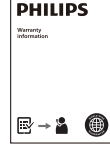
### Dikkat

- Kulaklıkları setini aşırı ısıya maruz bırakmayın.
- Kulaklığınızı düşürmeyin.
- Kulaklıkları sıvı damlamasına ya da sıçramasına maruz bırakmayın. (Belirli bir ürünün IP derecesine bakın)
- Kulaklığınızın suya batırılmasına izin vermeyin.
- Konektör veya soket ıslakken kulaklığınızı şarj etmeyin.
- Alkol, amonyak, benzen veya aşındırıcı içeren herhangi bir temizlik maddesi kullanmayın.
- Kulaklığınızı, özellikle ses kanallarını ve mikrofon deliklerini düzenli olarak temizlemek için temiz, nemli bir bez kullanın ve ter veya kulak kiri gibi maddelerin birikmesini önleyin.
- Ses kanallarında, hava deliklerinde veya mikrofon deliklerinde ter veya su damlacıkları kalırsa, ses seviyesi geçici olarak düşer veya tamamen kesilir. Bu bir arıza değildir. Kulaklıkları iyice kurutmak için yumuşak, nemli bir bez kullanın. Alternatif olarak, kulaklık uçlarını çıkarın, ses kanallarını aşağı doğru çevirin ve içinde biriken suyu çıkarmak için kulaklığı kuru bir bez veya benzeri bir yere yaklaşık beş kez hafifçe vurun.
- Şarj etmeden ve kullanmadan önce kulaklıkların tamamen kuru olduğundan emin olun. Temizlik için tek kullanımlık alkolü ped veya diğer maddeleri kullanılmaktan kaçının.
- Entegre pili güneş ışığına, ateşe veya benzeri aşırı sıcaklığa maruz bırakılmamalıdır.
- Eğzer piller yanlış yerleştirilirse patlama tehlikesi bulunmaktadır. Sadece aynı veya eşdeğer tiptekiler ile değiştirin.
- Belirli IP derecesini elde etmek için şarj yuvası kapağı kapatılmalıdır.
- Pilin ateşe veya sıcak fırına atılması veya pilin mekanik olarak ezilmesi veya kesilmesi patlamaya neden olabilir.
- Pili çok yüksek sıcaklıktaki bir ortamda bırakmak, patlamaya veya yanıcı sıvı veya gaz sızıntısına neden olabilir.
- Aşırı düşük hava basıncına maruz kalan bir pil, patlamaya veya yanıcı sıvı veya gaz sızıntısına neden olabilir.
- Pilin yanlış türle değiştirilmesi, kulaklıklara ve pile ciddi şekilde zarar verme riskini taşır (örneğin, bazı lityum pil türlerinde).
- Kulaklık uzun süre kullanılmazsa şarj edilebilir pil şarjını kaybetmeye başlar. Bu kaybı önlemek için lütfen pili en az üç ayda bir tam olarak şarj edin.
- Yangın riskini önlemek için, cihaz sadece çıkışı PS1'e uygun olan harici güç kaynağıyla beslenir (çıkış kapasitesi 15 W'tan az olan).

## 2 Gerçek kablosuz kulaklığınız

Satın aldığınız için tebrikler ve Philips'e hoş geldiniz! Philips'in sunduğu tam destekten yararlanmak için ürününüzü, [www.philips.com/support](http://www.philips.com/support) adresinden kaydedin. Bu Philips Gerçek kablosuz kulaklıklar ile şunları yapabilirsiniz:

- Uygun kablosuz eller serbest aramaların keyfini çıkarabilir
- Kablosuz olarak müzik keyfi çıkarabilir ve kontrol edebilirsiniz
- Aramalar ve müzik arasında geçiş yapabilirsiniz
- Gürültü önleyicisinin tadını çıkarabilirsiniz

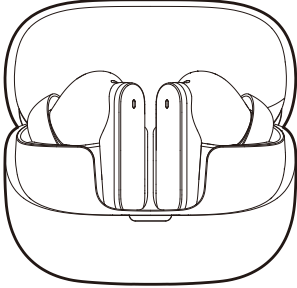


Genel garanti kartı



Güvenlik broşürü

### Kutu içeriği



Philips Gerçek kablosuz kulaklıklar  
**Philips TAT3000**



Kulaklık ucu x 3 çift

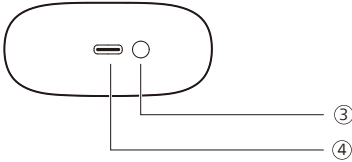
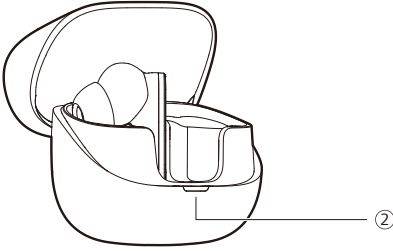


Hızlı başlangıç rehberi

### Diğer cihazlar

Bluetooth özelliğini destekleyen ve kulaklıkla uyumlu bir cep telefonu veya cihaz (örneğin dizüstü bilgisayar, tablet, Bluetooth adaptörleri, MP3 çalarlar vb.).

## Gerçek kablosuz kulaklığınıza genel bakış



- ① Çok fonksiyonlu dokunmatik (MFT)
- ② LED gösterge
- ③ Bluetooth eşleştirme düğmesi/Sıfırlama düğmesi
- ④ USB-C şarj yuvası

## 3 Başlarken

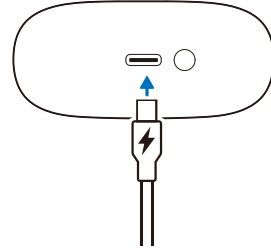
### Pili Şarj Etme

#### Not

- Kulaklığınızı ilk kez kullanmadan önce, optimum pil kapasitesi ve ömrü için şarj kutusuna yerleştirin ve pili 2 saat boyunca şarj edin.
- Şarj etmeden önce aramanızı bitirin. Kulaklıkları şarj olmaları için bağladığınızda, kapanacaklardır.
- Kulaklık uzun süre kullanılmazsa şarj edilebilir pil şarjını kaybetmeye başlar. Bu kaybı önlemek için lütfen pili en az üç ayda bir tam olarak şarj edin.

### Şarj Kutusu

USB-C kablusunun bir ucunu şarj kutusuna, diğer bir ucunu da güç kaynağına takın.



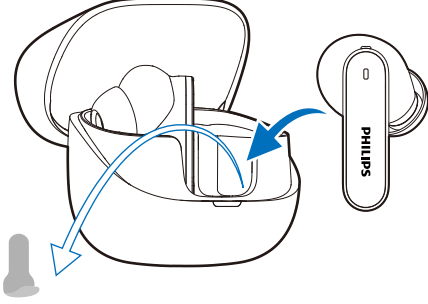
#### İpucu

- Şarj kutusu, kulaklıkları şarj etmek için taşınabilir bir yedek pil olarak hizmet verir. Şarj kutusu tamamen şarj edildiğinde, kulaklıkları 3 kat daha hızlı tamamen şarj edecektir.

## Kulaklıklar

Kulaklıkların altındaki yalıtım filmlerini çıkarın ve kulaklıkları tekrar Şarj kutusu içine yerleştirin.

- Şarj kutusu üzerindeki LED gösterge beyaz renkte yanıp söner.
- Şarj kutusu kapağını kapatın, şarj kutusu kulaklıkları şarj etmeye başlar.



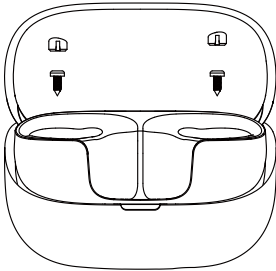
### İpucu

- Normalde tam şarj USB kablosuyla (kulaklıklar veya şarj kutusu için) 2 saat sürer.

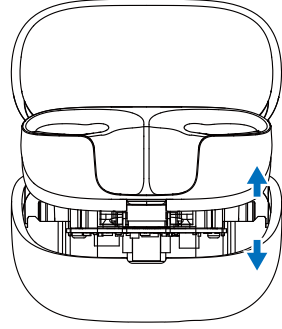
## Pili değiştirin

Pil değiştirilebilir. Pili değiştirmek için aşağıdaki adımları izleyin.

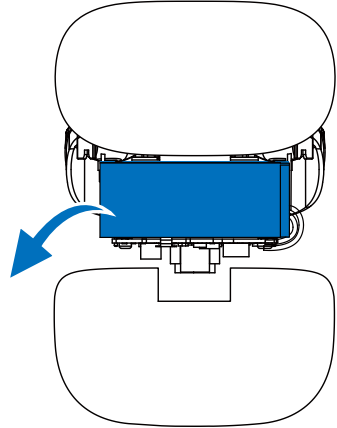
1. Şarj bölmesi içinde (kulaklıkların altında) bulunan vida kapağını çıkarmak için uygun bir alet kullanın, ardından vidayı çıkarmak için yıldız tornavida kullanın.



2. Vidaları çıkardıktan sonra, özel bir ayırma aleti veya uygun bir alet kullanarak alt kapağı kutudan ayırın.



3. Pil konektörünü çıkarın, ardından pili çıkarıp yenisiyle değiştirin.

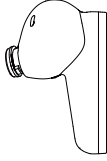
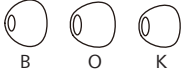


## Nasıl takılır

**Kulaklarınıza en iyi şekilde oturması için uygun kulaklık uçlarını seçin**

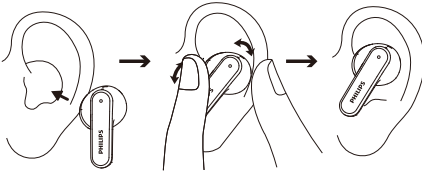
Sıkı ve güvenli uyum şeklinde oturması durumunda en iyi ses kalitesi ve gürültü önleme sağlanacaktır.

- 1 En iyi ses deneyimini sağlayan ve kulağınıza en iyi oturan kulaklık uçlarını test edin.
- 2 3 farklı boyutta silikon kulaklık ucu tedarik edilmektedir: büyük, orta, küçük.



### Kulaklıkları takın

- 1 Kulaklıkların sol veya sağ yön olup olmadığını kontrol edin.
- 2 Kulaklıkları takın kulağa ve güvenli uyum şeklinde tam oturana kadar hafif bir şekilde çevirin.



## Uygulamayı indirme

Uygulamayı indirmek için QR kodunu tarayın/'İndir' düğmesine basın veya Apple App Store veya Google Play'de 'Philips Headphones' araması yapın.

### Bağlayın



[philips.to/headapp](https://philips.to/headapp)

Philips Headphones App, dinlediğiniz müziğin sorumluluğunu size verir. Müziğinizin ve arama deneyiminizin her zaman ihtiyaçlarınıza en iyi şekilde uyması için sesi özelleştirebilirsiniz.

## Kulaklıkları Bluetooth cihazınızla ilk kez eşleştirme

- 1 Kulaklıkların tam olarak şarj edildiğinden ve kapatıldığından emin olun.
- 2 Şarj kutusunun kapağını açın. Kulaklıkları eşleştirme moduna girmiş durumda olurlar ve bir Bluetooth cihazıyla eşleştirmeye hazırdır (örneğin bir cep telefonu).
- 3 Cihazınızın Bluetooth fonksiyonunu açın.
- 4 Kulaklıkları Bluetooth cihazınızla eşleştirin, Bluetooth cihazınızın kullanım kılavuzuna bakın.

## Not

- Açıldıktan sonra, kulaklıklar daha önce bağlanmış herhangi bir Bluetooth cihazını bulamazsa, lütfen eşleştirme moduna alın (her iki kulaklık kutunun içindeyken ve kapak açtığınız kutu üzerindeki düğmeye 3 saniye basın).
- Kulaklık, Bluetooth etkinliği olmadığında 3 dakika sonra otomatik olarak kapanacaktır. Gerçek süre kullanım koşullarına bağlı olarak değişebilir.

Aşağıdaki örnek, kulaklığı Bluetooth cihazınız ile nasıl eşleştireceğinizi göstermektedir.

- 1 Bluetooth cihazınızın Bluetooth özelliğini etkin hale getirin, **Philips TAT3000** seçeneğini seçin.
- 2 Eğer istenirse kulaklık şifresi "0000" (4 sıfır) girin. Bluetooth 3.0 veya üzeri özellikli olan cihazlar için parola girmeye gerek yoktur.



Philips TAT3000

## Tek kulaklık (Mono mod)

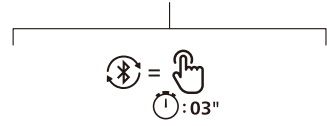
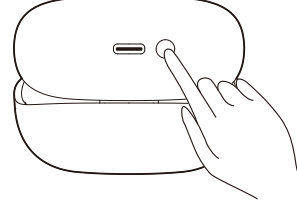
Mono kullanım için şarj kutusundan sağ ya da sol kulaklığı çıkarın. Kulaklık otomatik olarak açılacaktır.

## Not

- Şarj kutusundan ikinci kulaklığı çıkarın ve otomatik olarak kulaklıklar birbirleriyle eşleşecektir.

## Kulaklığı bir başka Bluetooth cihazı ile eşleştirme

Kulaklıkları başka bir Bluetooth cihazıyla eşleştirmek istiyorsanız, sadece eşleştirme moduna alın (her iki kulaklık kutunun içindeyken kutu üzerindeki düğmeye 3 saniye basın), ardından ikinci cihazı normal eşleştirme işlemi gibi bulun.



## Not

- Kulaklıklar, hafızada 4 adet cihaz tutar. Eğer 4'den fazla cihazı eşleştirmeye çalışırsanız, önce eşleşmiş olan cihazın yerine yeni olan cihaz geçer.

## Çok noktalı bağlantı

### Eşleştirme

- Kulaklıkları 2 cihazla eşleştirme, ör. cep telefonu ve dizüstü bilgisayar.

### Cihazlar arası değiştirme

- Herhangi bir zamanda yalnızca 1 cihazdan müzik dinleyebilirsiniz. Diğer cihaz cep telefonu çağırısı için olacaktır.
- Sesi, 1 cihazdan duraklatın ve sonra diğer cihazdan sesi oynatmaya başlayın.

## Not

- Cihaz 1'den ses yayını yaparken, Cihaz 2'den çağrı alınırsa otomatik olarak Cihaz 1'in çalması duraklatılır. Ve çağrı otomatik olarak kulaklıklara yönlendirilir.
- Çağrının sonlandırılması Cihaz 1'in çalmasını otomatik olarak tekrar başlatır.

# 4 Kulaklıkların kullanımı

## Kulaklığı Bluetooth cihazınıza bağlama

- 1 Cihazınızın Bluetooth fonksiyonunu açın.
- 2 Şarj kutusu kapağını açın.
  - ↳ Beyaz LED yanıp sönüyor.
  - ↳ Kulaklıklar otomatik olarak son bağlanan Bluetooth cihazını arar ve otomatik olarak yeniden bağlanır. Eğer son bağlanan cihaz mevcut değilse, kulaklık arama yapacaktır ve ikinci son bağlanan cihaz ile yeniden bağlanacaktır.



### İpucu

- Kulaklıkları açtıktan sonra Bluetooth cihazınızın Bluetooth fonksiyonu açıarsanız, cihazın Bluetooth menüsüne gitmeniz ve kulaklığı manuel olarak cihaza bağlamanız gerekir.



### Not

- Bazı Bluetooth cihazlarında, bağlantı otomatik olmayabilir. Bu durumda, cihazınızın Bluetooth menüsüne gitmeniz ve kulaklığı manuel olarak cihaza bağlamanız gerekir.

## Gücü açma/kapama

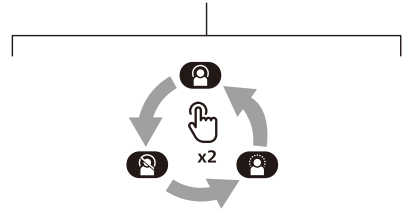
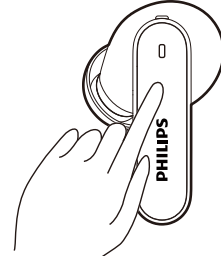
Görev	Çok fonksiyonlu dokunmatik	Çalışma
Kulaklıkları açın		Gücü açmak için şarj kutusu kapağını açın
Kulaklığı kapatın		Gücü kapatmak için şarj kutusu kapağını kapatın

## ANC Kontrolü (Aktif Gürültü Engelleme)

### ANC etkinleştirme

Sol kulaklığa iki defa dokunulduğunda farklı ANC modları arasında geçiş yapılabilir.

- Kulaklık kulağa yerleştirildiğinde ANC fonksiyonu otomatik olarak etkinleşir.
- Çok fonksiyonlu dokunmatik üzerine iki defa dokunur, ANC fonksiyonunu kapatacaktır.
- Çok fonksiyonlu dokunmatik üzerine iki defa daha dokunur, farkındalık moduna geçecektir.



Görev	Çok fonksiyonlu dokunmatik	Çalışma
ANC AÇIK	Sol kulaklık	İki kere dokunma
ANC KAPALI	Sol kulaklık	İki kere dokunma
Farkındalık modu	Sol kulaklık	İki kere dokunma
Hızlı farkındalık	Sol kulaklık	Dokunmaya devam edin

## Aramalarınızı ve müziğinizi yönetme

Müzik kontrolü

Görev	Çok fonksiyonlu dokunmatik	Çalışma
Müzik çalın veya duraklatın	Sağ kulaklık	İki kere dokunma
Bir sonraki parça	Sağ kulaklık	Üç dokunuş
Önceki parça	Sol kulaklık	Üç dokunuş
Ses düzeyini ayarlama +	Sağ kulaklık	Bir defa dokunun, ardından uzun dokunun
Ses düzeyini ayarlama -	Sol kulaklık	Bir defa dokunun, ardından uzun dokunun

### Not

- Ses düzeyi maksimum seviyeye ulaştığında bir uyarı tona duyacaksınız.

Çağrı kontrolü

Görev	Çok fonksiyonlu dokunmatik	Çalışma
Arama cevaplama	Sağ/Sol kulaklık	Tek dokunuş
Aramayı kapatma/ Aramayı reddetme	Sağ/Sol kulaklık	İki kere dokunma

## Sesli Asistan

Görev	Çok fonksiyonlu dokunmatik	Çalışma
Sesli Asistanı (Siri/Google) Başlatma	Sağ kulaklık	Bip sesinden sonra dokunmaya devam edin
Sesli Asistanı Durdurma	Sağ kulaklık	Tek dokunuş

## Şarj kutusu LED gösterge durumu

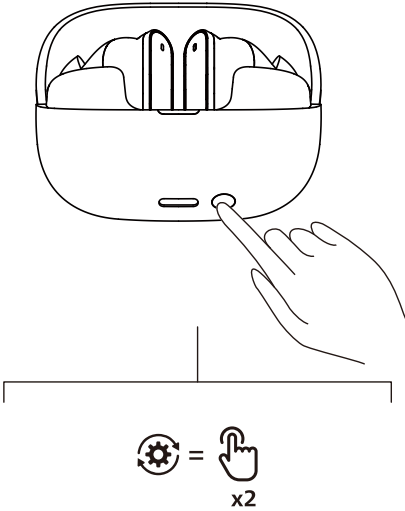
Şarj olurken	Gösterge
Şarj ediliyor	Beyaz LED yanar
Tamamen şarj oldu	Beyaz LED kapalı

Kullanılıyor ve kapak açın	Gösterge
Pil zayıf	Beyaz LED 4 döngü boyunca hızlı şekilde yanıp söner
Görece olarak yeterli pil	Beyaz LED yanar 5 saniye

## 5 Kulaklıkları sıfırlayın

Herhangi bir eşleştirme veya bağlantı sorunuyla karşılaşırsanız, kulaklıklarınızı fabrika varsayılan değerine yeniden ayarlamak için aşağıdaki prosedürü uygulayabilirsiniz.

1. Bluetooth cihazınızda, Bluetooth menüsüne gidin ve **Philips TAT3000** cihaz listesinden çıkartın.
2. Bluetooth cihazınızın Bluetooth fonksiyonunu kapatın.
3. Kulaklıkları şarj kutusuna geri yerleştirin ve kapağı açın.
4. Kutudaki sıfırlama düğmesine iki kez basın.
5. "Kulaklıkların kullanımı - kulaklıkları Bluetooth özellikli cihazınıza bağlama" bölümündeki adımları izleyin.
6. Kulaklıkları Bluetooth cihazınızla eşleştirin, **Philips TAT3000** seçimini yapın.



## 6 Teknik veriler

- Müzik oynatma süresi:  
ANC AÇIK: 8 + 24 saat  
ANC KAPALI: 12 + 36 saat
- Şarj süresi: 2 saat
- Her bir kulaklıkta 60 mAh Lityum iyon pil, şarj kutusunda 600 mAh Lityum iyon pil
- Bluetooth sürümü: 6.0
- Uyumlu Bluetooth profilleri:
  - HFP (Eller-Serbest)
  - A2DP (Gelişmiş Ses Dağıtım Profili)
  - AVRCP (Ses Video Uzaktan Kumanda Profili)
- Desteklenen ses kodeki: LC3, SBC
- Frekans aralığı: 2,4 - 2,4835 GHz
- Verici gücü: < 13 dBm
- Çalışma aralığı: 10 metreye kadar (33 fit)
- Şarj için USB-C portu
- Düşük pil uyarısı: mevcut
- Hızlı şarj süresi: 10 dakika şarj, 2 saat oynatma sağlar

### Not

- Özellikler bildirim yapılmaksızın değiştirilebilir.

# 7 Bildirim

## Uygunluk beyanı

İşbu belgeyle, TP Vision Europe B.V., ürünün 2014/53/EU RED Direktifi ve UK Radio Equipment Regulations SI 2017 No 1206 temel gereksinimlerine ve diğer ilgili hükümlerine uygun olduğunu beyan eder. Uygunluk Beyanını [www.philips.com/support](http://www.philips.com/support) adresinde bulabilirsiniz.

## Eski ürünün ve pilin atılması



Ürününüz, geri dönüşümü ve tekrar kullanımı mümkün yüksek kaliteli malzemelerden ve bileşenlerle tasarlanmış ve üretilmiştir.



Ürün üzerindeki bu sembol, ürünün 2012/19/EU sayılı Avrupa Yönergesi kapsamında olduğu anlamına gelir.

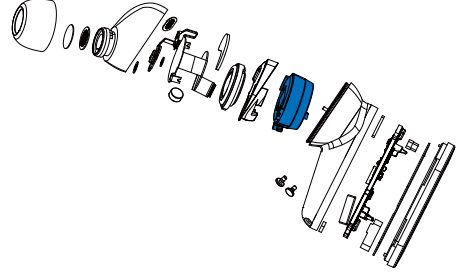


Bu sembol, ürünün normal evsel atıklarla birlikte atılmayan (EU) 2023/1542 sayılı Avrupa Yönergesi kapsamında olan pilleri içerdiği anlamına gelir. Elektrikli ve elektronik ürünler ve piller için yerel ayrı toplama sistemi hakkında bilgi edinin. Yerel kurallara uyun ve ürünü ve pilleri asla normal evsel atıklarla birlikte atmayın. Eski ürünlerin ve pillerin doğru şekilde elden çıkarılması, çevre ve insan sağlığı için olumsuz sonuçları önlemeye yardımcı olur.

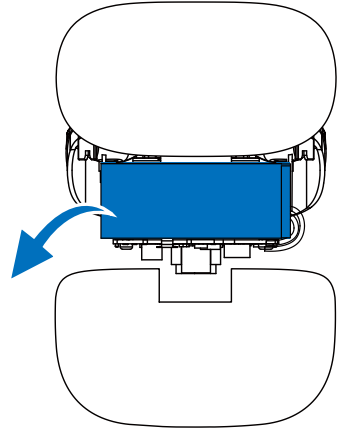
## Entegre pilin çıkartılması

Ülkenizdeki elektronik ürünler için toplama/geri dönüşüm sistemi yoksa, kulaklığı atmadan önce pili çıkararak ve geri dönüştürerek çevreyi koruyabilirsiniz.

- Pili çıkarmadan önce kulaklık şarj kutusu bağlantısının kesildiğinden emin olun.



- Pili çıkarmadan önce şarj kutusu ile USB şarj kablosu bağlantısının kesildiğinden emin olun.



## Çevre bilgisi

Tüm gereksiz ambalaj çıkarılmıştır. Sisteminiz, eğer uzman bir şirket tarafından sökülürse, geri dönüştürülebilir ve yeniden kullanılabilen malzemelerden oluşmaktadır. Lütfen ambalaj malzemelerinin, bitmiş pillerin ve eski ekipmanların atılmasıyla ilgili yerel düzenlemelere uyun.

## Uygunluk bildirimi

Bu cihaz FCC Kurallarının Bölüm 15'i ile uyumludur. Çalışma aşağıdaki iki koşula tabidir:

1. Bu cihaz zararlı parazite neden olmayabilir ve
2. Bu cihaz, istenmeyen çalışmaya neden olabilecek parazitler de dâhil olmak üzere, alınan tüm parazitleri kabul etmelidir.

### FCC kuralları

Bu ekipman test edilmiştir ve FCC kurallarının 15. Bölümüne uygun olarak B Sınıfı dijital cihazların sınırlarına uygun olduğu bulunmuştur. Bu limitler, yerleşim alanlarında zararlı parazitlere karşı makul bir koruma sağlamak için tasarlanmıştır. Bu ekipman radyo frekansı enerjisi üretir, kullanır ve yayabilir ve talimatlara uygun olarak kurulmaması ve kullanılmaması durumunda, radyo iletişimde zararlı parazitlere neden olabilir.

Bununla birlikte, belirli bir kurulumda parazit oluşmayacağına garantisizdir. Eğer bu ekipman, cihazın kapatılıp açılarak tespit edilebileceği radyo ve televizyon sinyal alımlarında parazitlere neden olursa, kullanıcı paraziti aşağıdaki önlemlerden bir veya daha fazlasıyla düzeltmeye çalışmalıdır:

- Alıcı anteni yeniden yönlendirin veya yerini değiştirin
- Ekipmanla alıcı arasındaki mesafeyi arttırın
- Ekipmanı, alıcının bağlı olduğundan farklı bir devredeki çıkışa takın
- Yardım için satıcıya veya deneyimli bir radyo/TV teknisyenine danışın

### FCC Radyasyona Maruz Kalma Beyanı:

Bu ekipman, kontrolsüz bir ortam için belirlenen FCC radyasyona maruz kalma sınırlarına uygundur. Bu verici, başka bir anten veya verici ile birlikte konumlandırılmamalı veya çalıştırılmamalıdır.

**Dikkat:** Kullanıcı, uyumluluktan sorumlu olan tarafça açıkça onaylanmayan değişikliklerin veya modifikasyonların, kullanıcının ekipmanı kullanma yetkisini geçersiz kılabileceği konusunda uyarılmaktadır.

### Kanada:

Bu cihaz, Kanada'nın Buluş, Bilim ve Ekonomik Gelişim lisans muafiyeti ile ilgili RSS'lerine uygun lisans muafiyeti sağlayan verici/alıcıları içerir. Çalışma aşağıdaki iki koşula tabidir: (1) Bu cihaz zararlı parazite neden olmayabilir ve (2) bu cihaz, istenmeyen çalışmaya neden olabilecek parazitler dahil olmak üzere alınan parazitleri kabul etmesi gerekir. CAN ICES-(B)/NMB-(B)

### IC Radyasyona Maruz Kalma Beyanı:

Bu ekipman, kontrolsüz ortamlar için belirlenen Kanada'nın radyasyona maruz kalma sınırlarına uygundur.

Bu verici, başka bir anten veya verici ile birlikte konumlandırılmamalı veya çalıştırılmamalıdır.

# 8 Sıkça sorulan sorular

## **Bluetooth kulaklığım açılmıyor.**

Pil seviyesi düşük. Kulaklıkları şarj edin.

## **Bluetooth kulaklığımı Bluetooth cihazımla eşleştiremiyorum.**

Bluetooth devre dışı bırakılmış. Bluetooth cihazınızdaki Bluetooth özelliğini etkinleştirin ve kulaklığı açmadan önce Bluetooth cihazınızı açın.

## **Eşleştirme çalışmıyor.**

- Her iki kulaklığı şarj kutusuna koyun.
- Önceden bağlantısı yapılmış olan Bluetooth cihazların Bluetooth işlevlerinin devre dışı olduğundan emin olun.
- Bluetooth cihazınızda, Bluetooth menüsüne gidin ve Philips TAT3000'i cihaz listesinden silin.
- Kulaklıklarınızı eşletin ("Kulaklıkları Bluetooth cihazınızla ilk kez eşleştirme" sayfa 6 bölümüne bakın).

## **Bluetooth cihazı kulaklığı bulamıyor.**

- Kulaklık önceden eşleştirilmiş bir cihaza bağlanmış olabilir. Bağlı cihazı kapatın veya menzil dışına çıkarın.
- Eşleştirme sıfırlanmış veya kulaklıklar daha önce eşleştirilmiş olan başka bir cihazla eşleştirilmiş olabilir. Kulaklıkları, kullanıcı kılavuzunda açıklandığı şekilde Bluetooth cihazı ile tekrar eşleştirin. ("Kulaklığı bir başka Bluetooth cihazı ile eşleştirme" sayfa 7 bölümüne bakın).

## **Bluetooth kulaklığım Bluetooth stereo özellikli bir cep telefonuna bağlı ancak müzik yalnızca cep telefonu hoparlöründe çalışıyor.**

Cep telefonunuzun kullanım kılavuzuna bakın. Kulaklık aracılığıyla müzik dinlemek için seçin.

## **Ses kalitesi düşük ve çatırtı sesi duyulabiliyor.**

- Bluetooth cihazı aralığın dışında. Kulaklıklar ile Bluetooth cihazı arasındaki mesafeyi azaltın veya bunlar arasındaki engelleri kaldırın.
- Kulaklıkları şarj edin.

## **Cep telefonundan akış çok yavaş olduğunda ses kalitesi düşük veya ses akışı hiç çalışmıyor.**

Cep telefonunuzun yalnızca (mono) HFP'yi değil, aynı zamanda A2DP'yi desteklediğinden ve BT4.0x (veya daha yüksek) uyumlu olduğundan emin olun ("Teknik veriler" sayfa 10 bölümüne bakın).

## **Kulaklığınızı düzenli olarak temizleyin.**

- Kulaklığınızı, özellikle ses kanallarını ve mikrofon deliklerini düzenli olarak temizlemek için temiz, nemli bir bez kullanın ve ter veya kulak kiri gibi maddelerin birikmesini önleyin.
- Ses kanallarında, hava deliklerinde veya mikrofon deliklerinde ter veya su damlacıkları kalırsa, ses seviyesi geçici olarak düşer veya tamamen kesilir. Bu bir arıza değildir. Kulaklıkları iyice kurutmak için yumuşak, nemli bir bez kullanın. Alternatif olarak, kulaklık uçlarını çıkarın, ses kanallarını aşağı doğru çevirin ve içinde biriken suyu çıkarmak için kulaklığı kuru bir bez veya benzeri bir yere yaklaşık beş kez hafifçe vurun.
- Şarj etmeden ve kullanmadan önce kulaklıkların tamamen kuru olduğundan emin olun. Temizlik için tek kullanımlık alkolü ped veya diğer maddeleri kullanmaktan kaçının.

## **Kulaklığınızı düzenli olarak şarj edin.**

Kulaklıkları uzun süre kullanılmazsa şarj edilebilir pil şarjını kaybetmeye başlayacaktır. Bu kaybı önlemek için lütfen pili en az üç ayda bir tam olarak şarj edin.

# 9 Ticari Markalar

---

## Bluetooth

Bluetooth® kelime markası ve logoları, Bluetooth SIG, Inc.'e ait tescilli ticari markalardır. Auracast™ kelime markası ve logoları, Bluetooth SIG, Inc.'e ait ticari markalardır. Bu markaların MMD Hong Kong Holding Limited tarafından kullanımı lisans kapsamındadır. Diğer ticari markalar ve ticari isimler kendi sahiplerine aittir.

---

## Google

Google ve Google Play, Google LLC'nin ticari markalarıdır.



MMD Hong Kong Holding Limited. Tüm hakları saklıdır. Özellikler bildirim yapılmaksızın değiştirilebilir. Philips ve Philips Shield Emblem, Koninklijke Philips N.V. şirketinin tescilli ticari markalarıdır ve lisans altında kullanılmaktadır. Bu ürün, MMD Hong Kong Holding Limited Şirketi veya bağlı şirketlerinden biri tarafından üretilmiştir ve sorumluluğu altında satılmaktadır, MMD Hong Kong Holding Limited Şirketi, bu ürünle ilgili olarak garanti veren taraftır. Diğer tüm şirket ve ürün adları, ilişkili oldukları ilgili şirketlerin ticari markaları olabilir.

