

PHILIPS

Austiņas
TAT3000



Lietotāja rokasgrāmata

Reģistrējiet savu izstrādājumu un saņemiet atbalstu vietnē

www.philips.com/support

Saturs

1	Svarīgi drošības norādījumi	2
	Dzirdes Drošība	2
	Vispārīga informācija	2
2	Jūsu patiesās bezvadu austiņas	3
	Komplektā iekļautie priekšmeti	3
	Citas ierīces	3
	Pārskats par jūsu patiesās bezvadu austiņas	4
3	Kā sākt	4
	Baterijas uzlāde	4
	Nomainiet bateriju	5
	Kā nēsāt	6
	Lietotnes lejupielāde	6
	Pirmreizēja austiņu savienošana pāri ar Bluetooth ierīci	6
	Savienojiet austiņas ar citu Bluetooth ierīci	7
4	Izmantojiet austiņas	8
	Pievienojiet austiņu savienošana ar Bluetooth ierīci	8
	Barošanas ieslēgšana/izslēgšana	8
	ANC (aktīvās trokšņu slāpēšanas) vadība	8
	Pārvaldiet savus zvanus un mūziku	9
	Balss palīgs	9
	Lādēšanas apvalks LED indikatora statuss	9
5	Ausu austiņu atiestatīšana	10
6	Tehniskie dati	10
7	Paziņojums	11
	Atbilstības deklarācija	11
	Vecā izstrādājuma un baterijas utilizācija	11
	Iebūvētās baterijas izņemšana	11
	Vides informācija	12
	Paziņojums par atbilstību	12
8	Bieži uzdotie jautājumi	13
9	Preču zīmes	14

1 Svarīgi drošības norādījumi

Dzirdes Drošība



Bīstamība

- Lai izvairītos no dzirdes bojājumiem, ierobežojiet laiku, kad izmantojat ausiņas ar lielu skaļumu, un iestatiet skaļumu drošā līmenī. Jo lielāks ir skaļums, jo īsāks ir drošais klausīšanās laiks.
 - Lietojot ausiņas, ievērojiet šādas vadlīnijas.
 - Klausieties saprātīgā skaļuma līmenī saprātīgu laika posmu.
 - Uzmanieties, lai nepielāgotu skaļumu nepārtraukti uz augšu, pielāgojot to dzirdei.
 - Nepielāgojiet skaļumu tik augstu, ka jūs nevarat dzirdēt, kas notiek apkārtnē.
 - Potenciāli bīstamās situācijās jums jārikojas piesardzīgi, vai arī uz laiku jāpārtrauc ierīces lietošana.
 - Pārmērīgs spiediens ausiņās un ausiņām var izraisīt dzirdes zudumu.
 - Nav ieteicams lietot ausiņas abām ausīm braukšanas laikā, un dažās zonās braukšanas laikā tās var būt nelikumīgas.
 - Savas drošības labad izvairieties no traucējumiem, ko var izraisīt mūzika vai telefona zvani, atrodoties satiksmē vai citā potenciāli bīstamā vidē.
- Darba un uzglabāšanas temperatūru un mitrumu
- Uzglabāt vietā, kur temperatūra ir no -20 °C (-4 °F) līdz 50 °C (122 °F) ar relatīvo mitrumu līdz 90%.
 - Darbiniet ierīci vietā, kur temperatūra ir no 0 °C (32 °F) līdz 45 °C (113 °F) ar relatīvo mitrumu līdz 90%.
 - Baterijas darbības laiks var būt īsāks augstos vai zemos temperatūras apstākļos.

Vispārīga informācija

Lai izvairītos no bojājumiem vai darbības traucējumiem:



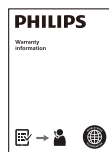
Uzmanību

- Nepakļaujiet ausiņas pārmērīgam karstumam.
- Neļaujiet ausiņām nokrist.
- Ausiņas nedrīkst pakļaut pilieniem vai šļakstiem. (Skat. konkrētā izstrādājuma IP rādītāju)
- Neiegremdējiet ausiņas ūdenī.
- Neuzlādējiet ausiņas, ja savienotājs vai kontaktligzda ir mitra.
- Neizmantojiet tīrīšanas līdzekļus, kas satur alkoholu, amonjaku, benzolu vai abrazīvus līdzekļus.
- Izmantojiet tīru, mitru drānu, lai regulāri notīrītu ausiņas - īpaši skaņas vadus un mikroфона atveres - un izvairītos no tādu vielu uzkrāšanās kā sviedri vai ausu vaski.
- Ja skaņas vados, gaisa caurulēs vai mikroфона caurulēs paliek sviedru vai ūdens pilieni, skaņas līmenis uz laiku samazināsies vai pilnībā pārtrūks. Tas nav darbības traucējums. Izmantojiet mitru, mitru drānu, lai rūpīgi nosusinātu ausiņas. Var arī noņemt ausiņu uzgaļus, pagriežot skaņas vadus uz leju un aptuveni piecas reizes viegli pieskarties ausiņām ar sausu drānu vai līdzīgu drānu, lai noņemtu iekšpusē uzkrājušos ūdeni.
- Pirms uzlādes un lietošanas jāpārlicinās, ka ausiņas ir pilnīgi sausas. Izvairieties no vienreizlietojamu spirta spilventiņu vai citu vielu lietošanas tīrīšanai.
- Integrēto bateriju nedrīkst pakļaut pārmērīgam karstumam, piemēram, saules, uguns iedarbībai vai tamlīdzīgiem siltuma avotiem.
- Nepareizas akumulatora nomainīšanas gadījumā var rasties sprādzienbīstamība. Nomainiet tikai ar tādu pašu vai līdzvērtīgu tipu.
- Lai sasniegtu konkrēto IP klasi, uzlādes slota vākam jābūt aizvērtam.
- Izmetot bateriju uguni vai karstā cepeškrāsnī, vai bateriju mehāniski saspiežot vai sagriežot, var tikt izraisīta eksplozija.
- Atstājot bateriju īpaši augstā temperatūrā, var tikt izraisīta eksplozija vai viegli uzliesmojoša šķidruma vai gāzes noplūde.
- Baterija, kas pakļauta ārkārtīgi zēmam gaisa spiedienam, var izraisīt eksploziju vai viegli uzliesmojošu šķidruma vai gāzes noplūdi.
- Nomainot nepareiza tipa akumulatoru, pastāv risks nopietni sabojāt ausiņas un akumulatoru (piemēram, dažū veidu litija akumulatoru gadījumā).
- Ja ausiņas netiek lietotas ilgu laiku, uzlādējamais baterija sāks zaudēt savu uzlādi. Lai izvairītos no šiem zaudējumiem, vismaz reizi trijos mēnešos pilnībā uzlādējiet akumulatoru.
- Lai izvairītos no ugunsgrēka briesmām, iekārtu darbina tikai no ārēja barošanas avota, kura izejas jauda atbilst PS1 (ar izejas jaudu, kas mazāka par 15 W).

2 Jūsu patiesās bezvadu ausiņas

Apsveicam ar pirkumu un laipni lūgti Philips! Lai pilnībā izmantotu atbalstu, ko piedāvā Philips, reģistrējiet savu produktu vietnē: www.philips.com/support. Ar šīm Philips patiesajām bezvadu ausiņām varat:

- Baudīt ērtus bezvadu brīvroku zvanus
- Izbaudiet un pārvaldiet mūziku bezvadu režīmā
- Pārslēgties starp zvaniem un mūziku
- Baudīt trokšņa atcelšanu

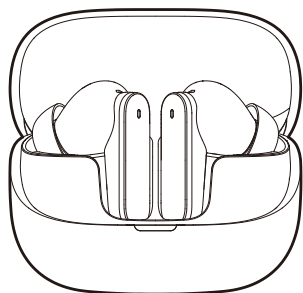


Vispārējā garantija



Drošības brošūra

Komplektā iekļautie priekšmeti



Philips patiesi bezvadu ausiņas
Philips TAT3000



Ausu uzgaļi x 3 pāri

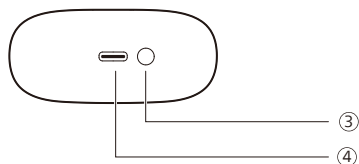
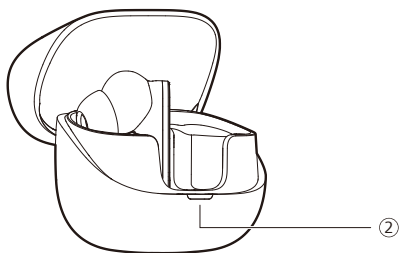
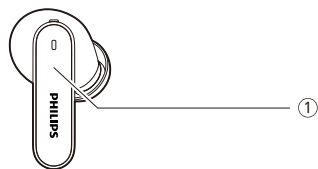


Īsā lietošanas pamācība

Citas ierīces

Mobilais tālrunis vai ierīce (piemēram, piezīmjdators, planšetdators, Bluetooth adapteri, MP3 atskaņotāji utt.), kas atbalsta Bluetooth un ir saderīga ar ausiņām.

Pārskats par jūsu patiesās bezvadu austiņas



- ① Daudzfunkciju poga (MFT)
- ② LED indikators
- ③ Bluetooth savienošanas poga/Atiestatīšanas poga
- ④ USB-C uzlādes slots

3 Kā sākt

Baterijas uzlāde

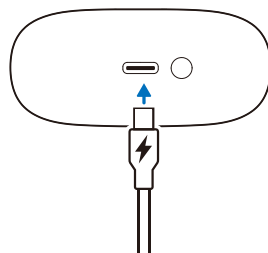


Piezīme

- Pirms austiņu lietošanas ievietojiet tās lādēšanas apvalks un uzlādējiet akumulatoru 2 stundas, lai nodrošinātu optimālu akumulatora ietilpību un kalpošanas laiku.
- Pirms lādēšanas pabeidziet zvani. Pievienojot austiņas uzlādei, tās tiks izslēgtas.
- Ja austiņas netiek lietotas ilgu laiku, uzlādējama baterija sāks zaudēt savu uzlādi. Lai izvairītos no šiem zaudējumiem, vismaz reizi trijos mēnešos pilnībā uzlādējiet akumulatoru.

Lādēšanas apvalks

USB-C kabeļa vienu galu pievienojiet lādēšanas apvalks, bet otru - strāvas avotam.



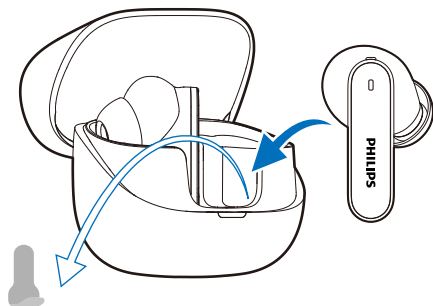
Ieteikums

- Lādēšanas apvalks kalpo kā pārnēsājams rezerves akumulators austiņu uzlādei. Kad lādēšanas apvalks ir pilnībā uzlādēta, tā pilnībā uzlādēs austiņas 3 reizes.

Austiņas

Izņemiet izolācijas plēves no austiņu apakšas un ievietojiet austiņas atpakaļ lādēšanas apvalkā.

- LED indikators uz lādēšanas apvalka mirgo baltā krāsā.
- Aizveriet lādēšanas apvalka vāciņu, lādēšanas apvalks sāk uzlādēt austiņas.



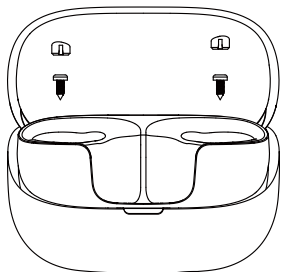
Ieteikums

- Parasti pilna uzlāde ar USB kabeli aizņem 2 stundas (austiņām vai lādēšanas apvalks).

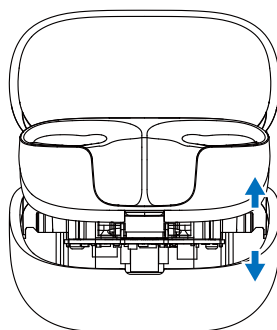
Nomainiet bateriju

Baterija ir nomaināma. Veiciet tālāk norādītās darbības, lai nomainītu bateriju.

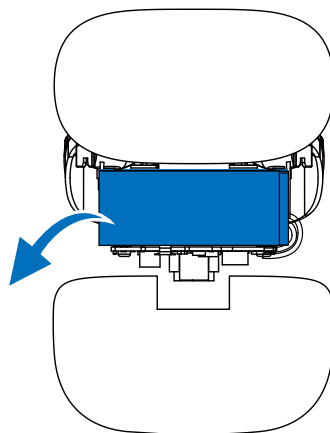
1. Izmantojiet atbilstošu instrumentu, lai noņemtu skrūves pārsegu uzlādes nodalījuma iekšpusē (zem austiņām), pēc tam izmantojiet krusta skrūvgriezi, lai izskrūvētu skrūvi.



2. Pēc skrūvju noņemšanas atdaliel apakšējo vāku no korpusa, izmantojot speciālu atvēršanas instrumentu vai citu piemērotu instrumentu.



3. Atvienojiet baterijas savienotāju, pēc tam izņemiet bateriju un nomainiet to ar jaunu.



Kā nēsāt

Izvēlieties piemērotus ausu uzgaļus optimālai piegulēšanai

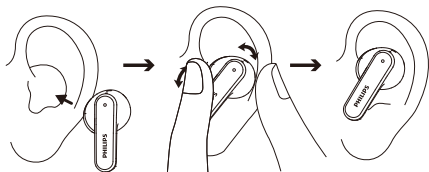
Cieša un droša piegulēšana nodrošinās vislabāko skaņas kvalitāti un trokšņu slāpēšanu.

- 1 Pārbaudiet, kuri ausu uzgaļi nodrošina vislabāko skaņu un valkāšanas komfortu.
- 2 Iekļauti 3 silikona uzgaļu izmēri: lieli, vidēji, mazi.



Ievietojiet ausiņas

- 1 Pārbaudiet kreiso vai labo orientāciju ausiņas.
- 2 Ievietojiet ausiņas ausīs un nedaudz pagrieziet, līdz tās cieši pieguļ.



Lietotnes lejupielāde

Lai lejupielādētu lietotni, nolasiet QR kodu/ nospiediet pogu "Lejupielādēt" vai meklējiet "Philips Headphones" Apple App Store vai Google Play.

Sazinieties



Philips.to/headapp

Philips Headphones lietotne ļauj jums pašiem atbildēt par klausāmo mūziku. Varat pielāgot skaņu, lai mūzikas un zvanīšanas pieredze vienmēr vislabāk atbilstu jūsu vajadzībām.

Pirmreizēja ausiņu savienošana pāri ar Bluetooth ierīci

- 1 Pārliecinieties, ka ausiņas ir pilnībā uzlādētas un izslēgtas.
- 2 Atveriet uzlādes futrāja vāku. Izņemiet ausiņas. Tagad ausiņas ir pārraides režīmā un ir gatavas savienošanai ar Bluetooth ierīci (piemēram, mobilo tālruni).
- 3 Ieslēdziet Bluetooth ierīces Bluetooth funkciju.
- 4 Savienojiet ausiņas ar savu Bluetooth ierīci, skatiet Bluetooth ierīces lietotāja rokasgrāmatā.

☰ Piezīme

- Pēc ieslēgšanas, ja austiņas neatrod nevienu iepriekš savienotu Bluetooth ierīci, lūdzu, ievietojiet tās savienošanas režīmā (nospiediet pogu uz korpusa 3 sekundes, kad abas austiņas atrodas iekšpusē un vāks ir atvērts).
- Austiņas automātiski izslēgsies pēc 3 minūtēm, ja nav Bluetooth aktivitātes. Faktiskais laiks var atšķirties atkarībā no lietošanas apstākļiem.

Šis piemērs parāda, kā austiņas savienot pāri ar Bluetooth ierīci.

- 1 Ieslēdziet Bluetooth ierīces Bluetooth funkciju, izvēlieties **Philips TAT3000**.
- 2 Ievadiet austiņu paroli "0000" (4 nulles) ja tiek prasīts. Ierīcēm, kuriem ir Bluetooth 3.0 vai jaunāka versija, nav nepieciešams ievadīt paroli.



Philips TAT3000

Viena austiņa (Mono režīms)

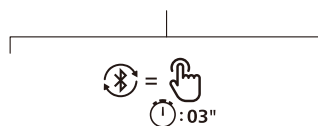
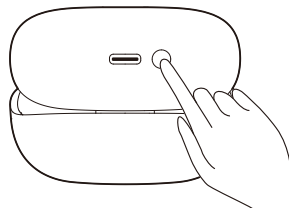
Izņemiet labo vai kreiso austiņu no lādēšanas apvalks, lai izmantotu Mono. Austiņa ieslēgsies automātiski.

☰ Piezīme

- Izņemiet otru austiņu no lādēšanas apvalks, un tās automātiski tiks savienotas savā starpā.

Savienojiet austiņas ar citu Bluetooth ierīci

Ja vēlaties savienot ar austiņām citu Bluetooth ierīci, ievietojiet tās savienošanas režīmā (nospiediet pogu uz korpusa 3 sekundes, kad abas austiņas atrodas iekšpusē), pēc tam atrodiet otro ierīci un savienojiet to kā parasti.



☰ Piezīme

- Austiņas saglabā 4 ierīces atmiņā. Ja mēģināt savienot pāri vairāk nekā 4 ierīces, pirmā pāri savienotā ierīce tiek aizstāta ar jauno ierīci.

Daudzpunktu savienojums

Savienošana pāri

- Austiņu savienošana pāri ar 2 ierīcēm, piem., mobilais tālrunis un piezīmju grāmatiņa.

Pārslēgšanās starp ierīci

- Jebkurā laikā jūs varāt klausīties mūziku tikai no 1 ierīces. Otra ierīce būs paredzēta tālruna zvaniem.
- Pārtrauciet audio atskaņošanu no vienas ierīces un pēc tam sāciet audio atskaņošanu no otras ierīces.

☰ Piezīme

- Straumējot audio no 1. ierīces, saņemot zvanu no 2. ierīces, automātiski tiks apturēta 1. ierīces atskaņošana. Un zvans tiks automātiski novirzīts uz austiņām.
- Pēc zvana beigšanas automātiski atsāksies atskaņošana no 1. ierīces.

4 Izmantojiet ausiņas

Pievienojiet ausiņu savienošana ar Bluetooth ierīci

- 1 Ieslēdziet Bluetooth ierīces Bluetooth funkciju.
- 2 Atveriet lādēšanas apvalks vāciņu.
 - ↳ Baltā LED mirgo.
 - ↳ Ausiņas meklēs pēdējo savienoto Bluetooth ierīci un automātiski atjaunos savienojumu ar to. Ja pēdējā pieslēgtā ierīce nav pieejama, ausiņas meklēs un atjaunos savienojumu ar otro pēdējo pieslēgto ierīci.

Ieteikums

- Ja pēc ausiņu ieslēgšanas ieslēdzat Bluetooth ierīces Bluetooth funkciju, jums jāiet uz ierīces Bluetooth izvēlni un jāpievieno ausiņas ierīcei manuāli.

Piezīme

- Dažās Bluetooth ierīcēs savienojums var nebūt automātisks. Šādā gadījumā ir jārodas uz ierīces Bluetooth izvēlni un jāpievieno ausiņas Bluetooth ierīcei manuāli.

Barošanas ieslēgšana/izslēgšana

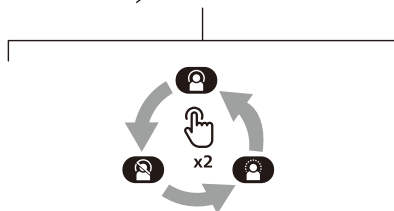
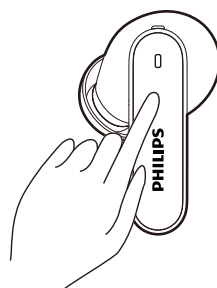
Uzdevums	MFT	Darbība
Ieslēgt ausiņas		Atveriet lādēšanas apvalks vāku, lai ieslēgtu
Izslēgt ausiņas		Aizveriet lādēšanas apvalks vāku, lai izslēgtu strāvas padevi

ANC (aktīvās trokšņu slāpēšanas) vadība

Aktivizēt ANC

Dažādos ANC režīmus var pārslēgt, divreiz pieskaroties kreisajai ausiņai.

- ANC funkcija tiek automātiski aktivizēta, kad ausiņa tiek ievietota ausī.
- Divreiz pieskaroties MFT, ANC funkcija tiks izslēgta.
- Divreiz pieskaroties MFT vēlreiz, tas pārslēgsies uz apzināšanās režīmu.



Uzdevums	MFT	Darbība
ANC ieslēgšana	Kreisā ausiņa	Dubultais pieskāriens
ANC izslēgšana	Kreisā ausiņa	Dubultais pieskāriens
Apzināšanās režīms	Kreisā ausiņa	Dubultais pieskāriens
Ātra izpratne	Kreisā ausiņa	Turpiniet pieskaršanos

Pārvaldiet savus zvanus un mūziku

Mūzikas vadība

Uzdevums	MFT	Darbība
Atskaņot vai pauzt mūziku	Labā austiņa	Dubultais pieskāriens
Nākamais ieraksts	Labā austiņa	Trīskāršs pieskāriens
Iepriekšējais ieraksts	Kreisā austiņa	Trīskāršs pieskāriens
Regulēt skaļuma līmeni +	Labā austiņa	Pieskarities vienreiz un pēc tam ilgi pieskarities
Regulēt skaļuma līmeni -	Kreisā austiņa	Pieskarities vienreiz un pēc tam ilgi pieskarities

Piezīme

- Izskanēs signāls, kas norāda, kad skaļums ir sasniedzis maksimālo līmeni.

Zvanu vadība

Uzdevums	MFT	Darbība
Pacelšana	Labā/Kreisā austiņa	Atsevišķs pieskāriens
Izsaukuma nokārtošana/ izsaukuma noraidīšana	Labā/Kreisā austiņa	Dubultais pieskāriens

Balss palīgs

Uzdevums	MFT	Darbība
Palīdz balss (Siri/Google) palīgs	Labā austiņa	Turpiniet pieskarties pēc skaņas signāla
Apturēt balss palīgs	Labā austiņa	Atsevišķs pieskāriens

Lādēšanas apvalks LED indikatora statuss

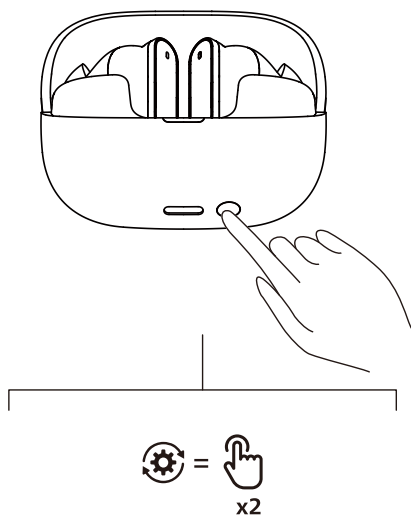
Uzlādēšanas laikā	Indikators
Notiek uzlāde	Apgaismojas balta LED diode
Pilnībā uzlādēts	Baltais LED indikators izslēdzas

Lietošanā un vāks ir atvērts	Indikators
Zems akumulatora uzlādes līmenis	Baltais LED indikators ātri mirgo 4 ciklus
Salīdzinoši pietiekams akumulators	Baltā LED iedegas uz 5 sekundēm

5 Ausu austiņu atiestatīšana

Ja rodas savienošanas vai savienojuma problēmas, varat izpildīt šādu procedūru, lai atjaunotu austiņu rūpnīcas noklusējuma iestatījumus.

1. Bluetooth ierīcē atveriet Bluetooth izvēlni un noņemiet **Philips TAT3000** no ierīču saraksta.
2. Izslēdziet Bluetooth ierīces Bluetooth funkciju.
3. Atgrieziet austiņas lādēšanas apvalks un atveriet vāku.
4. Divreiz nospiediet atiestatīšanas pogu uz korpusa.
5. Veiciet darbības, kas aprakstītas sadaļā "Austiņu lietošana - pievienojiet austiņu savienošana ar Bluetooth ierīci".
6. Savienojiet austiņas ar Bluetooth ierīci, izvēlieties **Philips TAT3000**.



6 Tehniskie dati

- Mūzikas atskaņošanas laiks:
ANC IESLĒGŠANA: 8 + 24 stundas
ANC IZSLĒGŠANA: 12 + 36 stundas
- Uzlādes laiks: 2 stundas
- Litija jonu akumulators 60 mAh katrā austiņā, litija jonu akumulators 600 mAh lādēšanas apvalks
- Bluetooth versija: 6.0
- Saderīgi Bluetooth profili:
 - HFP (brīvroku profils)
 - A2DP (Advanced Audio Distribution Profile - uzlabotais audio izplatīšanas profils)
 - AVRCP (Audio Video Remote Control Profile - audio un video tālvadības profils)
- Atbalstītais audio kodeks: LC3, SBC
- Frekvences diapazons: 2,4–2,4835 GHz
- Raidītāja jauda: < 13 dBm
- Darbības diapazons: Līdz 10 metriem (33 pedām)
- USB-C ports uzlādei
- Bridinājums par zemu akumulatora uzlādes līmeni: pieejams
- Ātrās uzlādes laiks: 10 minūšu uzlāde nodrošina 2 stundu atskaņošanu



Piezīme

- Specifikācijas var tikt mainītas bez iepriekšēja brīdinājuma.

7 Paziņojums

Atbilstības deklarācija

Ar šo TP Vision Europe B.V. paziņo, ka šis izstrādājums atbilst Direktīvas 2014/53/EU un Apvienotās Karalistes Radio Equipment Regulations SI 2017 Nr. 1206 būtiskajām prasībām un citiem attiecīgajiem noteikumiem. Atbilstības deklarācija ir pieejama vietnē: www.philips.com/support.

Vecā izstrādājuma un baterijas utilizācija



Jūsu izstrādājums ir izstrādāts un ražots no augstas kvalitātes materiāliem un komponentiem, kurus var pārstrādāt un atkārtoti izmantot.



Šis simbols uz izstrādājuma nozīmē, ka uz to attiecas Eiropas Direktīva 2012/19/EU.

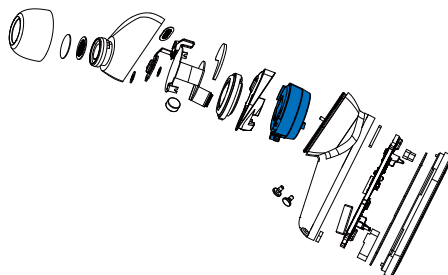


Šis simbols nozīmē, ka izstrādājums satur baterijas, uz kurām attiecas Eiropas Regula (EU) 2023/1542 un kuras nedrīkst izmest kopā ar parastajiem sadzīves atkritumiem. Uzziniet par vietējo elektrisko un elektronisko izstrādājumu un bateriju atsevišķo savākšanas sistēmu. Ievērojiet vietējos noteikumus un nekad neizmetiet precī un baterijas kopā ar parastajiem sadzīves atkritumiem. Pareiza vecu preču un bateriju iznīcināšana palīdz novērst negatīvas sekas videi un cilvēku veselībai.

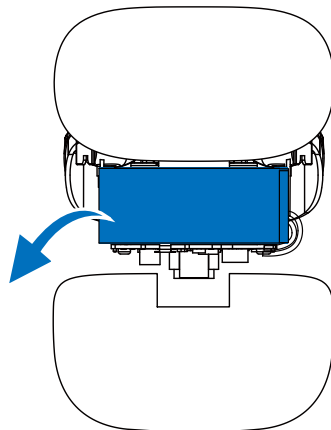
Iebūvētās baterijas izņemšana

Ja jūsu valstī nav elektronisko produktu savākšanas/pārstrādes sistēmas, pirms austiņu utilizācijas varat aizsargāt vidi, izņemot un pārstrādājot bateriju.

- Pirms akumulatora izņemšanas pārliecinieties, ka austiņas ir atvienotas no lādēšanas apvalks.



- Pirms akumulatora izņemšanas pārliecinieties, ka uzlādes kārba ir atvienota no USB lādēšanas apvalks.



Vides informācija

Viss nevajadzīgais iepakojums ir noņemts. Jūsu sistēma sastāv no materiāliem, kurus var pārstrādāt un lietot atkārtoti, ja izjaukšanu veikusi specializēta firma. Lūdzu, ievērojiet vietējos noteikumus attiecībā uz iepakojuma materiālu, nolietotu bateriju un vecā aprīkojuma utilizāciju.

Paziņojums par atbilstību

Ierīce atbilst FCC noteikumiem, 15. daļa. Darbībai piemēro šādus divus nosacījumus:

1. Šī ierīce nedrīkst radīt kaitīgus traucējumus, un
2. Šai ierīcei ir jāpieņem jebkādi saņemtie traucējumi, tostarp traucējumi, kas var izraisīt nevēlamu darbību.

FCC noteikumi

Šī iekārta ir pārbaudīta un atzīta par atbilstošu B klases digitālo ierīču ierobežojumiem saskaņā ar FCC noteikumu 15. daļu. Šie ierobežojumi ir paredzēti, lai nodrošinātu pietiekamu aizsardzību pret kaitīgiem traucējumiem dzīvojamās telpās.

Šī iekārta ģenerē, izmanto un var izstarot radiofrekvenču enerģiju, un, ja tā nav uzstādīta un izmantota saskaņā ar lietošanas instrukciju, tā var radīt kaitīgus radiosakaru traucējumus.

Tomēr nav garantijas, ka konkrētā instalācijā netiks radīti traucējumi. Ja šī iekārta rada kaitīgus traucējumus radio vai televīzijas uztveršanai, ko var noteikt, izslēdzot un ieslēdzot iekārtu, lietotājs tiek mudināts mēģināt novērst traucējumus ar vienu vai vairākiem šādiem pasākumiem:

- Pārorientēt vai pārvietot uztveršanas antenu
- Palielināt attālumu starp iekārtu un uztvērēju
- Pievienot ierīci kontaktligzdai, kas atrodas citā ķēdē nekā tā, kurai uztvērējs ir pievienots
- Lai iegūtu palīdzību, sazinieties ar izplatītāju vai pieredzējušu radio/TV tehniķi

FCC starojuma iedarbības paziņojums:

Šī iekārta atbilst FCC starojuma iedarbības robežām, kas noteiktas nekontrolētai videi.

Šo raidītāju nedrīkst novietot kopā vai darbināt kopā ar jebkuru citu antenu vai raidītāju.

Uzmanību: Lietotājs tiek brīdināts, ka izmaiņas vai modifikācijas, kuras nav skaidri apstiprinājusi atbildīgā puse, var anulēt lietotāja tiesības lietot šo iekārtu.

Kanāda:

Šajā ierīcē ir raidītājs (-i)/uztvērējs (-i) bez licences, kas atbilst Kanādas jauninājumu, zinātnes un ekonomiskās attīstības RSS (-iem) bez licences. Darbībai piemēro šādus divus nosacījumus: (1) Šī ierīce nedrīkst radīt kaitīgus traucējumus, un(2) šai ierīcei ir jāpieņem jebkādi saņemtie traucējumi, tostarp traucējumi, kas var izraisīt nevēlamu darbību.

CAN ICES (B)/NMB (B)

IC starojuma iedarbības paziņojums:

Šī iekārta atbilst Kanādas starojuma robežvērtībām, kas noteiktas nekontrolētai videi. Šo raidītāju nedrīkst novietot kopā vai darbināt kopā ar jebkuru citu antenu vai raidītāju.

8 Bieži uzdotie jautājumi

Manas Bluetooth austiņas neieslēdzas.

Baterijas uzlādes līmenis ir zems. Uzlādējiet austiņas.

Es nevaru savienot Bluetooth austiņas ar Bluetooth ierīci.

Bluetooth ir atspējots. Iespējojiet Bluetooth funkciju Bluetooth ierīcē un ieslēdziet Bluetooth ierīci, pirms ieslēdzat austiņas.

Pāri savienošana nedarbojas.

- Ievietojiet abas austiņas lādēšanas apvalks.
- Pārlicinieties, ka visām iepriekš pievienotajām Bluetooth ierīcēm ir atspējota Bluetooth funkcija.
- Bluetooth ierīcē dzēsiet "Philips TAT3000" no Bluetooth saraksta.
- Savienojiet savas austiņas (skatiet "Pirmreizēja austiņu savienošana pāri ar Bluetooth ierīci" 6. lappusē).

Bluetooth ierīce nevar atrast austiņas.

- Austiņas var būt savienotas ar iepriekš pāri savienotu ierīci. Izsledziet pievienoto ierīci vai pārvietojiet to ārpus diapazona.
- Iespējams, ka savienošana pāri ir atiestatīta vai austiņas iepriekš ir savienotas pāri ar citu ierīci. Savienojiet austiņas no jauna pāri ar Bluetooth ierīci, kā aprakstīts lietotāja rokasgrāmatā. (skatīt "Savienojiet austiņas ar citu Bluetooth ierīci" 7. lappusē).

Manas Bluetooth austiņas ir savienotas ar mobilajā tālruni Bluetooth stereo, bet mūzika tiek atskaņota tikai mobilā tālruņa skaļrunī.

Skatiet sava mobilā tālruņa lietotāja rokasgrāmatu. Atlasiet mūzikas klausīšanos caur austiņām.

Skaņas kvalitāte ir slikta un var dzirdēt krakšķēšanu.

- Bluetooth ierīce ir ārpus diapazona. Samaziniet attālumu starp austiņām un Bluetooth ierīci vai noņemiet šķēršļus starp tām.
- Uzlādējiet jūsu austiņas.

Skaņas kvalitāte ir vāja, ja straumēšana no mobilā tālruņa ir ļoti lēna, vai audio straumēšana vispār nedarbojas.

Pārlicinieties, ka jūsu mobilais tālrunis ne tikai atbalsta (mono) HFP, bet arī A2DP un ir saderīgs ar BT4.0x (vai jaunāku versiju) (skatiet "Tehniskie dati" 10. lappusē).

Regulāri tīriet austiņas.

- Izmantojiet tīru, mitru drānu, lai regulāri notīrītu austiņas - īpaši skaņas vadus un mikrofona atveres - un izvairītos no tādu vielu uzkrāšanās kā sviedri vai ausu vasks.
- Ja skaņas vadus, gaisa caurulēs vai mikrofona caurulēs paliek sviedru vai ūdens pilieni, skaņas līmenis uz laiku samazināsies vai pilnībā pārtrūks. Tas nav darbības traucējums. Izmantojiet mīkstu, mitru drānu, lai rūpīgi nosusinātu austiņas. Var arī noņemt austiņu uzgaļus, pagriezt skaņas vadus uz leju un aptuveni piecas reizes viegli pieskarties austiņām ar sausu drānu vai līdzīgu drānu, lai noņemtu iekšpusē uzkrājušos ūdeni.
- Pirms uzlādes un lietošanas jāpārlicinās, ka austiņas ir pilnīgi sausas. Izvairieties no vienreizlietojama spirta spilventiņu vai citu vielu lietošanas tīrīšanai.

Regulāri uzlādējiet austiņas.

Ja austiņas netiek lietotas ilgu laiku, uzlādējamai baterijai sāks zaudēt savu uzlādi. Lai izvairītos no šiem zaudējumiem, vismaz reizi trijos mēnešos pilnībā uzlādējiet akumulatoru.

9 Preču zīmes

Bluetooth

Bluetooth® vārdiskā preču zīme un logotipi ir reģistrētas preču zīmes, kas pieder Bluetooth SIG, Inc. Auracast™ vārdiskā preču zīme un logotipi ir Bluetooth SIG, Inc. preču zīmes. Jebkāda šādu preču zīmju izmantošana no MMD Hong Kong Holding Limited puses notiek saskaņā ar licenci. Citas preču zīmes un nosaukumi ir to attiecīgo īpašnieku preču zīmes.

Google

Google un Google Play ir uzņēmuma Google LLC preču zīmes.



MMD Hong Kong Holding Limited. Visas tiesības aizsargātas. Specifikācijas var tikt mainītas bez iepriekšēja brīdinājuma. Philips un Philips Shield Emblem ir Koninklijke Philips N.V. reģistrētas preču zīmes un tiek izmantotas saskaņā ar licenci. Šo izstrādājumu ražo un pārdod MMD Hong Kong Holding Limited vai viena no tā filiālēm, un MMD Hong Kong Holding Limited ir šo izstrādājumu garantētājs. Visi pārējie uzņēmumu un produktu nosaukumi var būt to attiecīgo saistīto uzņēmumu preču zīmes.

