

PHILIPS

Koptelefoon
TAT3000



Handleiding

Registreer uw product voor ondersteuning op
www.philips.com/support

Inhoud

1	Belangrijke veiligheidsaanwijzingen	2
	Veiligheid van het gehoor	2
	Algemene informatie	2

2	Uw True draadloze oorstukjes	3
	Verpakkingsinhoud	3
	Andere apparaten	4
	Overzicht van je True draadloze oorstukjes	4

3	Aan de slag	5
	Batterij opladen	5
	Vervang de batterij	5
	Hoe te dragen	6
	App downloaden	7
	Koppel de oorstukjes voor de eerste keer met uw Bluetooth-apparaat	7
	De oorstukjes koppelen met een ander Bluetooth-apparaat	7

4	Je oorstukjes gebruiken	8
	Sluit de oorstukjes aan op uw Bluetooth-apparaat	8
	Aan/uit	8
	ANC regelen (Actieve ruisonderdrukking)	9
	Oproepen en muziek beheren	9
	Spraakassistent	9
	LED-indicator laadstatus	10

5	De oorstukjes resetten	10
---	-------------------------------	----

6	Technische gegevens	11
---	----------------------------	----

7	Kennisgeving	11
	Conformiteitsverklaring	11
	Verwijdering van je oude product en batterij	11
	Verwijdering ingebouwde batterij	12
	Milieu-informatie	12
	Kennisgeving van naleving	12

8	Veelgestelde vragen	13
---	----------------------------	----

9	Handelsmerken	14
---	----------------------	----

1 Belangrijke veiligheidsaanwijzingen

Veiligheid van het gehoor



Gevaar

- Voorkom gehoorbeschadiging door de koptelefoon niet gedurende lange tijd bij hoog volume te gebruiken. Zet het volume altijd op een veilig niveau. Hoe hoger het volume, hoe korter de veilige luistertijd is.
- Zorg dat u de volgende richtlijnen in acht neemt wanneer u uw koptelefoons gebruikt.
- Luister op redelijke volumes gedurende een redelijke periode.
- Voorkom dat je het volume continu naar boven bijstelt omdat je oor gewend raakt aan het volume.
- Zet het volume niet zo hoog dat je niet kunt horen wat er om je heen gebeurt.
- Wees extra voorzichtig of stop gebruik van het apparaat bij potentieel gevaarlijke situaties.
- Overmatige geluidsdruk van oorstukjes en koptelefoons kan gehoorverlies veroorzaken.
- Het gebruik van een koptelefoons met beide oren bedekt tijdens het rijden wordt niet aanbevolen en kan in sommige gebieden illegaal zijn.
- Vermijd voor je eigen veiligheid afleiding door muziek of telefoongesprekken in het verkeer of andere potentieel gevaarlijke situaties.

Bedrijfs- en opslagtemperaturen en vochtigheid

- Bewaar op een plaats waar de temperatuur tussen -20 °C (-4 °F) en 50 °C (122 °F) ligt met maximaal 90% relatieve vochtigheid.

- Gebruik op een plaats waar de temperatuur tussen 0 °C (32 °F) en 45 °C (113 °F) ligt met maximaal 90% relatieve vochtigheid.
- De gebruiksduur van de batterij kan korter zijn bij hoge of lage temperaturen.

Algemene informatie

V voorkom schade of storingen:



Voorzichtig

- Stel de koptelefoon niet bloot aan extreme hitte.
- Laat de koptelefoon niet vallen.
- Koptelefoons mogen niet worden blootgesteld aan waterspatten of overmatige vochtigheid. (Raadpleeg de IP-classificatie van het specifieke product)
- De koptelefoon niet in water onderdompelen.
- Laad de koptelefoons niet op als de connector of aansluiting nat is.
- Gebruik geen schoonmaakmiddelen die alcohol, ammoniak, benzeen of schuurmiddelen bevatten.
- Gebruik regelmatig een schone, vochtige doek om uw koptelefoons schoon te maken - vooral de geluidsleidingen en de microfoonopeningen - en voorkom ophoping van stoffen zoals zweet of oorsmeer.
- Als er zweet- of waterdruppels in de geluidsleidingen, luchtgaten of microfoongaten achterblijven, zal het geluidsniveau tijdelijk afnemen of helemaal wegvallen. Dit is geen storing. Gebruik een zachte, vochtige doek om de koptelefoon grondig te drogen. U kunt ook de oordopjes verwijderen, de geluidskabels naar beneden draaien en de koptelefoons ongeveer vijf keer zachtjes op een droge doek of iets dergelijks tikken om het water dat zich binnenin verzameld heeft te verwijderen.
- Zorg ervoor dat de koptelefoons volledig droog is voordat u hem oplaadt en gebruikt. Vermijd het gebruik van alcoholpads voor eenmalig gebruik of andere reinigingsmiddelen.
- De geïntegreerde batterij mag niet worden blootgesteld aan extreme hitte, direct zonlicht, vuur, enz.
- Explosiegevaar als de batterij verkeerd wordt vervangen. Vervang alleen door hetzelfde of een equivalent type.
- Om de specifieke IP-classificatie te bereiken, moet het klepje van de oplaadsleuf gesloten zijn.
- Het weggooien van een batterij in vuur of een hete oven, of het mechanisch pletten of snijden van een batterij kan leiden tot een explosie.

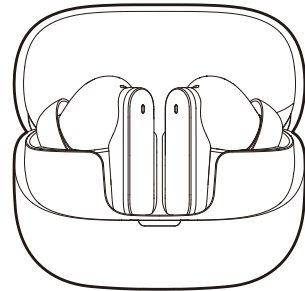
- Het achterlaten van een batterij in een omgeving met extreem hoge temperaturen kan leiden tot een explosie of lekkage van brandbare vloeistoffen of gassen.
- Een batterij blootstellen aan extreem lage luchtdruk kan leiden tot een explosie of het lekken van brandbare vloeistof of gas.
- Het vervangen van een batterij door een onjuist type kan de koptelefoons en de batterij ernstig beschadigen (bijvoorbeeld in het geval van sommige lithiumbatterijen).
- Als de hoofdtelefoon lange tijd niet wordt gebruikt, begint de oplaadbare batterij lading te verliezen. Om dit verlies te voorkomen, moet u de batterij minstens om de drie maanden volledig opladen.
- Om brandgevaar te voorkomen, wordt de apparatuur alleen gevoed door een externe stroomvoorziening waarvan de uitgang voldoet aan PS1 (met een uitgangscapaciteit van minder dan 15 W).

2 Uw True draadloze oorstukjes

Gefeliciteerd met de aankoop en welkom bij Philips! Als u volledig wilt profiteren van de ondersteuning die Philips biedt, registreer uw product dan op www.philips.com/support. Met deze Philips True draadloze oorstukjes kun je:

- Draadloos handsfree bellen
- Draadloos van muziek genieten en deze bedienen
- Probleemloos schakelen tussen oproepen en muziek
- Ruisonderdrukking

Verpakkingsinhoud



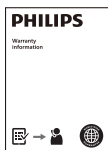
Philips True draadloze oorstukjes
Philips TAT3000



Oordopjes x 3 paar



Snelstartgids



Wereldwijde garantie

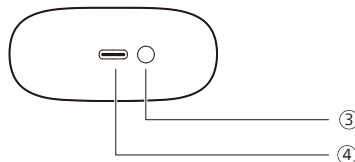
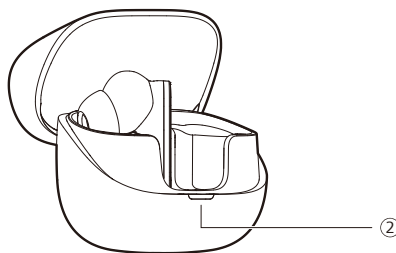
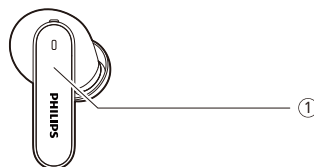


Veiligheidsinformatie

Andere apparaten

Een mobiele telefoon of apparaat (bijv. notebook, tablet, Bluetooth-adapters, MP3-spelers etc.) dat Bluetooth ondersteunt en compatibel is met de oorstukjes.

Overzicht van je True draadloze oorstukjes



- ① Multifunctionele touch (MFT)
- ② LED-indicator
- ③ Bluetooth-koppelknop/Resetknop
- ④ USB-C oplaadsleuf

3 Aan de slag

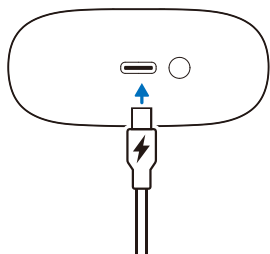
Batterij opladen

Opmerking

- Plaats uw koptelefoons in het oplaaddoosje voordat u deze gebruikt en laad de batterij 2 uur op voor een optimale batterijcapaciteit en levensduur.
- Beëindig uw gesprek voordat u gaat opladen. Als u de oorstukjes aansluit om op te laden, worden ze uitgeschakeld.
- Als de hoofdtelefoon lange tijd niet wordt gebruikt, begint de oplaadbare batterij lading te verliezen. Om dit verlies te voorkomen, moet u de batterij minstens om de drie maanden volledig opladen.

Oplaaddoos

Sluit het ene uiteinde van de USB-C-kabel aan op de oplaaddoos en het andere uiteinde op de voedingsbron.



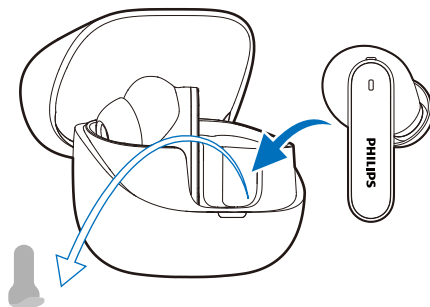
Tip

- Het oorstukjes dient als draagbare back-upbatterij voor het opladen van de oorstukjes. Als het oorstukjes volledig is opgeladen, worden de oorstukjes 3 keer volledig opgeladen.

Oorstukjes

Verwijder de isolatiefolies onder de oorstukjes en plaats de oorstukjes terug in de oplaaddoos.

- De LED-indicator op de oplaadcase knippert wit.
- Sluit het deksel van de oplaadcase, de oplaadcase begint de oorstukjes op te laden.



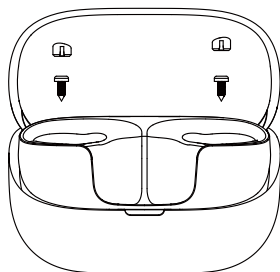
Tip

- Normaal gesproken duurt een volledige oplaadbeurt 2 uur (voor de oorstukjes of het oorstukjes) via de USB-kabel.

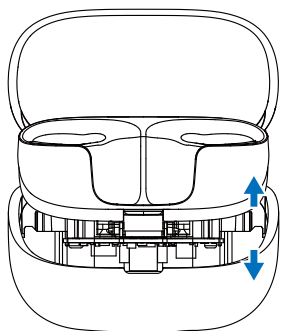
Vervang de batterij

De batterij is vervangbaar. Volg de onderstaande stappen om de batterij te vervangen.

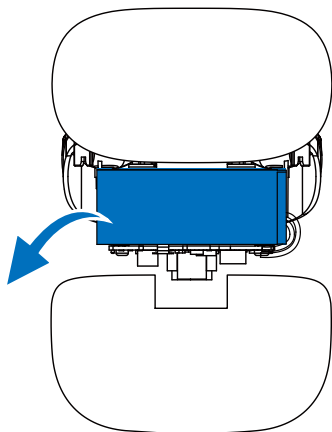
1. Gebruik een geschikt gereedschap om de schroefafdekking in het laadcompartiment (onder de oorstukjes) te verwijderen en gebruik vervolgens een kruiskopschroevendraaier om de schroef te verwijderen.



2. Na het verwijderen van de schroeven, scheid de onderkant van de behuizing met behulp van een speciaal wrikgereedschap of een geschikt gereedschap.



3. Koppel de batterijconnector los, verwijder de batterij en vervang deze door een nieuwe.



Hoe te dragen

Kies geschikte oordopjes voor een optimale pasvorm

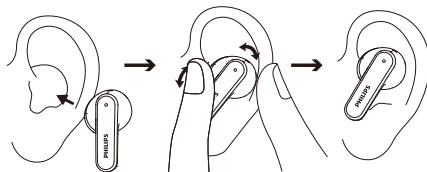
Een strakke, stevige pasvorm zorgt voor de beste geluidskwaliteit en ruisonderdrukking.

- 1 Test welke oordopjes u de beste geluidskwaliteit en draagcomfort bieden.
- 2 3 maten siliconen oordopjes meegeleverd: groot, middel, klein.



Plaats de oorstukjes

- 1 Controleer of de oorstukjes links of rechts georiënteerd zijn.
- 2 Plaats de oorstukjes in de oren en draai ze licht totdat ze goed vastzitten.



App downloaden

Scan de QR-code/druk op de knop 'Downloaden' of zoek 'Philips Headphones' in de Apple App Store of Google Play om de app te downloaden.

Verbinding maken



Philips.to/headapp

Met de Philips Headphones App hebt u de controle over de muziek waarnaar u luistert. U kunt het geluid aanpassen zodat uw muziek- en belervaring altijd het beste bij u past.

Koppel de oorstukjes voor de eerste keer met uw Bluetooth-apparaat

- 1 Zorg ervoor dat de oorstukjes volledig zijn opgeladen en uitgeschakeld zijn.
- 2 Open het deksel van de oplaadoos. Haal de oorstukjes eruit. De oorstukjes staan nu in de koppelstand en zijn klaar om gekoppeld te worden met een Bluetooth-apparaat (bijvoorbeeld een mobiele telefoon).
- 3 Schakel de Bluetooth-functie van uw Bluetooth-apparaat in.
- 4 Koppel de oorstukjes met uw Bluetooth-apparaat, raadpleeg de gebruikershandleiding van uw Bluetooth-apparaat.

Opmerking

- Na het inschakelen, als de oorstukjes geen eerder verbonden Bluetooth-apparaat kunnen vinden, zet ze dan in de koppelingsmodus (druk 3 seconden op de knop op de doos terwijl beide oorstukjes in de doos zitten en het deksel open is).
- De koptelefoon wordt automatisch uitgeschakeld na 3 minuten Bluetooth-inactiviteit. De werkelijke tijd kan variëren afhankelijk van de gebruiksomstandigheden.

Het volgende voorbeeld laat zien hoe je de oorstukjes koppelt met je Bluetooth-apparaat.

- 1 Schakel de Bluetooth-functie van uw Bluetooth-apparaat in, selecteer **Philips TAT3000**.
- 2 Voer het wachtwoord van de oorstukjes "0000" (4 nullen) in indien gevraagd. Voor apparaten met Bluetooth 3.0 of hoger hoeft u geen wachtwoord in te voeren.



Eén oorstukje (monomodus)

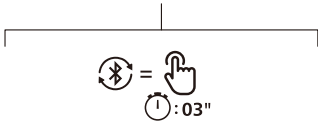
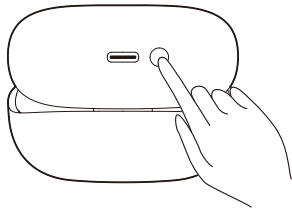
Neem het rechter- of linkeroorstuk uit de oplaadoos om het mono te gebruiken. Het oorstukje wordt automatisch ingeschakeld.

Opmerking

- Neem het tweede oorstukje uit de oplaadoos en ze worden automatisch gekoppeld.

De oorstukjes koppelen met een ander Bluetooth-apparaat

Als u een ander Bluetooth-apparaat met de oorstukjes wilt koppelen, zet ze dan in de koppelingsmodus (druk 3 seconden op de knop op de doos terwijl beide oorstukjes in de doos zitten), en detecteer vervolgens het tweede apparaat volgens de normale koppelingsprocedure.



4 Je oorstukjes gebruiken

Sluit de oorstukjes aan op uw Bluetooth-apparaat

- 1 Schakel de Bluetooth-functie van uw Bluetooth-apparaat in.
- 2 Open het klepje van de oplaaddoos.
 - ↳ De witte LED knippert.
 - ↳ De oorstukjes zoeken het laatst verbonden Bluetooth-apparaat en maken er automatisch opnieuw verbinding mee. Als het laatst verbonden apparaat niet beschikbaar is, zoeken de oorstukjes het op één na laatst verbonden apparaat en maken daar opnieuw verbinding mee.

Opmerking

- De oorstukjes slaan 4 apparaten op in het geheugen. Als u meer dan 4 apparaten probeert te koppelen, wordt het apparaat dat het eerst werd gekoppeld, vervangen door het nieuwe.

Meerpuntsverbinding

Koppelen

- De koptelefoon verbinden met 2 apparaten, bijv. mobiele telefoon en notebook.

Schakelen tussen apparaten

- Je kunt op elk moment slechts van 1 apparaat naar muziek luisteren. Een ander apparaat zal kan voor telefoongesprekken worden gebruikt.
- Pauzeer de audio van 1 apparaat en begin dan audio af te spelen van het andere apparaat.

Opmerking

- Wanneer er audio wordt gestreamd vanaf Apparaat 1, zal het ontvangen van een oproep van Apparaat 2 automatisch de weergave op Apparaat 1 pauzeren. De oproep wordt automatisch doorgeschakeld naar de koptelefoon.
- Als je het gesprek beëindigt, wordt het afspelen vanaf apparaat 1 automatisch hervat.

Tip

- Als je de Bluetooth-functie van je Bluetooth-apparaat inschakelt nadat je de oorstukjes hebt ingeschakeld, moet je naar het Bluetooth-menu van het apparaat gaan en de oorstukjes handmatig met het apparaat verbinden.

Opmerking

- Bij sommige Bluetooth-apparaten verloopt de verbinding niet automatisch. In dit geval moet je naar het Bluetooth-menu van je apparaat gaan en de oorstukjes handmatig met het Bluetooth-apparaat verbinden.

Aan/uit

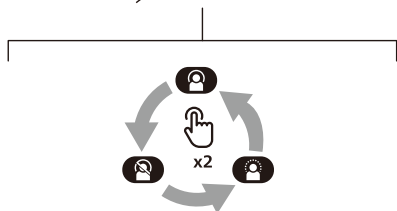
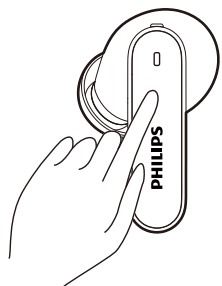
Functie	MFT	Bediening
Zet de oorstukjes aan		Open het deksel van de oplaaddoos om aan te zetten
Zet de oorstukjes uit		Sluit het deksel van de oplaaddoos om uit te schakelen

ANC regelen (Actieve ruisonderdrukking)

ANC inschakelen

Verschillende ANC-modi kunnen worden geschakeld door dubbel te tikken op het linker oordopje.

- De ANC-functie wordt automatisch geactiveerd wanneer het oordopje in het oor wordt geplaatst.
- Tik twee keer op de MFT, hiermee schakelt u de ANC-functie uit.
- Tik opnieuw twee keer op de MFT, hiermee schakelt u naar de bewustwordingsmodus.



Functie	MFT	Bediening
ANC AAN	Linker oorstuk	Dubbele tik
ANC UIT	Linker oorstuk	Dubbele tik
Bewustwordingsmodus	Linker oorstuk	Dubbele tik
Snel bewustzijn	Linker oorstuk	Blijf aanraken

Oproepen en muziek beheren

Muziek regelen

Functie	MFT	Bediening
Muziek afspelen of pauzeren	Rechter oorstuk	Dubbele tik
Volgende nummer	Rechter oorstuk	Drie keer tikken
Vorige nummer	Linker oorstuk	Drie keer tikken
Stel volume in +	Rechter oorstuk	Eén keer tikken en vervolgens lang aanraken
Stel volume in -	Linker oorstuk	Eén keer tikken en vervolgens lang aanraken

Opmerking

- U hoort een toon die aangeeft wanneer het volume het maximale niveau heeft bereikt.

Oproep beantwoorden

Functie	MFT	Bediening
Ophalen	Rechter/ Linker oortelefoon	Enkele tik
Gesprek ophangen/ gesprek weigeren	Rechter/ Linker oortelefoon	Dubbele tik

Spraakassistent

Functie	MFT	Bediening
Spraakassistent (Siri/Google) activeren	Rechter oorstuk	Blijf aanraken na de pieptoon
Spraakassistent stoppen	Rechter oorstuk	Enkele tik

LED-indicator laaddoosstatus

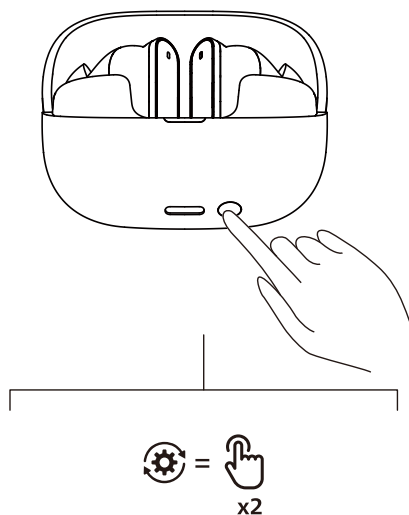
Tijdens opladen	Indicator
Opladen bezig	Witte LED brandt
Volledig opgeladen	Witte LED-indicator uit

In gebruik en deksel is open	Indicator
Batterij bijna leeg	Witte LED-indicator knippert snel gedurende 4 cycli
Batterij relatief voldoende	Witte LED brandt 5 seconden

5 De oorstukjes resetten

Als je problemen hebt met koppelen of verbinden, kun je de volgende procedure volgen om je oorstukjes terug te zetten naar de fabrieksinstellingen.

1. Ga op uw Bluetooth-apparaat naar het Bluetooth-menu en verwijder **Philips TAT3000** uit de lijst met apparaten.
2. Schakel de Bluetooth-functie van uw Bluetooth-apparaat uit.
3. Plaats de oorstukjes terug in het oorstukjes en open het deksel.
4. Druk tweemaal op de resetknop op de doos.
5. Volg de stappen in "Je oorstukjes gebruiken - Sluit de oorstukjes aan op uw Bluetooth-apparaat".
6. Koppel de oorstukjes met uw Bluetooth-apparaat en selecteer **Philips TAT3000**.



6 Technische gegevens

- Speeltijd muziek:
ANC AAN: 8 + 24 uur
ANC UIT: 12 + 36 uur
- Oplaadtijd: 2 uur
- Lithium-ion batterij 60 mAh op elk oorstukje,
Lithium-ion batterij 600 mAh op oorstukjes
- Bluetooth-versie: 6.0
- Compatibele Bluetooth-profielen:
 - HFP (Handsfree profiel)
 - A2DP (Geavanceerd audiodistributieprofiel)
 - AVRCP (Audio Video Afstandsbedieningsprofiel)
- Ondersteunde audiocodecs: LC3, SBC
- Frequentiebereik: 2,4 - 2,4835 GHz
- Zendervermogen: < 13 dBm
- Werkbereik: Tot 10 meter (33 feet)
- USB-C-poort voor opladen
- Waarschuwing batterij bijna leeg: beschikbaar
- Snelle oplaadtijd: 10 minuten opladen geeft 2 uur speeltijd



Opmerking

- Specificaties kunnen zonder kennisgeving worden gewijzigd.

7 Kennisgeving

Conformiteitsverklaring

Hierbij verklaart TP Vision Europe B.V. dat het product voldoet aan de essentiële eisen en andere relevante bepalingen van RED-richtlijn 2014/53/EU en UK Radio Equipment Regulations SI 2017 No 1206. U kunt de conformiteitsverklaring vinden op www.philips.com/support.

Verwijdering van je oude product en batterij



Je product is ontworpen en vervaardigd met hoogwaardige materialen en componenten die kunnen worden gerecycled en opnieuw kunnen worden gebruikt.



Dit symbool op een product betekent dat het product valt onder de Europese Richtlijn 2012/19/EU.

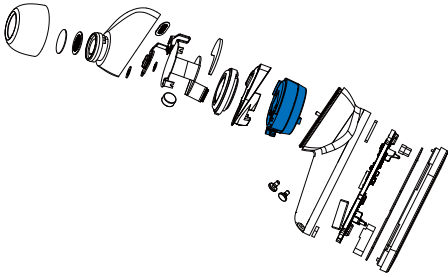


Dit symbool betekent dat het product batterijen bevat die onder de Europese Verordening (EU) 2023/1542 vallen en niet met het normale huisvuil mogen worden weggegooid. Houd u aan de plaatselijke regels voor gescheiden inzameling van elektrische en elektronische producten en batterijen. Volg de plaatselijke regels en geef het apparaat en de batterijen niet mee met het normale huisvuil. Correcte verwijdering van oude producten en batterijen helpt negatieve gevolgen voor het milieu en de menselijke gezondheid te voorkomen.

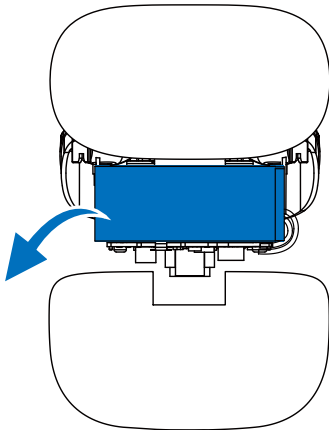
Verwijdering ingebouwde batterij

Als er in uw land geen inzamelings-/recyclingsysteem voor elektronische producten is, kunt u het milieu beschermen door de batterij te verwijderen en te recyclen voordat u de oorstukjes weggooit.

- Zorg dat de oorstukjes losgekoppeld zijn van het oorstukjes voordat u de batterij verwijdert.



- Zorg dat het oplaaddoosje losgekoppeld is van de USB-oplaadkabel voordat u de batterij verwijdert.



Milieu-informatie

Alle onnodige verpakkingen zijn weggelaten. Uw systeem bestaat uit materialen die kunnen worden gerecycled en opnieuw kunnen worden gebruikt als ze door een gespecialiseerd bedrijf worden gedemonteerd. Houd u aan de plaatselijke voorschriften met betrekking tot de verwijdering van verpakkingsmateriaal, oude batterijen en oude apparatuur.

Kennisgeving van naleving

Het apparaat voldoet aan de FCC-regels, deel 15. Gebruik is onderworpen aan de volgende twee voorwaarden:

1. Dit apparaat mag geen schadelijke interferentie veroorzaken, en
2. Dit apparaat moet ontvangen interferentie accepteren, inclusief interferentie die een ongewenste werking kan veroorzaken.

FCC-regels

Deze apparatuur is getest en voldoet aan de limieten voor een Klasse B digitaal apparaat, conform deel 15 van de FCC-regels. Deze limieten zijn bedoeld om een redelijke bescherming te bieden tegen schadelijke interferentie bij installatie in een woonomgeving. Deze apparatuur genereert, gebruikt en kan radiofrequentie-energie uitstralen en kan, indien niet geïnstalleerd en gebruikt in overeenstemming met de instructiehandleiding, schadelijke interferentie met radiocommunicatie veroorzaken.

Er is echter geen garantie dat er geen interferentie zal optreden in een bepaalde installatie. Als deze apparatuur schadelijke interferentie veroorzaakt voor radio- of televisieontvangst, wat kan worden vastgesteld door de apparatuur uit en in te schakelen, wordt de gebruiker geadviseerd om te proberen de interferentie te verhelpen door een of meer van de volgende maatregelen:

- Draai of verplaats de ontvangstantenne
- Vergroot de afstand tussen apparatuur en ontvanger
- Sluit de apparatuur aan op een stopcontact in een ander circuit dan waarop de ontvanger is aangesloten
- Raadpleeg de dealer of een ervaren radio/TV-technicus

Verklaring FCC-blootstelling aan straling:

Deze apparatuur voldoet aan de FCC-limieten voor blootstelling aan straling die zijn vastgelegd voor een ongecontroleerde omgeving.

Deze zender mag niet op dezelfde plaats worden geplaatst of worden gebruikt in combinatie met een andere antenne of zender.

Voorzichtig: De gebruiker wordt gewaarschuwd dat wijzigingen of aanpassingen die niet uitdrukkelijk zijn goedgekeurd door de partij die verantwoordelijk is voor de naleving, de bevoegdheid van de gebruiker om de apparatuur te bedienen ongeldig kunnen maken.

Canada:

Dit apparaat bevat licentie-vrije zender(s)/ontvanger(s) die voldoen aan de licentie-vrije RSS(s) van Innovation, Science and Economic Development Canada. Gebruik is onderworpen aan de volgende twee voorwaarden: (1) dit apparaat mag geen schadelijke interferentie veroorzaken, en (2) dit apparaat moet ontvangen interferentie accepteren, inclusief interferentie die een ongewenste werking kan veroorzaken. CAN ICES-(B)/NMB-(B)

Verklaring IC-blootstelling aan straling:

Deze apparatuur voldoet aan de Canadese stralingslimieten voor ongecontroleerde omgevingen.

Deze zender mag niet op dezelfde plaats worden geplaatst of worden gebruikt in combinatie met een andere antenne of zender.

8 Veelgestelde vragen

Mijn Bluetooth oorstukjes gaan niet aan.

Het batterijniveau is laag. Laad de oorstukjes op.

Ik kan mijn Bluetooth-oorstukjes niet koppelen met mijn Bluetooth-apparaat.

Bluetooth is uitgeschakeld. Schakel de Bluetooth-functie in op uw Bluetooth-apparaat en schakel het Bluetooth-apparaat in voordat u de oorstukjes inschakelt.

Koppelen werkt niet.

- Plaats beide oorstukjes in het oorstukjes.
- Controleer of u de Bluetooth-functie van alle eerder aangesloten Bluetooth-apparaten hebt uitgeschakeld.
- Verwijder op je Bluetooth-apparaat "Philips TAT3000" uit de Bluetooth-lijst.
- Koppel uw oorstukjes (zie "Koppel de oorstukjes voor de eerste keer met uw Bluetooth-apparaat" op pagina 7).

Het Bluetooth-apparaat kan de oorstukjes niet vinden.

- De oorstukjes zijn mogelijk verbonden met een eerder gekoppeld apparaat. Schakel het aangesloten apparaat uit of verplaats het buiten bereik.
- Het koppelen is mogelijk gereset of de oorstukjes zijn eerder gekoppeld met een ander apparaat. Koppel de oorstukjes opnieuw met het Bluetooth-apparaat zoals beschreven in de gebruikershandleiding. (zie "De oorstukjes koppelen met een ander Bluetooth-apparaat" op pagina 7).

Mijn Bluetooth-oorstukjes zijn aangesloten op een mobiele telefoon met Bluetooth-stereo, maar er wordt alleen muziek afgespeeld op de luidspreker van de mobiele telefoon.

Raadpleeg de gebruikershandleiding van uw mobiele telefoon. Selecteer om naar muziek te luisteren via de oorstukjes.

De geluidskwaliteit is slecht en er is een krakend geluid hoorbaar.

- Het Bluetooth-apparaat is buiten bereik. Verklein de afstand tussen uw oorstukjes en het Bluetooth-apparaat of verwijder obstakels tussen beide.
- Laad uw oorstukjes op.

De geluidskwaliteit is slecht wanneer het streamen vanaf een mobiele telefoon erg traag gaat of helemaal niet werkt.

Zorg ervoor dat uw mobiele telefoon niet alleen (mono) HFP ondersteunt, maar ook A2DP en compatibel is met BT4.0x (of hoger) (zie "Technische gegevens" op pagina 11).

Maak uw koptelefoons regelmatig schoon.

- Gebruik regelmatig een schone, vochtige doek om uw koptelefoons schoon te maken - vooral de geluidsleidingen en de microfoonopeningen - en voorkom ophoping van stoffen zoals zweet of oorsmeer.
- Als er zweet- of waterdruppels in de geluidsleidingen, luchtgaten of microfoongaten achterblijven, zal het geluidsniveau tijdelijk afnemen of helemaal wegvallen. Dit is geen storing. Gebruik een zachte, vochtige doek om de koptelefoon grondig te drogen. U kunt ook de oordopjes verwijderen, de geluidskabels naar beneden draaien en de koptelefoons ongeveer 5 keer zachtjes op een droge doek of iets dergelijks tikken om het water dat zich binnenin verzameld heeft te verwijderen.
- Zorg ervoor dat de koptelefoons volledig droog is voordat u hem oplaadt en gebruikt. Vermijd het gebruik van alcoholpads voor eenmalig gebruik of andere reinigingsmiddelen.

Laad je koptelefoons regelmatig op.

Als de koptelefoons lange tijd niet wordt gebruikt, raakt de oplaadbare batterij leeg. Om dit verlies te voorkomen, moet u de batterij minstens om de drie maanden volledig opladen.

9 Handelsmerken

Bluetooth

Het Bluetooth®-woordmerk en de logo's zijn geregistreerde handelsmerken van Bluetooth SIG, Inc. Het Auracast™-woordmerk en de logo's zijn handelsmerken van Bluetooth SIG, Inc. Elk gebruik van dergelijke merken door MMD Hong Kong Holding Limited gebeurt onder licentie. Andere handelsmerken en handelsnamen zijn die van hun respectieve eigenaars.

Google

Google en Google Play zijn handelsmerken van Google LLC.



MMD Hong Kong Holding Limited. Alle rechten voorbehouden. Specificaties kunnen zonder kennisgeving worden gewijzigd. Philips en het Philips Shield Emblem zijn gedeponeerde handelsmerken van Koninklijke Philips N.V. en worden onder licentie gebruikt. Dit product is vervaardigd door en wordt verkocht onder de verantwoordelijkheid van MMD Hong Kong Holding Limited of een van haar gelieerde ondernemingen, en MMD Hong Kong Holding Limited is de garantieggever met betrekking tot dit product. Alle andere bedrijfs- en productnamen kunnen handelsmerken zijn van de respectievelijke bedrijven waarmee ze zijn verbonden.

