

PHILIPS

Ausinės
TAT3000



Naudotojo vadovas

Užregistruokite savo gaminį ir gaukite pagalbą adresu

www.philips.com/support

Turinys

1	Svarbios saugos instrukcijos	2
	Klausos apsauga	2
	Bendroji informacija	2
2	Jūsų „True wireless“ ausinukai	3
	Ką rasite dėžėje	3
	Kiti įrenginiai	3
	Jūsų „True wireless“ ausinukų peržiūra	4
3	Kaip pradėti	4
	Įkraukite bateriją	4
	Baterijos keitimas	5
	Kaip naudoti	6
	Programėlės atsisiųgtimas	6
	Suporuokite ausinukus su savo „Bluetooth“ įrenginiu pirmą kartą	6
	Suporuokite ausinukus su „Bluetooth“ įrenginiu	7
4	Naudokite savo ausinukus	8
	Prijunkite ausinukus prie „Bluetooth“ įrenginio	8
	Maitinimo įjungimas/išjungimas	8
	Valdykite ANC (Aktyvus triukšmo slopinimas)	8
	Skambučių ir muzikos valdymas	9
	Balso padėjėjas	9
	Įkrovimo įtaiso LED indikatoriaus būseną	9
5	Nustatykite iš naujo ausinukus	10
6	Techniniai duomenys	10
7	Pastaba	11
	Atitikties deklaracija	11
	Senojo gaminio ir baterijos utilizavimas	11
	Išimkite integruotą bateriją	11
	Aplinkosaugos informacija	12
	Atitikties pranešimas	12
8	Dažniausiai užduodami klausimai	13
9	Prekių ženklai	14

1 Svarbios saugos instrukcijos

Klausos apsauga



Pavojus

- Kad nepakenktumėte klausai, garsiai per ausines muziką klausykite tik ribotą laiką ir pasirinkite saugų garsą. Kuo didesnis garsas, tuo trumpesnis galo būti klausymo laikas.

- Naudodami savo ausines, vadovaukitės toliau pateiktais nurodymais.
- Rinkitės tinkamą garsą ir protingą klausymo laiką.
- Nuolat nedidinkite garso, kai jūsų klausia prie jo prisitaiko.
- Nenustatykite didelio garso, kad girdėtumėte kas vyksta aplink jus.
- Turite būti budrus ir kurį laiką nustoti naudoti ausines potencialiai pavojingose situacijose.
- Per didelis garso slėgis ausinukuose ir ausinėse gali pakenkti klausai.
- Nerekomenduojama uždengti abiejų ausų ausinėmis vairuojant, be to, tai kai kurios šalys gali būti draudžiama.
- Norėdami užtikrinti savo saugumą, vairuodami ir potencialiai pavojingose situacijose stenkitės, kad muzika ir skambučiai neblaškytų jūsų dėmesio.

Darbinė ir saugojimo temperatūra bei drėgnumas

- Laikykite vietoje, kur temperatūra siekia -20 °C (-4 °F) bei 50 °C (122 °F), o santykinis drėgnumas - iki 90%.
- Naudokite vietoje, kurioje temperatūra siekia 0 °C (32 °F) ir 45 °C (113 °F), o santykinis drėgnumas - iki 90%.
- Baterijos gali tarnauti trumpiau aukštoje ar žemoje temperatūroje.

Bendroji informacija

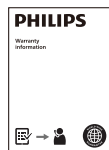
Kaip išvengti gedimų ar sutrikimų:



Dėmesio

- Saugokite ausines nuo per didelio karščio.
- Stenkitės ausinių nenumesti.
- Ant ausinių neturi lašėti ar patekti vandens pusrulų. (Vadovaukitės konkretaus gaminio IP kategorija)
- Nemerkite ausinių į vandenį.
- Neįkraukite ausinių, kai jungtis ar lizdas yra drėgni.
- Nenaudokite jokių valiklių, kurių sudėtyje yra alkoholio, amoniako, benzeno ar abrazyvinių medžiagų.
- Naudokite švarią, drėgną šluostę ausinėms valyti – ypač garso laidus ir mikrofono angas – reguliariai ir venkite tokių medžiagų, kaip prakaitas ar ausų siera, susidarymo.
- Jei ant garso laidų, oro ar mikrofono angose lieka prakaito ar vandens lašelių, garso lygis laikinai sumažės ar visiškai pranyks. Tai nėra gedimas. Naudokite minkštą, drėgną šluostę ausinėms nusausti. Priešingu atveju, išimkite ausinių antgalius, pasukite garso laidus žemyn ir maždaug penkis kartus švelniai palieskite ausines sausa šluoste ar panašia medžiaga, kad pašalintumėte viduje susikaupusį vandenį.
- Įsitinkinkite, kad ausinės būtų visiškai sausos, prieš įkraudami ir naudodamiesi jomis. Venkite naudoti vienkartinį alkoholiu suvilgytų servetėlių ar kitų valymo medžiagų.
- Integruota baterija turi būti saugoma nuo pernelyg stiprių saulės spindulių, ugnies ar panašių veiksnių.
- Kyla sprogimo pavojus, jei baterija pakeista neteisingai. Baterijas keiskite tik tokiomis pačiomis arba lygiavertėmis baterijomis.
- Norėdami pasiekti konkrečią IP kategoriją, įkrovimo lizdo dangtelis turi būti uždarytas.
- Nemeskite baterijos į ugnį ir nedėkite į karštą orkaitę, mechanškai jos nesmulkinkite ir nepjaustykite, nes gali įvykti sproginimas.
- Nepalikite baterijos aukštoje temperatūroje, nes dėl supančios aplinkos ji gali sprogti arba iš jos gali išsilieti degus skystis ar pasklisti dujos.
- Nepalikite baterijos labai žemoje temperatūroje, nes ji gali sprogti arba iš jos gali išsilieti degus skystis ar pasklisti dujos.
- Keisdami baterija netinkama, kyla rizika smarkiai pažeisti ausines ir jos bateriją (pvz.: ličio baterijos atvejais).
- Jei ausinės ilgai nenaudojamos, pakartotinai įkraunamos baterijos gali prarasti savo įkrovą. Norėdami išvengti šių nuostolių, prašome įkrauti bateriją bent vieną kartą per tris mėnesius.
- Norėdami išvengti gaisro rizikos, įranga tiekiami tik su vienu išoriniu maitinimo šaltiniu, kurio išėjimo galia atitiks PS1 (išėjimo galia mažesnė nei 15 W).

2 Jūsų „True wireless“ ausinukai



Pasaulinę garantiją

Sveikiname įsigijus šį pirkinį ir tapus „Philips“ nariu! Norėdami gauti visapusišką „Philips“ siūlomą naudą, užregistruokite savo gaminį interneto svetainėje www.philips.com/support.

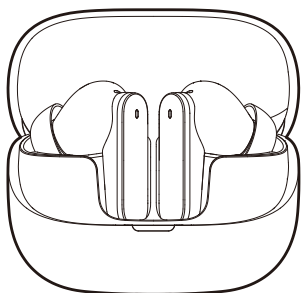
Su šiais „Philips True wireless“ ausinukais galite:

- Patogiai naudotis be laisvų rankų skambinimo funkcija
- Mėgautis ir valdyti muziką be laidžių būdu
- Perjungti skambučių ir muzikos režimą
- Mėgautis triukšmo slopinimu



Saugos informacijos lapelį

Ką rasite dėžėje



Philips True wireless ausinukai
Philips TAT3000



Ausinių antgaliai x 3 poros

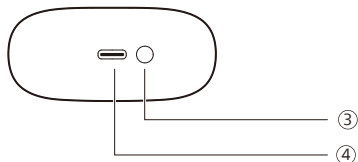
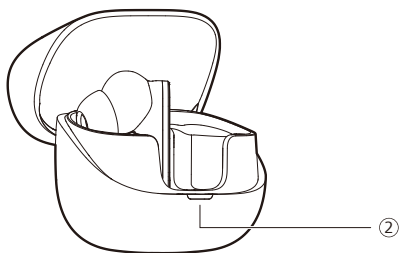
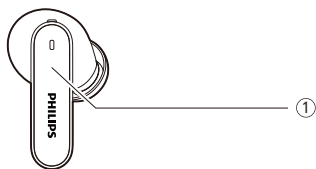


Greitojo paleidimo vadovą

Kiti įrenginiai

Mobilusis telefonas arba įrenginys (pvz. nešiojamasis kompiuteris, planšetinis kompiuteris, „Bluetooth“ adapteriai, MP3 grotuvai ir kt.) su „Bluetooth“ funkcija ir tinkantys naudoti su ausinukais.

Jūsų „True wireless“ ausinukų peržiūra



- ① Daugiafunkcinė liestis (MFT)
- ② LED indikatorius
- ③ „Bluetooth“ poros mygtukas/Atkūrimo mygtukas
- ④ USB-C įkrovos lizdas

3 Kaip pradėti

Įkraukite bateriją

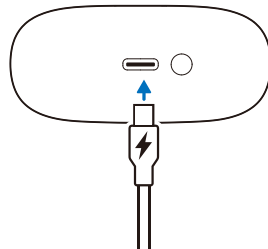


Pastaba

- Prieš naudodami ausines, idėkite jas į įkrovimo įtaisą ir įkraukite bateriją 2 valandas, tokiu būdu užtikrindami optimalią baterijos talpą ir tarnavimo laiką.
- Baikite savo skambutį prieš įkrovą. Prijungus ausines prie įkrovimo, bus išjungtas jų maitinimas.
- Jei ausinės ilgai nenaudojamos, pakartotinai įkraunamos baterijos gali prarasti savo įkrovą. Norėdami išvengti šių nuostolių, prašome įkrauti bateriją bent vieną kartą per tris mėnesius.

Įkrovimo įtaisas

Prijunkite vieną USB-C kabelio galą į įkrovimo įtaisą ir kitą galą į maitinimo šaltinį.



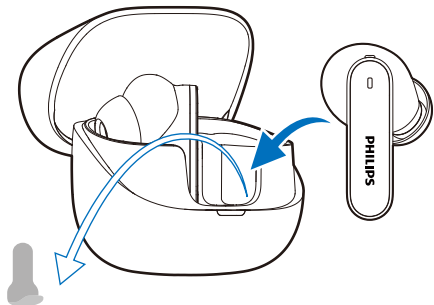
Patarimas

- Įkrovimo įtaisas naudojamas kaip nešiojama atsarginė baterija ausinukams įkrauti. Kai įkrovimo įtaisas visiškai įkrautas, jis visiškai pakartotinai įkraus ausinukus 3 karto.

Ausinukai

Nuimkite izoliacines plėveles nuo ausinukai apačios ir įdėkite ausinukai atgal į įkrovimo dėklas.

- LED indikatorius įkrovimo dėkle mirksi baltai.
- Uždarykite įkrovimo dėklo dangtelį, įkrovimo dėklas pradės įkrauti ausines.



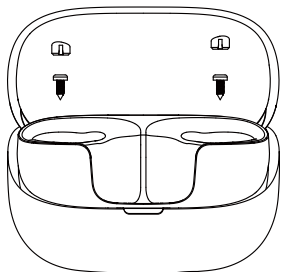
Patarimas

- Paprastai USB kabeliu (ausinukai ar įkrovimo įtaisas) visiškai įkraunama per 2 valandas.

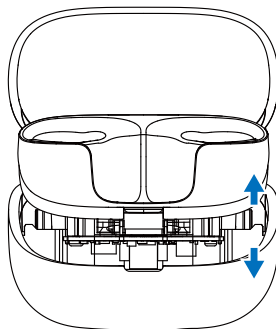
Baterijos keitimas

Baterija yra keičiama. Atlikite toliau nurodytus baterijos keitimo veiksmus.

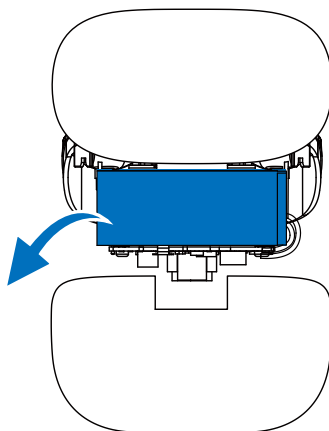
1. Naudokite tinkamą įrankį, kad nuimtumėte varžto dangtelį įkrovimo skyriuje (po ausinukai), tada kryžminiu atsuktuvu atsukite varžtą.



2. Nuėmę varžtus, atskirkite apatinį dangtelį nuo korpuso naudodami specialų atsukimo įrankį arba tinkamą įrankį.



3. Atjunkite baterijos jungtį, tada išimkite bateriją ir pakeiskite ją nauja.



Kaip naudoti

Pasirinkite tinkamas ausinių įmautes, kad optimaliai tiktų.

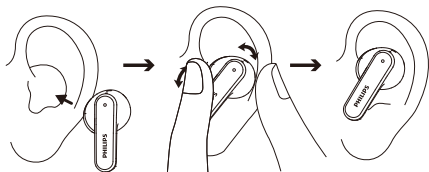
Tvirtai, patikimai prigludusios užtikrins geriausią garso kokybę ir triukšmo slopinimą.

- 1 Patikrinkite, kurios ausinių įmautės suteikia jums geriausią garsą ir kurias patogu dėvėti.
- 2 3 Numatyti silikoninių įmaučių dydžiai: didelės, vidutinės, mažos.



Įstatykite ausinukus

- 1 Patikrinkite ausinukų orientavimą į dešinę ir kairę puses.
- 2 Įstatykite ausinukus į ausis ir lėtai pasukite, kad jie saugiai priglustų.



Programėlės atsisiuntimas

Nuskenaukite QR kodą/spauskite „Atsisiųsti“ mygtuką ar ieškokite „Philips Headphones“ „Apple App Store“ arba „Google Play“, kad atsisiųstumėte programėlę.

Prijunkite



Philips.to/headapp

Philips Headphones programėlė leidžia jums valdyti mūsų klausomą muziką. Galite pritaikyti garsą, kad jūsų muzikos ir skambinimo patirtis visada geriausiai atitiktų jūsų reikmes.

Suporuokite ausinukus su savo „Bluetooth“ įrenginiu pirmą kartą

- 1 Įsitikinkite, kad ausinės būtų visiškai įkrautos ir išjungtos.
- 2 Atidarykite įkrovimo dėklas dangtelį. Išimkite ausinukai. Ausinukai dabar nustatyti suporavimo režimu ir parengti suporuoti su „Bluetooth“ įrenginiu (pvz.: mobilusis telefonas).
- 3 Įjunkite savo „Bluetooth“ įrenginio „Bluetooth“ funkciją.
- 4 Suporuokite ausines su savo „Bluetooth“ įrenginiu, vadovaukitės savo „Bluetooth“ įrenginio naudotojo vadovu.

Pastaba

- Įjungus maitinimą, jei ausinukai neranda jokio anksčiau prijungto Bluetooth įrenginio, įjunkite juos į susiejimo režimą (paspauskite mygtuką ant dėklo 3 sekundes, kai abu ausinukai yra viduje ir dangtelis atidarytas).
- ausines automatiškai išsijungia po 3 minučių Bluetooth neveiklumo. Tikrasis laikas gali skirtis priklausomai nuo naudojimo sąlygų.

Šis pavyzdys rodo jums, kaip galima suporuoti ausinukus su jūsų „Bluetooth“ įrenginiu.

- 1 Įjunkite savo „Bluetooth“ įrenginio „Bluetooth“ funkciją, pasirinkite „Philips TAT3000“.
- 2 Įveskite ausinių slaptažodį „0000“ (4 nuliai), jei nurodyta. Įrenginiams su „Bluetooth“ 3.0 ar aukštesne versija, įvesti slaptažodžio nereikia.



Philips TAT3000

Vienas ausinukas (mono režimas)

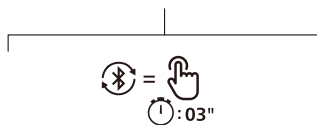
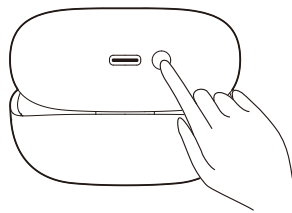
Paimkite dešinįjį ar kairinį ausinuką iš įkrovimo įtaiso Mono naudojimui. Ausinuko maitinimas įsijungs automatiškai.

Pastaba

- Paimkite antrąjį ausinuką iš įkrovimo įtaiso ir jie bus suporuoti su vienas kitu automatiškai.

Suporuokite ausinukus su „Bluetooth“ įrenginiu

Jei norite susieti kitą Bluetooth įrenginį su ausinukai, tiesiog įjunkite susiejimo režimą (paspauskite mygtuką ant dėklo 3 sekundes, kai abu ausinukai yra viduje), tada suraskite antrą įrenginį kaip įprasto susiejimo metu.



Pastaba

- Ausinukų atmintyje išsaugomi 4 įrenginiai. Jei bandysite suporuoti daugiau negu 4 įrenginius, seniausiai suporuotas įrenginys bus pakeistas nauju įrenginiu.

Daugiataškė jungtis

Poravimas

- Ausinių poravimas su dviem įrenginiais, pvz., mobiliuoju telefonu ir nešiojamuoju kompiuteriu.

Įrenginių perjungimas

- Bet kuriuo metu galima klausyti muzikos iš vieno įrenginio. Kitas įrenginys naudojamas skambučiams.
- Sustabdykite perklausą pirmajame įrenginyje ir pradėkite perklausą naudodami kitą įrenginį.

Pastaba

- Kai klausymui naudojamas pirmas įrenginys, į antrą įrenginį įeinantis skambutis automatiškai sustabdo perklausą iš pirmojo įrenginio. Skambutis bus automatiškai nukreipiamas į ausines.
- Baigus skambutį, perklausa iš pirmojo įrenginio bus tęsiama automatiškai.

4 Naudokite savo ausinukus

Prijunkite ausinukus prie „Bluetooth“ įrenginio

- 1 Įjunkite savo „Bluetooth“ įrenginio „Bluetooth“ funkciją.
- 2 Atverkite įkrovimo įtaiso dangtelį.
 - ↳ Mirksi balta LED lemputė.
 - ↳ Ausinukai ieškos paskutinio prijungto „Bluetooth“ įrenginio ir automatiškai pakartotinai prisijungs prie jo. Jei paskutinio prijungto įrenginio nėra, ausinukai ieškos ir pakartotinai prisijungs prie antrojo paskutinio prijungto įrenginio.



Patarimas

- Jei įjungsite savo „Bluetooth“ įrenginio „Bluetooth“ funkciją įjungę ausinukus, turėsite eiti į savo įrenginio „Bluetooth“ meniu ir prijungti ausinukus prie įrenginio rankiniu būdu.



Pastaba

- Kai kuriuose „Bluetooth“ įrenginiuose prijungiama ne automatiškai. Tuo atveju, turite įeiti į jūsų įrenginio „Bluetooth“ meniu ir prijungti ausinukus prie „Bluetooth“ įrenginio rankiniu būdu.

Maitinimo įjungimas/ išjungimas

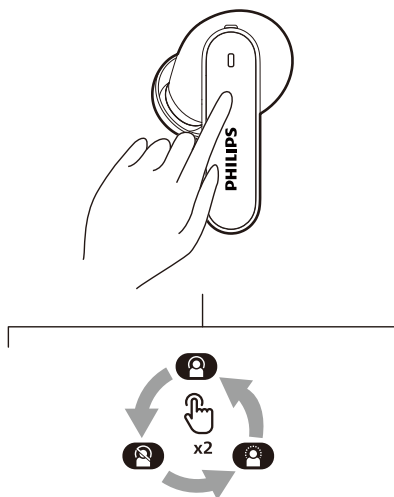
Užduotis	MFT	Veikimas
Įjunkite ausinukus		Atverkite įkrovimo įtaiso dangtelį, kad įjungtumėte maitinimą
Išjunkite ausinukus		Užverkite įkrovimo įtaiso dangtelį, kad išjungtumėte maitinimą

Valdykite ANC (Aktyvus triukšmo slopinimas)

Aktyvuokite ANC

Skirtingi ANC režimai gali būti perjungiami dvigubu bakstelėjimu kairiame ausinuke.

- ANC funkcija automatiškai aktyvuojama, kai ausinukas įdedamas į ausį.
- Palieskite MFT mygtuką du kartus, jis išjungs ANC funkciją.
- Spauskite MFT mygtuką du kartus, jis bus pakeistas į Aplinkos garsą praleidžiantis režimas.



Užduotis	MFT	Veikimas
ANC ĮJUNGIMAS	Kairysis ausinukas	Bakstelėkite du kartus
ANC IŠJUNGIMAS	Kairysis ausinukas	Bakstelėkite du kartus
Aplinkos garsą praleidžiantis režimas	Kairysis ausinukas	Bakstelėkite du kartus
Skubus informuotumas	Kairysis ausinukas	Lieskite toliau

Skambučių ir muzikos valdymas

Muzikos valdymas

Užduotis	MFT	Veikimas
Klausyti arba sustabdyti muziką	Dešinysis ausinukas	Bakstelėkite du kartus
Kitas kūrinys	Dešinysis ausinukas	Bakstelėkite tris kartus
Ankstesnis kūrinys	Kairysis ausinukas	Bakstelėkite tris kartus
Sureguliuokite garsą +	Dešinysis ausinukas	Bakstelėkite kartą, tada ilgai palieskite
Sureguliuokite garsą -	Kairysis ausinukas	Bakstelėkite kartą, tada ilgai palieskite

Pastaba

- Išgirsite toną, kuris nurodo, kad buvo pasiektas didžiausias garsumo lygis.

Skambučių valdymas

Užduotis	MFT	Veikimas
Pakelti	Dešinysis/ Kairysis ausinukas	Vienartinis bakstelėjimas
Baigti skambutį/ Atmesti skambutį	Dešinysis/ Kairysis ausinukas	Bakstelėkite du kartus

Balso padėjėjas

Užduotis	MFT	Veikimas
Paleisti balso (Siri/Google) padėjėją	Dešinysis ausinukas	Toliau lieskite po garso signalo
Sustabdyti balso padėjėją	Dešinysis ausinukas	Vienartinis bakstelėjimas

Įkrovimo įtaiso LED indikatoriaus būseną

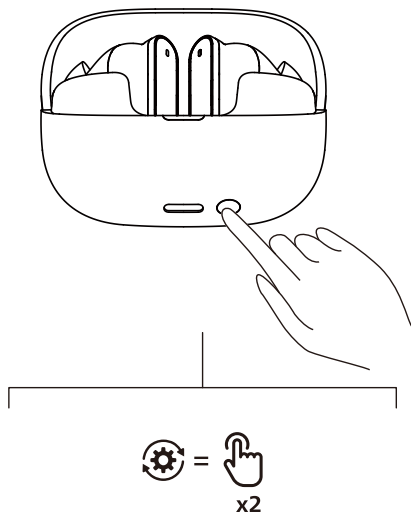
Kai įkraunama	Indikatorius
Vyksta įkrovimas	Įsijungia balta LED lemputė
Visiškai įkrauta	Baltos LED lemputės išsijungia

Naudojama ir dangtelis atviras	Indikatorius
Baterija išsikrovusi	Balta LED lemputė greitai mirksi 4 ciklus
Santykinai adekvati baterija	Balta LED lemputė įjungta 5 sek

5 Nustatykite iš naujo ausinukus

Jei susidūrėte su bet kokia poravimo ar ryšio triktimi, galite vadovautis šia procedūra, kad atkurtumėte ausinukų gamyklinius numatytuosius gamyklinius parametrus.

1. Norėdami įjungti savo „Bluetooth“ įrenginį, eikite į „Bluetooth“ meniu iš pašalinkite „**Philips TAT3000**“ iš įrenginio sąrašo.
2. Išjunkite savo „Bluetooth“ įrenginio „Bluetooth“ funkciją.
3. Gražinkite ausinukus į įkrovimo įtaisą ir atverkite dangtelį.
4. Du kartus paspauskite dėklo atstatymo mygtuką.
5. Vadovaukitės veiksmais „Naudokite savo ausinukus- Prijunkite ausinukus prie „Bluetooth“ įrenginio“.
6. Suporuokite ausinukus su savo „Bluetooth“ įrenginiu, pasirinkite „**Philips TAT3000**“.



6 Techniniai duomenys

- Muzikos grojimo laikas:
ANC ĮJUNGIMAS: 8 + 24 val.
ANC IŠJUNGIMAS: 12 + 36 val.
- Įkrovimo laikas: 2 val.
- 60 mAh ličio jonų baterija kiekviename ausinuke, 600 mAh ličio jukų baterija įkrovimo įtaise
- „Bluetooth“ versija: 6.0
- Suderinami Bluetooth profiliai:
 - HFP (laisvų rankų profilis)
 - A2DP (Aukštos kokybės garso turinio siuntimas arba priėmimas)
 - AVRCP (Garso/vaizdo nuotolinio valdymo profilis)
- Palaikomi garsiniai kodekai: LC3, SBC
- Dažnio amplitudė: 2,4 - 2,4835 GHz
- Siųstuvo galia: < 13 dBm
- Veikimo atstumas: Iki 10 metrų (33 pėdų)
- USB „C“ tipo jungtis įkrovimui
- Žemos baterijos įkrovos įspėjimas: taikomas
- Greito įkrovimo laikas: 10 min. įkrovimas suteikia 2 val. grojimo laiką



Pastaba

- Techniniai duomenys gali būti pakeisti nepanešus.

7 Pastaba

Atitikties deklaracija

Šiuo raštu „TP Vision Europe B.V.“ pareiškia, kad šis gaminys atitinka esminius Radijos įrangos direktyvos 2014/53/EU ir JK radijo įrangos reglamentų SI 2017 Nr. 1206 reikalavimus ir kitas su ja susijusias nuostatas. Atitikties deklaracija galite rasti tinklapyje www.philips.com/support.

Senojo gaminio ir baterijos utilizavimas



Jūsų gaminys suprojektuotas ir pagamintas iš aukštos kokybės medžiagų ir komponentų kuriuos galima perdirbti ir panaudoti iš naujo.



Šis ant gaminio esantis simbolis reiškia, kad jam taikoma Europos direktyva 2012/19/EU.

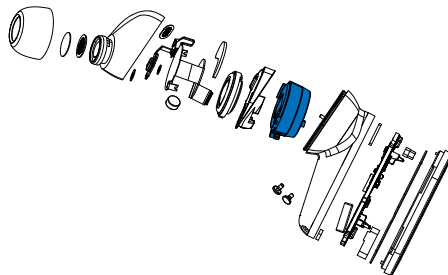


Šis simbolis reiškia, kad gaminyje yra baterijų, kurioms taikomas Europos reglamentas (EU) 2023/1542, ir jos negali būti išmetamos kartu su buitiniemis atliekomis. Prašome susipažinti su vietine rūšiuojamų elektros ir elektronikos gaminių atliekų surinkimo tvarka. Laikykitės vietinių taisyklių ir niekada neišmeskite gaminio ir baterijų kartu su įprastomis buitiniemis atliekomis. Tinkamai utilizuodami savo senąjį gaminį, apsaugosite aplinką ir žmonių sveikatą nuo galimų neigiamų padarinių.

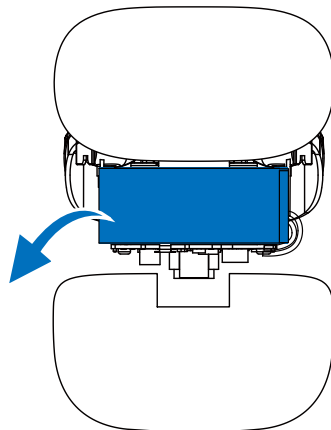
Išimkite integruotą bateriją

Jei jūsų šalyje nėra elektroninių gaminių atliekų surinkimo/perdirbimas sistemos, aplinką galite apsaugoti prieš išmesdami ausinukus, išimdami ir perdirbdami bateriją.

- Prieš išimdami bateriją, įsitikinkite, kad ausinukai yra atjungti nuo įkrovimo įtaiso.



- Prieš išimdami bateriją, įsitikinkite, kad įkrovimo įtaisas yra atjungtas nuo USB įkrovimo kabelio.



Aplinkosaugos informacija

Nebūtinios pakuotės medžiagos nebuvo naudojamos.

Jūsų sistemą sudaro medžiagos, kurias galima perdirbti ir panaudoti, jei jas išardo specializuota įmonė. Laikykitės vietos reikalavimų dėl pakuotės, nusilpusių baterijų ir senos įrangos medžiagų utilizavimo.

Atitikties pranešimas

Įrenginys atitinka FCC taisyklių 15 dalies reikalavimus. Eksploatavimui taikomos šios dvi sąlygos:

1. Prietaisas neturi kelti kenksmingų trikdžių ir
2. Prietaisas turi priimti visus trikdžius, įskaitant trikdžius, kurie gali sukelti nepageidaujamą prietaiso veikimą.

FCC taisyklės

Ši įranga buvo išbandyta ir nustatyta, kad ji atitinka B klasės skaitmeniniams prietaisams taikomus apribojimus pagal FCC taisyklių 15 dalies nuostatas. Šie apribojimai skirti tam, kad užtikrintų pagrįstą apsaugą nuo žalingų trikdžių, kai įrenginys instaliuojamas gyvenamuosiuose patalpose. Ši įranga generuoja, naudoja ir gali spinduliuoti radijo dažnių energiją ir, jei instaliuojama ir naudojama ne pagal instrukciją, gali sukelti kenksmingus trikdžius radijo ryšio prietaisams.

Tačiau nėra garantijos, kad tam tikrame prietaise neatsiras trikdžių. Jei ši įranga sukelia žalingus radijo ar televizijos signalo priėmimo trikdžius, kuriuos galima nustatyti išjungiant ir įjungiant įrangą, naudotojas gali pabandyti ištaisyti trikdžius viena ar keliomis iš šių priemonių:

- Perorientuoti arba perkelti priėmimo anteną
- Padidinti atstumą tarp prietaiso ir imtuvo
- Prijungti įrangą prie skirtingos negu pri kurios dabar yra prijungtas imtuvas, grandinės lizdo
- Paprašyti platintojo ar profesionalaus radijo ar televizijos meistro pagalbos

FCC spinduliuotės poveikio pareiškimas:

Ši įranga atitinka FCC spindulių poveikio apribojimus, galiojančius nekontroliuojamai aplinkai.

Šis siųstuvus neturi veikti kartu su jokia kita antena ar siųstuvu.

Dėmesio: Bet kokie įrangos pakeitimai, kurių aiškiai negaliojo atlikti už atitiktą atsakinga šalis, gali anuliuoti vartotojo teisę naudoti įrangą.

Kanada:

Šiame įrenginyje yra nelicencijuojami siųstuvus (-ai)/imtuvas (-ai), kuris (-e) atitinka „Kanados inovacijų, mokslo ir ekonominės plėtros“ nelicencijuojamą RSS standartą. Eksploatavimui taikomos šios dvi sąlygos: (1) Prietaisas neturi kelti kenksmingų trikdžių ir (2) prietaisas turi priimti visus trikdžius, įskaitant trikdžius, kurie gali sukelti nepageidaujamą prietaiso veikimą. CAN ICES-(B)/NMB-(B)

IC spinduliuotės poveikio pareiškimas:

Ši įranga atitinka Kanadoje galiojančius spindulių poveikio apribojimus, nustatytus nekontroliuojamai aplinkai.

Šis siųstuvus neturi veikti kartu su jokia kita antena ar siųstuvu.

8 Dažniausiai užduodami klausimai

Mano „Bluetooth“ ausinės neįsijungia.
Nusilpusi baterija. Įkraukite ausinukus.

Negaliu suporuoti savo „Bluetooth“ ausinių su savo „Bluetooth“ įrenginiu.
„Bluetooth“ funkcija išjungta. Įjunkite „Bluetooth“ įrenginio „Bluetooth“ funkciją ir įjunkite „Bluetooth“ įrenginį, prieš įjungdami ausines.

Suporavimas neveikia.

- Įdėkite abu ausinukus į įkrovimo įtaisą.
- Įsitinkinkite, kad išjungėte bet kokių anksčiau prijungtų „Bluetooth“ įrenginių „Bluetooth“ funkciją.
- Savo „Bluetooth“ įrenginyje iš „Bluetooth“ sąrašo pašalinkite „Philips TAT3000“ įrašą.
- Suporuokite savo ausinukus (žr. „Suporuokite ausinukus su savo „Bluetooth“ įrenginiu pirmą kartą“ puslapyje 6).

„Bluetooth“ įrenginys negali rasti ausinukų.

- Ausinukai gali būti prijungti prie anksčiau suporuoto įrenginio. Atjunkite prijungtą įrenginį arba pasitraukite iš jo veikimo diapazono.
- Poravimas buvo nustatytas iš naujo arba ausinukai anksčiau buvo suporuoti su kitu įrenginiu. Suporuokite ausinukus su „Bluetooth“ įrenginiu dar kartą, kaip nurodyta naudotojo vadove. (žr. „Suporuokite ausinukus su „Bluetooth“ įrenginiu“ puslapyje 7).

Mano „Bluetooth“ ausinukai prijungti prie mobiliojo telefono stereo funkcijos per „Bluetooth“, tačiau muzika girdisi tik per mobiliojo telefono garsiakalbį.

Daugiau informacijos galite rasti mobiliojo telefono naudotojo vadovą. Pasirinkite klausyti muzikos per ausinukus.

Garso kokybė bloga, girdisi traškėjimas.

- „Bluetooth“ įrenginys yra už veikimo diapazono ribų. Sumažinkite atstumą tarp ausinukų ir „Bluetooth“ įrenginio arba pašalinkite tarp jų esančias kliūtis.
- Įkraukite savo ausinukus.

Garso kokybė – bloga, kai srautinis perdavimas iš mobiliojo telefono yra labai lėtas arba srautinis perdavimas visiškai nevyksta.

Įsitinkinkite, kad jūsų mobilusis telefonas ne tik palaiko (mono) HFP, bet palaiko ir A2DP ir yra suderinamas su BT4.0x (ar aukštesnė) versija (žr. „Techniniai duomenys“ puslapyje 10).

Reguliariai valykite savo ausines.

- Naudokite švarią, drėgną šluostę ausinėms valyti – ypač garso laidus ir mikrofono angas – reguliariai ir venkite tokių medžiagų, kaip prakaitas ar ausų siera, susidarymo.
- Jei ant garso laidų, oro ar mikrofono angose lieka prakaito ar vandens lašelių, garso lygis laikinai sumažės ar visiškai pranyks. Tai nėra gedimas. Naudokite minkštą, drėgną šluostę ausinėms nususinti. Priešingu atveju, išimkite ausinių antgalius, pasukite garso laidus žemyn ir maždaug penkis kartus švelniai palieskite ausines sausa šluoste ar panašia medžiaga, kad pašalintumėte viduje susikaupusį vandenį.
- Įsitinkinkite, kad ausinės būtų visiškai sausos, prieš įkraudami ir naudodamiesi jomis. Venkite naudoti vienkartinį alkoholiu suvilgytą servetėlį ar kitų valymo medžiagų.

Reguliariai įkraukite savo ausines.

Jei ausinukai ilgai nenaudojami, pakartotinai įkrautos baterijos gali išsikrauti. Norėdami išvengti šių nuostolių, prašome įkrauti bateriją bent vieną kartą per tris mėnesius.

9 Prekių ženklai

Bluetooth

Bluetooth® žodinis ženklas ir logotipai yra registruotieji prekių ženklai, priklausantys Bluetooth SIG, Inc. Auracast™ žodinis ženklas ir logotipai yra prekių ženklai, priklausantys Bluetooth SIG, Inc. Bet koks šių ženklų naudojimas MMD Hong Kong Holding Limited vykdomas pagal licenciją. Kiti prekių ženklai ir prekių pavadinimai priklauso atitinkamiems jų savininkams.

Google

„Google“ ir „Google Play“ yra „Google LLC“ prekių ženklai.



MMD Hong Kong Holding Limited. Visos teisės saugomos. Techniniai duomenys gali būti pakeisti nepranešus. „Philips“ ir „Philips Shield Emblem“ yra registruoti „Koninklijke Philips N.V.“ prekių ženklai ir naudojami pagal licenciją. Šis gaminytis buvo gamintas ir parduodamas „MMD Hong Kong Holding Limited“ arba vienos iš jos filialų atsakomybe ir „MMD Hong Kong Holding Limited“ yra šio gaminio laiduotojas. Visi kiti bendrovių ir gaminių pavadinimai gali būti atitinkamų bendrovių, su kuriomis yra susiję, prekių ženklai.

