

PHILIPS

Cuffie
TAT3000



Manuale d'istruzioni

Registra il prodotto e richiedi assistenza all'indirizzo
www.philips.com/support

Indice

1	Importanti istruzioni sulla sicurezza	2
	Sicurezza per l'udito	2
	Informazioni generali	2
2	Le tue cuffie True wireless	3
	Contenuto della confezione	3
	Altri dispositivi	4
	Panoramica delle le tue cuffie True wireless	4
3	Iniziamo	5
	Carica della batteria	5
	Sostituzione della batteria	5
	Come si indossano	6
	Download dell'app	7
	Associare le cuffie al dispositivo Bluetooth per la prima volta	7
	Associazione delle cuffie con un altro dispositivo Bluetooth	7
4	Utilizzo delle cuffie	8
	Collegamento delle cuffie al dispositivo Bluetooth	8
	Accensione/spengimento	8
	Controllo ANC (cancellazione attiva del rumore)	9
	Gestione delle chiamate e della musica	9
	Assistente vocale	9
	Stato dell' spia LED della custodia di ricarica	10
5	Ripristinare le cuffie	10
6	Dati tecnici	11
7	Avviso	11
	Dichiarazione di conformità	11
	Smaltimento del vecchio prodotto e della batteria	11
	Rimozione della batteria integrata	12
	Informazioni per il rispetto ambientale	12
	Avviso di conformità	12
8	Domande frequenti	13
9	Marchi	14

1 Importanti istruzioni sulla sicurezza

Sicurezza per l'udito



Pericolo

• Per evitare danni all'udito, limitare il tempo di utilizzo delle cuffie ad alto volume e impostare un livello di volume sicuro. Più alto è il volume, minore è il tempo di ascolto che rientra nei parametri di sicurezza.

- Quando si utilizzano le cuffie, attenersi alle indicazioni seguenti.
- Ascoltare ad un livello di volume ragionevole per intervalli di tempo ragionevoli.
- Non alzare il volume dopo che l'orecchio si è adattato.
- Non alzare il volume ad un livello tale da non sentire i suoni circostanti.
- Nelle situazioni pericolose è necessario prestare attenzione o interrompere temporaneamente l'ascolto.
- Un livello di pressione sonora eccessivo di cuffie e cuffie può provocare la perdita dell'udito.
- L'uso di cuffie su entrambe le orecchie durante la guida è sconsigliato e potrebbe essere illegale in alcune aree.
- Per la propria sicurezza, evitare di distrarsi ascoltando musica o con telefonate mentre ci si trova nel traffico oppure in altri ambienti potenzialmente pericolosi.

Temperature e umidità di esercizio e di stoccaggio

- Conservare in un luogo in cui la temperatura sia compresa tra -20 °C (-4 °F) e 50 °C (122 °F) con umidità relativa fino al 90%.
- Utilizzare in un luogo in cui la temperatura sia compresa tra 0 °C (32 °F) e 45 °C (113 °F) con un'umidità relativa fino al 90%.
- Alle basse o alle alte temperature, la durata delle batterie potrebbe ridursi.

Informazioni generali

Per evitare danni o anomalie di funzionamento:



Attenzione

- Non esporre le cuffie a temperature troppo elevate.
- Non far cascare le cuffie.
- Non esporre le cuffie a gocce o schizzi. (Fare riferimento alla classificazione IP del prodotto specifico)
- Evitare di immergere le cuffie in acqua.
- Non caricare le cuffie quando il connettore o la presa sono bagnati.
- Non utilizzare alcun agente pulente che contenga alcol, ammoniaca, benzene o sostanze abrasive.
- Utilizzare un panno pulito e umido per pulire regolarmente le cuffie, in particolare i condotti del suono e i fori del microfono, ed evitare l'accumulo di sostanze come il sudore o il cerume.
- Se nei condotti del suono, nei fori dell'aria o nei fori del microfono rimangono gocce di sudore o di acqua, il livello del suono si abbasserà temporaneamente o si interromperà completamente. Non si tratta di un malfunzionamento. Utilizzare un panno morbido e umido per asciugare accuratamente le cuffie. In alternativa, rimuovere l'inserito degli cuffie, ruotare i condotti del suono verso il basso e picchiettare delicatamente le cuffie circa cinque volte su un panno asciutto o simile per rimuovere l'acqua raccolta all'interno.
- Assicurarsi che le cuffie siano completamente asciutte prima di caricarle e utilizzarle. Evitare l'uso di tamponi imbevuti di alcool monouso o altre sostanze per la pulizia.
- La batteria integrata non deve essere esposta a temperature eccessivamente alte quali luce solare, fuoco e così via.
- Pericolo di esplosione in caso di errata sostituzione della batteria. Sostituire solo con un batteria uguale o equivalente.
- Per ottenere la classificazione IP specifica, il coperchio dello slot di ricarica deve essere chiuso.
- Lo smaltimento di una batteria nel fuoco o in un forno caldo, oppure lo schiacciamento o il taglio meccanico di una batteria, può provocare un'esplosione.
- Lasciare una batteria in un ambiente circostante ad altissima temperatura può provocare un'esplosione o la fuoriuscita di liquidi o gas infiammabili.
- Una batteria sottoposta a una pressione d'aria estremamente bassa può provocare un'esplosione o la fuoriuscita di liquidi o gas infiammabili.

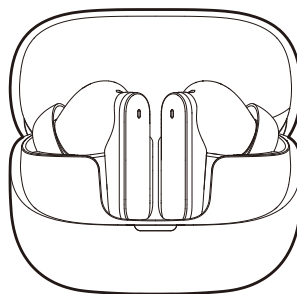
- La sostituzione di una batteria con un tipo errato rischia di danneggiare gravemente le cuffie e la batteria (ad esempio, nel caso di alcuni tipi di batterie al litio).
- Se l'auricolare non viene utilizzato per un lungo periodo, la batteria ricaricabile inizierà a perdere la sua carica. Per evitare questa perdita, caricare della batteria completamente almeno una volta ogni tre mesi.
- Per evitare il rischio di incendio, l'apparecchiatura va alimentata solo da una fonte di alimentazione esterna la cui uscita deve essere conforme alla norma PS1 (con capacità di uscita inferiore a 15 W).

2 Le tue cuffie True wireless

Congratulazioni per l'acquisto e benvenuti in Philips! Per trarre il massimo vantaggio dall'assistenza fornita da Philips, registra il tuo prodotto su www.philips.com/support. Con queste Philips cuffie True wireless puoi:

- Effettuare comodamente chiamate wireless senza utilizzare le mani
- Goderti e controllare la musica in modalità wireless
- Passare dalle chiamate alla musica
- Godersi la cancellazione del rumore

Contenuto della confezione



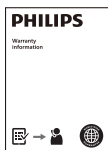
Philips Cuffie True wireless
Philips TAT3000



Tappi auricolari: 3 paia



Guida di avvio rapido



Garanzia globale

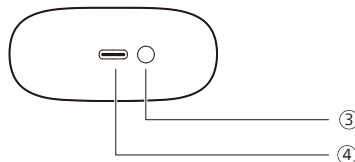
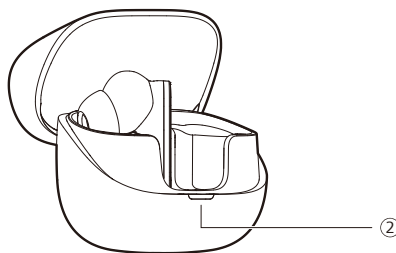
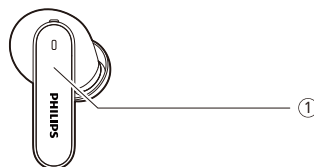


Scheda di sicurezza

Altri dispositivi

Un telefono cellulare o un dispositivo (ad esempio notebook, tablet, adattatori Bluetooth, lettori MP3, ecc.) che supporta il Bluetooth ed è compatibile con le cuffie.

Panoramica delle le tue cuffie True wireless



- ① Tocco multifunzione (MFT)
- ② Spia LED
- ③ Pulsante di associazione Bluetooth/Pulsante di reset
- ④ Slot di ricarica USB-C.

3 Iniziamo

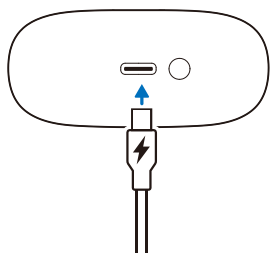
Carica della batteria

Nota

- Prima di utilizzare le cuffie, posizionarle nella Custodia di ricarica e caricare della batteria per 2 ore al fine di garantire una capacità e una durata capacità della batteria.
- Terminare la chiamata prima di ricaricare. Collegando gli cuffie alla ricarica, questi si spegneranno.
- Se l'auricolare non viene utilizzato per un lungo periodo, la batteria ricaricabile inizierà a perdere la sua carica. Per evitare questa perdita, caricare della batteria completamente almeno una volta ogni tre mesi.

Custodia di ricarica

Collegare un'estremità del cavo USB-C alla Custodia di ricarica e l'altra estremità alla fonte di alimentazione.



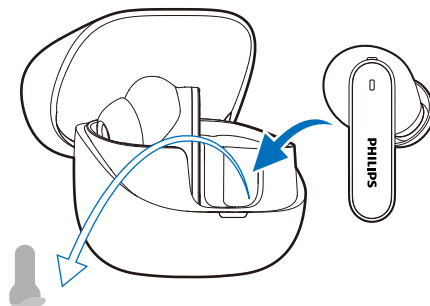
Suggerimento

- La Custodia di ricarica funge da batteria di riserva portatile per caricare le cuffie. La Custodia di ricarica completamente carica è in grado di ricaricher completamente le cuffie 3 volte.

Cuffie

Rimuovere le pellicole isolanti sotto gli cuffie e riposizionare gli cuffie nella custodia di ricarica.

- L'spia LED sulla custodia di ricarica lampeggia in bianco.
- Se si chiude il coperchio della custodia di ricarica, questa inizia a caricare gli cuffie.



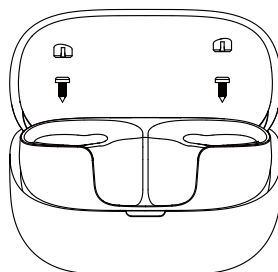
Suggerimento

- Normalmente, una carica completa, tramite cavo USB, richiede 2 ore (per le cuffie o la custodia di ricarica).

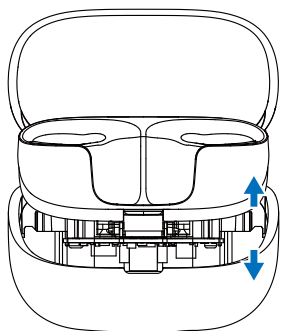
Sostituzione della batteria

La batteria è sostituibile. Seguire i passaggi seguenti per sostituzione della batteria.

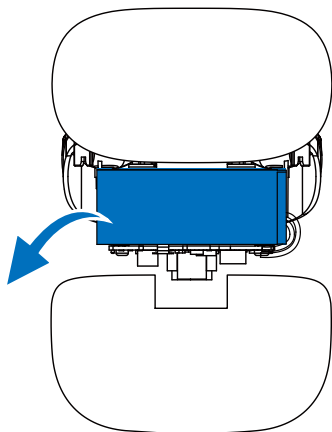
1. Utilizzare uno strumento adeguato per rimuovere il coperchio della vite all'interno del vano di ricarica (sotto gli cuffie), quindi utilizzare un cacciavite a croce per rimuovere la vite.



2. Dopo aver rimosso le viti, separare il coperchio inferiore dalla custodia utilizzando uno strumento di apertura dedicato o uno strumento adeguato.



3. Scollegare il connettore della batteria, quindi rimuoverla e sostituirla con una nuova.

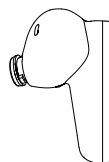


Come si indossano

Selezionare i tappi auricolari adatti per una vestibilità ottimale

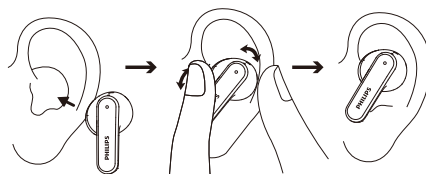
Una vestibilità sicura aderente e garantirà la migliore qualità del suono e la migliore cancellazione del rumore.

- 1 Scegliere i tappi auricolari che offrono il miglior suono e comfort.
- 2 Sono disponibili 3 taglie di tappi auricolari: grande, media, piccola.



Inserire le cuffie

- 1 Verificare il corretto posizionamento sinistro/destro delle cuffie.
- 2 Inserire le cuffie nelle orecchie e ruotarle leggermente fino a ottenere una vestibilità sicura.



Download dell'app

Eseguire la scansione del codice QR/premere il pulsante "Scarica" o cercare "Philips Headphones" nell'Apple App Store o in Google Play per scaricare l'app.

Connettersi



Philips.to/headapp

L'App Philips Headphones ti consente di gestire la musica che stai ascoltando. È possibile personalizzare l'audio in modo che l'esperienza musicale e di chiamata si adatti sempre al meglio alle tue esigenze.

Associare le cuffie al dispositivo Bluetooth per la prima volta

- 1 Assicurarsi che le cuffie siano completamente cariche e spente.
- 2 Aprire il coperchio della custodia di ricarica. Estrarre gli cuffie. Le cuffie sono ora in modalità di abbinamento e pronte per l'abbinamento con un dispositivo Bluetooth (ad esempio un telefono cellulare).
- 3 Attivare la funzione Bluetooth del dispositivo Bluetooth.
- 4 Associare le cuffie al dispositivo Bluetooth; consultare il manuale d'istruzioni del dispositivo Bluetooth.

Nota

- Dopo l'accensione, se gli cuffie non riescono a trovare alcun dispositivo Bluetooth precedentemente connesso, impostarli in modalità di abbinamento (premere il pulsante sulla custodia per 3 secondi con entrambi gli cuffie all'interno e il coperchio aperto).
- Le cuffie si spegneranno automaticamente dopo 3 minuti di inattività Bluetooth. Il tempo effettivo può variare in base alle condizioni di utilizzo.

L'esempio seguente mostra come associare le cuffie con il dispositivo Bluetooth.

- 1 Attivare la funzione Bluetooth del dispositivo Bluetooth, selezionare **Philips TAT3000**.
- 2 Immettere la password delle cuffie "0000" (4 zeri) se richiesto. Per i dispositivi con Bluetooth 3.0 o superiore, non è necessario inserire una password.



Philips TAT3000

Cuffia singola (modalità Mono)

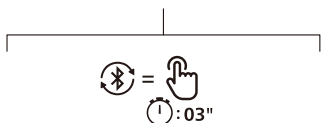
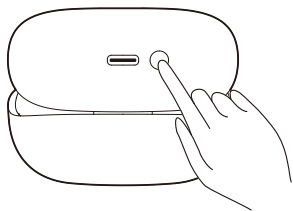
Estrarre la cuffia destra o sinistra dalla custodia di ricarica per l'uso Mono. La cuffia si accenderà automaticamente.

Nota

- Prendendo la seconda cuffia dalla custodia di ricarica si assoceranno automaticamente.

Associazione delle cuffie con un altro dispositivo Bluetooth

Se si desidera associare un altro dispositivo Bluetooth agli cuffie, è sufficiente impostarli in modalità di abbinamento (premere il pulsante sulla custodia per 3 secondi con entrambi gli cuffie all'interno), quindi individuare il secondo dispositivo secondo la normale procedura di abbinamento.



4 Utilizzo delle cuffie

Collegamento delle cuffie al dispositivo Bluetooth

- 1 Attivare la funzione Bluetooth del dispositivo Bluetooth.
- 2 Aprire il coperchio della custodia di ricarica.
 - ↳ Il LED bianco lampeggia.
 - ↳ Le cuffie cercheranno l'ultimo dispositivo Bluetooth collegato e si ricollegheranno automaticamente. Se l'ultimo dispositivo collegato non è disponibile, le cuffie cercheranno e si ricollegheranno al penultimo dispositivo collegato.



Nota

- Le cuffie memorizzano 4 dispositivi in memoria. Se si prova ad associare più di 4 dispositivi, il dispositivo associato per primo verrà sostituito dall'ultimo.

Connessione multipunto

Abbinamento

- Abbinamento delle cuffie a 2 dispositivi, ad esempio un telefono cellulare ed un notebook.

Passaggio da un dispositivo all'altro

- In qualsiasi momento, è possibile ascoltare musica solo da un dispositivo. L'altro dispositivo verrà utilizzato per le chiamate telefoniche.
- Mettere in pausa l'audio sul primo dispositivo, quindi avviare la riproduzione audio sull'altro dispositivo.



Nota

- Durante lo streaming audio dal dispositivo 1, la ricezione di una chiamata sul dispositivo 2 mette automaticamente in pausa la riproduzione sul dispositivo 1. E la chiamata verrà instradata automaticamente alle cuffie.
- Al termine della chiamata la riproduzione riprenderà automaticamente sul dispositivo 1.



Suggerimento

- Se si attiva la funzione Bluetooth del dispositivo Bluetooth dopo aver acceso le cuffie, sarà necessario accedere al menu Bluetooth del dispositivo e collegare le cuffie al dispositivo manualmente.



Nota

- In alcuni dispositivi Bluetooth, la connessione potrebbe non essere automatica. In questo caso, è necessario accedere al menu Bluetooth del dispositivo e collegare manualmente le cuffie al dispositivo Bluetooth.

Accensione/spengimento

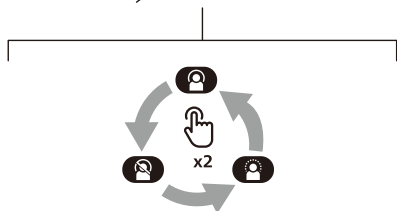
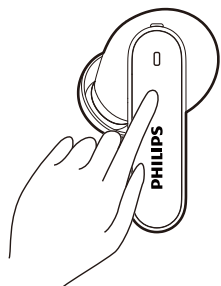
Attività	MFT	Operazione
Accendere le cuffie		Aprire il coperchio della custodia di ricarica per accenderla
Spegnere le cuffie		Chiudere il coperchio della custodia di ricarica per spegnere

Controllo ANC (cancellazione attiva del rumore)

Abilitazione dell'ANC

Le diverse modalità ANC possono essere attivate toccando due volte la cuffia sinistra.

- La funzione ANC si attiva automaticamente quando la cuffia viene inserita nell'orecchio.
- Premere due volte il pulsante MFT per disattivare la funzione ANC.
- Premendo nuovamente due volte il pulsante MFT, si passa alla modalità di avviso.



Attività	MFT	Operazione
ANC ATTIVATO	Cuffia sinistra	Doppio tocco
ANC DISATTIVATO	Cuffia sinistra	Doppio tocco
Modalità di avviso	Cuffia sinistra	Doppio tocco
Avviso rapido	Cuffia sinistra	Pressione continua

Gestione delle chiamate e della musica

Controllo della musica

Attività	MFT	Operazione
Riprodurre o mettere in pausa la musica	Cuffia destra	Doppio tocco
Brano successivo	Cuffia destra	Triplo tocco
Brano precedente	Cuffia sinistra	Triplo tocco
Regolare il volume +	Cuffia destra	Toccare una volta, quindi toccare a lungo
Regolare il volume -	Cuffia sinistra	Toccare una volta, quindi toccare a lungo



Nota

- Si sentirà un tono che indica quando il volume ha raggiunto il livello massimo.

Controllo delle chiamate

Attività	MFT	Operazione
Rispondere	Cuffia Destra/ Sinistra	Singolo tocco
Riagganciare/ rifiutare la chiamata	Cuffia Destra/ Sinistra	Doppio tocco

Assistente vocale

Attività	MFT	Operazione
Attiva Assistente vocale (Siri/Google)	Cuffia destra	Pressione continua dopo il segnale acustico
Interrompi Assistente vocale	Cuffia destra	Singolo tocco

Stato dell' spia LED della custodia di ricarica

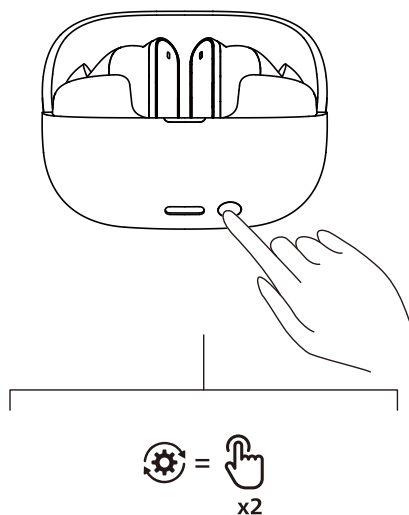
Durante la ricarica	Spia
Ricarica in corso	Il LED bianco si accende
Completamente carico	Il LED bianco si spegne

In uso e coperchio aperto	Spia
Batteria scarica	Il LED bianco lampeggia rapidamente per 4 cicli
Batteria relativamente carica	Il LED bianco si accende per 5 secondi

5 Ripristinare le cuffie

Se si riscontrano problemi di abbinamento o di connessione, è possibile seguire la procedura riportata di seguito per ripristinare le impostazioni predefinite delle cuffie.

1. Sul dispositivo Bluetooth, accedere al menu Bluetooth e rimuovere **Philips TAT3000** dall'elenco dei dispositivi.
2. Disattivare la funzione Bluetooth del dispositivo Bluetooth.
3. Riporre le cuffie nella custodia di ricarica e aprire il coperchio.
4. Premere due volte il pulsante di reset sulla custodia.
5. Attenersi alla procedura descritta in "utilizzo delle cuffie - collegamento delle cuffie al dispositivo Bluetooth".
6. Associare le cuffie al dispositivo Bluetooth, selezionare **Philips TAT3000**.



6 Dati tecnici

- Autonomia in riproduzione musicale:
ANC ATTIVATO: 8 + 24 ore
ANC DISATTIVATO: 12 + 36 ore
- Tempo di ricarica: 2 ore
- Batteria agli ioni di litio da 60 mAh su ciascuna cuffia; batteria agli ioni di litio da 600 mAh sulla custodia di ricarica
- Versione Bluetooth: 6.0
- Profili Bluetooth compatibili:
 - HFP (Profilo Hands-Free)
 - A2DP (Profilo di distribuzione audio avanzato)
 - AVRCP (Profilo di controllo remoto audio-video)
- Codec audio supportati: LC3, SBC
- Gamma di frequenza: 2,4 - 2,4835 GHz
- Potenza trasmettitore: < 13 dBm
- Portata operativa: Fino a 10 metri (33 piedi)
- Porta USB-C per la ricarica
- Avviso batteria scarica: disponibile
- Tempo di ricarica rapida: 10 minuti di ricarica offrono 2 ore di riproduzione

Nota

- Le specifiche sono passibili di modifica senza preavviso.

7 Avviso

Dichiarazione di conformità

Con la presente, TP Vision Europe B.V. dichiara che il prodotto è conforme ai requisiti essenziali e ad altre disposizioni pertinenti della Direttiva RED 2014/53/EU e dei Regolamenti sulle apparecchiature radio del Regno Unito SI 2017 n. 1206. La Dichiarazione di conformità è presente sul sito www.philips.com/support.

Smaltimento del vecchio prodotto e della batteria



Questo prodotto è progettato e realizzato con materiali e componenti di alta qualità, che possono essere riciclati e riutilizzati.



Questo simbolo su un prodotto indica che il prodotto è conforme alla Direttiva europea 2012/19/EU.

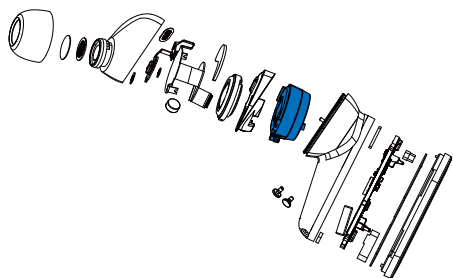


Questo simbolo indica che il prodotto contiene batterie conformi al Regolamento Europeo (EU) 2023/1542 che non possono essere smaltite con i normali rifiuti domestici. Informarsi sul sistema di raccolta differenziata in vigore per i prodotti elettrici ed elettronici, e sulle batterie. Seguire le normative locali e non smaltire mai il prodotto e le batterie con i normali rifiuti domestici. Il corretto smaltimento delle batterie e dei prodotti non più utilizzabili aiuta a prevenire l'inquinamento ambientale e possibili danni alla salute umana.

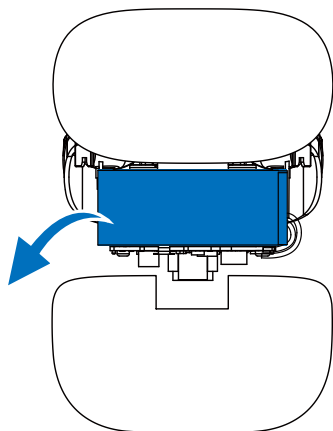
Rimozione della batteria integrata

Se nel proprio paese non è presente alcun sistema di raccolta/riciclaggio dei prodotti elettronici, è possibile tutelare l'ambiente rimuovendo e riciclando la batteria prima di smaltire le cuffie.

- Assicurarsi che le cuffie siano scollegate dalla custodia di ricarica prima di rimuovere la batteria.



- Assicurarsi che la custodia di ricarica sia scollegata dal cavo di ricarica USB prima di rimuovere la batteria.



Informazioni per il rispetto ambientale

L'uso di qualsiasi imballo non necessario è stato evitato.

Il sistema è composto da materiali che possono essere riciclati e riutilizzati purché il disassemblaggio venga effettuato da aziende specializzate. Attenersi alle norme locali in materia di riciclaggio di materiali per l'imballaggio, batterie usate e apparecchiature obsolete.

Avviso di conformità

Il dispositivo è conforme alle norme FCC, articolo 15. Il operazione è soggetto alle seguenti due condizioni:

1. **Questo dispositivo non deve causare interferenze dannose, e**
2. **Questo dispositivo deve accettare qualsiasi interferenza ricevuta, comprese le interferenze che potrebbero causare un'operazione indesiderato.**

Norme FCC

Questa apparecchiatura è stata testata ed è risultata conforme ai limiti per un dispositivo digitale di Classe B, ai sensi della parte 15 delle norme FCC. Questi limiti sono stati concepiti per fornire una protezione adeguata contro le interferenze dannose in un'installazione residenziale. Questo apparecchio genera, utilizza e può emettere energia a radiofrequenza e, se non installato ed utilizzato in conformità alle istruzioni, può causare interferenze dannose alle comunicazioni radio.

Tuttavia, non vi è alcuna garanzia che non si verifichino interferenze in una particolare installazione. Se questa apparecchiatura causa interferenze dannose alla ricezione radio o televisiva, eventualità che può essere verificata accendendo e spegnendo l'apparecchio, l'utente è invitato a cercare di eliminare l'interferenza adottando una o più delle seguenti misure:

- Riorientare o riposizionare l'antenna di ricezione
- Aumentare la distanza tra l'apparecchio e il ricevitore
- Collegare l'apparecchiatura a una presa su un circuito diverso da quello a cui è collegato il ricevitore
- Consultare il rivenditore o un tecnico radio/TV per ricevere assistenza

Dichiarazione di esposizione alle radiazioni FCC:

Questo apparecchio è conforme ai limiti di esposizione alle radiazioni FCC stabiliti per un ambiente non controllato.

Questo trasmettitore non deve essere collocato o fatto funzionare insieme ad altre antenne o trasmettitori.

Attenzione: Si avvisa l'utente che cambiamenti o modifiche non espressamente approvate dalla parte responsabile per la conformità potrebbero invalidare il diritto dell'utente ad utilizzare l'apparecchiatura.

Canada:

Questo dispositivo contiene trasmettitori/ ricevitori esenti da licenza che soddisfano gli RSS esenti da licenza canadesi per l'innovazione, la scienza e lo sviluppo economico. Il operazione è soggetto alle seguenti due condizioni: (1) questo dispositivo non deve causare interferenze dannose, e (2) questo dispositivo deve accettare qualsiasi interferenza, comprese quelle che possono causare un operazione indesiderato del dispositivo stesso.
CAN ICES-(B)/NMB-(B)

Dichiarazione di esposizione alle radiazioni IC:

Questo apparecchio è conforme ai limiti Canadesi di esposizione alle radiazioni stabiliti per un ambiente non controllato.

Questo trasmettitore non deve essere collocato o fatto funzionare insieme ad altre antenne o trasmettitori.

8 Domande frequenti

Le cuffie Bluetooth non si accendono.

La batteria è scarica. Caricare le cuffie.

Non è possibile associare le cuffie Bluetooth al dispositivo Bluetooth.

Il Bluetooth è disabilitato. Attivare la funzione Bluetooth sul dispositivo Bluetooth e accendere il dispositivo Bluetooth prima di accendere le cuffie.

L'abbinamento non si realizza.

- Inserire entrambe le cuffie nella custodia di ricarica.
- Assicurati di aver disabilitato la funzione Bluetooth di qualsiasi dispositivo Bluetooth precedentemente connesso.
- Sul dispositivo Bluetooth, eliminare "Philips TAT3000" dall'elenco Bluetooth.
- Associare gli cuffie (vedere "Associare le cuffie al dispositivo Bluetooth per la prima volta" a pagina 7).

Il dispositivo Bluetooth non rileva le cuffie.

- Le cuffie potrebbero essere connesse a un dispositivo già associato in precedenza. Spegner il dispositivo a cui sono connesse le cuffie o spostarlo al di fuori del raggio d'azione.
- È possibile che l'abbinamento sia stata ripristinata o che le cuffie siano state precedentemente associate a un altro dispositivo. Associare nuovamente le cuffie al dispositivo Bluetooth come descritto nel manuale d'istruzioni. (vedere "Associazione delle cuffie con un altro dispositivo Bluetooth" a pagina 7).

Le cuffie Bluetooth sono collegate a un telefono cellulare con funzionalità stereo Bluetooth, ma la musica viene riprodotta solo sull'altoparlante del telefono cellulare.

Fare riferimento al manuale d'istruzioni del telefono cellulare in uso. Selezionare l'ascolto della musica tramite le cuffie.

La qualità audio è bassa e disturbata.

- Il dispositivo Bluetooth è fuori portata. Ridurre la distanza tra le cuffie in uso e il dispositivo Bluetooth o rimuovere gli ostacoli fra i due dispositivi.
- Caricare le cuffie.

La qualità audio è scarsa quando lo streaming da un telefono cellulare è molto lento o non funziona affatto.

Assicurarsi che il telefono cellulare non solo supporti (mono) HFP, ma supporti anche A2DP e sia compatibile con BT4.0x (o superiore) (vedere "Dati tecnici" a pagina 11).

Pulire regolarmente le cuffie.

- Utilizzare un panno pulito e umido per pulire regolarmente le cuffie, in particolare i condotti del suono e i fori del microfono, ed evitare l'accumulo di sostanze come il sudore o il cerume.
- Se nei condotti del suono, nei fori dell'aria o nei fori del microfono rimangono gocce di sudore o di acqua, il livello del suono si abbasserà temporaneamente o si interromperà completamente. Non si tratta di un malfunzionamento. Utilizzare un panno morbido e umido per asciugare accuratamente le cuffie. In alternativa, rimuovere l'inserito degli auricolari, ruotare i condotti del suono verso il basso e picchiettare delicatamente le cuffie circa cinque volte su un panno asciutto o simile per rimuovere l'acqua raccolta all'interno.
- Assicurarsi che le cuffie siano completamente asciutte prima di caricarle e utilizzarle. Evitare l'uso di tamponi imbevuti di alcool monouso o altre sostanze per la pulizia.

Ricaricare regolarmente le cuffie.

Se le cuffie non vengono utilizzate per un lungo periodo, la batteria ricaricabile inizierà a perdere la sua carica. Per evitare questa perdita, caricare della batteria completamente almeno una volta ogni tre mesi.

9 Marchi

Bluetooth

Il marchio e i loghi Bluetooth® sono marchi registrati di proprietà di Bluetooth SIG, Inc. Il marchio e i loghi Auracast™ sono marchi di proprietà di Bluetooth SIG, Inc. Qualsiasi utilizzo di tali marchi da parte di MMD Hong Kong Holding Limited avviene su licenza. Altri marchi e nomi commerciali sono di proprietà dei rispettivi proprietari.

Google

Google e Google Play sono marchi di Google LLC.



MMD Hong Kong Holding Limited. Tutti i diritti riservati. Le specifiche sono passibili di modifica senza preavviso. Philips e il Philips Shield Emblem sono marchi registrati di Koninklijke Philips N.V. e sono utilizzati su licenza. Questo prodotto è stato fabbricato e viene venduto sotto la responsabilità di MMD Hong Kong Holding Limited o di uno dei suoi affiliati, e MMD Hong Kong Holding Limited è il garante in relazione a questo prodotto. Tutti gli altri nomi di società e prodotti possono essere marchi delle rispettive società a cui sono associati.

