

# PHILIPS

**Kuulokkeet**  
TAT3000



## Käyttöopas

Rekisteröi tuotteesi tukipalvelua varten osoitteessa  
[www.philips.com/support](http://www.philips.com/support)

# Sisältö

1	Tärkeitä turvallisuusohjeita	2
	Kuulon Turvaaminen	2
	Yleistiedot	2
2	True wireless-kuulokkeistasi	3
	Pakkauksen sisältö	3
	Muut laitteet	3
	Yleiskatsaus True wireless-kuulokkeistasi	4
3	Aloitus	4
	Lataa akku	4
	Vaihda akku	5
	Kuinka pukea	6
	App lataaminen	6
	Muodosta kuulokkeissa laitepariksi	
	Bluetooth-laitteesi kanssa ensimmäisen kerran	6
	Muodosta kuulokkeissa laitepariksi toisen Bluetooth-laitteen kanssa	7
4	Kuulokkeidesi käyttäminen	8
	Kuulokkeiden yhdistäminen Bluetooth-laitteeseesi	8
	Virta päälle/pois päältä	8
	Ohjaa ANC (aktiivinen melunvaimennus)	8
	Puheluiden ja musiikin hallinta	9
	Ääniavustaja	9
	Latauskotelon LED-merkkivalon tila	9
5	Kuulokkeiden nollaaminen	10
6	Tekniset tiedot	10
7	Huomioitavaa	11
	Vaatimustenmukaisuusvakuutus	11
	Vanhan tuotteen ja pariston hävitys	11
	Poista integroitu akku	11
	Ympäristötiedot	12
	Vaatimustenmukaisuusilmoitus	12
8	Usein kysytyt kysymykset	13
9	Tavaramerkit	14

# 1 Tärkeitä turvallisuusohjeita

## Kuulon Turvaaminen



### Vaara

• Suojaa kuulosi käyttämällä kuulokkeita vain rajoitetun ajan korkealla äänenvoimakkuudella ja säätämällä äänenvoimakkuus turvalliselle tasolle. Mitä suurempi äänenvoimakkuus on, sitä lyhyempi turvallinen kuuntelu-aika on.

- Noudata kuulokkeiden käytössä seuraavia ohjeita.
- Kuuntele kohtuullisella äänenvoimakkuudella kohtuullisia aikoja.
- Älä lisää äänenvoimakkuutta kuulosi totuttua nykyiseen äänentasaan.
- Älä lisää äänenvoimakkuutta niin korkeaksi, ettet kuule, mitä ympärilläsi tapahtuu.
- Lopeta tai keskeytä kuunteleminen mahdollisesti vaarallisissa tilanteissa.
- Kuulokkeiden liiallinen äänenpaine voi aiheuttaa kuulovaurion.
- Kuulokkeiden käyttäminen molemmat korvat peitettynä ajon aikana ei ole suositeltavaa, ja se voi olla laitonta joillakin alueilla.
- Vältä musiikin tai puhelujen aiheuttamia häiriöitä turvallisuutesi vuoksi liikenteessä ja muissa mahdollisesti vaarallisissa ympäristöissä.

Käyttö- ja varastointilämpötilat ja kosteus

- Säilytä kohteessa, missä lämpötila pysyy välillä -20 °C (-4 °F) ja 50 °C (122 °F), ja ilman suhteellinen kosteus ei ylitä 90 %.
- Käytä kohteessa, missä lämpötila pysyy välillä 0 °C (32 °F) ja 45 °C (113 °F), ja ilman suhteellinen kosteus ei ylitä 90 %.
- Akun käyttöikä voi lyhentyä matalissa tai korkeissa lämpötiloissa.

## Yleistiedot

Vaurioiden tai toimintahäiriöiden välttämiseksi:



### Varoitus

- Älä altista kuulokkeita liialliselle kuumuudelle.
- Älä pudota kuulokkeitasi.
- Kuulokkeita ei saa altistaa kosteudelle tai roiskeille. (Katso tietyn tuotteen IP-luokitus)
- Älä anna kuulokkeiden upota veteen.
- Älä lataa kuulokkeita, kun liitin tai pistorasia on märkä.
- Älä käytä puhdistusaineita, jotka sisältävät alkoholia, ammoniakkaa, bentseeniä tai hankaavia aineita.
- Puhdista kuulokkeet säännöllisesti kostealla liinalla, erityisesti äänikanavien ja mikrofonin aukkojen ympäriltä. Vältä hien ja korvavahan kerääntymistä.
- Jos äänikanaviin, ilmaventtiileihin tai mikrofonin reikiin kertyy hiki- tai vesipisaroita, äänitaso saattaa laskea väliaikaisesti tai katkeaa kokonaan. Kyseessä ei ole toimintahäiriö. Huolehdi, että kuulokkeet kuivataan kunnolla pehmeällä, kostealla liinalla. Toinen vaihtoehto on irrottaa kuulokkeiden kärjet, kääntää äänijohdot alaspäin ja napauttaa kevyesti kuulokkeita noin viisi kertaa kuivaa kangasta vasten poistaaksesi mahdollisesti sisälle kertyneen veden.
- Varmista, että kuulokkeet ovat täysin kuivat ennen lataamista ja käyttöä. Vältä kertakäyttöisten alkoholipyyhkeiden tai muiden aineiden käyttöä puhdistuksessa.
- Integroitu akku ei saa altistua kuumuudelle, neste auringonvalolle, tullelle tai vastaavalle.
- Väärin asennettu akku tai paristo saattaa aiheuttaa räjähdysvaaran. Vaihda vain samanlaisen tai vastaavan tyyppiseen.
- Jotta saavutettaisiin tietyn tyyppinen IP-luokitus, on tarpeen sulkea latausaukon kansi.
- Akun häätys tulesa tai kuumassa uunissa tai akun mekaaninen murskaus tai leikkaus, voi tuottaa räjähdyksen.
- Akun jätto erittäin korkeaan lämpötilaan voi tuottaa tuloksena räjähdyksen tai syttyvän nesteen tai kaasun vuodon.
- Akun altistaminen erittäin alhaiselle ilmanpaineelle, joka saattaa tuottaa räjähdyksen tai syttyvien nesteiden tai kaasun vuodon.
- Vaihdamalla väärän tyyppiseen akkuun saattaa aiheuttaa vakavia vaurioita sekä kuulokkeille että akulle (esimerkiksi, tämä riski on erityisen korkea tietyn tyyppisillä litiumakuilla).
- Jos kuulokkeita ei käytetä pitkään aikaan, uudelleenladattava akku voi menettää varauksensa ajan mittaan. Estä tämä varauksen menetyksellä lataamalla akku täyteen vähintään kerran kolmen kuukauden välein.
- Tulipalovaaran välttämiseksi vaatii virtansa ainoastaan ulkoisesta virtalähteestä, jonka ulostulo vastaa PS1:n vaatimuksia (ulostulokapasiteetti alle 15 W).

## 2 True wireless-kuulokkeistasi

Onnittelut ostoksestasi ja tervetuloa Philips-tuotteiden käyttäjäksi! Hyödynnä Philipsin tuki ja rekisteröi tuotteesi osoitteessa [www.philips.com/support](http://www.philips.com/support). Näillä Philips True wireless-kuulokkeilla voit:

- Nauttia mukavista langattomista handsfreepuheluista
- Nauti musiikista ja ohjaa sitä langattomasti
- Vaihtaa puhelujen ja musiikin välillä
- Nauttia melunvaimennuksesta

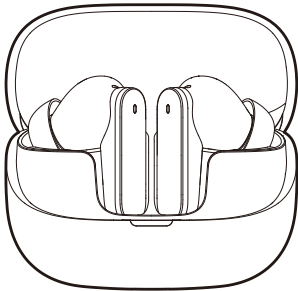


Maailmanlaajuinen takuu



Turvallisuusvihko

### Pakkauksen sisältö



Philips True wireless-kuulokkeistasi  
**Philips TAT3000**



Kuuloketolpat x 3 paria

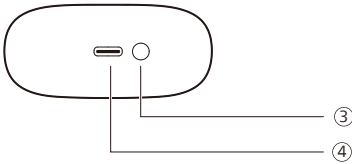
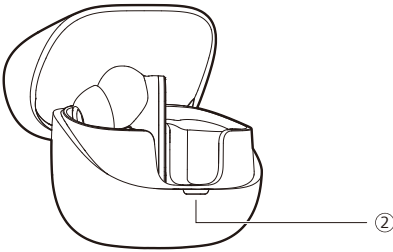


Pikaopas aloitukseen

### Muut laitteet

Matkapuhelin tai laite (kuten kannettava tietokone, kämmenlaite, Bluetooth-sovitin tai MP3-soitin tai muu vastaava laite), joka tukee Bluetooth-yhteyttä ja on yhteensopiva kuulokkeiden kanssa.

## Yleiskatsaus True wireless-kuulokkeistasi



- ① Monitoimipainike (MFT)
- ② LED-merkkivalo
- ③ Bluetooth-laitteparin muodostuspainike/  
Nollaa-painike
- ④ USB-C latauspaikka

## 3 Aloitus

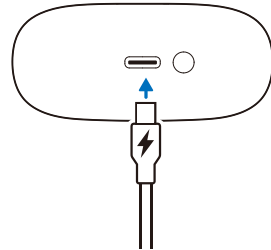
### Lataa akku

#### Huom

- Optimoï kuulokkeiden akun kapasiteetti ja käyttöikä asettamalla ne latauskoteloon lataamalla akkua 2 tunnin ajan ennen kuulokkeiden käyttämistä.
- Lopeta puhelu ennen lataamista. Kuulokkeiden liittäminen lataukseen katkaisee virran.
- Jos kuulokkeita ei käytetä pitkään aikaan, uudelleenladattava akku voi menettää varauksensa ajan mittaan. Estä tämä varauksen menetyks lataamalla akku täyteen vähintään kerran kolmen kuukauden välein.

### Latauskotelo

Liitä USB-C-kaapelin toinen pää latauskotelon ja toinen pää virtalähteeseen.



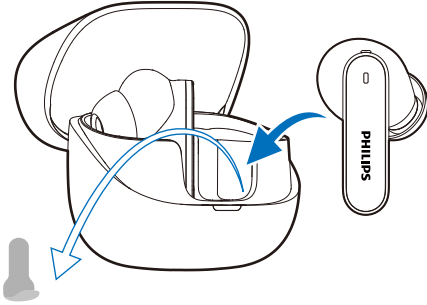
#### Vihje

- Latauskotelo toimii kannettavana vara-akuna kuulokkeiden lataamiseen. Kun latauskotelo on ladattu täyteen, se lataa kuulokkeet täyteen 3 kertaa.

## Kuulokkeet

Poista eristyskalvot korvanappien alta ja aseta korvanapit takaisin latauskoteloon.

- Latauskotelon LED-merkkivalo vilkkuu valkoisena.
- Sulje latauskotelon kansi, jolloin kuulokkeiden lataus käynnistyy automaattisesti.



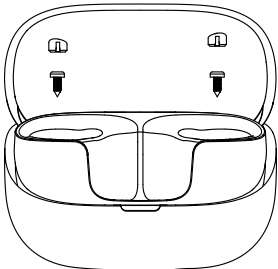
### Vihje

- Normaalisti täysi lataus USB-kaapelilla kestää 2 tuntia (kuulokkeille tai latauskotelolle).

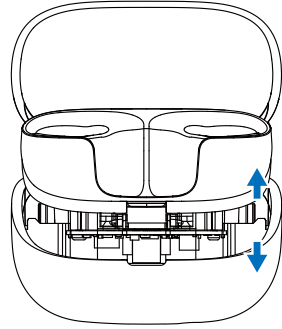
## Vaihda akku

Akku on vaihdettavissa. Noudata alla olevia vaiheita akun vaihtamiseksi.

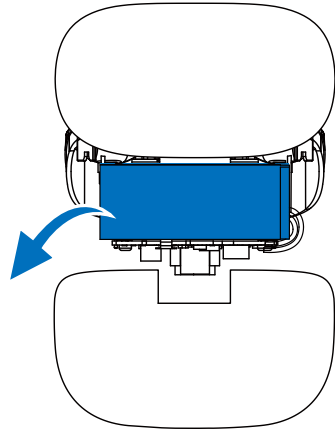
1. Käytä sopivaa työkalua ruuvinsuojuksen poistamiseen latauslokeroon sisältä (korvanappien alta), ja käytä sitten ristipääruuvimeisseliä ruuvin poistamiseen.



2. Ruuvien poistamisen jälkeen irrota pohjakansi kotelosta erityisellä irrotustyökalulla tai sopivalla työkalulla.



3. Irrota akun liitin, poista akku ja vaihda se uuteen.

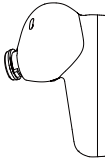
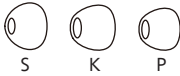


## Kuinka pukea

Valitse sopivat kuuloketolpat optimaalisen istuvuuden saavuttamiseksi

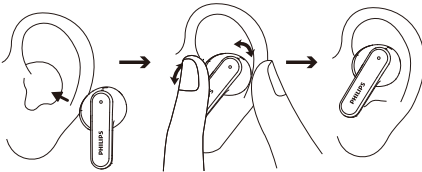
Tiukka ja turvallinen istuvuus takaa parhaan äänenlaadun sekä tehokkaan melunvaimennuksen.

- 1 Testaa, mitkä kuuloketolpat tarjoavat sinulle parhaan äänen ja käyttömukavuuden.
- 2 Saatavilla on 3 eri kokoista kuuloketolppaa: suuri, keskikokoinen, pieni.



### Kuulokkeiden asettaminen

- 1 Tarkista vasemman tai oikean kuulokkeen asento.
- 2 Aseta kuulokkeet korviin ja kierrä niitä hieman, tukeva kiinnitys saavutetaan.



## App lataaminen

Lataa sovellus joko skannaamalla QR-koodi tai painamalla 'Lataa'-painiketta. Voit myös etsiä sovelluksen nimeltä "Philips Headphones" Apple App Store tai Google Play -app.

### Yhdistä



### Philips.to/headapp

Voit hallita kuuntelemaasi musiikkia Philips Headphones App avulla. Voit säätää ääntä niin, että sekä musiikki että puhelukokemuksesi vastaavat aina parhaiten tarpeitasi.

## Muodosta kuulokkeissa laitepariksi Bluetooth-laitteesi kanssa ensimmäisen kerran

- 1 Varmista, että kuulokkeet on ladattu täyteen ja että ne on sammutettu.
- 2 Avaa latauskotelon kansi. Ota korvanapit ulos. Kuulokkeet ovat nyt laiteparin muodostustilassa ja ne ovat valmiita muodostamaan laiteparin Bluetooth-laitteen (esim. matkapuhelimen) kanssa.
- 3 Kytke Bluetooth-laitteen Bluetooth-toiminto päälle.
- 4 Muodosta kuulokkeet laitepariksi Bluetooth-laitteesi kanssa, katso Bluetooth-laitteesi käyttöohjeet.

## Huom

- Virran kytkemisen jälkeen, jos korvanapit eivät löydä aiemmin yhdistettyä Bluetooth-laitetta, aseta ne pariliitostilaan (paina kotelon painiketta 3 sekunnin ajan, kun molemmat korvanapit ovat kotelossa ja kansi on auki).
- Kuulokkeet sammuvat automaattisesti 3 minuutin Bluetooth-toimettomuuden jälkeen. Todellinen aika voi vaihdella käyttöolosuhteiden mukaan.

Seuraavassa esimerkissä kuvataan, miten voit muodostaa kuulokkeet ja Bluetooth-laitteeseesi.

- 1 Kytke Bluetooth-laitteesi Bluetooth-toiminto päälle, valitse **Philips TAT3000**.
- 2 Kirjoita kuulokkeiden salasana "0000" (4 nollaa), jos sitä pyydetään. Salasanaa ei tarvita laitteissa, joiden Bluetooth-versio on vähintään 3.0.



Philips TAT3000

## Yksi kuuloke (Monotila)

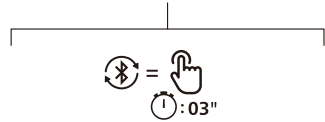
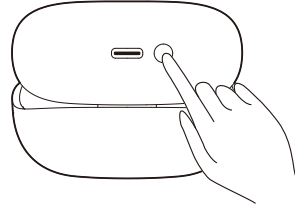
Ota joko oikea tai vasen kuuloke ulos latauskotelosta käyttöä Mono-tilassa varten. Kuuloke käynnistyy automaattisesti.

## Huom

- Ota toinen kuuloke latauskotelosta ja ne muodostavat laiteparin automaattisesti.

## Muodosta kuulokkeissa laitepariksi toisen Bluetooth-laitteen kanssa

Jos haluat pariliittää toisen Bluetooth-laitteen korvanappien kanssa, aseta ne pariliitostilaan (paina kotelon painiketta 3 sekunnin ajan, kun molemmat korvanapit ovat kotelossa), ja etsi toinen laite normaalin pariliitoksen mukaisesti.



## Huom

- Kuulokkeet tallentavat 4 laitetta muistiin. Jos yrität muodostaa kuulokkeen kanssa enemmän kuin 4 pariliitosta, ensimmäinen pariliitos korvataan uudella.

## Monipisteyhteys

Pariliitos

- Pariliitoksen muodostaminen kuulokkeiden ja kahden laitteen, kuten matkapuhelimen ja kannettavan, välille.

Laitteiden välillä vaihtaminen

- Voit milloin tahansa kuunnella musiikkia vain yhdeltä laitteelta. Toinen laite on puheluja varten.
- Keskeytä toisto 1 laitteelta ja aloita sitten äänen toistaminen toiselta laitteelta.

## Huom

- Kun ääntä suoratoistetaan laitteelta 1, puhelun vastaanottaminen laitteelta 2 keskeyttää automaattisesti laitteen 1 toiston. Ja puhelu ohjataan automaattisesti kuulokkeisiin.
- Puhelun lopettaminen jatkaa automaattisesti toistoa laitteelta 1.

# 4 Kuulokkeidesi käyttäminen

## Kuulokkeiden yhdistäminen Bluetooth-laitteeseesi

- 1 Kytke Bluetooth-laitteen Bluetooth-toiminto päälle.
- 2 Avaa latauskotelon kansi.
  - ↳ Valkoinen LED-merkkivalo vilkkuu.
  - ↳ Kuulokkeet etsivät viimeksi yhdistetyn Bluetooth-laitteen ja muodostavat yhteyden siihen automaattisesti. Jos viimeksi yhdistettyä laitetta ei ole saatavilla, kuulokkeet yrittävät muodostaa yhteyden uudelleen toiseksi viimeksi yhdistettyyn laitteeseen.



### Vihje

- Kun kytket Bluetooth-laitteesi Bluetooth-toiminnon päälle kuulokkeiden käynnistyksen jälkeen, sinun tulee siirtyä laitteesi Bluetooth-valikkoon ja yhdistää kuulokkeet siihen manuaalisesti.



### Huom

- Yhteyden muodostaminen ei ole välttämättä automaattinen joissakin Bluetooth-laitteissa. Tällaisissa tapauksessa sinun tulee siirtyä laitteesi Bluetooth-valikkoon ja yhdistä kuulokkeet siihen manuaalisesti.

## Virta päälle/pois päältä

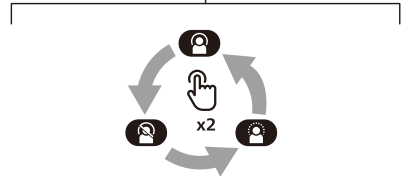
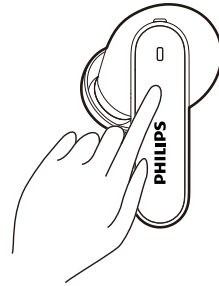
Tehtävä	MFT	Toimi
Kytke kuulokkeet päälle		Avaa latauskotelon kansi kytkeäksesi virran päälle
Kytke kuulokkeet pois päältä		Sulje latauskotelon kansi sammuttaaksesi

## Ohjaa ANC (aktiivinen melunvaimennus)

### Ota ANC käyttöön

ANC-tilojen välillä voi vaihtaa kaksoisnapauttamalla vasenta kuuloketta.

- ANC-toiminto käynnistyy automaattisesti, kun kuuloke asetetaan korvaan.
- Paina MFT-nuppia kahdesti, niin ANC-toiminto sammuu.
- Kosketus MFT-nuppia kahdesti uudelleen, se vaihtaa tietoisuustilaan.



Tehtävä	MFT	Toimi
ANC PÄÄLLÄ	Vasen kuuloke	Kaksoisnapauta
ANC POIS PÄÄLTÄ	Vasen kuuloke	Kaksoisnapauta
Tietoisuustila	Vasen kuuloke	Kaksoisnapauta
Pikatietoisuus	Vasen kuuloke	Jatka painamista

## Puheluiden ja musiikin hallinta

### Musiikin hallinta

Tehtävä	MFT	Toimi
Toista musiikkia tai keskeytä sen toisto	Oikea kuuloke	Kaksoisnapauta
Seuraava kappale	Oikea kuuloke	Kolmoisnapauta
Edellinen kappale	Vasen kuuloke	Kolmoisnapauta
Säädä äänenvoimakkuutta +	Oikea kuuloke	Napauta kerran ja paina sitten pitkään
Säädä äänenvoimakkuutta -	Vasen kuuloke	Napauta kerran ja paina sitten pitkään



### Huom

- Kuulet äänimerkin, kun äänenvoimakkuus on saavuttanut enimmäistason.

### Puhelun hallinta

Tehtävä	MFT	Toimi
Vastaa	Oikea/ Vasen kuuloke	Napauta kerran
Lopeta puhelu/ Hylkää puhelu	Oikea/ Vasen kuuloke	Kaksoisnapauta

## Ääniavustaja

Tehtävä	MFT	Toimi
Käynnistä ääniavustaja (Siri/Google)	Oikea kuuloke	Jatka koskettamista äänimerkin jälkeen
Sulje ääniavustaja	Oikea kuuloke	Napauta kerran

## Latauskotelon LED-merkkivalon tila

Latautumassa	Merkkivalo
Lataus käynnissä	LED-merkkivalo palaa valkoisena
Ladattu täyteen	Valkoinen LED-merkkivalo sammuu

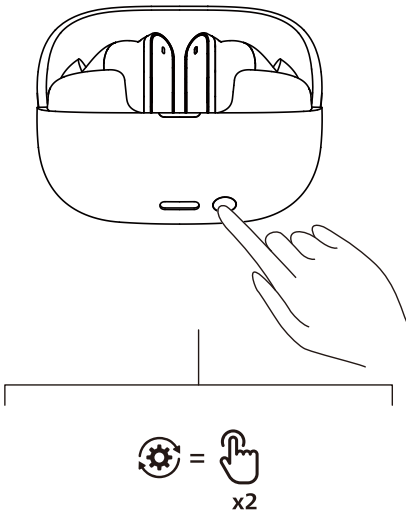
  

Käytössä ja kansi auki	Merkkivalo
Akku on vähissä	Valkoinen LED-merkkivalo vilkkuu nopeasti 4 jakson ajan
Akun varaustaso on suhteellisen riittävä	LED-merkkivalo vilkkuu valkoisena 5 sekunnin ajan

## 5 Kuulokkeiden nollaaminen

Mikäli kohtaat ongelmia laiteparin tai yhteyden muodostamisessa, voit palauttaa kuulokkeet tehdasasetuksiin seuraamalla alla olevia ohjeita.

1. Siirry Bluetooth-laitteellasi Bluetooth-valikkoon ja poista **Philips TAT3000** laiteluettelosta.
2. Kytke Bluetooth-laitteen Bluetooth-toiminto pois päältä.
3. Aseta kuulokkeet takaisin latauskoteloon ja avaa kansi.
4. Paina kotelon nollauspainiketta kahdesti.
5. Noudata ohjeita kohdassa "Kuulokkeidesi käyttäminen - Kuulokkeiden yhdistäminen Bluetooth-laitteeseesi".
6. Muodosta kuulokkeissa laitepariksi Bluetooth-laitteesi kanssa, valitse **Philips TAT3000**.



## 6 Tekniset tiedot

- Musiikin toisto-aika:  
ANC PÄÄLLÄ: 8 + 24 tuntia  
ANC POIS PÄÄLTÄ: 12 + 36 tuntia
- Latausaika: 2 tuntia
- 60 mAh litiumioniakku kummassakin kuulokkeessa, 600 mAh litiumioniakku latauskotelossa
- Bluetooth versio: 6.0
- Yhteensopivat Bluetooth-profiilit:
  - HFP (Hands-Free-profiili)
  - A2DP (Edistynyt äänen jakeluprofiili)
  - AVRCP (Audio/video-kaukosäädinprofiili)
- Tuetut äänikoodekit: LC3, SBC
- Taajuusalue: 2,4 - 2,4835 GHz
- Välitysteho: < 13 dBm
- Käyttöalue: 10 metriin (33 jalkaa) asti
- USB-C-portti lataamista varten
- Varoitus akun alhaisesta varauksesta: saatavilla
- Pikalatausaika: 10 minuutin lataus antaa 2 tuntia toisto-aikaa

### Huom

- Tekniset tiedot voivat muuttua ilman erillistä ilmoitusta.

# 7 Huomioitavaa

## Vaatimustenmukaisuusvaakuutus

Täten TP Vision Europe B.V. vakuuttaa, että tämä tuote on RED-direktiivin 2014/53/EU ja Yhdistyneen kuningaskunnan radiolaitemääräysten SI 2017 nro 1206 vaatimusten ja muiden asiaankuuluvien säännösten mukainen. Löydät vaatimustenmukaisuusvakuutuksen osoitteesta [www.philips.com/support](http://www.philips.com/support).

## Vanhan tuotteen ja pariston hävitys



Tuotteesi on suunniteltu ja valmistettu korkealaatuisista materiaaleista ja osista, jotka voidaan kierrättää ja käyttää uudelleen.



Tämä symboli tuotteessa tarkoittaa että tuote on katettu Euroopallisella Direktiivillä 2012/19/EU.

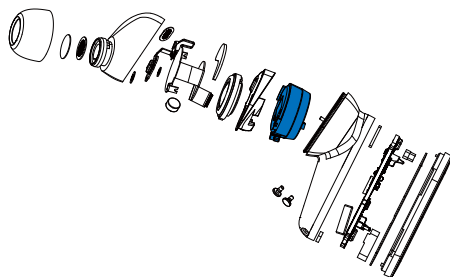


Tämä symboli tarkoittaa, että tuote sisältää Euroopan asetuksen (EU) 2023/1542 mukaisia paristoja, jotka on hävitettävä erikseen eivätkä ne saa päätyä tavalliseen kotitalousjätteeseen. Hanki itsellesi tiedot koskien paikallisia erillisiä keräysjärjestelmiä sähköisille ja tuotteille ja elektronisille paristoille. Noudata paikallisia sääntöjä äläkä koskaan hävitä tuotetta ja paristoja normaalin kotitalousjätteen mukana. Vanhojen tuotteiden ja paristojen oikea hävittäminen ehkäisee negatiivisia seurauksia ympäristölle ja ihmisten terveydelle.

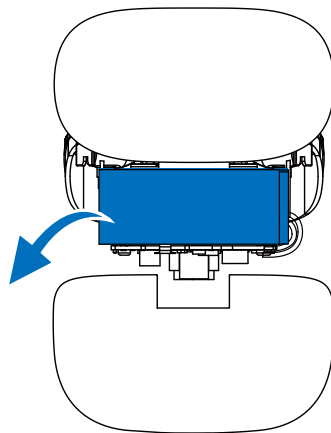
## Poista integroitu akku

Jos maassasi ei ole sähkölaitteiden keräys- tai kierrätysjärjestelmää, voit suojella ympäristöä poistamalla ja kierrättämällä akun ennen kuulokkeiden hävittämistä.

- Varmista, että kuulokkeesi on irrotettu latauskotelosta ennen akun poistamista.



- Varmista, että latauskotelo on irrotettu USB-latauskaapelista ennen akun poistamista.



---

## Ympäristötiedot

Kaikki tarpeeton paketointi on jätetty pois. Järjestelmäsi käsittää materiaaleja, jotka voidaan kierrättää ja käyttää uudelleen mikäli puretaan erikoistuneen yhtiön toimesta. Huomioi paikalliset säännökset koskien pakkausmateriaalien, vanhojen paristojen ja vanhan laitteiston hävitystä.

---

## Vaatimustenmukaisuusilmoitus

Laite on FCC-sääntöjen, osan 15 mukainen. Toiminta riippuu seuraavista kahdesta ehdosta:

1. Tämä laite ei saa aiheuttaa haitallista häiriötä ja
2. Tämän laitteen on vastaanotettava kaikki häiriöt, mukaan lukien häiriö, joka voi aiheuttaa ei-toivottua toimintaa.

### FCC-säännöt

Tämä tuote on testattu ja sen on todettu noudattavan B-luokan digitaalisia laitteita koskevia rajoituksia, jotka ovat FCC-sääntöjen osan 15 mukaisia. Nämä rajoitukset tarjoavat kohtuullisen suojan haitallisia häiriöitä vastaan kotiin asennetuille laitteille. Tämä laite luo, käyttää, ja säteilee radiotaajuusenergiaa, ja jos sitä ei asenneta ja käytetä käyttöohjeiden mukaisesti, se voi aiheuttaa haitallisia häiriöitä radioviestinnälle.

Ei ole kuitenkaan takeita siitä, että häiriöitä ei esiinny määrättyssä asennuksessa. Jos tämä laite aiheuttaa häiriöitä radio- tai televisio-vastaanottoon, mikä voidaan todeta kytkemällä laite pois päältä ja päälle, käyttäjä voi yrittää korjata häiriön yhdellä tai useammalla seuraavista toimenpiteistä:

- Suuntaa vastaanottoantenni uudelleen tai siirrä se
- Kasvata välimatkaa laitteiston ja vastaanottimen välillä
- Kytke laite tuloon, joka on eri piirissä kuin mihin vastaanotin on kytketty
- Kysy neuvoa jälleenmyyjältä tai kokeneelta radio-/TV-tekniikalta

### FCC Säteilyaltistus -lausunto:

Tämä laite täyttää FCC-säteilyaltistusrajat, jotka on asetettu kontrolloimattomalle ympäristölle. Tätä lähetintä ei tule asettaa minkään toisen antennin tai lähettimen läheisyyteen.

**Varoitus:** Käyttäjää varoitetaan siitä, että jos vaatimustenmukaisuudesta vastuussa oleva osapuoli ei nimenomaisesti hyväksy muutoksia, tämä voi mitätöidä käyttäjän laitteen käyttöoikeuden.

### Kanada:

Tämä tuote sisältää lisenssivapaan lähettimen/ lähettimen/vastaanottimen/vastaanottimet, jotka noudattavat Innovation, Science and Economic Development Canadian lisenssivapaita RSS:iä. Toiminta riippuu seuraavista kahdesta ehdosta: (1) tämä laite ei saa aiheuttaa haitallista häiriötä ja (2) tämän laitteen täytyy pystyä käsittelemään kaikki häiriöt, mukaan lukien häiriöt, jotka saattavat aiheuttaa laitteen ei-toivottua toimintaa. CAN ICES-(B)/NMB-(B)

### IC Säteilyaltistus -lausunto:

Tämä laite täyttää Kanadan säteilyaltistusrajat, jotka on asetettu kontrolloimattomille ympäristöille. Tätä lähetintä ei tule asettaa minkään toisen antennin tai lähettimen läheisyyteen.

# 8 Usein kysytyt kysymykset

## **Bluetooth-kuulokkeitani ei voida kytkeä päälle.**

Akun varaus on alhainen. Lataa kuulokkeet.

## **Bluetooth-kuulokkeeni ja Bluetooth-laitteen välille ei voi muodostaa laiteparia.**

Bluetooth ei ole käytössä. Ota Bluetooth-ominaisuus käyttöön Bluetooth-laitteessa ja käynnistä Bluetooth-laite, ennen kuin kytket kuulokkeet virran.

## **Pariliitos ei onnistu.**

- Aseta molemmat kuulokkeet takaisin latauskoteloon.
- Varmista, että olet poistanut Bluetooth-toiminnon käytöstä kaikista aiemmin yhdistetyistä Bluetooth-laitteista.
- Poista Bluetooth-laitteestasi valinta "Philips TAT3000" Bluetooth-luettelosta.
- Muodosta kuulokkeet laitepariksi (katso "Muodosta kuulokkeissa laitepariksi Bluetooth-laitteesi kanssa ensimmäisen kerran" sivulla 6).

## **Bluetooth-laite ei löydä kuulokkeita.**

- Kuulokkeet voivat olla yhdistettynä laitteeseen, jonka kanssa on aiemmin muodostettu laitepari. Sulje liitetyn laitteen virta tai vie laite kantaman ulkopuolelle.
- Laitepari on saatettu nollata, tai kuulokkeet on aiemmin muodostettu laitepariksi aiemmin toisen laitteen kanssa. Muodosta uusi laitepari kuulokkeiden ja Bluetooth-laitteen välille käyttöoppaan ohjeiden mukaisesti. (katso "Muodosta kuulokkeissa laitepariksi toisen Bluetooth-laitteen kanssa" sivulla 7).

## **Bluetooth-kuulokkeeni on yhdistetty Bluetooth-stereomatkapuhelimeen, mutta musiikki voidaan toistaa vain puhelimen kaiuttimista.**

Lisätietoja matkapuhelimen käyttöoppaasta. Valitse asetukseksi musiikin kuuntelu kuulokkeilla.

## **Äänenlaatu on huono ja kuuluu rätisevää ääntä.**

- Bluetooth-laite on kantaman ulkopuolella. Vähennä kuulokkeet ja Bluetooth-laitteen välistä etäisyyttä tai poista niiden välissä olevat esteet.
- Lataa kuulokkeesi.

## **Äänenlaatu on huono, kun suoratoisto matkapuhelimesta on erittäin hidasta tai suoratoisto ei toimi ollenkaan.**

Varmista, että matkapuhelimesi ei pelkästään (mono) HFP-ominaisuutta vaan tukee myös A2DP-ominaisuutta ja on BT4.0x (tai uudempi) yhteensopiva (katso "Tekniset tiedot" sivulla 10).

## **Puhdista kuulokkeesi säännöllisesti.**

- Puhdista kuulokkeet säännöllisesti kostealla liinalla, erityisesti äänikanavien ja mikrofonin aukkojen ympäriltä. Vältä hien ja korvavahan kerääntymistä.
- Jos äänikanaviin, ilmaventtiileihin tai mikrofonin reikiin kertyy hihi- tai vesipisaroita, äänitaso saattaa laskea väliaikaisesti tai katkeaa kokonaan. Kyseessä ei ole toimintahäiriö. Huolehdi, että kuulokkeet kuivataan kunnolla pehmeällä, kostealla liinalla. Toinen vaihtoehto on irrottaa kuulokkeiden kärjet, kääntää äänijohdot alaspäin ja napauttaa kevyesti kuulokkeita noin viisi kertaa kuivaa kangasta vasten poistaaksesi mahdollisesti sisälle kertyneen veden.
- Varmista, että kuulokkeet ovat täysin kuivat ennen lataamista ja käyttöä. Vältä kertakäyttöisten alkoholipyyhkeiden tai muiden aineiden käyttöä puhdistuksessa.

## **Lataa kuulokkeesi säännöllisesti.**

Jos kuulokkeita ei käytetä pitkään aikaan, uudelleenladattava akku varaustaso saattaa alkaa kulua. Estä tämä varauksen menetys lataamalla akku täyteen vähintään kerran kolmen kuukauden välein.

# 9 Tavaramerkit

---

## Bluetooth

Bluetooth®-sanamerkki ja logot ovat Bluetooth SIG, Inc.:n rekisteröityjä tavaramerkkejä. Auracast™-sanamerkki ja logot ovat Bluetooth SIG, Inc.:n tavaramerkkejä. MMD Hong Kong Holding Limited käyttää näitä merkkejä lisenssin nojalla. Muut tavaramerkit ja tuotenimet kuuluvat niiden omille haltijoilleen.

---

## Google

Google ja Google Play ovat Google LLC:n tavaramerkit.



MMD Hong Kong Holding Limited. Kaikki oikeudet pidätetään. Tekniset tiedot voivat muuttua ilman erillistä ilmoitusta. Philips ja Philips Shield Emblem ovat Koninklijke Philips N.V. rekisteröityjä tavaramerkit, joita käytetään lisenssillä. Tämä tuote on valmistettu ja sitä myydään MMD Hong Kong Holding Limitedin tai sen kumppanien vastuulla. MMD Hong Kong Holding Limited on tämän tuotteen takaaja. Muut yhtiöiden ja tuotteiden nimet voivat olla sen vastaavien yhtiöiden tavaramerkit joihin ne liittyvät.

