

# PHILIPS

**Casques**  
TAT3000



## Mode d'emploi

Enregistrez votre produit et obtenez une assistance à  
[www.philips.com/support](http://www.philips.com/support)

# Table des matières

1	Consignes de sécurité importantes	2
	Sécurité de l'audition	2
	Informations générales	2
2	Vos oreillettes véritablement sans fil	3
	Contenu de la boîte	3
	Autres appareils	4
	Présentation de vos oreillettes véritablement sans fil	4
3	Mise en route	5
	Charge de la batterie	5
	Remplacement de la batterie	5
	Comment les porter	6
	Téléchargement de l'App	7
	Jumelez l'oreillette avec votre appareil	7
	Bluetooth pour la première fois	7
	Jumelage des oreillettes avec un autre appareil Bluetooth	7
4	Utilisation de vos oreillettes	8
	Connexion des oreillettes à votre appareil Bluetooth	8
	Marche/arrêt	8
	Contrôle de l'ANC (annulation active du bruit)	9
	Gestion de vos appels et de la musique	9
	Assistant vocal	9
	Statut de l'indicateur LED du Boîtier	9
	chargement	10
5	Réinitialisation des oreillettes	10
6	Données techniques	11
7	Avis	11
	Déclaration de conformité	11
	Mise au rebut des produits et batteries usagés	11
	Retrait de la batterie intégrée	12
	Contraintes d'environnement	12
	Avis de conformité	12
8	Questions fréquemment posées	13
9	Marques commerciales	14

# 1 Consignes de sécurité importantes

## Sécurité de l'audition



### Danger

- Pour éviter d'endommager votre audition, limitez votre durée d'utilisation du casques à volume élevé et réglez le volume à un niveau sans danger. Plus le volume est fort et plus la durée d'écoute sans danger est courte.
- Veillez à respecter les directives suivantes pour utiliser vos casques.
- Écoutez à des volumes raisonnables sur des durées raisonnables.
- Faites attention à ne pas régler constamment le volume plus fort au fur et à mesure que votre audition s'adapte.
- N'augmentez pas le volume au point où vous ne pouvez plus entendre votre environnement.
- Vous devez être prudent ou cesser temporairement l'utilisation dans des situations potentiellement dangereuses.
- Une pression sonore excessive émise par les oreillettes et les casques peut provoquer une perte d'audition.
- Il n'est pas recommandé d'utiliser des casques avec les deux oreilles couvertes pendant la conduite et cela peut être illégal dans certaines régions.
- Pour votre sécurité, évitez les distractions de la musique ou des appels téléphoniques lorsque vous conduisez ou dans d'autres environnements potentiellement dangereux.

Températures et humidité de fonctionnement et de rangement

- Conservez l'appareil dans un endroit où la température est comprise entre -20 °C (-4 °F) et 50 °C (122 °F), avec une humidité relative maximale de 90 %.
- Faites fonctionner l'appareil dans un endroit où la température est comprise entre 0 °C (32 °F) et 45 °C (113 °F) avec une humidité relative allant jusqu'à 90 %.
- L'autonomie de la batterie peut être réduite si la température est basse ou élevée.

## Informations générales

Pour éviter des dommages ou un dysfonctionnement :



### Mise en garde

- N'exposez pas les casques à une chaleur excessive.
- Ne faites pas tomber vos casques.
- Les casques ne doivent pas être exposés à un égouttement ou à des éclaboussures. (Reportez-vous à l'indice de protection IP du produit spécifique)
- Ne submergez pas votre casques dans l'eau.
- Veillez à ne pas charger votre casques lorsque le connecteur ou la prise est mouillé(e).
- N'utilisez pas d'agents de nettoyage contenant de l'alcool, de l'ammoniac, du benzène ou des abrasifs.
- Pour nettoyer régulièrement votre casques, en particulier les conduits sonores et les trous du microphone, utilisez un chiffon propre et humide et évitez l'accumulation de substances telles que la sueur ou le cérumen.
- La présence de gouttelettes de sueur ou d'eau dans les conduits sonores, les trous d'aération ou les trous du microphone peut entraîner une baisse temporaire du niveau sonore, voire une coupure totale. Ceci n'est pas un dysfonctionnement. Pour sécher complètement les casques, utilisez un chiffon doux et humide. Une autre solution consiste à retirer les embouts, à tourner les conduits sonores vers le bas et à tapoter doucement le casques environ cinq fois sur un chiffon sec ou un objet similaire afin d'éliminer l'eau accumulée à l'intérieur.
- Veillez à ce que le casques soit complètement sec avant de le recharger et de l'utiliser. Pour le nettoyage, évitez d'utiliser des tampons d'alcool jetables ou d'autres substances.
- La batterie intégrée ne doit pas être exposée à une chaleur excessive telle que le soleil, un feu ou un équivalent.

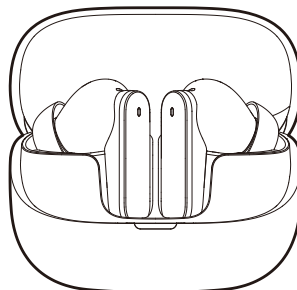
- La batterie présente un danger d'explosion si elle est remplacée incorrectement. Remplacez-la uniquement par une pile identique ou d'un type équivalent.
- Pour atteindre l'indice de protection IP spécifique, le couvercle de la fente de chargement doit être fermé.
- Si vous jetez une batterie au feu ou dans un four chaud, ou si vous l'écrasez ou la coupez mécaniquement, vous risquez de provoquer une explosion.
- Le fait de laisser une batterie dans un environnement où la température est extrêmement élevée peut entraîner une explosion ou une fuite de liquide ou de gaz inflammable.
- La soumission d'une batterie à une pression d'air extrêmement basse peut entraîner une explosion ou une fuite de liquide ou de gaz inflammable.
- En remplaçant une batterie par une batterie de type incorrect, vous risquez d'endommager gravement le casques et la batterie (par exemple, dans le cas de certains types de batteries au lithium).
- En cas de non-utilisation prolongée du casques, la batterie rechargeable commence à se décharger. Il convient donc de la recharger complètement au moins une fois tous les trois mois afin d'éviter cette perte.
- L'équipement ne peut être alimenté que par une source d'énergie externe conforme à la norme PS1 (capacité de sortie inférieure à 15 W).

## 2 Vos oreillettes véritablement sans fil

Félicitations pour votre achat et bienvenue chez Philips ! Pour profiter complètement du support offert par Philips, enregistrez votre produit sur [www.philips.com/support](http://www.philips.com/support). Avec ces oreillettes véritablement sans fil Philips, vous pouvez :

- Profiter d'appels mains libres sans fil pratiques
- Profiter de la musique et de son contrôle sans fil
- Commuter entre les appels et la musique
- Profiter de la réduction du bruit

### Contenu de la boîte



Philips Oreillettes véritablement sans fil  
**Philips TAT3000**



Embouts auriculaires x 3 paires



Guide de démarrage rapide



Garantie globale

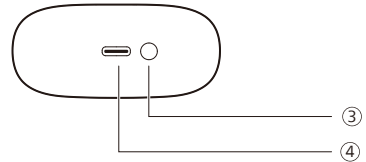
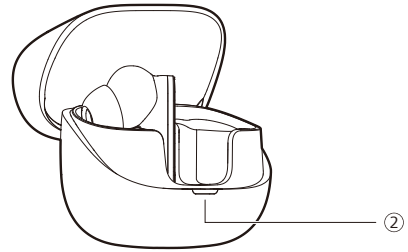
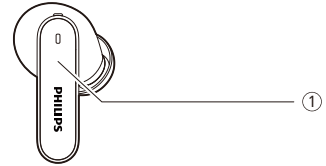


Brochure de sécurité

## Autres appareils

Un téléphone mobile ou un appareil (tel qu'un ordinateur portable, tablette, adaptateur Bluetooth, lecteur MP3, etc.) supportant le Bluetooth et compatible avec les oreillettes.

## Présentation de vos oreillettes véritablement sans fil



- ① Bouton multifonction (MFT)
- ② Témoin lumineux
- ③ Bouton d'appairage Bluetooth/Bouton de réinitialisation
- ④ Emplacement de chargement USB-C

# 3 Mise en route

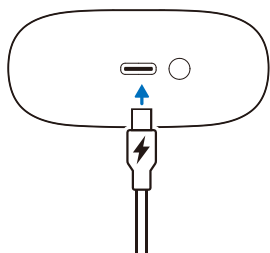
## Charge de la batterie

### Remarque

- Avant d'utiliser vos casques, placez-les dans le Boîtier charge et chargez la batterie pendant 2 heures afin d'en obtenir une capacité de la batterie et une durée de vie optimales.
- Terminez votre appel avant de procéder à la charge. Le fait de connecter les casque pour les charger les mettra hors tension.
- En cas de non-utilisation prolongée du casque, la batterie rechargeable commence à se décharger. Il convient donc de la recharger complètement au moins une fois tous les trois mois afin d'éviter cette perte.

## Boîtier charge

Branchez une extrémité du câble USB-C au Boîtier charge et l'autre extrémité à l'alimentation.



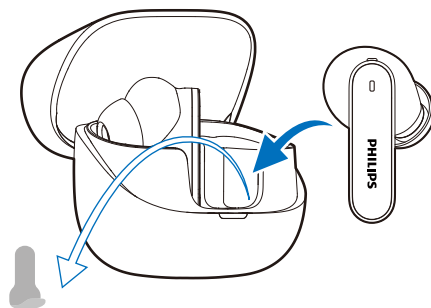
### Conseil

- Le Boîtier charge est également une batterie de secours portable pour charger les oreillettes. Lorsque le Boîtier charge est complètement chargé, il recharge complètement les oreillettes 3 fois.

## Oreillettes

Retirez les films isolants sous les écouteurs et replacez les écouteurs dans le boîtier chargeur.

- L'indicateur LED de l'boîtier chargeur clignote en blanc.
- Fermez le couvercle de l'étui de chargement, l'boîtier chargeur commence à charger les oreillettes.



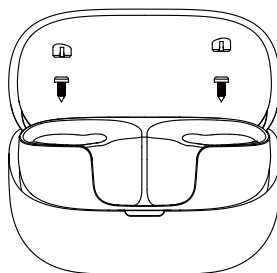
### Conseil

- Normalement, une charge complète dure normalement 2 heures (pour les oreillettes ou le Boîtier charge) par câble USB.

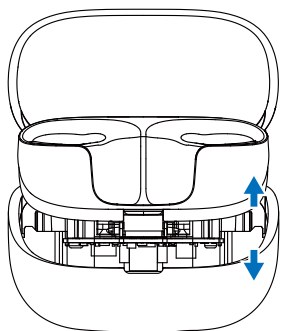
## Remplacement de la batterie

La batterie est remplaçable. Suivez les étapes ci-dessous pour remplacer de la batterie.

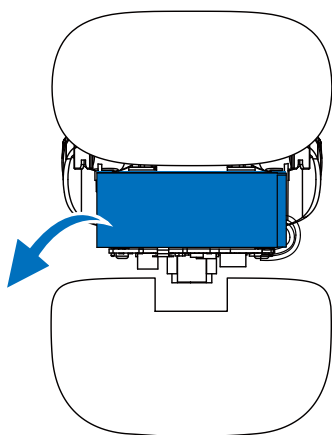
1. Utilisez un outil approprié pour retirer le cache de vis à l'intérieur du compartiment de charge (sous les écouteurs), puis utilisez un tournevis cruciforme pour retirer la vis.



- Après avoir retiré les vis, séparez le couvercle inférieur du boîtier à l'aide d'un outil de levier dédié ou d'un outil approprié.



- Débranchez le connecteur de la batterie, puis retirez-la et remplacez-la par une neuve.

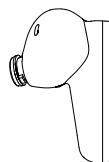
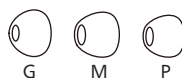


## Comment les porter

### Choisir des embouts auriculaires appropriés pour une adaptation optimale

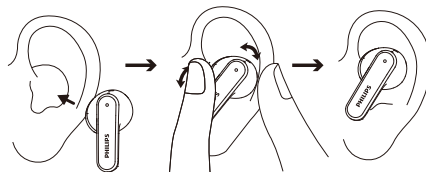
Une fixation serrée et sûre permet d'obtenir la meilleure qualité de son et d'atténuation des bruits.

- Vérifiez quels sont les embouts qui vous offrent le meilleur son et le meilleur confort de port.
- 3 tailles d'embouts auriculaires en silicone sont fournies : grand, moyen, petit.



### Insérer les oreillettes

- Vérifiez l'orientation gauche ou droite des oreillettes.
- Insérez les oreillettes dans les oreilles et tournez-les légèrement jusqu'à ce qu'elles soient bien ajustées. Port sécurisé.



## Téléchargement de l'App

Scannez le code QR/appuyez sur le bouton « Télécharger » ou recherchez « Philips Headphones » dans l'Apple App Store ou Google Play pour télécharger l'app.

### Se connecter



### Philips.to/headapp

Grâce à l'Application Philips Headphones, vous êtes maître de la musique que vous écoutez. Vous pouvez personnaliser le son pour que votre musique et vos appels répondent toujours à vos besoins.

## Jumelez l'oreillette avec votre appareil Bluetooth pour la première fois

- 1 Assurez-vous que les oreillettes sont complètement chargées et hors tension.
- 2 Ouvrez le couvercle du boîtier chargeur. Retirez les écouteurs. Les oreillettes est maintenant en mode d'appariement et est prêt à se jumeler avec un appareil Bluetooth (par exemple un téléphone portable).
- 3 Activez la fonction Bluetooth de votre appareil Bluetooth.
- 4 Appairer le casque avec votre appareil Bluetooth, reportez-vous au mode d'emploi de votre appareil Bluetooth.

### Remarque

- Après la mise sous tension, si les écouteurs ne trouvent aucun appareil Bluetooth précédemment connecté, veuillez les mettre en mode appairage (appuyez sur le bouton du boîtier pendant 3 secondes avec les deux écouteurs à l'intérieur et le couvercle ouvert).
- Le casques s'éteint automatiquement après 3 minutes d'inactivité Bluetooth. La durée réelle peut varier selon les conditions d'utilisation.

L'exemple suivant vous montre comment jumeler les oreillettes et votre appareil Bluetooth.

- 1 Activez la fonction Bluetooth de votre appareil Bluetooth, sélectionnez **Philips TAT3000**.
- 2 Entrez le mot de passe des oreillettes « **0000** » (4 zéros) s'il vous est demandé. Il n'est pas nécessaire d'entrer un mot de passe pour les appareils dotés de la technologie Bluetooth 3.0 ou d'une version plus récente.



Philips TAT3000

## Seule oreillette (mode Mono)

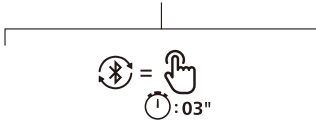
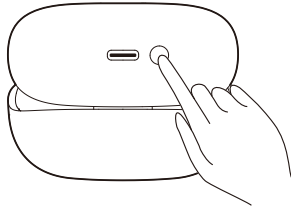
Retirez l'oreillette droit ou gauche de la boîtier charge pour une utilisation Mono. L'oreillette s'allume automatiquement.

### Remarque

- Retirez la deuxième oreillette de la boîtier charge et elles s'apparieront automatiquement l'une à l'autre.

## Jumelage des oreillettes avec un autre appareil Bluetooth

Si vous souhaitez appairer un autre appareil Bluetooth avec les écouteurs, mettez-les simplement en mode appairage (appuyez sur le bouton du boîtier pendant 3 secondes avec les deux écouteurs à l'intérieur), puis recherchez le second appareil comme pour un appairage normal.



### Remarque

- Les oreillettes gardent 4 appareils en mémoire. Si vous essayez de jumeler plus de 4 appareils, l'appareil jumelé le plus ancien est remplacé par le nouveau.

## Connexion multipoint

### Jumelage

- Jumelage des casques avec 2 appareils, par ex. téléphone mobile et ordinateur portable.

### Commutation des appareils

- À tout moment, vous ne pouvez écouter de la musique que depuis 1 appareil. Un autre appareil servira aux appels téléphoniques.
- Suspendez l'audio sur un appareil, puis démarrez la lecture audio sur un autre appareil.



### Remarque

- Lors de la diffusion audio depuis l'appareil 1, la réception d'un appel sur l'appareil 2 suspendra automatiquement la lecture sur l'appareil 1. Et l'appel sera automatiquement envoyé au casques.
- La lecture reprendra automatiquement sur l'appareil 1 à la fin de l'appel.

# 4 Utilisation de vos oreillettes

## Connexion des oreillettes à votre appareil Bluetooth

- 1 Activez la fonction Bluetooth de votre appareil Bluetooth.
- 2 Ouvrez le couvercle du Boîtier charge.
  - ↳ La LED blanche clignote.
  - ↳ Les oreillettes cherchent le dernier appareil Bluetooth connecté et s'y reconnectent automatiquement. Si le dernier appareil connecté n'est pas disponible, les oreillettes tentent de se reconnecter au dernier appareil connecté précédent.



### Conseil

- Si vous activez la fonction Bluetooth de votre appareil Bluetooth après avoir allumé les oreillettes, vous devez aller dans le menu Bluetooth de l'appareil et connecter les oreillettes à l'appareil manuellement.



### Remarque

- Avec certains appareils Bluetooth, la connexion peut ne pas être automatique. Dans ce cas, vous devez aller dans le menu Bluetooth de votre appareil et connecter manuellement les oreillettes à l'appareil Bluetooth.

## Marche/arrêt

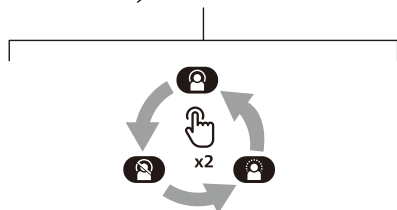
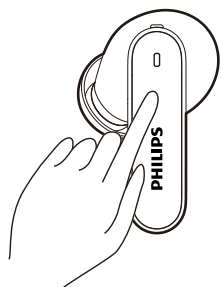
Tâche	MFT	Opération
Allumer le oreillette		Ouvrir le couvercle du Boîtier charge pour le mettre sous tension
Éteindre le oreillette		Fermer le couvercle du Boîtier charge pour éteindre l'appareil

## Contrôle de l'ANC (annulation active du bruit)

### Activation de la RBA

Il est possible de basculer entre les différents modes ANC en appuyant deux fois sur l'oreillette gauche.

- La fonction ANC est automatiquement activée lorsque l'oreillette est placée dans l'oreille.
- Touchez deux fois la MFT pour désactiver la fonction ANC.
- Touchez à nouveau le MFT deux fois, il passera en mode sons extérieurs.



Tâche	MFT	Opération
ANC ACTIVÉ	Oreillette gauche	Double tapotement
ANC DÉACTIVÉ	Oreillette gauche	Double tapotement
Mode sons extérieurs	Oreillette gauche	Double tapotement
Prise de conscience rapide	Oreillette gauche	Continuer à toucher

## Gestion de vos appels et de la musique

Commande de la musique

Tâche	MFT	Opération
Lecture ou pause de la musique	Oreillette droite	Double tapotement
Piste suivante	Oreillette droite	Triple tapotement
Piste précédente	Oreillette gauche	Triple tapotement
Réglage du volume +	Oreillette droite	Tapez une fois puis touchez longuement
Réglage du volume -	Oreillette gauche	Tapez une fois puis touchez longuement

### Remarque

- Vous entendrez une tonalité indiquant que le volume a atteint le niveau maximum.

Commandes des appels

Tâche	MFT	Opération
Décrocher	Oreillettes Droite/ gauche	Effleurement unique
Raccrocher l'appel/Rejeter l'appel	Oreillettes Droite/ gauche	Double tapotement

## Assistant vocal

Tâche	MFT	Opération
Déclencher l'assistant vocal (Siri/Google)	Oreillette droite	Continuez à toucher après le bip
Arrêter l'assistant vocal	Oreillette droite	Effleurement unique

## Statut de l'indicateur LED du Boîtier chargement

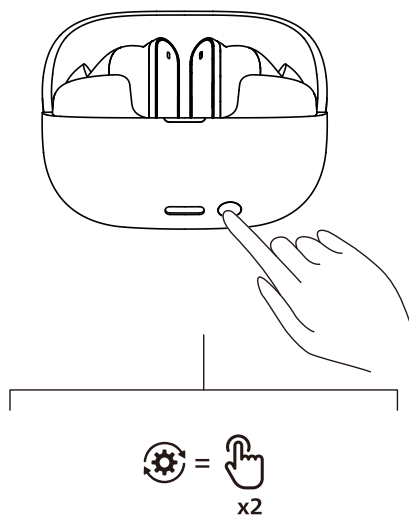
En cours de chargement	Témoin
Chargement en cours	Le LED blanc s'allume
Charge complète	Les LED blanches s'éteignent

En cours d'utilisation et couvercle ouvert	Témoin
Batterie faible	La LED blanche clignote rapidement pendant 4 cycles
Batterie relativement suffisante	Le LED blanc s'allume pendant 5 secondes.

## 5 Réinitialisation des oreillettes

En cas de problème d'appariement ou de connexion, veuillez suivre la procédure suivante pour réinitialiser vos oreillettes aux paramètres d'usine par défaut.

1. Sur votre appareil Bluetooth, allez dans le menu Bluetooth et retirez **Philips TAT3000** de la liste des appareils.
2. Désactivez la fonction Bluetooth de votre appareil Bluetooth.
3. Remettez les oreillettes dans le Boîtier charge et ouvrez le couvercle.
4. Appuyez deux fois sur le bouton de réinitialisation du boîtier.
5. Suivez les étapes de la section « Utilisation de vos oreillettes - Connexion des oreillettes à votre appareil Bluetooth ».
6. Appariez les oreillettes à votre appareil Bluetooth, sélectionnez **Philips TAT3000**.



## 6 Données techniques

- Autonomie de lecture musique :  
ANC ACTIVÉ : 8 + 24 heures  
ANC DÉSACTIVÉ : 12 + 36 heures
- Temps de charge : 2 heures
- Batterie lithium-ion 60 mAh sur chaque oreillette, batterie lithium-ion 600 mAh sur le Boîtier charge
- Version Bluetooth : 6.0
- Profils Bluetooth compatibles :
  - HFP (profil mains libres)
  - A2DP (profil avancé de distribution audio)
  - AVRCP (Profil de la télécommande audio-vidéo)
- Codec audio reconnu : LC3, SBC
- Plage de fréquences : 2,4 - 2,4835 GHz
- Puissance de l'émetteur : < 13 dBm
- Portée : Jusqu'à 10 mètres (33 pieds)
- Port USB-C pour la recharge
- Avertissement de batterie faible : disponible
- Temps de charge rapide : 10 minutes de charge offrent 2 heures de lecture

### Remarque

- Les caractéristiques peuvent être modifiées sans préavis.

## 7 Avis

### Déclaration de conformité

TP Vision Europe B.V. déclare par la présente que le produit satisfait aux exigences essentielles et aux autres dispositions pertinentes de la directive RED 2014/53/EU et de la réglementation britannique sur les équipements radio SI 2017 No 1206. Vous pouvez trouver la déclaration de conformité sur [www.philips.com/support](http://www.philips.com/support).

### Mise au rebut des produits et batteries usagés



Votre produit est conçu et fabriqué avec des matériaux et des composants de qualité supérieure qui peuvent être recyclés ou réutilisés.



Ce symbole sur un produit signifie que le produit est couvert par la Directive européenne 2012/19/EU.



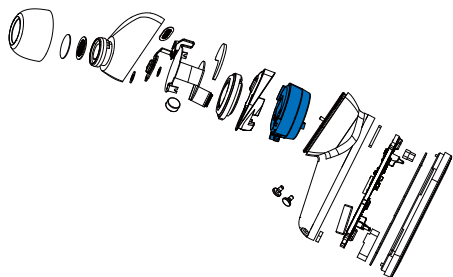
Ce symbole signifie que le produit contient des batteries couvertes par le règlement européen (EU) 2023/1542 qui ne peuvent pas être jetées avec les déchets ménagers normaux. Renseignez-vous sur le système de collecte séparé local des produits électriques, électroniques et des piles. Respectez les règles locales et ne jetez jamais le produit et ses piles avec les déchets ménagers courants. Une mise au rebut correcte des produits et des piles usagés contribue à éviter des conséquences négatives pour l'environnement et la santé humaine.

---

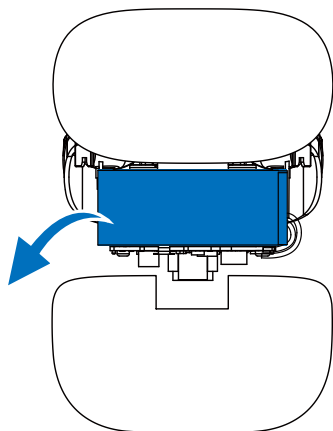
## Retrait de la batterie intégrée

En l'absence de système de collecte/recyclage des produits électroniques dans votre pays, vous pouvez protéger l'environnement en retirant et en recyclant la batterie avant de jeter l'oreillette.

- Veillez à ce que les oreillettes soient déconnectées du Boîtier charge avant de retirer la batterie.



- Veillez à ce que le Boîtier charge soit débranché du câble de charge USB avant de retirer la batterie.



---

## Contraintes d'environnement

Tout l'emballage inutile a été supprimé. Votre système contient des matériaux qui peuvent être recyclés et réutilisés s'il est démonté par une société spécialisée. Veuillez respecter les réglementations locales relatives à la mise au rebut des matériaux d'emballage, batteries usagées et anciens équipements.

---

## Avis de conformité

Cet appareil satisfait aux règlements de la FCC partie 15 du Code of Federal Regulations. Son fonctionnement est assujéti aux deux conditions suivantes :

1. **Cet appareil ne doit pas causer d'interférence préjudiciable et**
2. **L'appareil doit accepter toute interférence reçue, y compris les interférences qui peuvent causer un fonctionnement non désiré.**

### Règlement de la FCC

Cet équipement a été testé et jugé compatible avec les limites s'appliquant aux appareils numériques de la classe B, conformément à l'article 15 du règlement de la FCC. Ces limites ont été définies pour fournir une protection raisonnable contre les interférences nuisibles dans le cadre d'une installation résidentielle. Cet équipement génère, utilise et peut émettre de l'énergie radiofréquence et, s'il n'est pas installé ni utilisé conformément aux instructions, peut causer des interférences gênantes pour les communications radio.

Rien ne garantit toutefois que des interférences ne surviendront pas dans une installation particulière. Si cet équipement cause des interférences nuisibles pour la réception de la radio ou de la télévision, ce qui peut être déterminé en mettant l'équipement hors tension puis sous tension, l'utilisateur devra essayer de corriger ces interférences en effectuant une ou plusieurs des opérations suivantes :

- Déplacez l'antenne de réception
- Augmentez la distance entre l'équipement et le récepteur
- Branchez l'équipement à une prise d'un circuit autre que celui sur lequel le récepteur est branché
- Consultez le détaillant ou un technicien de radiotélévision expérimenté

## Canada :

Le présent appareil est conforme aux CNR d'Industrie Canada applicables aux appareils radio exempts de licence. L'exploitation est autorisée aux deux conditions suivantes : (1) l'appareil ne doit pas produire de brouillage, et (2) l'utilisateur de l'appareil doit accepter tout brouillage radioélectrique subi, même si le brouillage est susceptible d'en compromettre le fonctionnement.

CAN ICES (B)/NMB (B)

Déclaration d'IC sur l'exposition aux radiations :  
Cet équipement est conforme aux limites d'exposition aux radiations définies par le Canada pour des environnements non contrôlés.  
Cet émetteur ne doit pas être installé au même endroit ni utilisé avec une autre antenne ou un autre émetteur.

# 8 Questions fréquemment posées

## **Mes oreillettes Bluetooth ne se mettent pas en marche.**

La charge de la batterie est faible. Chargez les oreillettes.

## **Je ne peux pas jumeler mes oreillettes Bluetooth avec mon appareil Bluetooth.**

Le Bluetooth est désactivé. Activez la fonction Bluetooth de votre appareil Bluetooth et allumez l'appareil Bluetooth avant d'allumer les oreillettes.

## **Le jumelage ne fonctionne pas.**

- Mettez les deux oreillettes dans le Boîtier charge.
- Assurez-vous d'avoir désactivé la fonction Bluetooth de tous les appareils Bluetooth auparavant connectés.
- Sur votre appareil Bluetooth, supprimez « Philips TAT3000 » de la liste Bluetooth.
- Jumelez vos oreillettes (voir « Jumelez l'oreillette avec votre appareil Bluetooth pour la première fois » à la page 7).

## **L'appareil Bluetooth ne peut pas trouver les oreillettes.**

- Les oreillettes peuvent être connectées à un appareil déjà jumelé auparavant. Éteignez l'appareil connecté ou déplacez-le hors de portée.
- Le jumelage peut avoir été réinitialisé ou les oreillettes ont été jumelées avec un autre appareil. Refaites le jumelage des oreillettes et de l'appareil Bluetooth comme décrit dans le mode d'emploi. (voir « Jumelage des oreillettes avec un autre appareil Bluetooth » à la page 7).

## **Mes oreillettes Bluetooth sont connectés à un téléphone mobile Bluetooth stéréo, mais la musique n'est diffusée que sur le haut-parleur du téléphone mobile.**

Reportez-vous au mode d'emploi de votre téléphone mobile. Sélectionnez l'écoute de la musique dans les oreillettes.

### **La qualité audio est mauvaise et j'entends des craquements.**

- L'appareil Bluetooth est hors de portée. Réduisez la distance entre vos oreillette et l'appareil Bluetooth, ou retirez des obstacles entre eux.
- Chargez vos oreillettes.

### **La qualité audio est mauvaise lorsque la diffusion depuis le téléphone mobile est très lente, ou la diffusion audio ne fonctionne pas du tout.**

Veillez à ce que votre téléphone portable supporte non seulement le HFP (mono) mais aussi le A2DP et qu'il soit compatible avec BT4.0x (ou supérieur) (voir « Données techniques » à la page 11).

### **Nettoyez régulièrement votre casques.**

- Pour nettoyer régulièrement votre casques, en particulier les conduits sonores et les trous du microphone, utilisez un chiffon propre et humide et évitez l'accumulation de substances telles que la sueur ou le cérumen.
- La présence de gouttelettes de sueur ou d'eau dans les conduits sonores, les trous d'aération ou les trous du microphone peut entraîner une baisse temporaire du niveau sonore, voire une casques totale. Ceci n'est pas un dysfonctionnement. Pour sécher complètement les casque, utilisez un chiffon doux et humide. Une autre solution consiste à retirer les embouts, à tourner les conduits sonores vers le bas et à tapoter doucement le casques environ cinq fois sur un chiffon sec ou un objet similaire afin d'éliminer l'eau accumulée à l'intérieur.
- Veillez à ce que le casques soit complètement sec avant de le recharger et de l'utiliser. Pour le nettoyage, évitez d'utiliser des tampons d'alcool jetables ou d'autres substances.

### **Chargez votre casques régulièrement.**

En cas de non-utilisation prolongée des casques, la batterie rechargeable commence à se décharger. Il convient donc de la recharger complètement au moins une fois tous les trois mois afin d'éviter cette perte.

## 9 Marques commerciales

---

### Bluetooth

---

La marque verbale Bluetooth® et les logos sont des marques déposées appartenant à Bluetooth SIG, Inc. La marque verbale Auracast™ et les logos sont des marques commerciales appartenant à Bluetooth SIG, Inc. Toute utilisation de ces marques par MMD Hong Kong Holding Limited est effectuée sous licence. Les autres marques commerciales et noms de marques appartiennent à leurs propriétaires respectifs.

### Google

---

Google et Google Play sont des marques commerciales de Google LLC.



MMD Hong Kong Holding Limited. Tous droits réservés. Les caractéristiques peuvent être modifiées sans préavis. Philips et Philips Shield Emblem sont des marques commerciales déposées de Koninklijke Philips N.V. et sont utilisés sous licence. Ce produit a été fabriqué par MMD Hong Kong Holding Limited ou l'une de ses filiales et est vendu sous sa responsabilité, et MMD Hong Kong Holding Limited est le garant de ce produit. Tous les autres noms de sociétés ou de produits peuvent être des marques commerciales des sociétés respectives auxquelles ils sont associés.

