

# PHILIPS

Business  
Monitor

4000 Series



27B2U4601H

## FI Käyttöopas

Register your product and get support at [www.philips.com/welcome](http://www.philips.com/welcome)

# Sisällysluettelo

1. Tärkeää .....	1	11. Asiakaspalvelu ja takuu .....	33
1.1 Turvallisuusohjeet ja laitteen hoito .....	1	11.1 Philipsin takuu nestekidenäyttöjen kuvapistevirheiden tapauksessa .....	33
1.2 Oppaassa käytetyt merkinnät .	3	11.2 Asiakaspalvelu ja takuu .....	36
1.3 Tuotteen ja pakkausmateriaalin hävittäminen .....	4		
2. Näytön valmistelu .....	5	12. Vianetsintä ja usein kysyttyä .	37
2.1 Asennus .....	5	12.1 Ongelmatilanteet .....	37
2.2 Näytön käyttäminen .....	9	12.2 Usein kysyttyä - Yleisiä .....	38
2.3 Poista jalustakokoonpano VESA-kiinnitystä varten .....	13		
2.4 Sisäinen Windows Hello™ -ponnahdusverkkokamera .....	14		
2.5 Melunpoisto .....	16		
3. Kuvan optimointi .....	17		
3.1 SmartImage .....	17		
3.2 SmartContrast .....	18		
3.3 LightSensor .....	19		
4. Ketjutustoiminto .....	20		
5. Virran jakaminen ja Smart Power .....	23		
6. PowerSensor™ .....	24		
7. Muotoilut koneäkösyndrooman estämiseksi (CVS) .....	26		
8. Adaptive Sync .....	27		
9. Tekniset tiedot .....	28		
9.1 Tarkkuus & esiasetusilat .....	31		
10. Virranhallinta .....	32		

---

# 1. Tärkeää

Tämä sähköinen käyttöopas on tarkoitettu kaikille, jotka käyttävät Philips-näyttöä. Varaa aikaa lukeaksesi tämän käyttöoppaan ennen kuin käytät näyttöä. Se sisältää tärkeitä näytön käyttöä koskevia tietoja ja huomautuksia.

Philipsin takuu on voimassa sillä ehdolla, että tuotetta käytetään käyttöohjeiden mukaisesti siihen tarkoitukseen, johon se on suunniteltu, ja että takuuhuoltoa pyydetessä esitetään alkuperäinen lasku tai ostokuitti, josta ilmenee ostopäivä ja jälleenmyyjän nimi sekä tuotteen malli ja valmistenumero.

## 1.1 Turvallisuusohjeet ja laitteen hoito

---

### Varoituksia

Tässä oppaassa esitettyjen käyttö- ja säätöohjeiden sekä muiden toimintaohjeiden laiminlyönti voi johtaa sähköiskuvaaraan tai muuhun sähköiseen tai mekaaniseen vahingonvaaraan.

Lue seuraavat ohjeet huolellisesti ja noudata niitä kytkiessäsi ja käyttäessäsi näyttöä:

### Käyttö

- Pidä näyttö poissa suorasta auringonvalosta, hyvin voimakkaista kirkkaista valoista ja poissa kaikista muista lämmönlähteistä. Pitkäaikainen altistus tämän tyyppiselle ympäristölle voi johtaa näytön värinmuutokseen ja vaurioon.
- Pidä näyttö loitolla öljystä. Öljy voi vahingoittaa näytön muovikuorta ja mitätöidä takuun.

- Poista esineet, jotka voivat pudota tuuletusaukkoihin tai estää näytön elektroniikan kunnollisen jäähdytyksen.
- Älä tuki kotelon jäähdytysaukkoja.
- Sijoita näyttö siten, että pistorasia ja virtapistoke ovat hyvin ulottuvilla.
- Jos näyttö on suljettu irrottamalla virtakaapeli tai -johto, on odotettava kuusi sekuntia ennen sen kytkemistä takaisin.
- Käytä aina Philipsin toimittamaa hyväksyttyä virtajohtoa. Jos virtajohto on hävinnyt, ota yhteyttä paikalliseen huoltopisteeseen. (Katso Tärkeitä tietoja -oppaassa luetellut Huollon yhteystiedot.)
- Käytä määritetyllä virransyötöllä. Varmista, että käytät näyttöä ainoastaan määritetyllä virransyötöllä. Väärän jännitteen käyttö aiheuttaa toimintahäiriön ja voi johtaa tulipaloon tai sähköiskuun.
- Suojaa kaapeli. Älä vedä tai taivuta virta- ja signaalikaapelia. Älä sijoita näyttöä tai muita painavia kohteita kaapeleiden päällä. Jos kaapelit vahingoittuvat, ne voivat aiheuttaa tulipalon tai sähköiskun.
- Älä kohdistä näytölle rajuja värinöitä tai iskuja käytön aikana.
- Vältääksesi mahdollisen vahingon, esimerkiksi kehyksen kuoriutumisen paneelistä, varmista, ettei monitori ole kallistunut alaspäin yli -5 astetta. Jos -5 asteen enimmäis-alaspäin kallistuskulma ylitetään, monitorin vahinko ei kuulu takuun piiriin.
- Älä kolhi tai pudota näyttöä käytön tai kuljetuksen aikana.
- USB Type-C -portin voi liittää vain sellaisen laitteen määrittämiseksi,

jonka palotila on normin IEC 62368-1 tai IEC 60950-1 mukainen.

- Liiallinen monotorin käyttö voi lisätä epämukavuutta silmissä. On parempi pitää työasemalla lyhyitä taukoja useammin kuin pitkiä taukoja harvemmin; esimerkiksi 5–10 minuutin tauko 50–60 minuutin jatkuvan näytön käytön jälkeen on todennäköisesti parempi kuin 15 minuutin tauko kahden tunnin välein. Yritä olla rasittamatta silmiäsi käyttäessä näyttöä määrätyn ajanjakson seuraavasti:
  - Katsomalla jotakin vaihtelevilla etäisyyksillä pitkän kestävän näyttöön keskittymisen jälkeen.
  - Räpyttelemällä tietoisesti usein työskentelyn aikana.
  - Pyörittelemällä silmiä varovasti niiden rentouttamiseksi.
  - Sijoittamalla näyttö uudelleen sopivalle ja korkeudelle ja oikeaan kulmaan pituuteesi nähden.
  - Säättämällä kirkkaus ja kontrasti asianmukaiselle tasolle.
  - Säättämällä ympäristön valaistus vastaamaan näytön kirkkautta, välttämällä loistevalaistusta ja liikaa valoa heijastavia pintoja.
  - Ottamalla yhteyttä lääkäriin oireiden ilmetessä.

### **Kunnossapito**

- Älä aseta liikaa kuormitusta nestekidenäytön päälle, jottei näyttöön tule vaurioita. Siirrä näyttöä tarttumalla sen reunukseen. Älä nosta näyttöä niin, että sormet tai käsi koskettaa nestekidenäyttöpaneelia.
- Öljypohjaiset puhdistusnesteet voivat vahingoittaa muoviosia ja mitätöidä takuun.

- Kytke näyttö irti, jos se on käyttämättömänä pitkän aikaa.
- Kytke näyttö irti kun puhdistat sitä. Käytä puhdistamiseen kevyesti kostutettua liinaa. Näyttöruudun voi pyyhkiä kuivalla liinalla, kun virta ei ole päällä. Älä kuitenkaan koskaan käytä näytön puhdistamiseen alkoholi- tai ammoniakkipohjaisia nesteitä tai muita orgaanisia liuottimia.
- Sähköiskun ja näytön pysyvän vaurioitumisen estämiseksi älä altista näyttöä pölylle, sateelle, vedelle tai käytä sitä paikoissa joiden kosteus on erittäin suuri.
- Jos näyttö kastuu, kuivaa se mahdollisimman nopeasti kuivalla liinalla.
- Jos jotain ulkopuolista ainetta tai vettä pääsee näytön sisään, sammuta näyttö välittömästi ja irrota sen virtajohto. Poista sen jälkeen vieras aine tai vesi ja lähetä näyttö huoltoon.
- Älä säilytä tai käytä näyttöä paikoissa, jotka ovat alttiina kosteudelle, suoralle auringonvalolle tai äärimmäiselle kylmyydelle.
- Näyttö toimii parhaiten ja sen käyttöikä on mahdollisimman pitkä kun käytät sitä ainoastaan sellaisissa paikoissa jotka ovat seuraavien lämpötila- ja kosteusrajojen mukaisia.
  - Lämpötila: 0°C–40°C 32°F–104°F
  - Kosteus: 20%–80% RH

### **Tärkeitä tietoja kiinni palamisesta/ haamukuvista**

- Aktivoi aina liikkuva näytönsäästöohjelma, kun lopetat näytön käyttämisen. Aktivoi aina määräaikainen ruudunpäivitysohjelma, jos näytölläsi on muuttumattomia,

staattisia kohteita. Keskeyttämätön pysäytyskuvien tai liikkumattomien kuvien näyttäminen pitkiä aikoja voi aiheuttaa näytöllä "kiinni palamiset", joka tunnetaan myös "jälkikuvat" tai "haamukuvat".

- "Kiinni palamiset", "jälkikuvat" tai "haamukuvat" on yleisesti tunnettu ilmiö nestekidenäyttöpaneelitekniikassa. Useimmissa tapauksissa "kiinnipalamiset" tai "jälkikuvat" tai "haamukuvat" häviävät asteittaisesti jonkin ajan kuluttua, kun virta on kytketty pois päältä.

#### **Varoitus**

Näytönsäätäjän aktivoiminnan tai näytön säännöllisen virkistämistoiminnon laiminlyönti voi johtaa vakaviin "kiinni palaminen"-, "jälkikuva"- tai "haamukuva"-oireisiin, jotka eivät häviä, ja joita ei voi korjata. Takuu ei korvaa yllä lueteltuja vaurioita.

#### **Huolto**

- Näytön ulkokuoren saa avata ainoastaan siihen oikeutettu henkilö.
- Jos tarvitset näytön korjaamiseen tai kytkemiseen liittyviä ohjeita, ota yhteyttä paikalliseen huoltopisteeseen. (Katso Tärkeitä tietoja -oppaassa luettellut Huollon yhteystiedot.)
- Katso kuljetustietojen osalta "Tekniset tiedot".
- Älä jätä näyttöä suoraan auringonvaloon autoon tai sen tavaratilaan.

#### **Huomautus**

Ota yhteyttä huoltoon, jos näyttö ei toimi normaalisti tai et ole varma miten jokin tässä käsikirjassa neuvottu toiminto suoritetaan.

Tämä laite ei sovellu käytettäväksi paikoissa, joissa on todennäköisesti lapsia.

## 1.2 Oppaassa käytetyt merkinnät

---

Seuraavassa esitetään tässä oppaassa käytetyt merkinnät.

### **Ohje-, huomio- ja varoitusmerkinnät**

Oppaassa on kohtia, jotka on lihavoitu tai kursivoitu ja varustettu symbolilla. Nämä kohdat sisältävät ohjeita, huomautuksia ja varoituksia. Merkkejä on käytetty seuraavasti:

#### **Huomautus**

Symboli tarkoittaa tärkeitä tietoja tai neuvoja, jotka helpottavat ja tehostavat tietokonejärjestelmän käyttöä.

#### **Huomio**

Symboli tarkoittaa tietoja, joiden avulla käyttäjä voi estää laitteiston mahdollisen vahingoittumisen tai tietokoneessa olevien tietojen häviämisen.

#### **Varoitus**

Tämä symboli viittaa mahdolliseen tapaturmavaaraan. Kohdassa neuvotaan, miten vaara vältetään.

Joissain tapauksissa varoitukset on merkitty toisella tavalla eikä niiden ohessa ole symbolia. Tällaiset varoitukset on esitetty viranomaisten määräyksien edellyttämässä muodossa.

### 1.3 Tuotteen ja pakkausmateriaalin hävittäminen

---

#### Sähkö- ja elektroniikkalaiteromun - WEEE



This marking on the product or on its packaging illustrates that, under European Directive 2012/19/EU governing used electrical and electronic appliances, this product may not be disposed of with normal household waste. You are responsible for disposal of this equipment through a designated waste electrical and electronic equipment collection. To determine the locations for dropping off such waste electrical and electronic, contact your local government office, the waste disposal organization that serves your household or the store at which you purchased the product.

Your new monitor contains materials that can be recycled and reused. Specialized companies can recycle your product to increase the amount of reusable materials and to minimize the amount to be disposed of.

All redundant packing material has been omitted. We have done our utmost to make the packaging easily separable into mono materials.

Please find out about the local regulations on how to dispose of your old monitor and packing from your sales representative.

### Taking back/Recycling Information for Customers

Philips establishes technically and economically viable objectives to optimize the environmental performance of the organization's product, service and activities.

From the planning, design and production stages, Philips emphasizes the important of making products that can easily be recycled. At Philips, end-of-life management primarily entails participation in national take-back initiatives and recycling programs whenever possible, preferably in cooperation with competitors, which recycle all materials (products and related packaging material) in accordance with all Environmental Laws and taking back program with the contractor company.

Your display is manufactured with high quality materials and components which can be recycled and reused.

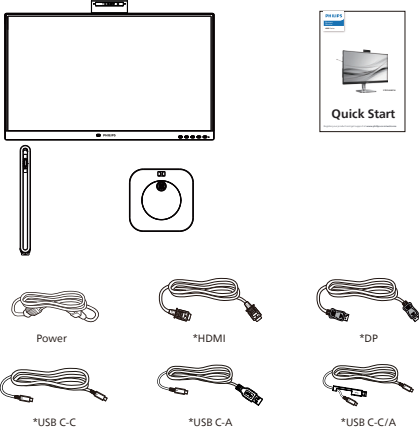
To learn more about our recycling program please visit:

<http://www.philips.com/a-w/about/sustainability.html>

## 2. Näytön valmistelu

### 2.1 Asennus

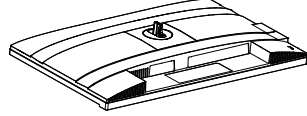
#### 1 Pakkauksen sisältö



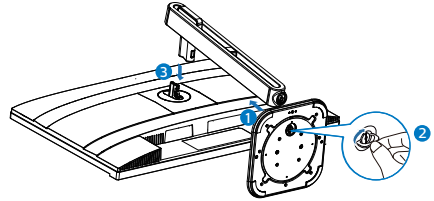
\*Maakohtainen

#### 2 Asenna jalusta

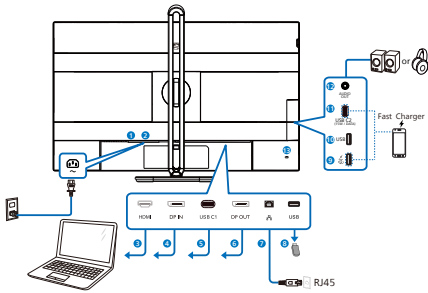
1. Suojataksesi tätä näyttöä hyvin ja välttääksesi sen naarmuuntumisen tai vahingoittumisen, laske näyttö alaspäin tyynylle jalustan asentamista varten.



2. Pidä kiinni jalustasta molemmiin käsiin.
  - (1) Kiinnitä alusta varovasti jalustaan.
  - (2) Kiristä alustan pohjassa oleva ruuvi sormin, ja kiinnitä alusta varteen tiukasti.
  - (3) Liitä jalusta varovasti VESA-kiinnitysalueelle, kunnes salpa lukkiutuu jalustaan.



### 3 Yhdistäminen tietokoneeseen



USB docking (USB C-C)



USB Type-C



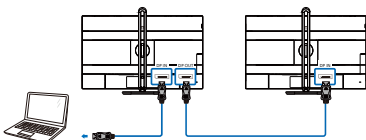
USB hub (USB A-C)



USB Type-A



Multi-stream transport



- 1 Virtakytkin
- 2 AC-virtatulo
- 3 HDMI-tulo
- 4 DisplayPort-tulo

- 5 USB C1
- 6 DisplayPort-lähtö
- 7 RJ-45-tulo
- 8 USB-alavirta
- 9 USB-alavirta/Nopea USB-laturi
- 10 USB-alavirtaV
- 11 USB C2(PD 15W, alavirta)
- 12 Audio lähtö
- 13 Kensington-varkaudenestolukko

### Kytke PC:hen

1. Kytke virtajohto tiukasti näytön taakse.
2. Katkaise tietokoneesta virta ja irrota sen virtajohto pistorasiasta.
3. Yhdistä näytön signaalijohto tietokoneen takana olevaan videoliitäntään.
4. Yhdistä tietokoneen ja näytön virtajohdot lähellä olevaan pistorasiaan.
5. Kytke tietokoneeseen ja näyttöön virta. Jos näytössä näkyy kuva, asennus on valmis.

### 4 RJ45 portti

RJ45-portti tukee seuraavia verkkoon liittyviä toimintoja mukavuuden parantamiseksi:

- MAPT (MAC-osoite Pass Through)
- PXE (Preboot eExecution Environment)
- WOL (Wake on LAN)

### Ohjaimen asennus

1. Lataa ja asenna LAN-ohjain. Jos haluat ladata ohjaimen, siirry Philipsin tuotesivulla olevaan Lataukset-osioon.
2. Kaksoisoita ohjaintiedostoa ja noudata näytön ohjeita.

3. Menestysviesti näkyy, kun asennus on valmis.
4. Käynnistä tietokone uudelleen asennuksen lopettamiseksi.
5. Käynnistyksen jälkeen Realtek USB Ethernet Network Adapter näkyy asennetun ohjelman luettelossa.
6. Käy edellä olevassa linkissä säännöllisesti tarkistaaksesi uusimmat ohjainpäivitykset.

## ☰ Huomautus

- Yllä kuvatut toiminnot tuetaan vain yhteensopivissa tietokonejärjestelmissä. Native MAC Address Passthrough (MAPT) -tuki ja automaattinen käyttö riippuvat järjestelmän BIOS:sta ja ohjaimen toteuttamisesta; Philipsin tarjoama MAC-osoitteiden kloonointiohjelma saattaa olla tarpeen, jos MAPT-ohjelmaa ei tueta tai se ei toimi oikein. Kun on Wake on LAN (WOL) -ongelmia, etsi ensin ongelmia ja tarkista tietokoneen asetukset yhdistämättä näyttöä ja liitä sitten näyttö uudelleen ongelman ratkaisemisen jälkeen.
- Lisäksi ota yhteyttä Philipsin tukipineeseen tai paikalliseen Philipsin edustajaan.


## 5 USB-keskitin

Kansainvälisten energiastandardien noudattamiseksi tämän näytön USB-keskitin/portit ovat pois käytöstä Uni- ja lepopois -tiloissa.

Liitetyt USB-laitteet eivät toimi tässä tilassa.

Asettaaksesi USB-toiminnon pysyvästi "PÄÄLLÄ"-tilaan, siirry OSD-valikkoon ja valitse "USB-valmiustila" ja kytke se PÄÄLLÄ-tilaan. Jos näyttö jostain syystä nollautuu tehdasasetuksiin, varmista, että valitset "USB-valmiustilaksi" OSD-valikossa "PÄÄLLÄ".

## 6 USB-lataava

Tässä laturissa on USB-portteja, joissa on vakiovirtalähtö, mukaan lukien joitakin, joissa on USB-lataustoiminto (tunnistettavissa  -virtakuvakkeesta). Voit käyttää näitä portteja esimerkiksi älypuhelimien lataamiseen tai ulkoisen kiintolevyn virransyöttöön. Näytön on oltava aina kytkettynä PÄÄLLÄ tämän toiminnon käyttämiseksi.

Tietyt Philips-näytöt eivät ehkä syötä virtaa tai lataa laitetta "lepotilaan/Valmius" siirryttyään (valkoinen virran LED-valo vilkkuu). Siirry siinä tapauksessa OSD-valikkoon ja valitse "USB Standby Mode", ja kytke sitten toiminto "PÄÄLLÄ"-tilaan (oletus=POIS). Tämä pitää USB-virransyöttö- ja -lataustoiminnot aktiivisina, kun näyttö on lepotilassa/Valmius.

Language	USB-C Setting	On
OSD Setting	USB Standby Mode ▶	Off ✓
USB Setting ▶		
Setup		

## ☰ Huomautus

Jos kytket milloin tahansa näytön POIS-tilaan virtakytkimellä, kaikki USB-portit kytkettyvät POIS-tilaan.

## ⚠ Varoitus:

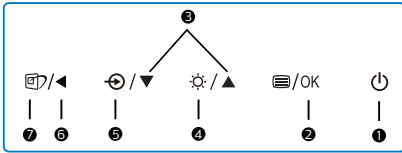
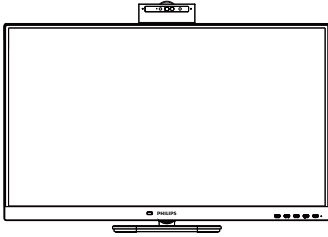
USB 2,4 Ghz:in langattomissa laitteissa, kuten langattomassa hiiressä, näppäimistössä ja kuulokkeissa, voi ilmetä häiriötä USB 3.2 - tai uudemmassa versiosta, suurinopeuksisista signaalilaitteista, mikä voi johtaa radiolähtetyksen tehokkuuden heikkenemiseen. Jos näin

käy, voit kokeilla seuraavia menetelmiä häiriön vaikutusten vähentämiseksi.

- Yritä pitää USB 2.0 -vastaanottimet etäällä USB 3.2:n tai korkeamman version liitäntäportista.
- Käytä vakio-USB-jatkokaapelia tai USB-keskitintä lisätäksesi välimatkaa langattoman vastaanottimen ja USB 3.2 - tai korkeamman version liitäntäportin välillä.

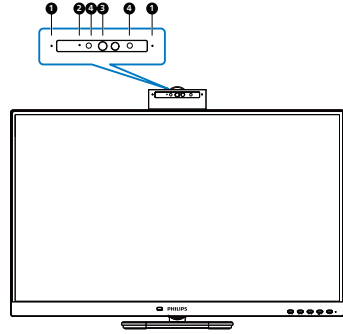
## 2.2 Näytön käyttäminen

### 1 Ohjauspainikkeiden kuvaus



1		Näytön virran kytkeminen tai katkaiseminen.
2		Käytä kuvaruutuvalikkoa. Vahvista kuvaruutuvalikkosäätö.
3		Säädä kuvaruutuvalikkoa.
4		Säädä kirkaustasoa.
5		Muuta signaalitulolähdettä.
6		Palaa edelliselle kuvaruutuvalikkotasolle.
7		SmartImage. Useita valintoja: Helppolukuinen, Office (Toimisto), Photo (Valokuva), Movie (Elokuva), Game (Peli), Economy (Virransäästö), D-Mode, Off (Pois päältä).

### 2 Verkkokamera

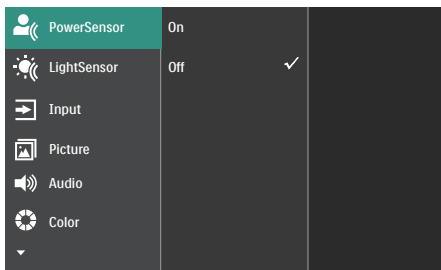


1	Mikrofoni
2	Web-kameran merkkivalo
3	5,0 Megapikselin web-kamera
4	Infrapuna tai Kasvojentunnistus

### 3 Yleistä kuvaruutuvalikoista

#### Mikä on On-Screen Display (OSD)?

Kaikissa Philipsin nestekidenäyttöissä on näyttövalikko-ominaisuus (OSD). Sen avulla käyttäjä voi säätää näytön ominaisuuksia ja valita toimintoja näytössä olevien ohjeiden avulla. Käyttäjästävällinen näytön käyttöliittymä näyttää seuraavalta:

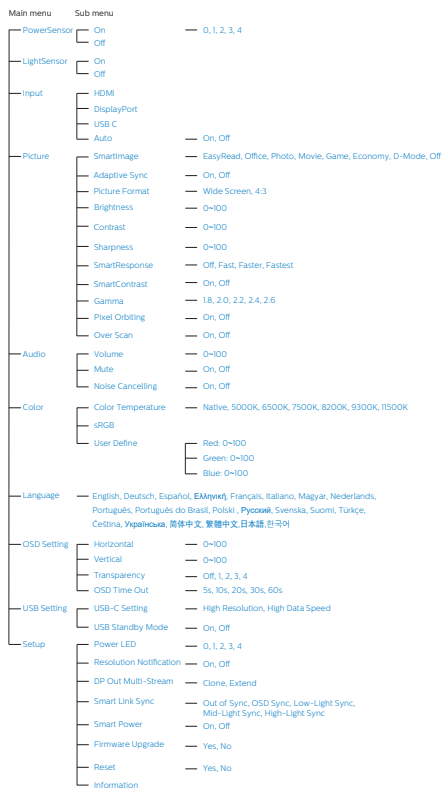


#### Säätöpainikkeiden perusohje

Yläpuolella näkyvässä näyttövalikossa voit siirtää kohdistinta painamalla näytön etukehyksen ▼▲-painikkeita ja vahvistaa valinnan tai muutoksen painamalla OK-painiketta.

#### OSD-valikko

Seuraavassa näet yleiskuvan valikkojen rakenteesta. Kaaviosta näet, miten pääset säätöjä tehdessäsi siirtymään eri asetuksiin.



#### ⓘ Huomaus


OSD-valikon Firmware Upgrade -vaihtoehto on käytettävissä vain OTG:n kanssa käytettäessä.

#### 4 Huomautus tarkkuudesta

Tämä näyttö on suunniteltu optimaaliseen suoritukseen natiivitarkkuudella 2560 x 1440. Kun näyttöön kytketään virta eri tarkkuudella, ruudulla näkyy varoitus: Käytä tarkkuutta 2560 x 1440 parhaiden tulosten varmistamiseksi.

Natiiviresoluutiovaroituksen ilmoituksen voi kytkeä pois kuvaruutunäytön (OSD) valikon kohdasta Setup (Asetus).

#### Huomautus

1. Tämän näytön USB C -tulon USB-keskittimen oletusasetus on "High Data Speed". Tuettu maksimiresoluutio on näytönohjaimesi kapasiteetin mukainen. Jos tietokoneesi ei tue HBR3:a, valitse USB-asetuksissa High Resolution, sen jälkeen tuettu maksimiresoluutio on 2560 x 1440 @ 120Hz. Paina  -painiketta > USB-asetus > USB > High Resolution
2. Jos Ethernet-yhteys vaikuttaa hitaalta, siirry OSD-valikkoon ja valitse High Data Speed, joka tukee LAN-nopeutta 1 Gb/s saakka.

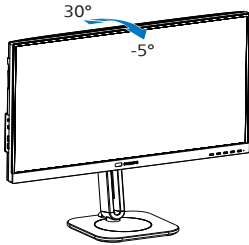
#### 5 Laiteohjelmisto

Laiteohjelmistopäivitykset voidaan tehdä kahdella tavalla.

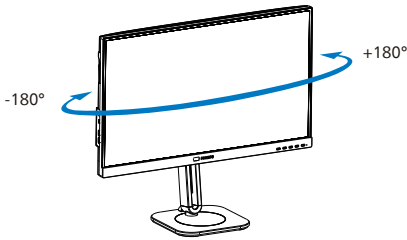
1. OTA (Over-the-Air)  
OTA-ohjelmistopäivitys tehdään SmartControl-ohjelmiston kautta, ja se on helposti ladattavissa Philipsin verkkosivustolta. Mitä SmartControl tekee? Se on lisäohjelmisto, jonka avulla voidaan hallita kuvaa, ääntä ja muita näytön graafisia asetuksia. "Asetus"-osassa voit tarkistaa, mikä laiteohjelmistoversio on käytössäsi ja onko se päivitettävä. Lisäksi on tärkeää huomata, että laiteohjelmistopäivitykset on tehtävä SmartControl-ohjelmiston kautta. On välttämätöntä olla yhdistetty verkkoon päivitettäessä laiteohjelmistoa SmartControl over-the-air (OTA) -ohjelmistolla
2. OTG (Matkalla)  
Tässä näytössä on OTG-toiminto, joka mahdollistaa suorat laiteohjelmistopäivitykset USB-tikun kautta. Ota yhteyttä paikalliseen asiakaspalveluun ennen kuin jatkat, jotta saat tarvittavat tiedot ja apua päivityksen kanssa.

## 6 Säätömahdollisuudet

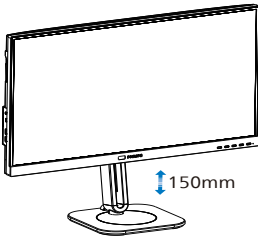
### Kallistus



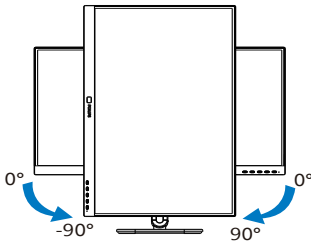
### Käännä



### Korkeuden säätö



### Pivot



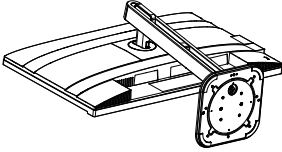
### ⚠ Varoitus

- Näyttöruudun mahdollisen vahingoittumisen ehkäisemiseksi, kuten paneelin kuoriutumisen, varmista, ettei monitori ole kallistunut alaspäin yli  $-5$  astetta.
- Älä paina näyttöä, kun säädät monitorin kulmaa. Pidä kiinni vain kehyksestä.

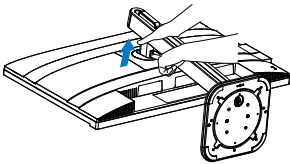
## 2.3 Poista jalustakokoonpano VESA-kiinnitystä varten

Noudata ennen näytön jalustan irrottamista alla olevia ohjeita vaurion tai vamman välttämiseksi.

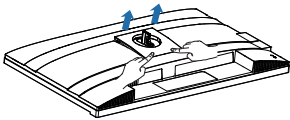
1. Aseta monitori ylösalaisin tasaiselle pinnalle. Varo naarmuttamasta tai vahingoittamasta näyttöä. Nosta sitten näytön jalkaa.



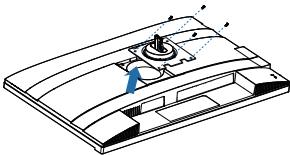
2. Kallista alustaa pitäen vapautuspainiketta painettuna ja liu'uta alusta ulos.



3. Paina VESA-kannen molempia kulmia, jolloin kannen toinen puoli ponnahtaa ulos.



4. Löysää asennusruuvit, irrota sarana.

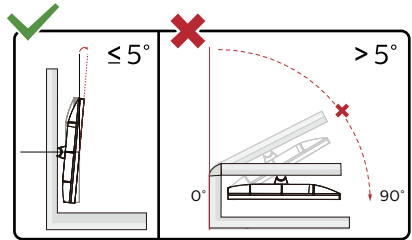
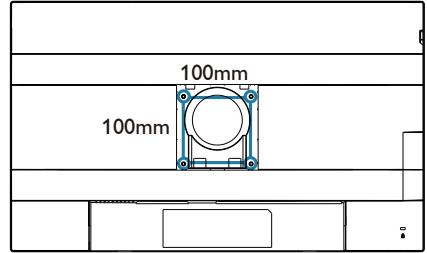


### Huomautus

- Tämä näyttö sallii 100 mm x 100 mm VESA-yhteensopivan asennusliitännän. VESA-kiinnitysruuvi M4. Ota aina

yhteys valmistajaan, kun suoritat seinäkiinnitysasennuksen.

- Tämän näytön seinään asennettavan kierteellisen postin koko on 10 millimetriä, ja seinään asennettavan reikän syvyys, takakanne mukaan lukien, on 10,6 millimetriä



\* Näyttö voi olla erilainen kuin kuvituksessa.

### Varoitus

- Näyttöruudun mahdollisen vahingoittumisen ehkäisemiseksi, kuten paneelin kuoriutumisen, varmista, ettei monitori ole kallistunut alaspäin yli -5 astetta.
- Älä paina näyttöä, kun säädät monitorin kulmaa. Pidä kiinni vain kehystä.

## 2.4 Sisäinen Windows Hello™ -ponnahdusverkkokamera

### 1 Määritelmä?

Philipsin innovatiivinen ja turvallinen verkkokamera ponnahtaa esiin, kun tarvitset sitä, ja vetäytyy takaisin näyttöön, kun et käytä sitä. Verkkokamera on varustettu myös kehittyneillä antureilla Windows Hello -kasvotunnistusta varten, mikä kirjaa sinut helposti sisään Windows-laitteisiisi alle 2 sekunnissa, 3 kertaa nopeammin kuin salasanalla.

### 2 Windows Hello™ -ponnahdusverkkokameran käyttöönotto

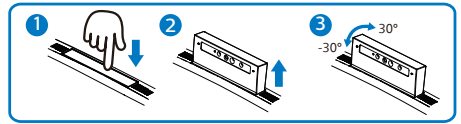
Philipsin näyttö, jossa on Windows Hello-webkamera, voidaan ottaa käyttöön yksinkertaisesti liittämällä USB-kaapeli tietokoneesta näytön USB C1 -porttiin.

Windows Hellolla varustetun verkkokameran yhteys on valmis. Kasvotunnistustoiminto (Windows Hello) on käytettävissä vain Windows 10 tai Windows 11 -tietokoneissa. Lisätietoja on Microsoft Windows Hello -sivulta. Alle Windows 10/11 tai macOS:n järjestelmissä webkamera toimii normaalisti, mutta kasvotunnistusominaisuutta ei ole käytettävissä.

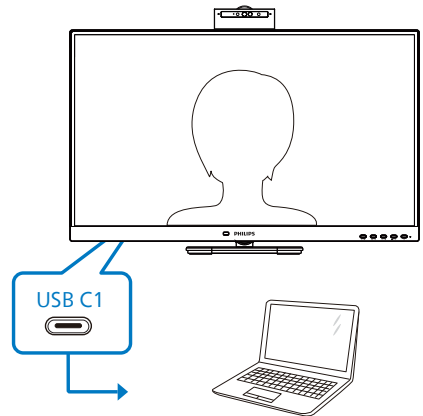
Käyttöjärjestelmä	Verkkokamera	Windows hello
Win10	Kyllä	Kyllä
Win11	Kyllä	Kyllä

### Tee asetus seuraavien ohjeiden mukaisesti:

1. Paina sisäistä verkkokameraa tämän näytön päällä ja käännä se eteenpäin. Tämä on säädettävä webkamera. Säätämällä webkameraa 30 astetta eteen- ja taaksepäin voit nyt soittaa ja osallistua kokouksiin mukavasti mistä tahansa sinulle parhaiten sopivasta asennosta.



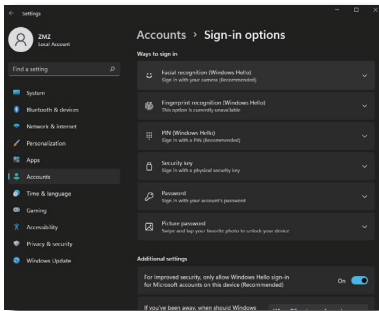
2. Liitä USB-kaapeli tietokoneesta tämän näytön "USB C1" -porttiin



### 3. Windows 11:n asetukset Windows Hellolle



a. Napsauta asetukset-sovelluksessa **accounts (tilit)**.



- b. Napsauta sivupalkissa **sign-in options (sisäänkirjautumisvalinnat)**.
- c. Sinun on asetettava PIN-koodi ennen kuin Windows käyttö sallitaan sinulle. Kun olet lisännyt tämän, Hello-valinnan lukitus avataan.
- d. Nyt näet, mitkä valinnat ovat käytettävissä asettamiseen Windows Hellossa.



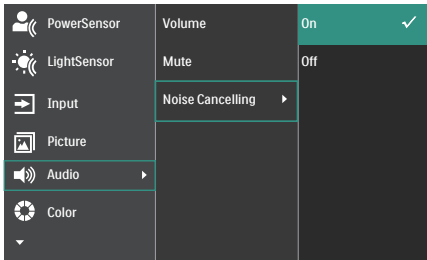
e. Napsauta "Get started." (Näin pääset alkuun) Asetus on valmis.

#### ☹️ Huomautus

1. Siirry aina Windowsin viralliselle verkkosivustolle saadaksesi uusimmat tiedot. EDFU:n tiedot voivat muuttua ilman ilmoitusta.
2. Eri alueilla on erilaiset jännitteet, yhteensopimattomat jänniteasetukset voivat aiheuttaa vesiväreilyä verkkokameraa käytettäessä. Aseta jänniteasetukseksi sama kuin alueellasi käytettävä.
3. Kun kamera on suljettu, sekä kamera että kameran mikrofoni on poistettu käytöstä.

## 2.5 Melunpoisto

Tässä monitorissa on Kohinanvaimennustoiminto. Kun näyttö on liitetty USB C1:n kautta videoneuvottelun aikana, se suodattaa automaattisesti ihmisäänet. Tämä toiminto voidaan kytkeä pois päältä OSD-valikon Kohinanvaimennus-kohdassa (oletus=PÄÄLLÄ).



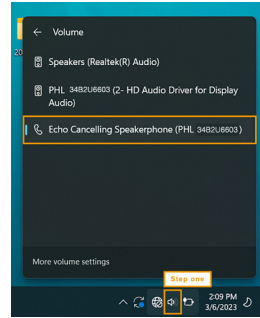
### ⚠ Huomautus

Jos näyttöön on liitetty useita laitteita, molemmat voivat toistaa kaiuttimen kautta samanaikaisesti. On suositeltavaa poistaa ei-ensisijaisen laitteen äänilähtö käytöstä.

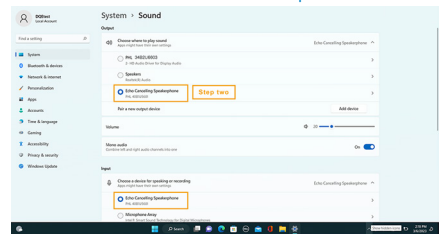
### ⚠ Huomautus

Yleensä oletusasetukseksi on asetettu päällä kohinanvaimennus-kaiutinpuhelimeen, kun laite on liitetty tähän monitoriin. Tarkistaaksesi, onko kohinanvaimennus-kaiutinpuhelin päällä vai pois, toimi seuraavien ohjeiden mukaisesti.

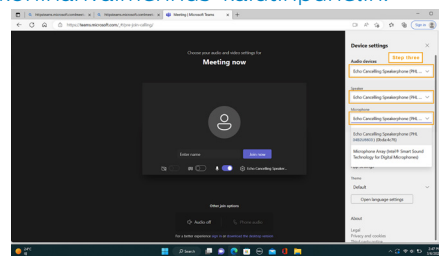
Vaihe 1: Valitse kuitinkuvake näytön oikeassa alaosassa ja kun valikko ponnahtaa esiin, valitse kohinanvaimennusvalinta monitorisi nimellä.



Vaihe 2: Siirry monitorin järjestelmäasetuksiin, siirry sitten äänivalikkoon. Valitse monitorille kohinanvaimennus-kaiutinpuhelin.



Vaihe 3: Kun siirryt kokoukseen, valitse äänilähteeksi tämä monitori, jossa on kohinanvaimennus-kaiutinpuhelin.



### ⚠ Huomautus

On tärkeää käyttää USB-C-USB-C-kaapelia tai USB-C-USB-A-kaapeliiliitäntää, jotta melunvaimennustoiminto toimisi oikein.

## 3. Kuvan optimointi

### 3.1 SmartImage

#### 1 Määritelmä?

SmartImagen esiasetukset optimoivat näytön eri sisältötyypeille säätämällä kirkkautta, kontrastia, väriä ja terävyyttä dynaamisesti reaaliajassa. Philips SmartImage -näytön suorituskyky on optimoitu niin tekstipohjaisille sovelluksille, kuin kuvien ja elokuvien katseluun.

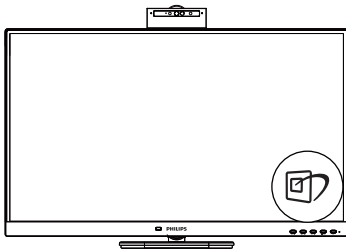
#### 2 Mihin tarvitsen sitä?


Haluat näytön, joka on optimoitu kaikille suosikkisisältötyypeillesi. SmartImage-sovellus säätää kirkkautta, kontrastia, väriä ja terävyyttä dynaamisesti reaaliajassa ja parantaa näin katselukokemustasi.



#### 3 Miten se toimii?

Philipsillä on yksinoikeus johtavaan SmartImage-Philips-teknologiaansa, joka analysoi näyttösi sisältöä. Riippuen valitsemastasi vaihtoehdosta SmartImage parantaa dynaamisesti näytettävien kuvien ja elokuvien kontrastia, värikylläisyyttä ja terävyyttä - kaikki reaaliajassa yhtä nappia painamalla.

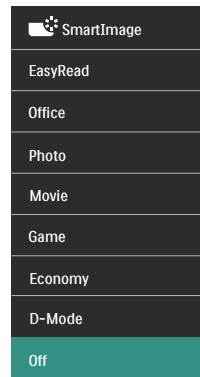
#### 4 Miten käynnistän SmartImagen?



1. Käynnistä SmartImage näyttöruudulla painamalla  -painiketta.

2. Paina   -painiketta toistuvasti vaihtaaksesi toimintojen Helppolukuinen, Office (Toimisto), Photo (Valokuva), Movie (Elokuva), Game (Peli), Economy (Virransäästö), D-Mode, Off (Pois päältä).
3. SmartImage näkyy ruudulla 5 sekuntia tai voit voit myös vahvistaa valinnan painamalla "OK".

Useita valintoja: Helppolukuinen, Office (Toimisto), Photo (Valokuva), Movie (Elokuva), Game (Peli), Economy (Virransäästö), D-Mode, Off (Pois päältä).



- **EasyRead (Helppolukuinen):** Helpottaa tekstiin pohjautuvien sovellusten, kuten sähköisten PDF-kirjojen, lukemista. Käyttämällä erikoisalgoritmia, joka lisää tekstisisällön kontrastia ja reunojen terävyyttä, näyttö on optimoitu rasittamatonta lukemista varten säätämällä monitorin kirkkautta, kontrastia ja värilämpötilaa.
- **Office (Toimisto):** Lisää luettavuutta ja vähentää silmien rasittumista tekstiä korostamalla ja kirkkautta himmentämällä. Tämä tila huomattavasti parantaa luettavuutta ja tehostaa taulukko-ohjelmien, PDF-tiedostojen, skannattujen artikkeleiden ja muiden yleisten toimistosovellusten käyttöä.

- **Photo (Valokuva):** Tämä profiili yhdistää värikylläisyyden, dynaamisen kontrastin ja terävyyden parantamisen valokuvien ja muiden kuvien näyttämiseksi erittäin selkein ja eloisin värein – aina ilman häiriöitä ja haalistuneita värejä.
- **Movie (Elokuva):** Tehostetun valotiheyden, tavallista suuremman värikylläisyyden, dynaamisen kontrastin ja veitsenterävien kuvien ansiosta elokuvissasi on dynaamiset luonnolliset värit, pimeimpien kohtien jokainen yksityiskohta näkyy ja valoisimmat kohdat ovat kirkkaita.
- **Game (Peli):** Käännä ohjaimesta paras vasteaika, vähennä rosoreunaisuutta näytössä nopeasti liikkuvien kohteiden osalta, paranna kirkkaan ja tumman kontrastisuhdetta, tämä profiili antaa pelaajille parhaan pelaamiskokemuksen.
- **Economy (Virransäästö):** Tämän profiilin kirkkautta, kontrasteja ja taustavaloa on säädetty siten, että ne soveltuvat päivittäin käytettäville toimistosovelluksille ja vähentävät sähkönkulutusta.
- **D-Mode (D-tila):** DICOM-tilassa on ihmissilmälle suunniteltu havainnollisesti optimoitu harmaitaason kartointi. Näyttö noudattaa DICOM Part 14 GSDF-käyrää D-tilassa, jotta se parantaa harmaitaason suorituskykyä ja tarjoaa luotettavia kuvia samalla, kun se varmistaa yhdenmukaisen visuaalisen esityksen laitteiden välillä.
- **Off (Pois päältä):** Ei SmartImage optimointia.

## 3.2 SmartContrast

---

### 1 Määritelmä?

Ainutlaatuinen teknologia, joka analysoi dynaamisesti näytön sisällön ja optimoi automaattisesti näytön kontrastisuhteen, jotta saavutetaan maksimaalinen visuaalinen selkeys ja katselunautinto. Tämä teknologia lisää taustavaloa, jotta kuvat ovat selkeämpiä, terävämpiä ja kirkkaampia tai himmentää sitä, jotta kuvat näkyvät selkeästi tummaa taustaa vasten.

### 2 Mihin tarvitsen sitä?

Haluat parhaan mahdollisen visuaalisen selkeyden ja katselumukavuuden kaikentyyppiselle sisällölle. SmartContrast seuraa dynaamisesti kontrasteja ja säättää taustavaloa, jotta peli- ja elokuvanäytöt ovat selkeitä, teräviä ja kirkkaita ja toimistotyön teksti selkeää ja helposti luettavaa. Näytön sähkönkulusta vähentämällä säästät sähkölaskuissa ja pidennät näyttösi käyttöikää.

### 3 Miten se toimii?

Aktivoidessasi SmartContrastin se analysoi näyttösi sisältöä reaaliajassa ja säättää värejä ja taustavalon voimakkuutta. Tämä toiminto parantaa dynaamisesti kontrastia videoita katseltaessa tai pelejä pelattaessa.

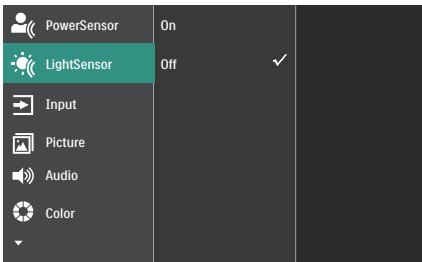
## 3.3 LightSensor

---

### 1 Määritelmä?

LightSensor on ainutlaatuinen ja älykäs tapa optimoida kuvan laatu mittaamalla ja analysoimalla saapuva signaali kuvan laatuasetusten säätämiseksi automaattisesti. LightSensor käyttää anturia kuvan kirkkauden säätämiseen huoneen valaistusolosuhteiden mukaan.

### 2 Miten otan LightSensor-laitteen käyttöön?



1. Paina etukehyksen ☰-painiketta siirtyäksesi kuvaruutuvalikkonäyttöön.
2. Paina ▲- tai ▼-painiketta valitaksesi päävalikon [LightSensor]-valinnan ja paina sitten OK-painiketta.
3. Paina ▲- tai ▼-painiketta kytkeäksesi LightSensor-laitteen päälle tai pois päältä.

## 4. Ketjutustoiminto

DisplayPort Multi-Stream -ominaisuus ottaa käyttöön useita monitoriyhteyksiä.

Tämä Philips-näyttö on varustettu DisplayPort-liittymällä ja DisplayPort over USB C1 -ominaisuudella, joka ottaa käyttöön ketjutuksen useisiin näyttöihin.

Nyt voit ketjuttaa ja käyttää useita monitoreja yhdellä kaapelilla yhdestä näytöstä seuraavaan.

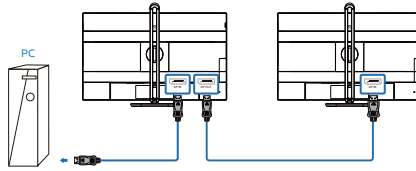
Ketjuttaaksesi näyttöjä, tarkista ensin seuraava:

Varmista, että tietokoneen näytönohjain tukee DisplayPort MST:tä (Multi-stream transport).

### ☰ Huomautus

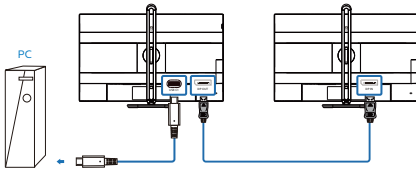
- Yhdistettävissä olevien monitorien määrä voi vaihdella näytönohjaimen suorituskyvyn mukaan.
- Tarkista asia näytönohjaimen myyjältä ja päivitä aina näytönohjaimen ajuri.

### 1. DisplayPort-monisuuratoisto DisplayPortin kautta



Näytön resoluutio	Maksimimäärä ulkoisia monitoreja, joita voidaan tukea Laajennustila (NäyttöPortti)
2560 x 1440 @ 60Hz	2


### 2. DisplayPort-monisuuratoisto USB Type C1:n kautta



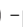
Näytön resoluutio	Linkkinopeus <sup>1</sup>	USB-asetukset <sup>2</sup>	Maksimimäärä ulkoisia monitoreja, joita voidaan tukea
2560 x 1440 @ 60Hz	HBR2	High Resolution	1 <sup>3</sup>
		High Data Speed	1(1920 x 1080 @60Hz)
	HBR3	High Resolution	2 <sup>3</sup>
		High Data Speed	2

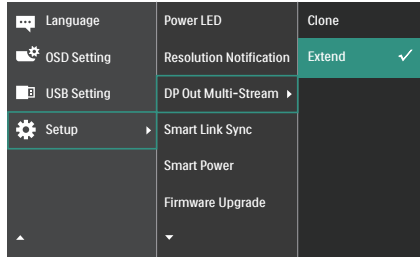
### ☰ Huomautus

1. Linkkinopeuden tarkistaminen: paina ☰ painiketta, valitse Asetus > tiedot. Näyttöön tulee näkyviin HBR3, muuten linkkinopeus on HBR2.

2. On suositeltavaa asettaa USB-asetukseksi USB 3.2, paina  painiketta, valitse USB-asetukset > USB, valitse sitten USB 3.2, joka tukee LAN-nopeutta 1 G.
3. Näytönohjaimen kapasiteetin mukaan voit liittää enintään 3 ulkoista monitoria.

Valitaksesi yhden DP Out Multi-suoratoistotiloista:

Paina  -painiketta, valitse Asetus > DP Out Multi-suoratoisto> Laajenna.



### Huomautus

Ketjun toissijaisen näytön on tuettava DisplayPort monisuoratoistoa ja maksimiresoluutio on 2560 x 1440 @ 60 Hz.

### 3. Smart Link -synkronointi

Tässä laitteessa on Smart Link -synkronointi, joka optimoi ketjutetut näytöt. Tämän toiminnon avulla on helppoa ja kätevää synkronoida liitettyjen näyttöjen näyttöasetukset. Se poistaa tehokkaasti perinteisten manuaalisten säätöjen tarpeen ja varmistaa yhdenmukaiset visuaaliset ja sovellusasetukset monitorien välillä.

OSD-vaihtoehdot ovat Ei synkronointia, OSD-synkronointi, Matalan valon synkronointi, Keskitasen valon synkronointi ja Kirkkaan valon synkronointi (oletus: Ei synkronointia).

- OSD-synkronointitoiminto synkronoi joitakin näyttöjen OSD-asetuksia, mukaan lukien valoanturi, kirkkaus, kontrasti, älykäs kontrasti, älykäs kuva, älykäs vaste, gamma, värilämpötila, käyttäjän määrittämä RGB, terävyys ja kieli.
- Matalan valon synkronointi/Keskitasen valon synkronointi/Kirkkaan valon synkronointi -toiminto synkronoi paneelin luminanssin ja jotkin OSD-asetukset, mukaan lukien luminanssi, kontrasti, SmartImage, Smart Response, Gamma, Värilämpötila, käyttäjän määrittämä RGB, terävyys ja kieli. Matalan/Keskitasen/Kirkkaan valon synkronointi vastaa eri luminanssitasoja.

Identtisissä ketjutetuissa näytöissä joko OSD Sync tai Matalan/Keskitasen/Kirkkaan valon synkronointi voi varmistaa, että näytöt näyttävät identtiset tehosteet, jolloin käyttäjät voivat valita haluamansa. Koska kullakin laitteella on erilaiset tekniset tiedot, eri malleissa on kuitenkin suositeltavaa valita Matalan/Keskitasen/Kirkkaan valon synkronointi -vaihtoehto. Tämän vaihtoehdon toiminto tunnistaa toisen monitorin ja säätää sen automaattisesti vastaamaan ensimmäisen monitorin paneelin luminanssiasetuksia, jolloin monitorien luminanssi on samanlainen.

Language	Power LED	Out of Sync ✓
OSD Setting	Resolution Notification	OSD Sync
USB Setting	DP Out Multi-Stream	Low-Light Sync
Setup ▶	Smart Link Sync ▶	Mid-Light Sync
	Smart Power	High-Light Sync
	Firmware Upgrade	

## ⊖ Huomautus

1. Jotta Smart Link -synkronointi toimisi oikein, kaikkien ketjutettujen monitorien on oltava yhteensopivia Smart Linkin kanssa.
2. Smart Link -synkronointi -vaihtoehto on harmaana ja ei ole käytettävissä seuraavissa tapauksissa: kun HDR on käytössä, DP-lähdön monisuuratoisto on määritetty Klooni-tilaan tai näytöt eivät tue Smart Link -synkronointi -ominaisuutta.

## 5. Virran jakaminen ja Smart Power

Voit syöttää tästä monitorista yhteensopivalle laitteelle enintään 96 W.

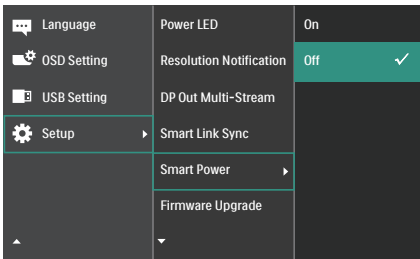
### 1 Määritelmä?

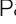




Smart Power on Philipsin kehittämä teknologia, joka tarjoaa joustavia virranjakamisvaihtoehtoja erilaisille laitteille. Tämä on hyödyllinen ominaisuus ladattaessa korkean suorituskyvyn kannettavia vain yhdellä kaapelilla.

Smart Power -teknologian ansiosta monitorin on mahdollista jakaa virtaa USB C1-portin kautta enintään 96 W verrattuna vakio-65 W:in.

Laitteen vahingoittumisen estämiseksi, Smart Power käyttää suojauksia virrankulutuksen rajoittamiseksi.

### 2 Kuinka Smart Power otetaan käyttöön?



1. Paina etukehyksen -painiketta siirtyäksesi OSD-valikkonäyttöön.
2. Paina - tai -painiketta valitaksesi päävalikon [Asetus] ja paina sitten OK-painiketta.
3. Paina - tai -painiketta kytkeäksesi [Smart Power]-ominaisuuden päälle tai pois.

### 3 Virta USB C1-portin kautta

1. Liitä laite USB C1 -porttiin.
2. Kytke [Smart Power] päälle.
3. Jos [Smart Power] on päällä ja USB C1:tä käytetään virtaporttina, maksimi virran jakaminen on monitorin kirkkausarvon mukainen. Voit säätää kirkkautta manuaalisesti lisätäksesi virran jakamista tästä monitorista.

Virran jakamisen tasoja on 3.

	Kirkkausarvo	Virran jakaminen USB C1:stä
Taso 1	0–20	96W
Taso 2	21–60	85W
Taso 3	61–100	80W

### Huomaus

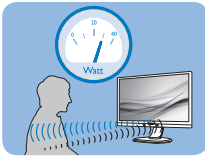
- Jos [Smart Power] on päällä ja DFP (Alavirtaan suunnattu portti) käyttää virtaa yli 5 W, USB C1 pystyy tällöin jakamaan virtaa enintään 65 W.
- Jos [Smart Power] on pois päältä, eikä DC-lähtöä ole liitetty, USB C1 pystyy jakamaan virtaa enintään 65 W.

## 6. PowerSensor™

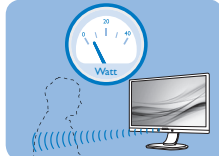
### 1 Miten se toimii?

- PowerSensorin toimintaperiaatteena on vaarattomien infrapunasignaalien lähetyks ja vastaanotto käyttäjän läsnäolon tunnistamiseksi.
- Kun käyttäjä on näytön edessä, näyttö toimii normaalisti käyttäjän tekemillä esiasetetuilla asetuksilla (mm. kirkkaus, kontrasti, väri, jne.).
- Olettaen, että näyttö on asetettu esim. 100 %:n kirkkaudelle ja käyttäjä poistuu tuoiltaan eikä enää ole näytän edessä, näyttö vähentää automaattisesti virrankulutustaan jopa 80 %.

Käyttäjä paikalla edessä



Käyttäjä ei paikalla



Yllä kuvattu virrankulutus on vain viitteellinen

### 2 Asettaminen

#### Oletusasetukset

PowerSensor on suunniteltu tunnistamaan käyttäjän läsnäolo, kun tämä on 30–100 cm:n etäisyydellä näytöstä ja viiden asteen kulmassa monitorista vasemmalle tai oikealle.

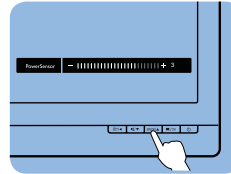
Mukautetut asetukset

Jos olet mieluummin yllä kuvatun alueen ulkopuolella, valitse korkeampi signaali-voimakkuus saavuttaaksesi optimaalisen tunnistustehokkuuden: Mitä korkeampi asetusta, sen voimakkaampi tunnistussignaali. Saavuttaaksesi suurimman PowerSensor-tehokkuuden ja oikean

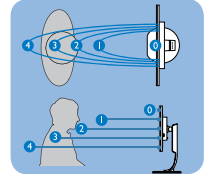
tunnistuksen, sijoita itsesi suoraan näytön eteen.

- Jos päätät istua kauempana kuin 100 cm näytöstä, näyttö käyttää maksimitunnistussignaalia, jonka kantama on enintään 120 cm. (Asetus 4)
- Koska joillakin tummilla vaatteilla on taipumus absorboida infrapunasignaaleja, käytä voimakkaampaa signaali-voimakkuutta käyttäessäsi mustaa tai tummaa vaatekustaa, vaikka olisit 100 cm:n etäisyydellä näytöstä.

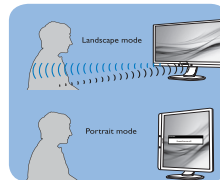
#### Pikanäppäin



#### Tunnistinetäisyys



#### Vaakaasuunta/Pystysuunta



Yllä olevat kuvat ovat vain viitteellisiä. Ne eivät ehkä ole täsmälleen tämän mallin mukaisia.

### 3 Asetusten säätäminen

Jos PowerSensor ei toimi oikein oletusalueen sisä- tai ulkopuolella, tunnistusta voi hienosäätää:

- Paina PowerSensor-pikanäppäintä.
- Säätopalkki tulee näkyviin.
- Säädä PowerSensor-tunnistuksen säätö asetukseen 4 ja paina OK-painiketta.

- Kokeile uutta asetusta nähdäksesi tunnistaako PowerSensor sinut oikein uudessa sijainnissa.
- PowerSensor-toiminto on suunniteltu toimimaan vain näytön Maisema-tilassa (vaaka-asento). Kun PowerSensor on käynnistetty, se sammuu automaattisesti, jos näyttö käännetään Muotokuva-tila-asentoon (90 asetta/pystyasento). PowerSensor-tila kytkeytyy automaattisesti uudelleen päälle, kun näyttö palautetaan Maisema-tila-oletusasentoonsa.

### Huomautus

Manuaalisesti valittu PowerSensor-tila pysyy käytössä, kunnes sitä säädetään uudelleen tai palautetaan oletustila. Jos havaitset, että PowerSensor on jostain syystä liian herkkä lähellä tapahtuvalle liikkeelle, säädä se pienemmälle signaalivoimakkuudelle. Pidä anturin linssi puhtaana. Jos linssi on likainen, pyyhi se alkoholilla välttääksesi etäisyydentunnistuksen heikkenemisen.

---

## 7. Muotoilut konenäkösyndrooman estämiseksi (CVS)

Philips-näyttö on suunniteltu estämään pitkäkestoisen tietokoneen käytön aiheuttama silmien rasitus.

Toimi seuraavien ohjeiden mukaisesti ja käytä Philips-näyttöä vähentääksesi tehokkaasti rasitusta ja saadaksesi maksimaalisen tuottavuuden.

1. Asianmukainen ympäristön valaistus:
  - Ympäristön valon säätäminen näytön kirkkautta vastaavaksi, loistelamppuvalon ja liian paljon valoa heijastavien pintojen välttäminen.
  - Kirkkauden ja kontrastin säätäminen asianmukaiselle tasolle.
2. Hyvät työskentelytavat:
  - Näytön liiallinen käyttö voi aiheuttaa epämukavuutta silmille. On parempi pitää työasemalla lyhyempiä taukoja useammin kuin pitkiä taukoja harvemmin; esimerkiksi 5–10 minuutin tauko 50–60 minuutin näytön jatkuvan käytön jälkeen on todennäköisesti parempi kuin 15 minuutin tauko kahden tunnin välein.
  - Vaihtelevilla etäisyyksillä olevien kohteiden katsominen pitkäkestoisen näyttöön tarkennuksen jälkeen.
  - Silmien rentouttaminen varovasti silmiä sulkien ja pyörittäen.
  - Silmäluomien tietoinen useasti toistuva vilkuttaminen työskennellessä

- Venytä varovasti niskaasi ja kallista päätäsi hitaasti eteenpäin, taaksepäin ja sivulle kivun lievittämiseksi.
3. Ihanteellinen työasento
    - Sijoita näyttösi uudelleen asianmukaiselle korkeudelle ja kulmaan pituutesi mukaan.
  4. Valitse silmille ystävällinen Philips-näyttö.
    - Häikäisysojattu näyttö: Häikäisysojattu näyttö vähentää tehokkaasti ärsyttäviä ja häiritseviä heijastuksia, jotka rasittavat silmiä.
    - Välkkyttömät teknologiat kirkkauden säätämiseen ja välkynnän vähentämiseen mukavampaa katselua varten.
    - EasyRead-tila paperilta lukemisen kaltaiseen kokemukseen. Mukavampi katselukokemus käsiteltäessä pitkiä asiakirjoja näytöllä.

---

## 8. Adaptive Sync



### Adaptive Sync

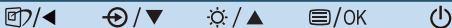
Tietokonepelien visuaalisuus on pitkään ollut haaste, sillä grafiikkaprosessorit (GPU) ja näytöt päivittyvät eri nopeudella. Grafiikkaprosessori saattaa renderöidä monta uutta kuvaa siinä ajassa, kun näyttö päivittyy kerran. Näytössä näkyvä kuva on yhdistelmä GPU:n renderöimien kuvien osista. Tästä käytetään nimitystä "tearing". Pelaajat voivat korjata tämän ongelman v-sync-nimisellä toiminnolla, mutta siinäkin on haittapuolensa: kuva saattaa pätkiä, sillä GPU ei toimita uusia kuvia ennen näytön antamaa päivityspyyntöä.

V-sync vähentää myös kuvien määrää sekunnissa ja heikentää hiiren reagointia. AMD:n Adaptive Sync-teknologia antaa grafiikkaprosessorin päivittää näytön heti, kun uusi kuva on valmis. Näin tearing-ongelmat poistuvat ja pelaajat saavat nauttia sulavista ja toimivista grafiikoista.

Lista yhteensopivista näytönohjaimista.

- Käyttöjärjestelmä
  - Windows 11/10
- Näytönohjain: R9 290/300 - ja R7 260 -sarja
  - AMD Radeon R9 300 -sarja
  - AMD Radeon R9 Fury X
  - AMD Radeon R9 360
  - AMD Radeon R7 360
  - AMD Radeon R9 295X2
  - AMD Radeon R9 290X
- Suoritin A-sarjan työpöytä ja Mobility APU
  - AMD Radeon R9 290
  - AMD Radeon R9 285
  - AMD Radeon R7 260X
  - AMD Radeon R7 260
- Suoritin A-sarjan työpöytä ja Mobility APU
  - AMD A10-7890K
  - AMD A10-7870K
  - AMD A10-7850K
  - AMD A10-7800
  - AMD A10-7700K
  - AMD A8-7670K
  - AMD A8-7650K
  - AMD A8-7600
  - AMD A6-7400K
  - AMD RX 6500 XT
  - AMD RX 6600 XT
  - AMD RX 6700 XT
  - AMD RX 6750 XT
  - AMD RX 6800
  - AMD RX 6800 XT
  - AMD RX 6900 XT

## 9. Tekniset tiedot

Kuva/Näyttö	
Näyttöpaneelityyppi	IPS
Taustavalo	W-LED
Paneelin koko	27" W (68,5cm)
Kuvasuhde	16:9
Pikselikoko	0,2331 x 0,2331 mm
Kontrastisuhde (tyyp.)	1500:1
Natiiviresoluutio	2560 x 1440 @ 60Hz
Maksimitarkkuus	2560 x 1440 @ 120 Hz
Katselukulma	178° (V) / 178° (P), C/R > 10 (tav.)
Kuvan parannus	SmartImage
Näytön värit	16.7M (8bits)
Pystyvirkistystaajuus	48 Hz - 120 Hz
Vaakataajuus	30 kHz - 230 kHz
sRGB	KYLLÄ
Helppolukuinen	KYLLÄ
Välkymätön	KYLLÄ
Adaptive Sync	KYLLÄ
SoftBlue-tekniikka	KYLLÄ <sup>1</sup>
Over-the-air-laiteohjelmistopäivitys	KYLLÄ
Liitäntä	
Signaalin tulolähde	HDMI, DisplayPort, USB C1 (DP Alt -tila)
Liitännät	1 x HDMI 2.1 TMDS (HDCP 1.4, HDCP 2.3) 1 x DisplayPort 1.4 (HDCP 1.4, HDCP 2.3) 1 x USB C1 (ylävirta, HDCP 1.4, HDCP 2.3) 1 x USB 2X (alavirta) 3 x USB A (alavirta ja x1 pikalaturi BC 1.2:lla) 1x RJ45, Ethernet LAN (USB 2.0: 10M/100M; USB 3.0: 1000M) 1 x DisplayPort lähtö 1 x Audio lähtö
Tulosignaali	Erillinen tahdistus
USB	
USB-portit	USB C1 x 1 (ylävirta, tyypillinen PD 96 W, DP Alt -tila) <sup>2</sup> USB C2 x 1 (alavirta , DATA, up to 15 W) USB-A x 3 (alavirta ja x1 pikalaturi BC 1.2:lla)
Virransyöttö	USB C1: USB PD version 3.0, typical 96W (5V/3A, 7V/3A, 9V/3A, 10V/3A, 12V/3A, 15V/3A, 20V/4.8A) USB C2: Power supply up to 15W (5V/3A) USB-A: x1 fast charge B.C 1.2, up to 7.5W (5V/1.5A)
USB SuperSpeed	USB-C/USB-A: USB 3.2 Gen1, 5 Gbps
Mukavuus	
Käyttömukavuus	

Sisäänrakennettu kaiutin	2 W x 2
Sisäänrakennettu web-kamera	5,0 megapikselin verkkokamera, kaksi mikrofonia ja LED-merkkivalo (Windows Hello -toiminnolle)
OSD:n kielet	Englanti, Saksa, Espanja, Kreikka, Ranska, Italia, Unkari, Hollanti, Portugali, Brasilian portugali, Puola, Venäjä, Ruotsi, Suomi, Turkki, Tšekki, Ukraina, Yksinkertaistettu kiina, Perinteinen kiina, Japani, Korea
Muut helppokäyttötoiminnot	VESA-kiinnitys (100×100 mm), Kensington-lukko
Plug and Play -yhteensopivuus	DDC/CI, Mac OS X, sRGB, Windows 11/10

### Jalusta

Kallistus	-5 / +30 astetta
Käännä	-180 / +180 astetta
Korkeuden säätö	150 mm
Kallistus	-90 / +90 astetta

### Virta

Sähkönkulutus	AC-ottojännite 100 VAC, 50Hz	AC-ottojännite 115 VAC, 60Hz	AC-ottojännite 230 VAC, 50Hz
Normaalikäyttö	29,2 W (tav.)	28,5 W (tav.)	27,9 W (tav.)
Lepo-(valmiustila)	0,3 W (tav.)	0,3 W (tav.)	0,3 W (tav.)
Pois-tila	0,3 W (tav.)	0,3 W (tav.)	0,3 W (tav.)
Pois-tila (Vaihtovirtakytkin)	0W (tyyp.)	0W (tyyp.)	0W (tyyp.)
Lämmönhukka*	AC-ottojännite 100 VAC, 50Hz	AC-ottojännite 115 VAC, 60Hz	AC-ottojännite 230 VAC, 50Hz
Normaalikäyttö	99,66 BTU/h (tyyp.)	97,27 BTU/h (tyyp.)	95,22 BTU/h (tyyp.)
Lepo-(valmiustila)	1,02 BTU/h (tav.)	1,02 BTU/h (tav.)	1,02 BTU/h (tav.)
Pois-tila	1,02 BTU/h (tav.)	1,02 BTU/h (tav.)	1,02 BTU/h (tav.)
Pois-tila (Vaihtovirtakytkin)	0 BTU/h (tyyp.)	0 BTU/hr (tyyp.)	0 BTU/hr (tyyp.)
Päällä-tila (Virransäästötila)	15,2 W (tav.)		
PowerSensor	9,1 W (tav.)		
Virran LED-merkkivalo	Päällä-tila: Valkoinen, Valmius-/Lepotila: Valkoinen (välkky)		
Virransyöttö	Sisäänrakennettu, 100–240 VAC, 50/60Hz		

### Mitat

Tuote jalustan kanssa (LxKxS)	614 x 543 x 235 mm
Tuote ilman jalustaa (LxKxS)	614 x 371 x 65 mm
Tuotepakkauksen kanssa (LxKxS)	690 x 455 x 139 mm

Paino	
Tuote jalustalla	7,25 kg
Tuote ilman jalustaa	5,50 kg
Tuotepakkauksen kanssa	9,63 kg
Käyttöolosuhteet	
Lämpötila-alue (käyttö)	0°C - 40°C
Suhteellinen kosteus (käytössä)	20–80 %
Ilmanpaine (käytössä)	700–1060 hPa
Lämpötila-alue (ei käytössä)	-20°C to 60°C
Suhteellinen kosteus (ei käytössä)	10–90 %
Ilmanpaine (ei käytössä)	500–1060 hPa
Ympäristö ja energia	
ROHS	KYLLÄ
Pakkaus	100% kierrätettävä
Eriyiset aineet	100% PVC BFR -vapaa kotelo
Kaappi	
Väri	Hiili/hopea
Valmis	Pinta

<sup>1</sup> Tässä näytössä on SoftBlue-tekniikka. Tämä integroitu ominaisuus lisää visuaalista mukavuutta ja suojaa pitkittyneen siniselle valolle altistumisen aiheuttamilta terveyshaitoilta. Vähän sinistä valoa tuottavassa paneelissa 415–455 nm:n näytön säteilyvalon ja 400–500 nm:n näytön säteilyvalon suhteen on oltava alle 50 %. Tämä näyttö tarjoaa optimaalisen näkömukavuuden, minimoi silmien rasituksen ja tukee jatkuvaa keskittymistä. Puhumattakaan siitä, että SoftBlue LED -tekniikka on testattu ja TÜV Rheinland Low Blue Light (Hardware Solution) -sertifioitu sen tehokkuuden vuoksi sinisen valon päästöjen vähentämisessä.

<sup>2</sup> USB-C-portit USB-C1 tarjoavat tietojen, videon siirron ja virransäätötoimintojen 96 W:sta ja jopa 100 W:een laitteesta riippuen.

### Huomautus

1. Näitä tietoja voidaan muuttaa ilman etukäteisilmoitusta. Siirry sivulle [www.philips.com/support](http://www.philips.com/support) ja lataa esitteen viimeisin versio.
2. Virransäätötoiminto on myös PC:n ominaisuuksien mukainen.


## 9.1 Tarkkuus & esiasetustilat

vaakataajuus (kHz)	Tarkkuus	pystytaajuus (Hz)
31,47	720 x 400	70,09
31,47	640 x 480	59,94
35,00	640 x 480	66,67
37,86	640 x 480	72,81
37,50	640 x 480	75,00
50,89	640 x 480	99,98
35,16	800 x 600	56,25
37,88	800 x 600	60,32
46,88	800 x 600	75,00
48,08	800 x 600	72,19
63,59	800 x 600	99,98
76,31	800 x 600	119,97
47,73	832 x 624	74,55
48,36	1024 x 768	60,00
56,48	1024 x 768	70,07
60,02	1024 x 768	75,03
81,37	1024 x 768	99,97
97,55	1024 x 768	119,98
63,89	1280 x 1024	60,02
79,98	1280 x 1024	75,03
67,50	1920 x 1080	60,00
88,79	2560 x 1440	59,95
151,00	2560 x 1440	100,00
183,00	2560 x 1440	120,00

### Huomautus

1. Huomaa, että näyttö toimii parhaiten natiiviresoluutiolla 2560 x 1440 @ 60 Hz. Varmistaaksesi parhaan kuvanlaadun, noudata tätä resoluutiosuositusta. Suositeltava resoluutio HDMI 2.1 TMDS/DP/USB C1: 2560 x 1440 @ 60 Hz Jos näyttösi ei ole natiiviresoluutiossa, kun liitetään USB C1 - tai DP-porttiin, säädä resoluutio optimaaliseen tilaan: 2560

x 1440 @ 60 Hz tietokoneesta.

2. Tehtaan oletusasetus HDMI tukee kuvataarkkuutta 2560 x 1440 @ 60 Hz.
3. Tämän näytön USB C1 -tulon USB-keskiytimen oletusasetus on "High Data Speed". Tuettu maksimiresoluutio on näytönohjaimesi kapasiteetin mukainen. Jos tietokoneesi ei tue HBR3:a, valitse USB-asetuksissa High Resolution, sen jälkeen tuettu maksimiresoluutio on 2560 x 1440 @ 120 Hz. Paina  -painiketta > USB-asetus > USB > High Resolution

## 10. Virranhallinta

Jos sinulla on VESA:n DPM-yhteensopiva näyttökortti tai sovellus asennettuna PC-tietokoneellesi, näyttö vähentää automaattisesti sähkönkulutustaan, silloin kun se ei ole käytössä. Jos näyttö havaitsee signaalin näppäimistöltä, hiirestä tai muusta laitteesta, se "herää" automaattisesti. Seuraava taulukko sisältää virrankäyttöarvot ja automaattisen virransäästötoiminnot signaalit:

Virta-asetusten tiedot					
VESA-tila	Video	H-sync	V-sync	Sähkönkäyttö	LED-Vari
Aktiivi	PÄÄLLÄ	Kyllä	Kyllä	28,5W (tav.) 185,4W (maks.)	Valkoinen
Lepo-(valmiustila)	POIS	Ei	Ei	0,3 W (tyyp.)	Valkoinen (vilkkuu)
Pois-tila (Vaihtovirtakytkin)	POIS	-	-	0 W (Vaihtovirtakytkin)	POIS

Seuraavaa asetusta käytetään mittaamaan tämän näytön virrankulutusta.

- Alkuperäinen resoluutio: 2560 x 1440
- Kontrasti: 50%
- Kirkkaus: 70%
- Värielämpötila: 6500K puhtaan valkoisella kuviolla
- Ääni ja USB pois käytöstä

### Huomautus

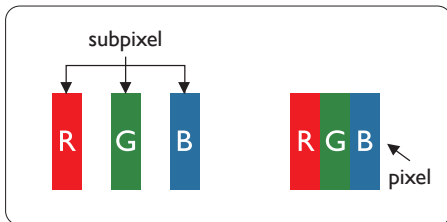
Näitä tietoja voidaan muuttaa ilman etukäteisilmoitusta.

# 11. Asiakaspalvelu ja takuu

## 11.1 Philipsin takuu nestekidenäyttöjen kuvapistevirheiden tapauksessa

Philipsin pyrkimyksenä on tarjota tuotteita, joiden laatu on paras mahdollinen. Käytämme uusimpia valmistusmenetelmiä ja tiukkaa laadunvalvontaa.

Nestekidenäyttöjen kuvapisteiden tai osaväripisteiden vikoja ei kuitenkaan voida aina välttää. Kukaan valmistaja ei pysty takaamaan, että kaikkien TFT-näyttöjen kaikki kuvapisteet olisivat virheettömiä. Philips takaa kuitenkin, että jos virheiden määrä on liian suuri, näyttö korjataan tai vaihdetaan takuun puitteissa. Seuraavassa selitetään erilaiset kuvapistevirheet ja määritellään, milloin niiden määrä katsotaan liian suureksi. Takuu kattaa korjauksen tai vaihdon, jos TFT-näytön kuvapistevirheiden määrä ylittää määritellyt raja-arvot. Esimerkiksi näytön osaväripisteistä saa vain 0,0004 % olla virheellisiä. Lisäksi Philips määrittelee vielä tiukemmat rajat tietyille virheyhdistelmille, jotka ovat muita näkyvämpiä. Takuu on voimassa kaikkialla maailmassa.



## Kuvapisteet ja osaväripisteet

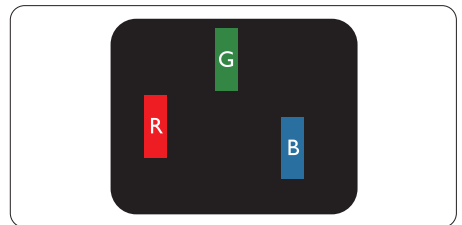
Kuvapiste (pixel) koostuu kolmesta osaväripisteestä (subpixel): punaisesta (R), vihreästä (G) ja sinisestä (B). Kaikki kuvapisteet yhdessä muodostavat kuvan. Kun kaikki kolme osaväripistettä palavat, ne näkyvät yhtenä valkoisena kuvapisteenä. Kun kaikki kolme osaväripistettä ovat sammuksissa, ne näkyvät yhtenä mustana kuvapisteenä. Jos vain yksi tai kaksi osaväripistettä palaa, yhteistuloksena näkyy yksi muunvärinen kuvapiste.

## Erityyppiset kuvapistevirheet

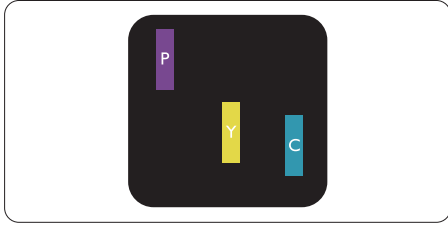
Kuvapisteiden ja osaväripisteiden virheet näkyvät kuvaruudussa eri tavoin. Kuvapistevirheitä on kahta tyyppiä ja kumpikin tyyppi käsittää erilaisia osaväripistevirheitä.

## Kirkkaat pisteet

Kirkkaat pisteet ovat näyttöpisteitä tai alipisteitä, jotka ovat aina valaistuin tai päällä. Kirkas piste on alipiste, joka jää näyttöön kun näytössä on tumma kuvio. Kirkkaiden pisteiden tyypit.

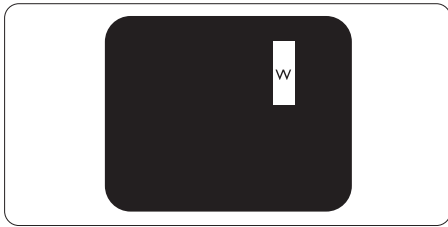


Yksi palava punainen, vihreä tai sininen osaväripiste.



Kaksi vierekkäistä palavaa osaväripistettä:

- punainen + sininen = violetti
- punainen + vihreä = keltainen
- vihreä + sininen = syaani (vaaleansininen)

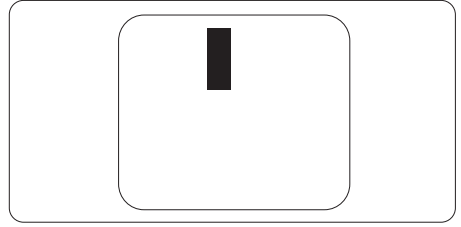


Kolme vierekkäistä palavaa osaväripistettä (yksi valkoinen kuvapiste).

**Huomautus**  
Punaiset tai siniset kirkaat pisteet ovat 50 prosenttia kirkaampia kuin ympäröivät pisteet, kun taas vihreät kirkaat pisteet ovat 30 prosenttia naapuripisteitä kirkaampia.

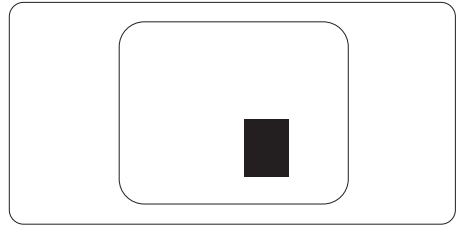
### Mustat kirkaat pisteet

Mustat pisteet ovat näyttöpisteitä tai alipisteitä, jotka ovat aina pimeinä tai pois päältä. Tumma piste on alipiste, joka jää näyttöön kun näytössä on vaalea kuvio. Mustien pisteiden tyypit.



### Kuvapistevirheiden etäisyys

Koska samantyyppiset lähemmäkäiset kuvapiste- ja osaväripistevirheet voivat näkyä erityisen häiritsevinä, Philips määrittelee myös kuvapistevirheiden etäisyydelle toleranssit.



### Kuvapistevirheiden toleranssit

Jotta kuvapistevirheet oikeuttaisivat TFT-näytön korjaamiseen tai vaihtoon takuukauden aikana, Philipsin litteän näytön kuvapiste- tai osaväripistevirheiden määrän on ylitettävä seuraavissa taulukoissa annetut toleranssit.

KIRKASPISTEVIIRHEET	HYVÄKSYTTÄVÄ TASO
1 palava osaväripiste	2
2 vierekkäistä palavaa osaväripistettä	1
3 vierekkäistä palavaa osaväripistettä (yksi valkoinen kuvapiste)	0
Kahden kirkaspistevirheen välinen etäisyys*	>15mm
Kaikentyyppisten kirkaspistevirheiden kokonaismäärä	2
MUSTAPISTEVIIRHEET	HYVÄKSYTTÄVÄ TASO
1 musta osaväripiste	3 tai vähemmän
2 vierekkäistä mustaa osaväripistettä	2 tai vähemmän
3 vierekkäistä mustaa osaväripistettä	1
Kahden mustapistevirheen välinen etäisyys*	>15mm
Kaikentyyppisten mustapistevirheiden kokonaismäärä	3 tai vähemmän
KUVAPISTEVIIRHEIDEN KOKONAISMÄÄRÄ	HYVÄKSYTTÄVÄ TASO
Kaikentyyppisten kirkas- ja mustapistevirheiden kokonaismäärä	5 tai vähemmän

● **Huomautus**

1 osaväripistevirhe tai 2 vierekkäistä osaväripistevirhettä = 1 kuvapistevirhe

## 11.2 Asiakaspalvelu ja takuu

---

Saat yksityiskohtaiset tiedot takuun kattavuudesta ja lisätukea alueellasi voimassaolevista vaatimuksista osoitteesta [www.philips.com/support](http://www.philips.com/support) tai ota yhteyttä paikalliseen Philips-asiakaspalvelukeskukseen.

Katso tiedot takuuajasta Tärkeitä tietoja -käyttöoppaan Takuuilmoitus-kohdasta.

Saadaksesi laajennetun takuun, jos haluat jatkaa yleistä takuuajaa, sertifioidulla huoltokeskuksellamme on tarjolla Out of Warranty (Takuu lopussa) -palvelupaketti.

Jos haluat käyttää tätä palvelua, varmista, että ostat tämän palvelun 30 kalenteripäivän sisällä alkuperäisestä ostopäivämäärästä. Palveluun kuuluu jatkettuna takuuajana nouto-, korjaus- ja palautuspalvelu, käyttäjä on kuitenkin vastuussa kaikista kertyneistä kustannuksista.

Jos sertifioitu huoltokumppani ei pysty suorittamaan tarvittavia korjauksia tarjotun laajennetun takuupaketin puitteissa, etsimme sinulle vaihtoehtoisia ratkaisuja, mikäli mahdollista, ostamasi jatkettun takuuajan sisällä.

Ota yhteyttä Philips-asiakaspalveluedustajaan tai ota yhteyttä paikalliseen huoltokeskukseen (asiakaspalvelupuhelinnumero) saadaksesi lisätietoja.

Philipsin asiakaspalvelukeskuksen numero on listattu alla.

• Paikallinen vakiotakuuaika	• Jatkettu takuuajaa	• Kokonaistakuuaika
• Vaihtelee alueittain	• + 1 vuosi	• Paikallinen vakiotakuuaika +1
	• + 2 vuotta	• Paikallinen vakiotakuuaika +2
	• + 3 vuotta	• Paikallinen vakiotakuuaika +3

\*\*Alkuperäinen ostosite ja laajennetun takuun osto vaaditaan.

### **Huomautus**

[Katso paikallinen huoltonumero tärkeiden tietojen oppaasta, joka on saatavilla Philips-tukisivustolla.](#)

---

## 12. Vianetsintä ja usein kysyttyä

### 12.1 Ongelmatilanteet

---

Tämän sivun ongelmat ovat sellaisia, että käyttäjä voi itse korjata ne. Jos tämän sivun ratkaisut eivät korjaa ongelmaa, ota yhteyttä Philips-asiakaspalveluun.

#### 1 Yleisiä ongelmia

##### Ei kuvaa (virran LED ei pala)

- Varmista, että virtajohto on liitetty sekä pistorasiaan että näytön taakse.
- Varmista ensin, että näytön etuosassa oleva näppäin on POIS PÄÄLTÄ -asennossa. Paina näppäin sen jälkeen PÄÄLLÄ -asentoon.

##### Ei kuvaa (virran LED on valkoinen)

- Varmista, että tietokone on päällä.
- Varmista, että signaalikaapeli on liitetty tietokoneeseesi.
- Varmista, että näytön kaapelin liittimet eivät ole vääntyneet. Jos liittimet ovat vääntyneet, vaihda kaapeli uuteen.
- Energiansäästötoiminto on ehkä aktivoitu

##### Näytöllä lukee



- Varmista, että näytön kaapeli on yhdistetty tietokoneeseesi. (Katso myös pikaopas).
- Tarkista, ovatko näytön kaapelin liittimet vääntyneet.
- Varmista, että tietokone on päällä.

##### Näkyvää savua tai kipinöintiä

- Älä suorita mitään vianetsintävaihetta
- Irrota näyttö verkkovirrasta välittömästi turvallisuussyistä
- Ota yhteyttä Philipsin asiakaspalveluun välittömästi.

#### 2 Kuvaan liittyviä ongelmia

##### Näytön kuva on epäselvä, huonosti erottuva tai liian tumma

- Säädä kontrastia ja kirkkautta kuvaruutunäytöllä.

##### "Jlkikuvien", "kiinni palamisen" tai "haamukuvien" jää ruudulle, kun virta on sammutettu.

- Pidemmän aikaa näytöllä oleva pysäytyskuva saattaa aiheuttaa näytölläsi "kiinni palaminen"-ilmiön, josta käytetään myös termejä "jälkikuva" ja "haamukuva". "Kiinni palaminen", "jälkikuvat" tai "haamukuvat" on yleisesti tunnettu ilmiö nestekidenäyttöpaneelitekniikassa. Valtaosassa tapauksia "kiinni palaminen" tai "jälkikuvat" tai "haamukuvat" katoavat vähitellen tietyn ajan kuluttua siitä, kun virta on sammutettu.
- Aktivoi aina liikkuva näytönsäästöohjelma, kun lopetat näytön käyttämisen.
- Aktivoi aina määräaikainen ruudunpäivitysohjelma, jos nestekidenäytölläsi on muuttumattomia, staattisia kohteita.
- Näytönsäästäjän aktivoinnin tai näytön säännöllisen virkistämistoiminnon laiminlyönti voi johtaa vakaviin "kiinni palaminen"- , "jälkikuva"- tai "haamukuva"- oireisiin, jotka eivät häviä, ja joita ei voi korjata. Takuu ei korvaa yllä lueteltuja vaurioita.

## Kuva on vääristynyt. Teksti on epäselvää.

- Aseta PC-tietokoneen näyttötarkkuus samaksi kuin näytön suositeltu natiivitarkkuus.

## Näytöllä on vihreitä, punaisia, sinisiä, tummia ja valkoisia pisteitä

- Jäljellä olevat pisteet ovat normaaleja nestekiteen nykYTEknologiaan kuuluvia ominaisuuksia, katso lisätietoja pikselitakuusta.

## \* "Virta päällä" -valo on häiritsevän kirkas.

- Voit säätää "virta päällä" -valoa Power LED Setup (Virran LED-astuksella) kuvaruutunäytön pääohjaimilla.

Saadaksesi lisätukea, katso Tärkeitä tietoja -oppaassa luetellut Huollon yhteystiedot ja ota yhteyttä Philipsin asiakaspalveluedustajaan.

\* [Toiminnallisuus poikkeaa näytön mukaan.](#)

## 12.2 Usein kysyttyä - Yleisiä

---

### Kysymys 1:

Mitä minun tulee tehdä, kun näytölle ilmestyy viesti "Cannot display this video mode" (Tätä videotilaa ei voi näyttää) näyttöä asentaessani?

### Vastaus:

Suosittelun tarkkuus tälle näytölle: 2560 x 1440.

- Irrota kaikki kaapelit ja liitä PC-tietokoneesi aikaisemmin käyttämäsi näyttöön.
- Valitse Windows Start (Käynnistys) -valikossa Settings (Asetukset)/ Control Panel (Ohjauspaneeli). Valitse Control Panel (Ohjauspaneeli) -ikkunassa Display (Näyttö) -kuvake.

Valitse ohjauspaneelin Display (Näytössä) "Settings (Asetukset)" -välilehti. Siirrä Setting (Asetukset) -välilehdellä olevan "desktop area (työpöytäalue)" -laatikon vierityspalkki 2560 x 1440 pikseliä kohdalle.

- Avaa "Advanced Properties (Lisäominaisuudet)" ja aseta virkistystaajuus 60Hz:iin ja napsauta OK.
- Käynnistä tietokone uudelleen ja tee kohdat 2 ja 3 uudelleen tarkistaaksesi, että PC-tietokoneen asetukset ovat 2560 x 1440.
- Sammuta tietokone, irrota vanha näyttö ja liitä Philips nestekidenäyttö uudelleen tietokoneeseen.
- Käynnistä näyttö ja sen jälkeen tietokone.

### Kysymys 2:

Mikä on nestekidenäytön suositeltu virkistystaajuus?

### Vastaus:

Nestekidenäytön suositeltu virkistystaajuus on 60 Hz. Jos näytöllä ilmenee häiriöitä, voit yrittää poistaa ne muuttamalla virkistystaajuuden 75 Hz:ksi.

### Kysymys 3:

Mitä ovat .inf- ja .icm-tiedostot? Kuinka asennan ohjaimet (.inf ja .icm)?

### Vastaus:

Nämä ovat monitorisi ohjaimet. Tietokone voi pyytää sinulta monitorin ohjaimet (.inf- ja .icm-tiedostot), kun asennat monitorin ensimmäistä kertaa. Toimi käyttöoppaan ohjeiden mukaisesti, monitorin ohjaimet (.inf- ja .icm-tiedostot) asennetaan automaattisesti.

### Kysymys 4:

Miten säädän tarkkuutta?

### Vastaus:


Videokortti/graafinen ajuri ja

näyttö määräävät käytössä olevat tarkkuudet. Valitse haluamasi tarkkuus Windows® Control Panel (Ohjauspaneelin) "Display properties (Näytössä)".

#### Kysymys 5:

**Mitä teen, jos en ole varma tekemistäni näytön säädöistä kuvaruutuvalikossa?**

#### Vastaus:

Paina  -painiketta ja valitse 'Setup' > 'Reset' palauttaaksesi kaikki tehdasasetukset.

#### Kysymys 6:

**Onko LCD-näyttörüutu naarmunkestävä?**

#### Vastaus:

Yleinen suositus on, että paneelin pintaa ei altisteta voimakkailla iskuille, ja että se suojataan teräviltä ja tylpiltä esineiltä. Koskiessasi näyttöön, varmista, että paneelin pintaan ei kohdistu painetta. Tämä saattaisi vaikuttaa näytön takuuseen.

#### Kysymys 7:

**Miten puhdistan LCD-näytön?**

#### Vastaus:

Käytä normaaliin puhdistukseen puhdasta, pehmeää liinaa. Käytä isopropanolia vaativaan puhdistukseen. Älä käytä muita liuotteita, kuten etyylialkoholia, etanolia, asetonia, heksaania jne.

#### Kysymys 8:

**Voinko muuttaa näyttöni väriasetuksia?**

#### Vastaus:

Kyllä, voit muuttaa näyttösi väriasetuksia kuvaruutunäytöllä (OSD) seuraavien ohjeiden mukaisesti,

- Paina "OK" saadaksesi näkyviin OSD (On Screen Display) -valikon
- Paina "Down Arrow (Alas-nuolta)" valitaksesi vaihtoehdon

"Color (Väri)", paina sitten "OK" päästäksesi värin asetukseen, asetuksia on kolme kuten alla.

1. Color Temperature (Väriämpötila): Syntyperäinen, 5000K, 6500K, 7500K, 8200K, 9300K ja 11500K. Valitessasi 5000K, paneeli vaikuttaa "punavalkoisen sävyisenä lämpimältä", kun taas 11500K lämpötila on "kylmä ja sinivalkoinen".
2. sRGB: Tämä on standardiasetus, joka varmistaa oikeiden värien vaihdon laitteesta toiseen (esim. digitaaliset kamerat, näytöt, tulostimet, skannerit, jne).
3. User Define (Käyttäjän määrittämä): Käyttäjä voi valita haluamansa väriasetukset säätämällä punaista, vihreää ja sinistä.

#### **Huomautus**

Mittayksikkö lämmitettävästä kohteesta säteilevälle valon värille. Tähän käytetään absoluuttisia arvoja (Kelvin-asteita). Alemmat Kelvin-lämpötilat, kuten 2004K ovat punaisia; korkeammat lämpötilat, kuten 9300K ovat sinisiä. Neutraali lämpötila, 6504K, on valkoinen.

#### Kysymys 9:

Voinko liittää nestekidenäyttöni mihin tahansa PC- tai Mac-tietokoneeseen tai työasemaan?

#### Vastaus:

Kyllä. Kaikki Philips nestekidenäytöt ovat täysin yhteensopivia standardien PC- ja Mac-tietokoneiden ja työasemien kanssa. Joudut ehkä käyttämään kaapeliadapteria liittäessäsi näyttösi Mac-järjestelmään. Suosittelemme, että pyydät lisätietoja Philips-myyntiedustajaltasi.

#### Kysymys 10:

Onko Philips-nestekidenäytöissä Plug-and-Play-toiminto?

**Vastaus:**

Kyllä, näytöissä on Plug-and-Play-toiminto, joka on yhteensopiva Windows 11/10 -järjestelmien kanssa.

**Kysymys 11:**

Mitä nestekidenäytön kiinni juuttuminen, kiinni palaminen, jälkikuva ja haamukuva tarkoittavat?

**Vastaus:**

Pidemmän aikaa näytöllä oleva pysäytyskuva saattaa aiheuttaa näytölläsi "kiinni palaminen"-ilmiön, josta käytetään myös termejä "jälkikuva" ja "haamukuva". "Kiinni palaminen", "jälkikuvat" tai "haamukuvat" on yleisesti tunnettu ilmiö nestekidenäyttöpaneeliteknikassa. Valtaosassa tapauksia "kiinni palaminen" tai "jälkikuvat" tai "haamukuvat" katoavat vähitellen, kun virta on sammutettu.

Aktivoi aina liikkuva näytönsäästöohjelma, kun lopetat näytön käyttämisen.

Aktivoi aina määräaikainen ruudunpäivitysohjelma, jos nestekidenäytölläsi on muuttumattomia, staattisia kohteita.

 **Varoitus**

Näytönsäästäjän aktivoinnin tai näytön säännöllisen virkistämistoiminnon laiminlyönti voi johtaa vakaviin "kiinni palaminen"-, "jälkikuva"- tai "haamukuva"-oireisiin, jotka eivät häviä, ja joita ei voi korjata. Takuu ei korvaa yllä lueteltuja vaurioita.

**Kysymys 12:**

Minkä vuoksi näyttöni teksti ei ole selvää ja näytöllä on epäselviä merkkejä?



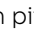
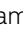
**Vastaus:**

Nestekidenäyttö toimii parhaiten natiivitarkkuudella 2560 x 1440. Käytä tätä tarkkuutta saadaksesi parhaan mahdollisen kuvan.

**Kysymys 13:**

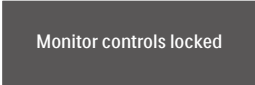
Kuinka avaan/lukitsen pikanäppäimen?

**Vastaus:**

Voit lukita kuvaruutuvalikon pitämällä /OK -painiketta painettuna näytön ollessa pois päältä ja kytkemällä sitten näytön päälle painamalla  -painiketta. Voit poistaa kuvaruutuvalikon lukituksen pitämällä /OK -painiketta näytön ollessa pois päältä ja kytkemällä sitten näytön päälle painamalla  -painiketta.



Monitor controls unlocked



Monitor controls locked

**Kysymys 14: Mistä löydän EDFU:ssa mainitun Tärkeitä tietoja -käyttöoppaan?**

**Vastaus:** Tärkeitä tietoja -käyttöoppaan voi ladata Philips-verkkosivuston tukisivulta.



2026 © TOP Victory Investments Ltd. Kaikki oikeudet pidätetään.

Tämän tuotteen on valmistanut ja sitä myydään Top Victory Investments Ltd:n vastuulla ja Top Victory Investments Ltd on tämän tuotteen takuun myöntäjä. Philips ja Philips Shield Emblem ovat Koninklijke Philips N.V:n tavaramerkkejä ja niitä käytetään lisenssillä.

Tekniset tiedot voivat muuttua ilman eri ilmoitusta.