

**PHILIPS**

Business  
Monitor

3000 Series



27B2U3601H

SV

## Bruksanvisning

Register your product and get support at [www.philips.com/welcome](http://www.philips.com/welcome)

# Innehållsförteckning

|   |    |   |    |
|---|----|---|----|
| 1. Viktigt .....  | 1  | 10.2 Kundstöd och garantifrågor ...             | 32 |
| 1.1 Säkerhetsåtgärder och<br>underhåll .....  | 1  |   |    |
| 1.2 Notationer .....  | 3  |   |    |
| 1.3 Avyttring av produkten och<br>förpackningsmaterialet .....  | 4  |   |    |
| 2. Inställning av monitorn .....  | 5  |   |    |
| 2.1 Installation .....  | 5  |   |    |
| 2.2 Använda bildskärmen .....   | 9  |   |    |
| 2.3 Ta bort basmontaget för VESA-<br>montering .....  | 12 |   |    |
| 2.4 Inbyggd Windows Hello™<br>popup-webbkamera .....  | 14 |   |    |
| 3. Bildoptimering .....   | 16 |   |    |
| 3.1 SmartImage .....  | 16 |   |    |
| 3.2 SmartContrast .....   | 17 |   |    |
| 4. Seriekopplingsfunktion .....   | 18 |   |    |
| 5. Strömförsörjning och Smart<br>Power .....  | 21 |   |    |
| 6. Konstruktioner för att förhindra<br>digital ansträngning för ögonen<br>(CVS - Computer vision<br>syndrome) ..... | 22 |   |    |
| 7. Adaptive Sync .....  | 23 |   |    |
| 8. Tekniska specifikationer .....   | 24 |   |    |
| 8.1 Upplösning och<br>förhandsinställda lägen .....   | 27 |   |    |
| 9. Effektstyrning .....   | 28 |   |    |
| 10. Kundservice och<br>garantifrågor .....  | 29 |   |    |
| 10.1 Philips policy för pixeldefekter<br>på platta bildskärmar .....  | 29 |   |    |
|   |    | 11. Felsökning och återkommande<br>frågor ..... | 33 |
|   |    | 11.1 Felsökning .....                           | 33 |
|   |    | 11.2 Allmänna frågor .....                      | 34 |

---

# 1. Viktigt

Denna elektroniska bruksanvisning är avsedd för alla som använder en Philips monitor. Ta dig tid att läsa igenom manualen innan du använder monitorn. Den innehåller viktigt information och noteringar beträffande hantering av din monitor.

Philips garanti gäller under förutsättning att produkten har hanterats på rätt sätt för det avsedda ändamålet, i överensstämmelse med bruksanvisningen, och vid uppvisande av originalfakturan eller köpekvittot, som visar köpdatum, säljarens namn, samt produktens modell och tillverkningsnummer.

## 1.1 Säkerhetsåtgärder och underhåll

---

### Varningar

Att använda andra kontroller, justeringar eller tillvägagångssätt än de som beskrivs i detta dokument kan leda till att du utsätts för elektriska och/eller mekaniska risker.

Läs och följ dessa anvisningar när du ansluter och använder datormonitorn.

### Användning

- Håll monitorn undan från direkt solljus, mycket starka ljuskällor och borta från andra värmekällor. Lång exponering i denna miljö kan resultera i missfärgning och skador på monitorn.
- Undvik att få fett/olja på skärmen. Fett/olja kan skada plastskyddet på skärmen och gör garantin ogiltig.
- Avlägsna alla föremål som skulle kunna falla in genom ventilationsöppningarna eller förhindra avkyllningen av bildskärmens elektronik.
- Blockera inte ventilationsöppningarna i höljet.
- När du sätter bildskärmen på plats, se till att elkabeln och eluttaget är lätt åtkomliga.
- Om du stänger av bildskärmen genom att koppla ur elkabeln eller DC-kabeln, vänta 6 sekunder innan du kopplar in elkabeln eller DC-kabeln.
- Använd alltid en godkänd elkabel som tillhandahållits av Philips. Om elkabeln saknas, kontakta det lokala servicecentret. (Se kontaktuppgifter för service som anges i handboken under Viktigt information.)
- Använd med den angivna strömförsörjningen. Var noga med att bara använda bildskärmen med den angivna strömförsörjningen. Att använda felaktig spänning innebär att det uppstår felfunktion samt kan orsaka brand eller elektriska stötar.
- Skydda kabeln. Dra eller böj inte strömkabeln och signalkabeln. Placera inte bildskärmen eller andra tunga föremål på kablarna eftersom skador på dem kan orsaka brand eller elektriska stötar.
- Utsätt inte monitorn för starka vibrationer eller stötar under driften.
- För att undvika potentiell skada, exempelvis att panelen lossnar från infattningen, ska skärmen inte lutas ner mer än 5 grader. Om den lutas ner i mer än 5 graders vinkel kommer skador på skärmen inte att täckas av garantin.
- Slå inte på eller tappa bildskärmen under användning eller förflyttning.
- USB typ C-porten kan endast anslutas för att ange utrustning

med brandskydd i enlighet med IEC 62368-1 eller IEC 60950-1.

- Överdriven användning av skärmen kan orsaka obehag i ögonen. Det är bättre att ta kortare pauser ofta från datorn än längre pauser mindre ofta, t ex en paus på 5-10 minuter efter 50-60 minuters kontinuerlig användning av skärmen är troligtvis bättre än en paus på 15 minuter varannan timme. Försök att undvika att anstränga ögonen när du använder skärmen under en konstant tidsperiod genom att:
  - Titta på något på olika avstånd efter att ha fokuserat på skärmen under en lång period.
  - Blinka ofta medvetet medan du arbetar.
  - Blunda och rulla ögonen för att slappna av.
  - Flytta skärmen till en lämplig höjd och vinkel enligt din längd.
  - Justera ljusstyrkan och kontrasten till en lämplig nivå.
  - Justera miljöbelysningen så att den liknar skärmen ljusstyrka, undvik lysrör och ytor som inte reflekterar för mycket ljus.
  - Uppsök läkare om du har symptom.

### Underhåll

- För att skydda din monitor mot eventuella skador, utsätt inte LCD-panelen för överdrivet tryck. När du flyttar på bildskärmen, ta tag i ramen. Lyft inte bildskärmen genom att placera handen eller fingrarna på LCD-panelen.
- Olje-/fettbaserade rengöringsmedel kan skada plastdelarna och gör garantin ogiltig.

- Koppla ur bildskärmen om du inte kommer att använda den under en längre tidsperiod.
- Koppla ur bildskärmen om du behöver rengöra den med en lätt fuktad trasa. Skärmen kan torkas med en torr trasa när den är avstängd. Du ska dock aldrig använda organiska lösningsmedel som alkohol eller ammoniakbaserade ämnen för att göra ren bildskärmen.
- Undvik elektriska stötar och permanenta skador på enheten genom att inte utsätta den för damm, regn, vatten eller en mycket fuktig miljö.
- Om bildskärmen blir våt, torka av den med en torr trasa så snart som möjligt.
- Om främmande ämnen eller vatten tränger in i bildskärmen måste du omedelbart stänga av den och koppla ur den från eluttaget. Avlägsna sedan det främmande ämnet eller vattnet, och skicka bildskärmen till ett servicecenter.
- Förvara inte eller använd monitorn på platser som exponeras för hetta, direkt solljus eller extrem kyla.
- För att bildskärmen ska fungera så bra som möjligt, och under så lång tid som möjligt, bör den användas på platser som stämmer med följande temperatur- och fuktighetsområden.
  - Temperatur: 0°C-40°C 32°F-104°F
  - Luftfuktighet: 20 %-80 % relativ luftfuktighet

### Viktig information om inbränning/spökbild

- Aktivera alltid en rörlig skärmläckare när du lämnar skärmen utan uppsikt. Aktivera alltid ett regelbundet skärmuppdateringsprogram om

bildskärmen kommer att visa oföränderligt och statiskt innehåll. Oavbruten visning av stillbilder eller statiska bilder över en längre tid kan orsaka "inbränningar" också kända som "efterbilder" eller "spökbilder" på skärmen.

- "Inbränning", "efterbild" eller "spökbild" är välkända fenomen inom LCD-skärmteknik. I de flesta fall kommer "inbränningar", "efterbilder" eller "spökbilder" att gradvis försvinna med tiden efter det att strömmen slagits av.

### Varning

Om inte en skärmsläckare eller ett periodiskt skärmuppdateringsprogram aktiveras kan det leda till allvarlig "inbränning", "efterbild" eller "spökbild", symptom som inte försvinner och inte går att reparera. Övan nämnda skada täcks inte av garantin.

### Service

- Höljet får bara öppnas av kvalificerad servicepersonal.
- Om behov uppstår av någon dokumentation för reparation eller integrering, kontakta vårt lokala servicecenter. (Se kontaktuppgifter för service som anges i handboken under Viktig information.)
- För transportinformation, se "Tekniska specifikationer".
- Lämna inte bildskärmen i en bil eller bagagelucka i direkt solljus.

### Obs

Vänd dig till en servicetekniker om bildskärmen inte fungerar normalt, eller om du inte är säker på hur du ska gå vidare när du har följt användaranvisningarna i denna handbok.

Denna utrustning är inte lämplig att använda på platser där barn kan tänkas vistas.

## 1.2 Notationer

---

I följande avsnitt beskrivs de notationer som används i detta dokument.

### Påpekanden, Försiktighet och Varningar

I hela denna bruksanvisning kan textstycken åtföljas av en ikon och vara skrivna med fetstil eller kursivt. Dessa block innehåller anteckningar, uppmaningar till försiktighet och varningar. De används på följande sätt:

#### Obs

Denna ikon markerar viktig information och tips som kan hjälpa dig att använda datorsystemet på ett bättre sätt.

#### Försiktighet

Denna ikon markerar information som talar om för dig hur du ska undvika potentiella risker för maskinvaran eller förlust av data.

#### Varning

Denna ikon markerar risk för kroppsskada och informerar dig om hur du ska undvika problemet.

En del varningar kan visas i annat format och sakna ikon. I sådana fall är den specifika visningen av varningen bemyndigad av lagstiftande myndigheter.

### 1.3 Avyttring av produkten och förpackningsmaterialet

---

Direktivet för hantering av elektriskt och elektroniskt avfall - WEEE



This marking on the product or on its packaging illustrates that, under European Directive 2012/19/EU governing used electrical and electronic appliances, this product may not be disposed of with normal household waste. You are responsible for disposal of this equipment through a designated waste electrical and electronic equipment collection. To determine the locations for dropping off such waste electrical and electronic, contact your local government office, the waste disposal organization that serves your household or the store at which you purchased the product.

Your new monitor contains materials that can be recycled and reused. Specialized companies can recycle your product to increase the amount of reusable materials and to minimize the amount to be disposed of.

All redundant packing material has been omitted. We have done our utmost to make the packaging easily separable into mono materials.

Please find out about the local regulations on how to dispose of your old monitor and packing from your sales representative.

### Taking back/Recycling Information for Customers

Philips establishes technically and economically viable objectives to optimize the environmental performance of the organization's product, service and activities.

From the planning, design and production stages, Philips emphasizes the important of making products that can easily be recycled. At Philips, end-of-life management primarily entails participation in national take-back initiatives and recycling programs whenever possible, preferably in cooperation with competitors, which recycle all materials (products and related packaging material) in accordance with all Environmental Laws and taking back program with the contractor company.

Your display is manufactured with high quality materials and components which can be recycled and reused.

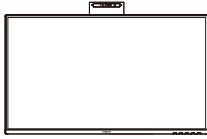
To learn more about our recycling program please visit:

<http://www.philips.com/a-w/about/sustainability.html>

## 2. Inställning av monitorn

### 2.1 Installation

#### 1 Förpackningsinnehåll



Power



\*HDMI



\*DP



\*USB C-C



\*USB C-A

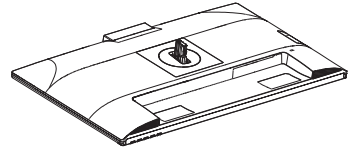


\*USB C-C/A

\*Beror på landet

#### 2 Installera basen

1. För att skydda skärmen väl och undvika repor eller skador på skärmen, håll skärmen vänd nedåt på dynan för basinstallation.

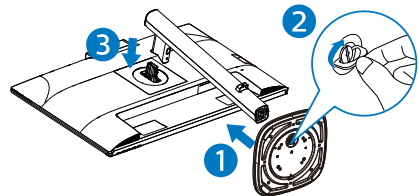


2. Håll i ställningen med båda händerna.

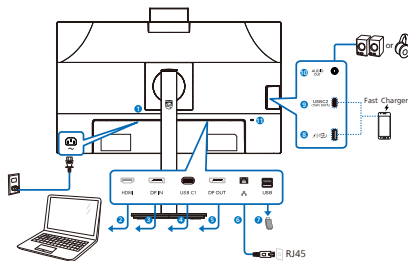
(1) Sätt försiktigt fast basen på ställningen.

(2) Använd dina fingrar för att dra åt den skruv som finns undertill på basen, fäst basen på pelaren genom att dra åt ordentligt.

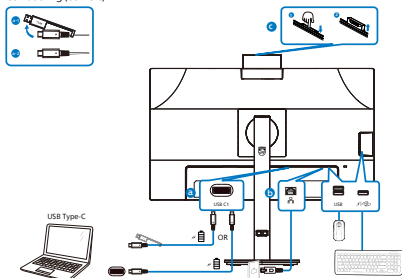
(3) Fäst försiktigt ställningen till VESA monteringsområdet tills hakarna låser ställningen.



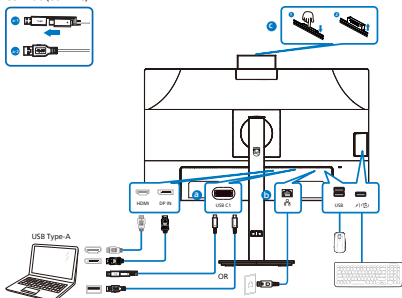
### 3 Ansluta till PC:



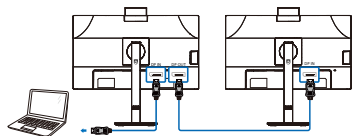
USB docking (USB C-C)



USB hub (USB A-C)



Multi-stream transport



- 1 AC strömingång
- 2 HDMI-ingång
- 3 DisplayPort-ingång
- 4 USB C1
- 5 DisplayPort-utgång

- 6 RJ-45-ingång
- 7 USB-nedströms
- 8 USB-nedströms/USB-snabbladdare
- 9 USB C2(PD 15W-nedströms)/USB-snabbladdare
- 10 Audio-utgång
- 11 Kensington anti-stöldlås

### Anslutning till dator

1. Anslut strömkabeln till baksidan av bildskärmen ordentligt.
2. Stäng av datorn och lossa dess nätkabel.
3. Anslut bildskärmens signalkabel till bildanslutningskontakten på baksidan av datorn.
4. Koppla in datorns och bildskärmens strömkabel i ett uttag.
5. Slå på datorn och bildskärmen. Om en bild visas på bildskärmen har installationen slutförts.

### 4 RJ45 port

RJ45-porten stöder följande nätverksrelaterade funktioner för större bekvämlighet:

- MAPT (MAC Address Pass Through)
- PXE (Preboot eExecution Environment)
- OL (Vakna på LAN)

### Installation av drivrutiner

1. Ladda ner och installera LAN-drivrutinen. För att ladda ner drivrutinen går du till avsnittet Nedladdningar på Philips produktsidan.
2. Dubbelklicka på drivrutinsfilen och följ instruktionerna på skärmen.
3. Ett "framgångsmeddelande" visas när installationen är klar.
4. Starta om datorn för att avsluta installationen.

- Efter omstart visas Realtek USB Ethernet Network Adapter i listan över installerade program.
- Besök länken ovan regelbundet för att kontrollera de senaste drivrutinsuppdateringarna.

### ⓘ Obs

- De funktioner som beskrivs ovan stöds endast på kompatibla datorsystem. Native MAC Address Passthrough (MAPT) stöd och automatisk drift beror på systemet BIOS och drivrutinen implementering. Ett verktyg för MAC-adresskloning som tillhandahålls av Philips kan behövas om MAPT inte stöds eller inte fungerar korrekt. För Wake on LAN (WOL)-problem ska du först felsöka och verifiera datorinställningarna utan att ansluta skärmen och sedan ansluta skärmen om när problemet är löst.
- För ytterligare hjälp kan du kontakta Philips supporttjänstlinje eller din lokala Philips-representant.

### 5 USB-nav


För att följa den Internationella atomenergiorganets säkerhetsföreskrift, stängs USB-navet/portarna på den här skärmen av under vänta och avstängningsläget.

Anslutna USB-enheter fungerar inte i detta läge.

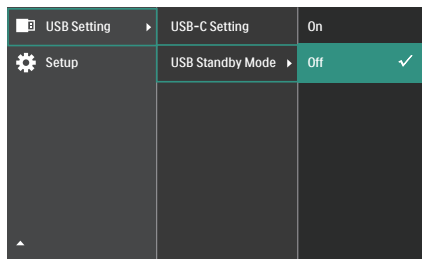
För att permanent sätta USB-funktionen till "ON" (på)-läget, gå till OSD-menyn och välj sedan "USB-vänteläge" och växla till "ON". Om skärmen återställs

till fabriksinställning, välj "USB-standby-läge" till "PÅ"-läge i OSD-menyn.

### 6 USB-laddning

Denna skärm har USB-portar som klarar normal uteffekt inklusive några med USB-laddningsfunktion (identifierbara med strömikon ). Du kan använda dessa portar för att t. ex. ladda din smarttelefon eller strömsätta en extern HDD. Skärmen måste alltid vara PÅ för att funktionen ska kunna användas.

Vissa utvalda Philips-skärmar kanske inte strömsätter eller laddar din enhet när den är i läget "Sleep/Standby" (Vila/Vänta) (vit ström-LED blinkar). Om så är fallet, öppna skärmmenyn och välj "USB Standby Mode" (USB-laddning), och ställ funktionen på läget "ON" (PÅ) (standard=OFF). Detta kommer på så vis att hålla USB-ström- och laddningsfunktionerna aktiva även när skärmen är i viloläge/vänta.



### ⓘ Obs

Om du stänger AV skärmen via strömbrytaren vid något tillfälle, kommer alla USB-portarna att stängas AV.

### ⚠ Varning!

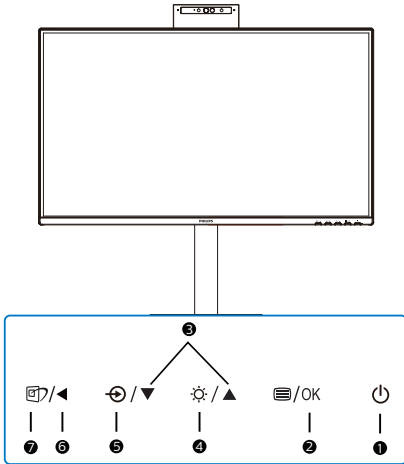
Trådlösa enheter med USB 2,4 GHz, såsom trådlös mus, tangentbord och hörlurar kan kanske störas av USB 3.2 eller högre version, enheterna med höghastighetssignal, vilket kan led till en minskad effektivitet för

radiosändning. Om detta skulle hända, prova följande metoder för att minska störningseffekterna.

- Försök att hålla USB 2.0-mottagare borta från USB 3.2 eller högre version av anslutningsporten.
- Använd en vanlig USB-förlängningskabel eller USB-hubb för att öka utrymmet mellan den trådlösa mottagaren och USB 3.2 eller högre version av anslutningsporten.

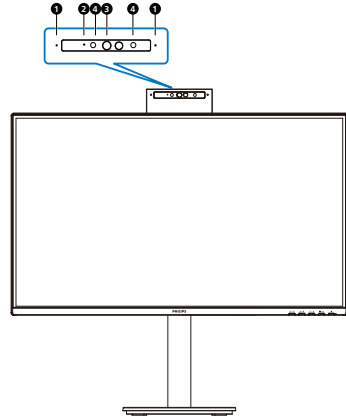
## 2.2 Använda bildskärmen

### 1 Beskrivning av kontrollknapparna



|   |  |   |
|---|--|---|
| 1 |  | Slå PÅ och AV bildskärmen.  |
| 2 |  | Öppna OSD-menyn.<br>Bekräfta OSD-inställningen.   |
| 3 |  | Justera OSD-menyn.  |
| 4 |  | Justera ljusstyrkans nivå.  |
| 5 |  | Byta källa för ingångssignalen.   |
| 6 |  | Återgå till föregående OSD-nivå.  |
| 7 |  | SmartImage. Det finns flera val: EasyRead, Office (kontor), Photo (bild), Movie (film), Game (spel), Economy (ekonomi), D-Mode, Off (av). |

### 2 Webbkamera

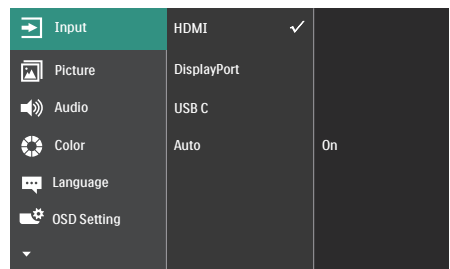


|   |                                    |
|---|------------------------------------|
| 1 | Mikrofon                           |
| 2 | Aktivitetsindikator för webbkamera |
| 3 | Webbkamera, 5,0 megapixel          |
| 4 | IR av ansiktsidentifiering         |

### 3 Beskrivning av bildskärmsmenyn

#### Vad är visning på skärmen (OSD)?

OSD är en funktion som finns i alla LCD-bildskärmar från Philips. Med den kan en slutanvändare justera skärminställningarna eller välja funktionerna för bildskärmen direkt via ett instruktionsfönster på skärmen. Ett användarvänligt OSD-gränssnitt visas nedan:



## Grundläggande och enkel instruktion av kontrollknapparna

I ovanstående OSD-gränssnitt kan du trycka på ▼/▲-knapparna på bildskärmens främre ram för att flytta markören, samt bekräfta valet eller ändringen med OK-knappen.

## OSD-menyn

Nedan visas en översikt över strukturen hos On-Screen Display. Du kan använda den som ett hjälpmedel när du senare ska göra de olika inställningarna.

| Main menu   | Sub menu  |  |
|-------------|---|--|
| Input       | HDMI  |  |
|             | DisplayPort   |  |
|             | USB C   |  |
| Picture     | Auto  | — On, Off  |
|             | SmartImage  | — EasyRead, Office, Photo, Movie, Game, Economy, D-Mode, Off             |
|             | Adaptive Sync   | — On, Off  |
|             | Picture Format  | — Wide Screen, 4:3   |
|             | Brightness  | — 0-100  |
|             | Contrast  | — 0-100  |
|             | Sharpness   | — 0-100  |
|             | SmartResponse   | — Off, Fast, Faster, Fastest   |
|             | SmartContrast   | — On, Off  |
|             | Gamma   | — 1.8, 2.0, 2.2, 2.4, 2.6  |
|             | Pixel Orbiting  | — On, Off  |
|             | Over Scan   | — On, Off  |
|             | Audio   | Volume   |
| Mute        |   | — On, Off  |
| Color       | Color Temperature   | — Native, 5000K, 6500K, 7500K, 8200K, 9300K, 11500K                      |
|             | sRGB  |  |
|             | User Define   | — Red: 0-100<br>— Green: 0-100<br>— Blue: 0-100                          |
| Language    | — English, Deutsch, Español, Еλληνική, Français, Italiano, Magyar, Nederlands, Português, Português do Brasil, Polski, Русский, Svenska, Suomi, Türkçe, Čeština, Українська, 简体中文, 繁體中文, 日本語, 한국어 |  |
| OSD Setting | Horizontal  | — 0-100  |
|             | Vertical  | — 0-100  |
|             | Transparency  | — Off, 1, 2, 3, 4  |
|             | OSD Time Out  | — 5s, 10s, 20s, 30s, 60s   |
| USB Setting | USB-C Setting   | — High Resolution, High Data Speed                                       |
|             | USB Standby Mode  | — On, Off  |
| Setup       | Power LED   | — 0, 1, 2, 3, 4  |
|             | Resolution Notification   | — On, Off  |
|             | DP Out Multi-Stream   | — Clone, Extend  |
|             | Smart Link Sync   | — Out of Sync, OSD Sync, Low-Light Sync, Mid-Light Sync, High-Light Sync |
|             | Smart Power   | — On, Off  |
|             | Firmware Upgrade  | — Yes, No  |
|             | Reset   | — Yes, No  |
|             | Information   |  |

## OBS!


Alternativet Uppgradering av fast programvara i OSD-menyn är endast tillämpligt när det används med OTG.

## 4 Meddelande om upplösning

Den här bildskärmen har utformats för optimal prestanda i den ursprungliga upplösningen 2560 x 1440. Om bildskärmen slås på med en annan upplösning visas en varning på skärmen: Använd 2560 x 1440 för bästa resultat.

Detta meddelande kan stängas av under Inställningar i bildskärmsmenyn.

## OBS!

1. USB-hubbens standardinställning för USB C-ingång för denna bildskärm är "High Data Speed". Den maximala upplösningen som stöds beror på grafikkortets kapacitet. Om din dator inte stöder HBR 3, välj High Resolution i USB-inställning och den maximala upplösningen som stöds blir 2560 x 1440 @60Hz. Tryck på  USB-inställning > USB > High Resolution
2. Om din Ethernet-anslutning verkar långsam, gå in i OSD-menyn och välj High Data Speed som stöder LAN-hastighet på 1G.

## 5 Fast programvara

Det finns två sätt att utföra uppdateringar av den fasta programvaran.

1. Över luften (OTA)  
OTA-uppdateringen (over-the-air) av den fasta programvaran sker via SmartControl-programvaran och kan enkelt laddas ner via Philips webbplats. Vad gör SmartControl? Det är en extra programvara som hjälper till att styra bild, ljud och andra grafiska inställningar på skärmen. I avsnittet "Setup (Inställningar)" kan du kontrollera vilken version av den fasta programvaran du har och

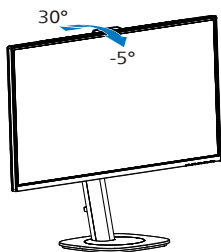
om du behöver uppgradera den eller inte. Dessutom är det viktigt att notera att uppgraderingar av fast programvara måste göras via SmartControl. Det är nödvändigt att vara ansluten till ett nätverk när du uppdaterar SmartControls fasta programvara luftburet (OTA).

## 2. On-the-go (OTG)

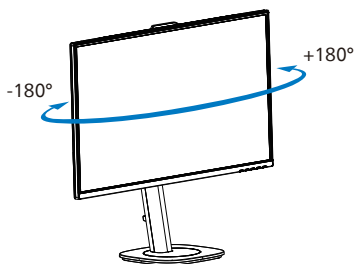
Den här skärmen har en OTG-funktion som möjliggör direkta uppdateringar av fast programvara via USB-minne. Kontakta den lokala kundtjänsten innan du fortsätter för att få relevant information och hjälp med uppdateringen.

## 6 Mekaniska funktioner

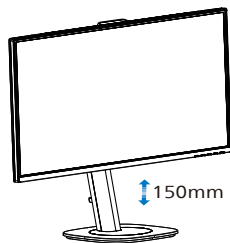
### Lutning



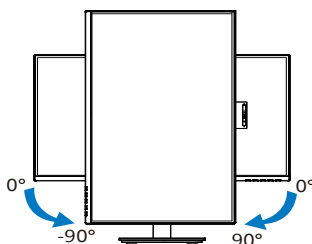
### Svängning



### Höjdjustering



### Vridning



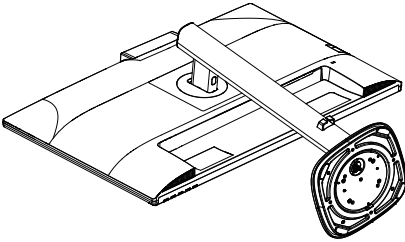
### ⚠ Varning

- För att undvika potentiell skada på bildskärmen, exempelvis att panelen lossnar, ska skärmen inte lutas ner mer än 5 grader.
- Tryck inte på bildskärmen medan du ställer in vinkeln på skärmen. Håll enbart i infattningen.

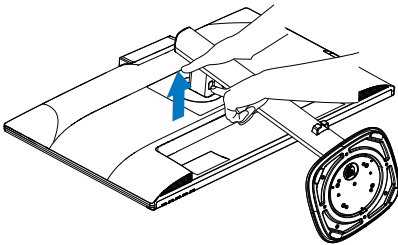
## 2.3 Ta bort basmontaget för VESA-montering

Innan du börjar demonteringen av monitorns bas, läs igenom instruktionerna nedan för att undvika några skador.

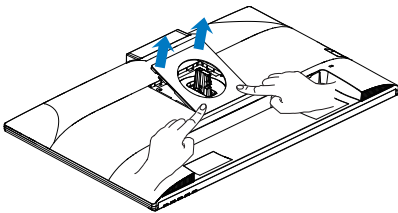
1. Placera bildskärmen med framsidan nedåt på en jämn yta. Var noga med att undvika att skärmytan repas eller skadas. Lyft sedan monitorställningen.



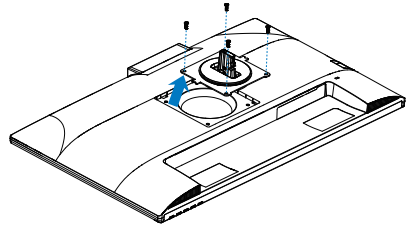
2. Med frigöringsknappen intryckt luta basen och låt den glida ut.



3. Tryck på VESA-skyddets båda hörn så att den andra sidan av skyddet kommer ut.

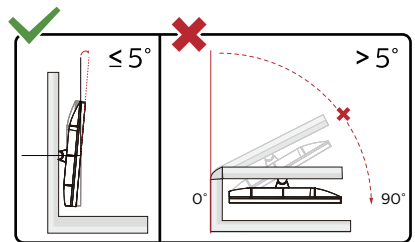
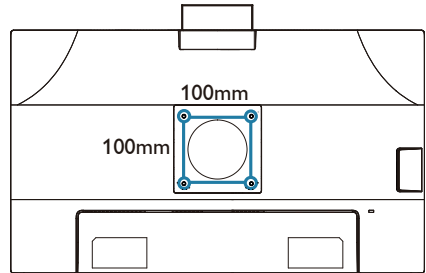


4. Lossa monteringskruvarna och ta bort gängjärnet.



### ⊖ Obs

- Denna monitor accepterar en 100 mm x 100 mm VESA-kompatibelt monteringsystem. VESA monteringskruv M4. Kontakta alltid tillverkaren vid väggmontering.
- Storleken på den väggmonterade gängade stolpen på den här skärmen är 9,3 millimeter och djupet på väggmonteringshålet, inklusive bakstycket, är 11,3 millimeter



\* Skärmdesignen kan skilja sig från de avbildade.

### ⚠ Varning

- För att undvika potentiell skada på bildskärmen, exempelvis att panelen lossnar, ska skärmen inte lutas ner mer än 5 grader.

- Tryck inte på bildskärmen medan du ställer in vinkeln på skärmen. Håll enbart i infattningen.

## 2.4 Inbyggd Windows Hello™ popup-webbkamera

### 1 Vad är det?

Philips innovativa och säkra webbkamera visas när du behöver den och stoppas säkert tillbaka in i bildskärmen när du inte använder den. Webbkameran är också utrustad med avancerade sensorer för Windows Hello ansiktsigenkänning, som loggar in dig bekvämt på dina Windows-enheter på mindre än 2 sekunder, 3 gånger snabbare än ett lösenord.

### 2 Så här aktiverar du Windows Hello™ popup-webbkamera

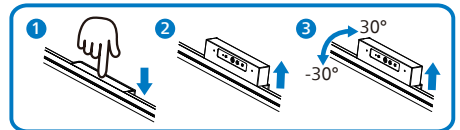
Philips-skärm med Windows Hello-webbkamera kan aktiveras genom att helt enkelt ansluta USB-kabeln från datorn till "USB C1"-porten på denna skärm.

Anslutningskonfigurationen för webbkameran som är utrustad med Windows Hello har slutförts. Ansiktsgeknänningsfunktionen (Windows Hello) är endast tillgänglig på datorer som kör Windows 10 eller Windows 11. Mer information finns på sidan Microsoft Windows Hello. För system under Windows 10/11 eller macOS fungerar webbkameran normalt, men ansiktsgeknänningsfunktionen är inte tillgänglig.

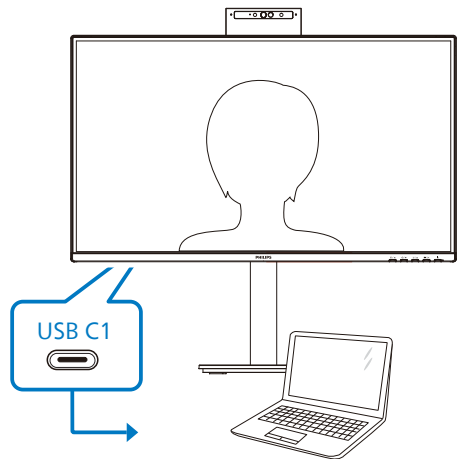
| Operativsystem | Webbkamera | Windows Hello |
|----------------|------------|---------------|
| Win10          | Ja         | Ja            |
| Win11          | Ja         | Ja            |

Följ stegen för inställning:

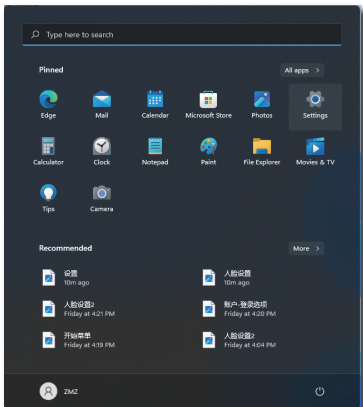
1. Tryck på den inbyggda webbkameran överst på bildskärmen och vrid den till framsidan. Se trata de una cámara web ajustable. Al ajustar la cámara web hacia atrás 30 grados, ahora puede llamar y asistir a reuniones cómodamente desde la posición que más le convenga.



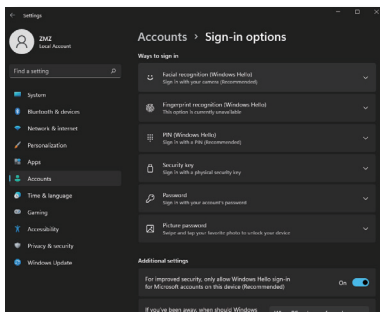
2. Anslut USB-kabeln från din dator till "USB C1"-porten på bildskärmen



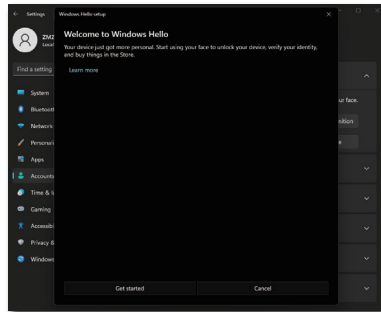
3. Inställning i Windows 11 för Windows Hello



- a. I inställningsprogrammet klickar du på **accounts (konton)**.



- b. Klicka på sign-in options (inloggningalternativ) i sidofältet.
- c. Du måste ange en PIN-kod innan du kan använda Windows Hello. När du har angett den kommer alternativet för Hello att låsas upp.
- d. Nu ser du vilka alternativ som finns att installera under Windows Hello.



- e. Klicka på "Get started" (Komma igång). Inställningen är klar.



### Obs

1. Gå alltid till Windows officiella webbplats för att få tillgång till den senaste informationen. Informationen i EDFU kan ändras utan föregående meddelande.
2. Olika regioner har olika spänningar, en inkonsekvent spänningsinställning kan orsaka vågrörelser vid användning av webbkameran. Ställ in spänningen till samma inställning som spänningen i din region.
3. När kameran är stängd är både kameran och mikrofonen på kameran inaktiverade.

## 3. Bildoptimering

### 3.1 SmartImage

#### 1 Vad är det?

SmartImage innehåller förhandsinställningar som optimerar bildskärmen för olika omständigheter genom dynamisk realtidsjustering av ljusstyrka, kontrast, färg och skärpa. Oavsett om du arbetar med textprogram, visar bilder eller tittar på video, ger Philips SmartImage utmärkta optimerade bildskärmsprestanda.

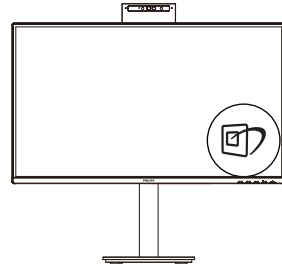
#### 2 Varför behöver jag det?




Du behöver en bildskärm som visar en optimerad bild av allt ditt favoritinnehåll. Därför ändras dina inställningar för ljusstyrka, kontrast, färg och skärpa dynamiskt med SmartImage-programvaran i realtid så att din visningsupplevelse blir så bra som möjligt.

#### 3 Hur fungerar det?

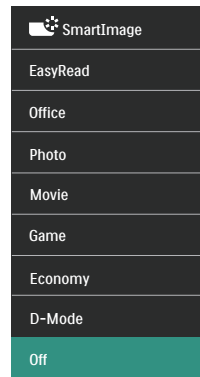
SmartImage är en exklusiv, ledande Philipsteknik som analyserar innehållet som visas på bildskärmen. Baserat på ett scenario som du väljer förbättrar SmartImage dynamiskt kontrast, färgmättnad och skärpa på bilder och video för att förbättra innehållet som visas - allt i realtid och med ett tryck på en enda knapp.

#### 4 Hur aktiverar jag SmartImage?



1. Tryck på  för att starta SmartImage på bildskärmen.
2. Fortsätt att trycka på   för att växla mellan EasyRead, Office (kontor), Photo (bild), Movie (film), Game (spel), Economy (ekonomi), D-Mode, Off (av).
3. SmartImage visas på bildskärmen i fem sekunder, eller så kan du trycka på "OK" för att bekräfta.

Det finns flera val: EasyRead, Office (kontor), Photo (bild), Movie (film), Game (spel), Economy (ekonomi), D-Mode, Off (av).



- EasyRead: Hjälper till att förbättra läsningen av text baserat på program såsom PDF e-böcker. Genom att använda en specialalgoritm vilken ökar kontrasten och kantskärpan hos textinnehåll optimeras skärmen

för en stressfri läsning genom att justera ljusstyrkan, kontrasten och färgtemperaturen hos skärmen.

- Office (Kontor): Förbättrar text och sänker ljusstyrkan för att förbättra läsbarhet och minska påfrestningen på ögonen. Det här läget ger avsevärda förbättringar i läsbarhet och produktivitet när du arbetar med kalkylprogram, PDF-filer, skannade artiklar eller andra generella kontorsapplikationer.
- Photo (Bild): Den här profilen kombinerar färgmättnad, dynamisk kontrast och skärpeförbättringar för visning av foton och andra bilder med enastående tydlighet och levande färger - helt utan artefakter eller urblekta färger.
- Movie (Film): Förbättrad luminans, djupare färgmättnad, dynamisk kontrast och knivskarp skarpa visar varend detalj i de mörkare delarna av dina videor utan att bleka ur färgerna i de ljusare områdena så att dynamiska och naturliga värden bibehålls för bästa möjliga videovisning.
- Game (Spel): Starta drivkretsen för bästa svarstid, minska taggiga kanter för snabbroliga föremål på bildskärmen, förbättra kontrastförhållandet för ljusa och mörka teman. Den här profilen ger gamers den bästa spelupplevelsen.
- Economy (Spar): I denna profil justeras ljusstyrka och kontrast och bakgrundsbelysningen finjusteras för precis rätt visning av vardagliga kontorsapplikationer och lågre energiförbrukning.
- D-Mode (D-läge): DICOM-läget har en uppfattningsoptimerad gråskalakartläggning utformad för det mänskliga ögat. Monitorn följer DICOM Part 14 GSDF-kurvan i

D-läge för att förbättra prestandan i gråskalan och leverera tillförlitliga bilder samtidigt som den säkerställer en konsekvent visuell presentation på olika enheter.

- Off (Av): Ingen optimering av SmartImage.

## 3.2 SmartContrast

---

### 1 Vad är det?

Unik teknik som dynamiskt analyserar det visade innehållet och automatiskt optimerar bildskärmens kontrastförhållande för maximal tydlighet och betraktningsupplevelse. Den höjer bakgrundsbelysningen för tydligare, skarpare och ljusstarkare bilder eller sänker bakgrundsbelysningen för tydlig visning av bilder mot mörk bakgrund.

### 2 Varför behöver jag det?

Bästa möjliga klarhet behövs för behaglig återgivning av varje innehållstyp. SmartContrast kontrollerar kontrasten dynamiskt och justerar bakljus för klara, skarpa och ljusa spel- eller filmbilder eller återger klar, läsbar text för kontorsarbete. Genom att sänka bildskärmens strömförbrukning sparar du på strömkostnader och förlänger bildskärmens livslängd.

### 3 Hur fungerar det?

När SmartContrast aktiverats analyserar det innehållet du visar i realtid för att kunna justera färger och kontrollera bakgrundsljusets intensitet. Denna funktion kommer dynamiskt att förbättra kontrasten för en bättre underhållningsupplevelse när du tittar på video eller spelar spel.

## 4. Seriekopplingsfunktion

DisplayPort Multi-Stream-funktion möjliggör sammankoppling av flera skärmar.

Denna Philips-skärm har DisplayPort-gränssnitt och DisplayPort-över-USB C1, som möjliggör kedjekoppling till flera skärmar.

Nu kan du kedjekoppla och använda flera skärmar via en enda kabel från en skärm till skärm.

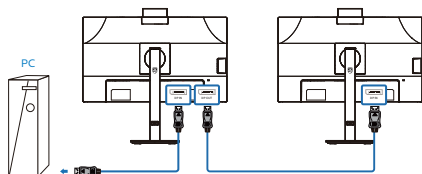
För att kedjekoppla skärmar, kontrollera först nedanstående:

Kontrollera att GPU:n på din dator har stöd för DisplayPort MST (Multi-stream transport).

### ☰ OBS!

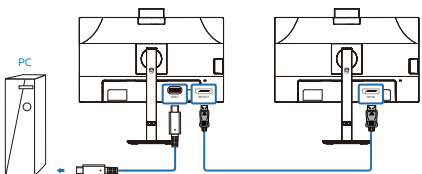
- Det högsta antalet bildskärmar som kan anslutas kan variera beroende på GPU-prestandan.
- Kontrollera med försäljaren av ditt grafikkort och uppdatera alltid grafikkortsenheten.

### 1, Multiströmning med DisplayPort-över-DisplayPort



|                      |   |
|----------------------|---|
| Skärmapplösning      | Maximalt antal externa skärmar som har stöd |
| 2560 x 1440 på 60 Hz | Förlängningsläge (DisplayPort)              |
|                      | 2   |


### 2. DisplayPort multiströmning över USB Type C




| Skärmapplösning      | Länkhastighet <sup>1</sup> | USB-inställningar <sup>2</sup> | aximalt antal externa skärmar som har stöd |
|----------------------|----------------------------|--------------------------------|--|
| 2560 x 1440 på 60 Hz | HBR2                       | USB 2.0                        | 1 <sup>3</sup>                             |
|                      |                            | USB 3.2                        | 1(1920 x 1080 @60Hz)                       |
|                      | HBR3                       | USB 2.0                        | 2 <sup>3</sup>                             |
|                      |                            | USB 3.2                        | 2  |

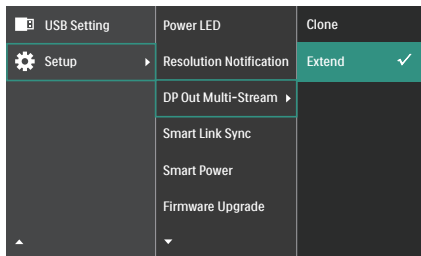
### ☰ OBS!

1. Kontrollera länkhastigheten: Tryck på ☰ knappen, välj Inställning > information. Skärmen visar HBR3, i annat fall är länkhastigheten HBR2.

2. Vi rekommenderar att man ställer in USB-inställningen på USB 3.2, tryck på  knappen, välj USB-inställningar > USB, och välj USB 3.2, som stödjer LAN-hastighet till 1G.
3. Beror på grafikortets kapacitet, du kan ansluta maximalt 3 externa skärmar.

För att välja ett av DP Out multiströmningslägen:

Tryck på -knappen, välj Setup > DP Out Multi-stream > Extend (Inställning > DP Out multiströmning > Förläng).



### OBS!

Den sekundära skärmen i kedjan måste stödja DisplayPort- multistreaming och det maximala upplösningsstödet är 2560 x 1440 @60Hz.

### 3. Synkronisering av Smart länk

Den här enheten har en Synkronisering av Smart länk-funktion som optimerar de seriekopplade skärmarna. Den här funktionen gör det enkelt och bekvämt att synkronisera skärminställningarna för anslutna skärmar. Det eliminerar effektivt behovet av traditionella manuella justeringar och säkerställer konsekventa visuella inställningar och applikationsinställningar mellan skärmarna.

OSD-alternativen inkluderar Osynkroniserad, OSD-synk, Ljus-synk låg, Ljus-synk medel och Ljus-synk hög (standard): Osynkroniserad).

- Funktionen OSD Sync synkroniserar vissa OSD-inställningar på skärmarna, bland annat ljusstyrka, kontrast, smart kontrast, SmartImage, Smart Response, gamma, färgtemperatur, användardefinierad RGB, skärpa och språk.
- Funktionen Ljus-synk låg / Ljus-synk medel / Ljus-synk hög synkroniserar panelens luminans och vissa OSD-inställningar, inklusive luminans, kontrast, SmartImage, Smart Response, gamma, färgtemperatur, användardefinierad RGB, skärpa och språk. Låg-/Mellan-/Hög-ljus-synk motsvarar olika luminansnivåer.

För identiska seriekopplade skärmar kan antingen OSD-synk eller Låg-/Mellan-/Hög-ljus-synk säkerställa att skärmarna visar identiska effekter, vilket gör att användarna kan välja efter eget tycke och smak. För olika modeller, eftersom varje enhet har olika specifikationer, rekommenderas dock att du väljer alternativet Låg-/Mellan-/Hög-ljussynk. Det här alternativet upptäcker den andra skärmen och justerar den automatiskt så att den matchar inställningarna för panelens luminans på den första skärmen, vilket ger en liknande luminans mellan skärmarna.

|             |                         |                 |
|-------------|-------------------------|-----------------|
| Language    | Power LED               | Out of Sync ✓   |
| OSD Setting | Resolution Notification | OSD Sync        |
| USB Setting | DP Out Multi-Stream     | Low-Light Sync  |
| Setup ▶     | Smart Link Sync ▶       | Mid-Light Sync  |
|             | Smart Power             | High-Light Sync |
|             | Firmware Upgrade        |                 |

## ⊖ Obs

1. För att Smart Link Sync ska fungera korrekt måste alla seriekopplade skärmar vara kompatibla med Smart Link.
2. Alternativet Synkronisering av Smart länk visas i grått och är inte tillgängligt i följande fall: när HDR är aktiverat, DP Out Multi-Stream är konfigurerat i Clone-läge eller skärmarna inte stöder Synkronisering av Smart länk.

## 5. Strömförsörjning och Smart Power

Du kan försörja din kompatibla enhet med upp till 90 W effekt från den här skärmen.

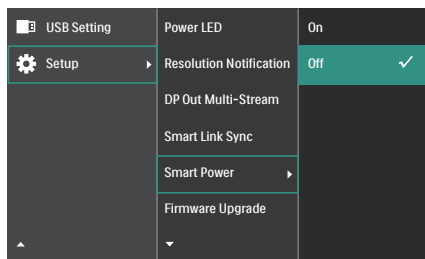
### 1 Vad är det?



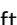


Smart Power är exklusiv teknik från Philips, som tillhandahåller flexibla strömförsörjningsalternativ för olika enheter. Detta är praktiskt för att ladda bärbara datorer med hög prestanda som bara har en kabel.

Med Smart Power kan bildskärmen leverera upp till 90 W effekt via USB C1-kabeln -porten, jämfört med normala 65 W.

För att förhindra att enheten skadas, möjliggör Smart Power skydd för att begränsa energiförbrukningen.

### 2 Hur aktiverar man Smart Power?



1. Tryck på -knappen på framkanten för att öppna OSD-meny-skärmen.
2. Tryck på - eller -knappen för att välja huvudmeny [Setup], och tryck därefter på OK-knappen.
3. Tryck på - eller -knappen för att starta eller stänga av [Smart Power].

### 3 Ström genom USB C1-port

1. Anslut enheten till USB C1-porten.
2. Starta [Smart Power].
3. Om [Smart Power] är på och USB C1-porten används för ström, så beror den maximala strömförsörjningen på bildskärmens ljusstyrkevärde. Ljusstyrkevärdet kan justeras manuellt för att öka strömförsörjningen från bildskärmen.

Det finns 3 strömförsörjningsnivåer:

|        | Ljusstyrkevärde | Strömförsörjning från USB C1 |
|--------|-----------------|------------------------------|
| Nivå 1 | 0 - 20          | 90 W                         |
| Nivå 2 | 21 - 60         | 85 W                         |
| Nivå 3 | 61 - 100        | 80 W                         |

### Obs

- Om [Smart Power] är på och DFP:n (Downstream Facing Port) använder mer än 5 W, kan USB C1-porten bara leverera upp till 65 W.
- Om [Smart Power] är avstängd, och likströmskällan inte är ansluten, kan USB C1-porten bara leverera upp till 65 W.

---

## 6. Konstruktioner för att förhindra digital ansträngning för ögonen (CVS - Computer vision syndrome)

Philips bildskärm är konstruerad för att förhindra trötta ögon till följd av långvarig datoranvändning.

Följ nedanstående anvisningar och använd Philips bildskärm för att minska tröttheten och maximera arbetsproduktiviteten maximalt.

### 1. Lämplig omgivande belysning:

- Justera den omgivande belysningen så att den liknar bildskärmens ljusstyrka, undvik fluorescerande ljus, och ytor som inte reflekterar för mycket ljus.
- Justera ljusstyrkan och kontrasten till lämplig nivå.

### 2. Goda arbetsvanor:

- Långvarig bildskärmsanvändning kan orsaka obehag i ögonen. Det är bäst att ta korta pauser lite oftare vid din arbetsplats, än längre pauser och mer sällan. Exempelvis är en 5-10 minuters paus efter 50-60 minuter kontinuerligt vid bildskärmen bättre än en 15 minuters paus varannan timme.
- Att titta på något på varierande avstånd efter lång period med fokusering på bildskärmen.
- Stäng försiktigt ögonlocken och rulla med ögonen för att slappna av.
- Blinka medvetet och ofta medan du arbetar.

- Sträck försiktigt på halsen och luta långsamt huvudet bakåt, framåt och åt sidorna som smärtlindring.
- ### 3. Perfekt arbetsställning
- Ändra bildskärmens ställning till lämplig höjd och vinkel beroende på din längd.
- ### 4. Välj Philips, var rädd om ögonen.
- Bländskyddad bildskärm: Bländskyddad bildskärm minskar effektivt störande och distraherande reflektioner som orsakar ögontrötthet.
  - Konstruktion med flimmerfri teknik för att reglera ljusstyrka och flimmer för ett bekvämare seende.
  - EasyRead-läge för papperslikande läsupplevelse, som gör det bekvämare att titta när du hanterar långa dokument på bildskärmen.

---

## 7. Adaptive Sync



### Adaptive Sync

PC-spelande har länge varit något av en kompromiss eftersom GPU:er och bildskärmar uppdateras med olika frekvenser. Ibland kan en GPU rendera många nya bilder under en enda bildskärmsuppdateringen och bildskärmen visar delar av varje bild som en enskild bild. Detta kallas för "tearing". Spelare kan åtgärda tearing med en funktion som kallas "v-sync", men bilden kan bli ryckig eftersom GPU:n väntar på att bildskärmen ska be om en uppdatering innan nya bilder visas.

Musens respons och det totala antalet bilder per sekund minskas också med v-sync. AMD:s Adaptive Sync-teknik eliminerar alla dessa problem genom att låta GPU:n uppdatera bildskärmen så fort en ny bild är redo, vilket ger spelare enastående mjuka, responsiva och tearing-fria spel.

Nedan anges vilka grafikkort som är kompatibla.

- Operativsystem
  - Windows 11/10
- Grafikkort R9 290/300 Series & R7 260 Serier
  - AMD Radeon R9 300 Serier
  - AMD Radeon R9 Fury X
  - AMD Radeon R9 360
  - AMD Radeon R7 360
  - AMD Radeon R9 295X2
  - AMD Radeon R9 290X
- AMD Radeon R9 290
- AMD Radeon R9 285
- AMD Radeon R7 260X
- AMD Radeon R7 260
- Processor A-Series Desktop och Mobility APUs
  - AMD A10-7890K
  - AMD A10-7870K
  - AMD A10-7850K
  - AMD A10-7800
  - AMD A10-7700K
  - AMD A8-7670K
  - AMD A8-7650K
  - AMD A8-7600
  - AMD A6-7400K
  - AMD RX 6500 XT
  - AMD RX 6600 XT
  - AMD RX 6700 XT
  - AMD RX 6750 XT
  - AMD RX 6800
  - AMD RX 6800 XT
  - AMD RX 6900 XT

## 8. Tekniska specifikationer

| Bild/bildskärm                                  |   |
|---|---|
| Bildskärmens paneltyp                           | IPS   |
| Bakgrundsljus                                   | W-LED   |
| Skärmstorlek                                    | 27" W( 68,5cm)  |
| Sidförhållande                                  | 16:9  |
| Bildpunkt                                       | 0,2331 tum x 0,2331 mm  |
| Kontrastförhållande (typ.)                      | 1500:1  |
| Optimal upplösning                              | 2560 x 1440 @ 60Hz  |
| Maximal upplösning                              | 2560 x 1440 @ 120 Hz  |
| Visningsvinkel                                  | 178° (H) / 178° (V) vid C/R > 10 (typ.)   |
| Bildförbättring                                 | SmartImage  |
| Skärmfärger                                     | 16.7M (8bits)   |
| Vertikal uppdateringsfrekvens                   | 48 Hz - 120 Hz  |
| Horisontell frekvens                            | 30 kHz - 230 kHz  |
| sRGB  | JA  |
| EasyRead  | JA  |
| Flimmerfritt                                    | JA  |
| Adaptive Sync                                   | JA  |
| SoftBlue-teknik                                 | JA <sup>1</sup>   |
| Luftburen uppdatering av den fasta programvaran | JA  |
| Anslutningar                                    |   |
| Signalingångskälla                              | HDMI, DisplayPort, USB C1 (DP Alt-läge)   |
| Kontakter                                       | 1 x HDMI 2.1 TMDS (HDCP 1.4, HDCP 2.3)<br>1 x DisplayPort 1.4 (HDCP 1.4, HDCP 2.3)<br>1 x USB C1 (uppströms, HDCP 1.4, HDCP 2.3)<br>3 x USB-A (Nedströms med x1 snabbbladdare BC 1.2)<br>1 x RJ45, Ethernet LAN (USB 2.0: 10M/100M; USB 3.0: 1000M)<br>1 x DisplayPort lättö<br>1 x USB C2 (Nedströms)<br>1 x Audio lättö |
| Ingångssignal                                   | Separat synk  |
| USB   |   |
| USB-portar                                      | USB C1 x 1 (uppströms, Up go 90 W, DP Alt-läge)<br>USB C2 x1 (downstream, up to 15W)<br>USB-A x 3 (Nedströms med x1 snabbbladdare BC 1.2)   |
| Kraftleverans                                   | USB C1: USB PD version 3.0, Up to 90W (5V/3A, 7V/3A, 9V/3A, 10V/3A, 12V/3A, 15V/3A, 20V/3.25A, 20V/4.5A)<br>USB C2: Power supply up to 15W (5V/3A)<br>USB-A: x1 fast charge B.C 1.2, up to 7.5W (5V/1.5A)   |

|                                 |   |                                      |                                       |
|---------------------------------|---|--------------------------------------|---------------------------------------|
| USB SuperSpeed                  | USB-C/USB-A: USB 3.2 Gen1, 5 Gbps   |                                      |                                       |
| <b>Bekvämlighet</b>             |   |                                      |                                       |
| Användarbekvämlighet            |   |                                      |                                       |
| Inbyggd högtalare               | 2 W x 2   |                                      |                                       |
| Inbyggd webbkamera              | 5,0 megapixel webbkamera med 2 mikrofoner och LED-indikator (för Windows Hello)   |                                      |                                       |
| OSD-språk                       | Engelska, tyska, spanska, grekiska, franska, italienska, ungerska, holländska, portugisiska, brasiliansk portugisiska, polska, ryska, svenska, finska, turkiska, tjeckiska, ukrainska, förenklad kinesiska, traditionell kinesiska, japanska, koreanska |                                      |                                       |
| Andra bekvämligheter            | VESA-fäste (100 x 100 mm), Kensingtonlås  |                                      |                                       |
| Plug & Play-kompatibilitet      | DDC/CI, Mac OS X, sRGB, Windows 11/10   |                                      |                                       |
| <b>Ställ</b>                    |   |                                      |                                       |
| Lutning                         | -5 / +30 grader   |                                      |                                       |
| Svängning                       | -180 / +180 grader  |                                      |                                       |
| Höjdjustering                   | 150 mm  |                                      |                                       |
| Vridning                        | -90 / +90 grader  |                                      |                                       |
| <b>Ström</b>                    |   |                                      |                                       |
| Energiförbrukning               | Växelström, inspänning 100 VAC, 50 Hz   | Växelström, inspänning 115 VAC, 60Hz | Växelström, inspänning 230 VAC, 50 Hz |
| Normalt bruk                    | 28,9W (typ.)  | 28,7W (typ.)                         | 28,3W (typ.)                          |
| Vilo-(vänteläge)                | 0,4 W (typ.)  | 0,4 W (typ.)                         | 0,4 W (typ.)                          |
| Av-läge                         | 0,3 W (typ.)  | 0,3 W (typ.)                         | 0,3 W (typ.)                          |
| Energiförbrukning               | Växelström, inspänning 100 VAC, 50 Hz   | Växelström, inspänning 115 VAC, 60Hz | Växelström, inspänning 230 VAC, 50 Hz |
| Normalt bruk                    | 98,63 BTU/hr (typ.)   | 97,95 BTU/hr (typ.)                  | 96,59 BTU/hr (typ.)                   |
| Vilo-(vänteläge)                | 1,37 BTU/t (typ.)   | 1,37 BTU/t (typ.)                    | 1,37 BTU/t (typ.)                     |
| Av-läge                         | 1,02 BTU/t (typ.)   | 1,02 BTU/t (typ.)                    | 1,02 BTU/t (typ.)                     |
| På-läge (ECO-läge)              | 16,6 W (typ.)   |                                      |                                       |
| Strömlysdiod                    | På: vit, viloläge: Vit (blinkar)  |                                      |                                       |
| Strömförsörjning                | Inbyggd, 100-240VAC, 50/60Hz  |                                      |                                       |
| <b>Mått</b>                     |   |                                      |                                       |
| Produkt med ställ (BxHxD)       | 615 x 540 x 229 mm  |                                      |                                       |
| Produkt utan ställ (BxHxD)      | 615 x 361 x 46 mm   |                                      |                                       |
| Produkt med förpackning (BxHxD) | 690 x 455 x 139 mm  |                                      |                                       |
| <b>Vikt</b>                     |   |                                      |                                       |
| Produkt med ställ               | 6,57 kg   |                                      |                                       |
| Produkt utan ställ              | 4,90 kg   |                                      |                                       |

|                                    |                          |
|------------------------------------|--------------------------|
| Produkt med förpackning            | 9,13 kg                  |
| <b>Driftförhållanden</b>           |                          |
| Temperaturområde (användning)      | 0°C till 40°C            |
| Relativ fuktighet (i drift)        | 20 % till 80 %           |
| Luftryck (i drift)                 | 700 till 1 060 hPa       |
| Temperaturområde (ej i drift)      | -20°C till 60°C          |
| Relativ luftfuktighet (ej i drift) | 10 % till 90 %           |
| Luftryck (ej i drift)              | 500 till 1 060 hPa       |
| <b>Miljö och energi</b>            |                          |
| ROHS                               | JA                       |
| Förpackning                        | 100% återvinnbar         |
| Specifika substanser               | 100% PVC BFR fritt hölje |
| <b>Hölje</b>                       |                          |
| Färg                               | svart                    |
| Avsluta                            | Textur                   |

<sup>1</sup> Den här bildskärmen är utrustad med SoftBlue-teknik. Denna integrerade funktion ger ökad visuell komfort och skydd mot negativa hälsoeffekter som orsakas av långvarig exponering för blått ljus. Med panelen för lågt blått ljus ska förhållandet mellan bildskärmsemission i intervallet 415–455 nm och bildskärmsemission i intervallet 400–500 nm vara mindre än 50 %. Den här bildskärmen ger optimal visuell komfort, minimerar ansträngda ögon och stöder långvarig fokusering. Dessutom är SoftBlue LED-tekniken testad och TÜV Rheinland Low Blue Light (Hardware Solution) certifierad för sin effektivitet när det gäller att minska utsläpp av blått ljus.

#### Obs

1. Denna data kan komma att ändras utan förvarning. Gå till [www.philips.com/support](http://www.philips.com/support) för att ladda ned den senaste versionen av broschyren.
2. Power Delivery-funktionen är också baserad på datorns kapacitet.

## 8.1 Upplösning och förhandsinställda lägen

| H. frekv (kHz) | Upplösning | V. frekv. (Hz) |
|----------------|------------|----------------|
| 31,47          | 720x400    | 70,09          |
| 31,47          | 640x480    | 59,94          |
| 35,00          | 640x480    | 66,67          |
| 37,86          | 640x480    | 72,81          |
| 37,50          | 640x480    | 75,00          |
| 35,16          | 800x600    | 56,25          |
| 37,88          | 800x600    | 60,32          |
| 46,88          | 800x600    | 75,00          |
| 48,08          | 800x600    | 72,19          |
| 47,73          | 832x624    | 74,55          |
| 48,36          | 1024x768   | 60,00          |
| 56,48          | 1024x768   | 70,07          |
| 60,02          | 1024x768   | 75,03          |
| 44,77          | 1280x720   | 59,86          |
| 60,00          | 1280x960   | 60,00          |
| 63,89          | 1280x1024  | 60,02          |
| 79,98          | 1280x1024  | 75,03          |
| 55,94          | 1440x900   | 59,89          |
| 65,29          | 1680x1050  | 59,95          |
| 67,50          | 1920x1080  | 60,00          |
| 88,79          | 2560x1440  | 59,95          |
| 148,50         | 2560x1440  | 100,00         |
| 183,00         | 2560x1440  | 120,00         |

### ☰ Obs

1. Notera att din bildskärm fungerar bäst vid dess äkta upplösning på 2560 x 1440 @60Hz. För bästa visning, följ denna upplösningsrekommendation. Rekommenderad upplösning HDMI 2.1 TMDS/DP/USB C1: 2560 x 1440 @60Hz Om din bildskärm inte har den ursprungliga upplösningen när du ansluter till USB C1- eller DP-porten, justera upplösningen till optimalt tillstånd: 2560 x 1440 @60 Hz från din dator.
2. Fabrikens standardinställning HDMI stödjer upplösningen 2560 x 1440 vid 60Hz.
3. USB-hubbens standardinställning för USB C1-ingång för denna bildskärm är "High Data Speed". Den maximala upplösningen som stöds beror på grafikkortets kapacitet. Om din dator inte stöder HBR 3, välj High Resolution i USB-inställning och den maximala upplösningen som stöds blir 2560 x 1440 @120Hz. Tryck på ☰ USB-inställning > USB > High Resolution

---

## 9. Effektstyrning

Om du har ett VESA DPM-kompatibelt grafikkort eller programvara installerad i datorn kan bildskärmen automatiskt sänka sin energiförbrukning när den inte används. Om inmatning från tangentbordet, musen eller annan inmatningsutrustning upptäcks 'väcks' bildskärmen automatiskt. I följande tabell visas energiförbrukningen och signalerna för denna automatiska energibesparande funktion:

| Effektstyrning, definition |       |        |        |                               |               |
|----------------------------|-------|--------|--------|-------------------------------|---------------|
| VESA-läge                  | Video | H-synk | V-synk | Strömförbrukning              | Lysdiodfärg   |
| Aktiv                      | PÅ    | Ja     | Ja     | 28,7W (typ.)<br>187,7W (max.) | Vit           |
| Vilo-<br>(vänteläge)       | AV    | Nej    | Nej    | 0,4W (typ.)                   | Vit (blinker) |
| Av-läge                    | AV    | -      | -      | 0,3W (typ.)                   | AV            |

Följande inställning används för att mäta energiförbrukningen på denna monitor.

- Grundupplösning: 2560 x 1440
- Kontrast: 50%
- Ljusstyrka: 70%
- Färgtemperatur: 6500K med fullt vitmönster
- Ljud och USB inaktivt (av)

### Obs

Denna data kan komma att ändras utan förvarning.

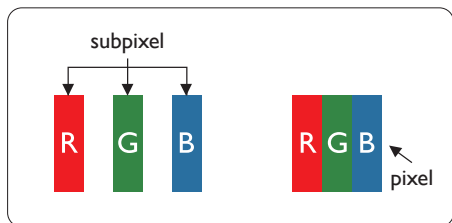
---

## 10. Kundservice och garantifrågor

### 10.1 Philips policy för pixeldefekter på platta bildskärmar

---

Philips strävar efter att leverera produkter av högsta kvalitet. Vi använder några av industrins mest avancerade tillverkningsprocesser och praktiserar en strikt kvalitetskontroll. Pixel- eller subpixeldefekter på de TFT-paneler som används på platta bildskärmar är dock ibland oundvikliga. Ingen tillverkare kan garantera att alla skärmar kommer att vara fria från pixeldefekter, men Philips garanterar att varje bildskärm med ett oacceptabelt antal defekter kommer att repareras eller bytas ut under garantiperioden. I detta meddelande förklaras de olika typerna av pixeldefekter, och acceptabla defektnivåer för varje typ definieras. För att garantireparation eller -byte ska komma i fråga, måste antalet pixeldefekter på en TFT-skärm överskrida dessa acceptabla nivåer. Till exempel får inte fler än 0,0004 % av subpixlarna på en bildskärm vara defekta. Utöver det ställer Philips ännu högre kvalitetskrav på vissa typer eller kombinationer av pixeldefekter som är mera märkbara än andra. Den här policyn gäller över hela världen.



#### Pixlar och subpixlar

En pixel, eller ett bildelement, består av tre subpixlar i de primära färgerna röd,

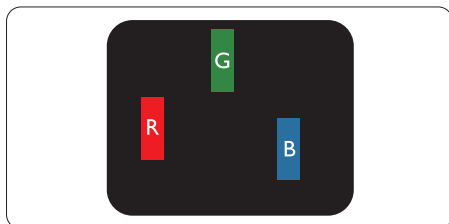
grön och blå. Många pixlar tillsammans formar en bild. När alla subpixlar i en pixel tänds bildar de tre färgade subpixlarna tillsammans en vit pixel. När alla är släckta bildar de tre färgade subpixlarna tillsammans en svart pixel. Andra kombinationer av tända och släckta subpixlar bildar tillsammans pixlar med andra färger.

#### Typen av pixeldefekter

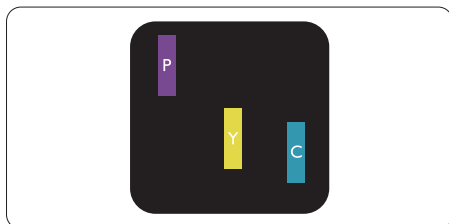
Pixel- och subpixeldefekter framträder på skärmen på olika sätt. Det finns två kategorier av pixeldefekter och flera typer av subpixeldefekter i varje kategori.

#### Felaktigt ljusa punkter

Ljusa punkter uppträder då pixlar eller subpixlar alltid är tända eller "på". En ljus punkt är med andra ord en subpixel som framträder på skärmen när bildskärmen visar en mörk bild. Följande typer av felaktigt ljusa punkter förekommer.

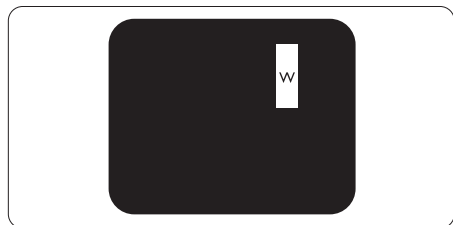


En subpixel som lyser röd, grön eller blå.



Två angränsande subpixlar som lyser:

- Röd + Blå = Purpur
- Röd + Grön = Gul
- Grön + Blå = Cyan (ljusblå)



Tre tända angränsande subpixlar (ger en vit pixel)

#### ☹ Obs

En röd eller blå ljus punkt måste vara mer än

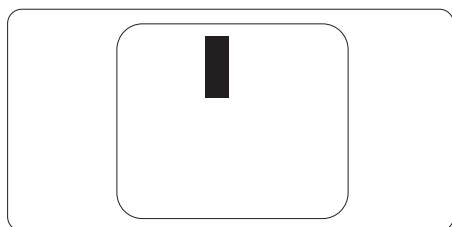
50 procent ljusare än de kringliggande punkterna, medan en grön ljus punkt är 30 procent ljusare än punkterna intill.

#### Felaktigt svarta punkter

Svarta punkter uppträder då pixlar eller subpixlar alltid är släckta, eller "av".

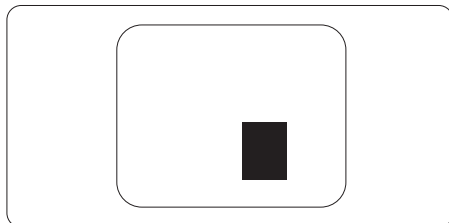
En mörk punkt är med andra ord en subpixel som framträder på skärmen när bildskärmen visar en ljus bild.

Följande typer av felaktigt svarta punkter förekommer.



#### Avståndet mellan pixeldefekter

Eftersom pixel- och subpixeldefekter av samma typ som ligger nära varandra kan vara mera störande, har Philips även specificerat toleranser för avståndet mellan pixeldefekter.



#### Toleranser för pixeldefekter

För att under garantitiden vara berättigad till reparation eller utbyte beroende på pixeldefekter så måste en TFT-panel i en platt Philips-bildskärm ha pixel- eller subpixeldefekter som överskrider toleranserna i följande tabeller.

| LJUSPUNKTSDEFEKTER   | ACCEPTABEL NIVÅ |
|--|-----------------|
| 1 tänd subpixel  | 2               |
| 2 intilliggande tända subpixlar                              | 1               |
| 3 intilliggande tända subpixlar (en vit pixel)               | 0               |
| Avstånd mellan två ljuspunktsdefekter*                       | >15mm           |
| Totala antalet ljuspunktsdefekter av alla typer              | 2               |
| SVARTPUNKTSDEFEKTER  | ACCEPTABEL NIVÅ |
| 1 mörk subpixel  | 3 eller färre   |
| 2 intilliggande mörka subpixlar                              | 2 eller färre   |
| 3 intilliggande mörka subpixlar                              | 1               |
| Avstånd mellan två svartpunktsdefekter*                      | >15mm           |
| Totala antalet svartpunktsdefekter av alla typer             | 3 eller färre   |
| TOTALA ANTALET PUNKTDEFEKTER                                 | ACCEPTABEL NIVÅ |
| Totala antalet svart- eller ljuspunktsdefekter av alla typer | 5 eller färre   |

● **Obs**

1 eller 2 närliggande subpixeldefekter = 1 punktdefekt

## 10.2 Kundstöd och garantifrågor

---

För information om garantintäckning och ytterligare supportkrav för din region, gå till [www.philips.com/support](http://www.philips.com/support) för mer information eller kontakta Philips kundtjänst.

För garantiperiod, se garantibeskrivning i viktig informationshandbok.

För förlängd garanti, om du vill förlänga din allmänna garantiperiod, erbjuds ett servicepaket efter att garantin gått ut via vårt certifierade servicecenter.

Om du vill använda denna service, var noga med att köpa den inom 30 kalenderdagar från inköpsdatumet. Under den förlängda garantiperioden inkluderar servicen upphämtning, reparation och retur, däremot är användaren ansvarig för alla kringkostnader.

Om den certifierade servicepartner inte kan utföra de reparationer som krävs under det förlängda garantipaketet, hittar vi alternativa lösningar för dig, om möjligt, fram till tidsgränsen för den förlängda garantiperiod som du köpt.

Kontakta Philips kundservice eller lokalt kontaktcenter (via kundtjänst nummer) för mer information.

Telefonnumret till Philips kundtjänst visas nedan.

|                                       |                          |                          |
|---------------------------------------|--------------------------|--------------------------|
| • Lokal garantiperiod som standard    | • Förlängd garantiperiod | • Total garantiperiod    |
| • Varierar beroende på olika regioner | • +1 år                  | • Lokal garantiperiod +1 |
|                                       | • + 2 år                 | • Lokal garantiperiod +2 |
|                                       | • + 3 år                 | • Lokal garantiperiod +3 |

\*\*Inköpsbevis för det ursprungliga köpet och den förlängda garantin krävs.

### Obs

Se viktig informationsmanual för regional support som finns på [Philips webbplats supportside](#).

---

# 11. Felsökning och återkommande frågor

---

## 11.1 Felsökning

Den här sidan behandlar problem som kan åtgärdas av användaren. Om problemen kvarstår när dessa lösningar prövats, kontakta en representant hos Philips kundservice.

### 1 Vanliga problem

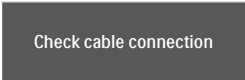
**Ingen bild (strömlysdioden är inte tänd)**

- Kontrollera att nätsladden är ansluten till vägguttaget och bildskärmen.
- Se först till att strömbrytaren på bildskärmens framsida är i läge AV. Tryck den sedan till läge PÅ.

**Ingen bild (strömlysdioden lyser vitt)**

- Försäkra dig om att datorn är avstängd.
- Kontrollera att signalkabeln är ordentligt ansluten till datorn.
- Se till att inget av stiften i anslutningsänden av bildskärmskabeln är böjda. Om de är det, reparera eller byt ut kabeln.
- Energisparfunktionen kanske är aktiverad

**Bildskärmen visar meddelandet**



Check cable connection

- Se till att bildskärmens kabel är ordentligt ansluten till datorn. (Se även snabbstartguiden).
- Kontrollera att bildskärmens kabel inte har böjda stift.

- Försäkra dig om att datorn är avstängd.

**Synliga tecken på rök eller gnistor**

- Gör ingen felsökning
- Koppla omedelbart ur monitorn från eluttaget av säkerhetsskäl
- Kontakta omedelbart Philips kundservicerepresentant.

### 2 Bildproblem

**Bilden är suddig, oskarp eller för mörk**

- Justera kontrast och ljusstyrka i bildskärmsmenyn.

**En “efterbild”, “inbränd bild” eller “spökbild” ligger kvar när strömmen slagits av.**

- Oavbruten visning av stillbilder eller statiska bilder över en längre tid kan orsaka “inbränningar” också kända som “efterbilder” eller “spökbilder” på skärmen. “Inbränning”, “efterbild” eller “spökbild” är välkända fenomen inom LCD-skärmteknik. I de flesta fall kommer “inbränningar”, “efterbilder” eller “spökbilder” att gradvis försvinna med tiden efter det att strömmen slagits av.
- Aktivera alltid en rörlig skärmsläckare när du lämnar skärmen utan uppsikt.
- Aktivera alltid ett program för periodisk bildskärmsuppdatering om du visar oföränderligt, statiskt innehåll på LCD-bildskärmen.
- Om inte en skärmsläckare eller ett periodiskt skärmsuppdateringsprogram aktiveras kan det leda till allvarlig “inbränning”, “efterbild” eller “spökbild”, symptom som inte försvinner och inte går att reparera. Ovan nämnda skada täcks inte av garantin.

**Bilden är förvrängd. Texten är suddig.**

- Ställ in datorns upplösning till samma läge som bildskärmens

rekommenderade naturliga upplösning.

### Gröna, röda, blåa, mörka och vita prickar syns på bildskärmen

- De kvarvarande prickarna är en vanlig egenskap hos de flytande kristaller som används i dagens teknik. Se pixelpolicyn för mer detaljerad information.

### Strömlysdioden lyser så starkt att det är irriterande

- Justera strömlysdiodens styrka i strömlysdiodens inställningar under bildskärmsmenyns huvudkontroller.

För mer hjälp se kontaktuppgifter för service som anges i handboken under Viktig information och kontakta Philips kundservice.

\* [Funktionaliteten är olika beroende på bildskärm.](#)

## 11.2 Allmänna frågor

---

**F1:** Vad ska jag göra om meddelandet "Cannot display this video mode" (Kan inte visa det här videoläget) visas vid installation av bildskärmen?

**Svar:** Rekommenderad upplösning för den här bildskärmen: 2560 x 1440

- Koppla ifrån alla kablar och anslut sedan datorn till den tidigare använda bildskärmen.
- I Windows startmeny, välj Inställningar/Kontrollpanel. I kontrollpanelen Window, välj bildskärms-ikonen. I bildskärmens kontrollpanel, välj fliken 'Inställningar'. I inställningsfliken, i boxen märkt 'skrivbordsområde', flytta skjutreglaget till 2560 x 1440 bildpunkter.

- Öppna "Avancerade egenskaper" och ställ in uppdateringsfrekvensen till 60 Hz och klicka sedan på OK.
- Starta om datorn och upprepa steg 2 och 3 för att bekräfta att datorn är inställd på 2560 x 1440 .
- Stäng av datorn, koppla ifrån den gamla bildskärmen och återanslut din Philips LCD-bildskärm.
- Slå på bildskärmen och slå sedan på datorn.

**F2:** Vilken är den rekommenderade uppdateringsfrekvensen för LCD-bildskärmen?

**Svar:** Den rekommenderade uppdateringsfrekvensen för LCD-bildskärmar är 60 Hz. Om störningar förekommer på skärmen ställer du om inställningen till 75 Hz för att se om det får störningarna att försvinna.


**F3:** Vad är .inf- och .icm-filer? Hur installerar man drivrutinerna (.inf och .icm)?

**Svar:** Detta är drivrutinfilerna för din bildskärm. Datorn kanske frågar bildskärmen efter drivrutiner (.inf- och .icm-filer) när du först installerar bildskärmen. Följ instruktionerna i bruksanvisningen, så installeras drivrutinerna (.inf- och .icm-filerna) automatiskt.

**F4:** Hur justerar jag upplösningen?

**Svar:** Videokortet/den grafiska drivrutinen och bildskärmen avgör tillsammans de tillgängliga upplösningarna. Välj önskad upplösning i Windows® kontrollpanel under "Bildskärmsegenskaper".

**Q5:** Vad händer om jag tappar bort mig när jag gör bildskärmsjusteringar via OSD-meny?

**Svar:** Tryck helt enkelt på  och välj sedan 'Setup' > 'Reset' för att återställa de ursprungliga fabriksinställningarna.

**F6:** Är LCD-skärmen motståndskraftig mot repor?

**Svar:** Generellt sett rekommenderas det att bildskärmen inte utsätts för överdrivna stötar och att den skyddas från spetsiga eller trubbiga föremål. Vid hantering av bildskärmen, var noga med att inte utsätta panelen för tryck eller våld. Detta kan påverka garantivillkoren.

**F7:** Hur rengör jag LCD-ytan?

**Svar:** Använd en ren mjuk trasa vid normal rengöring. För noggrann rengöring, använd isopropylalkohol. Använd inga andra lösningsmedel, t.ex. alkohol, etanol, aceton, hexanol, etc.

**F8:** Kan jag ändra på bildskärmens färginställningar?

**Svar:** Ja, du kan ändra på färginställningarna via bildskärmsmenyn genom följande procedur.

- Tryck på "OK" knappen för att visa OSD-meny (visning på skärmen)
- Tryck på "Pil ned" för att välja alternativet "Color (Färg)" tryck sedan på "OK" för att gå in i färginställningen. Det finns tre inställningar enligt nedan.
  1. Color Temperature (Färgtemperatur): Infödning,

5000K, 6500K, 7500K, 8200K, 9300K och 11500K. Vid inställningar i 5000K-området verkar panelen "varm med en röd-vit färgton" medan 11500K ger en "sval blå-vit ton".

2. sRGB: Det här är en standardinställning för att garantera korrekt färgåtergivning på olika enheter (t.ex. digitalkameror, bildskärmar, skrivare, skannrar etc.).
3. User Define (Användardefinierad): Du kan välja dina egna färginställningar genom att justera färgerna rött, grönt och blått.

### **Obs**

En mätning av färgen på ljuset reflekterat från ett föremål medan det värms upp. Värdet ges i en absolut skala (Kelvingrader). Lägre Kelvintemperaturer, t.ex. 2004K, är röda, medan högre temperaturer, t.ex. 9300K, är blåa. Neutrala temperaturer, 6504K, är vita.

**F9:** Kan LCD-bildskärmen anslutas till vilken dator, arbetsstation eller Mac som helst?

**Svar:** Ja. Alla Philips LCD-bildskärmar är fullt kompatibla med vanliga datorer, Mac-system och arbetsstationer. En kabeladapter kan behövas för anslutning av bildskärmen till ett Mac-system. Kontakta en Philips-återförsäljare för mer information.

**F10:** Är Philips LCD-bildskärmar plug and play?

**Svar:** Ja, bildskärmarna är plug and play-kompatibla med Windows 11/10.

**F11:** Vad innebär fastbränd bild, fosforinbränning, efterbild eller spökbild på en LCD-panel?

**Svar:** Oavbruten visning av stillbilder eller statiska bilder över en längre tid kan orsaka "inbränningar" också kända som "efterbilder" eller "spökbilder" på skärmen. "Inbränning", "efterbild" eller "spökbild" är välkända fenomen inom LCD-skärmt teknik. I de flesta fall kommer "inbränningar", "efterbilder" eller "spökbilder" att gradvis försvinna med tiden efter det att strömmen slagits av. Aktivera alltid en rörlig skärmläckare när du lämnar bildskärmen. Aktivera alltid ett program för periodisk bildskärmsuppdatering om du visar oföränderligt, statiskt innehåll på LCD-bildskärmen.




### Varning


Om inte en skärmläckare eller ett periodiskt skärmsuppdateringsprogram aktiveras kan det leda till allvarlig "inbränning", "efterbild" eller "spökbild", symptom som inte försvinner och inte går att reparera. Ovan nämnda skada täcks inte av garantin.

**F12: Varför visar inte bildskärmen skarp text och varför visar den tecken med taggiga kanter?**

**Svar:** LCD-bildskärmen fungerar bäst i originalupplösningen 2560 x 1440 . Använd den här upplösningen för bästa bildkvalitet.

**F13: Hur låser jag upp min snabbknapp?**

**Svar.:** För att låsa skärmmenyn (OSD), håll in /OK -knappen medan bildskärmen är avstängd och tryck sedan på  -knappen för att slå på bildskärmen. För att låsa upp skärmmenyn (OSD) - håll in /OK -knappen medan

bildskärmen är  avstängd och tryck sedan på -knappen för att slå på bildskärmen.

Monitor controls unlocked

Monitor controls locked

**F14: Var hittar jag viktig informationshandbok som nämns i EDFU?**

**Svar:** Viktig informationshandbok kan laddas ner från Philips supportsajt.



2026 © TOP Victory Investments Ltd. Med ensamrätt.

Denna produkt har tillverkats av och säljs av Top Victory Investments Ltd., och Top Victory Investments Ltd. är garanten i förhållande till denna produkt. Philips och Philips Shield Emblem är registrerade varumärken som tillhör Koninklijke Philips N.V. och används under licens.

Specifikationer kan komma att ändras utan vidare meddelande.