

**PHILIPS**

Business  
Monitor

3000 Series



24B2N3200JH

CS  
**Uživatelská příručka**

Register your product and get support at [www.philips.com/welcome](http://www.philips.com/welcome)

# Obsah

1. Důležité .....	1
1.1 Bezpečnostní opatření a údržba .....	1
1.2 Vysvětlení zápisu .....	3
1.3 Likvidace produktu a obalového materiálu .....	4
2. Nastavení displeje .....	5
2.1 Instalace .....	5
2.2 Ovládání displeje .....	8
2.3 Demontáž sestavy podstavce pro montáž VESA .....	11
2.4 Integrovaná výsuvná webová kamera Windows Hello™ .....	13
3. Optimalizace Obrazu .....	15
3.1 SmartImage .....	15
3.2 SmartContrast .....	16
4. Opatření pro zabránění syndromu počítačového vidění (CVS) .....	17
5. Adaptive Sync .....	18
6. Technické údaje .....	19
6.1 Režimy rozlišení a předvoleb .....	22
7. Řízení spotřeby .....	23
8. Péče o zákazníky a záruka .....	24
8.1 Zásady týkající se vadných pixelů u displejů Philips s plochým panelem .....	24
8.2 Péče o zákazníky & záruka .....	27
9. Odstraňování problémů a časté dotazy .....	28
9.1 Odstraňování problémů .....	28
9.2 Obecné časté dotazy .....	29

# 1. Důležité

Tato elektronická uživatelská příručka je určena pro každého uživatele tohoto monitoru Philips. Před používáním monitoru si přečtěte tuto uživatelskou příručku. Obsahuje důležité informace a poznámky k používání vašeho monitoru.

Záruka Philips je platná, pokud je výrobek používán pro navrženou potřebu v souladu s návodem a po přiložení originálu faktury nebo pokladním dokladem, označujícím datum nákupu, jméno prodejce a modelové a výrobní číslo výrobku.

## 1.1 Bezpečnostní opatření a údržba

---

### Varování

Použití kontrol, úprav nebo postupů jiným způsobem než je stanoveno v této dokumentaci může vést k ohrožení šokem, elektrickým a/nebo mechanickým rizikům.

Přečtěte si a dodržujte tyto instrukce při zapojování a používání vašeho PC monitoru.

### Používání

- Nevystavujte monitor přímému slunečnímu záření, velmi silným jasným světlům a udržujte jej mimo dosah jiných zdrojů tepla. Dlouhé vystavení tomuto typu prostředí může mít za následek změnu barev a poškození monitoru.
- Chraňte displej před olejem. Olej může poškodit plastový kryt displeje a může být zneplatněna záruka.
- Odstraňte veškeré předměty, které by mohly spadnout do větracích otvorů nebo zabránit dostatečnému chlazení elektroniky monitoru.
- Nezakrývejte větrací otvory ve skříňce.
- Umístěte monitor na takové místo, ze kterého bude elektrická zástrčka a zásuvka snadno přístupná.
- Jestliže jste vypnuli monitor odpojením napájecího kabelu nebo kabelu napájecího adaptéru, před připojením kabelu počkejte 6 sekund, aby monitor fungoval normálně.
- Vždy používejte napájecí kabel schválený společností Philips. Pokud napájecí kabel chybí, obraťte se na nejbližší servisní středisko. (Vyhledejte kontaktní informace na servis uvedené v Příručce s důležitými informacemi.)
- K napájení používejte určený zdroj. K napájení monitoru používejte pouze určený zdroj napájení. V případě použití nesprávného napětí nebude přístroj fungovat a může dojít k požáru nebo k úrazu elektrickým proudem.
- Chraňte kabel. Za napájecí a signální kabel netahejte ani je neohýbejte. Neumisťujte monitor ani žádné jiné předměty na kabely. Poškozené kabely mohou způsobit požár nebo úraz elektrickým proudem.
- Během používání nevystavujte monitor nadměrným otřesům nebo nárazům.
- Aby nedošlo k poškození, například vypadnutí panelu z rámečku, nenaklánějte monitor směrem dolů o více než -5 stupňů. Pokud bude překročen maximální úhel náklonu -5 stupňů, na poškození monitoru se nebude vztahovat záruka.
- Při používání nebo přemísťování do monitoru nekopejte a zabraňte případnému pádu.
- Port USB Type-C lze připojit pouze ke speciálnímu vybavení s ohnivzdorným opláštěním, které vyhovuje normě IEC 62368-1 nebo IEC 60950-1.

- Nadměrné používání monitoru může způsobit únavu zraku. Při práci s počítačem je vhodnější dělat více kratších přestávek, než méně časté dlouhé přestávky. Například 5 - 10minutová přestávka po 50 - 60minutovém souvislém používání monitoru je vhodnější, než 15minutová přestávka každé dvě hodiny. Při používání monitoru v neměnném časovém intervalu zkuste zabránit únavě zraku následujícími postupy:
  - Po dlouhém soustředění na monitor přesuňte zrak na jiné objekty v různých vzdálenostech.
  - Při práci často mrkejte.
  - Lehce zavírejte a protáčejte oči pro uvolnění.
  - Nastavte správnou výšku a úhel monitoru podle výšky vaší postavy.
  - Nastavte správnou úroveň jasu a kontrastu.
  - Přizpůsobte okolní osvětlení nastavení jasu monitoru, nepoužívejte zářivkové osvětlení a povrchy, které neodráží příliš mnoho světla.
  - V případě příznaků vyhledejte lékaře.
- Před očištěním mírně navlhčeným hadříkem monitor odpojte ze zásuvky. Je-li vypnuté napájení, lze obrazovku otřít suchým hadříkem. K čištění monitoru nikdy nepoužívejte organická rozpouštědla, jako například alkohol nebo čističe s obsahem čpavku.
- Zabraňte nebezpečí úrazu elektrickým proudem nebo trvalého poškození monitoru a chraňte monitor před prachem, deštěm, vodou nebo nadměrně vlhkým prostředím.
- Pokud dojde k namočení monitoru, co nejdříve jej osušte suchým hadříkem.
- Vnikne-li do monitoru cizí látka nebo voda, ihned vypněte napájení a odpojte napájecí kabel. Odstraňte cizí látku nebo vodu z monitoru a odešlete jej do servisního střediska.
- Monitor neskladujte ani nepoužívejte na místech vystavených teplu, přímému slunečnímu záření nebo extrémním teplotám.
- Chcete-li zachovat optimální výkonnost monitoru a prodloužit jeho životnost, používejte jej na místě, které splňuje následující rozsahy teplot a vlhkosti.
  - Teplota: 0°C až 40°C  
32°F až 104°F
  - Vlhkost: 20% až 80% relativní vlhkosti

## Údržba

- Aby byl monitor chráněn před možným poškozením, nevyvíjejte na panel LCD nadměrný tlak. Při přemísťování zvedejte monitor za rám; při zvedání monitoru nesahejte rukou nebo prsty na panel LCD.
- Čistící prostředky na bázi oleje mohou poškodit plastové díly a může být zneplatněna záruka.
- Nebudete-li monitor delší dobu používat, odpojte jej ze zásuvky.

## Důležité informace o vypalování duchů/ stínového obrazu

- Před ponecháním monitoru bez dozoru vždy aktivujte spořič obrazovky. Bude-li na vašem monitoru zobrazen neměnný se statický obsah, vždy aktivujte aplikaci pro pravidelnou obnovu obrazovky. Dlouhodobé

nepřerušované zobrazení nehybného nebo statického obrazu může způsobit „vypálení“ obrazovky, rovněž známé jako „dosvit“ nebo „zobrazení duchů“.

- „Vypálení“, „dosvit“ nebo „zobrazení duchů“ je dobře známý jev u technologie panelů LCD. V mnoha případech „vypálení“, „dosvit“ nebo „zobrazení duchů“ postupně zmizí po určité době mimo provoz.

### Výstraha

Pokud neaktivujete spořič obrazovky nebo aplikaci, která pravidelně obměňuje obsah zobrazení, může dojít k vážnému „vypálení“, „dosvitu“ nebo „zobrazení duchů“, a toto narušení obrazu již nelze odstranit. Na výše uvedené poškození se nevztahuje záruka.

### Servis

- Kryt pláště může otevřít pouze kvalifikovaný servisní pracovník.
- Pokud je pro opravu vyžadována dokumentace nebo integrace, obraťte se na nejbližší servisní středisko. (Vyhledejte kontaktní informace na servis uvedené v Příručce s důležitými informacemi.)
- Informace o převážení najdete v části „Technické údaje“.
- Neponechávejte monitor v autě nebo v zavazadlovém prostoru auta na přímém slunci.

### Poznámka

Pokud monitor nefunguje správně nebo pokud si nejste jisti, jaké kroky je třeba provést po provedení pokynů v této příručce, obraťte se na servisního pracovníka.

Toto zařízení není vhodné pro použití v místech, kde se pravděpodobně zdržují děti.

## 1.2 Vysvětlení zápisu

---

Následující pododdíly popisují způsob zápisu, který se používá v této příručce.

### Poznámky, upozornění a výstrahy

Na stránkách této příručky můžete narazit na text, který je opatřený symbolem a je vytištěn tučně nebo kurzívou. Takové úseky obsahují poznámky, upozornění a výstrahy. Jejich použití je následující:

#### Poznámka

Tento symbol označuje důležité informace a návrhy, které pomáhají lépe využít počítačový systém.

#### Upozornění

Tento symbol označuje informace, které objasňují, jak se vyhnout možnému poškození zařízení nebo ztrátě dat.

#### Varování

Tento symbol označuje nebezpečí tělesného ublížení a vysvětluje, jak se danému problému vyhnout.

Některé výstrahy se mohou objevit v různé podobě a nemusí být uvozeny symbolem. V takovém případě je konkrétní vyznačení výstrahy nařizováno úřadem pro regulaci.

## 1.3 Likvidace produktu a obalového materiálu

---

### Likvidace elektrických a elektronických zařízení - WEEE



This marking on the product or on its packaging illustrates that, under European Directive 2012/19/EU governing used electrical and electronic appliances, this product may not be disposed of with normal household waste. You are responsible for disposal of this equipment through a designated waste electrical and electronic equipment collection. To determine the locations for dropping off such waste electrical and electronic, contact your local government office, the waste disposal organization that serves your household or the store at which you purchased the product.

Your new monitor contains materials that can be recycled and reused. Specialized companies can recycle your product to increase the amount of reusable materials and to minimize the amount to be disposed of.

All redundant packing material has been omitted. We have done our utmost to make the packaging easily separable into mono materials.

Please find out about the local regulations on how to dispose of your old monitor and packing from your sales representative.

## Taking back/Recycling Information for Customers

Philips establishes technically and economically viable objectives to optimize the environmental performance of the organization's product, service and activities.

From the planning, design and production stages, Philips emphasizes the important of making products that can easily be recycled. At Philips, end-of-life management primarily entails participation in national take-back initiatives and recycling programs whenever possible, preferably in cooperation with competitors, which recycle all materials (products and related packaging material) in accordance with all Environmental Laws and taking back program with the contractor company.

Your display is manufactured with high quality materials and components which can be recycled and reused.

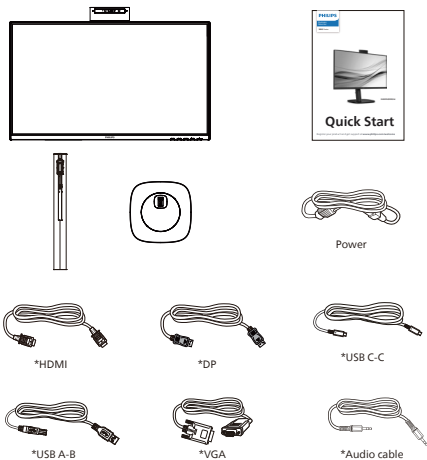
To learn more about our recycling program please visit:

<http://www.philips.com/a-w/about/sustainability.html>

## 2. Nastavení displeje

### 2.1 Instalace

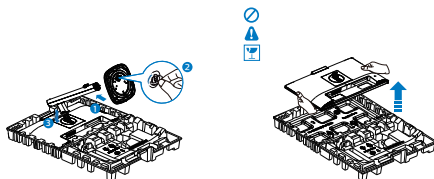
#### 1 Obsah krabice



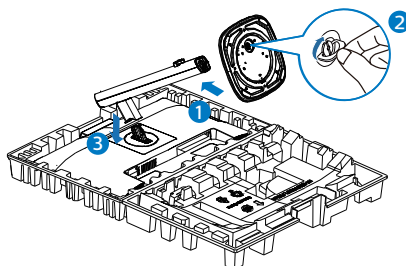
\*V závislosti na zemi

#### 2 Montáž podstavce

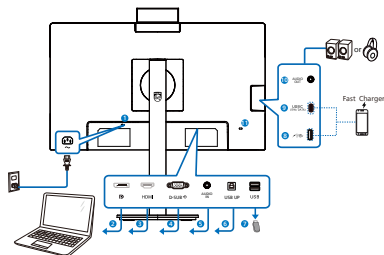
1. Aby byl tento monitor dobře chráněn před poškrábáním nebo poškozením, při instalaci podstavce položte monitor lícem dolů na polštář.



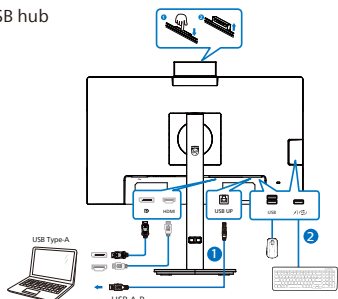
2. Uchopte podstavec oběma rukama.
  - (1) Opatrně upevněte základnu ke stojanu.
  - (2) Prsty utáhněte šroub na spodní straně podstavce, a pevně zajistěte podstavec ke sloupku.
  - (3) Jemně nasadte podstavec na oblast držáku VESA, až jej západky zajistí.



### 3 Připojení k počítači



USB hub



- ❶ Vstup napájení
- ❷ Vstup DisplayPort
- ❸ Vstup HDMI
- ❹ Vstup VGA
- ❺ Vstup zvuku
- ❻ USB UP
- ❼ USB výstupní
- ❽ USB výstupní/Rychlonabíječ USB
- ❾ USB C(PD 15W, výstupní)/Rychlonabíječ USB
- ❿ Audio výstup
- ⓫ Zámek proti krádeži Kensington

### Připojení k počítači

1. K zadní části displeje pevně připojte napájecí kabel.
2. Vypněte počítač a odpojte jeho napájecí kabel.
3. Ke konektoru videa na zadní straně počítače připojte kabel displeje se signálem.
4. Zapojte napájecí kabel počítače a displeje do blízké zásuvky.
5. Zapněte počítač a displej. Pokud se na displeji zobrazuje obraz, je instalace hotová.

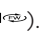
### 4 Rozbočovač USB

Aby byly splněny mezinárodní energetické standardy, jsou rozbočovač USB/porty tohoto monitoru deaktivovány v režimech pohotovostní a vypnutí.

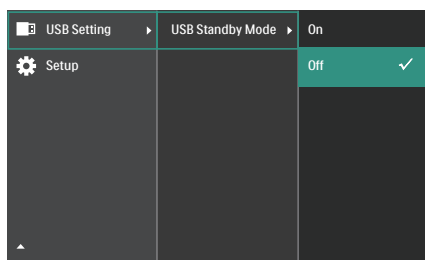
Připojená zařízení USB nebudou v tomto stavu fungovat.

Chcete-li trvale zapnout funkci USB, přejděte do nabídky OSD, potom vyberte položku „Režim pohotovosti USB“ a přepněte ji do polohy „ZAPNUTO“. Dojde-li k obnově výrobních nastavení vašeho monitoru, nezapomeňte nastavit položku „USB standby mode“ (Pohotovostní režim USB) na možnost „ON“ (ZAPNUTO) v nabídce OSD.

### 5 USB nabíjení

Tento monitor je vybaven porty USB, které mohou zajišťovat standardní napájení. Některé mají funkci nabíjení USB (označené ikonou napájení ). Tyto porty lze používat například k nabíjení chytrého telefonu nebo k napájení externí jednotky HDD. Aby bylo možné tuto funkci používat, musí být vždy ZAPNUTÉ napájení monitoru.

Některé vybrané monitory Philips nemusí napájet nebo nabíjet vaše zařízení, když přejde do režimu „Spánek/Pohotovostní“ (bliká bílý indikátor napájení LED). V takovém případě přejděte do nabídky OSD, vyberte položku „USB Standby Mode“ a potom nastavte tuto funkci na režim „ZAP“ (výchozí=VYP). Po tomto nastavení budou funkce USB napájení a nabíjení aktivní, i když se monitor nachází v režimu spánku/pohotovostní.



#### **Poznámka**

Kdykoli vypnete monitor vypínačem, vypnou se všechny porty USB.

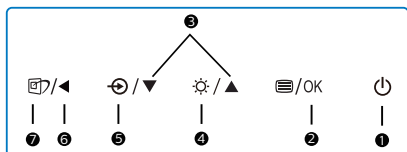
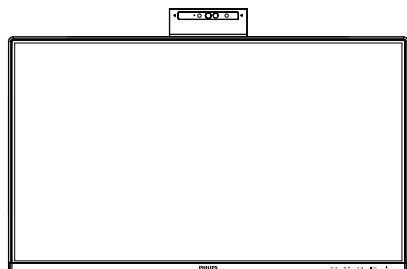
#### **Varování:**

U bezdrátových zařízení USB 2,4 GHz, například bezdrátová myš, klávesnice a sluchátka, může docházet k rušení. Zařízení s vysokorychlostním signálem využívají rozhraní USB verze 3.2 nebo vyšší, což může omezovat účinnost rádiového přenosu. V takovém případě vyzkoušejte následující opatření pro omezení důsledků rušení.

- Pokuste se udržovat přijímače USB 2.0 v bezpečné vzdálenosti od připojovacího portu USB verze 3.2 nebo vyšší.
- Pomocí standardního prodlužovacího kabelu USB nebo rozbočovače USB zvětšete vzdálenost mezi vaším bezdrátovým přijímačem a připojovacím portem USB verze 3.2 nebo vyšší.

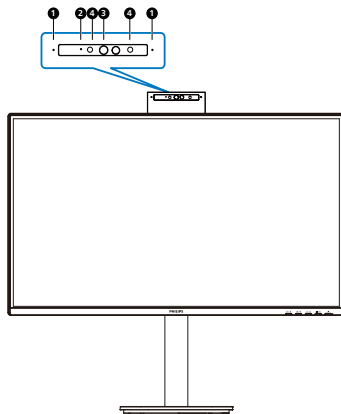
## 2.2 Ovládání displeje

### 1 Popis ovládacích tlačítek



1		Zapnutí a vypnutí displeje.
2		Slouží ke vstupu do nabídky OSD. Potvrzení nastavení OSD.
3		Slouží k úpravám nabídky OSD.
4		Nastavení úrovně jasu.
5		Slouží ke změně zdroje vstupního signálu.
6		Slouží k návratu na předchozí úroveň OSD.
7		SmartImage. Na výběr je několik možností: EasyRead, Office (Kancelář), Photo (Fotografie), Movie (Film), Game (Hra), Economy (Úsporný), D-Mode, Off (Vypnuto).

### 2 Webová kamera

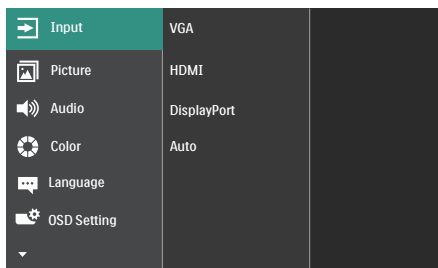


1	Mikrofon
2	Kontrolka aktivity webkamery
3	Webová kamera 5,0 megapixelu
4	Identifikace pomocí IR nebo podle obličeje

### 3 Popis zobrazení funkcí na obrazovce

#### Co je nabídka na obrazovce (OSD)?

Nabídka na obrazovce (OSD) je funkce všech displejů LCD Philips. Umožňuje koncovému uživateli upravovat výkon obrazovky nebo nastavovat funkce displeje přímo prostřednictvím okna s pokyny na obrazovce. Uživatelsky vstřícná nabídka na obrazovce vypadá jako na ilustraci:



## Základní a jednoduché pokyny k ovládacím tlačítkům

V nabídce OSD uvedené výše je možné stisknutím tlačítek ▼▲ na předním rámečku displeje pohybovat kurzorem a stisknutím tlačítka OK volbu nebo změnu potvrdit.

### Nabídka OSD

Níže je uveden celkový pohled na strukturu OSD. Tento přehled můžete využít, budete-li chtít později prozkoumat různá nastavení.

Main menu	Sub menu		
Input	VGA		
	HDMI		
	DisplayPort		
Picture	Auto	On, Off	
	SmartImage	EasyRead, Office, Photo, Movie, Game, Economy, D-Mode, Off	
	Adaptive Sync	On, Off	
	Picture Format	Wide screen, 4:3	
	Brightness	0-100	
	Contrast	0-100	
	Sharpness	0-100	
	SmartResponse	Off, Fast, Faster, Fastest	
	SmartContrast	On, Off	
	Gamma	1.8, 2.0, 2.2, 2.4, 2.6	
	Pixel Orbiting	On, Off	
	Over Scan	On, Off	
	Audio	Volume	0-100
		Stand-Alone	On, Off
Mute		On, Off	
Audio Source		Audio In, HDMI, DisplayPort	
Color	Color Temperature	Native, 5000K, 6500K, 7500K, 8200K, 9300K, 11500K	
	sRGB		
	User Define	Red: 0-100 Green: 0-100 Blue: 0-100	
Language	English, Deutsch, Español, Français, Italiano, Magyar, Nederlands, Português, Português do Brasil, Polski, Pycckий, Svenska, Suomi, Türkçe, Čeština, Việt Nam, 简体中文, 繁體中文, 日本語, 한국어		
OSD Setting	Horizontal	0-100	
	Vertical	0-100	
	Transparency	Off, 1, 2, 3, 4	
	OSD Time out	5s, 10s, 20s, 30s, 60s	
USB Setting	USB Standby Mode	On, Off	
Setup	Auto		
	Power LED	0, 1, 2, 3, 4	
	H. Position	0-100	
	V. Position	0-100	
	Phase	0-100	
	Clock	0-100	
	Resolution Notification	On, Off	
	Firmware Upgrade	Yes, No	
	Reset	Yes, No	
	Information		

### 🔍 Poznámka

Možnost Aktualizace firmwaru v nabídce OSD je použitelná pouze při použití s OTG.

### 4 Poznámka k rozlišení

Tento displej je navržen na optimální výkon při svém nativním rozlišení 1920

x 1080. Pokud se displej zapne při jiném rozlišení, zobrazí se na obrazovce výstraha: Use 1920 x 1080 for best results. (Nejlépších výsledků dosáhnete při rozlišení 1920 x 1080.)

Zobrazování výstrahy na nativní rozlišení lze vypnout v části Nastavení v nabídce OSD.

## 5 Firmware

Existují dva způsoby aktualizace firmwaru.

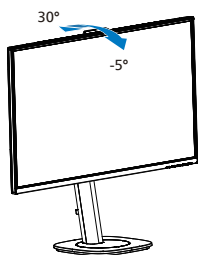
1. Bezdrátová aktualizace firmwaru OTA (over-the-air)  
Bezdrátová aktualizace firmwaru OTA (over-the-air) se provádí prostřednictvím softwaru SmartControl, který lze jednoduše stáhnout z webových stránek společnosti Philips. Jaká je funkce softwaru SmartControl? Jedná se o doplňkový software, který umožňuje ovládat nastavení zobrazení obrázků, zvuku a další grafiky na obrazovce monitoru.

V části „Nastavení“ můžete zjistit, kterou verzi firmwaru aktuálně máte a zda je zapotřebí aktualizace. Dále je třeba upozornit, že aktualizace firmwaru musí být prováděny prostřednictvím softwaru SmartControl. Během bezdrátové OTA (over-the-air) aktualizace firmwaru prostřednictvím softwaru SmartControl musíte být připojeni k síti.

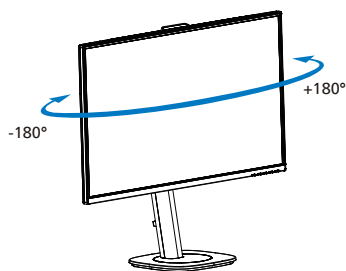
2. Přímou (OTG)  
Tento monitor je vybaven funkcí OTG, která umožňuje přímou aktualizaci firmwaru prostřednictvím paměti USB. Než budete pokračovat, obraťte se na místní zákaznický servis, který vám poskytne příslušné informace a pomoc s aktualizací.

## 6 Fyzické funkce

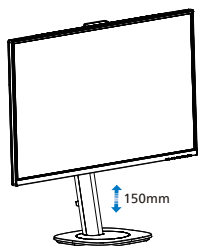
### Náklon



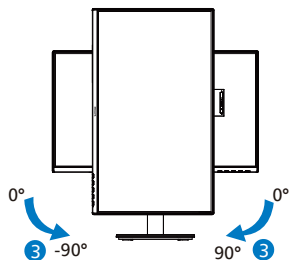
### Otáčení



### Nastavení výšky



### Čep



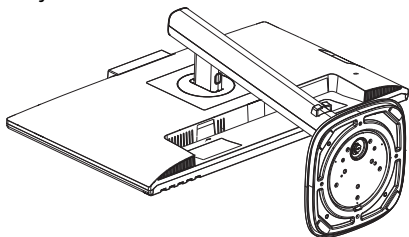
## ⚠ Varování

- Aby nedošlo k poškození obrazovky, například vypadnutí panelu, nenaklánějte monitor směrem dolů o více než  $-5$  stupňů.
- Při nastavování úhlu monitoru netlačte na obrazovku. Chyťte jen rámeček.

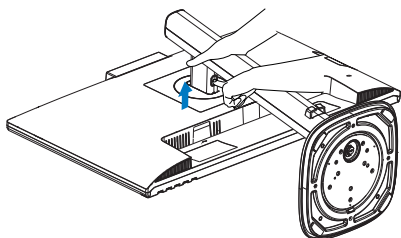
## 2.3 Demontáž sestavy podstavce pro montáž VESA

Než začnete demontovat podstavec monitoru, postupujte podle pokynů níže, aby se zabránilo jakémukoli možnému poškození nebo zranění.

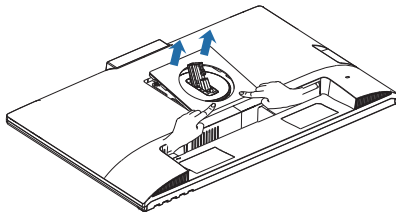
1. Umístíte monitor obrazovkou dolů na měkký podklad. Zabraňte poškrábání nebo poškození obrazovky. Potom zvedněte stojánek monitoru.



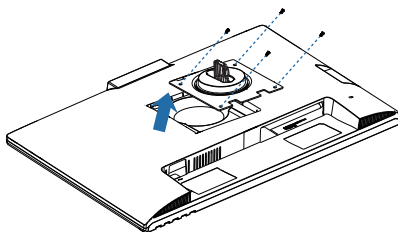
2. Držte tlačítko uvolnění stisknuté, nakloňte základnu a vytáhněte ji ven.



3. Stiskněte oba rohy krytu VESA s druhé strana krytu se vysune.



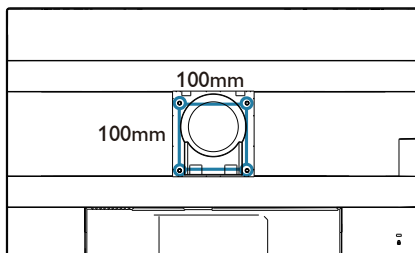
4. Povolte montážní šrouby, vyjměte závěs.

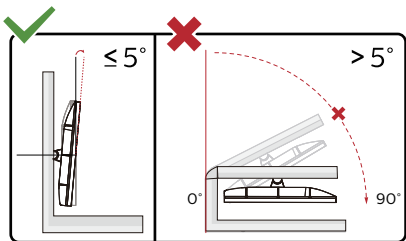


### ⓘ Poznámka

Tento monitor je kompatibilní s 100mm x 100mm montážním rozhraním kompatibilním se standardem VESA. Šroub M4 pro montáž VESA. V případě montáže na stěnu vždy kontaktujte výrobce.

Velikost závitového sloupku pro montáž na zeď tohoto monitoru je 7,8 milimetru a hloubka otvoru pro montáž na zeď, včetně zadního krytu, je 10 milimetrů.





\* Provedení displeje se může lišit od ilustrací.

### ⚠ Varování

- Aby nedošlo k poškození obrazovky, například vypadnutí panelu, nenaklánějte monitor směrem dolů o více než -5 stupňů.
- Při nastavování úhlu monitoru netlačte na obrazovku. Chyťte jen rámeček.

## 2.4 Integrovaná výsuvná webová kamera Windows Hello™

### 1 Co je to?

Moderní a zabezpečená webová kamera Philips se vysune, když ji potřebujete. Když ji nepoužíváte, bezpečně se zasune zpět do monitoru. Tato webová kamera je rovněž vybavena pokročilými senzory pro funkci rozpoznávání obličeje Windows Hello. Díky této funkci se můžete pohodlně přihlašovat ke svým zařízením Windows za méně než 2 sekundy – 3krát rychleji než heslem.

### 2 Jak zprovoznit výsuvnou webovou kameru Windows Hello™

Monitor Philips s webovou kamerou Windows Hello můžete zapnout jednoduše připojením USB kabelu z počítače k portu „USB UP“ tohoto monitoru.

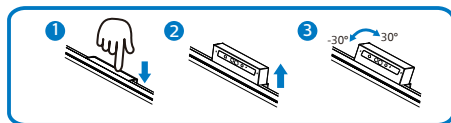
Nastavení připojení pro webovou kameru vybavenou Windows Hello bylo dokončeno.

Funkce rozpoznávání obličeje (Windows Hello) je k dispozici pouze v počítačích se systémem Windows 10 nebo Windows 11. Další informace naleznete na stránce Microsoft Windows Hello. U systémů s Windows 10/11 nebo macOS bude webová kamera fungovat normálně, ale funkce rozpoznávání obličeje nebude k dispozici.

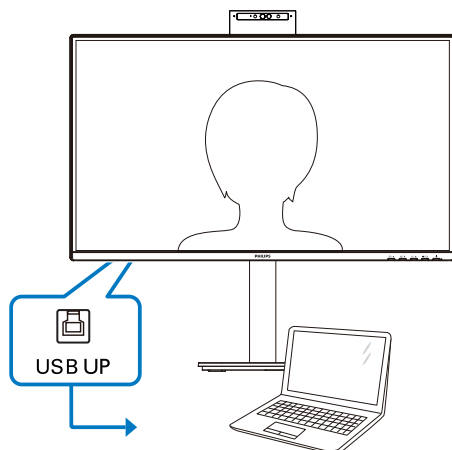
Operační systém	Webová kamera	Windows Hello
Win10	Ano	Ano
Win11	Ano	Ano

### Proveďte nastavení podle následujících kroků:

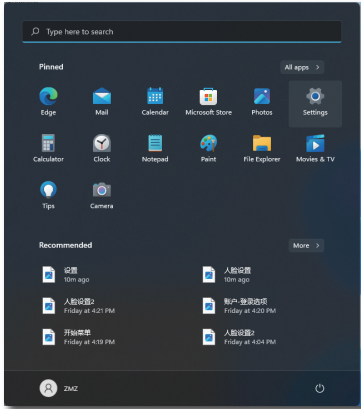
1. Stiskněte vestavěnou webovou kameru v horní části tohoto monitoru a otočte ji dopředu. Toto je nastavitelná webová kamera. Nastavením webové kamery dozadu a dopředu o 30 stupňů můžete pohodlně volat a účastnit se schůzek na libovolném místě, které vám nejlépe vyhovuje.



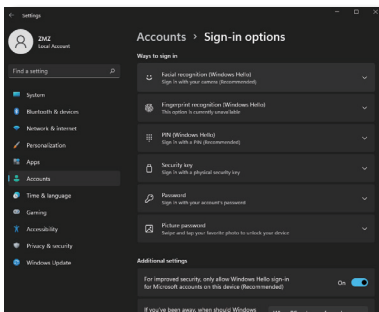
2. Připojte kabel USB ze svého počítače k portu „USB UP“ tohoto monitoru



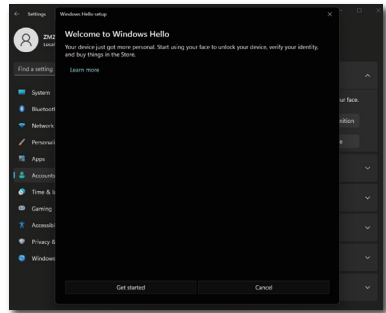
### 3. Nastavení služby Windows Hello v operačním systému Windows 11



a. V aplikaci nastavení klikněte na **accounts (účty)**.



- b. Na bočním panelu klikněte na **sign-in options (možnosti přihlášení)**.
- c. Před používáním služby Windows Hello je nezbytné vytvořit kód PIN. Po jeho vytvoření se odemkne volba Hello.
- d. Zobrazí se dostupné možnosti služby Windows Hello.



e. Klikněte na tlačítko „Get started“ (Začínáme). Nastavení je dokončeno.

#### **Poznámka**

1. Vždy vyhledejte nejnovější informace na oficiálních webových stránkách Windows. Změna informací v EDFU bez předchozího upozornění je vyhrazena.
2. V různých oblastech jsou k dispozici různá napětí. Nesprávné nastavení napětí může při používání této webové kamery způsobit vlny. Nastavte napětí, které odpovídá vaší oblasti.
3. Když je fotoaparát zavřen, jsou vypnuty jak fotoaparát, tak mikrofon na fotoaparátu.

## 3. Optimalizace Obrazu

### 3.1 SmartImage

#### 1 Co je to?

Funkce SmartImage nabízí scénáře, které optimalizují zobrazení různých typů obsahu a dynamicky zlepšuje jas, kontrast, barvy a ostrost v reálném čase. Funkce Philips SmartImage přináší optimalizované zobrazení monitoru bez ohledu na to, zda pracujete s aplikacemi, prohlížíte obrázky nebo sledujete video.

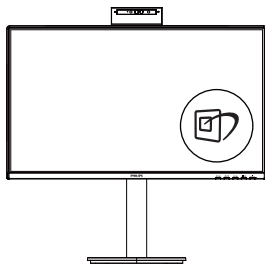
#### 2 Proč to potřebuji?


Chcete displej, který zajistí optimalizované zobrazení všech oblíbených typů obsahu, a software SmartImage dynamicky upravující jas, kontrast, barvu a ostrost v reálném čase, aby se zlepšil váš zážitek ze sledování displeje.

#### 3 Jak to funguje?

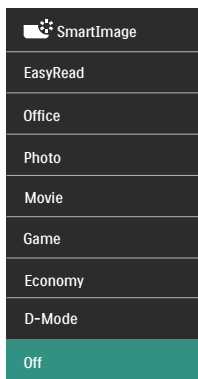
SmartImage exkluzivní špičková technologie společnosti Philips, která analyzuje obsah zobrazený na obrazovce. Na základě vámi zvoleného scénáře technologie SmartImage dynamicky zlepšuje kontrast, sytost barev a ostrost obrazu pro vylepšení zobrazovaného obsahu – vše v reálném čase stisknutím jediného tlačítka.

#### 4 Jak aktivovat SmartImage?



1. Stisknutím  spustíte SmartImage na obrazovce.
2. Opakovaným stisknutím tlačítka ▼▲ můžete přepínat mezi režimy EasyRead, Office (Kancelář), Photo (Fotografie), Movie (Film), Game (Hra), Economy (Úsporný), D-Mode, Off (Vypnuto).
3. Zobrazení SmartImage zůstane na obrazovce po dobu 5 sekund nebo můžete rovněž potvrdit stisknutím tlačítka „OK“.

Na výběr je několik možností: EasyRead, Office (Kancelář), Photo (Fotografie), Movie (Film), Game (Hra), Economy (Úsporný), D-Mode, Off (Vypnuto).



- **EasyRead:** Pomáhá zlepšit čitelnost textu například v elektronických knihách PDF Díky zvláštnímu algoritmu zvyšujícímu kontrast a ostrost hran textu je zobrazení automatickým nastavením jasu, kontrastu a teploty barev optimalizováno pro pohodlné čtení bez únavy očí.
- **Office (Kancelář):** Vylepšuje text a snižuje jas pro zvýšení čitelnosti a omezení namáhání zraku. Tento režim podstatně zvyšuje čitelnost a produktivitu při práci s tabulkami, soubory PDF, skenovanými články nebo jinými obecnými kancelářskými aplikacemi.

- **Photo (Fotografie):** Tento profil kombinuje vylepšení sytosti barev, dynamického kontrastu a ostrosti pro zobrazení fotografií a dalších obrázků s vynikající čistotou v živých barvách – to vše bez artefaktů a vybledlých barev.
- **Movie (Film):** Zvýšená svítivost, prohloubená sytost barev, dynamický kontrast a žiletková ostrost zobrazují každý detail v tmavších částech videa bez deformace barev v jasnějších částech a udržují dynamické přírozené hodnoty pro dokonalé zobrazení videa.
- **Game (Hra):** Tento profil přináší nejlepší herní zážitek pro hráče, protože aktivuje přebuzený okruh pro optimální dobu odezvy, omezení zubatých okrajů rychle se pohybujících objektů na obrazovce a vylepšení kontrastního poměru pro jasné a tmavé scény.
- **Economy (Úsporný):** V tomto profilu jsou upraveny jas a kontrast a jemně vyladěno podsvícení pro zajištění optimálního zobrazení běžných kancelářských aplikací a nižší spotřebu energie.
- **D-Mode:** Režim DICOM nabízí vizuálně optimalizované mapování stupně šedé navržené pro lidské oko. Monitor sleduje křivku DICOM Part 14 GSDF v režimu D, aby se zvýšil výkon stupně šedé, přičemž poskytuje spolehlivé snímky a zároveň zajišťuje konzistentní vizuální prezentaci napříč zařízeními.
- **Off (Vypnuto):** Není použita optimalizace funkce SmartImage.

## 3.2 SmartContrast

---

### 1 Co je to?

Jedinečná technologie, která dynamicky analyzuje zobrazený obsah a automaticky optimalizuje kontrastní poměr monitoru pro maximální vizuální čistotu a požitek ze sledování. Zvyšuje podsvícení pro jasnější, ostřejší a jasnější obraz nebo snižuje podsvícení pro jasné zobrazení obrazu s tmavým pozadím.

### 2 Proč to potřebuji?

Žádáte nejvyšší vizuální čistotu a pohodlí sledování jakéhokoli typu obsahu. SmartContrast dynamicky řídí kontrast a upravuje podsvícení pro jasné, ostré a jasné zobrazení her a videa nebo pro zobrazení jasného, čitelného textu pro kancelářskou práci. Omezením spotřeby monitoru šetříte náklady a prodlužujete život vašeho monitoru.

### 3 Jak to funguje?

Po aktivaci bude funkce SmartContrast v reálném čase analyzovat zobrazený obsah a upravovat barvy a řídit intenzitu podsvícení. Tato funkce bude dynamicky vylepšovat kontrast pro skvělý zážitek při prohlížení fotografií nebo hraní her.

## 4. Opatření pro zabránění syndromu počítačového vidění (CVS)

Monitor Philips je vyroben tak, aby zabraňoval namáhání očí, které je způsobeno dlouhodobým používáním počítače.

Dodržováním následujících pokynů a používáním monitoru Philips efektivně omezíte únavu a maximalizujete svou produktivitu.

1. Vhodné osvětlení prostředí:
  - Upravte osvětlení prostředí tak, aby odpovídalo jasu obrazovky, vyhněte se zářivkám a povrchům, které neodrážejí příliš mnoho světla.
  - Nastavte jas a kontrast na vhodnou úroveň.
2. Dobré pracovní návyky:
  - Přílišné používání monitoru může způsobit bolest očí. Je lepší dělat více kratších přestávek než méně delších; například 5–10minutová přestávka po každých 50 nebo 60 minutách souvislého sledování obrazovky je pravděpodobně lepší než 15minutová přestávka každé dvě hodiny.
  - Po delší době sledování obrazovky se dívejte na objekty v různých vzdálenostech.
  - Jemně zavřete a otáčejte oči pro uvolnění.
  - Při práci záměrně často mrkejte.
  - Jemně si protáhněte krk a pomalu nakloňte hlavu dopředu,

dozadu a do stran, abyste si pomohli od bolesti.

3. Ideální držení těla při práci
  - Umístěte obrazovku do vhodné výšky a s vhodným úhlem dle své výšky.
4. Zvolte monitor Philips, který je šetrný k očím.
  - Antireflexní obrazovka: Antireflexní obrazovka efektivně omezuje protivné a rušivé odrazy, které způsobují únavu očí.
  - Technologie bez blikání, která reguluje jas a omezuje blikání pro pohodlnější sledování obrazu.
  - Režim EasyRead napodobuje čtení z papíru a poskytuje pohodlnější prostředí při práci s dlouhými dokumenty na obrazovce.

## 5. Adaptive Sync



### Adaptive Sync

Zážitek z hraní na počítači byl dlouho nedokonalý, protože grafické karty a monitory se aktualizují různým tempem. Grafická karta může někdy při jedné aktualizaci monitoru vykreslovat velké množství nových obrázků, přičemž monitor částí každého obrázku zobrazí jako samostatný obrázek. Tento jev se označuje jako „tearing“. Hráči mohou tearingu zabránit díky funkci zvané „v-sync“. Obraz však může působit trhaně, protože grafická karta před vykreslením nových obrázků čeká a požaduje, aby monitor provedl aktualizaci.

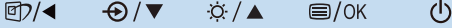
Při využití funkce v-sync se také snižuje citlivost vstupu myši a celkový počet snímků za sekundu. Technologie AMD Adaptive Sync všechny tyto problémy eliminuje tím, že nechá grafickou kartu aktualizovat monitor ve chvíli, kdy je připraven nový obrázek. Výsledkem je hra s neuvěřitelně plynulým pohybem, vysokou citlivostí a bez tearingu.

Níže naleznete kompatibilní grafické karty.

- **Operační systém**
  - Windows 11/10
- **Grafická karta: Řady R9 290/300 a R7 260**
  - Řady AMD Radeon R9 300
  - AMD Radeon R9 Fury X
  - AMD Radeon R9 360
  - AMD Radeon R7 360
  - AMD Radeon R9 295X2
  - AMD Radeon R9 290X
- **Stolní a mobilní APU s procesory řady A**
  - AMD Radeon R9 290
  - AMD Radeon R9 285
  - AMD Radeon R7 260X
  - AMD Radeon R7 260
  - AMD A10-7890K
  - AMD A10-7870K
  - AMD A10-7850K
  - AMD A10-7800
  - AMD A10-7700K
  - AMD A8-7670K
  - AMD A8-7650K
  - AMD A8-7600
  - AMD A6-7400K
  - AMD RX 6500 XT
  - AMD RX 6600 XT
  - AMD RX 6700 XT
  - AMD RX 6750 XT
  - AMD RX 6800
  - AMD RX 6800 XT
  - AMD RX 6900 XT

## 6. Technické údaje

Obraz/displej	
Typ panelu displeje	IPS
Podsvícení	W-LED
Velikost panelu	23,8" Š (60,5cm)
Poměr stran	16:9
Rozteč obrazových bodů	0,2745x 0,2745 mm
Kontrastní poměr (typ.)	1500:1
Nativní rozlišení	1920 x 1080 @ 60 Hz
Maximální rozlišení	1920 x 1080 @ 75 Hz (VGA) 1920 x 1080 @ 120 Hz (HDMI/DP)
Zorný úhel	178° (H) / 178° (V) @ C/R > 10 (Typ)
Vylepšení obrazu	SmartImage
Barevnost displeje	16.7M (6Bits+A-FRC)
Vertikální obnovovací frekvence	48-120Hz(HDMI/DP) 48-75Hz(VGA)
Horizontální frekvence	30-140KHz(HDMI/DP) 30-85KHz(VGA)
sRGB	ANO
EasyRead	ANO
Bez blikání	ANO
Adaptive Sync	ANO
Technologie SoftBlue	ANO <sup>1</sup>
Bezdrátová aktualizace firmwaru	ANO
Možnosti připojení	
Zdroj vstupního signálu	HDMI, DisplayPort,VGA
Konektory	1 x HDMI 1.4 (HDCP 1.4) 1 x DisplayPort 1.2 (HDCP 1.4) 1 x VGA 1 x Audio vstup 1 x USB UP 3 x USB-A (Výstup se 1x rychlým nabíjením BC 1.2) 1 x USB C 1 x Audio výstup
Vstupní signál	Oddělená synchronizace, synchronizace podle zelené
USB	
USB porty	USB C x1 (Výstup, up to 15W) USB-A x 3 (Výstup se 1x rychlým nabíjením BC 1.2)
Dodávka energie	USB C: Power supply up to 15W (5V/3A) USB-A: x1 fast charge B.C 1.2, up to 7.5W (5V/1.5A)
USB SuperSpeed	USB-C/USB-A: USB 3.2 Gen1, 5 Gbps

<b>Usnadnění</b>			
Usnadnění pro uživatele			
Zabudovaný reproduktor	2 W x 2		
Zabudovaná webkamera	5,0 megapixelová webová kamera se 2 mikrofony a kontrolkou LED (pro systém Windows Hello)		
Jazyky nabídky OSD	Angličtina, Němčina, Španělština, Rečtina, Francouzština, Italská, Maďarština, Holandština, Portugalština, Brazílská Portugalština, Polština, Ruština, Švédština, Finština, Turečtina, Čeština, Ukrajinština, Zjednodušená Čínština, Tradiční Čínština, Japonština, Korejšťina		
Další usnadnění	Držák VESA (100 x100 mm), zámek Kensington		
Kompatibilita s technologií Plug & Play	DDC/CI, Mac OS X, sRGB, Windows 11/10		
<b>Podstavec</b>			
Náklon	-5 / +30 stupňů		
Otáčení	-180 / +180 stupňů		
Nastavení výšky	150 mm		
Čep	-90 / +90 stupňů		
<b>Napájení</b>			
Spotřeba	Střídavé vstupní napětí při 100 Vstř, 50Hz	Střídavé vstupní napětí při 115 Vstř, 60Hz	Střídavé vstupní napětí při 230 Vstř, 50Hz
Běžný provoz	17,4 W (typ.)	17,3 W (typ.)	17,3 W (typ.)
Režim spánku (pohotovostní režim)	0,3 W (typ.)	0,3 W (typ.)	0,3 W (typ.)
Režim vypnutí	0,3 W (typ.)	0,3 W (typ.)	0,3 W (typ.)
Spotřeba	Střídavé vstupní napětí při 100 Vstř, 50Hz	Střídavé vstupní napětí při 115 Vstř, 60Hz	Střídavé vstupní napětí při 230 Vstř, 50Hz
Běžný provoz	59,39 BTU/hod. (typ.)	59,04 BTU/hod. (typ.)	59,04 BTU/hod. (typ.)
Režim spánku (pohotovostní režim)	1,02 BTU/hod (typ.)	1,02 BTU/hod (typ.)	1,02 BTU/hod (typ.)
Režim vypnutí	1,02 BTU/hod (typ.)	1,02 BTU/hod (typ.)	1,02 BTU/hod (typ.)
Zapnuto (režim ECO)	7,6 W (typ.)		
Indikátor LED napájení	Zapnuto: Bílá, Pohotovostní režim/režim spánku: Bílá (bliká)		
Napájení	Integrovaný, 100-240 VAC, 50/60Hz		
<b>Rozměry</b>			
Výrobek s podstavce (ŠxVxH)	542 x 499 x 228 mm		
Výrobek bez podstavce (ŠxVxH)	542 x 320 x 48 mm		
Výrobek s obalem (ŠxVxH)	615 x 420 x 139 mm		

Hmotnost	
Výrobek s podstavcem	5,59 kg
Výrobek bez podstavce	3,93 kg
Výrobek s obalem	7,73 kg

Provozní podmínky	
Teplotní rozsah (provoz)	0°C až 40°C
Relativní vlhkost (provozní)	20 % až 80 %
Atmosférický tlak (provozní)	700 až 1060 hPa
Teplotní rozsah (mimo provoz)	-20°C až 60°C
Relativní vlhkost (mimo provoz)	10% až 90%
Atmosférický tlak (mimo provoz)	500 až 1060 hPa

Ekologie a energie	
ROHS	ANO
Balení	100% recyklovatelný
Specifické látky	Kryt 100% bez PVC BFR

Opláštění	
Barva	černá
Povrchová úprava	Textura

<sup>1</sup> Tento monitor je vybaven technologií SoftBlue. Tato integrovaná funkce nabízí zvýšené vizuální pohodlí a ochranu před nepříznivými účinky na zdraví způsobenými dlouhodobým vystavením modrému světlu. Díky panelu s nízkým vyzařováním modrého světla je poměr emise světla displeje v rozsahu 415–455 nm k emisi displeje 400–500 nm menší než 50 %. Tento monitor poskytuje optimální vizuální pohodlí, minimalizuje namáhání očí a podporuje trvalé soustředění. Technologie SoftBlue LED je testována a certifikována organizací TÜV Rheinland Low Blue Light (hardwarové řešení) pro svou účinnost při snižování emisí modrého světla.

#### Poznámka

1. Tyto údaje se mohou změnit bez předchozího oznámení. Stáhněte si nejnovější verzi letáku z webu [www.philips.com/support](http://www.philips.com/support).

2. Funkce Power Delivery je také založena na možnostech počítačů.

## 6.1 Režimy rozlišení a předvoleb

---

Vodorovná frekvence (kHz)	Rozlišení	Svislá frekvence (Hz)
31,47	720x400	70,09
31,47	640x480	59,94
35,00	640x480	66,67
37,86	640x480	72,81
37,50	640x480	75,00
35,16	800x600	56,25
37,88	800x600	60,32
48,08	800x600	72,19
46,88	800x600	75,00
47,73	832x624	74,55
48,36	1024x768	60,00
56,48	1024x768	70,07
60,02	1024x768	75,03
44,77	1280x720	59,86
63,89	1280x1024	60,02
79,98	1280x1024	75,03
55,94	1440x900	59,89
65,29	1680x1050	59,95
67,50	1920x1080	60,00
83,92	1920x1080	75,00
110,00	1920x1080	100,00 (HDMI/DP)
137,28	1920x1080	120,00 (HDMI/DP)

### Poznámka

Pozor: Tento monitor funguje nejlépe při nativním rozlišení 1920 x 1080. Pro dosažení optimální kvality zobrazení dodržujte toto doporučené rozlišení.

## 7. Řízení spotřeby

Pokud je v daném počítači nainstalován software nebo videokarta vyhovující normě DPM organizace VESA, monitor dokáže automaticky snížit svou spotřebu energie, není-li používán. Pokud počítač rozpozná vstup z klávesnice, myši nebo jiného vstupního zařízení, monitor se automaticky „probudí“. Následující tabulka uvádí spotřebu energie a signalizaci této funkce pro automatickou úsporu energie:

Definice řízení spotřeby					
Režim VESA	Video	H-synch.	V-synch.	Spotřeba energie	Barva indikátoru LED
Aktivní	ZAP.	Ano	Ano	17,3W (typ.) 76,7W (max.)	Bílá
Režim spánku (pohotovostní režim)	VYP.	Ne	Ne	0,3 W (typ.)	Bílá (bliká)
Režim vypnutí	VYP.	-	-	0,3 W (typ.)	VYP.

Následující konfigurace se používá při měření energetické spotřeby tohoto monitoru.

- Nativní rozlišení: 1920 x 1080
- Kontrast: 50%
- Jas: 80%
- Barevná teplota: 6500K s plně bílým vzorkem
- Audio a USB neaktivní (vypnuto)

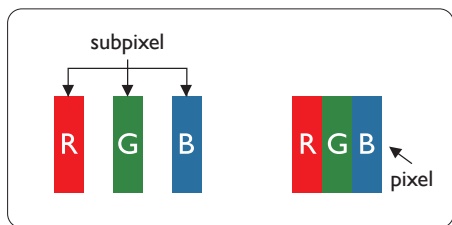
### Poznámka

Tyto údaje se mohou změnit bez předchozího oznámení.

## 8. Péče o zákazníky a záruka

### 8.1 Zásady týkající se vadných pixelů u displejů Philips s plochým panelem

Společnost Philips usiluje o zajištění co nejvyšší kvality svých výrobků. Používáme jedny z nejpokročilejších výrobních procesů v odvětví a uplatňujeme přísné řízení kvality. Vady pixelů nebo subpixelů na zobrazovacích panelech TFT Display používaných u displejů s plochým panelem jsou někdy nevyhnutelné. Žádný výrobce nedokáže zaručit, že všechny panely budou bezvadné, společnost Philips ale zaručuje, že kterýkoliv displej s nepřijatelným množstvím vad bude na základě záruky opraven či vyměněn. Tato poznámka vysvětluje různé typy vad pixelů a definuje přijatelné úrovně vad u každého z typů. Aby byly splněny podmínky pro opravu či výměnu na základě záruky, musí počet vad pixelů na zobrazovacím panelu TFT překročit tyto přijatelné úrovně. Například nesmí být na displeji vadných více než 0,0004 % subpixelů. Kromě toho společnost Philips u některých typů či kombinací vad pixelů, které jsou zřetelnější než ostatní, stanovuje ještě vyšší standardy kvality. Tyto zásady jsou platné na celém světě.



### Pixely a subpixely

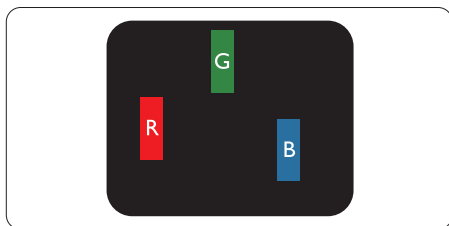
Pixel, neboli obrazkový bod, se skládá ze tří subpixelů v základních barvách červené, zelené a modré. Když je mnoho pixelů pohromadě, tvoří obraz. Když všechny subpixely určitého pixelu svítí, jeví se tyto tři subpixelly společně jako jediný bílý pixel. Když jsou všechny tmavé, jeví se tyto tři subpixelly jako jeden černý pixel. Další kombinace rozsvícených a tmavých subpixelů se jeví jako pixely různých barev.

### Druhy pixelových vad

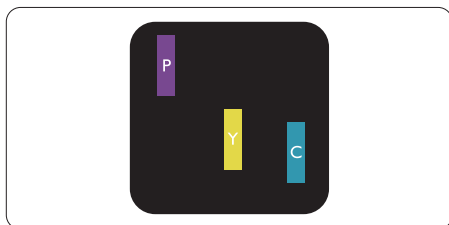
Vady pixelů a subpixelů se na obrazovce projevují různými způsoby. Existují dva druhy vad pixelu a v rámci těchto druhů je několik typů subpixelových vad.

### Defekty světlých bodů

Vady jasných teček vypadají jako pixely či subpixelly, které vždy svítí nebo jsou „zapnuté“. To znamená, že jasná tečka je subpixel, který je na obrazovce zřetelně vidět, pokud se na displeji zobrazuje tmavý vzor. Vady jasných teček mají několik typů.

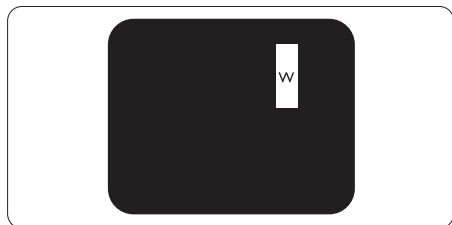


Jeden červený, zelený nebo modrý subpixel.



Dva sounáležící subpixelly:

- červený + modrý = fialový
- červený + zelený = žlutý
- zelený + modrý = cyan (světle modrý)



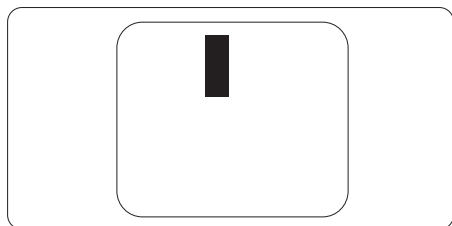
Tři sousedící rozsvícené subpixely (jeden bílý pixel).

### ☰ Poznámka

Červený nebo modrý světlý bod musí být o více než 50 procent jasnější, než sousední body; zelený světlý bod je o 30 procent jasnější, než sousední body.

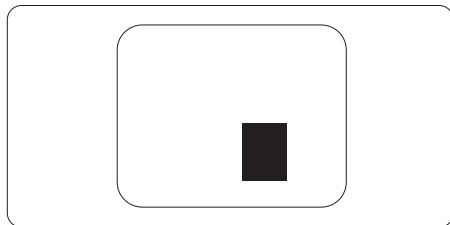
### Defekty tmavých bodů

Vady černých teček vypadají jako pixely či subpixely, které jsou vždy tmavé nebo „vypnuté“. To znamená, že tmavá tečka je subpixel, který je na obrazovce zřetelně vidět, pokud se na displeji zobrazuje světlý vzor. Jedná se o typy vad černých teček.



### Vzdálenost pixelových vad

Protože vady pixelů a subpixelů stejného typu, které se vyskytují blízko sebe, mohou být patrnější, určuje společnost Philips i tolerance na vzdálenost vad pixelů.



### Tolerance vad pixelů

Aby byly splněny podmínky pro opravu či výměnu kvůli vadám pixelů v záruční době, musí vady pixelů nebo subpixelů na zobrazovacím panelu TFT v displeji Philips s plochým panelem překračovat tolerance uvedené v následujících tabulkách.

KAZY JASNÝCH BODŮ	PŘIJATELNÝ POČET VAD
1 trvale svítící bod	2
2 sousední trvale svítící body	1
3 sousední trvale svítící body (nebo 1 trvale svítící bílý bod)	0
Vzdálenost mezi dvěma kazy jasných bodů*	>15mm
Celkový počet kazů jasných bodů všech typů	2
KAZY ČERNÝCH BODŮ	PŘIJATELNÝ POČET VAD
1 tmavý bod	3 nebo méně
2 sousední tmavé body	2 nebo méně
3 sousední tmavé body	1
Vzdálenost mezi dvěma kazy černých bodů*	>15 mm
Celkový počet kazů černých bodů všech typů	3 nebo méně
KAZY BODŮ CELKEM	PŘIJATELNÝ POČET VAD
Celkový počet kazů jasných nebo černých bodů všech typů	5 nebo méně

 **Poznámka**

1 nebo 2 sousední vadné body (1 barva) = 1 vadný bod

## 8.2 Péče o zákazníky & záruka

---

Podrobné informace o záruce a požadavky na dodatečnou podporu platné pro vaši oblast najdete na webu [www.philips.com/support](http://www.philips.com/support) nebo kontaktujte centrum péče o zákazníky Philips.

Pro záruční dobu si prosím přečtete Prohlášení o záruce v návodu k obsluze.

Chcete-li využít rozšířenou záruku nebo rozšířit běžnou záruční dobu, naše certifikované servisní středisko nabízí mimozáruční servisní balíček.

Chcete-li tuto službu využít, zakupte ji do 30 kalendářních dní od zakoupení produktu. Služby v rámci rozšířené záruky zahrnují vyzvednutí, opravu a vrácení. Veškeré náklady hradí uživatel.

Pokud certifikovaný servisní partner nemůže provést požadované opravy v rámci nabízeného balíčku rozšířené záruky, pokud možno pro vás najdeme alternativní řešení v rámci zakoupené rozšířené záruční doby.

Další podrobnosti vám poskytne zástupce služeb pro zákazníky společnosti Philips nebo místní kontaktní středisko (podle čísla zákaznické péče).

Číslo centra péče o zákazníky Philips je uvedeno níže.

• Místní standardní záruční doba	• Rozšířená záruční doba	• Celková záruční doba
• Liší se podle regionu	• + 1 rok	• Místní standardní záruční doba +1
	• + 2 roky	• Místní standardní záruční doba +2
	• + 3 roky	• Místní standardní záruční doba +3

\*\* Je vyžadován doklad o nákupu produktu a rozšířené záruky.

### **Poznámka**

**Příručka s důležitými informacemi o regionální servisní telefonní horké lince je k dispozici na webových stránkách podpory společnosti Philips.**

## 9. Odstraňování problémů a časté dotazy

### 9.1 Odstraňování problémů

Na této stránce jsou uvedeny problémy, které může odstranit uživatel. Pokud problém přetrvává i po vyzkoušení těchto řešení, kontaktujte zástupce služeb pro zákazníky společnosti Philips.

#### 1 Běžné problémy

##### Žádný obraz (indikátor LED napájení nesvítil)

- Zkontrolujte, zda je napájecí kabel připojen k elektrické zásuvce a do zadní části monitoru.
- Nejdříve zkontrolujte, zda se vypínač na přední straně monitoru nachází ve VYPNUTÉ poloze a stiskněte jej do ZAPNUTÉ polohy.

##### Žádný obraz (indikátor LED napájení je bílý)

- Zkontrolujte, zda je zapnutý počítač.
- Zkontrolujte, zda je kabel signálu řádně připojen k počítači.
- Zkontrolujte, zda nejsou ohnuté kolíky na připojovací straně kabelu monitoru. Pokud ano, opravte nebo vyměňte kabel.
- Pravděpodobně je aktivována funkce řízení spotřeby.

##### Obrazovka říká



Check cable connection

- Ujistěte se, zda je kabel displeje správně připojen k počítači. (Další informace také najdete ve Stručném návodu.)

- Zkontrolujte, zda nejsou v kabelu displeje ohnuté kolíky.
- Zkontrolujte, zda je zapnutý počítač.

##### Viditelné známky kouře nebo jiskření

- Neprovádějte žádné kroky pro odstraňování problémů.
- Pro zajištění bezpečnosti ihned odpojte monitor od zdroje napájení.
- Ihned kontaktujte zástupce služeb pro zákazníky společnosti Philips.

#### 2 Problémy se zobrazením

##### Obraz je rozmazaný, nevýrazný nebo příliš tmavý

- Upravte kontrast a jas na obrazovce OSD.

##### „Dosvit“, „vypálení“ nebo „zobrazení duchů“ zůstane po vypnutí napájení.

- Dlouhodobé nepřerušované zobrazení nehybného nebo statického obrazu může způsobit „vypálení“ obrazovky, rovněž známé jako „dosvit“ nebo „zobrazení duchů“. „Vypálení“, „dosvit“ nebo „zobrazení duchů“ je doba známá jev u technologie panelů LCD. V mnoha případech „vypálení“, „dosvit“ nebo „zobrazení duchů“ postupně zmizí po určité době mimo provoz.
- Před ponecháním monitoru bez dozoru vždy aktivujte spořič obrazovky.
- Pokud bude displej LCD zobrazovat neměnný statický obsah, pokaždé aktivujte aplikaci periodického obnovení obrazovky.
- Pokud neaktivujete spořič obrazovky nebo aplikaci, která pravidelně obměňuje obsah zobrazení, může dojít k vážnému „vypálení“, „dosvitu“ nebo „zobrazení duchů“, a toto narušení obrazu již nelze odstranit.

Na výše uvedené poškození se nevztahuje záruka.

### **Obraz je zdeformovaný. Text je nejasný nebo rozmazaný.**

- Nastavte rozlišení zobrazení počítače na stejný režim, v jakém se nachází doporučené nativní rozlišení obrazovky monitoru.

### **Na obrazovce se objevují zelené, červené, modré, tmavé a bílé tečky**

- Zbývající body jsou normální vlastností tekutých krystalů používaných současnou technologií. Další podrobnosti viz pravidla pro obrazové body.

### **\* Světlo indikátoru „napájení“ je příliš silné a ruší**

- Můžete nastavit intenzitu světla indikátoru „napájení“ v části Power LED (Indikátor LED napájení) v části Setup (Nastavení) v OSD Main Controls (Hlavní ovládací prvky nabídky OSD).

Potřebujete-li další pomoc, vyhledejte kontaktní informace na servis uvedené v Příručce s důležitými informacemi a kontaktujte pracovníka oddělení zákaznických služeb společnosti Philips.

### **\* Funkce se liší podle monitoru.**

## **9.2 Obecné časté dotazy**

---

**Ot. 1:** Když instaluji svůj displej, co bych měl udělat, pokud se na obrazovce zobrazí zpráva „Cannot display this video mode“ (Tento režim videa není možné zobrazit)?

**Odp.:** Doporučené rozlišení pro tento monitor: 1920 x 1080.

- Odpojte všechny kabely, potom připojte počítač k monitoru, který jste použili předtím.
- V nabídce Start operačního systému Windows vyberte Settings/Control Panel (Nastavení/Ovládací panely). V okně ovládací panely vyberte ikonu Display (Zobrazení). Na panelu Display Control (Zobrazení – vlastnosti) vyberte kartu „Settings“ (Nastavení). Na kartě nastavení v poli označeném „desktop area“ (pracovní plocha) přesuňte posuvník na 1920 x 1080 obrazových bodů.
- Klepněte na „Advanced Properties“ (Upřesnit), nastavte položku Refresh Rate (Obnovovací frekvence) na 60Hz a potom klepněte na OK.
- Restartujte počítač a zopakováním kroku 2 a 3 ověřte, zda je počítač nastaven na 1920 x 1080.
- Vypněte počítač, odpojte starý monitor a znovu připojte monitor LCD Philips.
- Zapněte displej a až poté zapněte počítač.

**Ot. 2:** Jaká je doporučovaná obnovovací frekvence u displeje LCD?

**Odp.:** Doporučená obnovovací frekvence u displejů LCD je 60 Hz. V případě rušení na obrazovce je možné nastavit ji až na 75 Hz a zjistit, jestli se tím rušení odstraní.


Ot. 3: Co jsou soubory .inf a .icm? Jak nainstalovat ovladače (.inf a .icm)?

Odp.: Jedná se o soubory ovladače pro váš monitor. Při první instalaci monitoru můžete být požádáni o ovladače (soubory .inf a .icm). Postupujte podle pokynů v uživatelské příručce, ovladače monitoru (soubory .inf a .icm) budou nainstalovány automaticky.

Ot. 4: Jak mám upravit rozlišení?

Odp.: Dostupná rozlišení určuje grafická karta/ovladač grafiky a monitor. Požadované rozlišení můžete vybrat v části Windows® Control Panel (Ovládací panely systému Windows®) v části „Display properties“ (Zobrazení vlastnosti).

Ot. 5: Co když se během nastavení displeje ztratí prostřednictvím nabídky OSD?

Odp.: Jednoduše stisknete tlačítko  a potom volbou ‚Setup‘ > ‚Reset‘ obnovte všechna původní nastavení výrobce.

Ot. 6: Je obrazovka LCD odolná proti poškrábání?

Odp.: Obecně se doporučuje nevystavovat povrch panelu nadměrným úderům a chránit jej před ostrými nebo tupými předměty. Při manipulaci s monitorem nevyvíjejte na povrch panelu žádný tlak ani sílu. Mohlo by to negativně ovlivnit vaše záruční podmínky.

Ot. 7: Jak lze čistit povrch monitoru LCD?

Odp.: Pro běžné čištění použijte čistý a měkký hadřík. Pro důkladné čištění použijte izopropyl

alkohol. Nepoužívejte žádná jiná rozpouštědla, jako etylalkohol, etanol, aceton, hexan atd.

Ot. 8: Lze měnit nastavení barev monitoru?

Odp.: Ano, nastavení barev můžete změnit prostřednictvím nabídky OSD podle následujících kroků:

- Stisknutím tlačítka „OK“ zobrazte nabídku OSD.
- Stisknutím tlačítka „Down Arrow“ (Šipka dolů) vyberte volbu „Color“ (Barva) a stisknutím tlačítka „OK“ přejděte na nastavení barev. K dispozici jsou tři nastavení (viz níže).
  1. Color Temperature (Barevná teplota): Rodák, 5000K, 6500K, 7500K, 8200K, 9300K a 11500K. Při nastavení v rozsahu 5000K vypadají barvy na panelu „teplé“ s červenobílým barevným tónem, zatímco při nastavení teploty 11500K vypadají barvy na panelu „studené“ s modrobílým barevným tónem.
  2. sRGB: Jedná se o standardní nastavení zajišťující správnou výměnu barev mezi různými zařízeními (např. digitálními fotoaparáty, displeji, tiskárnami, skenery apod.)
  3. User Define (Uživatelské): uživatel si může zvolit vlastní nastavení barev upravením červené, zelené a modré složky.

#### Poznámka

Měření světla barvy, které vyzařuje předmět při zahřívání. Toto měření je vyjádřeno v absolutním měřítku (Kelvinů). Nižší teploty Kelvina, například 2004K, jsou červené; vyšší teploty, jako například 9300K, jsou modré. Neutrální teplota je bílá při 6504K.

Ot. 9: Mohu připojit svůj displej LCD k libovolnému počítači PC či Mac nebo pracovní stanici?

Odp.: Ano. Všechny displeje LCD Philips jsou zcela kompatibilní se standardními počítači PC či Mac a pracovními stanicemi. Pro připojení displeje k systému Mac může být potřeba kabelový adaptér. Další informace získáte u prodejce společnosti Philips.

Ot. 10: Používají displeje LCD Philips technologii Plug-and-Play?

Odp.: Ano, displeje jsou kompatibilní s funkcí Plug-and-Play v systémech Windows 11/10

Ot. 11: Co znamená lpění obrazu, vypálení obrazu, dosvit nebo duch v souvislosti s panely LCD?

Odp.: Dlouhodobé nepřerušované zobrazení nehybného nebo statického obrazu může způsobit „vypálení“ obrazovky, rovněž známé jako „dosvit“ nebo „zobrazení duchů“. „Vypálení“, „dosvit“ nebo „zobrazení duchů“ je dobře známý jev u technologie panelů LCD. V mnoha případech „vypálení“, „dosvit“ nebo „zobrazení duchů“ postupně zmizí po určité době mimo provoz.

Když od displeje odcházíte, aktivujte vždy program pohyblivého spořiče obrazovky. Pokud bude displej LCD zobrazovat neměnný statický obsah, pokaždé aktivujte aplikaci periodického obnovení obrazovky.


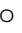


## Varování

Pokud neaktivujete spořič obrazovky nebo aplikaci, která pravidelně obměňuje obsah zobrazení, může dojít k vážnému „vypálení“, „dosvitu“ nebo „zobrazení duchů“, a toto narušení obrazu již nelze odstranit. Na výše uvedené poškození se nevztahuje záruka.

Ot. 12: Proč se na displeji nezobrazuje ostrý text a proč mají zobrazené znaky zubaté okraje?

Odp.: Displej LCD funguje nejlépe při nativním rozlišení 1920 x 1080. Nejlepšího zobrazení dosáhnete při tomto rozlišení.

Ot. 13: Jak odemknout/zamknout rychlou klávesu?

Odp.: Chcete-li zamknout nabídku OSD, stiskněte a podržte /OK tlačítko, když je monitor vypnutý a potom stisknutím  tlačítko zapnete monitor. Chcete-li odemknout nabídku OSD – stiskněte a podržte tlačítko /OK tlačítko, když je monitor vypnutý a potom stisknutím  tlačítko zapnete monitor.



Monitor controls unlocked



Monitor controls locked

Ot. 14: Kde najdu návod k obsluze zmíněný v EDFU?

Odp.: Návod k obsluze lze stáhnout na webové stránce Philips.



2026 © TOP Victory Investments Ltd. Všechna práva vyhrazena.

Odpovědnost za výrobu a prodej tohoto produktu nese společnost Top Victory Investments Ltd. Poskytovatelem záruky na tento produkt je společnost Top Victory Investments Ltd. Philips a emblém štítu Philips jsou registrované obchodní známky společnosti Koninklijke Philips N.V. a jsou používány v licenci.

Údaje mohou být bez předchozího upozornění změněny.