

PHILIPS

Навушники
TAT2200



Посібник користувача

Зареєструйте свій виріб і скористайтеся підтримкою на вебсайті
www.philips.com/support

Зміст

1	Важливі інструкції з техніки безпеки	2
	Безпека слуху	2
	Загальна інформація	2
2	Ваші справді безпроводні навушники Philips True	3
	Комплектація	3
	Інші пристрої	4
	Загальна інформація про безпроводні навушники True	4
3	Початок роботи	5
	Заряджання акумулятора	5
	Заміна акумулятора	5
	Надягання	6
	Завантаження додатку	7
	Перше з'єднання навушників із пристроєм Bluetooth	7
	Один навушник (режим моно)	7
	Сполучення навушників з іншим пристроєм Bluetooth	8
	Багатоточкове підключення	8
4	Використання навушників	9
	З'єднання навушників із пристроєм Bluetooth	9
	Увімкнення / вимкнення	9
	Керування ANC (активне шумозаглушення)	9
	Керування викликами й музикою	10
	Голосовий помічник	10
	Світлодіодний індикатор стану зарядного чохла	10
5	Скидання навушників	11
6	Технічні дані	11

7	Примітки	12
	Сертифікат відповідності	12
	Утилізація старого пристрою та елементів живлення	12
	Видалення вбудованого акумулятора	12
	Екологічна інформація	12
	Сповіднення про відповідність	13
8	Запитання й відповіді	14
9	Торгові марки	15

1 Важливі інструкції з техніки безпеки

Безпека слуху



Небезпечно

- Щоб запобігти пошкодженню слуху, обмежуйте час використання навушників на високій гучності та встановлюйте безпечний рівень гучності. Що вищий рівень гучності, то менша тривалість безпечного прослуховування.
- Під час використання навушників обов'язково дотримуйтеся наведених далі рекомендацій.
- Слухайте музику на помірних рівнях гучності впродовж помірних проміжків часу.
- Не підвищуйте рівень гучності дедалі більше, у міру того як ваш слух адаптується.
- Встановлюйте такий рівень гучності, щоб чути навколишні звуки.
- У потенційно небезпечних ситуаціях слід користуватися навушниками з обережністю або тимчасово їх вимикати.
- Надмірний звуковий тиск від навушників може спричинити втрату слуху.
- Не надягайте навушники на обидва вуха під час водіння. Це небезпечно, а в деяких регіонах може бути заборонено законом.
- З міркувань безпеки не слід відволікатися на музику чи телефонні розмови на дорозі або в інших потенційно небезпечних умовах.

Робоча температура, температура зберігання та вологість

- Температура зберігання: від -20°C до 50°C за відносної вологості до 90%.
- Робоча температура: від 0°C до 45°C за відносної вологості до 90%.
- В умовах високих чи низьких температур час роботи акумулятора може скорочуватися.

Загальна інформація

Щоб запобігти пошкодженню або несправності пристрою, дотримуйтеся наведених нижче правил:



Увага

- Не піддавайте навушники надмірному нагріванню.
- Бережіть навушники від падіння.
- Бережіть навушники від потрапляння крапель та бризок води (див. клас IP-захисту виробу).
- Не допускайте занурення навушників у воду.
- Не заряджайте навушники, якщо роз'єм або розетка вологі.
- Не використовуйте очищувальні засоби, що містять спирт, аміак, бензол або абразивні речовини.
- Регулярно очищуйте навушники, особливо звукопроводи й мікрофонні отвори, чистою, вологою тканиною та запобігайте накопиченню в них таких речовин, як піт і вушна сірка.
- Якщо у звукопроводах, отворах для повітря або мікрофонних отворах залишаться краплі поту або води, гучність звуку тимчасово знизиться або звук зникне повністю. Це не є дефектом. Ретельно очистьте навушники чистою, вологою тканиною. Як варіант, зніміть амбушури, спрямуйте звукопроводи вниз та обережно постукайте навушниками близько п'яти разів по сухій тканині або чомусь подібному, щоб видалити воду, яка накопилася всередині.
- Перш ніж заряджати або використовувати навушники, переконайтесь, що вони є повністю сухими. Не використовуйте для очищення спиртові серветки та інші речовини.
- Бережіть вбудований акумулятор від надмірного нагрівання, наприклад від сонячних променів, вогню тощо.
- Неправильна заміна акумулятора може призвести до вибуху. Установлюйте елементи живлення лише такого самого або аналогічного типу.
- Задля збереження зазначеного класу IP-захисту порт для заряджання має бути закритий заглушкою.
- Не кидайте акумулятор у вогонь, гарячу піч чи духовку, не розривайте й не ламайте його механічними засобами, оскільки це може спричинити вибух.
- Не залишайте акумулятор у місцях з надзвичайно високою температурою, оскільки це може спричинити вибух або витік легкозаймистої рідини чи газу.
- Бережіть акумулятор від надзвичайно низького атмосферного тиску, оскільки це може спричинити вибух або витік легкозаймистої рідини чи газу.

- Заміна акумулятора на акумулятор невідповідного типу може спричинити серйозне пошкодження навушників і акумулятора (наприклад, у разі використання деяких типів літєвих акумуляторів).
- Якщо навушники не будуть використовуватися впродовж тривалого часу, акумулятор почне втрачати заряд. Щоб уникнути цього, повністю заряджайте акумулятор щонайменше раз на три місяці.
- Щоб уникнути ризику займання, пристрій слід підключати тільки до зовнішнього джерела живлення, вихідні параметри якого повинні відповідати вимогам до джерел живлення класу PS1 (вихідною потужністю 15 Вт або менше).

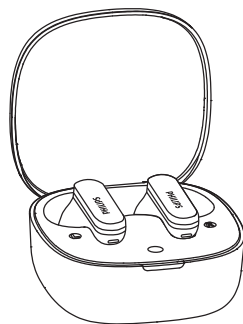
2 Ваші справді безпроводні навушники Philips True

Вітаємо вас із придбанням та запрошуємо приєднатися до клубу Philips! Щоб у повній мірі скористатися підтримкою, яку пропонує Philips, зареєструйте свій виріб на сторінці www.philips.com/support.

З цими безпроводними навушниками Philips True ви зможете:

- здійснювати дзвінки у зручному безпроводному режимі hands-free;
- слухати музику та керувати її відтворенням в безпроводному режимі;
- перемикатися між дзвінками й музикою.
- Використовувати функцію шумозаглушення

Комплектація



Безпроводні навушники Philips True
Philips TAT2200



Амбушури x 3 пар



Короткий посібник користувача



Міжнародна гарантія

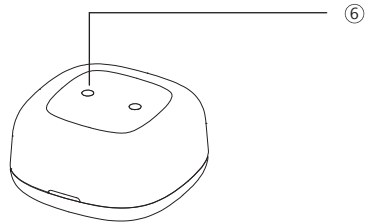
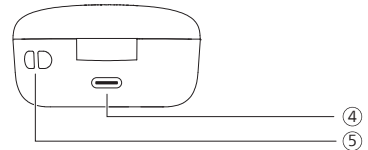
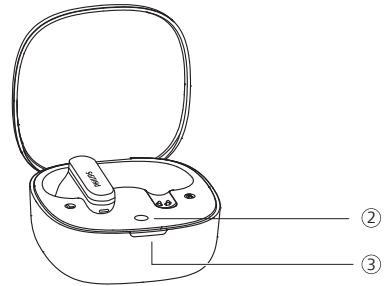
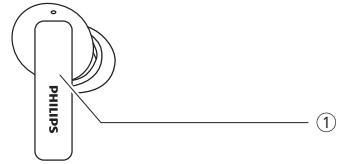


Інструкція з техніки безпеки

Інші пристрої

Мобільний телефон або пристрій (наприклад, ноутбук, планшет, адаптери Bluetooth, Мр3-плеєри тощо) з підтримкою Bluetooth, сумісний з навушниками.

Загальна інформація про безпроводні навушники True



- 1 Багатофункціональна сенсорна панель (MFT)
- 2 Кнопка створення пари Bluetooth / кнопка скидання
- 3 Світлодіодний індикатор
- 4 Порт USB-C для заряджання
- 5 Отвір для ремінця
- 6 Заглушка гвинта

3 Початок роботи

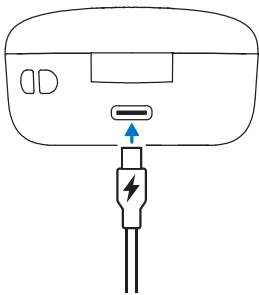
Зарядження акумулятора

Примітка

- Перед використанням навушників покладіть їх у зарядний чохол і заряджайте акумулятор протягом 2 годин. Це забезпечить оптимальний рівень заряду та ємність акумулятора.
- Перед зарядженням завершіть усі дзвінки. Приєднання до зарядного пристрою призведе до вимкнення навушників.
- Якщо навушники не будуть використовуватися впродовж тривалого часу, акумулятор почне втрачати заряд. Щоб уникнути цього, повністю заряджайте акумулятор щонайменше раз на три місяці.

Зарядний чохол

Підключіть штекер кабелю USB Type-C до зарядного чохла, а інший кінець кабелю — до джерела живлення.



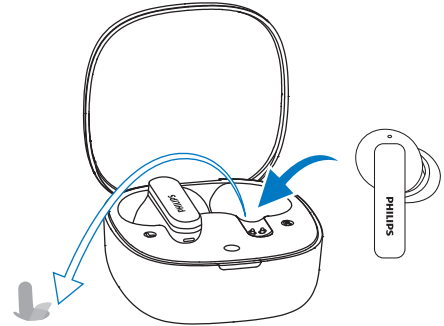
Порада

- Зарядний чохол слугує портативним резервним акумулятором для зарядження навушників. У повністю зарядженому стані чохол для зарядження здатен 3 рази повністю зарядити навушники.

Навушники

Витягніть ізоляційну плівку з-під навушників і покладіть навушники назад до зарядного чохла.

- Світлодіодний індикатор на зарядному чохла блимає білим.
- Закрийте кришку зарядного чохла, і навушники почнуть заряджатися.



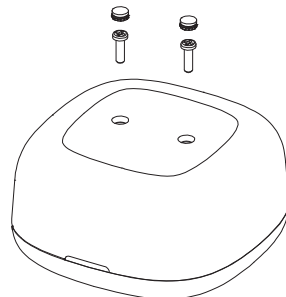
Порада

- Зазвичай, для повного зарядження через USB-кабель потрібно 2 години (і для навушників, і для зарядного чохла).

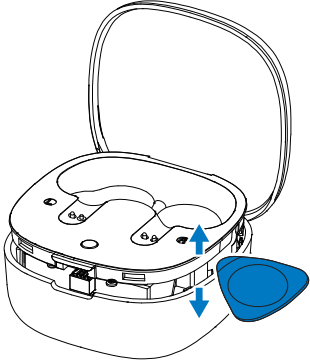
Заміна акумулятора

Акумулятор є змінним. Для заміни акумулятора виконайте нижченаведені кроки.

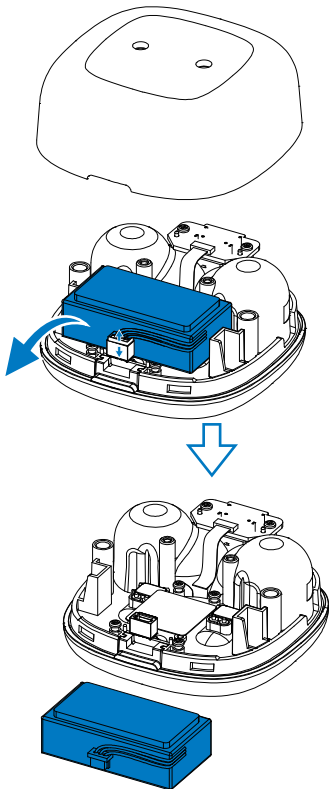
1. За допомогою відповідного інструмента витягніть заглушку гвинта на нижній частині чохла, після чого викрутіть гвинт хрестоподібною викруткою.



2. Викрутивши гвинти, зніміть із чохла нижню кришку за допомогою спеціального знімального інструмента або іншого відповідного інструмента.



3. Від'єднайте акумулятор, вийміть його та вставте новий.

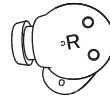
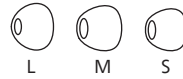


Надягання

Виберіть найбільш підхожі амбушури для зручності й оптимального прилягання.

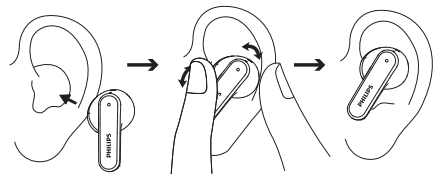
Щільне, надійне прилягання забезпечить найкращу якість звуку та шумозаглушення.

- 1 Приміряйте амбушури й перевірте, який розмір забезпечує вам найкращий звук і комфорт користування.
- 2 Надаються 3 розміри силіконових амбушурів: великий, середній, малий.



Вставте навушники у вуха.

- 1 Визначте розташування лівого й правого навушника.
- 2 Вставте навушники у вуха й злегка поверніть, щоб забезпечити зручне та стійке положення.



Завантаження додатку

Щоб завантажити додаток, відскануйте QR-код / натисніть кнопку «Завантажити» або введіть пошуковий запит «Philips Headphones» у магазині Apple App Store або Google Play.

Будьте на зв'язку



philips.to/headapp

Додаток Philips Headphones дає змогу керувати музикою, яку ви слухаєте. Ви можете налаштувати звук, щоб ваша музика та дзвінки завжди найкраще відповідали вашим потребам.

Перше з'єднання навушників із пристроєм Bluetooth

- 1 Навушники мають бути повністю заряджені й вимкнені.
- 2 Відкрийте кришку зарядного чохла. Вийміть навушники. Навушники перейшли в режим сполучення й готові до з'єднання з пристроєм Bluetooth (наприклад, з мобільним телефоном).
- 3 На своєму пристрої Bluetooth увімкніть функцію Bluetooth.
- 4 Створіть пару навушників з пристроєм Bluetooth, зверніться до посібника користувача пристрою Bluetooth.

Примітка

- Якщо після ввімкнення навушники не можуть знайти жодного попередньо з'єднаного пристрою Bluetooth, переведіть їх у режим сполучення (покладіть навушники в чохол, не закриваючи кришку, натисніть і утримуйте кнопку на чохлі протягом 3 секунд).
- Якщо протягом 3 хвилин не виконувати жодних дій із Bluetooth, навушники автоматично вимкнуться. Фактичний час може відрізнятись залежно від умов використання.

Наведений нижче приклад показує, як сполучити навушники з пристроєм Bluetooth.

- 1 На своєму пристрої Bluetooth увімкніть функцію Bluetooth та виберіть зі списку **Philips TAT2200**.
- 2 У разі запиту пароля введіть пароль навушників: «0000» (4 нулі). На пристроях з версією Bluetooth 3.0 і вище вводити пароль не потрібно.



Philips TAT2200

Один навушник (режим моно)

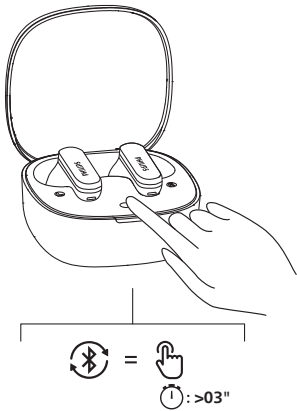
Для користування в режимі моно вийміть із зарядного чохла один навушник — правий або лівий. Навушник увімкнеться автоматично.

Примітка

- Вийміть другий навушник із зарядного чохла, і вони будуть сполучені один з одним автоматично.

Сполучення навушників з іншим пристроєм Bluetooth

Якщо ви бажаєте сполучити з навушниками інший пристрій Bluetooth, просто переведіть їх у режим сполучення (покладіть навушники у чохол, відкрийте кришку, натисніть і утримуйте кнопку на чохлах протягом 3 секунд), а потім виберіть другий пристрій, як для звичайного сполучення.



Примітка

- Навушники зберігають у пам'яті до 4 пристроїв. Якщо ви спробуєте сполучити більше ніж 4 пристрої, найдавніше сполучений пристрій буде замінено новим.

Багатоточкове підключення

Створення пари

- Створення пари навушників із 2ма пристроями, наприклад, мобільним телефоном та ноутбуком.

Перемикання між пристроями

- У будь-який час ви можете слухати музику лише з 1 пристрою. Інший пристрій буде для телефонних дзвінків.
- Призупиніть аудіо з 1 пристрою, а потім почніть відтворення аудіо з іншого пристрою.

Примітка

- Під час потокового аудіо з Пристрою 1, отримання виклику з Пристрою 2 автоматично призупинить відтворення пристрою 1. І виклик буде автоматично перенаправлено на навушники.
- Після завершення дзвінка відтворення музики з першого пристрою автоматично відновиться.

4 Використання навушників

З'єднання навушників із пристроєм Bluetooth

- 1 На своєму пристрої Bluetooth увімкніть функцію Bluetooth.
- 2 Відкрийте кришку зарядного чохла.
 - ↳ Світлодіод блимає білим.
 - ↳ Навушники шукатимуть останній з'єднаний з ними пристрій Bluetooth і автоматично до нього приєднаються. Якщо останній під'єднаний пристрій недоступний, навушники здійснять пошук і повторно під'єднаються до передостаннього підключеного пристрою.

Порада

- Якщо ввімкнути функцію Bluetooth на пристрої Bluetooth вже після ввімкнення навушників, вам доведеться заходити в меню Bluetooth на пристрої й сполучати навушники з пристроєм вручну.

Примітка

- У деяких пристроях Bluetooth з'єднання може не встановлюватись автоматично. У такому разі вам доведеться увійти в меню Bluetooth на пристрої та вручну сполучити навушники з пристроєм Bluetooth.

Увімкнення / вимкнення

Завдання	MFT	Дія
Увімкнення навушників		Вийміть навушники із зарядного чохла
Вимкнення навушників		Покладіть навушники назад у зарядний чохол

Керування ANC (активне шумозаглушення)

Увімкнення ANC

Перемикання між різними режимами ANC здійснюється подвійним торканням лівого навушника.

- Функція ANC автоматично активується, коли навушник вкладається у вухо.
- Торкніться MFT двічі, це вимкне функцію ANC.
- Двічі торкніться MFT ще раз, він перейде в режим зовнішніх звуків.



Завдання	MFT	Дія
ANC увімк.	Лівий навушник	Подвійне натискання
Режим обізнаності	Лівий навушник	Подвійне натискання
ANC вимк.	Лівий навушник	Подвійне натискання

Керування викликами й музикою

Керування музикою

Завдання	MFT	Дія
Відтворення або призупинення музики	Правий навушник	Подвійне натискання
Наступна композиція	Правий навушник	Потрійне натискання
Попередня композиція	Лівий навушник	Потрійне натискання
Регулювання гучності +	Правий навушник	Одне натискання, тоді довгий дотик
Регулювання гучності -	Лівий навушник	Одне натискання, тоді довгий дотик
Увімкнути/вимкнути динамічні басы	Лівий навушник	Натисніть і утримуйте

Примітка

- Коли гучність досягне максимального рівня, ви почуєте звуковий сигнал.

Керування викликами

Завдання	MFT	Дія
Прийняти/завершити дзвінок	Правий/ Лівий навушник	Одне натискання
Покласти трубку/відхилити виклик	Правий/ Лівий навушник	Подвійне натискання

Голосовий помічник

Завдання	MFT	Дія
Активція голосового помічника (Siri/Google)	Правий навушник	Продовжуйте торкатися після звукового сигналу
Зупинка голосового помічника	Правий навушник	Одне натискання

Світлодіодний індикатор стану зарядного чохла

Під час заряджання	Індикатор
Низький заряд акумулятора	Загоряється білий світлодіод
Відносно достатній заряд акумулятора	Загоряється білий світлодіод

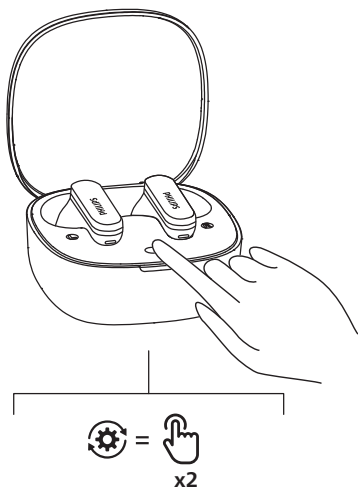
Наушники кладуться та виймаються з чохла

Індикатор	
Низький заряд акумулятора	Білий світлодіод швидко блимає 4 рази
Відносно достатній заряд акумулятора	Загоряється білий світлодіод

5 Скидання навушників

Якщо у вас виникли проблеми зі сполученням пристрою або з'єднанням, ви можете скинути налаштування навушників до заводських за наведеною нижче процедурою.

- 1 На своєму пристрої Bluetooth перейдіть у меню Bluetooth й видаліть **Philips TAT2200** зі списку пристроїв.
- 2 На пристрої Bluetooth вимкніть функцію Bluetooth.
- 3 Поверніть навушники в зарядний чохол і відкрийте кришку.
- 4 Двічі натисніть кнопку на коробці.
- 5 Виконайте вказівки розділу «Використання навушників. З'єднання навушників із пристроєм Bluetooth».
- 6 З'єднайте навушники зі своїм пристроєм Bluetooth, вибравши на ньому **Philips TAT2200**.



6 Технічні дані

- Тривалість програвання музики:
8 + 28 годин (без активного шумозаглушення)
6 + 21 годин (з активним шумозаглушенням)
- Режим очікування: 200 години
- Повний час заряджання: 2 години
- Літій-іонний акумулятор на 45 мА на кожному навушнику, літій-іонний акумулятор на 500 мА на зарядному чохла
- Версія Bluetooth: 6.0
- Сумісні профілі Bluetooth:
 - HFP (профіль гучного зв'язку)
 - A2DP (розширений профіль поширення аудіо)
 - AVRCP (профіль дистанційного керування аудіо/відео)
- Підтримувані аудіокодеки: SBC
- Діапазон частот: 2,4-2,4835 ГГц
- Потужність передавача: < 10 дБм
- Максимальна дальність роботи: до 10 метрів
- Порт USB-C для заряджання
- Попередження про низький заряд: доступне
- Швидке заряджання: 10-хвилинне заряджання забезпечує відтворення музики протягом 2 годин



Примітка

- Технічні характеристики можуть змінюватися без попередження.
- Час роботи від батареї при відтворенні є приблизним і може змінюватися залежно від умов програми.

7 Примітки

Сертифікат відповідності

Цим компанія TP Vision Europe B.V. заявляє, що цей виріб відповідає усім основним вимогам та іншим відповідним положенням Директиви RED 2014/53/EU та UK Radio Equipment Regulations SI 2017 No 1206. Сертифікат відповідності можна переглянути на вебсайті www.philips.com/support.

Утилізація старого пристрою та елементів живлення



Цей виріб розроблено й виготовлено з високоякісних матеріалів і компонентів, придатних для переробки та повторного використання.



Цей символ на виробі означає, що на нього поширюється дія Директиви ЄС 2012/19/EU.

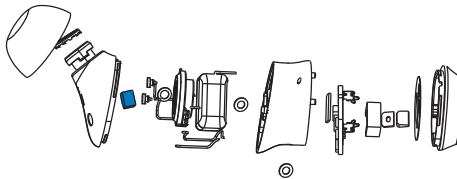


Цей символ означає, що виріб містить батарейки, на які поширюється дія європейського Регламенту (EU) 2023/1542, згідно з якою батарейки не можна утилізувати разом із побутовими відходами. Ознайомтеся з місцевою системою роздільної утилізації електротехнічних і електронних виробів та батарейок. Дотримуйтеся місцевих правил і ніколи не утилізуйте старі вироби й батарейки разом із побутовими відходами. Правильна утилізація старих виробів і батарейок дозволяє запобігти негативному впливу на довкілля та здоров'я людей.

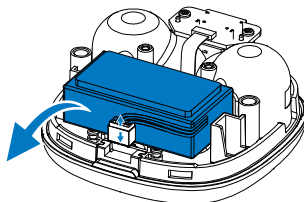
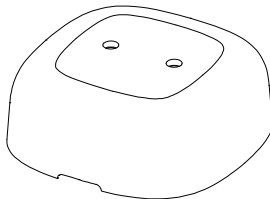
Видалення вбудованого акумулятора

Якщо у вашій країні немає системи збору й утилізації електронних виробів, ви можете захистити довкілля, якщо перед викиданням навушників виймете й окремо утилізуєте акумулятор.

- Перш ніж витягати акумулятор, обов'язково відключіть навушники від зарядного чохла.



- Перш ніж витягати акумулятор, переконайтеся, що зарядний чохол від'єднано від зарядного USB-кабелю.



Екологічна інформація

Для пакування виробу було використано лише необхідні матеріали. Ваша система складається з матеріалів, які підлягають переробці і можуть бути використані повторно у разі розбирання спеціалізованою компанією. Дотримуйтеся місцевих норм і правил щодо утилізації пакувальних матеріалів, використаних акумуляторів і старого обладнання.

Сповідення про відповідність

Цей пристрій відповідає нормам, встановленим частиною 15 Правил Федеральної комісії зі зв'язку США. Експлуатація цього пристрою можлива лише за таких двох умов:

1. Цей пристрій не повинен утворювати шкідливих перешкод.
2. Цей пристрій має поглинати будь-які перешкоди, зокрема ті, що можуть спричинити збої в роботі.

Правила Федеральної комісії зі зв'язку США

Це обладнання пройшло перевірку та відповідає обмеженням для цифрових пристроїв класу «В» згідно з вимогами частини 15 Правил Федеральної комісії зі зв'язку США. Ці обмеження впроваджені, щоб забезпечити належний захист від шкідливих перешкод у разі встановлення в житлових приміщеннях. Це обладнання генерує, використовує й може випромінювати енергію в радіочастотному діапазоні, і в разі встановлення та використання всупереч інструкціям з експлуатації може створювати шкідливі перешкоди для радіозв'язку. Проте немає жодної гарантії відсутності перешкод в окремих випадках встановлення. Якщо це обладнання створює перешкоди для прийому радіо- чи телевізійного сигналу (це можна перевірити шляхом вмикання й вимикання обладнання), користувач може спробувати усунути перешкоди одним із наведених способів:

- змінити напрямок чи місце розташування приймальної антени;
- збільшити відстань між обладнанням і приймачем;
- Під'єднати обладнання та приймач до розеток, встановлених на різних контурах електромережі.
- Звернутися по допомогу до продавця або досвідченого радіо- / телемайстра.

Заява про відповідність нормам щодо гранично допустимих доз опромінення, встановленим Федеральною комісією зі зв'язку США:

Це обладнання відповідає нормам щодо гранично допустимих доз опромінення, встановленим Федеральною комісією зі зв'язку США для неконтрольованих середовищ. Цей передавач не можна розташовувати поруч або використовувати спільно з будь-якою іншою антеною чи передавачем.

Увага! Доводимо до відома користувача, що зміни або модифікації цього пристрою, не схвалені стороною, яка відповідає за дотримання норм і правил, можуть призвести до позбавлення користувача права на експлуатацію обладнання.

Канада:

Цей пристрій містить безліцензійний(-і) передавач(і) або приймач(і), які відповідають вимогам стандартів щодо безліцензійного радіозв'язку Міністерства промисловості Канади. Експлуатація цього пристрою можлива лише за таких двох умов: (1) Цей пристрій не повинен утворювати перешкод. (2) Цей пристрій має поглинати будь-які перешкоди, зокрема ті, що можуть спричинити збої в роботі пристрою.
CAN ICES-(B)/NMB-(B)

Заява про відповідність нормам щодо гранично допустимих доз опромінення, встановленим Міністерством промисловості Канади:

Це обладнання відповідає канадським нормам щодо гранично допустимих доз опромінення для неконтрольованих середовищ. Цей передавач не можна розташовувати поруч або використовувати спільно з будь-якою іншою антеною чи передавачем.

8 Запитання й відповіді

Мої навушники Bluetooth не вмикаються.

Низький рівень заряду акумулятора. Зарядіть навушники.

Не вдається сполучити навушники Bluetooth з пристроєм Bluetooth.

Функцію Bluetooth вимкнено. Перш ніж вмикати навушники, увімкніть свій пристрій Bluetooth і активуйте на ньому функцію Bluetooth.

Сполучення не працює.

- Покладіть обидва навушники у зарядний чохол.
- Перевірте, чи вимкнено функцію Bluetooth на будь-яких інших попередньо сполучених з навушниками пристроях Bluetooth.
- На своєму пристрої Bluetooth видаліть «Philips TAT2200» зі списку сполучених пристроїв Bluetooth.
- Ще раз сполучіть навушники з пристроєм (див. розділ «Перше з'єднання навушників із пристроєм Bluetooth» на стор. 7).

Пристрій Bluetooth не знаходить навушників.

- Навушники можуть бути сполучені з іншим, попередньо сполученим з ними пристроєм. Вимкніть під'єднаний пристрій або приборіть його за межі радіусу дії.
- Можливо, сполучення було скинуто або навушники були раніше сполучені з іншим пристроєм. Знову сполучіть навушники з пристроєм Bluetooth, як описано в посібнику користувача (див. 'Сполучення навушників з іншим пристроєм Bluetooth' на стор. 8).

Мої навушники Bluetooth підключені до мобільного телефону з підтримкою стереосигналу Bluetooth, але музика відтворюється лише через динамік мобільного телефону.

Див. посібник користувача мобільного телефону. Увімкніть режим прослуховування музики через навушники.

Низька якість звуку, чути потріскування.

- Пристрій Bluetooth знаходиться поза межами робочого діапазону. Зменште відстань між навушниками й пристроєм Bluetooth або приборіть перешкоди між ними.
- Зарядіть навушники.

Трансляція з мобільного телефону дуже повільна й має низьку якість звуку або взагалі не працює.

Переконайтеся, що мобільний телефон підтримує не лише профіль HFP (моно), але й профіль A2DP, а також є сумісним із BT4.0x або вище (див. розділ «Технічні дані» на стор. 11).

Регулярно очищуйте навушники.

- Регулярно очищуйте навушники, особливо звукопроводи й мікрофонні отвори, чистою, вологою тканиною та запобігайте накопиченню в них таких речовин, як піт і вушна сірка.
- Якщо у звукопроводах, отворах для повітря або мікрофонних отворах залишаться краплі поту або води, гучність звуку тимчасово знизиться або звук зникне повністю. Це не є дефектом. Ретельно очистьте навушники чистою, вологою тканиною. Як варіант, зніміть амбушури, спрямуйте звукопроводи вниз та обережно постукайте навушниками близько п'яти разів по сухій тканині або чомусь подібному, щоб видалити воду, яка накопичилася всередині.
- Перш ніж заряджати або використовувати навушники, переконайтеся, що вони є повністю сухими. Не використовуйте для очищення спиртові серветки та інші речовини.

Регулярно заряджайте навушники.

Якщо навушники не будуть використовуватися впродовж тривалого часу, акумулятор почне втрачати заряд. Щоб уникнути цього, повністю заряджайте акумулятор щонайменше раз на три місяці.

9 Торгові марки

Словесний товарний знак і логотипи Bluetooth® є зареєстрованими товарними знаками, що належать корпорації Bluetooth SIG, Inc., і будь-яке використання таких знаків компанією MMD Hong Kong Holding Limited здійснюється тільки за ліцензією. Інші товарні знаки і торгові марки належать їх відповідним власникам.



MMD Hong Kong Holding Limited. Всі права застережено. Технічні характеристики можуть змінюватися без попередження.

Philips та емблема щита Philips є зареєстрованими товарними знаками компанії Koninklijke Philips N.V., що використовуються за ліцензією. Цей виріб виготовлено і реалізовано під контролем компанії MMD Hong Kong Holding Limited або однієї з її філій. Гарантію на цей виріб надає компанія MMD Hong Kong Holding Limited. Усі інші назви компаній та продуктів можуть бути товарними знаками відповідних компаній, із якими асоціюються.

