

PHILIPS

Құлаққап
TAT2200



Пайдаланушы нұсқаулығы

Бұйымыңызды тіркеп, мына сайттан қолдау алыңыз
www.philips.com/support

Мазмұны

| | | |
|----------|--|-----------|
| 1 | Маңызды қауіпсіздік бойынша нұсқаулар | 2 |
| | Есту жүйесінің қауіпсіздігі | 2 |
| | Жалпы ақпарат | 2 |
| 2 | Сіздің True сымсыз құлақаспабыңыз | 3 |
| | Қораптағы заттар | 3 |
| | Басқа құрылғылар | 4 |
| | True сымсыз құлақаспабына шолу | 4 |
| 3 | Іске кірісу | 5 |
| | Батареяны қуаттау | 5 |
| | Батареяны ауыстыру | 5 |
| | Кию әдісі | 6 |
| | Қолданбану жүктеп алу | 7 |
| | Құлақаспапты Bluetooth құрылғысымен бірінші рет жұптастыру | 7 |
| | Бір жақ құлақаспап (Моно режимі) | 7 |
| | Құлақаспапты басқа Bluetooth құрылғысымен жұптаңыз | 8 |
| | Көп нүктелі қосылым | 8 |
| 4 | Құлақаспапты пайдалану | 9 |
| | Құлақаспапты Bluetooth құрылғысына жалғау | 9 |
| | Қуатты қосу/өшіру | 9 |
| | ANC (Белсенді шуды қабылдамауды) басқару | 9 |
| | Қоңыраулар мен музыканы басқару | 10 |
| | Дауысы бойынша көмекші | 10 |
| | Қуаттау қабының жарық диодты индикаторының күйі | 10 |
| 5 | Құлақаспаптардың параметрлерін қайта орнату | 11 |
| 6 | Техникалық деректер | 11 |
| 7 | Ескертпе | 12 |
| | Сәйкестік туралы мәлімдеме | 12 |
| | Ескі бұйым мен батареяны қайта өңдеуге өткізу | 12 |
| | Кірістірілген батареяны шығару | 12 |
| | Экологияға қатысты ақпарат | 12 |
| | Заңға сәйкестік туралы хабарлама | 13 |
| 8 | Жиі қойылатын сұрақтар | 14 |
| 9 | Сауда белгілері | 15 |

1 Маңызды қауіпсіздік бойынша нұсқаулар

Есту жүйесінің қауіпсіздігі



Қауіп

- Құлақтың есту қабілетінің бұзылуына жол бермеу үшін құлаққапты жоғары дыбыс деңгейінде пайдалану уақытын шектеңіз және қауіпсіз дыбыс деңгейін орнатыңыз. Дыбыс неғұрлым қатты болса, қауіпсіз тыңдау уақыты соғұрлым аз.
- Құлаққапты қолданған кезде келесі ұсыныстарды орындаңыз.
- Ақылға қонымды уақыт аралығында ақылға қонымды көлемде тыңдаңыз.
- Сақ болыңыз және дыбыс деңгейін бірден жоғары деңгейлерге үздіксіз көтермеңіз, өйткені есту қабілетіңіз біртіндеп бейімделуі керек.
- Дыбыс деңгейін айналаңыздағы дыбыстарды естімейтіндей жоғары деңгейге арттырмаңыз.
- Ықтимал қауіпті жағдайларда абай болу керек немесе пайдалануды уақытша тоқтату керек.
- Құлақаспап пен гарнитурадан шығатын қысым құлақтардың есту қабілетінің нашарлауына себеп болуы мүмкін.
- Көлік жүргізу кезінде құлаққаппен құлақтарды толық жауып пайдаланбаған жөн, ал кейбір аймақтарда толық жабуға тыйым салынған болуы мүмкін.
- Қауіпсіздікті сақтау үшін жолда жүргенде немесе басқа қауіпті жағдайларда болғанда музыкаға немесе телефон қоңырауларына алаңдамаңыз.

Пайдалану және сақтау кезінде болуы қажет температура мен ылғалдылық

- Температурасы -20°C және 50°C аралығында, салыстырмалы ылғалдылығы 90% болатын жерде сақтаңыз.
- Температурасы 0°C және 45°C аралығында, салыстырмалы ылғалдылығы 90% болатын жерде пайдаланыңыз.
- Батареяның жарамдылық мерзімі жоғары немесе төмен температуралы ортада қысқаруы мүмкін.

Жалпы ақпарат

Зақымдануды немесе ақауларды болдырмау үшін:



Абайлаңыз

- Құлаққапты шамадан тыс ыстыққа ұшыратпаңыз.
- Құлаққапты жерге қатты түсіріп алмаңыз.
- Құлаққапқа сұйықтық тамшылары немесе шашырандылары тимеуі керек. (Арнайы қорғаныс деңгейін қараңыз)
- Құлаққаптың суға батырылуына жол бермеңіз.
- Егер жалғағыш немесе розетка дымқыл болса, гарнитураны қуаттамаңыз.
- Құрамында алкоголь, аммиак, бензол немесе абразивті заттар бар тазартқыштарды пайдаланбаңыз.
- Құлаққапты, әсіресе дыбыс арналары мен микрофон саңылауларын таза, дымқыл шүберекпен үнемі сүртіп отырыңыз және тер немесе құлық сияқты заттардың жиналуына жол бермеңіз.
- Егер дыбыс арнасында, ауа саңылауларында немесе микрофон саңылауларында тер немесе су тамшылары қалса, дыбыс деңгейі уақытша төмендейді немесе мүлдем жоғалады. Бұл – ақаулық емес. Құлаққапты жұмсақ, дымқыл шүберекпен әбден құрғатыңыз. Сонымен қатар, құлаққаптың ұштарын алып тастаңыз, дыбыс арналарын төмен қаратып, құлаққапты құрғақ шүберекке немесе сол сияқты материалға бес рет ақырын қағыңыз, іштегі барлық суды кетіріңіз.
- Зарядтау және пайдалану алдында құлаққаптың толық құрғағанына көз жеткізіңіз. Тазалау үшін бір реттік алкоголь жастықшаларын немесе сол сияқты басқа заттарды қолданбаңыз.
- Кірістірілген батареяны күншуақ, от немесе сол сияқты ыстық нәрселердің әсерінде қалдырмаңыз.
- Батарея дұрыс салынбаса, жарылыс қаупі болуы мүмкін. Оны тек бірдей немесе балама түрімен ауыстырыңыз.

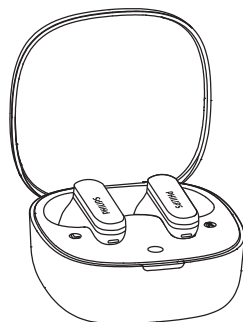
- Арнайы қорғаныс деңгейін сақтау үшін қуаттау ұясының қақпағы жабық болуы керек.
- Батареяны отқа немесе ыстық пешке тастау, механикалық жаншу немесе кесу жарылысқа әкелуі мүмкін.
- Батареяны өте жоғары температуралы ортада қалдыру жанғыш сұйықтықтың немесе газдың жарылуына немесе ағып кетуіне әкелуі мүмкін.
- Батарея өте төмен ауа қысымында қалса, ол жарылуы немесе жанғыш сұйықтық не газ ағып кетуі мүмкін.
- Батарея сәйкес емес батарея түрімен ауыстырылса, құлаққап пен батареяға үлкен зиян келуі мүмкін (мысалы, литий батареяларының кейбір түрлері қолданылған жағдайда).
- Егер гарнитура ұзақ уақыт бойы пайдаланылмаса, қайта зарядталатын батарея отыра бастайды. Мұндай отырудың алдын алу үшін батареяны кемінде үш айда бір рет толық зарядтап отырыңыз.
- Өрт қаупін болдырмау үшін жабдық тек сыртқы қуат көзінен қуат алады, оның шығысы PS1 коннекторына сәйкес келуі керек (шығыс қуаты 15 Вт-тан аз не осыған тең).

2 Сіздің True СЫМСЫЗ құлақаспа-быңыз

Сатып алуыңызбен құттықтаймыз және Philips компаниясына қош келдіңіз! Philips ұсынатын қолдауды толығымен пайдалану үшін өнімді www.philips.com/support сайтына тіркеңіз. Осы Philips True сымсыз құлақаспабымен сізде мынадай мүмкіндіктер бар:

- ыңғайлы сымсыз хэндсфри қоңырауларды рахатыңызға пайдалану;
- музыкадан ләззат алу және оны қашықтан басқару;
- қоңыраулар мен музыка арасында ауысу.
- Шуды басу функциясын қолдану

Қораптағы заттар



Philips True сымсыз құлақаспабы
Philips TAT2200



Құлақтығындар x 3 жұп



Қысқаша нұсқаулық

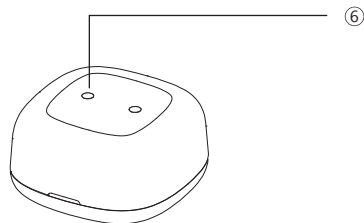
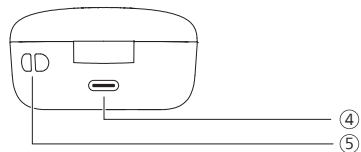
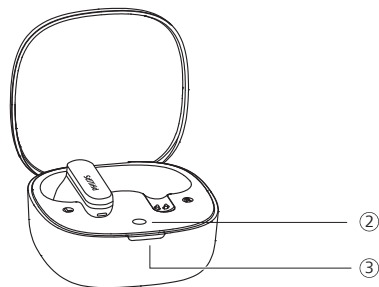
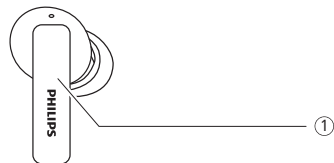


Жаһандық кепілдік



Қауіпсіздік туралы парақша

True сымсыз құлақасабына шолу



- ① Көп функциялы сенсор (MFT)
- ② Bluetooth жұптасу түймесі / Бастапқы қалпына келтіру түймесі
- ③ Диодшам индикаторы
- ④ USB-C қуаттау ұясы
- ⑤ Бауға арналған тесік
- ⑥ Бұрау қақпағы

Басқа құрылғылар

Bluetooth функциясын қолдайтын және құлақасаппен үйлесімді мобильді телефон немесе құрылғы (мысалы, ноутбук, планшет, Bluetooth адаптерлері, MP3 ойнатқыштар, т.б.).

3 Іске кірісу

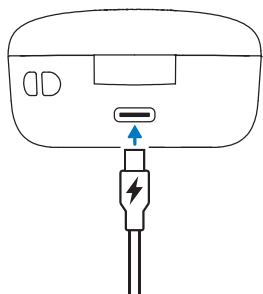
Батареяны қуаттау

Ескертпе

- Гарнитураны қолданар алдында оларды зарядтау қабына салыңыз және батареяның сыйымдылығы мен қызмет ету мерзімі оңтайлы болуы үшін батареяны 2 сағат ішінде қуаттаңыз.
- Қуаттау алдында қоңырауды аяқтаңыз. Құлақаспап зарядтағышқа жалғанған кезде өшеді.
- Егер гарнитура ұзақ уақыт бойы пайдаланылмаса, қайта зарядталатын батарея отыра бастайды. Мұндай отырудың алдын алу үшін батареяны кемінде үш айда бір рет толық зарядтап отырыңыз.

Қуаттау қабы

USB-C кабелінің бір ұшын қуаттау кабеліне, ал екіншісін қуат көзіне қосыңыз.



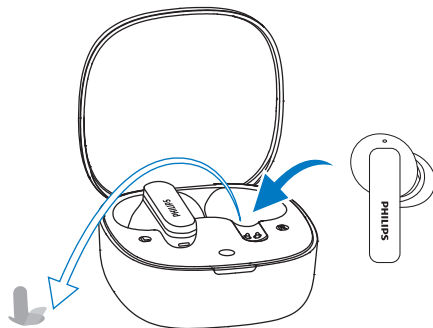
Кеңес

- Қуаттау қабы құлақаспапты қуаттауға арналған портативті резервтік батарея ретінде қызмет етеді. Қуаттау қабы толық қуатталған болса, ол құлақаспапты 3 рет толық қуаттауға жетеді.

Құлақаспап

Құлақаспап астындағы оқшаулау үлдірлерін алып, құлақаспапты зарядтау қабына қайта салыңыз.

- Қуаттау қабындағы диодшам индикаторы ақ түспен жыпылықтайды.
- Қуаттау қабының қақпағын жабыңыз, қуаттау қабы құлақаспаптарды қуаттай бастайды.



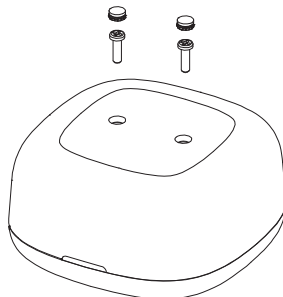
Кеңес

- Әдетте USB кабелімен толық қуаттау 2 сағат алады (құлақаспап немесе қуаттау қабын қуаттау үшін).

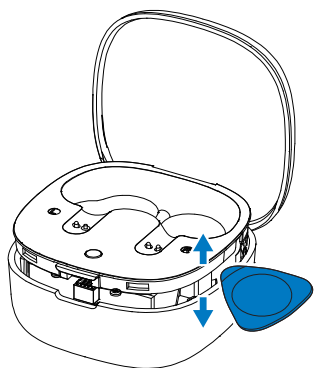
Батареяны ауыстыру

Батареяны ауыстыруға болады. Батареяны ауыстыру үшін төмендегі қадамдарды орындаңыз.

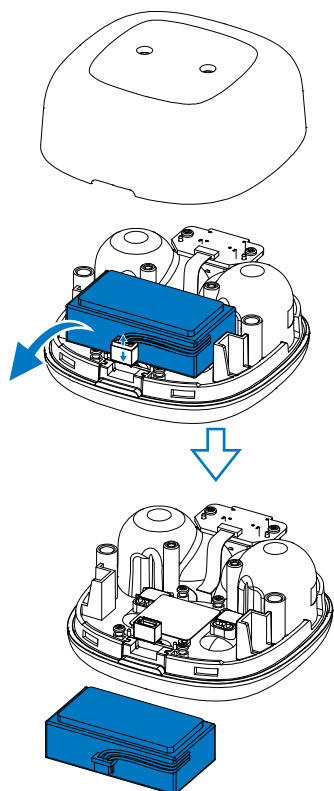
1. Тиісті құралмен зарядтау қабының төменгі жағындағы бұрау қақпағын алыңыз, содан кейін ұшы айқас бұрауышпен бұrandаны бұрап алыңыз.



2. Бұрандаларды алғаннан кейін арнайы ашу құралы немесе тиісті құралмен төменгі қақпақты зарядтау қабынан ажыратыңыз.



3. Батарея коннекторын ажыратып, батареяны алып, жаңасына ауыстырыңыз.

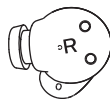
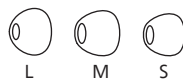


Кию әдісі

Оңтайлы отыруы үшін қолайлы құлақ тығындарын таңдаңыз

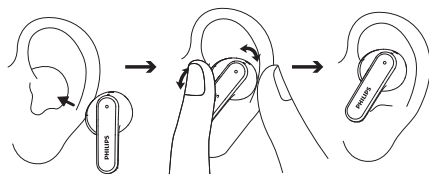
Тығыз, мықтап бекіту дыбыс сапасы мен шуды жоюдың ең жақсы сапасын қамтамасыз етеді.

- 1 Қай тығын киген кезде ең жақсы дыбыс пен жайлылықты қамтамасыз ететінін тексеріңіз.
- 2 Жинаққа 3 өлшемді силикон құлақ тығындары кіреді: үлкен, орташа, шағын.



Құлақсапты құлақтарға салыңыз

- 1 Құлақсаптың сол немесе оң бағытының дұрыс киілгенін тексеріңіз.
- 2 Құлақсапты құлағыңызға салыңыз және мықтап бекітілгенше сәл бұраңыз.



Қолданбану жүктеп алу

QR кодын сканерлеңіз/"Жүктеп алу" түймесін басыңыз немесе Apple App Store немесе Google Play дүкенінен "Philips Headphones" дегенді іздеңіз.

Қосылыңыз



philips.to/headapp

Philips Headphones қолданбасы сіз тыңдайтын музыканы басқаруға мүмкіндік береді. Сіз дыбысты музыка мен қоңыраулар әрқашан қажеттіліктеріңізге сәйкес болатындай етіп реттей аласыз.

Құлақаспапты Bluetooth құрылғысымен бірінші рет жұптастыру

- 1 Құлақаспап толық қуатталғанына және өшкеніне көз жеткізіңіз.
- 2 Қуаттау абының қақпағын ашыңыз. Құлақаспаптарды шығарып алыңыз. Осы кезде құлақаспап жұптау режимінде және Bluetooth құрылғысымен жұптасуға дайын болады (мысалы, мобильді телефонмен).
- 3 Bluetooth құрылғысында Bluetooth функциясын қосыңыз.
- 4 Құлақаспапты Bluetooth құрылғысымен жұптаңыз, Bluetooth құрылғысының пайдаланушы нұсқаулығын қараңыз.

Ескертпе

- Құлақаспаптар іске қосылған соң бұрын жалғанған Bluetooth құрылғысын таба алмаса, оларды жұптастыру режиміне қойыңыз (екі құлақаспап қабында болған кезде қаптағы түймені 3 секунд басып тұрыңыз да, қақпақты ашыңыз).
- Bluetooth белсенділігі 3 минут бойы болмаған жағдайда құлақаспап автоматты түрде сөнеді. Нақты уақыт пайдалану жағдайларына қарай әртүрлі болуы мүмкін.

Келесі мысалда құлақаспапты Bluetooth құрылғысымен қалай жұптастыру керектігі көрсетілген.

- 1 Bluetooth құрылғысының Bluetooth функциясын іске қосыңыз, **Philips TAT2200** дегенді таңдаңыз.
- 2 Егер сұралса, құлақаспаптың құпиясөзін "0000" (4 нөл) деп теріңіз. Bluetooth 3.0 не одан жоғарысымен жабдықталған осы құрылғылар үшін құпиясөз енгізудің қажеті жоқ.



Philips TAT2200

Бір жақ құлақаспап (Моно режимі)

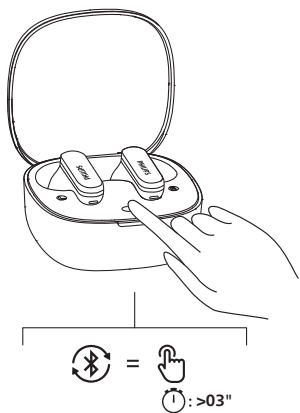
Моно режимінде пайдалану үшін қуаттау қабынан оң немесе сол жақ құлақаспапты алыңыз. Құлақаспап автоматты түрде іске қосылады.

Ескертпе

- Екінші құлақаспапты қуаттау қабынан алыңыз, олар автоматты түрде бір-бірімен жұптасады.

Құлақаспапты басқа Bluetooth құрылғысымен жұптаңыз

Егер сіз басқа Bluetooth құрылғысын осы құлақаспапқа қосқыңыз келсе, оны жұптау режиміне қойыңыз (екі құлақаспап та қуаттау қабының ішінде болғанда және қақпақ ашық болғанда қаптағы түймені 3 секунд басып тұрыңыз), содан кейін екінші құрылғыны әдеттегі жұптау кезіндегідей табыңыз.



Ескертпе

- Құлақаспаптың жадында 4 құрылғыны сақтауға болады. Егер сіз 4-тен көп құрылғыны жұптауға тырыссаңыз, ең алғашқы жұпталған құрылғы жаңасымен ауыстырылады.

Көп нүктелі қосылым

Жұптау

- Құлақаспапты мобильді телефон және ноутбук сияқты 2 құрылғымен жұптау.

Құрылғылар арасында ауысу

- Кез-келген уақытта музыканы тек 1 құрылғыдан тыңдай аласыз. Екінші құрылғы телефон қоңыраулары үшін резервте болады.
- 1 құрылғының дыбысын тоқтатып, дыбысты басқа құрылғыда ойнатуды бастаңыз.

Ескертпе

- Дыбысты 1-құрылғыдан тыңдаған кезде қоңырау келіп түссе, 2-құрылғы 1-құрылғыны автоматты түрде кідіртеді. Сосын шалынған қоңырау құлақаспапқа автоматты түрде бағытталады.
- Қоңырау аяқталған кезде, музыка 1-құрылғыдан автоматты түрде ойнай бастайды.

4 Құлақаспапты пайдалану

Құлақаспапты Bluetooth құрылғысына жалғау

- 1 Bluetooth құрылғысында Bluetooth функциясын қосыңыз.
- 2 Қуаттау қабының қақпағын ашыңыз.
 - ↳ Ақ диодшам жыпылықтайды.
 - ↳ Құлақаспап соңғы қосылған Bluetooth құрылғысын іздейді және оған автоматты түрде қайта жалғанады. Егер соңғы қосылған құрылғы қол жетімді болмаса, құлақаспап екінші жалғанған құрылғыны іздейді және оған қайта қосылады.

Кеңес

- Егер құлақаспапты қосқаннан кейін Bluetooth құрылғысының Bluetooth функциясы іске қосылса, құрылғының Bluetooth мәзіріне өтіп, құлақаспапты құрылғыға қолмен жалғау керек.

Ескертпе

- Кейбір Bluetooth құрылғыларында жалғау автоматты түрде болмауы мүмкін. Бұл жағдайда сіз құрылғының Bluetooth мәзіріне өтіп, құлақаспапты Bluetooth құрылғысына қолмен жалғауыңыз керек.

Қуатты қосу/өшіру

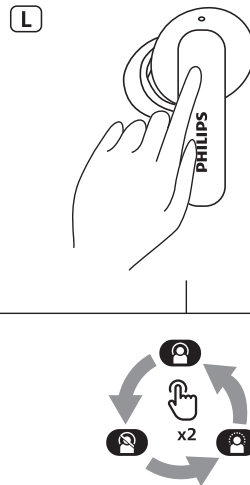
| Тапсырма | MFT | Пайдалану |
|---------------------------|-----|---|
| Құлақаспапты іске қосыңыз | | Құлақаспапты қуаттау қабынан шығарыңыз |
| Құлақаспапты өшіріңіз | | Құлақаспапты қуаттай қабына қайта салыңыз |

ANC (Белсенді шуды қабылдамауды) басқару

ANC функциясын іске қосу

Сол жақ құлақаспапты екі рет басу арқылы әр түрлі ANC режимдерін ауыстырып қосуға болады.

- Құлақаспап құлаққа салынған кезде, ANC функциясы автоматты түрде іске қосылады.
- MFT-ді екі рет түрткіңіз, сонда ANC функциясы өшеді.
- MFT-ді тағы екі рет түртсеңіз, ол айнала дыбысын қабылдау режиміне өтеді.



| Тапсырма | MFT | Пайдалану |
|--------------------------------|--------------------|-------------------|
| ANC ҚОСУ | Сол жақ құлақаспап | Екі рет түрткіңіз |
| Айнала дыбысын қабылдау режимі | Сол жақ құлақаспап | Екі рет түрткіңіз |
| ANC ӨШІРУ | Сол жақ құлақаспап | Екі рет түрткіңіз |

Қоңыраулар мен музыканы басқару

Музыканы басқару

| Тапсырма | MFT | Пайдалану |
|----------------------------------|--------------------|--|
| Музыканы ойнату немесе кідірту | Оң жақ құлақаспап | Екі рет түртіңіз |
| Келесі жол | Оң жақ құлақаспап | Үш рет түрту |
| Алдыңғы жол | Сол жақ құлақаспап | Үш рет түрту |
| Дыбыс деңгейін реттеу + | Оң жақ құлақаспап | Бір рет түртіп, содан кейін ұзақ басыңыз |
| Дыбыс деңгейін реттеу - | Сол жақ құлақаспап | Бір рет түртіп, содан кейін ұзақ басыңыз |
| Қарқынды жуан дауысты қосу/өшіру | Сол жақ құлақаспап | Түртіп, ұстап тұру |

Ескертпе

- Дыбыс деңгейі максималды деңгейге жеткенін көрсететін дыбыстық сигналды естисіз.

Қоңырауды басқару

| Тапсырма | MFT | Пайдалану |
|----------------------------------|-------------------|------------------|
| Тұтқаны алу/қою | Оң/сол құлақаспап | Бір рет түрту |
| Тұтқаны қою/Қоңырауды қабылдамау | Оң/сол құлақаспап | Екі рет түртіңіз |

Дауысы бойынша көмекші

| Тапсырма | MFT | Пайдалану |
|---|-------------------|--|
| Іске қосу дауыс (Siri/Google) көмекшісі | Оң жақ құлақаспап | Дыбысты сигнал шығған соң да түртуді жалғастырыңыз |
| Тоқтату дауыс көмекшісі | Оң жақ құлақаспап | Бір рет түрту |

Қуаттау қабының жарық диодты индикаторының күйі

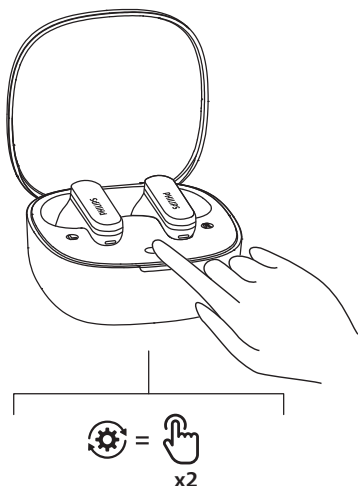
| Қуаттау кезінде | Индикатор |
|---------------------------------|-----------------------|
| Батарея қуаты төмен | Ақ жарық диоды жанады |
| Батарея қуаты жеткілікті дерлік | Ақ жарық диоды жанады |

| Құлаққаптарды зарядтау қабына салу және алу | Индикатор |
|---|---|
| Батарея қуаты төмен | Ақ диодшам 4 цикл бойы тез жыпылықтайды |
| Батарея қуаты жеткілікті дерлік | Ақ жарық диоды жанады |

5 Құлақаспаптардың параметрлерін қайта орнату

Егер жұптауға немесе жалғауға қатысты мәселе туындаса, құлақаспапты зауыттық әдепкі параметрлерге қайта орнату үшін төмендегі процедураны орындай аласыз.

- 1 Bluetooth құрылғыңызда Bluetooth мәзіріне өтіп, құрылғылар тізімінен **Philips TAT2200** дегенді алып тастаңыз.
- 2 Bluetooth құрылғысында Bluetooth функциясын өшіріңіз.
- 3 Құлақаспапты қуаттау қабына салып, қақпағын ашық қалдырыңыз.
- 4 Қаптағы түймені екі рет басыңыз.
- 5 "Құлақаспабыңызды пайдаланыңыз, құлақаспапты Bluetooth құрылғысына жалғаңыз" қадамдарын орындаңыз.
- 6 Құлақаспапты Bluetooth құрылғысымен жұптаңыз, **Philips TAT2200** дегенді таңдаңыз.



6 Техникалық деректер

- Музыка ойнату уақыты: 8 + 28 сағат (ANC өшірулі) 6 + 21 сағат (ANC қосұлы)
- Күту уақыты: 200 сағат
- Қуаттау уақыты: 2 сағат
- Литий-ионды батарея әр құлақаспапта – 45 мА/сағ, литий-ионды батарея зарядтау қабында – 500 мА/сағ
- Bluetooth нұсқасы: 6.0
- Үйлесімді Bluetooth профилдері:
 - HFP (Қолсыз басқару профилі)
 - A2DP (Жетілдірілген дыбыс тарату профилі)
 - AVRCP (Дыбыс пен бейнені қашықтан басқару профилі)
- Қолдау көрсетілетін аудио кодектер: SBC
- Жиілік ауқымы: 2,4 – 2,4835 ГГц
- Таратқыштың қуаты: <10 дБм
- Жұмыс диапазоны: 10 метрге дейін
- Қуаттауға арналған USB-C порты
- Батарея қуаты төмен болғанда ескерту мүмкіндігі: бар
- Тез қуаттау уақыты: 10 минут қуаттасаңыз, 2 сағат ойнайды

Ескертпе

- Техникалық сипаттамалар ескертусіз өзгертілуі мүмкін.
- Батареяның ойнату жететін уақыты шамамен алынған және жұмыс жағдайларына байланысты әртүрлі болуы мүмкін.

7 Ескертпе

Сәйкестік туралы мәлімдеме

TP Vision Europe B.V. компаниясы осымен бұл өнімнің RED Directive 2014/53/EU директивасының және UK Radio Equipment Regulations SI 2017 No 1206 ережелерінің негізгі талаптарына және басқа да тиісті ережелерге сәйкес келетінін мәлімдейді. Сәйкестік туралы мәлімдемені мына сайттан табуға болады: www.philips.com/support.

Ескі бұйым мен батареяны қайта өңдеуге өткізу



Сіздің өніміңіз қайта өңдеуге және қайта пайдалануға болатын жоғары сапалы материалдар мен компоненттерден құралған және жасалған.



Бұйымдағы бұл таңба бұйымға 2012/19/EU еуропалық директивасы бойынша қолданылатынын білдіреді.

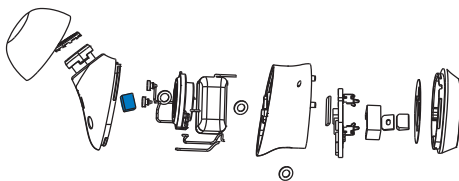


Бұл таңба бұйымның құрамында (EU) 2023/1542 еуропалық ережесі бойынша қолданылатын және қарапайым тұрмыстық қалдықтармен бірге тастауға болмайтын батарея бар екенін білдіреді. Электрлік және электрондық өнімдер мен батареяларды бөлек жинайтын жергілікті жүйе туралы біліңіз. Жергілікті ережелерді сақтаңыз және бұйымды және батареяларды әдеттегі тұрмыстық қалдықтармен бірге ешқашан тастамаңыз. Ескі өнімдер мен батареяларды дұрыс тастау қоршаған орта мен адам денсаулығына кері әсерін болдырмауға көмектеседі.

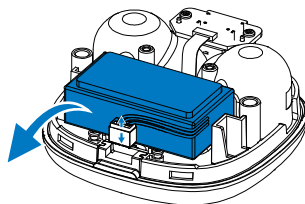
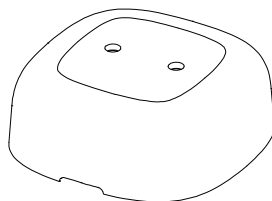
Кірістірілген батареяны шығару

Егер еліңізде электрондық бұйымдарды жинау/қайта өңдеу жүйесі болмаса құлақаспапты тастамас бұрын батареяны шығарып, қайта өңдеуге алып қалу арқылы қоршаған ортаны қорғауға болады.

- Батареяны шығармас бұрын, құлақаспаптың қуаттау қабынан ажыратылғанына көз жеткізіңіз.



- Батареяны шығармас бұрын құлақаспаптың USB қуаттау кабелінен ажыратылғанына көз жеткізіңіз.



Экологияға қатысты ақпарат

Ешбір артық қаптама материалы қолданылмады. Бұл жүйе бөлшектеуді мамандандырылған компания орындаған жағдайда қайта өңдеуге және қайта пайдалануға болатын материалдардан тұрады. Қаптама материалдарды, қуатсызданған батареяларды және ескі жабдықтарды жоюдың жергілікті ережелерін сақтаңыз.

Заңға сәйкестік туралы хабарлама

Бұл құрылғы FCC ережелерінің 15-бөліміне сәйкес келеді. Мына екі шартты ұстанғанда ғана пайдалануға рұқсат етіледі:

1. Бұл құрылғы зиянды кедергі жасамайтын болса және
2. Бұл құрылғы кез келген алынған кедергіні, соның ішінде қажетсіз әрекеттің тууына себепші болатын кедергіні де қабылдауы керек.

FCC ережелері

Бұл жабдық сынақтан өткізіліп, FCC ережелерінің 15-бөліміне сәйкес В класындағы сандық құрылғылардың шектеулерімен үйлеседі деп танылды. Бұл шектеулер тұрмыстық аймақта орнатылған кезде зиянды кедергілерге қарсы тиісті қорғаныс қамтамасыз етуге арналған. Бұл құрылғы радио жиілігі қуатын жасайды, пайдаланады және шығарады, ал егер ол осы нұсқаулыққа сай орнатылмаса немесе пайдаланылмаса, ол радио байланыстарына зиянды кедергі келтіруі мүмкін.

Алайда, басқа орында орнатқан кезде кедергі тудырмауына кепілдік берілмейді. Жабдық өшіру және қосу арқылы анықтауға болатын радио немесе телевизиялық сигналдардың қабылдануына кедергі келтірсе, пайдаланушы төмендегі бір немесе бірнеше шараны пайдаланып, кедергіні жойғаны жөн:

- Қабылдағыш антеннаның бағытын не орнын өзгертіңіз
- Жабдық пен қабылдағыш арақашықтығын арттырыңыз
- Жабдықты қабылдағыш қосылған контурдағы розеткадан басқасына қосыңыз
- Көмек үшін дилермен немесе білікті радио / теледидар техник маманымен кеңесіңіз

FCC радиациялық сәулелену туралы мәлімдемесі:

Бұл жабдық бақыланбайтын орта үшін айқындалған сәулелену әсеріне қатысты FCC шектеулеріне сәйкес келеді.

Бұл таратқыш басқа кез келген антеннамен немесе таратқышпен жақын жерде орналаспауы немесе байланыста жұмыс істемеуі керек.

Абайлаңыз: Пайдаланушыға талаптарды сақтауға жауапты тарап мақұлдамаған өзгерістер немесе модификациялар пайдаланушыны жабдықты пайдалану құқығынан айыруы мүмкін екендігі туралы ескертілді.

Канада:

Бұл құрылғыда RSS талаптарына сәйкес келетін, инновация, ғылым және экономикалық даму бойынша Канада лицензиясынан босатылған таратқыш(тар) / қабылдағыш(тар) бар. Мына екі шартты ұстанғанда ғана пайдалануға рұқсат етіледі: (1) Бұл құрылғы радиокедергі жасамауы керек. (2) Бұл құрылғы дұрыс жұмыс істемеуге себеп болуы мүмкін кедергіні қоса кез келген кедергіні қабылдай алуы керек. CAN ICES-(B)/NMB-(B)

IC радиациялық сәулелену туралы мәлімдемесі:

Бұл жабдық бақыланбайтын орта үшін айқындалған сәулелену әсеріне қатысты Канада шектеулеріне сәйкес келеді. Бұл таратқыш басқа кез келген антеннамен немесе таратқышпен жақын жерде орналаспауы немесе байланыста жұмыс істемеуі керек.

8 Жиі қойылатын сұрақтар

Bluetooth құлақсапым іске қосылмайды.

Батарея деңгейі төмен. Құлақсапты қуаттаңыз.

Bluetooth құлақсабы Bluetooth құрылғысымен жұптаспауда.

Bluetooth ажыратылған. Bluetooth құрылғысында Bluetooth мүмкіндігін іске қосып, Bluetooth құрылғысын құлақсаптардан бұрын іске қосыңыз.

Жұптастыру жұмыс істемейді.

- Құлақсаптың екі жағын да қуаттау қабына салыңыз.
- Бұрын қосылған барлық Bluetooth құрылғыларында Bluetooth функциясын өшіргеніңізге көз жеткізіңіз.
- Bluetooth құрылғысында Bluetooth тізімінен "Philips TAT2200" дегенді алып тастаңыз.
- Құлақсапты жұптаңыз (7-беттегі "Құлақсапты Bluetooth құрылғысымен бірінші рет жұптастыру" бөлімін қараңыз).

Bluetooth құрылғысы құлақсапты таба алмауда.

- Құлақсап бұрын жұпталған құрылғымен жалғаулы болуы мүмкін. Жалғанған құрылғыны өшіріңіз немесе оны ауқымнан тыс жерге апарыңыз.
- Жұптау қайта орнатылған немесе құлақсап бұрын басқа құрылғымен жұпталған болуы мүмкін. Құлақсап пайдаланушы нұсқаулығында сипатталғандай Bluetooth құрылғысымен қайта жұптаңыз (8-беттегі "Құлақсапты басқа Bluetooth құрылғысымен жұптаңыз" бөлімін қараңыз).

Менің Bluetooth құлақсабым Bluetooth стерео қолдайтын мобильді телефонға қосылған, бірақ музыка тек мобильді телефон динамигі арқылы шығады.

Мобильді телефонның пайдаланушы нұсқаулығын қараңыз. Музыканы құлақсап арқылы тыңдау опциясын таңдаңыз.

Дыбыс сапасы төмен және тырсылдаған дыбыс естіледі.

- Bluetooth құрылғысы байланыс ауқымынан тыс. Құлақсап пен Bluetooth құрылғысы арасындағы қашықтықты азайтыңыз немесе олардың арасындағы кедергілерді алып тастаңыз.
- Құлақсапты қуаттаңыз.

Дыбыс мобильді телефоннан шыққан кезде дыбыс сапасы төмен, өте баяу немесе ағын қызметі жұмыс істемейді.

Мобильді телефоныңыз тек HFP (моно) ғана емес, сонымен қатар A2DP, BT4.0x (немесе одан жоғары) технологияларымен үйлесімді екеніне көз жеткізіңіз (11-беттегі "Техникалық деректер" бөлімін қараңыз).

Құлақсапты үнемі тазалап отырыңыз.

- Құлақсапты, әсіресе дыбыс арналары мен микрофон саңылауларын таза, дымқыл шүберекпен үнемі тазартыңыз және тер немесе құлық сияқты заттардың жиналуына жол бермеңіз.
- Егер дыбыс арнасында, ауа саңылауларында немесе микрофон саңылауларында тер немесе су тамшылары қалса, дыбыс деңгейі уақытша төмендейді немесе мүлдем жоғалады. Бұл – ақаулық емес. Құлақсапты жұмсақ, дымқыл шүберекпен әбден құрғатыңыз. Сонымен қатар, құлақсаптың ұштарын алып тастаңыз, дыбыс арналарын төмен қаратып, құлақсапты құрғақ шүберекке немесе сол сияқты материалға бес рет ақырын қағыңыз, іштегі барлық суды кетіріңіз.
- Зарядтау және пайдалану алдында құлақсаптың толық құрғағанына көз жеткізіңіз. Тазалау үшін бір реттік алкоголь жастықшаларын немесе сол сияқты басқа заттарды қолданбаңыз.

Құлақсапты үнемі зарядтап отырыңыз.

Егер құлақсап ұзақ уақыт бойы пайдаланылмаса, қайта зарядталатын батарея отыра бастайды. Мұндай отырудың алдын алу үшін батареяны кемінде үш айда бір рет толық зарядтап отырыңыз.

9 Сауда белгілері

Bluetooth® су белгісі мен логотиптері — Bluetooth SIG, Inc. корпорациясының иелігіндегі сауда белгілері және мұндай белгілерді MMD Hong Kong Holding Limited ұйымы лицензия бойынша пайдаланады. Басқа сауда белгілері мен атаулары тиісті иелерінің меншігі болып табылады.



MMD Hong Kong Holding Limited. Барлық құқықтар қорғалған. Техникалық сипаттамалар ескертусіз өзгертілуі мүмкін.

Philips және Philips Shield эмблемасы Koninklijke Philips N.V. компаниясының тіркелген сауда белгілері болып табылады және лицензия бойынша қолданылады. Бұл өнім MMD Hong Kong Holding Limited компаниясының немесе оның филиалдарының бірінің жауапкершілігімен шығарылды және сатылды және MMD Hong Kong Holding Limited осы өнімге кепілдік береді. Барлық басқа компаниялар мен өнімдердің атаулары олармен байланысты тиісті компаниялардың сауда белгілері болуы мүмкін.

