

PHILIPS

Kulaklıklar
TAT2200



Kullanıcı el kitabı

Ürününüzü kaydedin ve şu adresten destek alın
www.philips.com/support

İçindekiler

1	Önemli güvenlik talimatları	2
	İşitme güvenliği	2
	Genel bilgiler	2
2	True wireless kulaklıklarınızı	3
	Kutuda ne var?	3
	Diğer cihazlar	3
	True wireless kulaklıklarınıza genel bakış	4
3	Başlarken	4
	Pilin şarj edilmesi	4
	Pil değiştirme	5
	Nasıl takılır	6
	Uygulamayı indirme	6
	Kulaklıkları Bluetooth cihazınızla ilk kez eşleştirme	6
	Tek kulaklık (Mono modu)	7
	Kulaklıkları başka bir Bluetooth özellikli cihazla eşleştirin	7
	Çok noktalı bağlantı	7
4	Kulaklıklarınızı kullanın	8
	Kulaklıkları Bluetooth özellikli cihazınıza bağlayın	8
	Güç açma/kapatma	8
	ANC'yi Kontrol Etme (Aktif Gürültü Önleme)	8
	Çağrılarınızı ve müziğinizi yönetme	9
	Sesli Asistan	9
	Şarj kutusu LED göstergesi durumu	9
5	Kulaklıkları yeniden ayarlayın	10
6	Teknik veriler	10
7	Dikkat	11
	Uygunluk beyanı	11
	Eski ürününüzün ve pilinizin atılması	11
	Entegre pili çıkarma	11
	Çevre bilgisi	11
	Uygunluk bildirimini	12

8	Sık sorulan sorular	13
9	Ticari markalar	14

1 Önemli güvenlik talimatları

İşitme güvenliği



Tehlike

- İşitme hasarını önlemek için, kulaklıkları yüksek ses seviyesinde kullandığınız süreyi sınırlayın ve ses seviyesini güvenli bir seviyeye ayarlayın. Ses ne kadar yüksek olursa, güvenli dinleme süresi o kadar kısa olur.

- Kulaklığınızı kullanırken aşağıdaki yönergelere uyduğunuzdan emin olun.
- Makul sürelerde makul ses seviyelerinde dinleyin.
- İşitme duyunuz uyum sağladığı için sesi sürekli olarak yukarı ayarlamamaya dikkat edin.
- Sesi, etrafınızdakileri duyamayacak kadar yüksek açmayın.
- Potansiyel olarak tehlikeli durumlarda dikkatli olmalı veya kullanımı geçici olarak durdurmalısınız.
- Kulaklıklardan gelen aşırı ses basıncı işitme kaybına neden olabilir.
- Sürüş sırasında kulaklıkların her iki kulağı da kapatacak şekilde kullanılması tavsiye edilmez ve bazı bölgelerde yasa dışı olabilir.
- Güvenliğiniz için trafikte veya diğer potansiyel olarak tehlikeli ortamlarda müzik veya telefon görüşmelerinden kaynaklanan dikkat dağıtıcı şeylerden kaçının.

Çalışma ve saklama sıcaklıkları ve nem

- Sıcaklığın -20°C ile 50°C arasında olduğu ve %90'a kadar bağıl nemin olduğu bir yerde saklayın.
- Sıcaklığın 0°C ile 45°C arasında olduğu ve %90'a kadar bağıl nemin olduğu bir yerde çalıştırın.
- Pil ömrü, yüksek veya düşük sıcaklık koşullarında daha kısa olabilir.

Genel bilgiler

Hasar veya arızayı önlemek için:



Dikkat

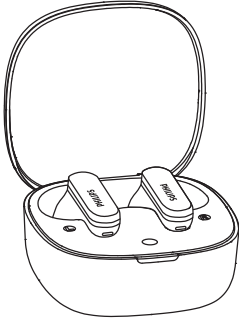
- Kulaklıkları aşırı ısıya maruz bırakmayın.
- Kulaklıklarınızı düşürmeyin.
- Kulaklıklar su damlama veya su sıçramalarına maruz bırakılmamalıdır. (Belirli bir ürünün IP derecesine bakın)
- Kulaklığınızı suya sokmayın.
- Konektör veya soket ıslakken kulaklığınızı şarj etmeyin.
- Alkol, amonyak, benzen veya aşındırıcı maddeler içeren temizlik maddeleri kullanmayın.
- Kulaklığınızı, özellikle ses kanallarını ve mikrofon deliklerini düzenli olarak temizlemek için temiz, nemli bir bez kullanın ve ter veya kulak kiri gibi maddelerin birikmesini önleyin.
- Ses kanallarında, hava deliklerinde veya mikrofon deliklerinde ter veya su damlacıkları kalırsa, ses seviyesi geçici olarak düşer veya tamamen kesilir. Bu bir arıza değildir. Kulaklıkları iyice kurutmak için yumuşak, nemli bir bez kullanın. Alternatif olarak, kulaklık uçlarını çıkarın, ses kanallarını aşağı doğru çevirin ve içinde biriken suyu çıkarmak için kulaklığı kuru bir bez veya benzeri bir yere yaklaşık beş kez hafifçe vurun.
- Şarj etmeden ve kullanmadan önce kulaklıkların tamamen kuru olduğundan emin olun. Temizlik için tek kullanımlık alkolü ped veya diğer maddeleri kullanmaktan kaçının.
- Entegre pil güneş ışığı, ateş veya benzeri aşırı ısıya maruz bırakılmamalıdır.
- Pil yanlış değiştirilirse patlama tehlikesi. Yalnızca aynı veya eşdeğer türle değiştirin.
- Belirli IP derecesini elde etmek için şarj yuvası kapağı kapatılmalıdır.
- Pilin ateşe veya sıcak fırına atılması veya pilin mekanik olarak ezilmesi veya kesilmesi patlamaya neden olabilir.
- Pili çok yüksek sıcaklıktaki bir ortamda bırakmak, patlamaya veya yanıcı sıvı veya gaz sızıntısına neden olabilir.
- Aşırı düşük hava basıncına maruz kalan bir pil, patlamaya veya yanıcı sıvı veya gaz sızıntısına neden olabilir.
- Pilin yanlış türle değiştirilmesi, kulaklıklara ve pile ciddi şekilde zarar verme riskini taşır (örneğin, bazı lityum pil türlerinde).
- Kulaklık uzun süre kullanılmazsa şarj edilebilir pil şarjını kaybetmeye başlar. Bu kaybı önlemek için lütfen pili en az üç ayda bir tam olarak şarj edin.
- Yangın riskini önlemek için, ekipmana sadece çıkışı PS1'e uygun olan (çıkış kapasitesi 15W veya daha az) harici bir güç kaynağından güç verilir.

2 True wireless kulaklıklarınızı

Satın aldığınız için tebrikler ve Philips'e hoş geldiniz! Philips'in sunduğu destekten tam olarak yararlanmak için ürününüzü www.philips.com/support adresine kaydedin. Bu Philips kulak içi true wireless kulaklıklarla şunları yapabilirsiniz:

- Kullanışlı kablosuz eller serbest aramaların keyfini çıkarın
- Müziğin keyfini kablosuz olarak çıkarabilir ve kontrol edebilirsiniz
- Aramalar ve müzik arasında geçiş yapın
- Gürültü önlemenin tadını çıkarabilirsiniz

Kutuda ne var?



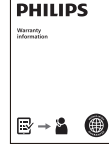
Philips True wireless kulak içi kulaklıklar
Philips TAT2200



Kulaklık uçları x 3 çift



Hızlı başlangıç kılavuzu



Küresel Garanti

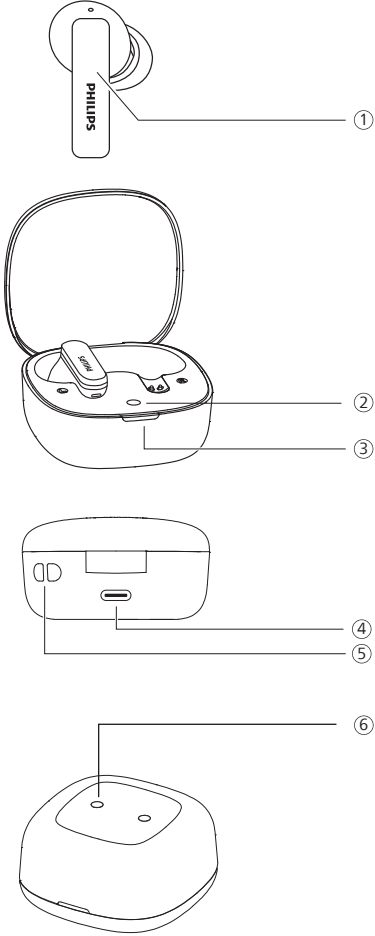


Güvenlik broşürü

Diğer cihazlar

Bluetooth'u destekleyen ve kulaklıklarla uyumlu bir cep telefonu veya cihaz (örneğin dizüstü bilgisayar, tablet, Bluetooth adaptörleri, MP3 çalar vb.).

True wireless kulaklıklarınıza genel bakış



3 Başlarken

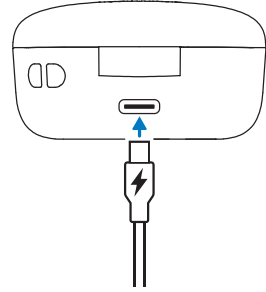
Pilin şarj edilmesi

Not

- Optimum pil kapasitesi ve kullanım ömrü için, kulaklığınızı kullanmadan önce şarj kutusuna yerleştirin ve pili 2 saat boyunca şarj edin.
- Şarj etmeden önce aramanızı bitirin. Kulaklıkları şarj olmaları için bağladığınızda, kapanacaklardır.
- Kulaklık uzun süre kullanılmazsa şarj edilebilir pil şarjını kaybetmeye başlar. Bu kaybı önlemek için lütfen pili en az üç ayda bir tam olarak şarj edin.

Şarj kutusu

USB-C kablosunun bir ucunu şarj kutusuna, diğer ucunu güç kaynağına takın.



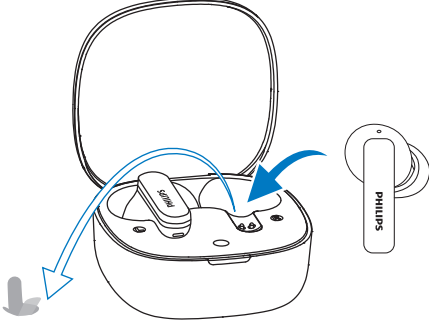
İpucu

- Şarj kutusu, kulaklıkları şarj etmek için taşınabilir bir yedek pil görevi görür. Şarj kutusu tamamen şarj olduğunda, kulaklıkları 3 kez tamamen şarj eder.

Kulaklıklar

Kulaklığın altındaki yalıtım filmlerini çıkarın ve kulaklığı şarj kutusuna geri yerleştirin.

- Şarj kutusundaki LED göstergesi beyaz renkte yanıp söner.
- Şarj kutusunun kapağını kapatın, şarj kutusu kulaklıkları şarj etmeye başlar.



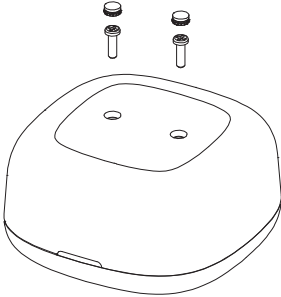
İpucu

- Normalde, USB kablosuyla tam şarj (kulaklık veya şarj kutusu için) 2 saat sürer.

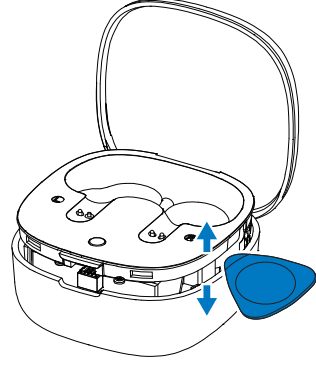
Pil değiştirme

Pil değiştirilebilir. Pili değiştirmek için aşağıdaki adımları izleyin.

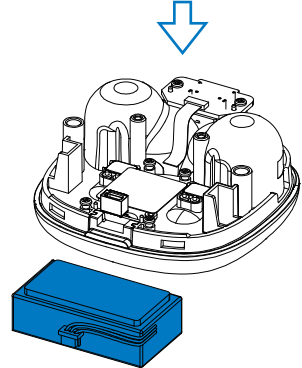
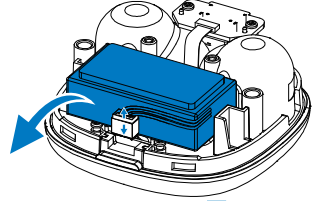
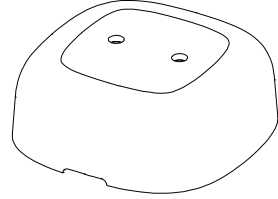
1. Uygun bir alet kullanarak kasanın altından vida kapağını çıkarın, ardından çapraz tornavida kullanarak vidayı çıkarın.



2. Vidaları çıkardıktan sonra, özel bir kaldırma aleti veya uygun bir alet kullanarak alt kapağı kasadan ayırın.



3. Pil konektörünü çıkarın, ardından yeni bir pille değiştirin.

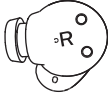
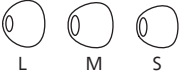


Nasıl takılır

Optimum bir şekilde takmak için uygun kulak uçlarını seçin

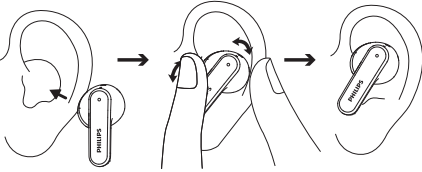
Sıkı ve sağlam yerleştirme, en iyi ses kalitesini ve gürültü engellemeyi sağlar.

- 1 Hangi kulak ucunun size en iyi ses ve kullanım rahatlığını sağladığını test edin.
- 2 3 boyutta silikon kulak ucu verilir: büyük, orta, küçük.



Kulaklıkları takın

- 1 Kulaklığın sol veya sağ konumlanmasını kontrol edin.
- 2 Kulaklıkları takın ve sağlam bir şekilde oturana kadar hafifçe çevirin.



Uygulamayı indirme

Uygulamayı indirmek için QR kodunu tarayın/'İndir' düğmesine basın veya Apple App Store veya Google Play'de 'Philips Headphones' araması yapın.

Bağlantı Kurun



philips.to/headapp

Philips Headphones Uygulaması, dinlediğiniz müziğin sorumluluğunu size verir. Müziğinizin ve arama deneyiminizin her zaman ihtiyaçlarınıza en iyi şekilde uyması için sesi özelleştirebilirsiniz.

Kulaklıkları Bluetooth cihazınızla ilk kez eşleştirme

- 1 Kulaklıkların tam olarak şarj edildiğinden ve kapalı olduklarından emin olun.
- 2 Şarj kutusunun kapağını açın. Kulaklıkları çıkarın. Kulaklıklar eşleştirme moduna girmiş durumda olurlar ve bir Bluetooth cihazıyla eşleştirmeye hazırdır (örneğin bir cep telefonu).
- 3 Bluetooth özellikli cihazınızın Bluetooth işlevini açın.
- 4 Kulaklıkları Bluetooth cihazınızla eşleştirin, Bluetooth cihazınızın kullanım kılavuzuna bakın.

Not

- Açtıktan sonra, kulaklıklar önceden bağlanmış herhangi bir Bluetooth cihazını bulamazsa, eşleştirme moduna getirin (her iki kulaklık da içeride ve kapak açıkken kutudaki düğmeye 3 saniye basın).
- Bluetooth bağlantısı 3 dakika boyunca etkin olmadığına kulaklık otomatik olarak kapanır. Gerçek zamanlama kullanım koşullarına göre değişiklik gösterebilir.

Aşağıdaki örnek, kulaklıkları Bluetooth özellikli cihazınızla nasıl eşleştireceğinizi göstermektedir.

- 1 Bluetooth özellikli cihazınızda Bluetooth fonksiyonunu açık duruma getirin, **Philips TAT2200**'i seçin.
- 2 İstendiğinde, kulaklıkların parolası olan "0000" (4 adet sıfır) girin. Bluetooth 3.0 veya üzeri özellikli olan cihazlar için parola girmeye gerek yoktur.



Philips TAT2200

Tek kulaklık (Mono modu)

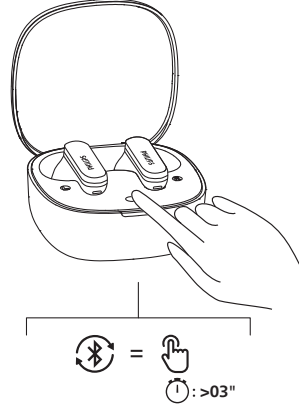
Mono kullanım için sağ veya sol kulaklığı şarj kutusundan çıkarın. Kulaklık otomatik olarak açılacaktır.

Not

- İkinci kulaklığı şarj kutusundan çıkardığınızda birbirleriyle otomatik olarak eşleşeceklerdir.

Kulaklıkları başka bir Bluetooth özellikli cihazla eşleştirin

Kulaklıklarla başka bir Bluetooth özellikli cihazı eşleştirmek istiyorsanız, kulaklıkları eşleştirme moduna getirin (her iki kulaklık içeride ve kapak açıkken kutudaki düğmeye 3 saniye basın), ardından normal eşleştirmede olduğu gibi ikinci cihazı bulun.



Not

- Kulaklıklar 4 cihazı hafızada tutar. 4'ten fazla cihazı eşleştirmeye çalışırsanız, en eski eşleştirilen cihaz yenisiyle değiştirilir.

Çok noktalı bağlantı

Eşleştirme

- Kulaklıkları 2 cihazla eşleştirme, örn. cep telefonu ve dizüstü bilgisayar

Cihazlar arasında geçiş

- İstediğiniz zaman sadece 1 cihazdan müzik dinleyebilirsiniz. Diğer cihaz telefon görüşmesi içindir.
- Sesi 1 cihazdan duraklatın ve başka bir cihazdan ses çalmaya başlayın.

Not

- Cihaz 1'den ses akışı yapılırken, Cihaz 2'den bir çağrı alındığında Cihaz 1 oynatmayı otomatik olarak duraklatılır. Ve arama otomatik olarak kulaklıklara yönlendirilir.
- Arama sonlandırılınca, oynatma cihaz 1'den otomatik olarak sürdürülür.

4 Kulaklıklarınızı kullanın

Kulaklıkları Bluetooth özellikli cihazınıza bağlayın

- 1 Bluetooth özellikli cihazınızın Bluetooth işlevini açın.
- 2 Şarj kutusu kapağını açın.
 - ↳ Beyaz LED yanıp söner.
 - ↳ Kulaklıklar, en son bağlanan Bluetooth özellikli cihazı arayacak ve otomatik olarak yeniden bağlanacaktır. En son bağlanan cihaz yoksa, kulaklıklar en son bağlanan ikinci cihazı arar ve ona yeniden bağlanır.

İpucu

- Kulaklığı açtıktan sonra Bluetooth özellikli cihazınızın Bluetooth işlevini açarsanız, cihazın Bluetooth menüsüne gitmeniz ve kulaklığı manuel olarak cihaza bağlamanız gerekir.

Not

- Bazı Bluetooth özellikli cihazlarda bağlantı otomatik olmayabilir. Bu durumda cihazınızın Bluetooth menüsüne gitmeniz ve kulaklığı manuel olarak Bluetooth özellikli cihaza bağlamanız gerekir.

Güç açma/kapatma

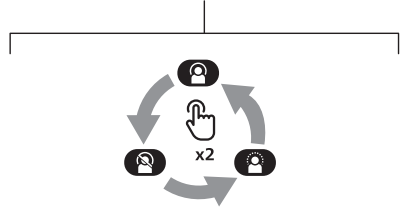
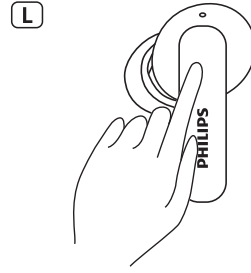
Görev	MFT	Kullanım
Kulaklıkları açma		Kulaklıkları şarj kutusundan çıkarın
Kulaklıkları kapatma		Kulaklıkları şarj kutusuna geri koyun

ANC'yi Kontrol Etme (Aktif Gürültü Önleme)

ANC'yi Etkinleştirme

Sol kulaklığa çift dokunarak farklı ANC modları arasında geçiş yapılabilir.

- ANC işlevi, kulaklık kulağa yerleştirildiğinde otomatik olarak etkinleştirilir.
- MFT'ye iki kez dokunmak, ANC işlevini kapatır.
- MFT'ye tekrar iki kez dokunmak, farkındalık moduna geçirir.



Görev	MFT	Kullanım
ANC AÇIK	Sol kulaklık	İki kez dokunun
Farkındalık modu	Sol kulaklık	İki kez dokunun
ANC KAPALI	Sol kulaklık	İki kez dokunun

Çağrılarınızı ve müziğinizi yönetme

Müzik kontrolü

Görev	MFT	Kullanım
Müzik oynatma veya duraklatma	Sağ kulaklık	İki kez dokunun
Sonraki parça	Sağ kulaklık	Üç kez dokunma
Önceki parça	Sol kulaklık	Üç kez dokunma
Sesi ayarlama +	Sağ kulaklık	Bir kez dokunun, sonra uzun dokunun
Sesi ayarlama -	Sol kulaklık	Bir kez dokunun, sonra uzun dokunun
Dinamik bas açık/kapalı	Sol kulaklık	Basın ve basılı tutun

Not

- Sesin maksimum seviyeye ulaştığını belirten bir ses duyacaksınız.

Çağrı kontrolü

Görev	MFT	Kullanım
Çağrıyı cevapla/bitir	Sağ/Sol kulaklık	Tek dokunuş
Aramayı kapatma/ Aramayı reddetme	Sağ/Sol kulaklık	İki kez dokunun

Sesli Asistan

Görev	MFT	Kullanım
Sesli Asistanı (Siri/Google) Başlatma	Sağ kulaklık	Bip sesinden sonra dokunmaya devam edin
Sesli Asistanı Durdurma	Sağ kulaklık	Tek dokunuş

Şarj kutusu LED göstergesi durumu

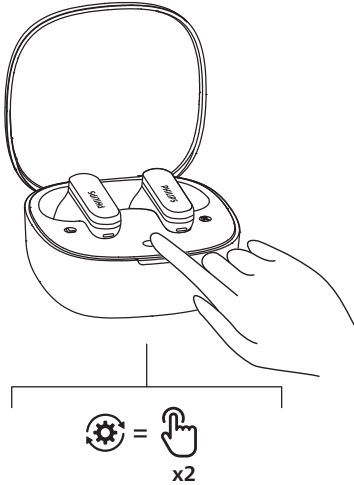
Şarj olurken	Gösterge
Düşük pil	Beyaz LED yanar
Göreceli yeterli pil	Beyaz LED yanar

Kılıfın içindeki ve dışındaki kulaklıklar	Gösterge
Düşük pil	Beyaz LED 4 döngü boyunca hızlıca yanıp söner
Göreceli yeterli pil	Beyaz LED yanar

5 Kulaklıkları yeniden ayarlayın

Herhangi bir eşleştirme veya bağlantı sorunuyla karşılaşırsanız, kulaklıklarınızı fabrika varsayılan değerine yeniden ayarlamak için aşağıdaki prosedürü uygulayabilirsiniz.

- 1 Bluetooth özellikli cihazınızda Bluetooth menüsüne gidin ve cihaz listesinden **Philips TAT2200** ögesini kaldırın.
- 2 Bluetooth özellikli cihazınızın Bluetooth işlevini kapatın.
- 3 Kulaklıkları şarj kutusuna geri koyun ve kapağı açın.
- 4 Kutudaki düğmeye iki kez basın.
- 5 "Kulaklıklarınızı kullanma - kulaklıkları Bluetooth özellikli cihazınıza bağlama" bölümündeki adımları izleyin.
- 6 Kulaklıkları Bluetooth özellikli cihazınızla eşleştirme **Philips TAT2200**'ı seçin.



6 Teknik veriler

- Müzik oynatma süresi:
8 + 28 saat (ANC kapalı)
6 + 21 saat (ANC açık)
- Bekleme süresi: 200 saat
- Şarj süresi: 2 saat
- Her kulaklıkta 45 mAh lityum iyon pil, şarj kutusunda Lityum iyon pil 500 mAh
- Bluetooth sürümü: 6.0
- Uyumlu Bluetooth profilleri:
 - HFP (Eller Serbest Profili)
 - A2DP (Gelişmiş Ses Dağıtım Profili)
 - AVRCP (Ses Video Uzaktan Kumanda Profili)
- Desteklenen ses kodlayıcılar: SBC
- Frekans aralığı: 2,4-2,4835 GHz
- Verici gücü: < 10 dBm
- Çalışma aralığı: 10 metreye kadar
- Şarj için USB-C portu
- Düşük pil uyarısı: mevcut
- Hızlı şarj süresi: 10 dakikalık şarj 2 saat oyun oynama süresi sağlar

Not

- Özellikler haber verilmeksizin değiştirilebilir.
- Çalma süresinin pil ömrü tahminidir ve uygulama durumuna göre değişiklik gösterebilir.

7 Dikkat

Uygunluk beyanı

İşbu belgeyle, TP Vision Europe B.V., ürünün 2014/53/EU RED Direktifi ve UK Radio Equipment Regulations SI 2017 No. 1206 temel gereksinimlerine ve diğer ilgili hükümlerine uygun olduğunu beyan eder. Uygunluk Beyanını www.philips.com/support adresinde bulabilirsiniz.

Eski ürününüzün ve pilinizin atılması



Ürününüz, geri dönüştürülebilir ve yeniden kullanılabilir yüksek kaliteli malzeme ve bileşenlerle tasarlanmıştır ve üretilmiştir.



Bir ürün üzerindeki bu sembol, ürünün 2012/19/EU sayılı Avrupa Direktifi kapsamında olduğu anlamına gelir.

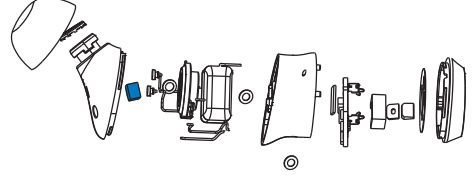


Bu sembol, ürünün, (EU) 2023/1542 sayılı Avrupa Düzenlemesi kapsamındaki ve normal ev atıklarıyla birlikte atılmayan piller içerdiği anlamına gelir. Elektrikli ve elektronik ürünler ve piller için yerel ayrı toplama sistemi hakkında bilgi edinin. Yerel kurallara uyun, ürünü ve pilleri asla normal ev atıklarıyla birlikte atmayın. Eski ürünlerin ve pillerin doğru şekilde atılması, çevre ve insan sağlığı için olumsuz sonuçların önlenmesine yardımcı olur.

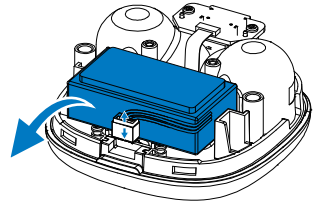
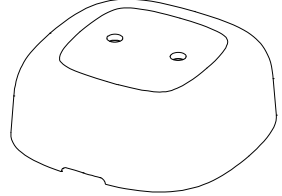
Entegre pili çıkarma

Ülkenizde elektronik ürünler için toplama/geri dönüşüm sistemi yoksa kulaklığı atmadan önce pili çıkarıp geri dönüştürerek çevreyi koruyabilirsiniz.

- Pili çıkarmadan önce kulaklıkların şarj kutusundan çıkarıldığından emin olun.



- Pili çıkarmadan önce şarj kutusunun USB şarj kablosuyla bağlantısının kesildiğinden emin olun.



Çevre bilgisi

Gereksiz tüm ambalajlar çıkarılmıştır. Sisteminiz, uzman bir şirket tarafından demonte edildiğinde geri dönüştürülebilir ve yeniden kullanılabilir malzemelerden oluşmaktadır. Lütfen ambalaj malzemelerinin, bitmiş pillerin ve eski ekipmanın atılmasıyla ilgili yerel yönetmeliklere uyun.

Uygunluk bildirimi

Cihaz, FCC kuralları Bölüm 15 ile uyumludur. Çalıştırma aşağıdaki iki koşula tabidir:

1. Bu cihaz zararlı parazite neden olamaz ve
2. Bu cihaz, istenmeyen çalışmaya neden olabilecek parazitler de dahil olmak üzere alınan tüm parazitleri kabul etmelidir.

FCC kuralları

Bu ekipman test edilmiş ve FCC Kurallarının 15. bölümü uyarınca B Sınıfı dijital cihaz sınırlarına uygun bulunmuştur. Bu sınırlar, bir konut kurulumunda zararlı parazite karşı makul koruma sağlamak üzere tasarlanmıştır. Bu ekipman radyo frekansı enerjisi üretir, kullanır ve yayabilir ve kullanma talimatına uygun olarak kurulmaz ve kullanılmazsa, radyo iletişimde zararlı parazitlere neden olabilir.

Ancak, belirli bir kurulumda parazit oluşmayacağına garantisizdir. Bu ekipman, ekipmanı kapatıp açarak belirlenebilecek şekilde radyo veya televizyon alımında zararlı parazite neden olursa, kullanıcının aşağıdaki önlemlerden bir veya daha fazlasını alarak paraziti düzeltmeye çalışması önerilir:

- Alıcı antenin yönünü veya yerini değiştirin.
- Ekipman ve alıcı arasındaki mesafeyi artırın.
- Ekipmanı, alıcının bağlı olduğu devreden farklı bir devre üzerindeki prize takın.
- Yardım için satıcıya veya deneyimli bir radyo / TV teknisyenine danışın.

FCC Radyasyona Maruz Kalma Beyanı:

Bu ekipman, kontrolsüz bir ortam için belirlenen FCC radyasyona maruz kalma sınırlarına uygundur.

Bu verici, başka bir anten veya verici ile birlikte konumlandırılmamalı veya çalıştırılmamalıdır.

Uyarı: Kullanıcı, uyumluluktan sorumlu tarafça açıkça onaylanmayan değişiklik veya modifikasyonların, kullanıcının ekipmanı çalıştırma yetkisini geçersiz kılabileceği konusunda uyarılır.

Kanada:

Bu cihaz, Yenilik, Bilim ve Ekonomik Kalkınma Kanada'nın lisanstan muaf RSS'leri ile uyumlu, lisanstan muaf vericiler/alıcılara içerir. Çalıştırma aşağıdaki iki koşula tabidir: (1) Bu cihaz parazite neden olmaz. (2) Bu cihaz, cihazın istenmeyen şekilde çalışmasına neden olabilecek parazitler dahil her türlü paraziti kabul etmelidir. CAN ICES-(B)/NMB-(B)

IC Radyasyona Maruz Kalma Beyanı:

Bu ekipman, kontrolsüz ortamlar için belirlenen Kanada radyasyona maruz kalma sınırlarına uygundur.

Bu verici, başka bir anten veya verici ile birlikte konumlandırılmamalı veya çalıştırılmamalıdır.

8 Sık sorulan sorular

Bluetooth kulaklıklarım açılmıyor.

Pil seviyesi düşük. Kulaklıkları şarj edin.

Bluetooth kulaklıklarımı Bluetooth özellikli cihazımla eşleştiremiyorum.

Bluetooth devre dışı. Bluetooth özellikli cihazınızda Bluetooth özelliğini etkinleştirin ve kulaklığı açmadan önce Bluetooth özellikli cihazı açın.

Eşleştirme çalışmıyor.

- Her iki kulaklığı da şarj kutusuna koyun.
- Önceden bağlanmış Bluetooth özellikli cihazların Bluetooth işlevini devre dışı bıraktığınızdan emin olun.
- Bluetooth özellikli cihazınızda, Bluetooth listesinden "Philips TAT2200"yi silin.
- Kulaklığınızı eşleştirin (bkz. 'Kulaklıkları Bluetooth cihazınızla ilk kez eşleştirme' sayfa 6).

Bluetooth özellikli cihaz kulaklıkları bulamıyor.

- Kulaklıklar önceden eşleştirilmiş bir cihaza bağlanabilir. Bağlı cihazı kapatın veya menzil dışına çıkarın.
- Eşleştirme sıfırlanmış veya kulaklıklar daha önce başka bir cihazla eşleştirilmiş olabilir. Kulaklıkları, kullanım kılavuzunda açıklandığı gibi Bluetooth özellikli cihazla yeniden eşleştirin (sayfa 'Kulaklıkları başka bir Bluetooth özellikli cihazla eşleştirin' da a bakın 7).

Bluetooth kulaklıklarım Bluetooth stereo özellikli bir cep telefonuna bağlı, ancak müzik yalnızca cep telefonu hoparlöründe çalıyor.

Cep telefonunuzun kullanım kılavuzuna bakın. Kulaklıktan müzik dinleme seçeneğini seçin.

Ses kalitesi düşük ve çatırtı sesi duyuluyor.

- Bluetooth cihazı menzil dışında. Kulaklıklarınız ve Bluetooth özellikli cihazınız arasındaki mesafeyi azaltın veya aradaki engelleri kaldırın.
- Kulaklıklarınızı şarj edin.

Bir cep telefonundan yayın yaparken ses kalitesi düşük, çok yavaş veya yayın hiç çalışmıyor.

Cep telefonunuzun sadece (mono) HFP'yi değil, aynı zamanda A2DP'yi de desteklediğinden ve BT4.0x (veya üstü) uyumlu olduğundan emin olun (bkz. "Teknik veriler" sayfa 10).

Kulaklıklarınızı düzenli olarak temizleyin.

- Kulaklığınızı, özellikle ses kanallarını ve mikrofon deliklerini düzenli olarak temizlemek için temiz, nemli bir bez kullanın ve ter veya kulak kiri gibi maddelerin birikmesini önleyin.
- Ses kanallarında, hava deliklerinde veya mikrofon deliklerinde ter veya su damlacıkları kalırsa, ses seviyesi geçici olarak düşer veya tamamen kesilir. Bu bir arıza değildir. Kulaklıkları iyice kurutmak için yumuşak, nemli bir bez kullanın. Alternatif olarak, kulaklık uçlarını çıkarın, ses kanallarını aşağı doğru çevirin ve içinde biriken suyu çıkarmak için kulaklığı kuru bir bez veya benzeri bir yere yaklaşık beş kez hafifçe vurun.
- Şarj etmeden ve kullanmadan önce kulaklıkların tamamen kuru olduğundan emin olun. Temizlik için tek kullanımlık alkolü ped veya diğer maddeleri kullanmaktan kaçının.

Kulaklığınızı düzenli olarak şarj edin.

Kulaklık uzun süre kullanılmazsa şarj edilebilir pil şarjını kaybetmeye başlar. Bu kaybı önlemek için lütfen pili en az üç ayda bir tam olarak şarj edin.

9 Ticari markalar

Bluetooth® marka ismi ve logoları, Bluetooth SIG, Inc.'e ait tescilli ticari markalardır ve bu tür markaların MMD Hong Kong Holding Limited tarafından her türlü kullanımı lisanslıdır. Diğer ticari markalar ve ticari adlar ilgili sahiplerine aittir.



MMD Hong Kong Holding Limited. Her hakkı saklıdır. Özellikler haber verilmeksizin deęiřtirilebilir. Philips ve Philips Shield Amblemi, Koninklijke Philips N.V.'nin tescilli ticari markalarıdır ve lisans altında kullanılmaktadır. Bu ürün MMD Hong Kong Holding Limited veya baęlı kuruluşlarından biri tarafından üretilmiş ve sorumluluęu altında satılmaktadır ve MMD Hong Kong Holding Limited bu ürünle ilgili garanti verendir. Dięer tüm řirket ve ürün adları, iliřkili oldukları ilgili řirketlerin ticari markaları olabilir.

