

PHILIPS

Hoofdtelefoon
TAT2200



Gebruiksaanwijzing

Registreer uw product en krijg ondersteuning op
www.philips.com/support

Inhoud

1	Belangrijke veiligheidsinstructies	2
	Gehoorgeschermd	2
	Algemene informatie	2
2	Uw True-draadloze oortjes	3
	Wat zit er in de doos	3
	Andere apparaten	4
	Overzicht van uw True draadloze oortjes	4
3	Aan de slag	5
	De batterij opladen	5
	Batterij vervangen	5
	Hoe te dragen	6
	App downloaden	7
	De draadloze oortjes voor de eerste keer met uw	
	Bluetooth-apparaat koppelen	7
	Enkelvoudig oortje (monomodus)	7
	De oortjes met een ander	
	Bluetooth-apparaat koppelen	8
	Meerpuntsaansluiting	8
4	Uw oortjes gebruiken	9
	Verbind de oortjes met uw	
	Bluetooth-apparaat	9
	Aan-/uitzetten	9
	ANC (actieve ruisonderdrukking) regelen	9
	Uw oproepen en muziek beheren	10
	Spraakassistent	10
	LED-indicatorstatus van oplaadetui	10
5	De oortjes resetten	11
6	Technische gegevens	11
7	Kennisgeving	12
	Conformiteitsverklaring	12
	Uw oude product en batterij verwijderen	12
	De ingebouwde batterij verwijderen	12
	Milieu-informatie	12
	Kennisgeving van conformiteit	13
8	Veelgestelde vragen	14
9	Handelsmerken	15

1 Belangrijke veiligheidsinstructies

Gehoorbescherming



Gevaar

- Om gehoorschade te voorkomen, moet u de tijdsduur dat u een hoofdtelefoon op hoog volume gebruikt beperken en het volume op een veilig niveau instellen. Hoe hoger het volume, hoe korter de veilige luistertijd.
-
- Houd u aan de volgende richtlijnen bij het gebruik van uw hoofdtelefoon.
 - Luister op een redelijk volume en gedurende een redelijke tijdsduur.
 - Pas op dat u het volume niet steeds hoger zet omdat uw gehoor zich aanpast.
 - Zet het volume niet zo hoog dat u niet meer kunt horen wat er om u heen gebeurt.
 - In potentieel gevaarlijke situaties moet u voorzichtig zijn of het gebruik tijdelijk staken.
 - Overmatige geluidsdruk van oortelefoons en hoofdtelefoons kan leiden tot gehoorverlies.
 - Het gebruik van een hoofdtelefoon die beide oren bedekt tijdens het rijden wordt afgeraden en kan in sommige gebieden verboden zijn.
 - Vermijd voor uw eigen veiligheid en die van anderen afleiding door muziek of telefoongesprekken in het verkeer of in andere potentieel gevaarlijke omgevingen.
-
- Bedrijfs- en opslagtemperaturen en vochtigheid
- Bewaren op een plaats met temperaturen tussen -20°C (-4°F) en 50°C (122°F) met een relatieve vochtigheid van maximaal 90%.
 - Gebruiken in omgevingen met temperaturen tussen 0°C (32°F) en 45°C (113 °F) met een relatieve vochtigheid van maximaal 90%.
 - De levensduur van de batterij kan korter zijn bij hoge of lage temperaturen.

Algemene informatie

Schade of storingen voorkomen:



Voorzichtig

- Stel de hoofdtelefoon niet bloot aan overmatige hitte.
- Laat de hoofdtelefoon niet vallen.
- De hoofdtelefoon mag niet worden blootgesteld aan druipende of spattende vloeistoffen. (Raadpleeg de IP-classificatie van het specifieke product)
- Uw hoofdtelefoon mag niet worden ondergedompeld in water.
- Laad uw hoofdtelefoon niet op als de connector of de aansluiting nat is.
- Gebruik geen reinigingsmiddelen die alcohol, ammoniak, benzeen of schuurmiddelen bevatten.
- Gebruik een schone, vochtige doek om uw hoofdtelefoon - vooral de geluidskanaaltjes en de microfoongaten - regelmatig schoon te maken en vermijd ophoping van stoffen zoals zweet of oorsmeer.
- Als er zweet- of waterdruppels in de geluidskanaaltjes, luchtgaten of microfoongaten achterblijven, dan zal het geluidsniveau tijdelijk afnemen of helemaal wegvallen. Dit is dus geen storing. Gebruik een zachte, vochtige doek om de hoofdtelefoon grondig af te drogen. U kunt de oortips ook verwijderen, de geluidskanaaltjes naar beneden draaien en de hoofdtelefoon ongeveer vijf keer zachtjes op een droge doek of iets dergelijks tikken om het vocht dat zich binnenin heeft verzameld te verwijderen.
- Zorg ervoor dat de hoofdtelefoon volledig droog is voordat u hem oplaadt en gebruikt. Vermijd het gebruik van alcoholpads voor eenmalig gebruik of andere reinigingsmiddelen.
- De geïntegreerde batterij mag niet worden blootgesteld aan overmatige hitte, zoals zonlicht, vuur en dergelijke.
- Er bestaat explosiegevaar als de batterij op een verkeerde manier wordt vervangen. Alleen vervangen door eenzelfde of een gelijkwaardig type.
- Om de specifieke IP-classificatie te verwezenlijken moet het klepje van de oplaadaansluiting gesloten zijn.
- Het wegwerpen van een batterij in open vuur of een hete oven, of het mechanisch pletten of snijden in een batterij kan leiden tot een explosie.
- Als een batterij wordt blootgesteld aan een omgeving met extreem hoge temperaturen kan dit leiden tot een explosie of het lekken van ontvlambare vloeistof of gas.
- Blootstelling van een batterij aan extreem lage luchtdruk kan resulteren in een explosie of het lekken van brandbare vloeistof of gas.

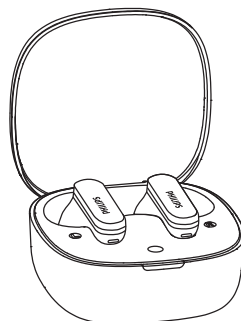
- Als u een batterij vervangt door een batterij van een onjuist type loopt u het risico dat de hoofdtelefoon en de batterij ernstig beschadigd raken (bijvoorbeeld bij sommige typen lithiumbatterij's).
- Als de headset lange tijd niet wordt gebruikt, zal het laadniveau van de oplaadbare batterij lager worden. Om dit vermogensverlies te voorkomen moet u de batterij tenminste om de drie maanden volledig opladen.
- Om brandgevaar te voorkomen wordt de apparatuur uitsluitend gevoed door een externe stroombron waarvan de uitgang voldoet aan PS1 (met een uitgangsvermogen van minder dan of gelijk aan 15 W).

2 Uw True-draadloze oortjes

Gefeliciteerd met uw aankoop, en welkom bij Philips! Registreer uw product op www.philips.com/support om volledig te kunnen profiteren van de ondersteuning die Philips biedt. Met deze Philips True draadloze oortjes kunt u:

- Op eenvoudige wijze genieten van draadloos bellen
- Draadloos van muziek genieten en deze bedienen
- Schakelen tussen oproepen en muziek
- Proteren van ruisonderdrukking

Wat zit er in de doos



Philips True draadloze oortjes
Philips TAT2200



Oortips x 3 paar



Snelstartgids

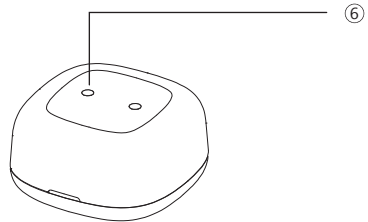
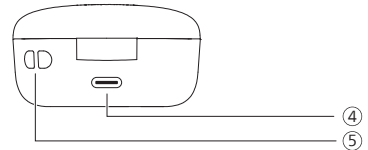
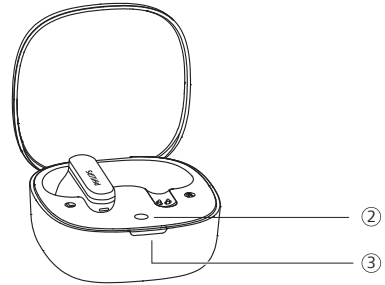
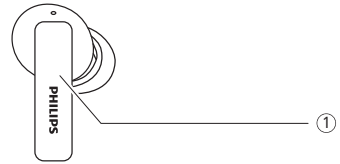


Wereldwijde garantie



Veiligheidsbrochure

Overzicht van uw True draadloze oortjes



- ① Multifunctionele aanraking (MFT)
- ② Bluetooth-koppelknop / -resetknop
- ③ LED-indicator
- ④ USB-C-oplaadpoort
- ⑤ Gaatje voor koord
- ⑥ Schroefdekseltje

Andere apparaten

Een mobiele telefoon of apparaat (bijv. een notebook, tablet, Bluetooth-adapters, MP3-spelers, enz.) die Bluetooth ondersteunt en compatibel is met de oortjes.

3 Aan de slag

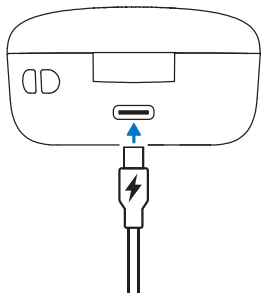
De batterij opladen

Opmerking

- Plaatst de hoofdtelefoon voor gebruik in het oplaadetui en laadt de batterij gedurende 2 uur op voor een optimale capaciteit en levensduur van de batterij.
- Beëindig uw gesprek alvorens op te laden. Als u de oortjes aansluit om op te laden, dan worden ze uitgeschakeld.
- Als de headset lange tijd niet wordt gebruikt, zal het laadniveau van de oplaadbare batterij lager worden. Om dit vermogensverlies te voorkomen moet u de batterij tenminste om de drie maanden volledig opladen.

Oplaadstation

Steek het ene uiteinde van de USB-C-kabel in het oplaadetui en het andere uiteinde in de voedingsbron.



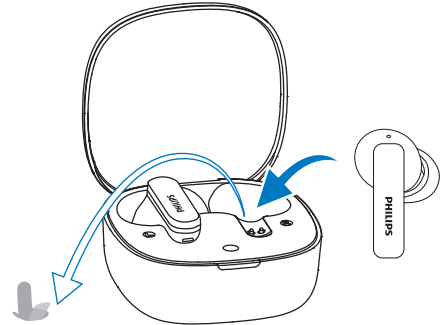
Tip

- Het oplaadetui dient als draagbare reservebatterij voor het opladen van de oortjes. Als het oplaadetui volledig is opgeladen, dan kunnen de oortjes er 3 keer volledig mee worden opgeladen.

Oortjes

Verwijder de isolatiefolies onder het oortje en plaats het oortje terug in het oplaadetui.

- De LED-indicator op het oplaadetui knippert wit.
- Sluit het klepje van het oplaadetui en het oplaadetui begint met het opladen van de oortjes.



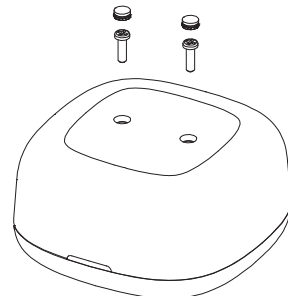
Tip

- Doorgaans duurt volledig opladen met de USB-kabel 2 uur (voor de oortjes of het oplaadetui).

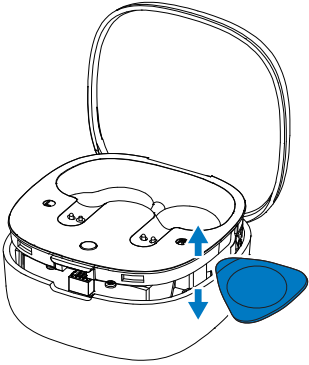
Batterij vervangen

De batterij kan worden vervangen. Volg onderstaande stappen om de batterij te vervangen.

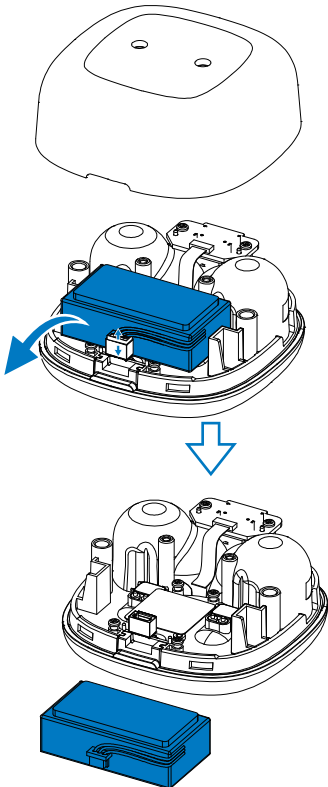
1. Gebruik een geschikt gereedschapje om het schroefdekseltje aan de onderkant van de behuizing te verwijderen en gebruik vervolgens een kruiskopschroevendraaier om de schroeven uit te draaien.



- Nadat u de schroeven uit de behuizing hebt geschroefd, kunt u het onderste dekseltje van de behuizing losmaken met een speciaal wriktooltje of een ander geschikt gereedschap.



- Maak de aansluiting voor de batterij los, verwijder de batterij en vervang deze door een nieuwe.

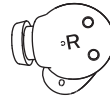
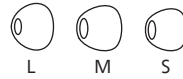


Hoe te dragen

Kies geschikte oorkussentjes voor een optimale pasvorm

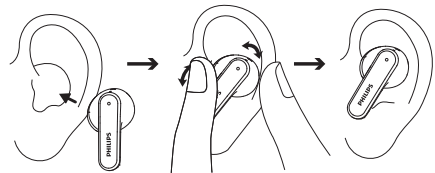
Een nauwsluitende en goede pasvorm zorgt voor de beste geluidskwaliteit en geluidsisolatie.

- 1 Probeer welke oortips u het beste geluid en draagcomfort biedt.
- 2 Er worden 3 maten siliconen oordopjes meegeleverd: groot, middelgroot en klein.



Plaats de oortjes

- 1 Controleer of links en rechts correct zijn geplaatst.
- 2 Steek de oortjes in de oren en draai ze lichtjes tot ze stevig vastzitten.



App downloaden

Scan de QR-code/druk op de knop 'Downloaden' of zoek op 'Philips Headphones' in Apple App Store of Google Play om de app te downloaden.

Verbinding maken



philips.to/headapp

Met de Philips Headphones-app bent u de baas over de muziek waarnaar u luistert. U kunt het geluid aanpassen, zodat uw muziek- en bel-ervaring altijd optimaal aan uw wensen voldoet.

De draadloze oortjes voor de eerste keer met uw Bluetooth-apparaat koppelen

- 1 Zorg ervoor dat de oortjes volledig zijn opgeladen en uitgeschakeld.
- 2 Open het dekseltje van het oplaadstation. Pak de oortjes er uit. De oortjes staan nu in de koppelingsmodus en zijn klaar om gekoppeld te worden met een Bluetooth-apparaat (b.v. een mobiele telefoon).
- 3 Schakel de Bluetooth-functie van uw Bluetooth-apparaat in.
- 4 Koppel de oortjes met uw Bluetooth-apparaat, raadpleeg de gebruiksaanwijzing van uw Bluetooth-apparaat.

Opmerking

- Als de oortjes na inschakelen geen reeds eerder verbonden Bluetooth-apparaat kunnen vinden, zet ze dan in de koppelingsmodus (druk 3 seconden op de knop op het doosje met beide oorstukjes erin en het deksel open).
- De hoofdtelefoon wordt na 3 minuten inactiviteit van Bluetooth automatisch uitgeschakeld. De werkelijke timing kan variëren afhankelijk van de gebruiksomstandigheden.

In het volgende voorbeeld ziet u hoe u de oortjes met uw Bluetooth-apparaat kunt koppelen.

- 1 Schakel de Bluetooth-functie van uw Bluetooth-apparaat in, selecteer **Philips TAT2200**.
- 2 Voer het wachtwoord "**0000**" (4 nullen) van de oortjes in als daarom wordt gevraagd. Voor apparaten met Bluetooth 3.0 of hoger is het niet nodig een wachtwoord in te voeren.



Philips TAT2200

Enkelvoudig oortje (monomodus)

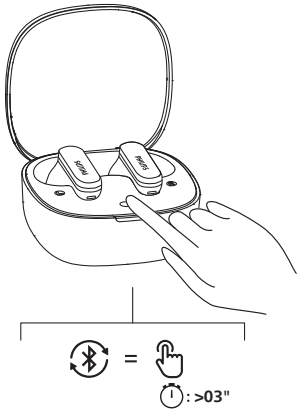
Neem het linker- of recheroortje uit het oplaadetui voor gebruik in Mono. Het oortje wordt automatisch ingeschakeld.

Opmerking

- Neem het tweede oortje uit het oplaadetui en vervolgens worden ze automatisch met elkaar gekoppeld.

De oortjes met een ander Bluetooth-apparaat koppelen

Als u een ander Bluetooth-apparaat met de oortjes wilt koppelen, dan zet u ze in de koppelingsmodus (druk 3 seconden op de knop op het doosje met beide oortjes er in en het dekseltje open), en vindt vervolgens het tweede apparaat zoals bij de normale koppeling.



Opmerking

- De oortjes slaan 4 apparaten op in het geheugen. Als u meer dan 4 apparaten probeert te koppelen, dan wordt het apparaat dat het eerst werd gekoppeld vervangen door het nieuwe apparaat.

Meerpuntsaansluiting

Koppelen

- Koppelen van de hoofdtelefoon aan 2 apparaten, bijv. mobiele telefoon en notebook.

Schakelen tussen apparaten

- U kunt op elk moment maar vanaf 1 apparaat naar muziek luisteren. Een ander apparaat zal dienst doen voor telefoongesprekken.
- Pauzeer de audio van 1 apparaat en start dan het afspelen van audio van het andere apparaat.

Opmerking

- Bij het streamen van audio vanaf apparaat 1 zal het ontvangen van een oproep van apparaat 2 automatisch het afspelen van apparaat 1 pauzeren. En het gesprek wordt automatisch doorgeschakeld naar de hoofdtelefoon.
- Als u het gesprek beëindigt, wordt het afspelen vanaf apparaat 1 automatisch hervat.

4 Uw oortjes gebruiken

Verbind de oortjes met uw Bluetooth-apparaat

- 1 Schakel de Bluetooth-functie van uw Bluetooth-apparaat in.
- 2 Open het deksel van het oplaadetui.
 - ↳ De witte LED knippert.
 - ↳ De oortjes zoeken het laatst verbonden Bluetooth-apparaat en maken er automatisch opnieuw verbinding mee. Als het laatst verbonden apparaat niet beschikbaar is, dan zullen de oortjes gaan zoeken en opnieuw verbinding maken met het op één na laatst verbonden apparaat.

Tip

- Als u de Bluetooth-functie van uw Bluetooth-apparaat inschakelt nadat u de oortjes hebt ingeschakeld, dan moet u naar het Bluetooth-menu van het apparaat gaan en de oortjes handmatig met het apparaat verbinden.

Opmerking

- Bij sommige Bluetooth-apparaten is het mogelijk dat de verbinding niet automatisch tot stand komt. In dat geval moet u naar het Bluetooth-menu van uw apparaat gaan en de oortjes handmatig met het Bluetooth-apparaat verbinden.

Aan-/uitzetten

Taak	MFT	Bediening
Zet de oortjes aan		Pak de oortjes uit het oplaadstation
Zet de oortjes uit		Plaats de oortjes terug in het oplaadstation

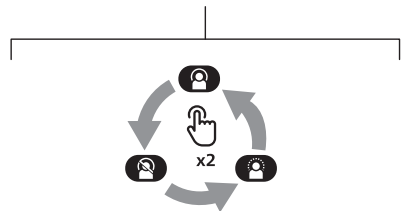
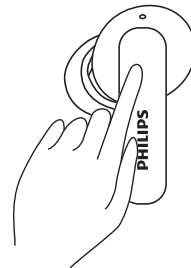
ANC (actieve ruisonderdrukking) regelen

ANC inschakelen

Er kan tussen verschillende ANC-modi worden geschakeld door dubbel te tikken op het linkeroordopje.

- De ANC-functie wordt automatisch geactiveerd wanneer het oortje in het oor wordt geplaatst.
- Raak de MFT twee keer aan om de ANC-functie uit te schakelen.
- Raak de MFT nogmaals twee keer aan en deze schakelt naar de bewustzijnsmodus.

L



Taak	MFT	Bediening
ANC AAN	Linkeroortje	Dubbel tikken
Bewustzijnsmodus	Linkeroortje	Dubbel tikken
ANC UIT	Linkeroortje	Dubbel tikken

Uw oproepen en muziek beheren

Muziekregeling

Taak	MFT	Bediening
Muziek afspelen of pauzeren	Rechteroortje	Dubbel tikken
Volgende nummer	Rechteroortje	Tik driemaal
Vorige nummer	Linkeroortje	Tik driemaal
Volume aanpassen +	Rechteroortje	Eén keer tikken en vervolgens lang aanraken
Volume aanpassen -	Linkeroortje	Eén keer tikken en vervolgens lang aanraken
Dynamische bassen aan/uit	Linkeroortje	Tik en houd vast



Opmerking

- U hoort een toon die aangeeft dat het volume het maximale niveau heeft bereikt.

Oproepenbeheer

Taak	MFT	Bediening
Telefoon opnemen/ophangen	Rechter-/Linkeroortje	Eén keer tikken
Gesprek beëindigen/Oproep weigeren	Rechter-/Linkeroortje	Dubbel tikken

Spraakassistent

Taak	MFT	Bediening
Spraak-(Siri/Google) assistent activeren	Rechteroortje	Blijf aanraken na de pieptoon
Spraakassistent stoppen	Rechteroortje	Eén keer tikken

LED-indicatorstatus van oplaadetui

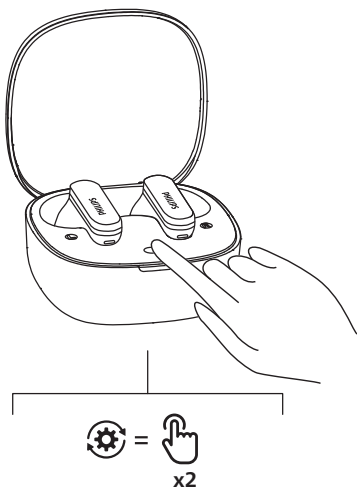
Tijdens opladen	Indicator
Batterij bijna leeg	Witte LED brandt
Relatief voldoende batterijvermogen	Witte LED brandt

Oortjes in en uit het etui	Indicator
Batterij bijna leeg	De witte LED knippert snel gedurende 4 cycli
Relatief voldoende batterijvermogen	Witte LED brandt

5 De oortjes resetten

Als u problemen ondervindt bij het koppelen of verbinden, dan kunt u de volgende procedure volgen om uw oortjes te resetten naar de standaard fabrieksinstellingen.

- 1 Ga op uw Bluetooth-apparaat naar het Bluetooth-menu en verwijder **Philips TAT2200** uit de apparatenlijst.
- 2 Schakel de Bluetooth-functie van uw Bluetooth-apparaat uit.
- 3 Leg de oortjes terug in het oplaadstation en open het deksel.
- 4 Druk tweemaal op de knop op de doos.
- 5 Volg de stappen in "Uw oortjes gebruiken- de oortjes verbinden met uw Bluetooth-apparaat."
- 6 Koppel de oortjes met uw Bluetooth-apparaat, selecteer **Philips TAT2200**.



6 Technische gegevens

- Muziek-afspeeltijd: 8 + 28 uur (ANC uit)
6 + 21 uur (ANC aan)
- Standbytijd: 200 uur
- Oplaadtijd: 2 uur
- Lithium-ionbatterij 45 mAh in elk oortje, Lithium-ionbatterij 500 mAh in elk oplaadstation
- Bluetoothversie: 6.0
- Compatibele Bluetooth-profielen:
 - HFP (Hands-Free Profiel)
 - A2DP (Geavanceerd Audiodistributieprofiel)
 - AVRCP (Audio-video Afstandsbedieningsprofiel)
- Ondersteunde audio-codecs: SBC
- Frequentiebereik: 2,4-2,4835 GHz
- Zendermogen: <10 dBm
- Werkingsbereik: Tot max. 10 meter (33 voet)
- USB-C-aansluiting voor opladen
- Waarschuwing bijna lege batterij: aanwezig
- Snellaadtijd: 10 min opladen geeft 2 uur afspeelen

Opmerking

- Deze specificaties zijn onderhevig aan veranderingen zonder kennisgeving.
- De speelduur van de batterij is bij benadering en kan variëren naargelang de toepassingsomstandigheden.

7 Kennisgeving

Conformiteitsverklaring

Hierbij verklaart TP Vision Europe B.V. dat het product in overeenstemming is met de essentiële eisen en andere relevante bepalingen van RED-richtlijn 2014/53/EU en UK Radio Equipment Regulations SI 2017 No 1206. U kunt de Conformiteitsverklaring vinden op www.philips.com/support.

Uw oude product en batterij verwijderen



Uw product is ontworpen en vervaardigd met materialen en onderdelen van hoge kwaliteit die kunnen worden gerecycled en hergebruikt.



Dit symbool op een product betekent dat het product valt onder de Europese Richtlijn 2012/19/EU.

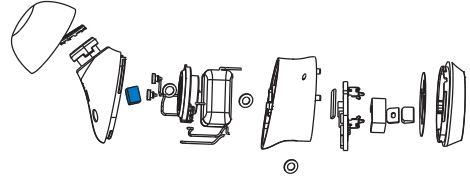


Dit symbool betekent dat het product een batterij bevat die onder de Europese Voorschrift (EU) 2023/1542 vallen en die niet met het normale huishoudelijke afval mogen worden weggegooid. Zoek informatie over het plaatselijke systeem voor gescheiden inzameling van elektrische en elektronische producten en batterij's. Volg de plaatselijke voorschriften en gooi het product en de batterij's nooit zomaar met het normale huisvuil weg. Een correcte verwijdering van oude producten en batterij's helpt negatieve gevolgen voor het milieu en de volksgezondheid te voorkomen.

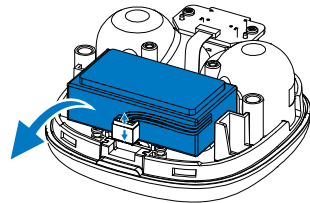
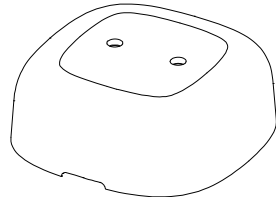
De ingebouwde batterij verwijderen

Als er in uw land geen inzamelings-/recyclingsysteem voor elektronische producten is, dan kunt u het milieu beschermen door de batterij te verwijderen en te recyclen voordat u de oortjes weggooit.

- Zorg ervoor dat de oortjes worden ontkoppeld van het oplaadstation voordat u de batterij verwijdert.



- Zorg ervoor dat het oplaadetui is ontkoppeld van de USB-oplaadkabel voordat u de batterij verwijdert.



Milieu-informatie

Alle overbodige verpakkingsmateriaal is weggelaten. Uw product bestaat uit materialen die gerecycled en hergebruikt kunnen worden indien ze door een gespecialiseerd bedrijf gedemonteerd worden. Neem de plaatselijke voorschriften in acht met betrekking tot de verwijdering van verpakkingsmateriaal, lege batterij's en oude apparatuur.

Kennisgeving van conformiteit

Het apparaat voldoet aan de FCC-voorschriften, Deel 15. Het gebruik ervan is onderhevig aan de volgende twee voorwaarden:

1. Dit apparaat mag geen schadelijke interferentie veroorzaken, en
2. Dit apparaat moet alle ontvangen interferentie accepteren, inclusief interferentie die een ongewenste werking kan veroorzaken.

FCC-voorschriften

Deze apparatuur is getest en in overeenstemming bevonden met de grenswaarden voor een digitaal apparaat van Klasse B, conform deel 15 van de FCC-voorschriften. Deze grenswaarden zijn bedoeld om een redelijke bescherming te bieden tegen schadelijke storingen in een huiselijke omgeving. Deze apparatuur genereert, gebruikt en kan radiofrequente-energie uitstralen en kan, indien niet volgens de instructies geïnstalleerd en gebruikt, schadelijke interferentie aan radiocommunicatie veroorzaken.

Er is echter geen garantie dat er bij een bepaalde installatie geen interferentie zal optreden. Als dit apparaat schadelijke storing veroorzaakt aan radio- of televisieontvangst, wat kan worden vastgesteld door het apparaat uit en weer in te schakelen, wordt de gebruiker aanbevolen om de storing te verhelpen door een of meer van de volgende maatregelen:

- Kies een andere antenne-richting of verplaats de ontvangstantenne
- Vergroot de afstand tussen de apparatuur en de ontvanger
- Sluit de apparatuur aan op een stopcontact dat bij een andere groep hoort dan het stopcontact waarop de ontvanger is aangesloten
- Raadpleeg de dealer of een ervaren radio- / TV-technicus

FCC Stralingsblootstellingsverklaring:

Dit apparaat voldoet aan de FCC-stralingsblootstellingslimieten die zijn vastgesteld voor een niet-gecontroleerde omgeving.

Deze zender mag niet worden geplaatst of worden gebruikt in combinatie met een andere antenne of zender.

Waarschuwing: De gebruiker wordt gewaarschuwd dat wijzigingen of modificaties die niet nadrukkelijk zijn goedgekeurd door de partij die verantwoordelijk is voor de naleving, de bevoegdheid van de gebruiker om de apparatuur te gebruiken ongediend kunnen maken.

Canada:

Dit apparaat bevat vergunningsvrije zender(s) / ontvanger(s) die voldoen aan de van Innovatie, Wetenschap en Economische Ontwikkeling van Canada's vergunningsvrije RSS(s). Het gebruik ervan is onderhevig aan de volgende twee voorwaarden: (1) Dit apparaat mag geen interferentie veroorzaken. (2) Dit apparaat moet alle interferentie accepteren, inclusief interferentie die een ongewenste werking van het apparaat kan veroorzaken.
CAN ICES-(B)/NMB-(B)

IC Stralingsblootstellingsverklaring:

Dit apparaat voldoet aan de Canadese stralingsblootstellingslimieten die zijn vastgesteld voor niet-gecontroleerde omgevingen. Deze zender mag niet worden geplaatst of worden gebruikt in combinatie met een andere antenne of zender.

8 Veelgestelde vragen

Mijn Bluetooth-oortjes gaan niet aan.

De batterij is bijna leeg. Laad de oortjes op.

Ik kan mijn Bluetooth-oortjes niet koppelen met mijn Bluetooth-apparaat.

Bluetooth is uitgeschakeld. Schakel de Bluetooth-functie op uw Bluetooth-apparaat in en zet het Bluetooth-apparaat aan voordat u de oortjes aanzet.

Koppelen lukt niet.

- Doe beide oortjes in het oplaadetui.
- Controleer of u de Bluetooth-functie van alle eerder aangesloten Bluetooth-apparaten hebt uitgeschakeld.
- Verwijder op uw Bluetooth-apparaat "Philips TAT2200" uit de Bluetooth-lijst.
- Koppel uw oortjes (zie 'De draadloze oortjes voor de eerste keer met uw Bluetooth-apparaat koppelen' op pagina 7).

Het Bluetooth-apparaat kan de oortjes niet vinden.

- De oortjes zijn mogelijk verbonden met een eerder gekoppeld apparaat. Schakel het andere verbonden apparaat uit of plaats het buiten bereik.
- De koppeling is mogelijk gereset of de oortjes zijn eerder gekoppeld met een ander apparaat. Koppel de oortjes opnieuw met het Bluetooth-apparaat zoals beschreven in de gebruikershandleiding (zie 'De oortjes met een ander Bluetooth-apparaat koppelen' op pagina 8).

Mijn Bluetooth-oortjes is verbonden met een mobiele telefoon met een Bluetooth-stereo-installatie, maar de muziek wordt alleen afgespeeld via de luidspreker van de mobiele telefoon.

Raadpleeg de handleiding van uw mobiele telefoon. Selecteer naar muziek luisteren via de oortjes.

De geluidskwaliteit is slecht en er is een krakend geluid hoorbaar.

- Het Bluetooth-apparaat is buiten bereik. Verklein de afstand tussen uw oortjes en het Bluetooth-apparaat, of verwijder obstakels tussen beide apparaten.
- Laad uw oortjes op.

De audiokwaliteit is slecht bij streamen vanaf een mobiele telefoon, is erg traag of streamen werkt helemaal niet.

Zorg ervoor dat uw mobiele telefoon niet alleen (mono) HFP ondersteunt, maar ook A2DP en compatibel is met BT4.0x (of hoger) (zie 'Technische gegevens' op pagina 11).

Maak uw hoofdtelefoon regelmatig schoon.

- Gebruik een schone, vochtige doek om uw hoofdtelefoon - vooral de geluidskanaaltjes en de microfoongaten - regelmatig schoon te maken en vermijd ophoping van stoffen zoals zweet of oorsmeer.
- Als er zweet- of waterdruppels in de geluidskanaaltjes, luchtgaten of microfoongaten achterblijven, dan zal het geluidsniveau tijdelijk afnemen of helemaal wegvallen. Dit is dus geen storing. Gebruik een zachte, vochtige doek om de hoofdtelefoon grondig af te drogen. U kunt de oortips ook verwijderen, de geluidskanaaltjes naar beneden draaien en de hoofdtelefoon ongeveer vijf keer zachtjes op een droge doek of iets dergelijks tikken om het vocht dat zich binnenin heeft verzameld te verwijderen.
- Zorg ervoor dat de hoofdtelefoon volledig droog is voordat u hem oplaadt en gebruikt. Vermijd het gebruik van alcoholpads voor eenmalig gebruik of andere reinigingsmiddelen.

Laad uw hoofdtelefoon regelmatig op.

Als de hoofdtelefoon langere tijd niet wordt gebruikt, zal het laadniveau van de oplaadbare batterij lager worden. Om dit vermogensverlies te voorkomen moet u de batterij tenminste om de drie maanden volledig opladen.

9 Handelsmerken

Het Bluetooth®-woordmerk en de Bluetooth®-logo's zijn gedeponeerde handelsmerken en bezit van Bluetooth SIG, Inc. en elk gebruik van deze merken door MMD Hong Kong Holding Limited gebeurt onder licentie. Andere handelsmerken en handelsnamen zijn eigendom van hun respectievelijke eigenaars.



MMD Hong Kong Holding Limited. Alle rechten voorbehouden. Deze specificaties zijn onderhevig aan veranderingen zonder kennisgeving.

Philips en het Philips-schildembleem zijn gedeponeerde handelsmerken van Koninklijke Philips N.V. en worden onder licentie gebruikt. Dit product is vervaardigd door en wordt verkocht onder de verantwoordelijkheid van MMD Hong Kong Holding Limited of een van haar dochterondernemingen, en MMD Hong Kong Holding Limited is de garantieverstrekker met betrekking tot dit product. Alle andere bedrijfs- en productnamen kunnen handelsmerken zijn van de respectievelijke bedrijven waarmee ze geassocieerd zijn.

