

PHILIPS

Monitor

2000 Series



24E1N2300AE
27E1N2300AE

١
٢٠
٢٤

عربي
دليل المستخدم
خدمة العملاء والضمان
استكشاف الأخطاء وإصلاحها والأسئلة المتداولة

Register your product and get support at www.philips.com/welcome

جدول المحتويات

- ١- مهم ١
 - ١-١ احتياطات الأمان والصيانة ١
 - ٢-١ الأوصاف التوضيحية ٢
 - ٣-١ التخلص من المنتج ومواد التغليف ٣
- ٢- إعداد جهاز العرض ٤
 - ١-٢ التثبيت ٤
 - ٢-٢ تشغيل جهاز العرض ٦
 - ٣-٢ قم بإزالة مجموعة القاعدة من وحدة تثبيت VESA ٩
- ٣- تحسين جودة الصورة ١٠
 - ١-٣ SmartImage ١٠
 - ٢-٣ SmartContrast ١١
- ٤- Adaptive Sync ١٢
- ٥- إمداد الطاقة وميزة الطاقة الذكية ١٣
- ٦- تصاميم للحماية من متلازمة النظر إلى الكمبيوتر (CVS) ١٤
- ٧- المواصفات الفنية ١٥
 - ١-٧ الدقة والأوضاع المحددة مسبقًا ١٨
- ٨- إدارة الطاقة ١٩
- ٩- خدمة العملاء والضمان ٢٠
 - ١-٩ نهج عيوب البكسل في الشاشات المسطحة من Philips ٢٠
 - ٢-٩ خدمة العملاء والضمان ٢٣
- ١٠- استكشاف الأخطاء وإصلاحها والأسئلة المتداولة ٢٤
 - ١-١٠ استكشاف المشكلات وإصلاحها ٢٤
 - ٢-١٠ الأسئلة المتداولة العامة ٢٥

١- مهم

المحدد ضمن المواصفات. سيؤدي استخدام فولتية غير صحيحة إلى حدوث خلل وظيفي وقد يتسبب في نشوب حريق أو وقوع صدمة كهربائية.

احم الكبل. لا تسحب كبل الطاقة وكبل الإشارة ولا تنبهمها. لا تضع الشاشة أو أي أشياء ثقيلة على الكبلات؛ إذا تلفت الكبلات، فقد تؤدي إلى نشوب حريق أو حدوث صدمة كهربائية.

تجنب تعريض الشاشة لهزة عنيفة أو صدمة شديدة أثناء التشغيل.

لتجنب تلف محتمل مثل تقشر اللوحة من الإطار، تأكد من عدم إمالة الشاشة لأسفل بزاوية أكبر من 5- درجات. إذا تم تجاوز الحد الأقصى لقياس زاوية الإمالة لأسفل البالغ 5- درجات، فلن يكون تلف الشاشة مشمولاً بالضمان.

تجنب الطرق على شاشة العرض أو إسقاطها أثناء التشغيل أو النقل.

قد يسبب الاستخدام المفرط للشاشة اضطراباً في العينين، لذا يفضل أخذ راحات أقصر وقتاً وأكثر عدداً في مكان عملك من أخذ راحات أطول وقتاً وأقل عدداً.

على سبيل المثال يفضل أخذ راحة لمدة 5 - 10 دقائق بعد 50 - 60 دقيقة من الاستخدام المتواصل للشاشة من أخذ استراحة لمدة 15 دقيقة كل ساعتين. حاول عدم إجهاد عينيك أثناء الاستخدام المتواصل للشاشة لفترة من الزمن باتباع ما يلي:

انظر إلى شيء على مسافات متباعدة بعد التركيز على الشاشة لفترة طويلة.

احرص على الوميض الواعي بكثرة أثناء العمل.

احرص على غلق وتمييل عينيك لإراحتها.

ضع الشاشة بارتفاع وبزاوية مناسبين حسب طولك.

اضبط السطوع والتباين على مستوى مناسب.

اضبط إضاءة البيئة المحيطة على مستوى مماثل لمستوى سطوع الشاشة، وتجنب الإضاءة الفلوريسنت والأسطح التي لا تعكس الكثير من الضوء.

استشر الطبيب إن لاحظت أي أعراضاً غير طبيعية.

الصيانة

لحماية الشاشة من أي تلف محتمل، تجنب الضغط الشديد على لوحة LCD. وعند نقل الشاشة، احرص على الإمساك بالإطار الخاص بحمل الشاشة ولا تحمل الشاشة من خلال وضع يدك أو أصابعك على لوحة LCD.

دليل المستخدم الإلكتروني هذا مخصص لأي شخص يستخدم شاشة Philips. يجب قراءة دليل المستخدم هذا بعناية قبل استخدام الشاشة الخاصة بك. حيث أنه يحتوي على معلومات وملاحظات هامة تتعلق بتشغيل الشاشة.

يكون ضمان Philips ساريًا شريطة أن يتم التعامل مع المنتج بشكل ملائم في الغرض المخصص لأجله، وذلك حسب إرشادات التشغيل الخاصة به وبناءً على تقديم أصل فاتورة الشراء أو إيصال الدفع موضحاً عليه تاريخ الشراء واسم الوكيل والموديل ورقم الإنتاج الخاص بالمنتج.

١-١ احتياطات الأمان والصيانة

⚠ تحذيرات

قد يؤدي استخدام عناصر تحكم أو عمليات ضبط أو إجراءات خلاف المحددة في هذا المستند إلى التعرض لصدمة أو مخاطر كهربائية و/أو مخاطر ميكانيكية.

برجاء قراءة واتباع هذه التعليمات عند توصيل واستخدام شاشة العرض الخاصة بالكمبيوتر.

التشغيل

يرجى الحفاظ على الشاشة بعيداً عن أشعة الشمس المباشرة وعن الأضواء الساطعة القوية وبعيداً عن أي مصدر حرارة آخر. فالتعرض لفترة طويلة لهذا النوع من البيئة قد يؤدي إلى تغير لون الشاشة وتلفها.

أبق الشاشة بعيداً عن الزيت. فقد يتلف الزيت الغطاء البلاستيكي للشاشة ويبطل الضمان.

قم بإزالة أي جسم يمكن أن يسقط في فتحات التهوية أو يمنع التبريد المناسب للمكونات الإلكترونية بالشاشة.

لا تقم بسد فتحات التهوية الموجودة على الهيكل.

عند تثبيت شاشة العرض، احرص على أن يكون الوصول إلى مقبس وقابس الطاقة ميسوراً.

إذا تم إيقاف تشغيل شاشة العرض من خلال فصل كبل الطاقة أو سلك طاقة التيار المستمر، انتظر مدة 6 ثوان قبل توصيل كبل الطاقة أو سلك طاقة التيار المستمر من أجل التشغيل العادي.

برجاء استخدام سلك الطاقة المعتمد الذي توفره شركة Philips في كافة الأوقات. في حالة ضياع سلك الطاقة، برجاء الاتصال بمركز الخدمة المحلي لديك (الرجاء الرجوع إلى معلومات الاتصال بالخدمة المدرجة في دليل المعلومات المهمة).

شغل وفقاً لإمداد الطاقة المحدد ضمن المواصفات. تأكد من عدم تشغيل الشاشة إلا عبر إمداد الطاقة

- قد تؤدي محاليل التنظيف ذات الأساس الزيتي إلى إتلاف الأجزاء البلاستيكية وإبطال الضمان.
- قم بفصل الطاقة عن الشاشة في حالة عدم استخدامها لفترة طويلة من الزمن.
- افصل الطاقة عن شاشة العرض إذا أردت تنظيفها باستخدام قطعة قماش رطبة. يمكن مسح الشاشة باستخدام قطعة قماش جافة عند فصل الطاقة عنها. ومع ذلك، تجنب مطلقاً استخدام مادة مذيبة عضوية مثل الكحول أو السوائل المعتمدة على الأمونيا لتنظيف شاشة العرض.
- لتجنب مخاطر الصدمة أو التلف التام للجهاز، لا تُعرض شاشة العرض للأتربة أو المطر أو المياه أو بيئة شديدة الرطوبة.
- في حالة حدوث بلل لشاشة العرض، قم بمسحها باستخدام قطعة قماش نظيفة في أسرع وقت ممكن.
- في حالة دخول مادة غريبة أو مياه إلى شاشة العرض، فبرجاء إيقاف التشغيل على الفور وفصل سلك الطاقة. بعد ذلك، قم بإزالة المادة الغريبة أو المياه، ثم قم بإرسالها إلى مركز الصيانة.
- لا تقم بتخزين أو استخدام الشاشة في أماكن معرضة للحرارة أو ضوء الشمس المباشر أو البرودة الشديدة.
- من أجل الحفاظ على أفضل أداء لشاشة العرض واستخدامها لأطول فترة ممكنة، برجاء استخدام شاشة العرض في أماكن تقع ضمن نطاقات درجة الحرارة والرطوبة التالية.
- درجة الحرارة: 0-40°C 32-104°F
- الرطوبة: من ٢٠ إلى ٨٠ ٪ رطوبة نسبية
- معلومات مهمة حول ظاهرة الصورة اللاحقة/ظل الصورة
- يجب أن تقوم دائماً بتنشيط برنامج شاشة التوقف عندما تترك الشاشة بلا مراقبة. لا بد دوماً من تنشيط تطبيق لتحديث الشاشة بشكل دوري إذا كانت الشاشة ستعرض محتوى ثابت لا يتغير. قد يؤدي العرض المستمر لفترة زمنية ممتدة للصور الساكنة أو الثابتة إلى "الإجهاد"، الذي يعرف أيضاً بـ "الصورة اللاحقة" أو "الصورة المخفية".
- يعتبر كل من "الإجهاد" أو "الصورة اللاحقة" أو "الصور المخفية" من الظواهر المعروفة في تكنولوجيا لوحات LCD. في معظم الحالات، تختفي ظاهرة "الإجهاد" أو "الصورة اللاحقة" أو "الصور المخفية" بشكل تدريجي عبر فترة زمنية بعد أن يتم إيقاف تشغيل الطاقة.

⚠ تحذير

قد يؤدي عدم تنشيط شاشة توقف أو تطبيق تحديث للشاشة بشكل دوري إلى حدوث أعراض خطيرة لظاهرة "الحرق الداخلي"، أو "الصورة اللاحقة" أو "ظل الصورة"، والتي لن تختفي ولن يمكن معالجتها. الضمان الخاص بك لا يغطي الضرر المذكور أعلاه.

الخدمة

- لا ينبغي فتح غطاء الشاشة إلا بواسطة موظف الخدمة المؤهل.
- إذا كان هناك احتياج إلى أية أوراق لإجراء الصيانة أو التكامل، برجاء الاتصال بمركز الخدمة المحلي لديك. (لرجاء الرجوع إلى معلومات الاتصال بالخدمة المدرجة في دليل المعلومات المهمة.)
- لمعلومات النقل، يرجى الرجوع إلى "المواصفات الفنية".
- لا تترك شاشة العرض في السيارة/الشاحنة تحت ضوء الشمس المباشر.

⚖ ملاحظة

استشر فني الخدمة إذا كانت شاشة العرض لا تعمل بشكل صحيح، أو إذا كنت غير متأكد من الإجراء اللازم اتخاذه بعد اتباع تعليمات التشغيل الواردة في هذا الدليل.

٢-١ الأوصاف التوضيحية

تُوضح الأقسام الفرعية التالية الاصطلاحات التوضيحية المستخدمة في هذا الدليل.

الملاحظات والتنبهات والتحذيرات

في هذا الدليل، توجد بعض أجزاء نصية مصحوبة برمز ومطبوعة بخط عريض أو مائل. تحتوي هذه الأجزاء على الملاحظات والتنبهات والتحذيرات. ويتم استخدامها كما يلي:

⚖ ملاحظة

يشير هذا الرمز إلى معلومات هامة وتلميحات تساعدك على الاستخدام الأمثل لجهاز الكمبيوتر لديك.

⚠ تنبيه

يشير هذا الرمز إلى معلومات تطلعك على كيفية تجنب تلف محتمل للجهاز أو فقد للبيانات.

⚠ تحذير

يشير هذا الرمز إلى احتمال حدوث إصابة جسدية وتطلعك على كيفية تجنب المشكلة.

قد تظهر بعض التحذيرات في تنسيقات بديلة وقد لا تكون مصحوبة برمز. في مثل هذه الحالات، تكون طريقة العرض الخاص للتحذير من اختصاص الجهة التنظيمية المعنية.

performance of the organization's product, service and activities.

From the planning, design and production stages, Philips emphasizes the important of making products that can easily be recycled. At Philips, end-of-life management primarily entails participation in national take-back initiatives and recycling programs whenever possible, preferably in cooperation with competitors, which recycle all materials (products and related packaging material) in accordance with all Environmental Laws and taking back program with the contractor company.

Your display is manufactured with high quality materials and components which can be recycled and reused.

To learn more about our recycling program please visit:

<http://www.philips.com/a-w/about/sustainability.html>

٣-١ التخلص من المنتج ومواد التغليف

مخلفات المعدات الإلكترونية والأجهزة الكهربائية - WEEE



This marking on the product or on its packaging illustrates that, under European Directive 2012/19/EU governing used electrical and electronic appliances, this product may not be disposed of with normal household waste. You are responsible for disposal of this equipment through a designated waste electrical and electronic equipment collection. To determine the locations for dropping off such waste electrical and electronic, contact your local government office, the waste disposal organization that serves your household or the store at which you purchased the product.

Your new monitor contains materials that can be recycled and reused. Specialized companies can recycle your product to increase the amount of reusable materials and to minimize the amount to be disposed of.

All redundant packing material has been omitted. We have done our utmost to make the packaging easily separable into mono materials.

Please find out about the local regulations on how to dispose of your old monitor and packing from your sales representative.

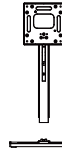
Taking back/Recycling Information for Customers

Philips establishes technically and economically viable objectives to optimize the environmental

٢- إعداد جهاز العرض

١-٢ التثبيت

١ محتويات الحزمة



Screwdriver



Power



*HDMI



*USB C-A



*USB C-C

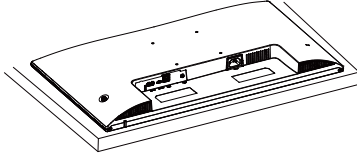


*USB C-C/A

* تختلف وفقًا للمنطقة

٢ تثبيت القاعدة

- ١- ضع الشاشة بحيث يكون الوجه لأسفل على سطح أملس. توخ الحذر لتجنب خدش الشاشة أو إتلافها.

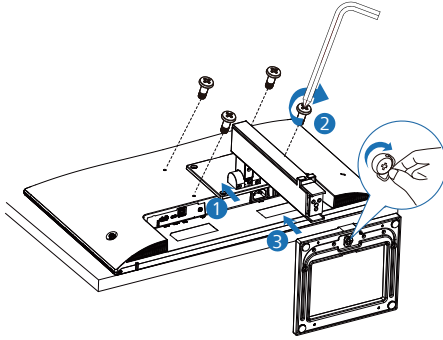


- ٢- أمسك الحامل بكلتا يديك.

- (١) ثبت برقق العنق بمنطقة قاعدة تركيب VESA حتي يغلق المزلاج على العنق.

- (٢) استخدم المفك لربط براغي التجميع واربط بإحكام العنق بالشاشة.

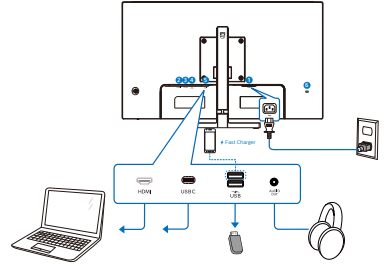
- (٣) ثبت القاعدة برقق مع الحامل. اربط بأصابعك المسمار الموجود أسفل القاعدة، وقم بإحكام تثبيت القاعدة في الحامل.



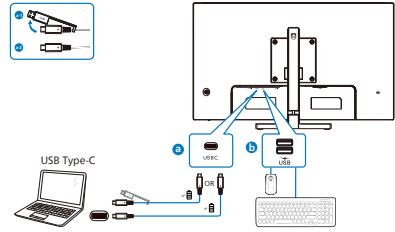
⚠ تحذير

ضع الشاشة بحيث يكون الوجه لأسفل على سطح أملس. توخ الحذر لتجنب خدش الشاشة أو إتلافها.

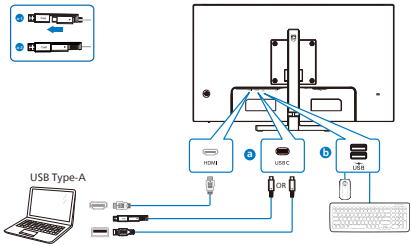
٣ التوصيل بالكمبيوتر



USB C-C



USB hub (USB A-C)



١ دخل طاقة التيار المتردد

٢ إدخال HDMI

٣ USB C

٤ مجرى USB السفلي + شاحن USB

٥ إخراج الصوت

٦ قفل Kensington لمنع السرقة

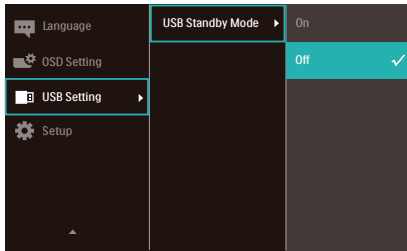
التوصيل بالكمبيوتر

- 1- قم بتوصيل سلك الطاقة بمؤخرة الشاشة بإحكام.
- 2- قم بإيقاف تشغيل الكمبيوتر وقم بفصل كبل الطاقة.
- 3- قم بتوصيل كبل إشارة الشاشة في موصل الفيديو الموجود بمؤخرة الكمبيوتر.
- 4- قم بتوصيل سلك الطاقة الخاص بالكمبيوتر والشاشة في مأخذ قريب.
- 5- قم بتشغيل الكمبيوتر وشاشة العرض. إذا عرضت شاشة العرض صورة، فإن التركيب يكون قد اكتمل بنجاح.

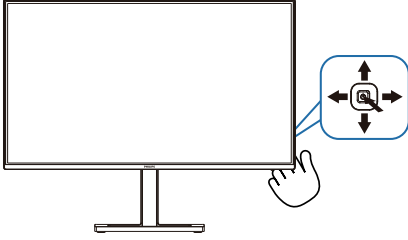
٤ شاحن USB

تشتمل هذه الشاشة على منافذ USB قادرة على إخراج طاقة قياسية، ويتميز بعضها بوظيفة الشحن عبر USB (المشار إليها برمز الطاقة USB). ويمكنك استخدام هذه المنافذ لشحن هاتفك الذكي أو إمداد الطاقة إلى محرك الأقراص الثابتة الخارجي التابع لك، على سبيل المثال لا الحصر. ويجب أن تكون الشاشة في وضع التشغيل في جميع الأوقات لكي تتمكن من استخدام هذه الوظيفة.

هناك بعض شاشات Philips التي قد لا تمد جهازك بالطاقة أو لا تشحنه عندما تدخل في وضع «السكون/الاستعداد» (وميض لامية بيان حالة الطاقة باللون الأبيض). وفي هذه الحالة، الرجاء دخول قائمة المعلومات المعروضة على الشاشة (OSD) وتحديد «USB Standby Mode» (شحن عبر USB) ثم ضبط الوظيفة على وضع «ON» (تشغيل)، علماً بأن الوضع الافتراضي هو «OFF» (إيقاف). وسيؤدي ذلك إلى إبقاء طاقة USB ووظائف الشحن في حالة نشطة حتى عندما تكون الشاشة في وضع السكون/الاستعداد.



١ وصف أزرار التحكم



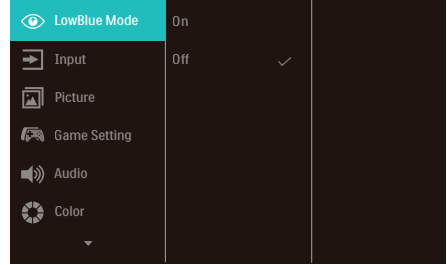
- قد تتداخل الأجهزة اللاسلكية USB ٢,٤ جيجاهرتز، مثل الماوس اللاسلكي ولوحة المفاتيح وسماعات الرأس اللاسلكية إصدار USB ٣,٢ أو أعلى مع أجهزة الإشارة عالية السرعة؛ مما قد يؤدي إلى خفض كفاءة الإرسال اللاسلكي. إذا حدث ذلك، فالرجاء تجربة الطرق التالية للمساعدة على الحد من تأثيرات التداخل.
- حاول إبقاء مستقبلات USB 2.0 بعيدًا عن منافذ التوصيل إصدار USB 3.2 أو أعلى.
 - استخدم كبل إطالة USB قياسيًا أو موزّع USB لزيادة المسافة بين المستقبل اللاسلكي ومنفذ التوصيل إصدار USB 3.2 أو أعلى.

اضغط لتبديل طاقة الشاشة إلى ON. اضغط لأكثر من 3 ثوانٍ لتبديل طاقة الشاشة إلى OFF.	🔍	١
الوصول إلى قائمة العرض الظاهر على الشاشة (OSD).	➡	٢
التأكيد على ضبط العرض الظاهر على الشاشة (OSD).		
ضبط مستوى صوت السماعة.	⬇	٣
تعديل قائمة البيانات المعروضة على الشاشة (OSD).		
تغيير مصدر دخل الإشارة.		
تعديل قائمة البيانات المعروضة على الشاشة (OSD).	⬆	٤
قائمة SmartImage. توجد العديد من الخيارات: EasyRead (مكتب)، Office (مكتب)، Photo (صور)، Movie (أفلام)، Game (لعبة)، Economy (اقتصادي)، LowBlue Mode (وضع أزرق منخفض)، Off (إيقاف تشغيل).	⬅	٥
العودة إلى المستوى السابق في البيانات المعروضة على الشاشة (OSD).		

٢ وصف قائمة الخيارات

ما هي البيانات المعروضة على الشاشة (OSD)؟

تعتبر البيانات المعروضة على الشاشة (OSD) ميزة موجودة في جميع شاشات عرض LCD من Philips. وهي تتيح للمستخدم النهائي ضبط أداء الشاشة أو تحديد الوظائف لشاشات العرض مباشرةً من خلال إطار البيانات المعروضة على الشاشة. يتم توضيح واجهة شاشة العرض سهلة الاستخدام أدناه:



تعليمات بسيطة وأساسية حول مفاتيح التحكم

للوصول إلى قائمة المعلومات المعروضة على الشاشة (OSD) في شاشة Philips هذه، ما عليك سوى استخدام زر التبديل الأحادي في الجانب الخلفي من الشاشة. يعمل الزر الفردي كعصا الألعاب. لتحريك مؤشر الماوس، قم ببساطة بتبديل الزر في الأربع اتجاهات. اضغط على الزر لتحديد الخيار المرغوب.

قائمة العرض الظاهر على الشاشة (OSD)

تجد في ما يلي عرضًا شاملاً لبنية العرض الظاهر على الشاشة. يمكنك استخدام هذا العرض كمرجع عندما تريد التعامل مع التعديلات المختلفة في وقت لاحق.

Main menu	Sub menu	
LowBlue Mode	On Off	1, 2, 3, 4
Input	HDMI 1.4 USB Auto	On, Off
Picture	SmartImage Picture Format Brightness Contrast Sharpness SmartContrast Gamma Pixel Orbiting Over Scan	EasyRead, Office, Photo, Movie, Game, Economy, LowBlue Mode, Off Wide screen, 4:3 0-100 0-100 0-100 On, Off 1.8, 2.0, 2.2, 2.4, 2.6 On, Off On, Off
Game Setting	Adaptive Sync MPRT MPRT Level SmartResponse	On, Off On, Off 0-20 Off, Fast, Faster, Fastest
Audio	Volume Mute	0-100 On, Off
Color	Color Temperature sRGB User Define	Native, 5000K, 6500K, 7500K, 8200K, 9300K, 11500K Red: 0-100 Green: 0-100 Blue: 0-100
Language	English, Deutsch, Español, Ελληνική, Français, Italiano, Magyar, Nederlands, Português, Português do Brasil, Polski, Русский, Svenska, Suomi, Türkçe, Čeština, Українська, 简体中文, 繁體中文, 日本語, 한국어	
OSD Setting	Horizontal Vertical Transparency OSD Time Out	0-100 0-100 Off, 1, 2, 3, 4 5s, 10s, 20s, 30s, 60s
USB Setting	USB Standby Mode	On, Off
Setup	Resolution Notification Smart Power Reset Information	On, Off On, Off Yes, No

ملاحظة

- زمن استجابة الصور المتحركة (MPRT): لتقليل التشنج الناجم عن الحركة، تومض مصابيح LED للإضاءة الخلفية بالتزامن مع تحديث الشاشة؛ مما قد يؤدي إلى تغير ملحوظ في السطوع.
- تتطلب ميزة زمن استجابة الصور المتحركة (MPRT) معدل تحديث ٧٥ هرتز أو أعلى.
- لا يمكن تمكين ميزتي Adaptive Sync وزمن استجابة الصور المتحركة (MPRT) معًا في وقت واحد.
- تعمل ميزة MPRT على ضبط السطوع من أجل تقليل التشنج بحيث يتعذر ضبط السطوع عندما تكون MPRT في وضع التشغيل.
- ميزة MPRT عبارة عن وضع لتحسين الألعاب. يوصى بإيقاف تشغيلها عند عدم استخدام وظيفة

إعلام الدقة

صُمم جهاز العرض هذا للحصول على أفضل أداء عند استخدامه على مستوى الدقة الأصلية، ١٩٢٠ x ١٠٨٠ بسرعة. عند تشغيل جهاز العرض بدقة مختلفة، يظهر تنبيهًا على الشاشة: استخدم الخيار ١٩٢٠ x ١٠٨٠ بسرعة للحصول على أفضل النتائج.

يمكن إيقاف تشغيل عرض إعلام الدقة الأصلية من الإعداد في قائمة العرض الظاهر على الشاشة (OSD).

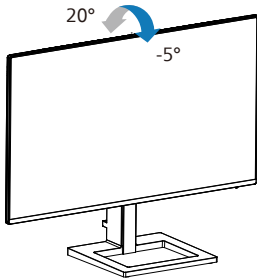
البرنامج الثابت

يكون تحديث البرنامج الثابت عبر الأثير (OTA) من خلال برنامج SmartControl وهو سهل التنزيل من خلال موقع ويب Philips. ما هي وظيفة SmartControl؟ إنه برنامج إضافي يساعد في التحكم في الصور ومقاطع الفيديو وغيرها من إعدادات الرسومات المعروضة على الشاشة الخاصة بالشاشة.

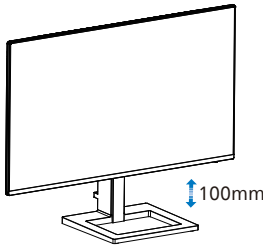
في قسم "الإعداد"، يمكنك التحقق من إصدار البرنامج الثابت الذي لديك بالفعل وإذا كنت بحاجة لتحديثه أم لا. بالإضافة إلى أنه من المهم ملاحظة أنه من الضروري القيام بتحديثات البرنامج الثابت من خلال برنامج SmartControl. من الضروري الاتصال بشبكة عند تحديث البرنامج الثابت على الأثير عبر SmartControl (OTA).

الوظيفة الفعلية

الإمالة



ضبط الارتفاع



تحذير

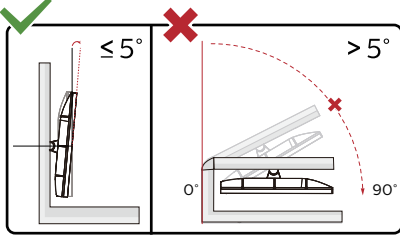
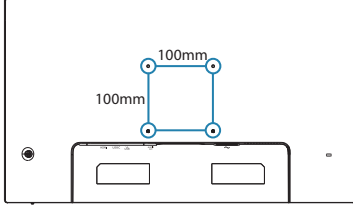
- لتجنب تلف محتمل في الشاشة مثل تقشر اللوحة، تأكد من عدم إمالة الشاشة لأسفل بزاوية أكبر من ٥ درجات.
- اضغط على الشاشة أثناء ضبط زاويتها. أمسكها من الإطار فقط.

٣-٢ قم بإزالة مجموعة القاعدة من وحدة تثبيت

VESA

قبل البدء بفك قاعدة الشاشة، يرجى اتباع الإرشادات الموجودة أدناه لتجنب أي تلف أو إصابة محتملة.

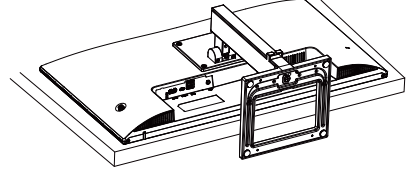
١- ضع الشاشة بحيث يكون الوجه لأسفل على سطح أملس. توخ الحذر لتجنب خدش الشاشة أو إتلافها.



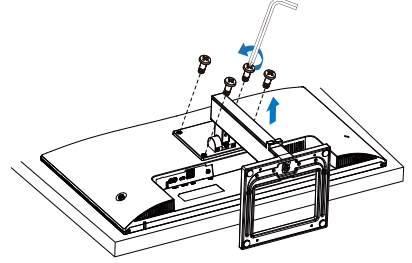
* قد يختلف تصميم الشاشة عن المبين في الرسوم التوضيحية.

تحذير ⚠

- لتجنب تلف محتمل في الشاشة مثل تقشر اللوحة، تأكد من عدم إمالة الشاشة لأسفل بزاوية أكبر من ٥ درجات.
- ا تضغط على الشاشة أثناء ضبط زاويتها. أمسكها من الإطار فقط.



٢- حل مجموعة البراغي ثم افصل العنق عن الشاشة.



ملاحظة ⓘ

تقبل هذه الشاشة واجهة سناد التثبيت VESA متوافق بمقاس ١٠٠ مم × ١٠٠ مم. مسمار تثبيت ٤م VESA. اتصل دائماً بالمصنّع بخصوص التثبيت على الحائط.

٣- تحسين جودة الصورة

١-٣ SmartImage

١ ما هو؟

توفر SmartImage إعدادات مسبقة تعمل على تحسين عرض أنواع مختلفة من المحتويات، بالإضافة إلى الضبط الديناميكي للسطوع والتباين واللون والحدة في الوقت الحقيقي. سواء كنت تعمل مع تطبيقات النصوص أو تعرض الصور أو تشاهد الفيديو، توفر لك SmartImage من Philips أداءً محسن لعرض الشاشة.

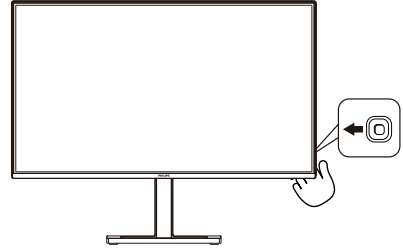
٢ لماذا احتاج إليه؟

ترغب في الحصول على شاشة تقدم لك أفضل عرض لجميع أنواع المحتويات المفضلة لديك، ويقوم برنامج SmartImage بضبط درجة السطوع والتباين واللون والحدة بشكل ديناميكي في الوقت الحقيقي لتحسين تجربة العرض على الشاشة الخاصة بك.

٣ كيف يعمل البرنامج؟

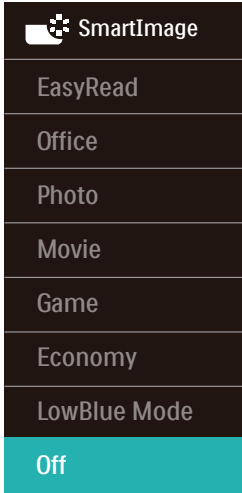
يعتبر SmartImage من تكنولوجيات Philips الحديثة والحصرية التي تقوم بتحليل المحتوى المعروض على شاشتك. واعتمادًا على السيناريو الذي تحدده، يقوم SmartImage بالتحسين الديناميكي لدرجة التباين واللون والتشبع والحدة للصورة من أجل المحتويات المعروضة - كل هذا في الوقت الحقيقي بمجرد الضغط على زر واحد.

٤ كيف يتم تمكين SmartImage؟



- 1- حرك زر التبديل إلى اليسار لتشغيل SmartImage على شاشة العرض.
- 2- التبديل إلى أعلى أو لأسفل لتحديد بين أوضاع smartImage.
- 3- ستبقى تعليمات SmartImage معروضة على الشاشة لمدة 5 ثوانٍ أو يمكنك أيضًا تحريك زر التبديل إلى اليسار للتأكيد.

توجد العديد من الخيارات: EasyRead (مكتب)، Office (مكتب)، Photo (صور)، Movie (أفلام)، Game (لعبة)، Economy (اقتصادي)، LowBlue Mode (وضع أزرق منخفض)، Off (إيقاف تشغيل).



- **EasyRead:** يساعد على تحسين قراءة التطبيقات القائمة على النصوص، مثل الكتب الإلكترونية بصيغة PDF. من خلال استخدام طريقة خاصة تزيد من تباين محتوى النص ووضوح حدوده، يتم تحسين العرض لضمان تجربة قراءة خالية من الإجهاد من خلال ضبط سطوع الشاشة وتباينها ودرجة حرارة ألوانها.
- **Office (مكتب):** تحسين درجة سطوع النصوص أو تقليلها لزيادة درجة القابلية للقراءة وتقليل إجهاد العين. يعمل هذا الوضع بشكل خاص على تحسين القابلية للقراءة والإنتاجية عند التعامل مع جداول البيانات أو ملفات PDF أو المقالات التي تم مسحها أو أي تطبيقات مكتبية عامة أخرى.
- **Photo (صور):** يجمع هذا الوضع بين التحسينات الخاصة بتشبع الصور والتباين والحدة الديناميكية لعرض الصور والرسومات الأخرى بوضوح كامل وبالألوان حيوية - كل هذا بدون أي ألوان صناعية أو باهتة.

١ ما هو؟

هو تكنولوجيا فريدة تقوم بعمل تحليل ديناميكي للمحتوى المعروف، كما تقوم بتحسين التباين لنسبة تباين الشاشة للحصول على أعلى معدلات الوضوح والتمتع بالمشاهدة، بالإضافة إلى زيادة الإضاءة الخلفية للحصول على صور أكثر وضوحاً وسطوعاً أو تقليل الإضاءة الخلفية للحصول على عرض أوضح للصور ذات الخلفيات الداكنة.

٢ لماذا احتاج إليه؟

أنت ترغب في الحصول على أفضل وضوح للرؤية وأعلى مستوى من الراحة أثناء مشاهدة كل نوع من المحتويات. يتحكم SmartContrast بشكل ديناميكي في التباين، كما يقوم بضبط الإضاءة الخلفية للحصول على صور ألعاب وفيديو واضحة وحيوية وساطعة أو لعرض أكثر وضوحاً للنصوص وقابلية أكبر لقراءة الأعمال المكتبية. وعن طريق تخفيض استهلاك شاشتك للطاقة، فإنك توفر تكاليف الطاقة وتطيل من عمر شاشتك.

٣ كيف يعمل البرنامج؟

عندما تقوم بتنشيط SmartContrast سيقوم بتحليل المحتوى الذي تعرضه في الوقت الحقيقي وذلك لضبط الألوان والتحكم في كثافة الإضاءة الخلفية. ستقوم هذه الوظيفة بتحسين درجة التباين بشكل ديناميكي للحصول على المزيد من الترفيه عند عرض الفيديو أو تشغيل الألعاب.

- **Movie (أفلام):** إضاءة مضاعفة وزيادة تشبع للألوان وتباين ديناميكي وحدة شديدة لعرض كل التفاصيل الموجودة في المناطق الداكنة من ملفات الفيديو بدون ظهور الألوان بشكل باهت في المناطق الأكثر سطوعاً مما يحافظ على وجود قيم ديناميكية طبيعية للحصول على أفضل عرض للفيديو.
- **Game (لعبة):** قم بتشغيل دائرة حافظة للحصول على أفضل وقت استجابة، وتقليل نسبة الحدود الغير متساوية لنقل الكائنات بسرعة على الشاشة، وتحسين معدل التباين للحصول على نمط ساطع ومظلم، يوفر ملف التعريف هذا أفضل تجربة لعب للاعبين.
- **Economy (اقتصادي):** من خلال هذا العرض، يتم ضبط السطوع والتباين والإضاءة الخلفية بشكل دقيق للحصول على العرض الذي يناسب التطبيقات المكتبية اليومية بالإضافة إلى توفير استهلاك الطاقة.
- **LowBlue Mode (وضع أزرق منخفض):** LowBlue Mode (وضع أزرق منخفض) لدراسات سهلة مركزة على العينين والتي أظهرت أن الأشعة فوق البنفسجية قد تضر بالعين، وكذلك أشعة الضوء الأزرق ذات الطول الموجي القصير التي قد تضر بالعين وتؤثر على الرؤية بمرور الوقت. تم التطوير من أجل الرفاهية، يستخدم إعداد LowBlue Mode (وضع أزرق منخفض) من Philips تقنية برمجة ذكية لتقليل الأثر الضار للضوء الأزرق ذي الموجة القصيرة.
- **Off (إيقاف التشغيل):** بلا أي تحسينات باستخدام SmartImage.

■ كمبيوتر سطح المكتب A-Series بمعالج وواجهات برمحية متنقلة

- ٧٨٩٠K-AMD A١٠
- ٧٨٧٠K-AMD A١٠
- ٧٨٥٠K-AMD A١٠
- ٧٨٠٠-AMD A١٠
- ٧٧٠٠K-AMD A١٠
- ٧٦٧٠K-AMD A٨
- ٧٦٥٠K-AMD A٨
- ٧٦٠٠-AMD A٨
- ٧٤٠٠K-AMD A٦
- XT ٦٥٠٠ AMD RX
- XT ٦٦٠٠ AMD RX
- XT ٦٧٠٠ AMD RX
- XT ٦٧٥٠ AMD RX
- ٦٨٠٠ AMD RX
- XT ٦٨٠٠ AMD RX
- XT ٦٩٠٠ AMD RX

٤- Adaptive Sync



Adaptive Sync

منذ فترة طويلة وتجربة اللعب على الكمبيوتر تعتبر غير مكتملة بسبب تحديث وحدة معالجة الرسومات (GPU) والشاشات في أوقات غير متناسقة. أحياناً يمكن لوحدة معالجة الرسومات (GPU) عرض عدد كبير من الصور الجديدة أثناء تحديث واحد للشاشة، ومن جهتها تعرض الشاشة أجزاء من كل صورة كصورة واحدة. وهذا ما يُعرف بـ «تمزق الصورة». يمكن للاعبين إصلاح مشكلة تمزق الصورة بفضل ميزة «v-sync»، إلا أنه بإمكان الصورة أن تصبح متقطعة نظرًا إلى أن وحدة معالجة الرسومات (GPU) تنتظر جهاز العرض ليستدعي التحديث قبل إرسال صور جديدة.

يتم أيضًا خفض استجابة إدخال الماوس وإجمالي الإطار بالثانية بواسطة v-sync. تلغي تقنية AMD Adaptive Sync كل هذه المشاكل عبر السماح لوحدة معالجة الرسومات (GPU) بتحديث جهاز العرض ما إن تجهز صورة جديدة. هذا الأمر يسمح للاعبين بالاستمتاع بتجربة ألعاب سلسلة وسريعة الاستجابة وخالية من التمزق.

يلي ذلك بطاقة رسومات متوافقة.

■ نظام التشغيل

- Windows ١١/١٠

■ البطاقة الرسومية: R٩ ٣٠٠/٢٩٠ Series و R٧ ٢٦٠ Series

- Series ٣٠٠ AMD Radeon R٩
- Fury X AMD Radeon R٩
- ٣٦٠ AMD Radeon R٩
- ٣٦٠ AMD Radeon R٧
- ٢٩٥X٢ AMD Radeon R٩
- ٢٩٠X AMD Radeon R٩
- ٢٩٠ AMD Radeon R٩
- AMD Radeon R٩ ٢٨٥
- ٢٦٠X AMD Radeon R٧
- ٢٦٠ AMD Radeon R٧

٥- إمداد الطاقة وميزة الطاقة الذكية

يمكنك إمداد جهازك المتوافق بطاقة تصل إلى ٦٥ وات من هذه الشاشة.

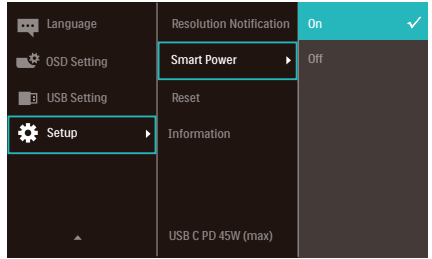
١ ما هي؟

ميزة الطاقة الذكية هي تقنية مملوكة حصريًا لشركة Philips لتوفير خيارات مرنة لإمداد الطاقة للعديد من الأجهزة. وتفيد هذه التقنية في إعادة شحن أجهزة الكمبيوتر المحمولة عالية الأداء باستخدام كبل واحد فقط.

من خلال ميزة الطاقة الذكية، تتيح الشاشة إمكانية إمداد طاقة تصل إلى ٦٥ وات عبر منفذ USB C من خلال منفذ USB C مقارنة بكمية الطاقة المعتادة البالغة ٤٥ وات.

لمنع إتلاف الجهاز، تتيح ميزة الطاقة الذكية وسائل حماية للحد من سحب التيار.

٢ كيف تمكّن ميزة الطاقة الذكية؟



٣ إمداد الطاقة عبر منفذ USB C

١- وصّل الجهاز بمنفذ USB C.

٢- شغّل ميزة [الطاقة الذكية].

٣- إذا كانت ميزة [الطاقة الذكية] في وضع التشغيل وتم استخدام منفذ USB C لإمداد الطاقة، فسيتم الحد الأقصى لإمداد الطاقة على قيمة سطوع الشاشة. يمكنك ضبط قيمة السطوع يدويًا لزيادة الطاقة الواصلة من هذه الشاشة.

توجد ٢ مستويات لإمداد الطاقة:

إمداد الطاقة من USB C	قيمة السطوع	
المستوى ١	٧٠~٥٠	٦٥ وات
المستوى ٢	١٠٠~٧١	٤٥ وات

٤ ملاحظة

- إذا كانت ميزة [الطاقة الذكية] في وضع التشغيل وكان منفذ مورّع تنزيل البيانات (DFP) يستهلك أكثر من ١٥ وات، فبإمكان منفذ USB C فقط إمداد طاقة حتى ٤٥ وات.
- إذا كانت ميزة [الطاقة الذكية] في وضع إيقاف التشغيل، فبإمكان منفذ USB C فقط إمداد طاقة حتى ٤٥ وات.

١. بيّن إلى اليمين لدخول شاشة قائمة المعلومات المعروضة على الشاشة (OSD).

٢. بيّن إلى الأعلى أو الأسفل لتحديد القائمة الرئيسية [Setup] (الإعداد)، ثم بيّن إلى اليمين للتأكيد.

٣. بيّن إلى الأعلى أو الأسفل لتشغيل ميزة [Smart Power] (الطاقة الذكية) أو إيقاف تشغيلها.

٦- تصاميم للحماية من متلازمة

النظر إلى الكمبيوتر (CVS)

نينا عملنا داهج نم عيامل Philips قشاش تملص
تار تفل رتوي بملكل امام سول جل نم جتانل
قدتم فم نمز.

قشاش مدختساو عيل اتلا تاميل عتل عبتا
لوصولاو عيل اعقب قاملال ليل قتل Philips
قورذلا عل لم عل عي جاتن اب

١. إضاءة البيئة المناسبة:

- اضبط إضاءة البيئة على إعداد مماثل لدرجة سطوع الشاشة، وتجنب إضاءة الفلوريسنت والأسطح التي لا تعكس أكبر قدر من الضوء.
- اضبط السطوع والتباين على درجة مناسبة.

٢. عادات العمل الجيدة:

- قد يؤدي الإفراط في استخدام الشاشة إلى تعب العينين؛ لذا، تُفضل الاستراحات القصيرة الأكثر تكرارًا على الاستراحات الطويلة الأقل تكرارًا؛ على سبيل المثال: يُرجح أن تكون الاستراحة لمدة من ٥ إلى ١٠ دقائق بعد استخدام الشاشة من ٥٠ إلى ٦٠ دقيقة متواصلة أفضل من الاستراحة ١٥ دقيقة كل ساعتين.
- انظر إلى أشياء على مسافات متباعدة بعد التركيز مدة طويلة في الشاشة.
- أغلق العينين وقبهما برفق للاسترخاء.
- كرر الرمش بالعينين إرادياً أثناء العمل.
- انظر إلى أشياء على مسافات متباعدة بعد مدد الرقبة برفق وأمل الرأس للأمام وللخلف وعلى الجانبين لتخفيف الألم.

٣. الوضعية المثالية للعمل:

- انظر إلى أشياء على مسافات متباعدة بعد اضبط وضعية الشاشة على ارتفاع وزاوية مناسبة لطولك.

٣. اختر شاشة من شاشات Philips لعرضها بطريقة مريحة للعينين:

- انظر إلى أشياء على مسافات متباعدة بعد الشاشة المضادة للوهج: تتمتع الشاشة المضادة للوهج بالقدرة على الحد بكفاءة من الانعكاسات المزعجة والمشتتة للانتباه التي تتسبب في إجهاد العينين.
- انظر إلى أشياء على مسافات متباعدة بعد تصاميم بتقنية منع الارتعاش لتنظيم السطوع

وتقليل الارتعاش للاستمتاع بمزيد من الراحة أثناء المشاهدة.

انظر إلى أشياء على مسافات متباعدة
وضع خفض الضوء الأزرق: قد يتسبب
الضوء الأزرق في إجهاد العينين، ومن هنا
تأتي أهمية وضع خفض الضوء الأزرق
"LowBlue" من Philips الذي يتيح
لك تعيين مستويات مختلفة لترشيح الضوء
الأزرق للاستجابة لمواقف العمل المتنوعة.
انظر إلى أشياء على مسافات متباعدة
وضع القراءة السهلة "EasyRead"
يضمن تجربة قراءة شبيهة بقراءة الوسائط
الورقية ويوفر مشاهدة أكثر راحة أثناء
التعامل مع الوثائق الطويلة على الشاشة.

٧- المواصفات الفنية

الصور/العرض	
نوع لوحة الشاشة	IPS تقنية
الإضاءة الخلفية	W-LED
حجم اللوحة	24E1N2300AE : ٢٣,٨ بوصة (٦٠,٥ سم) 27E1N2300AE : ٢٧ بوصة (٦٨,٦ سم)
النسبة الباعية	٩:١٦
عرض البكسل	24E1N2300AE : ٠,٢٧٤٥ (أفقي) مم x ٠,٢٧٤٥ (رأسي) مم 27E1N2300AE : ٠,٣١١٤ (أفقي) مم x ٠,٣١١٤ (رأسي) مم
نسبة التباين (نموذجية)	١٥٠٠:١
الدقة الأصلية	١٩٢٠ x ١٠٨٠ @ ٦٠ Hz
أقصى دقة	١٩٢٠ x ١٠٨٠ @ ١٢٠ Hz
زاوية العرض	١٧٨° (أفقي) / ١٧٨° (رأسي) عند C/R > 10 (نموذجية)
ألوان العرض	١٦,٧ M (٦+A-FRC) بت
وميض حر	نعم
تحسين الصورة	Smartimage
معدل التجديد الرأسي	٤٨ هرتز - ١٢٠ هرتز
التردد الأفقي	٣٠ كيلو هرتز - ١٤٠ كيلو هرتز
sRGB	نعم
وضع أزرق منخفض	نعم
EasyRead	نعم
Adaptive Sync	نعم
تحديث للبرنامج الثابت عبر الأثير	نعم
تقنية SoftBlue	نعم
الاتصال	
إشارة الإدخال	HDMI, USB C
الموصلات	١ x HDMI (١,٤ HDCP) ١ x إخراج الصوت ١ x USB C (المنبع, وضع DP Alt, HDCP ١,٤) ٢ x USB A (منفذ تنزيل بيانات مع عدد ١ منفذ BC ١,٢ للشحن السريع) (٥ فولت/١,٥ أمبير)
إشارة الإدخال	مزانة منفصلة
USB	
USB منافذ	١ x USB C (المنبع) ٢ x USB A (منفذ تنزيل بيانات مع عدد ١ منفذ BC ١,٢ للشحن السريع)
توصيل الطاقة	إصدار USB PD ٣,٠, حتى ٦٥ وات (٥ فولت/٣ أمبير, ٧ فولت/٣ أمبير, ٩ فولت/٣ أمبير, ١٠ فولت/٣ أمبير, ١٢ فولت/٣ أمبير, ١٥ فولت/٣ أمبير, ٢٠ فولت/٣,٢٥ أمبير) ١ منفذ BC ١,٢ للشحن السريع, حتى ٧,٥ وات (٥ فولت/١,٥ أمبير)
USB فائقة السرعة	USB C/USB A: ٣,٢ Gen ١, ٥ Gbps
الملاءمة	
سماعة مدمجة	٢ واط x ٢

الصور/العرض	
لغات البيانات المعروضة على الشاشة (OSD)	الإنجليزية والألمانية والإسبانية واليونانية والفرنسية والإيطالية والمجرية والهولندية والبرتغالية والبرتغالية البرازيلية، والبولندية والروسية والسويدية والفنلندية والتركية والتشيكية، والأوكرانية، والصينية المبسطة، والصينية التقليدية الصينية واليابانية والكورية
ميزات الملاءمة الأخرى	تثبيت VESA (١٠٠ × ١٠٠ مم)، قفل Kensington
توافق التوصيل والتشغيل	Mac OS X, Windows ١٠/١١, DDC/CI, sRGB
الحامل	
الميل	٥- / ٢٠+ درجة
ضبط الارتفاع	١٠٠ مم

الطاقة (24E1N2300AE)			
استهلاك الطاقة	الجهد الكهربائي لإدخال التيار المتردد عند ١٠٠ فولت تيار متردد، ٦٠ هرتز	الجهد الكهربائي لإدخال التيار المتردد عند ١١٥ فولت تيار متردد، ٦٠ هرتز	الجهد الكهربائي لإدخال التيار المتردد عند ٢٣٠ فولت تيار متردد، ٥٠ هرتز
التشغيل العادي	١٨,٣ وات (النموذجي)	١٨,٣ وات (النموذجي)	١٧,٩ وات (النموذجي)
السكون (وضع الاستعداد)	٠,٥ وات	٠,٥ وات	٠,٥ وات
وضع إيقاف التشغيل	٠,٣ وات	٠,٣ وات	٠,٣ وات
الانبعاث الحراري*	الجهد الكهربائي لإدخال التيار المتردد عند ١٠٠ فولت تيار متردد، ٦٠ هرتز	الجهد الكهربائي لإدخال التيار المتردد عند ١١٥ فولت تيار متردد، ٦٠ هرتز	الجهد الكهربائي لإدخال التيار المتردد عند ٢٣٠ فولت تيار متردد، ٥٠ هرتز
التشغيل العادي	٦٢,٥ وحدة حرارية/الساعة (النموذجي)	٦٢,٥ وحدة حرارية/الساعة (النموذجي)	٦١,١ وحدة حرارية/الساعة (النموذجي)
السكون (وضع الاستعداد)	١,٧١ وحدة حرارية/الساعة	١,٧١ وحدة حرارية/الساعة	١,٧١ وحدة حرارية/الساعة
وضع إيقاف التشغيل	١,٠٢ وحدة حرارية/الساعة	١,٠٢ وحدة حرارية/الساعة	١,٠٢ وحدة حرارية/الساعة
مؤشر مصباح التشغيل	وضع التشغيل: أبيض، وضع الاستعداد/السكون: أبيض (وميض)		
مصدر الطاقة	مدمج، ١٠٠-٢٤٠ فولت تيار متردد، ٦٠/٥٠ هرتز		

الطاقة (27E1N2300AE)			
استهلاك الطاقة	الجهد الكهربائي لإدخال التيار المتردد عند ١٠٠ فولت تيار متردد، ٦٠ هرتز	الجهد الكهربائي لإدخال التيار المتردد عند ١١٥ فولت تيار متردد، ٦٠ هرتز	الجهد الكهربائي لإدخال التيار المتردد عند ٢٣٠ فولت تيار متردد، ٥٠ هرتز
التشغيل العادي	١٨,٩ وات (النموذجي)	١٨,٨ وات (النموذجي)	١٨,٧ وات (النموذجي)
السكون (وضع الاستعداد)	٠,٥ وات	٠,٥ وات	٠,٥ وات
وضع إيقاف التشغيل	٠,٣ وات	٠,٣ وات	٠,٣ وات
الانبعاث الحراري*	الجهد الكهربائي لإدخال التيار المتردد عند ١٠٠ فولت تيار متردد، ٦٠ هرتز	الجهد الكهربائي لإدخال التيار المتردد عند ١١٥ فولت تيار متردد، ٦٠ هرتز	الجهد الكهربائي لإدخال التيار المتردد عند ٢٣٠ فولت تيار متردد، ٥٠ هرتز
التشغيل العادي	٦٤,٥ وحدة حرارية/الساعة (النموذجي)	٦٤,٢ وحدة حرارية/الساعة (النموذجي)	٦٣,٨ وحدة حرارية/الساعة (النموذجي)
السكون (وضع الاستعداد)	١,٧١ وحدة حرارية/الساعة	١,٧١ وحدة حرارية/الساعة	١,٧١ وحدة حرارية/الساعة
وضع إيقاف التشغيل	١,٠٢ وحدة حرارية/الساعة	١,٠٢ وحدة حرارية/الساعة	١,٠٢ وحدة حرارية/الساعة
مؤشر مصباح التشغيل	وضع التشغيل: أبيض، وضع الاستعداد/السكون: أبيض (وميض)		
مصدر الطاقة	مدمج، ١٠٠-٢٤٠ فولت تيار متردد، ٦٠/٥٠ هرتز		

الأبعاد	
المنتج بالحامل	24E1N2300AE: ٥٤٢ × ٤٤٢ × ١٨٧ مم
(العرض × الارتفاع × البعد)	27E1N2300AE: ٦١٧ × ٤٨٣ × ٢٢٠ مم

المنتج بدون الحامل	24E1N2300AE: ٥٤٢ x ٣١٦ x ٤٥ مم
(العرض x الارتفاع x البعد)	27E1N2300AE: ٦١٧ x ٣٥٧ x ٤٦ مم
المنتج مع التغليف	24E1N2300AE: ٧٣٠ x ٣٩١ x ١٤١ مم
(العرض x الارتفاع x البعد)	27E1N2300AE: ٧٨٠ x ٤٢٠ x ١٦١ مم
الوزن	
المنتج بالحامل	24E1N2300AE: ٤,٦٨ كجم 27E1N2300AE: ٥,٨٥ كجم
المنتج بدون الحامل	24E1N2300AE: ٣,٠٦ كجم 27E1N2300AE: ٤,٠٧ كجم
المنتج مع التغليف	24E1N2300AE: ٦,٩٧ كجم 27E1N2300AE: ٨,٩٧ كجم
ظروف التشغيل	
نطاق درجات الحرارة (التشغيل)	من ٠ درجة مئوية إلى ٤٠ درجة مئوية
الرطوبة النسبية (التشغيل)	٢٠٪ إلى ٨٠٪
الضغط الجوي (التشغيل)	٧٠٠ حتى ١٠٦٠ مائة باسكال
نطاق درجات الحرارة (بدون تشغيل)	٢٠- درجة مئوية إلى ٦٠ درجة مئوية
الرطوبة النسبية (بدون تشغيل)	١٠٪ إلى ٩٠٪
الضغط الجوي (بدون تشغيل)	٥٠٠ حتى ١٠٦٠ مائة باسكال
الظروف البيئية والطاقة	
تقييد المواد الخطرة	نعم
التغليف	١٠٠٪ قابل لإعادة التدوير
المواد الخاصة	مبيت خالٍ تمامًا من بولي فينيل الكلوريد (PVC) ومثبتات اللهب البرومية (BFR)
الحاوية	
اللون	الأبيض
التشطيب	الملمس

١ تتميز هذه الشاشة بتقنية SoftBlue. توفر هذه الميزة المضمنة مزيدًا من الراحة البصرية والحماية ضد التأثيرات الصحية الضارة الناجمة عن التعرض للضوء الأزرق فترات زمنية ممتدة. فمن خلال لوحة الضوء الأزرق المنخفض، تنخفض نسبة الضوء المنبعث من الشاشة المتراوح بين ٤١٥ و ٤٥٥ نانومتر إلى الضوء المنبعث من الشاشة المتراوح بين ٤٠٠ و ٥٠٠ نانومتر إلى أقل من ٥٠٪. توفر هذه الشاشة الراحة البصرية المثلى وتقلل إجهاد العينين إلى أدنى حد وتدعم التركيز المستدام.

📌 ملاحظة

- ١- البيانات الواردة في هذا القسم عرضة للتغيير دون إشعار. انتقل إلى www.philips.com/support لتنزيل أحدث إصدار من الكتيب.
- ٢- لتحديث البرنامج الثابت الخاص بالشاشة لأحدث إصدار؛ يرجى تنزيل برنامج SmartControl من خلال موقع ويب Phil-ips. من الضروري الاتصال بشبكة عند تحديث البرنامج الثابت على الأثير عبر SmartControl (OTA).



تجدر الإشارة إلى أن شاشة العرض تعمل بشكل أفضل عند استخدام الدقة الأصلية التي تبلغ ١٩٢٠ x ١٠٨٠ بسرعة . للحصول على أفضل جودة عرض، يُرجى اتباع هذه الدقة الموصى بها.

لضمان العرض بأفضل أداء، يرجى التأكد دائماً من قدرة بطاقة الرسومات التي تستخدمها على الوصول إلى درجة الدقة القصوى ومعدل التحديث الأقصى لهذه الشاشة من Philips.

التردد العمودي (هرتز)	الدقة	التردد الأفقي (كيلو هرتز)
70,09	720 x 400	31,47
59,94	640 x 480	31,47
66,67	640 x 480	35,00
72,81	640 x 480	37,86
75,00	640 x 480	37,50
56,25	800 x 600	35,16
60,32	800 x 600	37,88
75,00	800 x 600	46,88
72,19	800 x 600	48,08
74,55	832 x 624	47,73
60,00	1024 x 768	48,36
70,07	1024 x 768	56,48
75,03	1024 x 768	60,02
59,86	1280 x 720	44,77
60	1280 x 960	60
60,02	1280 x 1024	63,89
75,03	1280 x 1024	79,98
59,89	1440 x 900	55,94
59,95	1680 x 1050	65,29
60,00	1920 x 1080	67,50
74,97	1920 x 1080	83,89
100,00	1920 x 1080	115,00
119,98	1920 x 1080	137,26

٨- إدارة الطاقة

إذا كان لديك بطاقة عرض مثبتة أو برنامج مثبت على الكمبيوتر متوافق مع المعيار VESA DPM، فيمكن أن تقلل الشاشة تلقائيًا من استهلاكها للطاقة عند التوقف عن الاستخدام. في حالة اكتشاف إدخال بواسطة لوحة المفاتيح أو الماوس أو أي جهاز إدخال آخر، سيتم "تنشيط" الشاشة بشكل تلقائي. يوضح الجدول التالي استهلاك الطاقة والإشارات الخاصة بميزة التوفير التلقائي للطاقة:

24E1N2300AE

تعريف إدارة الطاقة					
وضع VESA	الفيديو	المزامنة الأفقية	المزامنة الرأسية	الطاقة المستخدمة	لون الإضاءة
تنشيط	تشغيل	نعم	نعم	١٨,٣ وات (نوع) ١٠٠,٢ وات (بحد أقصى)	أبيض
السكون (وضع الاستعداد)	إيقاف التشغيل	لا	لا	٠,٥ واط	أبيض (ومريض)
وضع إيقاف التشغيل	إيقاف التشغيل	-	-	٠,٣ واط	إيقاف التشغيل

27E1N2300AE

تعريف إدارة الطاقة					
وضع VESA	الفيديو	المزامنة الأفقية	المزامنة الرأسية	الطاقة المستخدمة	لون الإضاءة
تنشيط	تشغيل	نعم	نعم	١٨,٨ وات (نوع) ١٠٠,٣ وات (بحد أقصى)	أبيض
السكون (وضع الاستعداد)	إيقاف التشغيل	لا	لا	٠,٥ واط	أبيض (ومريض)
وضع إيقاف التشغيل	إيقاف التشغيل	-	-	٠,٣ واط	إيقاف التشغيل

ويتم استخدام الخطوات التالية لقياس استهلاك الطاقة لهذه الشاشة.

- الدقة الطبيعية: ١٩٢٠ x ١٠٨٠
- التباين: ٥٠٪
- السطوع: ٨٠٪
- حرارة اللون: ٦٥٠٠K مع نمط أبيض كامل

ملاحظة

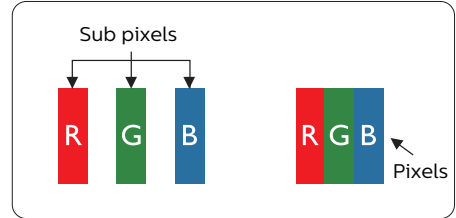
تخضع هذه البيانات للتغير دون إشعار مسبق.

٩- خدمة العملاء والضمان

٩-١ نهج عيوب البكسل في الشاشات المسطحة

من Philips

تسعى Philips جاهدة إلى تقديم منتجات بأعلى جودة. وتستخدم الشركة مجموعة من أفضل عمليات التصنيع المتقدمة في الصناعة كما تطبق مراقبة صارمة للجودة. مع ذلك، في بعض الأحيان لا يمكن تجنب عيوب البكسل أو البكسل الفرعي في لوحات TFT المستخدمة في الشاشات المسطحة. ولا يمكن لأي مصنع ضمان أن كافة اللوحات ستكون خالية من عيوب البكسل، إلا أن شركة Philips توفر ضمانًا بشأن إصلاح أو استبدال أية شاشة بها عدد غير مقبول من العيوب بموجب الضمان. يوضح هذا الإشعار الأنواع المختلفة من عيوب البكسل ويحدد مستويات العيوب المقبولة لكل نوع. ولكي يستوفي هذا المنتج معايير الأهلية للإصلاح أو الاستبدال بموجب الضمان، يجب أن يتجاوز عدد عيوب البكسل على لوحة TFT هذه المستويات المقبولة. على سبيل المثال، لا تعتبر النسبة الأقل من ٠.٠٠٠٤٪ من البكسل الفرعي على الشاشة عيبًا. علاوة على ذلك، تضع Philips معايير جودة أعلى لأنواع معينة أو لمجموعات معينة من عيوب البكسل والتي يمكن ملاحظتها أكثر من عيوب أخرى. يُعتبر هذا النهج صالحًا على مستوى العالم.



وحدات البكسل والبكسل الفرعي

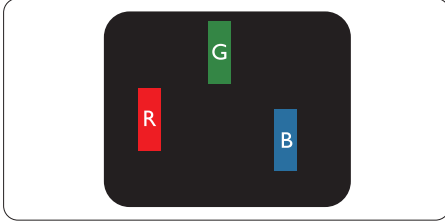
تتألف وحدة البكسل أو عنصر الصورة من ثلاث وحدات بكسل فرعية من الألوان الأساسية الأحمر والأخضر والأزرق. وتتكون الصورة الواحدة من عدد من وحدات البكسل. عند إضاءة كافة وحدات البكسل الفرعية لوحدة بكسل، تظهر وحدات البكسل الثلاث الفرعية الملونة معًا كوحدة بكسل واحدة بيضاء. وعندما تكون جميعها معتمدة، تظهر وحدات البكسل الثلاث الفرعية الملونة معًا كوحدة بكسل واحدة سوداء. أما التوليفات الأخرى من وحدات البكسل الفرعية المضيئة والمعتمدة فتظهر كوحدة بكسل فردية لألوان أخرى.

أنواع عيوب البكسل

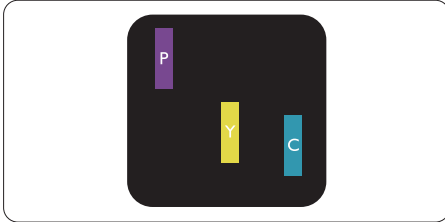
تظهر عيوب البكسل والبكسل الفرعي بأشكال مختلفة على الشاشة. وهناك فئتان من عيوب البكسل وأنواع عديدة من عيوب البكسل الفرعي بكل فئة.

عيوب النقطة الساطعة

تظهر عيوب النقطة الساطعة على هيئة وحدات بكسل أو وحدات بكسل فرعية مضيئة بصفة دائمة أو "قيد التشغيل". بعبارة أخرى، تكون النقطة الساطعة عبارة عن وحدة بكسل فرعية مضيئة على الشاشة عند عرض نموذج معتم. هناك ثلاثة أنواع من عيوب النقطة الساطعة.

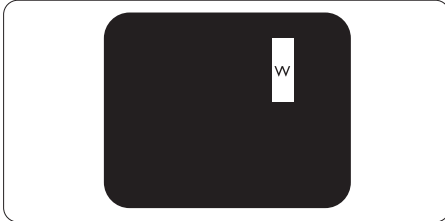


إضاءة وحدة بكسل فرعية باللون الأحمر أو الأخضر أو الأزرق.



إضاءة وحدتي بكسل فرعيتين متجاورتين:

- أحمر + أزرق = بنفسجي
- أحمر + أخضر = أصفر
- أخضر + أزرق = كايان (أزرق فاتح)



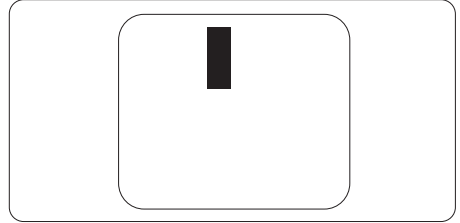
إضاءة ثلاث وحدات بكسل فرعية متجاورة (وحدة بكسل واحدة بيضاء).

⊖ ملاحظة

يجب أن يكون سطوح النقطة الساطعة الحمراء أو الزرقاء زائداً عن ٥٠٪ من النقاط المجاورة بينما يجب أن يكون سطوح النقطة الساطعة الخضراء زائداً عن ٣٠ في المائة من النقاط المجاورة.

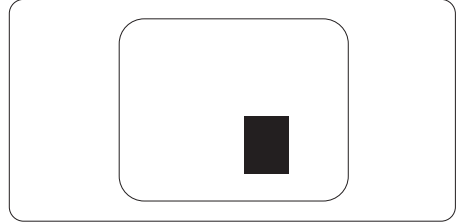
عيوب النقطة المعتمدة

تظهر عيوب النقطة المعتمدة على هيئة وحدات بكسل أو وحدات بكسل فرعية معتمدة بصفة دائمة أو "متوقفة عن التشغيل". بعبارة أخرى، تكون النقطة المعتمدة بمثابة وحدة بكسل فرعية منطفئة على الشاشة عند عرض نموذج فاتح. وهذه هي عيوب النقطة المعتمدة.



تقارب عيوب البكسل

نظراً لأن عيوب البكسل والبكسل الفرعي من نفس النوع القريبة من عيب آخر تكون أكثر ملاحظة، تحدد شركة Philips قيم التسامح الخاصة بتقارب عيوب البكسل.



قيم تسامح عيوب البكسل

لكي يستوفي أحد المنتجات معايير الأهلية للإصلاح أو الاستبدال بسبب عيوب البكسل أثناء فترة الضمان، يجب أن تحتوي لوحة TFT الموجودة في شاشة Philips المسطحة على عيوب بكسل أو بكسل فرعي تتجاوز قيم التسامح المسردة في الجدول التالي.

عيوب النقطة الساطعة	المستوى المقبول
إضاءة وحدة بكسل فرعية واحدة	٢
إضاءة وحدتي بكسل فرعيتين متجاورتين	١
إضاءة ثلاث وحدات بكسل فرعية متجاورة (وحدة بكسل واحدة)	٠
المسافة بين عيبي نقطة ساطعة*	أقل من ١٥ ملم
إجمالي عيوب النقطة الساطعة بكافة الأنواع	٢
عيوب النقطة المعتمة	المستوى المقبول
وحدة بكسل فرعية معتمة واحدة	٣ أو أقل
٢ وحدات بكسل فرعية متجاورة معتمة	٢ أو أقل
٣ وحدات بكسل فرعية متجاورة معتمة	١
المسافة بين عيبي نقطة معتمة*	أقل من ١٥ ملم
إجمالي عيوب النقطة المعتمة بكافة الأنواع	٣ أو أقل
إجمالي عيوب النقطة	المستوى المقبول
إجمالي عيوب النقطة الساطعة أو المعتمة بكافة الأنواع	٥ أو أقل

⊖ ملاحظة

١ أو ٢ عيب بكسل فرعي متجاور = ١ عيب نقطة

٢-٩ خدمة العملاء والضمان

لمعلومات تغطية الضمان ومتطلبات الدعم الإضافي السارية على منطقتك، يرجى التفضل بزيارة موقع الويب www.philips.com/support أو اتصل بمركز خدمة عملاء Philips المحلي.

لتمديد الضمان، إذا كنت ترغب في تمديد فترة الضمان العامة، يتم تقديم مجموعة خدمة خارج الضمان من خلال مركز الخدمة المعتمد لدينا.

النسبة إلى فترة الضمان، الرجاء الرجوع إلى بيان الضمان في دليل المعلومات المهمة.

إذا كنت ترغب في الاستفادة من هذه الخدمة، يرجى التأكد من شراء الخدمة خلال ٣٠ يومًا من تاريخ الشراء الأصلي. خلال فترة الضمان الممتدة، تتضمن الخدمة الاتقاط والإصلاح وخدمة الإعادة، إلا أن المستخدم سوف يكون مسؤولاً عن جميع التكاليف المستحقة.

إذا لم يتمكن شريك الخدمة المعتمد من تنفيذ الإصلاحات المطلوبة في إطار مجموعة تمديد الضمان المقدمة، فإننا سوف نجد حلاً بديلاً بالنسبة لك، إذا كان ذلك ممكناً، وحتى فترة الضمان الممتدة التي اشتريتها.

يرجى الاتصال بمندوب خدمة عملاء Philips لدينا أو مركز الاتصال المحلي (عن طريق رقم خدمة المستهلك) لمزيد من التفاصيل.

رقم مركز خدمة عملاء Philips مدرج أدناه.

• فترة ضمان قياسية محلية	• فترة ضمان ممتدة	• إجمالي فترة الضمان
• تعتمد على المناطق المختلفة	• + عام واحد	• فترة ضمان قياسية محلية + ١
• + ٢ عامان	• فترة ضمان قياسية محلية + ٢	
• + ٣ عامان	• فترة ضمان قياسية محلية + ٣	

**مطلوب دليل الشراء الأصلي وضمان الشراء الممتد.

 ملاحظة

رجى الرجوع إلى دليل المعلومات الهامة للتعرف على الخط الساخن الإقليمي للدعم الفني، والمتاح على صفحة موقع دعم فيليبس.

١٠- استكشاف الأخطاء وإصلاحها والأسئلة المتداولة

١٠-١ استكشاف المشكلات وإصلاحها

تتعامل هذه الصفحة مع المشكلات التي يستطيع المستخدم تصحيحها. في حالة استمرار المشكلة بعد أن تقوم بتجربة هذه الحلول، اتصل بممثل خدمة عملاء Philips.

١ المشكلات الشائعة

بلا صورة (ضوء LED غير مضاء)

- تأكد من توصيل سلك الطاقة في منفذ إخراج الطاقة وفي اللوحة الخلفية للشاشة.
- تأكد أولاً من أن زر الطاقة في الجانب الخلفي من الشاشة مضبوط على وضع إيقاف التشغيل "OFF" ثم اضغط عليه لضبطه على وضع التشغيل "ON".

بلا صورة (مصباح التشغيل غير مضاء)

- تأكد من تشغيل الكمبيوتر الخاص بك.
- تأكد من توصيل كبل الإشارة بشكل صحيح إلى الكمبيوتر الخاص بك.
- تأكد من عدم وجود أي عُقد مثنية بكبل الشاشة على جانب التوصيل. إذا كانت الإجابة نعم، فقم باستبدال الكبل.
- قد تكون ميزة "توفير الطاقة" قيد التشغيل

الشاشة تقول

Check cable connection

- تأكد من توصيل كبل شاشة العرض بشكل صحيح إلى الكمبيوتر الخاص بك. (راجع أيضًا "دليل التشغيل السريع").
- افحص لتتحقق مما إذا كان كبل شاشة العرض به عُقد مثنية أم لا.
- تأكد من تشغيل الكمبيوتر الخاص بك.

الزر AUTO (تلقائي) لا يعمل

- يتم تطبيق الوظيفة "تلقائي" في وضع VGA-Analog (VGA التماثلي). إذا لم تكن النتيجة مرضية، فعدّد يمكنك تنفيذ عمليات ضبط يدوية من خلال قائمة البيانات المعروضة على الشاشة (OSD).

ملاحظة

تعتبر الوظيفة Auto (تلقائي) غير قابلة للتطبيق في وضع DVI-Digital (DVI الرقمي) حيث إنها غير ضرورية.

علامات ظاهرة للدخان أو الشرارة.

- لا تقم بتنفيذ أي خطوات لاستكشاف الأخطاء وإصلاحها
- قم بقطع اتصال الشاشة عن مصدر الطاقة الرئيسي فوراً لسلامتك
- اتصل بمندوب خدمة عملاء Philips بشكل فوري.

٢ مشكلات الصور

الصورة ليست مركزة

- اضبط وضع الصورة باستخدام الوظيفة "AUTO" (تلقائي) ضمن عناصر التحكم الرئيسية ل OSD (البيانات المعروضة على الشاشة).
- قم بضبط وضع الصورة باستخدام Phase/Clock (المرحلة/الساعة) من Setup (الإعداد) ضمن عناصر تحكم قائمة OSD (البيانات المعروضة على الشاشة). يصلح هذا في وضع VGA فقط.

الصورة تهتز على الشاشة

- تأكد من أن كبل الإشارة متصل بأمان بشكل صحيح إلى لوحة الرسومات أو الكمبيوتر.

ظهور وميض رأسي



- اضبط وضع الصورة باستخدام الوظيفة "AUTO" (تلقائي) ضمن عناصر التحكم الرئيسية ل OSD (البيانات المعروضة على الشاشة).
- تخلص من الأشرطة الرأسية باستخدام إعداد الفارق Phase/Clock (الزمني/الساعة) Setup (الإعداد) في عناصر التحكم الرئيسية المعروضة على الشاشة. يصلح هذا في وضع VGA فقط.

ظهور وميض أفقي



- اضبط وضع الصورة باستخدام الوظيفة "AUTO" (تلقائي) ضمن عناصر التحكم الرئيسية ل OSD (البيانات المعروضة على الشاشة).

١٠-٢ الأسئلة المتداولة العامة

س ١: عند تركيب الشاشة ما الذي ينبغي القيام به إذا ظهرت رسالة "Cannot display this video mode" (لا يمكن عرض وضع الفيديو الحالي) على الشاشة؟

الإجابة: الدقة الموصى بها لهذه الشاشة: ١٩٢٠ x ١٠٨٠ في .

- قم بإلغاء توصيل كافة الكبلات، ثم قم بتوصيل الكمبيوتر الخاص بك إلى الشاشة التي كنت تستخدمها مسبقاً.
- في القائمة "ابدأ" الخاصة بـ Windows، حدد "الإعدادات/لوحة التحكم". في نافذة Control Panel (لوحة التحكم) حدد أيقونة Monitor (الشاشة). من داخل نافذة Monitor Control Panel (لوحة تحكم الشاشة) حدد علامة التبويب Settings (الإعدادات). وتحت علامة تبويب setting (الإعداد)، في المربع المسمى "desktop area" (ناحية سطح المكتب) حرك الشريط الجانبي إلى ١٩٢٠ x ١٠٨٠ بكسل.
- قم بفتح Advanced Properties (الخصائص المتقدمة) وتعيين معدل التحديث عند ، ثم انقر فوق موافق.
- قم بإعادة تشغيل الكمبيوتر وكرر الخطوات ٢ و ٣ للتأكد من تعيين الكمبيوتر على ١٩٢٠ x ١٠٨٠ عند .
- قم بإيقاف تشغيل الكمبيوتر الخاص بك، وقم بفصل توصيل الشاشة القديمة وقم بتوصيل شاشة Philips LCD.
- قم بتشغيل الشاشة، ثم قم بتشغيل الكمبيوتر الخاص بك.

س ٢: ما هو معدل التحديث الموصى به لشاشة LCD؟

الإجابة: يبلغ معدل التحديث الموصى به لشاشات LCD ٦٠ هرتز، في حالة وجود أي تشويش في الشاشة، يمكنك ضبطها حتى ٧٥ هرتز لترى ما إذا كان هذا الأمر سيؤدي إلى إزالة التشوش.

س ٣: ما المقصود بملفات .inf و .icm؟ كيف أثبتت برامج التشغيل (.inf و .icm)؟

الإجابة: هذه هي ملفات برامج تشغيل الشاشة. قد يطلب منك الكمبيوتر التابع لك تثبيت برامج تشغيل الشاشة (ملفات .inf و .icm). عند تركيب الشاشة للمرة الأولى. اتبع التعليمات في دليل المستخدم، وسيتم تثبيت برامج تشغيل الشاشة (ملفات .inf و .icm) تلقائيًا.

- تخلص من الأشرطة الرأسية باستخدام إعداد الفارق Phase/Clock (الزمني/الساعة) Setup (الإعداد) في عناصر التحكم الرئيسية المعروضة على الشاشة. يصلح هذا في وضع VGA فقط.

الصور تظهر مشوشة أو باهتة أو داكنة جدًا

- قم بضبط التباين والسطوع باستخدام العناصر التي تظهر على الشاشة.

بقاء "الصور اللاحقة" أو "الإجهاد" أو "الصور المخفية" بعد إيقاف تشغيل الطاقة.

- قد يؤدي العرض المستمر لفترة زمنية ممتدة للصور الساكنة أو الثابتة إلى "الإجهاد"، الذي يعرف أيضًا بـ "الصور اللاحقة" أو "الصور المخفية". يعتبر كل من "الإجهاد" أو "الصور اللاحقة" أو "الصور المخفية" من الظواهر المعروفة في تكنولوجيا لوحات LCD. في معظم الحالات، تختفي ظاهرة "الإجهاد" أو "الصور اللاحقة" أو "الصور المخفية" بشكل تدريجي عبر فترة زمنية بعد أن يتم إيقاف تشغيل الطاقة.
- يجب أن تقوم دائمًا بتنشيط برنامج شاشة التوقف عندما تترك شاشة العرض بلا مراقبة.
- لا بد دومًا من القيام بتحديث الشاشة بشكل دوري إذا كانت شاشة LCD ستعرض محتوى ثابت لا يتغير.
- قد يؤدي عدم تنشيط شاشة توقف أو تطبيق تحديث للشاشة بشكل دوري إلى حدوث أعراض خطيرة لظاهرة "الحرق الداخلي"، أو "الصور اللاحقة" أو "ظل الصورة"، والتي لن تختفي ولن يمكن معالجتها. الضمان الخاص بك لا يغطي الضرر المذكور أعلاه.

الصور تظهر مشوشة. النص غامض أو ضبابي.

- اضبط دقة شاشة الكمبيوتر على نفس وضع دقة الشاشة الأصلية الموصى بها.

ظهور نقاط خضراء وحمراء وزرقاء وبيضاء على الشاشة

- تعتبر النقاط المتبقية خصائص عادية للكريستال السائل المستخدم في التقنيات المعاصرة، فيرجى مراجعة نهج البكسل لمزيد من التفاصيل.

* إضاءة مصباح "التشغيل" شديد القوة لدرجة مزعجة

- يمكنك ضبط إضاءة "التشغيل" من خلال إعداد "مصباح التشغيل" الموجود في أدوات التحكم ضمن قائمة العناصر المعروضة على الشاشة.

لحصول على المزيد من المساعدة، راجع معلومات الاتصال بالخدمة المدرجة في دليل المعلومات المهمة واتصل بممثل خدمة عملاء Philips.

* تختلف الوظيفة وفقًا للعرض.

س ٤ : كيف أقوم بضبط الدقة؟

الإجابة:

يتم تحديد معدلات الدقة المتوفرة حسب بطاقة الفيديو أو برنامج تشغيل الرسومات والشاشة. يمكنك تحديد الدقة المطلوبة ضمن Windows® Control Panel (لوحة تحكم Windows®) من خلال Monitor properties (خصائص الشاشة).

س ٥ : ماذا أفعل في حالة التعثر عند إجراء تعديلات على الشاشة عن طريق شاشة (OSD)؟

الإجابة:

يمكنك ببساطة الضغط على الزر ➡ (موافق)، ثم تحديد "Reset" (إعادة تعيين) لاستعادة جميع إعدادات المصنع الأصلية.

س ٦ : هل شاشة LCD مضادة للخدوش؟

الإجابة:

بوجه عام، يوصى بالآلا يتعرض سطح اللوحة للصدات الشديدة، كما يجب حمايته من الأجسام الحادة أو الصلبة. عند التعامل مع الشاشة، تأكد من عدم وجود ضغط أو قوة على جانب سطح اللوحة. قد يؤثر هذا الأمر على شروط الضمان الخاصة بك.

س ٧ : كيف يمكنني تنظيف سطح شاشة LCD؟

الإجابة:

للتنظيف العادي، استخدم قطعة نظيفة وناعمة من القماش. للتنظيف الشامل، الرجاء استخدام كحول الأيزوبروبيل. لا يجب استخدام السوائل الأخرى مثل كحول الأيثيل أو الإيثانول أو الأسيتون أو الهيكسان وما إلى ذلك.

س ٨ : هل يمكن تغيير إعداد لون الشاشة؟

الإجابة:

نعم، يمكنك تغيير إعداد الألوان من خلال عناصر التحكم المعروضة على الشاشة OSD حسب الإجراءات التالية:

- اضغط على ➡ (موافق) لإظهار قائمة البيانات المعروضة على الشاشة (OSD)
- اضغط على "Down Arrow" (السهم لأسفل) لتحديد الخيار ➡ (اللون) ثم اضغط على ⬇ (موافق) لإدخال إعداد اللون، توجد ثلاثة إعدادات أدناه.

١- Color Temperature (درجة حرارة اللون):

Native و 5000K و 6500K و 7500K

و 8200K و 9300K و 11500K. من خلال

الإعدادات التي تقع ضمن النطاق 5000K ألف،

تظهر اللوحة "هادئة مع درجة لون أحمر مائل

للأبيض"، بينما مع درجة حرارة 11500K ألف

تظهر الشاشة "معتدلة مع درجة لون أزرق تميل

إلى الأبيض".

٢- sRGB: هذا إعداد قياسي لضمان تبادل الألوان

بشكل صحيح بين الأجهزة المختلفة (مثل الكاميرات الرقمية وشاشات العرض والطابعات وأجهزة المسح الضوئي وغير ذلك).

٣- User Define (تحديد بمعرفة المستخدم):

يستطيع المستخدم اختيار إعداد اللون الذي يفضل/تفضله عن طريق ضبط اللون الأحمر والأخضر والأزرق.

⊕ ملاحظة

مقياس لون الضوء المشع من جسم أثناء تسخينه. يتم التعبير عن هذا المقياس بمعايير المقياس المطلق، (درجة كلفن). درجات حرارة كلفن المنخفضة مثل ٢٠٠K تكون حمراء؛ بينما درجات الحرارة الأعلى مثل ٩٣٠٠K تكون زرقاء. درجة الحرارة المتعادلة تكون بيضاء عند ٦٥٠٤K.

س ٩ : هل يمكنني توصيل شاشة LCD الخاصة بي بأي جهاز كمبيوتر أو محطة عمل أو جهاز Mac؟

الإجابة:

نعم. تعتبر جميع شاشات LCD من Philips متوافقة مع أجهزة الكمبيوتر وأجهزة MAC ومحطات العمل القياسية. قد تحتاج إلى وجود محول كبل لتوصيل الشاشة بنظام Mac الخاص بك. يرجى الاتصال بممثل مبيعات Philips للحصول على المزيد من المعلومات.

س ١٠ : هل شاشات LCD من Philips متوافقة مع معيار التوصيل والتشغيل؟

الإجابة:

نعم، فالشاشات متوافقة مع "التشغيل والتوصيل" مع أنظمة التشغيل Windows ١١/١٠، Mac OS X.

س ١١ : ما هو الالتصاق للصور أو الإجهاد أو الصورة اللاحقة أو الصور المخفية في لوحات LCD؟

الإجابة:

قد يؤدي العرض المستمر لفترة زمنية ممتدة للصور الساكنة أو الثابتة إلى "الإجهاد"، الذي يعرف أيضاً بـ "الصورة اللاحقة" أو "الصورة المخفية". يعتبر كل من "الإجهاد" أو "الصورة اللاحقة" أو "الصور المخفية" من الظواهر المعروفة في تكنولوجيا لوحات LCD. في معظم الحالات، تختفي ظاهرة "الإجهاد" أو "الصورة اللاحقة" أو "الصور المخفية" بشكل تدريجي عبر فترة زمنية بعد أن يتم إيقاف تشغيل الطاقة. يجب أن تقوم دائماً بتنشيط برنامج شاشة التوقف عندما تترك الشاشة بلا مراقبة. لا بد دوماً من القيام بتحديث الشاشة بشكل دوري إذا كانت شاشة LCD ستعرض محتوى ثابت لا يتغير.



تحذير

لن تختفي أعراض "الإجهاد" أو "الصورة اللاحقة" أو "الصور المخفية" الحادة ولا يمكن إصلاحها. الضمان الخاص بك لا يغطي الضرر المذكور أعلاه.

س ١٢: لماذا لا يتم عرض النص الحاد على شاشتي، ولكن يتم عرض أحرف مسننة؟

الإجابة: تعمل شاشة LCD بشكل أفضل في دقة العرض الأصلية ١٩٢٠ x ١٠٨٠ في . للحصول على أفضل عرض، يرجى استخدام هذه الدقة.

س ١٣: كيف أقفل/أفتح قفل المفتاح النشط لدي؟

الإجابة: فضلاً اضغط على ⏴ لمدة عشر ثوانٍ لقفل/لفتح قفل المفتاح النشط، وبإلقاء بذلك سوف تظهر أمامك على الشاشة رسالة "تنبيهية" لتظهر حالة القفل/فتح القفل كما توضح الأشكال الاضاحية الواردة أدناه.

Monitor control unlocked

Monitor controls locked

س ١٤: أين يمكنني العثور على دليل المعلومات المهمة الوارد في EDFU؟

الإجابة: لإجابة: يمكن تنزيل دليل المعلومات المهمة من صفحة الدعم بموقع Philips على الويب.



حقوق الطبع والنشر عام ٢٠٢٥ لشركة TOP Victory Investments Ltd. جميع الحقوق محفوظة.

نُع هذا المنتج بواسطة شركة TOP Victory Investments Ltd. وبيع على مسؤوليتها، وشركة TOP Victory Investments Ltd. هي الضامن في ما يتعلق بهذا المنتج.
Philips و Philips Shield Emblem علامتان تجاريتان مسجلتان لشركة Koninklijke Philips N.V. وتستخدمان بموجب ترخيص.