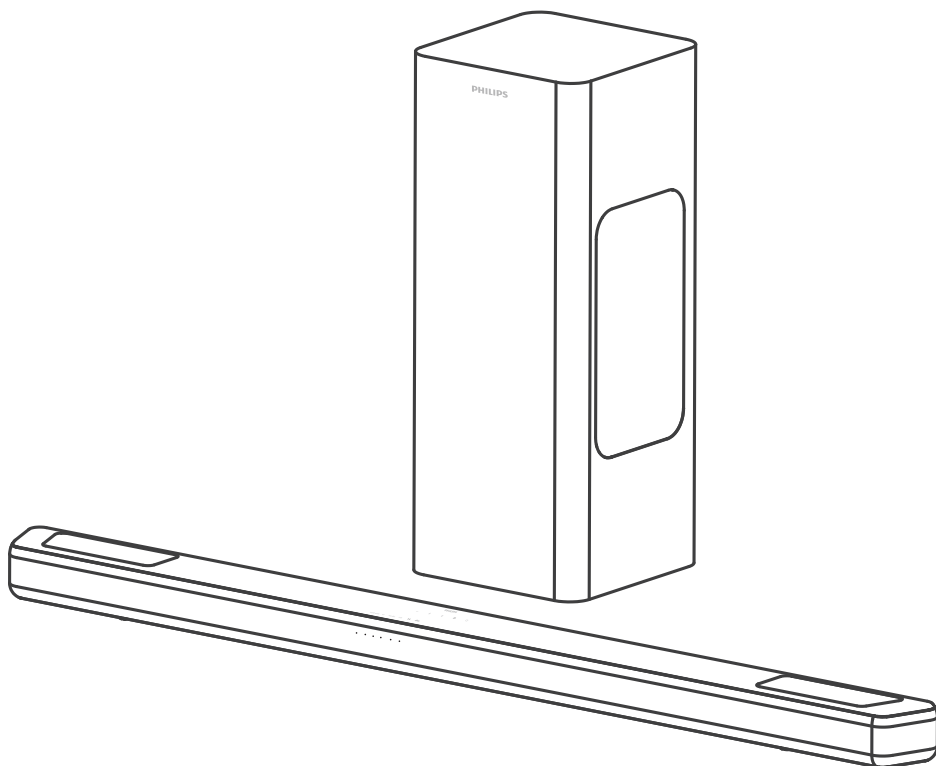


# PHILIPS

## Soundbar

Serie 8000

TAB8301



# Manuale dell'utente

Registrare il prodotto per ottenere assistenza tramite il sito Web

[www.philips.com/support](http://www.philips.com/support)

# Sommario

---

<b>1</b>	<b>Importanti istruzioni sulla sicurezza</b>	<b>3</b>
	Sicurezza	3
	Manutenzione del prodotto	5
	Salvaguardia dell'ambiente	5
	Dichiarazione di conformità	5
	Guida e supporto	5

---

<b>2</b>	<b>La tua soundbar</b>	<b>6</b>
	Contenuto della confezione	6
	Soundbar	6
	Connettori	7
	Subwoofer senza fili	7
	Telecomando	8
	Preparazione del telecomando	9
	Collocazione	10
	Montaggio a parete	10

---

<b>3</b>	<b>Collegamento</b>	<b>12</b>
	Dolby Atmos®	12
	Collegamento alla presa HDMI	12
	Collegamento all'alimentazione	13
	Associazione con il subwoofer	14

---

<b>4</b>	<b>Usa la tua soundbar</b>	<b>15</b>
	Accensione e spegnimento	15
	Regolazione del volume	15
	Controllo IntelliSound	16
	Selezione dell'effetto equalizzatore (EQ)	16
	Spia on/off visualizzazione LED	16
	Virtualizzatore DTS Virtual X/ Dolby Atmos	16
	Auto Volume (Volume automatico)	17
	Riproduzione da dispositivi Bluetooth	17
	Riproduzione da un dispositivo esterno	19
	Riproduzione di file audio tramite USB	19
	Ripristino delle impostazioni predefinite	20

---

<b>5</b>	<b>Specifiche del prodotto</b>	<b>21</b>
----------	--------------------------------	-----------

---

<b>6</b>	<b>Risoluzione dei problemi</b>	<b>22</b>
----------	---------------------------------	-----------

---

<b>7</b>	<b>Marchi</b>	<b>24</b>
----------	---------------	-----------


# 1 Importanti istruzioni sulla sicurezza

Leggere attentamente le istruzioni prima di utilizzare il prodotto. La garanzia non è valida in caso di danni causati da un utilizzo non conforme alle istruzioni.

## Sicurezza

### Simboli sulla sicurezza

Le informazioni sono situate sulla parte inferiore o sul retro del prodotto.

	<b>ATTENZIONE</b> RISCHIO DI SCOSSE ELETTRICHE NON APRIRE	
ATTENZIONE: PER RIDURRE IL RISCHIO DI SCOSSE ELETTRICHE, NON RIMUOVERE IL COPERCHIO (O IL RETRO). ALL'INTERNO NON SONO PRESENTI PARTI RIPARABILI DALL'UTENTE. PER GLI INTERVENTI DI MANUTENZIONE, CONTATTARE PERSONALE PER L'ASSISTENZA QUALIFICATO.		



Questo è un apparecchio di CLASSE II con doppio isolamento e senza dispositivi per la messa a terra.



Tensione CA.



Il simbolo indica la tensione CC



Il simbolo indica la polarità del connettore di alimentazione c.c.



AVVISO!

Avviso: rischio di scosse elettriche!



Il simbolo del punto esclamativo ha lo scopo di avvisare l'utente della presenza di importanti istruzioni operative.



Utilizzare solo i sistemi di alimentazione indicati nel manuale dell'utente



Il simbolo indica l'efficienza energetica.



Solo per uso interno.

### Rischio di scossa elettrica o di incendio!

- Prima di effettuare o modificare un collegamento, assicurarsi che tutti i dispositivi siano scollegati dalla presa di corrente.
- Non esporre il prodotto e gli accessori a pioggia o acqua. Non collocare contenitori di liquidi, ad esempio vasi, accanto al prodotto. Se vengono versati dei liquidi sopra o all'interno del prodotto, scollegarlo immediatamente dalla presa di corrente. Per un controllo del prodotto prima dell'uso, contattare il centro di assistenza clienti.
- Non collocare mai il prodotto e gli accessori vicino a fiamme esposte o ad altre fonti di calore, inclusa la luce diretta del sole.
- Non inserire oggetti nelle aperture di ventilazione o in altre aperture del prodotto.
- Se si usa la spina di alimentazione o un accoppiatore per scollegare il dispositivo, assicurarsi che la spina e l'accoppiatore siano facilmente accessibili.
- La batteria (batteria singola o batterie installate) non deve essere esposta a fonti di calore eccessivo come luce solare, fuoco o simili.
- Scollegare il prodotto dalla presa di corrente in caso di temporali.
- Estrarre sempre il cavo di alimentazione afferrando la spina e non il cavo.
- Utilizzare il prodotto in ambienti caratterizzati da clima tropicale o moderato.

## Rischio di corto circuito o incendio!

- Per l'identificazione e i parametri di alimentazione, fare riferimento alla targhetta del modello posta sul retro o sulla parte inferiore del prodotto.
- Prima di collegare il prodotto alla presa di corrente accertarsi che la tensione di alimentazione corrisponda al valore stampato sotto o sul retro dell'apparecchio. Non collegare mai il prodotto alla presa di corrente se la tensione è diversa.

## Rischio di lesioni o danni al prodotto!

- Per il montaggio a parete, questo prodotto deve essere fissato saldamente alla parete secondo le istruzioni di installazione. Utilizzare solo la staffa per montaggio a parete in dotazione (se disponibile). Un eventuale montaggio a parete errato può causare incidenti, lesioni o danni. Per domande, contattare l'assistenza clienti del proprio Paese.
- Non posizionare mai il prodotto o un qualsiasi oggetto su cavi di alimentazione o altre attrezzature elettriche.
- Se il prodotto viene trasportato in luoghi dove la temperatura è inferiore a 5 °C, estrarlo dalla confezione e attendere che la sua temperatura raggiunga la temperatura ambiente prima di eseguire il collegamento alla presa di corrente.
- Alcune parti di questo prodotto possono essere di vetro. Maneggiare con cura per evitare ferite e danni.

## Rischio di surriscaldamento!

- Non installare il prodotto in uno spazio ristretto. Lasciare uno spazio di almeno 10 cm intorno al prodotto per consentirne la ventilazione. Accertarsi che le aperture di ventilazione del prodotto non siano mai coperte da tende o altri oggetti.

## ATTENZIONE: utilizzo della batteria

- **ATTENZIONE:** rischio di esplosione in caso di sostituzione errata delle batterie. Per la sostituzione, utilizzare solo lo stesso tipo di batteria o un tipo equivalente.
- Rimuovere le batterie se scariche o se il telecomando deve rimanere a lungo inutilizzato.
- Le batterie contengono sostanze chimiche e devono essere riciclate o smaltite secondo le linee guida nazionali e locali.
- Installare tutte le batterie correttamente, con i poli + e - come indicato sull'apparecchio.
- Non utilizzare contemporaneamente batterie nuove e usate.
- Non utilizzare contemporaneamente batterie alcaline, standard (carbonio-zinco) o ricaricabili (Ni-Cd, Ni-MH, ecc.).
- La batteria (batterie o batteria singola) non deve essere esposta a fonti di calore eccessivo come luce solare, fuoco o simili.
- Non gettare una batteria nel fuoco o in un forno, non comprimerla meccanicamente o tagliarla.
- Evitare che la batteria venga sottoposta a una pressione atmosferica estremamente bassa.



### Nota

- L'etichetta di classificazione è apposta sulla parte inferiore o sul retro dell'attrezzatura.

---

## Manutenzione del prodotto

Per la pulizia del prodotto, utilizzare solo panni in microfibra.

---

## Salvaguardia dell'ambiente

Smaltimento di prodotti e batterie obsolete



Il prodotto è stato progettato e assemblato con materiali e componenti di alta qualità che possono essere riciclati e riutilizzati.



Questo simbolo apposto su un prodotto indica che il prodotto è coperto dalla direttiva europea 2012/19/EU.



Questo simbolo indica che il prodotto funziona con batterie che rientrano nella direttiva europea 2013/56/EU e che non possono essere smaltite con i normali rifiuti domestici.

Informarsi sulle modalità di raccolta dei prodotti elettrici ed elettronici e delle batterie in vigore nella zona in cui si desidera smaltire il prodotto. Attenersi alle normative locali e non smaltire mai il prodotto e le batterie insieme ai normali rifiuti domestici. Il corretto smaltimento di vecchi prodotti e batterie previene potenziali conseguenze negative per l'ambiente e per la salute.

### Rimozione di batterie usa e getta

Per rimuovere le batterie usa e getta, vedere la sezione relativa all'installazione delle batterie.

---

## Dichiarazione di conformità

Questo prodotto è conforme ai requisiti sulle interferenze radio della Comunità europea.

Con la presente, TP Vision Europe BV dichiara che il prodotto è conforme ai requisiti essenziali e ad altre disposizioni pertinenti della Direttiva RED 2014/53/UE e dei regolamenti sulle apparecchiature radio del Regno Unito SI 2017 n. 1206. La Dichiarazione di conformità è disponibile all'indirizzo [www.philips.com/support](http://www.philips.com/support).

---

## Guida e supporto

Per il supporto online completo, visitare il sito [www.philips.com/support](http://www.philips.com/support) per:

- scaricare il manuale dell'utente e la guida rapida
- visualizzare le guide video (disponibili solo per modelli specifici)
- trovare risposte alle domande frequenti (FAQ)
- inviare una domanda per e-mail
- parlare in chat con un rappresentante dell'assistenza.

Seguire le istruzioni sul sito Web per selezionare la lingua preferita, quindi inserire il numero di modello del proprio prodotto.

È inoltre possibile contattare l'assistenza clienti del proprio Paese. Prima di contattare l'assistenza, annotare il modello e il numero di serie del prodotto. Tali informazioni si trovano sul retro o sulla parte inferiore del prodotto.

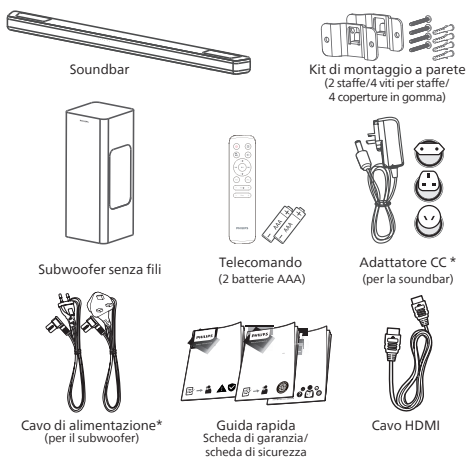
## 2 La tua soundbar

Congratulazioni per l'acquisto e benvenuti in Philips. Per trarre il massimo vantaggio dall'assistenza fornita da Philips, registrare la soundbar sul sito [www.philips.com/support](http://www.philips.com/support).

### Contenuto della confezione

Controllare che la confezione contenga i seguenti componenti:

- Soundbar 1
- Subwoofer senza fili 1
- Telecomando (2 batterie AAA) 1
- Adattatore CC (per la soundbar)\* 1
- Cavo di alimentazione (per subwoofer)\* 1
- Kit di montaggio a parete 1
- Guida rapida/scheda di garanzia/scheda di sicurezza 1
- Cavo HDMI 1

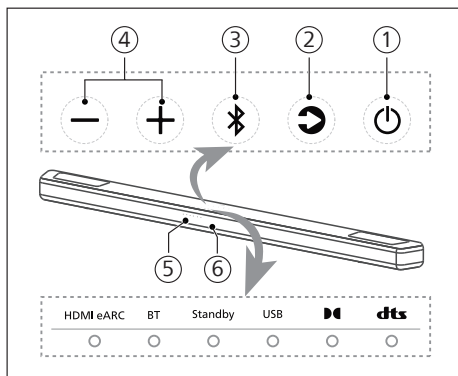


- La lunghezza del cavo di alimentazione e il tipo di spina variano a seconda delle aree geografiche.

- Le immagini, le illustrazioni e i disegni riportati nel presente manuale dell'utente sono puramente indicativi; il prodotto effettivo può variare in termini di aspetto.

### Soundbar

Questa sezione include una panoramica della soundbar.



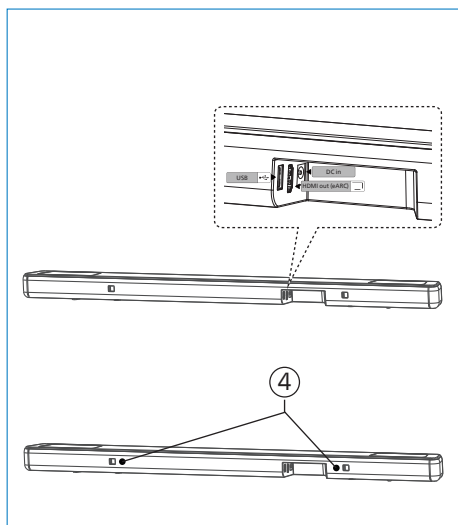
- ① **⏻ (Standby acceso)**
  - Consente di accendere la soundbar o di attivare la modalità standby.
  - Tenere premuto per 8 secondi nello stato di accensione per attivare o disattivare la modalità standby automatico (15 minuti in modalità standby automatico).
  - Se è selezionata l'opzione "disattiva Auto Standby", il consumo energetico del prodotto aumenterà.
- ② **🔄 Pulsante (Sorgente)**

Selezionare una sorgente audio per la soundbar.
- ③ **📶 Pulsante (Bluetooth)**
  - Premere per selezionare la modalità Bluetooth.
  - Premere a lungo per 3 secondi per accedere alla modalità di associazione Bluetooth.

- Premere a lungo per 8 secondi per scollegare tutti i dispositivi e cancellare l'elenco della cronologia delle connessioni Bluetooth, quindi passare alla modalità di associazione.
- ④ **+ / - Pulsante (Volume)**  
Consente di aumentare o ridurre il volume.
  - ⑤ Sensore del telecomando
  - ⑥ Spia LED della soundbar

## Connettori

Questa sezione include una panoramica dei connettori disponibili sulla soundbar.

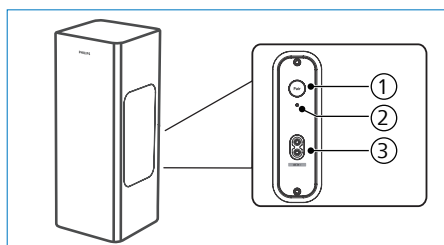


- ① **USB**
  - Consente il collegamento a un dispositivo di archiviazione USB per la riproduzione di file multimediali audio.
  - Consente di aggiornare il software di questo prodotto.
- ② **Presenza HDMI eARC**  
La porta supporta la funzione eARC/ARC HDMI e consente il collegamento all'ingresso HDMI (eARC/ARC) sulla TV.

- ③ **Presenza ingresso CC**  
Consente il collegamento all'adattatore.
- ④ **Fessura per staffa a parete**

## Subwoofer senza fili

Questa sezione include una panoramica del subwoofer senza fili.



- ① **Pulsante di associazione**  
Tenere premuto per accedere alla modalità di associazione del subwoofer, utilizzata solo per l'associazione manuale. (Non premere il pulsante Pair (Associa) poiché la barra e il subwoofer verrebbero associati automaticamente quando l'unità viene accesa)
- ② **Spia del subwoofer**  
Consente di determinare lo stato in base alla spia del subwoofer senza fili.

Stato LED	Stato
Luce lampeggiante rapida	Subwoofer in modalità di associazione
Fisso	Connessione/ associazione riuscita
Luce lampeggiante lenta	Stato non associato

- ③ **Presenza ingresso CA~**  
Consente di effettuare il collegamento all'alimentazione.

## Telecomando

Questa sezione include una panoramica del telecomando.

- ① **⏻ (Standby acceso)**
  - Consente di accendere la soundbar o di attivare la modalità standby.
  - Tenere premuto per 8 secondi nello stato di accensione per attivare o disattivare la modalità standby automatico (15 minuti in modalità standby automatico).
- ② **🗣️ (IntelliSound)**

Selezionare la modalità intelligenza artificiale/preimpostata/personalizzata.
- ③ **Vol +/Vol - (Volume della soundbar)**

Consente di aumentare/ridurre il volume della soundbar.
- ④ **EQ (Equalizzatore)**

Selezione dell'effetto equalizzatore (EQ).
- ⑤ **Treble +/- (Toni alti +/-)**

Regolazione del livello dei toni alti.
- ⑥ **Bass +/- (Bassi +/-)**

Consente di regolare il livello dei bassi.
- ⑦ **📶 (Sorgente)**

Premere per selezionare una sorgente di ingresso per la soundbar.
- ⑧ **🔇 (Silenzia)**

Consente di silenziare o ripristinare il volume.

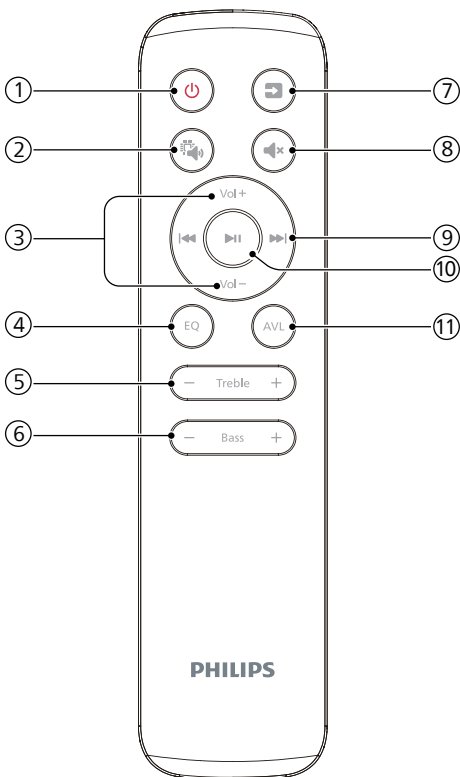
Tenere premuto per 5 secondi per attivare/disattivare la visualizzazione LED.
- ⑨ **⏮ / ⏭ (Precedente/Successivo)**

Consente di passare al brano precedente o successivo in modalità USB/BT.

- ⑩ **▶️⏸ (Riproduci/Pausa)**

Consente di avviare, mettere in pausa o riprendere la riproduzione in modalità USB/BT.
- ⑪ **AVL**

Volume automatico e modalità notturna.



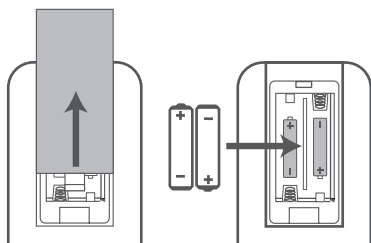
---

## Preparazione del telecomando

- Il telecomando in dotazione consente di azionare l'unità a distanza.
- Anche se il telecomando viene utilizzato entro il raggio d'azione effettivo di 6 metri, è possibile che non funzioni se sono presenti ostacoli tra l'unità e il telecomando.
- Se il telecomando viene utilizzato vicino ad altri prodotti che generano raggi infrarossi o se altri dispositivi di telecomando che utilizzano raggi infrarossi vengono utilizzati vicino all'unità, potrebbe non funzionare correttamente. Viceversa, gli altri prodotti potrebbero non funzionare correttamente.

---

### Sostituzione della batteria del telecomando



- 1 Premere e far scorrere il coperchio posteriore per aprire il vano batterie del telecomando.
- 2 Inserire due batterie AAA (incluse). Controllate che le estremità (+) e (-) delle batterie corrispondano alle estremità (+) e (-) riportate nello scomparto delle batterie.
- 3 Chiudere il coperchio del vano batterie.

---

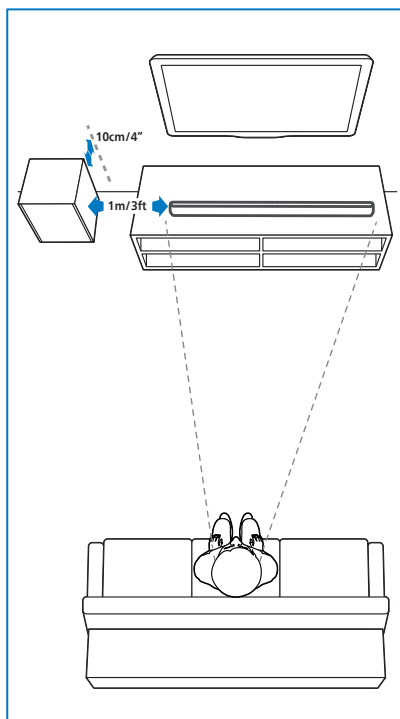
### Precauzioni relative alle batterie

- Assicurarsi di inserire le batterie con le polarità positive "⊕" e negative "⊖" corrette.
- Utilizzare batterie dello stesso tipo. Non utilizzare mai tipi diversi di batterie insieme.
- È possibile utilizzare batterie ricaricabili o non ricaricabili. Fare riferimento alle precauzioni riportate sulle etichette.
- Prestare attenzione alle unghie durante la rimozione del coperchio della batteria e della batteria.
- Non far cadere il telecomando.
- Assicurarsi che nulla urti il telecomando.
- Non versare acqua o altri liquidi sul telecomando.
- Non posizionare il telecomando su oggetti bagnati.
- Non esporre il telecomando alla luce diretta del sole o in prossimità di fonti di calore eccessivo.
- Rimuovere la batteria dal telecomando quando non viene utilizzata per un lungo periodo di tempo, poiché potrebbero verificarsi corrosione o perdite di batteria con conseguenti lesioni fisiche e/o danni alle cose e/o incendi.
- Non utilizzare batterie diverse da quelle specificate
- Non utilizzare batterie vecchie insieme a batterie nuove.
- Non ricaricare mai una batteria a meno che non si sia verificato che è ricaricabile.

## Collocazione

Posizionare il subwoofer ad almeno 1 metro dalla soundbar e a 10 centimetri dal muro.

Per risultati ottimali, posizionare il subwoofer come mostrato sotto.



## Montaggio a parete

### Nota

- Un eventuale montaggio a parete errato può causare incidenti, lesioni o danni. Per domande, contattare l'assistenza clienti del proprio Paese.
- Prima del montaggio a parete, accertarsi che il muro possa supportare il peso della soundbar.
- Prima del montaggio a parete, non rimuovere i piedini di gomma nella parte inferiore della soundbar, per evitare di non riuscire a reinserirli.
- A seconda del tipo di montaggio a parete che si desidera utilizzare, questa staffa necessita di viti di una lunghezza e di un diametro specifici.
- Verificare se la porta USB sul retro della soundbar è collegata a un dispositivo USB. Se il dispositivo USB collegato influisce sul montaggio a parete, è necessario utilizzare un altro dispositivo USB di dimensioni appropriate.

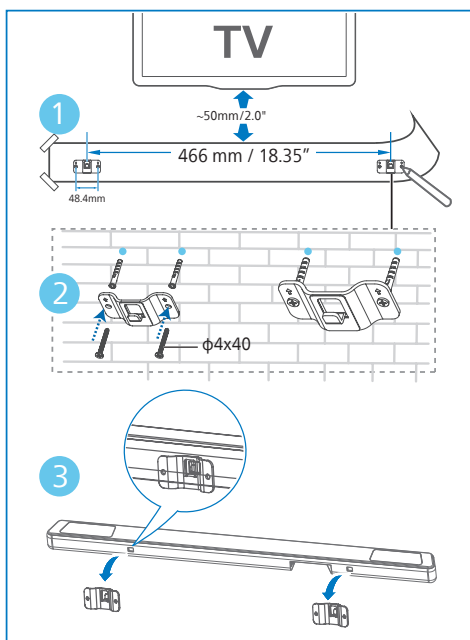
### Lunghezza/diametro delle viti

Altezza consigliata per il montaggio a parete  
Si consiglia di installare la TV prima di montare la soundbar a parete. Con una TV preinstallata, montare a parete la soundbar a 50 mm di distanza dalla parte inferiore della TV.

### AVVISO!

- Per evitare lesioni, l'apparecchio deve essere fissato saldamente al pavimento/alla parete secondo le istruzioni di installazione.
- Altezza consigliata per il montaggio a parete:  $\leq 1,5$  metri.

- 1 Praticare 4 fori paralleli (diametro di 3-8 mm ciascuno in base al tipo di parete) sulla parete.
  - » La distanza tra i fori è: 466 mm
  - » È possibile utilizzare il modello per il montaggio a parete fornito per facilitare il posizionamento dei fori sulla parete.
- 2 Stringere le staffe per il montaggio a parete con le viti (incluse) e il cacciavite (non incluso). Verificare che vengano installate saldamente.
- 3 Sollevare l'unità sulle staffe per il montaggio a parete e inserirla in posizione.



# 3 Collegamento

Questa sezione consente di collegare la soundbar a una TV e ad altri dispositivi e quindi di eseguirne la configurazione.

## Nota

- Per l'identificazione e i parametri di alimentazione, fare riferimento alla targhetta del modello posta sul retro o sulla parte inferiore del prodotto.
- Prima di effettuare o modificare un collegamento, assicurarsi che tutti i dispositivi siano scollegati dalla presa di corrente.

## Dolby Atmos®

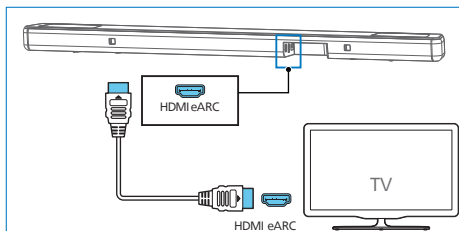
Dolby Atmos offre un'esperienza di ascolto coinvolgente grazie alla diffusione dell'audio in uno spazio tridimensionale e all'audio Dolby intenso, nitido e potente.

Per ulteriori informazioni, visitare il sito [dolby.com/technologies/dolby-atmos](http://dolby.com/technologies/dolby-atmos)

## Collegamento alla presa HDMI

HDMI eARC (Enhance Audio Return Channel)

La soundbar supporta HDMI con eARC/ARC (Enhance Audio Return Channel). Se il TV è compatibile con HDMI eARC/ARC, è possibile ascoltare l'audio del TV tramite la soundbar utilizzando un unico cavo HDMI.



- 1 Attivare le funzionalità HDMI-CEC sulla TV. Per informazioni, consultare il manuale dell'utente della TV.
  - Il connettore HDMI ARC sul TV potrebbe riportare una dicitura diversa. Per informazioni, consultare il manuale dell'utente della TV.
- 2 Collegare il connettore HDMI eARC sulla soundbar al connettore HDMI eARC sul TV mediante un cavo HDMI ad alta velocità.

## Nota

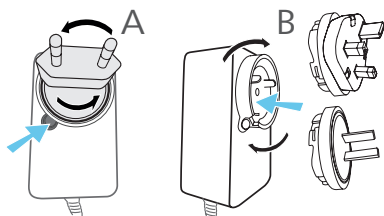
- Il TV deve supportare la funzione HDMI-CEC e ARC. HDMI-CEC e ARC devono essere impostati su On.
- I metodi di impostazione HDMI-CEC e ARC possono variare a seconda del TV. Per conoscere i dettagli sulla funzione ARC, fare riferimento al relativo manuale dell'utente.
- Assicurarsi di utilizzare i cavi HDMI che supportano la funzione ARC.

## Collegamento all'alimentazione

- Prima di collegare il cavo di alimentazione CA, accertarsi di aver eseguito tutti gli altri collegamenti.
- Rischio di danni al prodotto! Assicurarsi che la tensione dell'alimentazione corrisponda a quella indicata sul retro o sul fondo dell'unità.

### Adattatore

Scegliere l'adattatore per la propria area geografica. Se necessario, collegare l'adattatore della propria area geografica.

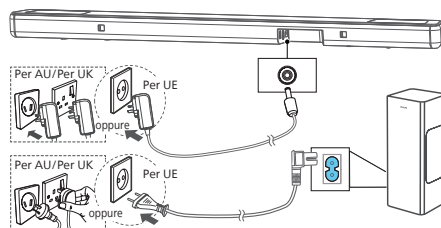


### Soundbar

- 1 Srotolate completamente l'adattatore di alimentazione e il cavo di alimentazione. Collegare l'adattatore di alimentazione alla presa DC IN (Ingresso CC) da 18 V della soundbar.
- 2 Quindi, collegare l'adattatore di alimentazione a una presa di alimentazione.

### Subwoofer

- 3 Collegare il cavo di alimentazione alla presa CA~ del subwoofer e quindi a una presa di alimentazione.
- La lunghezza del cavo di alimentazione e il tipo di spina variano a seconda delle aree geografiche.



- \* La lunghezza del cavo di alimentazione e il tipo di spina variano a seconda delle aree geografiche.

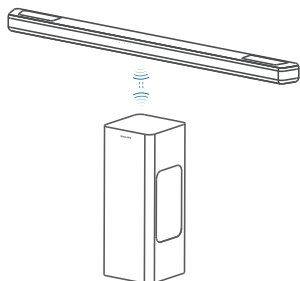
## Associazione con il subwoofer

### \* Suggerimenti

- Il subwoofer deve trovarsi entro un raggio di 6 metri dalla soundbar in un'area aperta.

### Associazione automatica

Collegare la soundbar e il subwoofer alle prese di alimentazione, quindi premere  $\odot$  sull'unità o sul telecomando per impostare l'unità in modalità ON (Acceso). Il subwoofer e la soundbar si associano automaticamente.



- » Consente di determinare lo stato in base alla spia del subwoofer senza fili.

Stato LED	Stato
Luce lampeggiante rapida	Subwoofer in modalità di associazione
Fisso	Connessione/ associazione riuscita
Luce lampeggiante lenta	Stato non associato

### \* Suggerimenti

- Non premere il pulsante Pair (Associa) sul retro del subwoofer, a meno che non si stia eseguendo l'associazione manuale.

### Associazione manuale

Se dal subwoofer senza fili non viene riprodotto nessun suono, effettuare manualmente l'associazione del subwoofer.

- 1 Scollegare nuovamente il subwoofer e la soundbar dalle prese di alimentazione, quindi ricollegarli dopo 3 minuti.
- 2 Tenere premuto il pulsante Pair (Associa) sulla parte posteriore del subwoofer per 3 secondi.
  - » La spia del subwoofer inizierà a lampeggiare rapidamente.
- 3 Quindi premere  $\odot$  sulla soundbar o sul telecomando per accendere la soundbar.
  - » La spia sul subwoofer diventa fissa quando la procedura viene eseguita correttamente.
- 4 Se la spia continua a lampeggiare, ripetere i passaggi da 1 a 3.

### \* Suggerimenti

- Il subwoofer deve trovarsi entro un raggio di 6 metri dalla soundbar in un'area aperta (più vicino è, meglio è).
- Rimuovere eventuali oggetti tra il subwoofer e la soundbar.
- Se si visualizza nuovamente un errore di connessione wireless, verificare la presenza di un conflitto o di una forte interferenza (ad esempio, interferenza proveniente da un dispositivo elettronico) nell'ambiente circostante. Rimuovere l'elemento che genera conflitti o forti interferenze e ripetere le procedure descritte in precedenza.


## 4 Usa la tua soundbar

Questa sezione consente di utilizzare la soundbar per riprodurre l'audio dai dispositivi collegati.


Prima di iniziare

- Effettuare i collegamenti necessari descritti nella guida rapida e nel manuale dell'utente.
- Impostare la soundbar sulla sorgente corretta per gli altri dispositivi.

### Accensione e spegnimento

- La prima volta che si collega la soundbar alla presa di alimentazione, l'unità sarà in modalità standby.
- Premere il pulsante  sul telecomando o sulla soundbar per portare la soundbar su ON (Accesa) o OFF (Spenta).
- Scollegare la spina di alimentazione dalla presa di alimentazione se si desidera spegnere completamente la soundbar.

### Standby automatico


- La soundbar passa automaticamente alla modalità standby dopo circa **15** minuti se la TV o la soundbar esterna è scollegata (o se la riproduzione tramite USB o Bluetooth è in pausa) o è spenta
- Tenere premuto il pulsante  a lungo per **8** secondi nello stato di accensione per attivare o disattivare la modalità standby automatico (15 minuti in modalità standby automatico).



#### Nota

- In modalità HDMI (ARC) entrerà in modalità standby di rete dopo circa 15 minuti, se non è presente alcuna riproduzione audio.
- In modalità USB e Bluetooth, l'unità passa automaticamente alla modalità standby in circa 15 minuti se non è presente alcuna riproduzione audio.

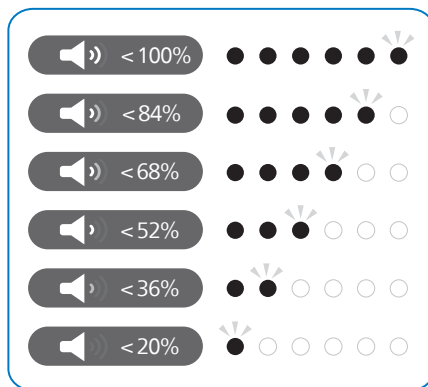
## Selezione delle modalità



- 1 Premere più volte il pulsante  (Sorgente) sulla soundbar o sul telecomando per selezionare le modalità HDMI eARC, Bluetooth e USB.
  - » Consente di impostare la sorgente di riproduzione e la spia anteriore si accende di conseguenza.

## Regolazione del volume

Regolazione del volume della soundbar

- Premere Vol+/Vol- (volume) per aumentare o ridurre il livello del volume.
  - » Quando si regola il volume, la spia aumenta/riduce la quantità di luce. In base alla spia corrispondente visualizzata/lampeggiante (Fig.), determinare il livello del volume corrente.



- Per disattivare l'audio, premere  (Silenzia).
- Per ripristinare l'audio, premere nuovamente  (Silenzia) oppure premere Vol+/Vol- (Volume).

Regolare il livello dei bassi


- Premere il pulsante Bass +/- (Bassi +/-) per regolare il livello dei bassi

## Regolazione del livello dei toni alti

- Premere il pulsante Treble +/- (Toni alti +/-) per modificare le alte frequenze (toni alti).

Bassi/Alti	Stato LED
-5	○ ◎ ● ● ● ● ●
-4	○ ○ ◎ ● ● ● ●
-3	○ ○ ○ ◎ ● ● ●
-2	○ ○ ○ ○ ◎ ● ●
-1	○ ○ ○ ○ ○ ◎ ●
0	● ○ ○ ○ ○ ○ ○
+1	○ ◎ ○ ○ ○ ○ ○
+2	○ ● ◎ ○ ○ ○ ○
+3	○ ● ● ◎ ○ ○ ○
+4	○ ● ● ● ◎ ○ ○
+5	○ ● ● ● ● ◎ ○

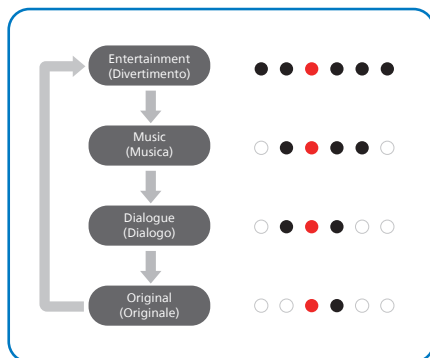
## Controllo IntelliSound

Premere il pulsante  sul telecomando per attivare le modalità intelligenza artificiale/preimpostata/personalizzata. L'impostazione predefinita è la modalità intelligenza artificiale.


## Selezione dell'effetto equalizzatore (EQ)

Selezionare le varie modalità audio predefinite per personalizzare la riproduzione di video o musica.

- 1 Premere il pulsante EQ sul telecomando per selezionare gli effetti predefiniti dell'equalizzatore desiderati.
- 2 Premere il pulsante EQ per passare da una modalità all'altra.
  - » I LED si illuminano per 3 secondi per mostrare la modalità EQ corrente in base alla definizione della modalità EQ.



## Spia on/off visualizzazione LED

- Tenere premuto il pulsante  (Silenzia) per 5 secondi per attivare/disattivare la visualizzazione LED.
  - » OFF (Spento): la luminosità dei LED torna normale quando si preme un pulsante qualsiasi. I LED si devono spegnere automaticamente dopo 10 secondi di funzionamento al minimo.
  - » ON (Acceso): la luminosità dei LED non si esaurisce automaticamente.

### Suggerimenti

- Durante la modalità standby, il LED Standby si accende indipendentemente dall'impostazione OFF della visualizzazione LED.

## Virtualizzatore DTS Virtual X/Dolby Atmos

Il virtualizzatore DTS Virtual:X/Dolby Atmos consente di usufruire dell'audio multidimensionale indipendentemente dalle dimensioni della stanza, dal layout o dalla configurazione degli altoparlanti.

La tecnologia DTS Virtual:X è dotata dell'altezza virtuale proprietaria DTS e dell'elaborazione Surround virtuale per offrire un'esperienza audio coinvolgente da qualsiasi tipo di sorgente di ingresso (da stereo al canale 5.1.2) e configurazione degli altoparlanti.

- 1 Attivare o disattivare il virtualizzatore tramite app. Per i contenuti DTS, utilizzare DTS Virtual X oppure il virtualizzatore Dolby Atmos, con la seguente visualizzazione.

Stato	Stato LED
ON	○ ○ ● ● ○ ○ → (DTS acceso) ● (Due LED centrali si diffondono verso destra/sinistra)
OFF	● ○ ○ ○ ○ ○ ● → (DTS spento) ○ (LED sinistro/destro vicino al centro)

- ON (Acceso): in questa modalità è necessario utilizzare DTS Virtual X oppure il virtualizzatore Dolby Atmos.
- OFF (Spento): non utilizzare DTS Virtual X o il virtualizzatore Dolby Atmos.

## Auto Volume (Volume automatico)

Combinazione di volume automatico e modalità notturna. Premere il pulsante AVL per attivare/disattivare la regolazione automatica del volume o per attivare/disattivare la modalità notturna.





Stato	Stato LED
OFF	○ ○ ● ● ○ ○
ON	○ ● ● ● ● ○
NIGHT	● ● ● ● ● ●

- OFF (Spento): non utilizza "Volume automatico".
- ON (Acceso): risponde in tempo reale a diverse sorgenti e tipi di contenuti per mantenere un volume costante.


- NIGHT (Modalità notturna): consente di mantenere un'intensità sonora omogenea per tutte le sorgenti e i tipi di contenuti, nonché voci e dialoghi ottimizzati per facilitare l'ascolto in un ambiente silenzioso.

## Riproduzione da dispositivi Bluetooth

Con il Bluetooth attivato, collegare la soundbar al dispositivo Bluetooth (ad esempio iPad, iPhone, iPod touch, telefono Android o computer portatile) per ascoltare i file audio memorizzati sul dispositivo tramite gli altoparlanti della soundbar.

- 1 Premere il pulsante  sulla soundbar o  (Sorgente) sul telecomando per selezionare la modalità Bluetooth.
  - » La spia BT lampeggerà.
- 2 Sul dispositivo Bluetooth, attivare il Bluetooth, cercare e selezionare Philips TAB8301 (xxxx) per avviare il collegamento (consultare il manuale dell'utente del dispositivo Bluetooth per scoprire come attivare il Bluetooth).
  - » Durante il collegamento, la spia BT lampeggia.
- 3 Attendere fin quando non viene emessa un'informazione vocale dalla soundbar.
  - » Se il collegamento è stato effettuato correttamente, la spia BT diventa fissa.
- 4 Selezionare e riprodurre i file audio o musicali sul dispositivo Bluetooth.
  - » Se il dispositivo Bluetooth supporta il profilo AVRCP, sul telecomando è possibile premere  per saltare un brano oppure  per mettere in pausa/ripristinare la riproduzione.

Per uscire dal Bluetooth, è possibile:

- Impostare l'unità su un'altra sorgente.
- Disattivare la funzione dal dispositivo Bluetooth. In alternativa, posizionare il dispositivo Bluetooth al di fuori del raggio d'azione massimo. Il dispositivo Bluetooth verrà scollegato dall'unità dopo le istruzioni vocali.
- Tenere premuto il pulsante  sulla soundbar.



#### Nota

- In uno spazio aperto senza ostacoli, il raggio d'azione massimo tra la soundbar e il dispositivo Bluetooth è di circa 10 metri.
- Non è garantita la compatibilità con tutti i dispositivi Bluetooth.
- La riproduzione musicale potrebbe essere interrotta dagli ostacoli presenti tra il dispositivo e la soundbar, come il muro, il rivestimento metallico che ricopre il dispositivo o altri dispositivi nelle vicinanze che operano sulla stessa frequenza.


## Controllo dell'app BLE

- L'app BLE consente di selezionare la sorgente e inviare la sorgente aggiornata alla soundbar. La visualizzazione LED mostra la sorgente aggiornata con un tasto locale o con il telecomando.
- Il controllo audio supportato dall'app BLE come illustrato di seguito è visualizzato allo stesso modo del controllo locale
- Nell'app BLE verranno visualizzati i seguenti elementi modificati con un tasto locale.

Funzione	Descrizione
Master Volume (Volume master)	Consente di alzare/abbassare il volume, in incrementi di 1
Mute (Silenzia)	Consente di silenziare/riattivare la soundbar
Audio information (Informazioni audio)	Mostra il formato
IntelliSound	Consente di selezionare la modalità intelligenza artificiale/preimpostata/personalizzata
Sound style (Stile audio)	Consente di selezionare la modalità intrattenimento/musica/dialogo/originale
Tone Control (Controllo tono)	Consente di controllare gli alti/bassi (da -5 a +5)
AVL	Consente di selezionare la modalità Off/On/notturna
Sincronizzazione AV	0-200 ms
Center Trimmer (Trim centrale)	/
Subwoofer Trimmer (Trim subwoofer)	Da -5 a +5
Top Left/Right Trimmer (Trim in alto a sinistra/destra)	Da -5 a +5
Room calibration (Calibrazione stanza)	Attiva l'intero processo di calibrazione della stanza

## Riproduzione da un dispositivo esterno

Verificare che la soundbar sia collegata alla TV o al dispositivo audio.

- 1 Premere più volte il pulsante  (Sorgente) sulla soundbar o sul telecomando per selezionare la modalità HDMI eARC.
  - » La spia luminosa sulla soundbar indica la modalità attualmente in uso.
- 2 Utilizzare direttamente il dispositivo audio per le funzioni di riproduzione.
- 3 Premere i pulsanti +/- (Volume) per regolare il volume al livello desiderato.



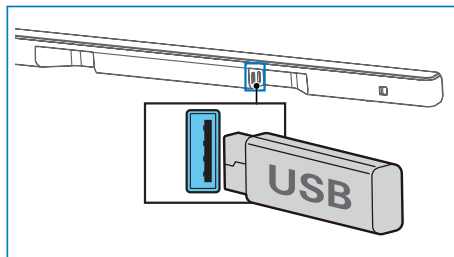
### Nota


- In modalità HDMI ARC, se l'unità non emette alcun suono e la spia di stato lampeggia, potrebbe essere necessario attivare l'uscita PCM o Dolby Digital Signal sul dispositivo sorgente (ad esempio TV, DVD o lettore Blu-ray).




## Riproduzione di file audio tramite USB

È possibile ascoltare l'audio da un dispositivo di archiviazione USB, come un lettore MP3 e una memoria flash USB eccetera.

- 1 Inserire il dispositivo USB.



- 2 Premere più volte il pulsante  (Sorgente) sulla soundbar o sul telecomando per selezionare la modalità USB.
- 3 Durante la riproduzione:

Pulsante	Azione
	Avvio, pausa, riavvio della riproduzione
	Salta alla traccia precedente
	Passaggio al brano successivo



### Nota

- Questo prodotto potrebbe non essere compatibile con determinati tipi di dispositivi di archiviazione USB.
- Se si usa una prolunga USB, un hub USB o un lettore di schede multifunzione USB, il dispositivo di archiviazione USB potrebbe non essere riconosciuto.
- Non rimuovere il dispositivo di archiviazione USB quando è in corso la lettura dei file.
- Il sistema può supportare dispositivi USB con memoria fino a 128 GB.
- Questo sistema può riprodurre MP3/WAV/FLAC.

## Ripristino delle impostazioni predefinite

Consente il ripristino delle impostazioni predefinite.

- Accendere la soundbar e tenere premuti contemporaneamente i pulsanti **+** e **-** per 8 secondi.
  - » Tutti i LED si accendono per 5 secondi; il LED di standby è rosso.

Voce	Impostazioni predefinite
Sound mode (Modalità audio)	Entertainment (Divertimento)
Master Volume (Volume master)	10 (70-75 db SPL)
Subwoofer Volume (Volume subwoofer)	0
Treble/Bass (Alti/Bassi)	0
IntelliSound	AI
Auto Volume (Volume automatico)	OFF (Spento)
Notte (Modalità notturna)	OFF (Spento)
Sorgente	HDMI-ARC
BT pairing info (Informazioni di associazione BT)	Clear (Cancella)
AV SYNC (Sincronizzazione AV)	0
Display (Visualizzazione)	ON (Acceso)
Standby automatico (Spegnimento automatico)	ON (Acceso)
Room calibration data (Dati di calibrazione stanza)	Clear (Cancella)

# 5 Specifiche del prodotto

## Nota

- Specifiche e design sono soggetti a modifica senza preavviso.

### Bluetooth/Wireless

Profili Bluetooth	A2DP, AVRCP
Versione Bluetooth	V 5.4
Gamma di frequenza Bluetooth/ alimentazione del trasmettitore (EIRP)	2402 ~ 2480 MHz < 10 dBm

### Sezione amplificatore

Totale	RMS 190 W @THD < =10% max. 380 W
--------	-------------------------------------

### Soundbar

Alimentazione	CC 18,0 V $\approx$ 2,0 A
Adattatore (per l'unità principale)	
Modello:	ICP48C-180-2000 (3 pin BS 1363-1 e 2 pin interscambiabili (EN 50075))
Ingresso:	100-240 V~ 50/60 Hz 1,3 A
Uscita:	18,0 V $\approx$ 2,0 A $\diamond$ $\oplus$ $\ominus$ $\diamond$
Consumo energetico	36,0 W
Consumo energetico in standby	Modalità standby standard < 0,50 W Modalità standby in rete < 2,0 W
Risposta in frequenza	180 Hz - 20 KHz
Impedenza altoparlanti	8 $\Omega$ x 5

Versione USB diretta	2.0 a velocità piena
USB	5 V $\approx$ 500 mA
Dimensioni (L x A x P)	826 x 44 x 55 mm
Peso	1,00 kg
Temperatura di funzionamento	0 °C - 40 °C

### Subwoofer

Alimentazione	100-240 V~ 50/60 Hz
Consumo energetico	40 W
Consumo in standby	< 0,50 W
Risposta in frequenza	35 Hz - 180 Hz
Impedenza	3 $\Omega$
Dimensioni (L x A x P)	155 x 391 x 161 mm
Peso	3,85 kg
Temperatura di funzionamento	0 °C - 40 °C

### Telecomando

Distanza/angolo	6 m/30°
Tipo di batteria	AAA (1,5 V X 2)

### Formati audio supportati

HDMI eARC	LPCM 2 canali, LPCM 5.1 canali, LPCM 7.1 canali, Dolby Digital, Dolby Digital Plus, Dolby True HD, Dolby MAT, Dolby Atmos - Dolby Digital Plus, Dolby Atmos - TrueHD, Dolby Atmos - Dolby MAT, DTS Digital Surround 5.1
HDMI ARC	LPCM 2 canali, LPCM 5.1 canali, Dolby Digital, Dolby Digital Plus, Dolby Atmos - Dolby Digital Plus, DTS Digital Surround 5.1
Bluetooth	SBC
USB	MP3/WAV/FLAC

# 6 Risoluzione dei problemi



## Avviso

- Rischio di scosse elettriche. Non rimuovere il rivestimento del prodotto per nessun motivo.

Al fine di mantenere valida la garanzia, non provare a riparare l'unità.

In caso di problemi di utilizzo del prodotto, verificare i punti indicati di seguito prima di richiedere assistenza. Se il problema persiste, è possibile ricevere assistenza all'indirizzo [www.philips.com/support](http://www.philips.com/support).


---

## Unità principale

I pulsanti dell'unità principale non funzionano.

- Scollegarsi dall'alimentazione per qualche minuto, quindi ricollegarla.

Assenza di alimentazione

- Verificare che il cavo CA sia collegato correttamente.
- Assicurarsi che venga erogata corrente dalla presa CA.
- Premere il pulsante  sul telecomando o sulla soundbar per accendere la soundbar.

---

## Suono

Assenza di suono dagli altoparlanti della soundbar.

- Collegare il cavo audio tra la soundbar e la TV o gli altri dispositivi. Non è richiesto un collegamento audio separato quando:
  - La soundbar e la TV sono collegati tramite connessione HDMI ARC oppure
  - un dispositivo è collegato al connettore HDMI In della soundbar.

- Sul telecomando, selezionare il corretto ingresso audio.
- Accertarsi che l'audio della soundbar sia attivo.

Audio distorto o eco.

- Se si riproduce l'audio dalla TV tramite questo prodotto, accertarsi che l'audio della TV sia disattivato.

Assenza di audio dal subwoofer senza fili.

- Collegare manualmente il subwoofer all'unità principale.
- Aumentare il volume. Premere + (Alza il volume) sul telecomando o sulla soundbar.
- Quando si utilizza uno degli ingressi digitali, se non è presente audio:
  - Provare a impostare l'uscita TV su PCM o
  - Collegarsi direttamente a Blu-ray/altre sorgenti.
  - Alcune TV non passano per l'audio digitale.
- La TV potrebbe essere impostata su un'uscita audio variabile. Verificare che l'impostazione dell'uscita audio sia FISSA o STANDARD, non VARIABILE. Per informazioni più dettagliate consultare il manuale dell'utente della TV.
- Se si utilizza il Bluetooth, assicurarsi che il volume sul dispositivo sorgente sia attivo e che l'audio del dispositivo non sia disattivato.

---

## Bluetooth

Non è possibile connettere un dispositivo alla soundbar.

- Il dispositivo non supporta i profili di compatibilità richiesti dalla soundbar.
- La funzione Bluetooth del dispositivo potrebbe essere disattivata. Per informazioni sull'attivazione della funzione, consultare il manuale dell'utente del dispositivo.
- Il dispositivo non è collegato correttamente. Collegare correttamente il dispositivo.

- La soundbar è già connessa a un altro dispositivo Bluetooth. Scollegare il dispositivo connesso, quindi riprovare.

La qualità di riproduzione audio da un dispositivo collegato al Bluetooth è scarsa.

- La ricezione Bluetooth è scarsa. Avvicinare il dispositivo alla soundbar o rimuovere eventuali ostacoli tra la soundbar e il dispositivo.

Non riesco a trovare il nome Bluetooth di questa unità sul mio dispositivo Bluetooth.

- Assicurarsi che la funzione Bluetooth sia attiva sul proprio dispositivo Bluetooth.
- Associare nuovamente l'unità al dispositivo Bluetooth.

---

Il telecomando non funziona.

- Prima di premere il pulsante di controllo della riproduzione, selezionare la sorgente corretta.
- Ridurre la distanza tra il telecomando e l'unità.
- Inserire la batteria con le polarità (+/-) allineate come indicato.
- Sostituire la batteria.
- Puntare il telecomando in direzione del sensore sulla parte anteriore dell'unità.

---

Il subwoofer è inattivo o la spia del subwoofer non si accende

- Scollegare il cavo di alimentazione dalla presa di alimentazione e ricollegarlo dopo 3 minuti per ripristinare il subwoofer.

# 7 Marchi



I marchi adottati HDMI e HDMI High-Definition Multimedia Interface, il trade dress HDMI e il logo HDMI sono marchi o marchi registrati di HDMI Licensing Administrator, Inc. negli Stati Uniti e in altri Paesi.



Dolby, Dolby Atmos e il simbolo con la doppia D sono marchi registrati di Dolby Laboratories Licensing Corporation. Realizzato su licenza di Dolby Laboratories. Opere inedite riservate. Copyright © 2012-2024 Dolby Laboratories. Tutti i diritti riservati.



Il marchio Bluetooth® e i loghi sono marchi registrati di Bluetooth SIG, Inc. e il loro utilizzo da parte di MMD Hong Kong Holding Limited è concesso in licenza. Altri marchi e nomi commerciali sono di proprietà dei rispettivi titolari.



Prodotto su licenza da DTS, Inc. e/o dalle relative affiliate. Per i brevetti, vedere <https://xperi.com/dts-patents/>. DTS, il logo DTS, DTS:X, il logo DTS:X, Virtual:X e il logo DTS Virtual:X sono marchi o marchi registrati di DTS, Inc. e/o delle sue affiliate negli Stati Uniti e/o in altri Paesi. © DTS, Inc. e/o relative affiliate. Tutti i diritti riservati.



**IT** Se si dispone di un modello Roku TV™, è sufficiente collegare il cavo HDMI alle porte ARC e seguire le istruzioni visualizzate di Roku TV Ready™.

Roku, il logo Roku, Roku TV, Roku TV Ready e il logo Roku TV Ready sono marchi e/o marchi registrati di Roku, Inc. Questo prodotto è supportato da Roku TV Ready negli Stati Uniti, in Canada, nel Regno Unito, in Messico e in Brasile. I paesi sono soggetti a modifica. Per l'elenco più aggiornato dei paesi in cui questo prodotto è supportato da Roku TV Ready, inviare un'e-mail all'indirizzo [rokutvready@roku.com](mailto:rokutvready@roku.com).

**FR** Si vous avez un Roku TV™, la configuration est simple. Utilisez juste le câble inclus pour brancher votre barre de son au port HDMI ARC de votre télé et suivez les instructions à l'écran.

Roku TV, Roku TV Ready et le logo Roku TV Ready sont des marques de commerce de Roku Inc. Ce produit est certifié Roku TV Ready au/en états-Unis, Canada, Royaume-Uni, Mexique et Brésil. La liste de pays peut varier. Pour obtenir la liste la plus récente des pays dans lesquels ce produit est pris en charge par Roku TV Ready, veuillez envoyer un courriel à [rokutvready@roku.com](mailto:rokutvready@roku.com).

**ES** Si tienes una Roku TV™, la configuración es fácil. Solo tienes que usar el cable incluido para conectar la barra de sonido al puerto HDMI ARC de la TV y seguir las instrucciones que aparecen en pantalla.

Roku TV, Roku TV Ready y el logotipo de Roku TV Ready son marcas comerciales de Roku, Inc. Este producto es compatible con Roku TV Ready en Estados Unidos, Canadá, reino unido, México y Brasil. Los países están sujetos a cambios. Para obtener la lista más actualizada de países en los que este producto es compatible con Roku TV, envía un correo electrónico a [rokutvready@roku.com](mailto:rokutvready@roku.com).



Le specifiche sono soggette a modifica senza preavviso. Visitare il sito [www.Philips.com/support](http://www.Philips.com/support) per gli aggiornamenti e i documenti più recenti. Philips e il logo dello scudo Philips sono marchi registrati di Koninklijke Philips N.V. e vengono utilizzati su licenza.

Questo prodotto è stato fabbricato ed è venduto sotto la responsabilità di MMD Hong Kong Holding Limited o di una delle relative affiliate e MMD Hong Kong Holding Limited è il garante in relazione a questo prodotto.

