

# PHILIPS

سماعات الرأس  
TAH2500



## دليل المستخدم

سجل منتجك واحصل على الدعم على الموقع الإلكتروني  
[www.philips.com/support](http://www.philips.com/support)

# المحتويات

7	إشعار	11
	إقرار المطابقة	11
	التخلص من المنتج والبطارية القديمة	11
	إزالة البطارية المدمجة	12
	التوافق مع EMF	12
	المعلومات البيئية	12
	إشعار الامتثال	12
8	العلامات التجارية	13
9	الأسئلة المتكررة	14

1	تعليمات السلامة المهمة	2
	سلامة السمع	2
	معلومات عامة	2
2	سماعات لاسلكية فوق الأذن	4
	محتويات الصندوق	4
	الأجهزة الأخرى	4
	نظرة عامة على سماعات الرأس اللاسلكية	4
	فوق الأذن	5
3	البدء	6
	شحن البطاريات	6
	تنزيل التطبيق	6
	عليك إقران سماعات الأذن مع جهاز	6
	البلوتوث الخاص بك للمرة الأولى	6
	عليك إقران سماعات الرأس بجهاز	7
	آخر مزود بتقنية البلوتوث	7
	اتصال متعدد النقاط	7
4	استخدام سماعات الرأس	8
	توصيل سماعات الرأس بجهاز بلوتوث	8
	تشغيل/إيقاف	8
	التحكم في ANC (خاصية إلغاء الضوضاء	8
	النشطة)	8
	إدارة المكالمات والموسيقى	9
	المساعد الصوتي	9
	وضع الألعاب	10
	حالة مؤشر LED لسماعات الرأس	10
5	إعادة ضبط سماعات الرأس	10
6	البيانات الفنية	11

# 1 تعليمات السلامة المهمة

## معلومات عامة

لتجنب إحداث ضرر أو تعطل السماع:



تنبيه

- لا تُعرض سماعات الرأس لحرارة زائدة.
- لا تترك سماعات الرأس تسقط.
- يجب ألا تتعرض سماعات الرأس لتقطير المياه أو تناثرها. (راجع تقييم IP للمنتج المحدد)
- لا تترك سماعات الرأس تُغمر في المياه.
- لا تسجم سماعات الرأس عندما يكون الموصل أو المقبس مبللاً.
- لا تستخدم أي مواد تنظيف تحتوي على الكحول أو الأمونيا أو البنزين أو مواد كاشطة.
- استخدم قطعة قماش مبللة ونظيفة لتنظيف سماعات الرأس - خاصة قنوات الصوت وفتحات الميكروفون - بانتظام وتجنب تراكم المواد مثل العرق أو شمع الأذن.
- في حالة ترك أي عرق أو قطرات ماء في قنوات الصوت أو فتحات الهواء أو فتحات الميكروفون، سينخفض مستوى الصوت مؤقتاً أو ينقطع تماماً. لا يُعد هذا عيباً. استخدم قطعة قماش ناعمة ومبللة لتجفيف سماعات الرأس جيداً. أو بدلاً من ذلك، أزل أطراف سماعة الأذن، وقم بقلب قنوات الصوت للأسفل وانقر برفق على سماعات الرأس خمس مرات على قطعة قماش جافة أو ما شابه ذلك لإزالة أي ماء متجمّع بالداخل.
- تأكد من جفاف سماعات الرأس تماماً قبل شحنها واستخدامها. تجنب استخدام الضمادات الكحولية التي يتم التخلص منها أو مواد تنظيف أخرى.
- يجب ألا تتعرض البطارية المدمجة إلى حرارة شديدة مثل ضوء الشمس المباشر، أو حريق، أو شيء مشابه.
- في حالة تركيب البطارية بطريقة غير صحيحة، فقد يؤدي ذلك إلى خطر الانفجار. استبدلها ببطاريات من النوع نفسه أو من نوع مماثل فقط.
- للوصول إلى تقييم IP المحدد، يجب إغلاق غطاء فتحة الشحن.
- يمكن أن يؤدي التخلص من البطارية في نار أو قرن ساخن أو سحقها ميكانيكياً أو قطعها، إلى حدوث انفجار.
- قد يؤدي ترك البطارية في بيئة محيطة ذات درجة حرارة عالية للغاية إلى حدوث انفجار أو تسرب سائل أو غاز قابل للاشتعال.
- قد ينتج عن تعريض البطارية لضغط هواء منخفض للغاية حدوث انفجار أو تسرب سائل أو غاز قابل للاشتعال.
- قد يؤدي استبدال البطارية بنوع غير مناسب إلى إلحاق أضرار جسيمة بسماعات الرأس والبطارية (على سبيل المثال، في حالة بعض أنواع بطاريات الليثيوم).

## سلامة السمع



خطر



- لتجنب إحداث ضرر بسمعك، يرجى تقليل وقت استخدام سماعات الرأس بصوت عالي وإعداد مستوى الصوت على مستوى آمن. فكلما زاد مستوى الصوت، قل وقت الاستماع الآمن.

تأكد من اتباع الإرشادات التالية عند استخدام سماعات الرأس.

- استمع بمستويات صوت مناسبة لفترات مناسبة من الوقت.
- احرص على عدم ضبط مستوى الصوت على مستويات عالية بشكل متواصل حيث يؤثر ذلك على سمعك.
- لا ترفع مستوى الصوت عاليًا جدًا بحيث لا تسمع ما يدور حولك.
- يجب توخي الحذر أو التوقف مؤقتًا عن استخدام سماعات الرأس في المواقف التي يحتمل أن تكون خطيرة.
- يمكن أن يتسبب ضغط الصوت الزائد الناتج عن سماعات الأذن وسماعات الرأس في فقدان السمع.
- لا يُنصح باستخدام سماعات الرأس مع تغطية كلتا الأذنين أثناء القيادة وقد يكون ذلك غير قانوني في بعض المناطق.
- من أجل سلامتك، تجنب أي مشتتات ناتجة عن الموسيقى أو المكالمات الهاتفية أثناء قيادة سيارتك أو في البيئات الأخرى التي يحتمل أن تكون خطيرة.

- في حالة عدم استخدام سماعة الرأس لفترة طويلة، فستبدأ البطارية القابلة لإعادة الشحن في فقد شحنتها. ولتجنب هذا الفقد، يُرجى شحن البطارية بالكامل مرة واحدة على الأقل كل ثلاثة أشهر.
- لتجنب خطر نشوب حريق، لا يتم تزويد السماعات بالطاقة إلا من خلال مصدر طاقة خارجي ويجب أن يتوافق الخرج مع PS1 (بقدره خرج أقل من أو يساوي 15 وات).

- درجات حرارة التشغيل والتخزين والرطوبة
- يرجى تخزين سماعة الرأس في مكان تتراوح درجة حرارته بين -20 درجة مئوية و50 درجة مئوية مع رطوبة نسبية تصل إلى 90%.
  - يرجى تشغيل سماعة الرأس في مكان تتراوح درجة حرارته بين 0 درجة مئوية و45 درجة مئوية مع رطوبة نسبية تصل إلى 90%.
  - قد يكون عمر البطارية أقصر في ظروف درجات الحرارة المرتفعة أو المنخفضة.

## 2 سماعات لاسلكية فوق الأذن



كابل شحن من النوع-C (يُستخدم للشحن فقط)



دليل التشغيل السريع



ضمان عالمي

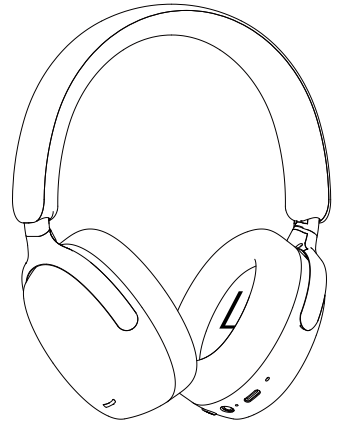


كتيب السلامة

تهانينا على شرائك، ومرحبًا بك في Philips! لتحقيق أقصى استفادة من الدعم الذي توفره شركة Philips، يرجى تسجيل منتجك على الموقع الإلكتروني [www.philips.com/support](http://www.philips.com/support).

- باستخدام سماعات الرأس من Philips، يمكنك:
- استمتع بإجراء مكالمات لاسلكيًا دون استخدام يدك بطريقة مريحة
  - الاستمتاع والتحكم بالموسيقى لاسلكيًا
  - التبديل بين المكالمات والموسيقى

### محتويات الصندوق

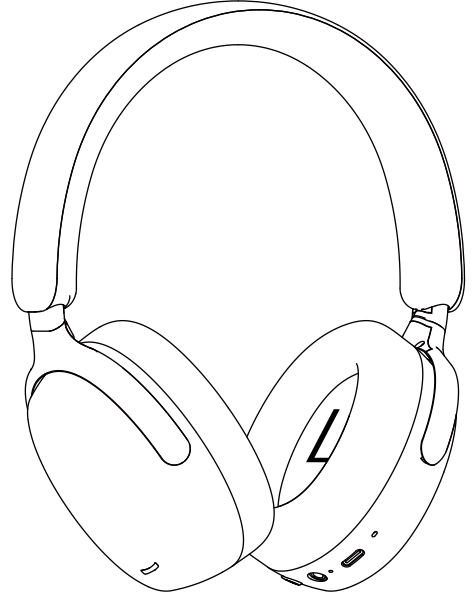
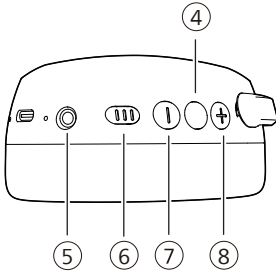
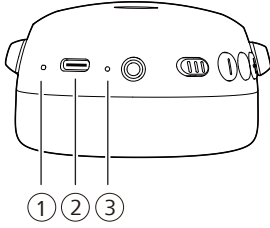


سماعات رأس لاسلكية فوق الأذن من Philips  
**Philips TAH2500**

### الأجهزة الأخرى

هاتف أو جهاز محمول (على سبيل المثال كمبيوتر محمول، جهاز لوحي، محولات Bluetooth، مشغلات MP3، وما إلى ذلك) التي تدعم Bluetooth ومتوافقة مع سماعات الرأس (راجع "البيانات الفنية" في صفحة 11).

## نظرة عامة على سماعات الرأس اللاسلكية فوق الأذن



- ① ميكروفون
- ② منفذ شحن USB-C
- ③ مؤشر LED
- ④ زر التشغيل / الإيقاف المؤقت / الطاقة:
- ⑤ مقيس صوت مقاس 3.5 مم
- ⑥ زر ANC (إلغاء الضوضاء)
- ⑦ خفض مستوى الصوت / المسار السابق
- ⑧ زيادة مستوى الصوت / المسار التالي

امسح رمز QR/اضغط على الزر "تنزيل" أو ابحث عن "Philips Headphones" في متجر تطبيقات Apple أو Google Play لتنزيل التطبيق.

### البدء



[philips.to/headapp](https://philips.to/headapp)

يتيح لك تطبيق Philips Headphones التحكم في الموسيقى التي تستمع إليها. يمكنك تخصيص الصوت حتى تلائم تجربتك للاستماع للموسيقى والاتصال بمتطلباتك بشكل أفضل.

## عليك إقران سماعات الأذن مع جهاز البلوتوث الخاص بك للمرة الأولى

- 1 تأكد من أن سماعات الرأس مشحونة بالكامل وقيد إيقاف التشغيل.
  - 2 اضغط مع الاستمرار على زر الطاقة لمدة ثانيتين، وستدخل سماعة الرأس في وضع الإقران وتكون جاهزة للاتصال.
- ← يومض مؤشر LED الموجود على سماعات الرأس باللون الأبيض.
- ← سماعات الأذن الآن في وضع الإقران وجاهزة للإقران مع جهاز البلوتوث (على سبيل المثال هاتف محمول).

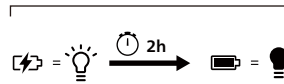
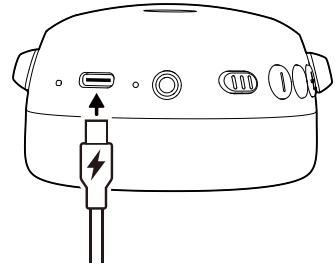
### ملاحظة

- قبل استخدام سماعات الرأس، يرجى شحن البطارية لمدة ساعتين للاستمتاع بسعة البطارية المثالية وفترة استخدام أفضل.
- يُرجى إنهاء مكالمتك قبل الشحن. حيث سيؤدي توصيل سماعات الرأس لشحنها إلى إيقاف تشغيلها.
- لا تستخدم سوى كابل شحن USB-C الأصلي لتجنب إحداث أي ضرر.
- في حالة عدم استخدام سماعة الرأس لفترة طويلة، فستبدأ البطارية القابلة لإعادة الشحن في فقد شحناتها. ولتجنب هذا الفقد، يُرجى شحن البطارية بالكامل مرة واحدة على الأقل كل ثلاثة أشهر.

## شحن سماعات الرأس

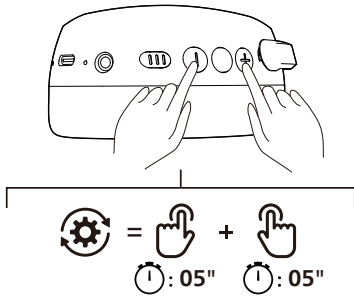
عليك توصيل أحد طرفي كابل USB-C بسماعات الرأس والطرف الآخر بمصدر الطاقة.

← يتحول مؤشر LED إلى اللون الأبيض أثناء الشحن وينطفئ عندما تكون سماعات الرأس مشحونة بالكامل.



### تلميح

- عادة ما تستغرق عملية الشحن الكاملة ساعتين.



#### ملاحظة

- يمكن أن تخزن سماعات الرأس 4 أجهزة في الذاكرة. إذا كنت تحاول إقران أكثر من 4 أجهزة، فسيتم استبدال الجهاز الجديد مكان أول جهاز مقترن.

## اتصال متعدد النقاط

### الاقتران

- إقران سماعات الرأس مع جهازين، على سبيل المثال هاتف محمول وكمبيوتر محمول.
- التبديل بين الأجهزة
- يمكنك في أي وقت الاستماع إلى الموسيقى من جهاز واحد فقط.
- وسيستخدم الجهاز الآخر لتلقي المكالمات الهاتفية.
- أوقف الصوت مؤقتًا على أحد الأجهزة ومن ثم ابدأ تشغيل الصوت من الجهاز الآخر.

#### ملاحظة

- عند بث الصوت من الجهاز رقم 1، سيؤدي تلقي مكالمة من الجهاز 2 إلى إيقاف تشغيل الجهاز رقم واحد مؤقتًا تلقائيًا. وسيتم تحويل المكالمة تلقائيًا إلى سماعات الرأس.
- وسيؤدي إنهاء المكالمة إلى استئناف التشغيل من الجهاز الأول تلقائيًا.

3 شغل وظيفة البلوتوث على جهاز البلوتوث الذي لديك.

4 يرجى إقران سماعات الأذن مع جهاز البلوتوث الذي لديك، ومراجعة دليل مستخدم جهاز البلوتوث الخاص بك.

#### ملاحظة

- بعد التشغيل، إذا تعذر على سماعات الرأس العثور على جهاز بلوتوث تم الاتصال به من قبل، فيرجى وضعها في وضع الإقران (اضغط على زر الطاقة لمدة 5 ثوان مرة أخرى بعد إيقافه).
- سيتم إيقاف سماعات الرأس تلقائيًا بعد 5 دقائق من عدم نشاط البلوتوث. قد يختلف التوقيت الفعلي حسب ظروف الاستخدام.

يوضح المثال التالي كيفية إقران سماعات الأذن مع جهاز البلوتوث الذي لديك.

- 1 شغل وظيفة البلوتوث على جهاز البلوتوث الذي لديك، وحدد Philips TAH2500.
- 2 أدخل كلمة مرور سماعات الرأس "0000" (أربعة أصفار) إذا طُلب منك ذلك. بالنسبة إلى الأجهزة التي تعمل بـ Bluetooth 3.0 أو أعلى، فلن تحتاج إلى إدخال كلمة مرور.



Philips TAH2500

## عليك إقران سماعات الرأس بجهاز آخر مزود بتقنية البلوتوث

إذا كنت ترغب في إقران جهاز بلوتوث آخر مع سماعات الرأس، فعليك تشغيل سماعات الرأس والضغط على زر "+" و "-" لمدة 5 ثوان في الوقت نفسه، ومن ثم ابحث عن الجهاز الثاني باستخدام طريقة الإقران العادية.



## 4 استخدام سماعات الرأس

### توصيل سماعات الرأس بجهاز بلوتوث

- 1 شغل وظيفة البلوتوث على جهاز البلوتوث الذي لديك.
  - 2 اضغط مع الاستمرار على زر الطاقة لتشغيل سماعة الرأس.
- ← يضيء مؤشر LED باللون الأبيض لمدة ثانية واحدة
- ← تتم إعادة توصيل سماعات الرأس بجهاز الهاتف المحمول/جهاز البلوتوث الأخير الذي تم الاتصال به تلقائياً

#### تلميح

- في حالة تشغيل وظيفة البلوتوث على جهاز البلوتوث الذي لديك، بعد تشغيل سماعات الرأس، فعليك الانتقال إلى قائمة البلوتوث على الجهاز ومن ثم الاتصال بسماعات الرأس على الجهاز يدوياً.

#### ملاحظة

- في بعض أجهزة البلوتوث، قد لا يكون الاتصال تلقائياً. في هذه الحالة، عليك الانتقال إلى قائمة البلوتوث على جهازك وتوصيل سماعات الرأس بجهاز البلوتوث يدوياً.

### تشغيل/إيقاف

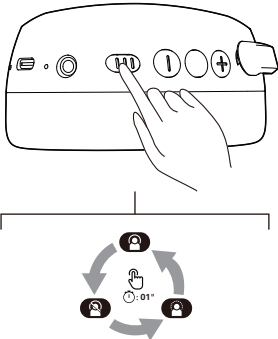
المهمة	الزر	التشغيل
تشغيل سماعات الرأس	○	اضغط مع الاستمرار لمدة 2 ثواني
إيقاف تشغيل سماعات الرأس	○	اضغط مع الاستمرار لمدة 4 ثواني

### التحكم في ANC (خاصية إلغاء الضوضاء النشطة)

#### تمكين ANC

يُمكن التبديل بين أوضاع ANC المختلفة من خلال الضغط مرة واحدة على زر (ANC) على سماعة الأذن اليمنى.

- يتم تنشيط وظيفة ANC تلقائياً عند وضع سماعات الرأس فوق الأذن.
- اضغط على الزر (ANC) مرة واحدة، وسيؤدي ذلك إلى إيقاف تشغيل وظيفة ANC.
- اضغط على الزر (ANC) مرة أخرى، وسيتم التبديل إلى وضع الوعي.



## التحكم في المكالمات

المهمة	الزر	التشغيل
التقط	○	اضغط مرة واحدة
تعليق مكالمة / رفض مكالمة	○	اضغط مع الاستمرار لمدة ثانية واحدة

## اتصال بين ثلاثة أفراد

المهمة	الزر	التشغيل
إيقاف المكالمة الحالية وقبول المكالمة الواردة	○	اضغط مرة واحدة
إيقاف المكالمة الحالية ورفض المكالمة الواردة	○	اضغط مع الاستمرار لمدة ثانية واحدة
بدل بين مكالمة ثنائية الاتجاه ومكالمة ثلاثية الاتجاه	○	اضغط مرة واحدة

## المساعد الصوتي

المهمة	الزر	التشغيل
تشغيل المساعد الصوتي (Siri/Google)	Ⓜ	اضغط مع الاستمرار لمدة 2 ثواني
إيقاف المساعد الصوتي	Ⓜ	اضغط مع الاستمرار لمدة 2 ثواني

المهمة	الزر	التشغيل
ANC قيد التشغيل	Ⓜ	اضغط مرة واحدة
ANC قيد الإيقاف	Ⓜ	اضغط مرة واحدة
وضع التنشيط	Ⓜ	اضغط مرة واحدة
التشغيل السريع	Ⓜ	اضغط مع الاستمرار لمدة ثانية واحدة

### ملاحظة

- سيتم إيقاف تشغيل سماعات الرأس أثناء شحن البطارية، ويدعم هذا الطراز وضع إلغاء الضوضاء النشطة (ANC) لاسلكيًا فقط عبر البلوتوث.

## إدارة المكالمات والموسيقى

### التحكم في الموسيقى

المهمة	الزر	التشغيل
تشغيل الموسيقى أو إيقافها مؤقتًا	○	اضغط مرة واحدة
المسار التالي	⊕	اضغط مع الاستمرار لمدة ثانية واحدة
المسار السابق	Ⓜ	اضغط مع الاستمرار لمدة ثانية واحدة
* تعديل مستوى الصوت +	⊕	اضغط مرة واحدة
تعديل مستوى الصوت -	Ⓜ	اضغط مرة واحدة
الدخول إلى وضع الجهر	Ⓜ	الضغط مرتان
الخروج من وضع الجهر	Ⓜ	الضغط مرتان

\* ستسمع نغمة تُشير إلى الوصول إلى أعلى مستوى صوت.

## 5 إعادة ضبط سماعات الرأس

إذا واجهت مشكلة في عملية الإقران أو الاتصال، فيمكنك اتباع الإجراء التالي لإعادة ضبط سماعات الرأس الخاصة بك على الإعدادات الافتراضية للمصنع.

- 1 على جهاز البلوتوث الذي لديك، انتقل إلى قائمة البلوتوث واحذف Philips TAH2500 من قائمة الأجهزة.
- 2 أوقف تشغيل وظيفة البلوتوث على جهاز البلوتوث الذي لديك.
- 3 يرجى تشغيل سماعات الرأس.
- 4 اضغط مع الاستمرار على زري زيادة مستوى الصوت وخفض مستوى الصوت لمدة 5 ثوانٍ في الوقت نفسه.
- 5 اتبع الخطوات الموضحة في "عليك إقران سماعات الرأس بجهاز آخر مزود بتقنية البلوتوث".
- 6 أقرن سماعات الرأس مع جهاز البلوتوث الذي لديك، واختر Philips TAH2500.

## وضع الألعاب

المهمة	الزر	التشغيل
الدخول إلى وضع الألعاب	○	الضغط مرتان
الخروج من وضع الألعاب	○	الضغط مرتان

## حالة مؤشر LED لسماعات الرأس

حالة سماعات الرأس	المؤشر
سماعات الرأس متصلة بجهاز البلوتوث	سيضيء مصباح LED باللون الأبيض لمدة 1 ثوانٍ
سماعات الرأس جاهزة للاقتراح	يومض مؤشر LED الأبيض سريعاً
سماعات الرأس قيد التشغيل وليست متصلة بجهاز بلوتوث	يومض مؤشر LED الأبيض (يتوقف تلقائياً بعد 5 دقائق)
مستوى البطارية منخفض	يومض مؤشر LED 3 مرات كل ثانية

## إقرار المطابقة

بموجب هذا، تعلن شركة TP Vision Europe B.V. أن هذا المنتج متوافق مع المتطلبات الأساسية والأحكام الأخرى ذات الصلة من توجيه الأجهزة للاتحاد الأوروبي 2014/53/EU و UK Radio Equipment Regulations SI 2017 No 1206. يمكنك العثور على إعلان المطابقة على [www.philips.com/support](http://www.philips.com/support).

## التخلص من المنتج والبطارية القديمة



تم تصميم منتجك وتصنيعه باستخدام مواد ومكونات عالية الجودة يمكن إعادة تدويرها وإعادة استخدامها.



يعني هذا الرمز الموجود على المنتج أن التوجيه الأوروبي 2012/19/EU يشمل هذا المنتج.



يعني هذا الرمز أن المنتج يحتوي على بطارية مدمجة قابلة لإعادة الشحن ويغطيها التوجيه الأوروبي (EU) 2023/1542 ولا يمكن التخلص منها مع النفايات المنزلية العادية. تعرف على نظام التجميع المنفصل المحلي للمنتجات الكهربائية والإلكترونية والبطاريات. واتب القواعد المحلية ولا تتخلص من المنتج والبطاريات مع النفايات المنزلية العادية. يساعد التخلص الصحيح من المنتجات القديمة والبطاريات على تجنب النتائج السلبية على البيئة وصحة الإنسان.

- وقت تشغيل الموسيقى:
- ANC قيد الإيقاف: 50 ساعات
- ANC قيد التشغيل: 45 ساعات
- وقت الشحن: 2 ساعات
- بطارية ليثيوم أيون قابلة لإعادة الشحن (500 مللي أمبير/الساعة)
- إصدار Bluetooth: 6.0
- ملفات تعريف Bluetooth المتوافقة:
- HFP (ملف تعريف الاستخدام حر اليدين)
- A2DP (ملف تعريف التوزيع المتقدم للصوت)
- AVRCP (ملف تعريف التحكم عن بُعد في الصوت والفيديو)
- ترميزات الصوت المدعومة: SBC
- نطاق التردد: 2.4-2.4835 جيجا هرتز
- طاقة البث: > 10 ديسيبيل ميلي وات
- نطاق التشغيل: ما يصل إلى 10 أمتار
- إيقاف التشغيل التلقائي
- منفذ USB-C للشحن
- جهير إضافي
- تمنحك 15 دقيقة من الشحن 10 ساعات من التشغيل الوقت

### ملاحظة

- المواصفات عرضة للتغيير دون إخطار.
- عمر البطارية لوقت التشغيل تقريبي وقد يختلف حسب حالة الاستخدام.



# 8 العلامات التجارية

- توصيل الجهاز بمقبس تيار كهربائي على دائرة مختلفة عن تلك المتصل بها جهاز الاستقبال
- استشارة الموزع أو فني راديو / تلفاز متخصص للحصول على المساعدة

## بيان التعرض للإشعاع من لجنة الاتصالات الفيدرالية:

يتوافق هذا الجهاز مع حدود التعرض للإشعاع التي حددتها لجنة الاتصالات في كندا في بيئات غير خاضعة للرقابة.

يجب ألا يتم وضع جهاز الإرسال هذا في الموقع نفسه أو تشغيله بالاقتران مع أي هوائي أو جهاز إرسال آخر. يجب تثبيت هذا الجهاز وتشغيله بمسافة لا تقل عن 0 م بين الجهاز المشع وجسمك.

**تنبيه:** يتم تحذير المستخدم من أن التغييرات أو التعديلات التي لم تتم الموافقة عليها صراحةً من قبل الطرف المسؤول عن الامتثال يمكن أن تبطل سلطة المستخدم في تشغيل الجهاز.

### كندا:

يحتوي هذا الجهاز على جهاز (أجهزة) إرسال / مستقبل (مستقبلات) معفاة من الترخيص وتتوافق مع خدمة RSS المعفاة من الترخيص الخاصة بمؤسسة الابتكار والعلوم والتنمية الاقتصادية في كندا. يخضع التشغيل إلى الشرطين التاليين: (1) لا يجوز أن يتسبب هذا الجهاز في حدوث تداخل. (2) يجب أن يقلل هذا الجهاز أي تداخل، بما في ذلك التداخل الذي قد يؤدي إلى تشغيل غير مرغوب فيه.

CAN ICES-(B)/NMB-(B)

## بيان التعرض للإشعاع من لجنة الاتصالات في كندا:

يتوافق هذا الجهاز مع حدود التعرض للإشعاع التي حددتها لجنة الاتصالات في كندا في بيئات غير خاضعة للرقابة. يجب ألا يتم وضع جهاز الإرسال هذا في الموقع نفسه أو تشغيله بالاقتران مع أي هوائي أو جهاز إرسال آخر.

## Bluetooth

تُعد علامة كلمة Bluetooth® والشعارات علامات تجارية مُسجلة مملوكة لشركة Bluetooth SIG, Inc. وأي استخدام لمثل تلك العلامات من قبل شركة MMD Hong Kong Holding Limited هو بموجب ترخيص. تُعد العلامات التجارية الأخرى والأسماء التجارية مملوكة لمالكها المعنيين.

## Siri

Siri هي علامة تجارية لصالح شركة Apple Inc. المُسجلة في الولايات المتحدة وبلدان أخرى.

## Google

Google Play وGoogle علامات تجارية لصالح شركة Google LLC.

## 9 الأسئلة المتكررة

يتعذر على جهاز Bluetooth العثور على سماعات الرأس.

- قد تكون سماعات الرأس متصلة بجهاز مقترن مسبقًا. أوقف تشغيل الجهاز المتصل أو انقله خارج النطاق.
- ربما تمت إعادة ضبط عملية الاقتران أو تم إقران سماعات الرأس مسبقًا بجهاز آخر. عليك إقران سماعات الرأس بجهاز Bluetooth مرة أخرى كما هو موضح في دليل المستخدم. (راجع "عليك إقران سماعات الرأس بجهاز آخر مزود بتقنية البلوتوث" في صفحة 6).

يتم توصيل سماعات الرأس التي تعمل بتقنية البلوتوث بهاتف محمول مزود بتقنية البلوتوث، ولكن يتم تشغيل الموسيقى فقط على مكبر صوت الهاتف المحمول. راجع دليل المستخدم على هاتفك المحمول. حدد الاستماع إلى الموسيقى من خلال سماعات الرأس.

- جودة الصوت رديئة ويمكن سماع ضوضاء عالية.
- جهاز Bluetooth خارج النطاق. قلل المسافة بين سماعات الرأس وجهاز Bluetooth، أو أزل العوائق الموجودة بينهما.
  - اشحن سماعات الرأس.

يتعذر تشغيل سماعات الرأس التي تعمل Bluetooth.

مستوى البطارية منخفض. اشحن سماعات الرأس.

يتعذر إقران سماعات الرأس التي تعمل Bluetooth مع جهاز Bluetooth الخاص بي. خاصية Bluetooth مُعطلة. يرجى تفعيل خاصية Bluetooth على جهاز Bluetooth الذي لديك وتشغيل جهاز Bluetooth قبل تشغيل سماعات الرأس.

كيفية إعادة ضبط الإقران. اترك سماعة الرأس في وضع الإقران (يومض الضوء الأبيض)، واضغط مع الاستمرار على زر "+" و"Volume" معًا لأكثر من أربع ثوانٍ.

يمكنني السماع ولكن لا يمكنني التحكم في الموسيقى على جهاز Bluetooth الخاص بي (على سبيل المثال تشغيل/إيقاف مؤقت/تخطي/تقديم/ترجيع).

تأكد من أن مصدر صوت البلوتوث يدعم AVRCP (راجع "البيانات الفنية" في الصفحة 11).

مستوى صوت سماعات الرأس منخفض للغاية.

يتعذر على بعض أجهزة Bluetooth مزامنة مستوى الصوت مع سمعتي الرأس من خلال مزامنة الصوت. وفي هذه الحالة، اضبط مستوى الصوت على جهاز Bluetooth الذي لديك بشكل منفصل للوصول إلى مستوى الصوت المناسب.

### يرجى تنظيف سماعات الرأس بانتظام.

- استخدم قطعة قماش مبللة ونظيفة لتنظيف سماعات الرأس - خاصة قنوات الصوت وفتحات الميكروفون - بانتظام وتجنب تراكم المواد مثل العرق أو شمع الأذن.
- في حالة ترك أي عرق أو قطرات ماء في قنوات الصوت أو فتحات الهواء أو فتحات الميكروفون، سينخفض مستوى الصوت مؤقتًا أو ينقطع تمامًا. لا يُعد هذا عيبًا. استخدم قطعة قماش ناعمة ومبللة لتجفيف سماعات الرأس جيدًا. أو بدلاً من ذلك، بالنسبة لسماعات الرأس التي تحتوي على أطراف داخل الأذن، أزل أطراف سماعة الأذن، واقرب قنوات الصوت للأسفل وانقر برفق على سماعات الرأس خمس مرات على قطعة قماش جافة أو ما شابه ذلك لإزالة أي ماء متجمع بالداخل.
- تأكد من جفاف سماعات الرأس تمامًا قبل شحنها واستخدامها. تجنب استخدام الضمادات الكحولية التي يتم التخلص منها أو مواد تنظيف أخرى.

### يرجى شحن سماعات الرأس بانتظام.

في حالة عدم استخدام سماعة الرأس لفترة طويلة، فستبدأ البطارية القابلة لإعادة الشحن في فقد شحناتها. ولتجنب هذا الفقد، يُرجى شحن البطارية بالكامل مرة واحدة على الأقل كل ثلاثة أشهر.

للحصول على مزيد من الدعم، يرجى زيارة [www.philips.com/support](http://www.philips.com/support).





وكالة ترجمة: Shen Zhen Yi Tong Fan Yi Fu Wu You Xian Gong Si

رقم الشهادة (ISO 17100:2015): TB25SC1182R0S

عنوان البريد الإلكتروني: info@localizersgroup.com

الهاتف: +86 186 8158 8367

© 2025 MMD Hong Kong Holding Limited. جميع الحقوق محفوظة. المواصفات عرضة للتغيير دون إخطار.  
Philips و Philips Shield Emblem علامات تجارية لصالح شركة Koninklijke Philips N.V. وتستخدم بموجب ترخيص. تم تصنيع هذا المنتج وبيعه من خلال شركة MMD Hong Kong Holding Limited أو إحدى الشركات التابعة لها، و MMD Hong Kong Holding Limited هي الضامن فيما يتعلق بهذا المنتج. قد تكون جميع أسماء الشركات والمنتجات الأخرى علامات تجارية لشركاتها المعنية.



UM\_TAH2500\_97\_AR\_V2.0