

PHILIPS

Саундбар

5000 Series

TAB5601



Экрандық анықтама

Мына сайтқа өніміңізді тіркеп, қолдау алыңыз:

www.philips.com/support

Мазмұны

1 Қауіпсіздік жөніндегі маңызды нұсқаулықтар	3	Bluetooth құрылғыларынан ойнату	18
Қауіпсіздік	3	Сыртқы құрылғыны тыңдау	19
Өніміңізге күтім жасаңыз	5	Аудионы USB арқылы ойнату	20
Қоршаған ортаға күтім жасау	5	Зауыттық параметрлер	20
Сәйкестік декларациясы	5		
Анықтама және қолдау	5		
2 Дыбыс тақтасы	6	5 Өнімнің техникалық сипатта-малары	21
Қорапта бар заттар	6		
Саундбар	7	6 Ақауларды жою	22
Қосқыштар	8		
Сымсыз сабвуфер	8	7 Сауда белгілері	24
Қашықтан басқару құралы	9		
Қашықтан басқару құралын дайындау	9		
Орналастыру	11		
Қабырғаға орнату	11		
3 Жалғау	12		
HDMI ұясына жалғау	12		
Оптикалық ұяшыққа жалғау	13		
Аудио кіріс ұясына жалғау	13		
Қуат көзіне қосу	14		
Субвуфермен жұптастыру	14		
4 Саундбарды пайдалану	15		
Қолданбаны жүктеп алу	15		
Қосу немесе өшіру	16		
Режимдерді таңдау	16		
Дыбыс деңгейін реттеу	16		
Төмен/жоғары жиілікті деңгейді реттеу	17		
Эквалайзер (EQ) әсерін таңдау	17		
LED дисплейінің Қосу/Өшіру индикаторы	17		
DTS Virtual X	17		
Дыбыс деңгейін автоматты түрде реттеу	18		



1 Қауіпсіздік жөніндегі маңызды нұсқаулықтар

Өнімді пайдаланбас бұрын нұсқаулардың барлығын оқып, түсініп алыңыз. Нұсқауларды қадағаламау нәтижесінде зақым пайда болса, кепілдік күшін жояды.

Қауіпсіздік

Осы қауіпсіздік белгілерін біліп алыңыз

Таңбалау туралы ақпарат өнімнің төменгі жағында немесе артында орналасқан.

	АБАЙЛАҢЫЗ ТОК СОҒУ ҚАУПИ БАР АШПАҢЫЗ	
АБАЙЛАҢЫЗ: ТОК СОҒУ ҚАУПИ АЗАЙТУ ҮШІН ҚАҚПАҚТЫ (НЕМЕСЕ АРТҚЫ ҚАҚПАҚТЫ) АЛМАҢЫЗ. ІШІНДЕ ПАЙДАЛАНУШЫ ҚЫЗМЕТ КӨРСЕТЕТІН БӨЛШЕКТЕР ЖОҚ. БІЛІКТІ ҚЫЗМЕТ КӨРСЕТУ ПЕРСОНАЛЫНА ЖҮГІНІҢІЗ.		



Бұл – қос оқшаулағышы бар және қорғаныстық жерге тұйықталмаған II КЛАСС құрылғысы.



Айнымалы ток кернеуі



Таңба тұрақты ток кернеуін көрсетеді



Пайдаланушы нұсқаулығындағы нұсқауларды орындаңыз!



ЕСКЕРТУ!

Ескерту: Ток соғу қаупі бар!



Леп белгісі пайдаланушыға маңызды пайдалану нұсқауларының бар екенін ескертуге арналған.

Электр тогының соғу немесе өрт шығу қаупі бар!

- Қандай да бір қосылымды дайындау немесе өзгерту алдында, барлық құрылғылардың қуат көзі ажыратылғанын тексеріңіз.
- Ешқашан өнімге жаңбыр немесе су тигізбеңіз. Ешқашан өнім жанына вазалар сияқты сұйықтық құйылған ыдыстар қоймаңыз. Егер сұйықтық өнімнің үстіне немесе ішіне төгілсе, оны бірден ток көзінен ажыратыңыз. Өнімді пайдаланбастан бұрын оны тексеріп алу үшін тұтынушыларды қолдау орталығына хабарласыңыз.
- Өнімді және оның керек-жарқтарын ешқашан жалынды оттың немесе тікелей күн шуағы сияқты басқа қызу көздерінің жанына қоймаңыз.
- Өнімнің желдету тесіктеріне немесе басқа ашық жерлеріне бөгде заттар салмаңыз.
- Ажырату құрылғысы ретінде желі ашасы немесе құрылғы қосқышы пайдаланылса, ажырату құрылғысы оңай жұмыс істейтін күйде қалуы керек.
- Батареяға (батарея жинағына немесе орнатылған батареяларға) күн сәулесі, от немесе т.б. шамадан тыс қызу әсер етпеуі керек.
- Найзағай болар алдында өнімді қуат көзінен ажыратыңыз.
- Электр қуаты кабелін ажыратқанда, сымнан емес, ашадан ұстап суырыңыз.
- Өнімді тропикалық және/немесе қалыпты климатта пайдаланыңыз.

Қысқа тұйықталу немесе өрт шығу қаупі бар!

- Сәйкестендіру деректері мен номиналды қуат параметрлері өнімнің артқы немесе төменгі жағындағы фирмалық тақтада көрсетілген.
- Өнімді қуат көзіне жалғамас бұрын, қуат кернеуінің өнімнің артына немесе төменгі жағына басылған мәнге сәйкес келетіндігін тексеріңіз. Кернеу басқаша болған жағдайда өнімді ешқашан қуат көзіне қоспаңыз.

Жарақат алу немесе осы өнімді зақымдау қаупі бар!

- Қабырғаға орнату үшін бұл өнімді орнату нұсқауларына сәйкес қабырғаға мықтап бекіту керек. Тек қоса берілген қабырғаға бекіту кронштейнін (бар болса) пайдаланыңыз. Қабырғаға дұрыс орнатпау оқыс оқиғаға, жарақатқа немесе зақымға себеп болуы мүмкін. Қандай да бір сұрағыңыз болса, еліңіздегі тұтынушыларды қолдау орталығына хабарласыңыз.
- Ешқашан өнімді немесе кез келген затты қуат сымдарының немесе басқа электр жабдықтарының үстіне қоймаңыз.
- Егер өнім 5 °С-тан төмен температурада тасымалданса, өнімді қуат көзіне жалғамас бұрын оны қорабынан шығарып алып, өнімнің температурасы бөлме температурасымен теңескенше күтіңіз.
- Бұл өнімнің бөліктері шыныдан жасалған болуы мүмкін. Жарақат алу және зақымдану жағдайларын болдырмау үшін, абайлап ұстаңыз.

Қатты қызып кету қаупі бар!

- Осы өнімді ешқашан тар жерге орнатуға болмайды. Өнімнің айналасында желдету үшін кемінде он сантиметр бос орын қалдырыңыз. Перде немесе басқа заттардың осы заттың ауа алмасу тесіктерін жауып қалмауын қадағалаңыз.

Батареяны пайдалану туралы ЕСКЕРТУ

- АБАЙЛАҢЫЗ: Батареялар дұрыс ауыстырылмаса, жарылыс қаупі болады. Тек тура сондай немесе балама батарея түрімен ауыстырыңыз.
- Батареялар отырған болса немесе қашықтан басқару құралы ұзақ уақыт бойы пайдаланылмайтын болса, оларды алып тастаңыз.
- Батареяларда химиялық заттар бар, оларды мемлекетті және жергілікті нұсқауларға сәйкес қайта өңдеу немесе кәдеге жарату керек.
- Құрылғыда белгіленгендей, барлық батареяларды (+) және (-) полюстерін дұрыс бағыттап орнатыңыз.
- Ескі және жаңа батареяларды бір-бірімен араластыра қолданбаңыз.
- Сілтілі, стандартты (көміртек-мырышты) немесе қайта зарядталатын (Ni-Cd, Ni-MH, т.б.) батареяларды бір-бірімен араластыра қолданбаңыз.
- Батареяға (батареяларға немесе батареялар жинағына) күн сәулесі, от немесе т.б. шамадан тыс қызу әсер етпеуі керек.
- Батареяны отқа немесе ыстық пешке тастамаңыз немесе механикалық жолмен ұсақтамаңыз және кеспеңіз.
- Батареяны өте төмен ауа қысымынан қорғаңыз.

- Бағалау жапсырмасы жабдықтың астыңғы жағына немесе артына жабыстырылады.

Өніміңізге күтім жасаңыз

Өнімді тазалау үшін тек микроталшықты матаны пайдаланыңыз.

Қоршаған ортаға күтім жасау

Ескірген өнімді және батареяны тастау



Өнім қайта өңдеуге және қайта пайдалануға болатын жоғары сапалы материалдардан және бөлшектерден жасалған.



Өнімдегі бұл таңба өнімге 2012/19/EU Еуропалық директивасы қолданылатынын білдіреді.



Өнімдегі бұл таңба өнімге 2012/19/EU Еуропалық директивасы қолданылатынын білдіреді, оларды қалыпты тұрмыстық қалдықтармен бірге тастауға болмайды.

Электр және электрондық өнімдер мен батареяларды жергілікті орында бөлек жинау жүйесі туралы ақпарат алыңыз. Жергілікті ережелерді сақтаңыз және өнім мен батареяларды ешқашан әдеттегі тұрмыстық қалдықтармен бірге тастамаңыз. Ескі өнімдер мен батареяларды тастау ережелерін орындау қоршаған ортаға және адам денсаулығына кері әсердің алдын алуға көмектеседі.

Бір рет қолданылатын батареяларды шығарып алу

Бір рет қолданылатын батареяларды шығарып алу үшін батареяны орнату бөлімін қараңыз.

Сәйкестік декларациясы

Бұл өнім Еуропалық қауымдастықтың радиокедергі талаптарына сәйкес келеді.

Осы арқылы TP Vision Europe B.V. өнімнің RED Directive 2014/53/EU және Ұлыбританияның SI 2017 No 1206 радиожабдықтау қағидаларының маңызды талаптарына және басқа да тиісті ережелеріне сәйкес келетінін мәлімдейді. Сәйкестік декларациясын www.philips.com/support сайтынан табуға болады.

Анықтама және қолдау

Онлайнда кеңінен қолдау көрсету үшін www.philips.com/support веб-сайтына кіріп, мына әрекеттерді орындаңыз:

- пайдаланушы нұсқаулығын және жылдам бастау нұсқаулығын жүктеп алу
- бейне оқулықтарды көру (тек таңдаулы модельдер үшін қолжетімді)
- жиі қойылатын сұрақтарға жауап табу
- бізге электрондық пошта арқылы сұрақ қою
- қолдау көрсету өкілімен сөйлесу.

Тілді таңдау үшін сайттағы нұсқауларды орындаңыз, одан кейін өнім моделінің нөмірін енгізіңіз.

Сондай-ақ еліңіздегі тұтынушыларды қолдау орталығына хабарласуға болады. Байланысар алдында өніміңіздің модель нөмірі мен сериялық нөмірін жазып алыңыз. Бұл ақпаратты өніміңіздің артынан немесе төменгі жағынан таба аласыз.

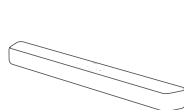
2 Дыбыс тақтасы

Осы затты сатып алғаныңызбен құттықтаймыз! Philips компаниясына қош келдіңіз! Philips ұсынған қолдаудан толық пайда табу үшін саундбарды www.philips.com/support сайтында тіркеңіз.

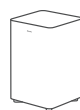
Қорапта бар заттар

Жинақтағы заттарды тексеріңіз және анықтаңыз:

- Саундбар x 1
- Сымсыз сабвуфер x 1
- Қашықтан басқару құралы (AAA батареялары x 2) x 1
- Қуат сымы (тақта мен сабвуфер) * x 2
- Қабырғаға орнату жинағы x 1
- Қысқаша кіріспе нұсқаулық / Кепілдік картасы / Қауіпсіздік парағы x 1
- Қабырғаға орнату үлгісі x 1



Саундбар



Сымсыз сабвуфер



Қашықтан басқару құралы (AAA батареялары x 2)



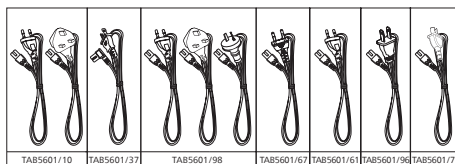
Қабырғаға бекіту жинағы (кронштейн x2 / кронштейн бұраңдалары x4 / Желім қапшықтар x4)



Қысқаша кіріспе нұсқаулық Кепілдік картасы/Қауіпсіздік қағазы



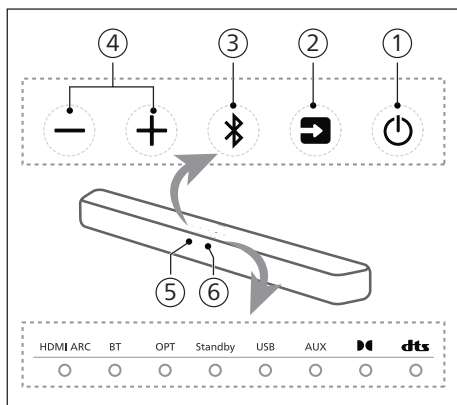
Қабырғаға орнату үлгісі



- Қуат сымының саны мен аша түрі аймақтарға байланысты әртүрлі болады.
- Осы пайдаланушы нұсқаулығында көрсетілген суреттер, кескіндер мен сызбалар тек анықтамалық мақсатта берілген, нақты өнімнің сыртқы түрі басқаша болуы мүмкін.

Саундбар

Бұл бөлімде саундбардың жалпы шолуы қамтылады.



- ① **⏻ (Күту режимі – қосулы)**
 - Саундбарды қосады немесе күту режиміне шығарады.
 - Автоматты күту режимін қосу немесе өшіру үшін қуат қосулы күйде 8 секунд ұзақ басып тұрыңыз (Автоматты күту режимі: 15 минут).
- ② **📺 (Дереккөз)** түймесі
Саундбар үшін кіріс көзін таңдаңыз.
- ③ **📶 (Bluetooth)** түймесі
 - Bluetooth режимін таңдау үшін басыңыз.

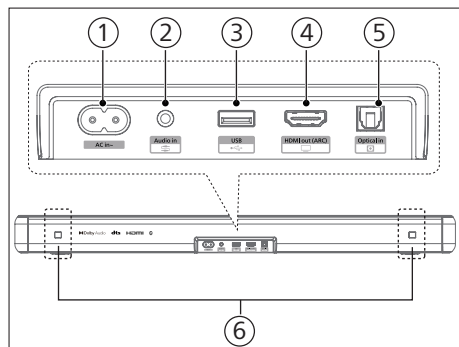
- Bluetooth жұптастыру режиміне кіру үшін 3 секунд ұзақ басып тұрыңыз.
- Барлық құрылғыларды ажырату және BT қосылу журналының тізімін өшіру үшін 8 секунд ұзақ басып тұрыңыз, содан кейін жұптау режиміне өтіңіз.

- ④ **+/- (дыбыс деңгейі)** түймесі
Дыбыс деңгейін арттырады немесе азайтады.
- ⑤ **Қашықтан басқару датчигі**
- ⑥ **Дыбыс тақтасының жарық диодты көрсеткіші**

Жарық диоды күйі	Күй	
HDMI ARC	Тұрақты ақ	HDMI ARC режимі
BT	Көк болып жанады Ақ болып жанады	Bluetooth (классикалық) режимі Bluetooth (LE аудио) режимі
ОПТ	Тұрақты ақ	OPTICAL режимі
Standby	Тұрақты қызыл	Күту режимі
USB	Тұрақты ақ	USB режимі
AUX	Тұрақты ақ	AUX режимі
Ⓛ	Тұрақты ақ	Dolby Audio
dts	Тұрақты ақ	DTS аудио

Қосқыштар

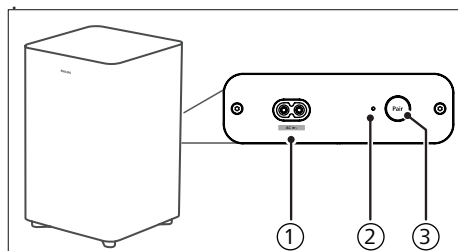
Бұл бөлімде саундбарда қолжетімді қосқыштардың жалпы шолуы қамтылады.



- 1 AC~ ұясы**
Қуат көзіне қосыңыз.
- 2 Audio in (Аудио кірісі) ұясы**
Мысалы, MP3 ойнатқышынан (3,5 мм ұясынан) бағытталған аудио кірісі.
- 3 USB**
 - Аудио медиафайлын ойнату үшін USB сақтау құрылғысына жалғаңыз.
 - Осы өнімнің бағдарламалық құралын жаңартыңыз.
- 4 HDMI ARC ұясы**
Порт ARC HDMI мүмкіндігін қолдайды, теледидардағы HDMI (ARC) кірісіне жалғаңыз.
- 5 Optical in (Оптикалық кіріс) ұясы**
Теледидардағы немесе сандық құрылғыдағы оптикалық аудио шығысына қосыңыз.
- 6 Қабырға кронштейнінің ұясы**

Сымсыз сабвуфер

Бұл бөлім сымсыз сабвуферге шолуды қамтиды



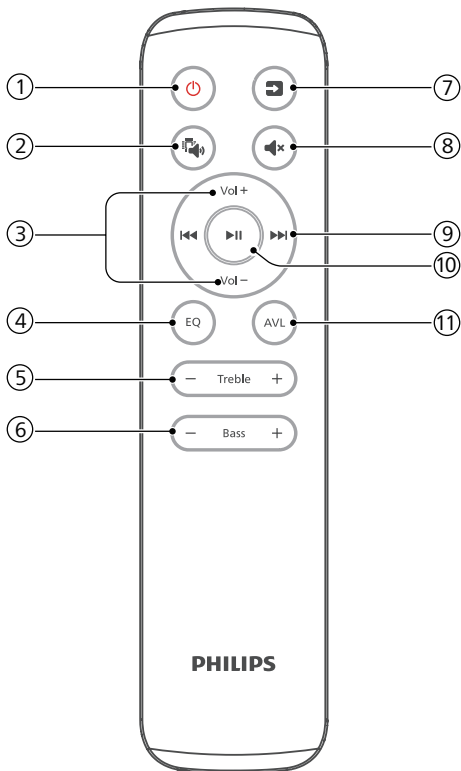
- 1 Айнымалы ток кірісі ұясы**
Қуат көзіне қосыңыз.
- 2 Subwoofer көрсеткіші**
Сымсыз сабвуфер индикаторы негізінде күйді анықтаңыз.

LED күйі	Күй
Жылдам жыпылықтау	Сабвуфер жұптау режимінде
Тұрақты	Қосылды / жұпталды
Баяу жыпылықтау	Жұпталмаған күй

- 3 Pair (Жұптастыру) түймесі**
Тек қолмен жұптау үшін пайдаланылатын сабвуфердің жұптау режиміне өту үшін басып тұрыңыз. **(Жұптастыру** түймесін баспаңыз, себебі саундбар мен сабвуфер ҚОСУ күйіне орнатылғаннан кейін автоматты түрде жұптастырылады)

Қашықтан басқару құралы

Бұл бөлімде қашықтан басқару құралының жалпы шолуы қамтылады.



- ① **⏻ (Күту режимі қосулы)**
 - Саундбарды қоқосады немесе күту режиміне шығарады.
 - Автоматты күту режимін қосу немесе өшіру үшін қуат қосулы күйде 8 секунд ұзақ басып тұрыңыз (Автоматты күту режимі: 15 минут).
- ② **🔊 (IntelliSound)**

Орнатулы / реттемелі режимді таңдаңыз.

- ③ **Vol + / Vol - (Дыбыс + / Дыбыс -)**

(Саундбардың дыбыс деңгейі)
Саундбардың дыбыс деңгейін арттырады/төмендетеді.
- ④ **EQ (Эквалайзер)**

Эквалайзер (EQ) әсерін таңдайды.
- ⑤ **Treble +/- (Жоғары жиілік +/-)**

Жоғары жиілік деңгейін реттейді.
- ⑥ **Bass +/- (Төмен дыбыс жиілігі +/-)**

(Сабвуфердің дыбыс деңгейі)
Сабвуфердің дыбыс деңгейін реттейді.
- ⑦ **⏮ (Ресурс)**

Саундбарға арналған кіріс көзін таңдау үшін басыңыз.
- ⑧ **🔇 (Дыбысты өшіру)**

Дыбысты өшіреді немесе қалпына келтіреді.
- ⑨ **⏪ / ⏩ (Алдыңғы/Келесі)**

USB / BT режимінде алдыңғы немесе келесі жолға өткізеді.
- ⑩ **⏮ (Ойнату/кідірту)**

USB / BT режимінде ойнатуды бастау, кідірту немесе жалғастыру әрекеттерін орындайды.
- ⑪ **AVL**

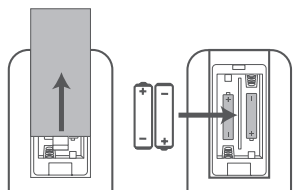
Автоматты дыбыс деңгейін реттеу функциясын ҚОСУ/ӨШІРУ және түнгі режим.

Қашықтан басқару құралын дайындау

- Қашықтан басқару құралы құрылғыны қашықтықтан басқаруға мүмкіндік береді.

- Қашықтан басқару құралы 19,7 фут (6 м) тиімді ауқымда жұмыс істесе де, құрылғы мен қашықтан басқару құралы арасында қандай да бір кедергілер болса, қашықтан басқару құралын пайдалану мүмкін болмауы ықтимал.
- Қашықтан басқару құралы инфрақызыл сәулелер шығаратын басқа өнімдердің жанында пайдаланылса немесе құрылғының жанында инфрақызыл сәулелерді пайдаланатын басқа қашықтан басқару құралдары болса, ол дұрыс жұмыс істемеуі мүмкін. Керісінше, басқа өнімдер де дұрыс жұмыс істемеуі мүмкін.

Қашықтан басқару құралының батареясын ауыстыру



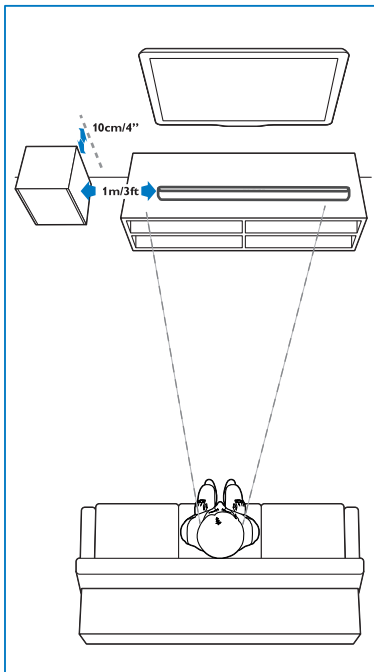
- 1 Қашықтан басқару құралының батарея бөлігін ашу үшін артқы қақпақты басып, сырғытыңыз.
- 2 Екі AAA өлшемді батареяны салыңыз (жинаққа кіреді). Батареялардың (+) және (-) ұштары батарея бөлімінде көрсетілген (+) және (-) ұштарымен сәйкес келуі тиіс.
- 3 Батарея бөлігінің қақпағын жабыңыз.

Батареяларға қатысты сақтық шаралары

- Батареяларды дұрыс оң "⊕" және теріс "⊖" полярлықтарымен орнатқаныңызға көз жеткізіңіз.
- Батареялардың бірдей түрін қолданыңыз. Ешқашан әртүрлі батареяларды бірге пайдаланбаңыз.
- Қайта зарядталатын және қайта зарядталмайтын батареяларды пайдалануға болады. Олардың жапсырмаларында көрсетілген сақтық шараларын қараңыз.
- Батарея қақпағын және батареяның өзін алу кезінде тырнақтарыңызды байқаңыз.
- Қашықтан басқару құралын құлатпаңыз.
- Қашықтан басқару құралына ештеңе қоймаңыз.
- Қашықтан басқару құралына су немесе басқа сұйықтық төкпеңіз.
- Қашықтан басқару құралын дымқыл заттардың үстіне қоймаңыз.
- Қашықтан басқару құралын тікелей күн сәулесінің астына немесе қатты қызатын көздердің жанына қоймаңыз.
- Ұзақ уақыт пайдаланылмаса, батареяны қашықтан басқару құралынан алыңыз, өйткені бұл батареяның коррозиясына немесе ағып кетуіне және жаракатқа және/немесе мүлтіктің зақымдалуына және/немесе өртке себеп болуы мүмкін.
- Нұсқаулықта көрсетілгеннен басқа батареяларды пайдаланбаңыз.
- Жаңа батареяларды ескілерімен араластырмаңыз.
- Қайта зарядтауға болатын расталмаса, батареяны ешқашан зарядтамаңыз.

Орналастыру

Сабвуферді саундбардан кемінде 1 метр (3 фут) және қабырғадан 10 сантиметр алыс орнатыңыз. Жақсы нәтижеге қол жеткізу үшін сабвуферді төменде көрсетілгендей орнатыңыз.



Қабырғаға орнату

Ескертпе

- Қабырғаға дұрыс орнатпау оқыс оқиғаға, жарақатқа немесе зақымға себеп болуы мүмкін. Қандай да бір сұрағыңыз болса, еліңіздегі тұтынушыларды қолдау орталығына хабарласыңыз.
- Қабырғаға орнатпас бұрын, қабырға саундбардың салмағын көтеретініне көз жеткізіңіз.
- Қабырғаға орнатпас бұрын, саундбардың төменгі жағындағы резеңке сирақтарды алып тастаудың қажеті жоқ, өйткені оларды қайтадан бекіту мүмкін болмайды.
- Қабырғаға орнату түріне байланысты бұрандалардың ұзындығы мен диаметрі сәйкес келетінін тексеріңіз.
- Саундбардың артындағы USB порты USB құрылғысына жалғанғанын тексеріңіз. Егер жалғанған USB құрылғысының қабырғаға орнатуға әсер ететіні анықталса, сізге сәйкес өлшемдегі басқа USB құрылғысын пайдалану қажет болады.

Бұранданың ұзындығы/диаметрі Қабырғаға орнатудың ұсынылатын биіктігі

Саундбарды қабырғаға орнатпас бұрын алдымен теледидарды орнатқан дұрыс. Теледидар алдын ала орнатылған кезде саундбарды теледидардың астынан 50 мм / 2,0 дюйм қашықтықта қабырғаға орнатыңыз.

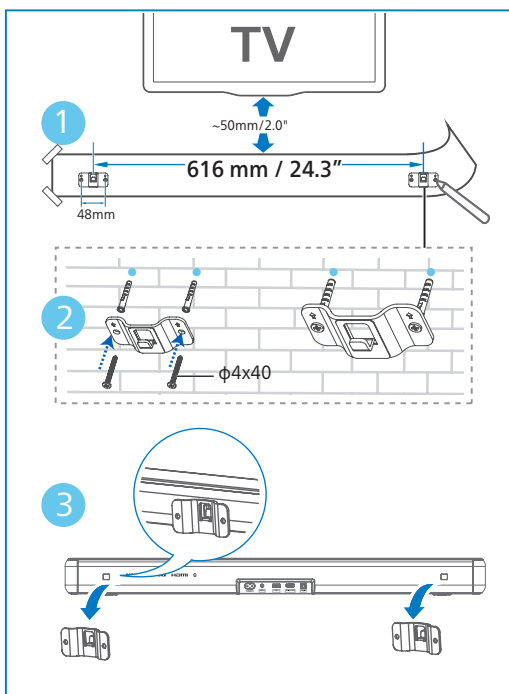
ЕСКЕРТУ!

- Жарақаттың алдын алу үшін бұл құрылғы орнату нұсқауларына сәйкес еденге/қабырғаға мықтап бекітілуі қажет.
- Қабырғаға орнатудың ұсынылатын биіктігі: ≤1,5 метр.

- 1 Қабырғада 4 параллель (қабырға түріне байланысты әрқайсысының диаметрі 3-8 мм) тесік тесіңіз.
↳ Тесіктер арасындағы қашықтық: 616 мм / 24,3"

↳ Қабырғада тесіктердің орнын анықтауға көмектесу үшін қоса берілген қабырғаға орнату үлгісін пайдалануға болады.

- 2 Қабырғадағы кронштейнді бұрандалармен (жинаққа кіреді) және бұрағыштармен (жинаққа кірмейді) қатайтыңыз. Олардың қауіпсіз орнатылғанын тексеріңіз.
- 3 Құрылғыны қабырға кронштейндеріне көтеріп, орнына қойыңыз.



3 Жалғау

Бұл бөлім саундбарды теледидарға және басқа құрылғыларға жалғауға, содан соң оны орнатуға көмектеседі.

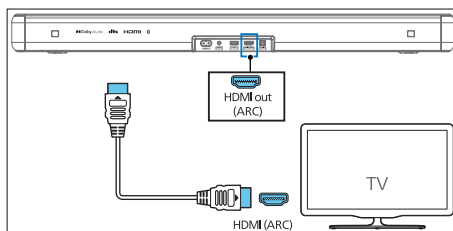
Ескертпе

- Сәйкестендіру деректері мен номиналды қуат параметрлері өнімнің артқы немесе төменгі жағындағы фирмалық тақтада көрсетілген.
- Қандай да бір қосылымды дайындау немесе өзгерту алдында, барлық құрылғылардың қуат көзі ажыратылғанын тексеріңіз.

HDMI ұясына жалғау

HDMI ARC (аудионы қайтару арнасы)

Сіздің саундбарыңыз ARC (аудионы қайтару арнасы) бар HDMI жүйесін қолдайды. Егер теледидарыңыз HDMI ARC жүйесімен үйлесімді болса, теледидардың аудиосын саундбар арқылы бір HDMI кабелімен тыңдауға болады.



- 1 Теледидарда HDMI-CEC мүмкіндіктерін қосыңыз. Қосымша ақпарат алу үшін теледидардың пайдаланушы нұсқаулығын қараңыз.
 - Теледидардағы **HDMI ARC** қосқышы басқаша белгіленуі мүмкін. Қосымша ақпарат алу үшін теледидардың пайдаланушы нұсқаулығын қараңыз.

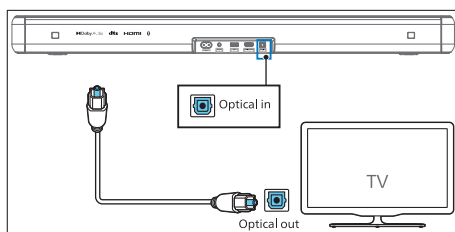
- 2 Жоғары жылдамдықты HDMI кабелін пайдаланып, саундбардағы **HDMI ARC** коннекторын теледидардағы **HDMI ARC** коннекторына жалғаңыз.

Ескертпе

- Теледидар HDMI-CEC және ARC функциясын қолдауы керек. HDMI-CEC және ARC функциялары «Қосулы» күйіне орнатылуы керек.
- HDMI-CEC және ARC функцияларын реттеу әдісі теледидарға байланысты әртүрлі болуы мүмкін. ARC функциясы туралы толық ақпарат алу үшін теледидардың пайдаланушы нұсқаулығын қараңыз.
- Пайдаланылған HDMI кабельдері ARC функциясын қолдайтынын тексеріңіз.

Оптикалық ұяшыққа жалғау

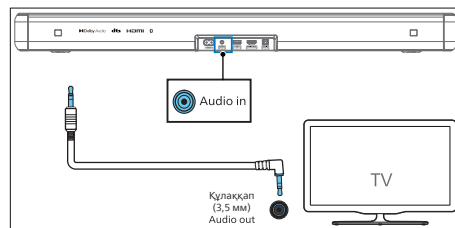
- 1 Оптикалық кабельді пайдаланып, саундбардағы **Optical in** (Оптикалық кіріс) коннекторын теледидардағы немесе басқа құрылғыдағы **Optical out** (Оптикалық шығыс) коннекторына жалғаңыз.



- Цифрлық оптикалық коннектор **Spdif** немесе **Spdif out** деп белгіленуі мүмкін.

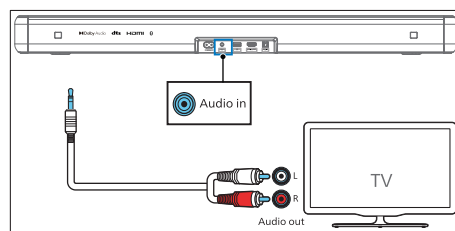
Аудио кіріс ұясына жалғау

- a. 3,5 мм аудио кабелін пайдалану
- Теледидардың құлаққап ұясын саундбардағы **Audio in** (Аудио кірісі) ұяшығына қосу үшін 3,5-3,5 мм аудио кабелін пайдаланыңыз.



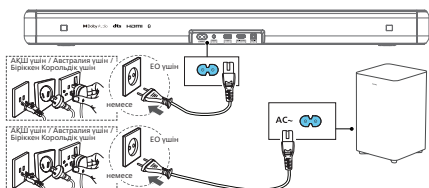
- b. Use 3,5 мм RCA аудио кабелін пайдалану

- Теледидардың аудио шығысы ұяларын саундбардағы **Audio in** (Аудио кірісі) ұясына жалғау үшін 3,5 мм RCA аудио кабелін пайдаланыңыз.



Қуат көзіне қосу

- Айнымалы ток сымын қоспас бұрын, барлық басқа қосылымдарды орындауыңыз керек.
 - Өнімнің зақымдану қаупі бар! Қуат кернеуі құрылғының артқы немесе төменгі жағында көрсетілген кернеуге сәйкес келетінін тексеріңіз.
- 1 Желілік кабельді саундбардың АС~ ұяшығына, одан кейін қуат көзіне жалғаңыз.
 - 2 Желілік кабельді саундбардың АС~ ұяшығына, одан кейін қуат көзіне жалғаңыз.



- * Қуат сымының саны мен аша түрі аймақтарға байланысты әртүрлі болады.

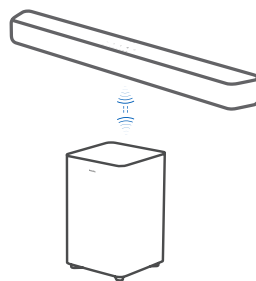
Субвуфермен жұптастыру

Кеңестер

- Субвуфер ашық жерде, саундбарға қатысты алғанда 6 метр шегінде орналасуы керек.

Автоматты жұптау

Саундбар мен субвуферді қуат көзіне қосыңыз, содан соң құрылғыны **ON** режиміне қою үшін құрылғыдағы немесе қашықтан басқару құралындағы **⏻** түймесін басыңыз. Субвуфер мен саундбар автоматты түрде жұпталады.



↳ Сымсыз субвуфер индикаторы негізінде күйді анықтаңыз.


LED күйі	Күй
Жылдам жыпылықтау	Субвуфер жұптау режимінде
Тұрақты	Қосылды / жұпталды
Баяу жыпылықтау	Жұпталмаған күй

Кеңестер

- Қолмен жұптаудан басқа жағдайларда қоспағанда, субвуфердің артқы жағындағы **Жұптастыру** түймесін баспаңыз.

Қолмен жұптау

Егер сымсыз сабвуферден дыбыс шықпаса, сабвуферді қолмен жұптаңыз.

- 1 Сабвуфер мен саундбарды қуат көзінен қайтадан ажыратыңыз, содан кейін оларды 3 минуттан кейін қайта қосыңыз.
- 2 Сабвуфердің артындағы **Pair (Жұптау)** түймесін 3 секунд басып тұрыңыз.
↳ Сабвуфердегі индикатор тез жыпылықтайды.
- 3 Содан кейін саундбарды ҚОСУ үшін саундбардағы немесе қашықтан басқару құралындағы  түймесін басыңыз.
↳ Сәтті қосылса, сабвуфердегі индикатор біркелкі жанады.
- 4 Егер индикатор әлі жыпылықтай берсе, 1-3 қадамдарды қайталаңыз.



Keңестер

- Сабвуфер саундбардан 6 метрден аспайтын қашықтықта ашық кеңістікте болуы керек (неғұрлым жақын болғаны жақсы).
- Сабвуфер мен саундбар арасындағы барлық заттарды алып тастаңыз.
- Егер сымсыз байланыс қайтадан орнатылмаса, белгілі бір жерде қайшылық немесе кедергі (мысалы, электрондық құрылғыдан) бар-жоғын тексеріңіз. Осы қайшылықтарды немесе кедергілерді жойып, жоғарыдағы процедураларды қайталаңыз.

4 Саундбарды пайдалану

Бұл бөлім жалғанған құрылғылардан дыбысты ойнату үшін саундбарды пайдалануға көмектеседі.

Жұмысты бастар алдында

- Жұмысты бастаудың қысқаша нұсқаулығы мен пайдаланушы нұсқаулығында сипатталған қажетті қосылымдарды орындаңыз.
- Саундбарды басқа құрылғылар үшін дұрыс көзге ауыстырыңыз.

Қолданбаны жүктеп алу

Қолданбаны жүктеп алу және орнату үшін QR кодын сканерлеңіз немесе Apple App Store не Google Play дүкенінен «**Philips Entertainment**» деп ізденіңіз.



Philips Entertainment 

Philips Entertainment қолданбасы арқылы дыбыс деңгейін, IntelliSound, дыбыс стилін (EQ), авто дыбыс деңгейін теңестіру, AV синхрондау, сабвуфер, жарық диоды жарығы, ресурс таңдау және басқаларын орнатуға болады.

Қосу немесе өшіру

- Саундбарды қуат көзіне алғаш қосқан кезде құрылғы күту режимінде болады.
- Саундбарды ON (ҚОСУ) немесе OFF (ӨШІРУ) үшін қашықтан басқару құралындағы немесе саундбардағы ψ түймесін басыңыз.
- Егер саундбарды толығымен өшіргіңіз келсе, ашаны қуат көзінен ажыратыңыз.

Автоматты күту режимі

- Теледидар немесе сыртқы саундбар ажыратылған (немесе USB, BT функциясы ойнатуды кідірткен) немесе өшірулі болса, саундбар шамамен 15 минуттан кейін автоматты түрде күту режиміне өтеді.
- Қуат қосулы кезде, ψ түймесін 8 секунд басып тұрып, автоматты күту режимін (15 минут автоматты күту) қосыңыз немесе өшіріңіз.

Ескертпе

- HDMI (ARC) режимінде құрылғы дыбыс ойнатылмаса, шамамен 15 минуттан кейін желі арқылы күту режиміне өтеді.
- Aux in, USB, оптикалық және Bluetooth режимдерінде, егер аудио ойнатылмаса, құрылғы шамамен 15 минуттан кейін автоматты түрде күту режиміне ауысады.

Режимдерді таңдау

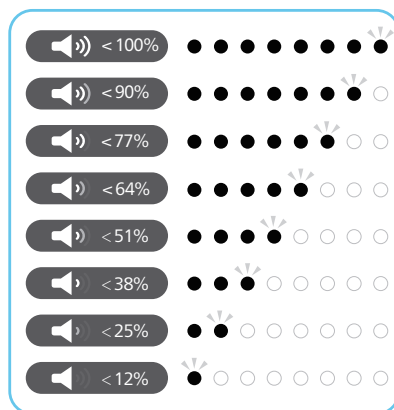
Саундбардағы немесе қашықтан басқару құралындағы \rightarrow (Ресурс) түймесін қайталап басып, HDMI ARC, BT, BT (LE Audio), OPT, USB, AUX режимін таңдаңыз.

- ↳ Ойнату көзін ауыстырыңыз, сәйкесінше алдыңғы индикатор жанады.

Дыбыс деңгейін реттеу

Саундбардың дыбыс деңгейін реттеу

- Дыбыс деңгейін көтеру немесе түсіру үшін Vol+/Vol- (Дыбыс деңгейі) түймесін басыңыз.
 - ↳ Дыбыс деңгейін реттеу кезінде индикатор жарық мөлшерін көбейтеді / азайтады. Тиісті жарық дисплейі / жыпылықтау барысы (суретті қараңыз) арқылы ағымдағы дыбыс деңгейін анықтаңыз.



- Дыбысты өшіру үшін \blacktriangleleft (Дыбыс өшіру) түймесін басыңыз.
- Дыбысты қалпына келтіру үшін \blacktriangleright (Дыбыс өшіру) түймесін қайтадан басыңыз немесе Vol+/Vol- (Дыбыс деңгейі) түймесін басыңыз.

Сабвуфердің дыбыс деңгейін реттеу

- Сабвуфердің дыбысын көбейту немесе азайту үшін Bass +/- (сабвуфер) түймесін басыңыз.

Төмен/жоғары жиілікті деңгейді реттеу

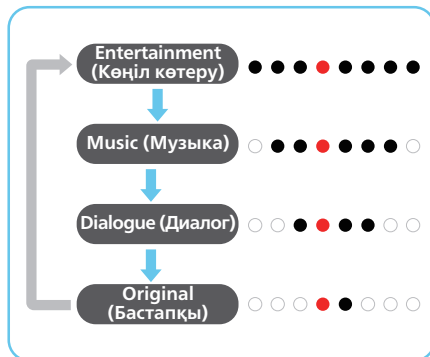
- Төмен жиілікті (төмен жиілік) өзгерту үшін **Bass +/-** түймесін басыңыз.
- Жоғары жиілікті (treble) өзгерту үшін жоғары жиілік **Treble +/-** түймесін басыңыз.

Төмен жиілік/ Жоғары жиілік	LED күйі
+5	○●●●●●◎○○
+4	○●●●●◎○○○○
+3	○●●◎○○○○○○
+2	○●◎○○○○○○○
+1	○◎○○○○○○○○
0	●○○○○○○○●
-1	○○○○○○○◎○
-2	○○○○○○◎●○
-3	○○○○◎●●○
-4	○○○○◎●●●○
-5	○○◎●●●●○

Эквалайзер (EQ) әсерін таңдау

Бейнеңізге немесе музыкаңызға сәйкес алдын ала анықталған дыбыс режимдерін таңдаңыз.

- 1 Қажетті алдын ала орнатылған эквалайзер әсерлерін таңдау үшін қашықтан басқару құралындағы EQ түймесін басыңыз.
- 2 Режимдерді ауыстыру үшін EQ түймесін басыңыз.
 - ↳ Ағымдағы эквалайзер режимін эквалайзер режимінің анықтамасына сәйкес көрсету үшін LED жарығы 3 секунд жанады.



LED дисплейінің Қосу/Өшіру индикаторы

Қашықтан басқару құралындағы (Дыбыс өшіру) түймесін 5 секунд басып тұрсаңыз, жарық диодтарын көрсету іске қосылады/өшеді.

- ↳ **ӨШІРУЛІ:** LED жарығы кез келген түймені басқаннан кейін қалпына келеді. LED жарығы 10 секунд бос тұрғаннан кейін автоматты түрде өшуі керек.
- ↳ **ҚОСУЛЫ:** Жарық диодтарының жарықтығы өз-өзінен өшпейді.



Кеңестер

- Күту режимінде күту режимінің LED жарығы «ӨШІРУ» күйіне орнатылғанына қарамастан жануы керек.

DTS Virtual X

DTS Virtual:X бөлменің өлшеміне, орналасуына немесе динамик конфигурациясына қарамастан көп өлшемді дыбысты тыңдауға мүмкіндік береді.

DTS Virtual:X технологиясы кез келген кіріс сигнал көзінен және динамик конфигурациясынан шығатын көлемді дыбысты қамтамасыз ететін патенттелген DTS виртуалды биіктік пен виртуалды көлемді дыбысты өңдеу процесін қамтиды.

Philips Entertainment қолданбасында DTS Virtual X виртуализаторын қосыңыз немесе өшіріңіз.

Күй	🔊 жарық диоды күйі
ON	○ ○ ○ ● ○ ○ ○ (← →) (Екі ортаңғы жарық диоды жарығы солға/оңға жылжиды)
OFF	● ○ ○ ○ ○ ○ ○ (→ ←) (сол/оң жақтағы LED жарығы ортасына жылжиды)

- **ON (ҚОСУ):** Бұл режим биіктік динамиктері қолданылмағанда үш өлшемді дыбыс өрісін қалыптастыру үшін виртуалды биіктікті және виртуалды көлемді дыбыс өңдеу процесі бар DTS Virtual:X технологиясын қолданады.
- **ӨШІРУЛІ:** «DTS Virtual:X» технологиясын пайдаланбаңыз.

Дыбыс деңгейін автоматты түрде реттеу

Дыбыс деңгейін автоматты түрде реттеу функциясын ҚОСУ/ӨШІРУ немесе түнгі режимге ауыстыру үшін **AVL** түймесін басыңыз.

Күй	Жарық диоды күйі
OFF	○ ○ ○ ● ○ ○ ○
ON	○ ○ ● ● ● ○ ○
NIGHT	○ ● ● ● ● ○ ○

- **ӨШІРУЛІ:** «Дыбыс деңгейін автоматты реттеу» функциясын пайдаланбаңыз.
- **ON (ҚОСУ):** Тұрақты дыбыс деңгейін қамтамасыз ету үшін әртүрлі сигнал көздері мен контент түрлеріне нақты уақыт режимінде жауап береді.
- **ТҮН:** Барлық сигнал көздері мен контент түрлері үшін біркелкі дыбыс деңгейін сақтайды және тыныш ортада естілуді жеңілдету үшін дауыс пен диалогты жақсартады.

Bluetooth құрылғыларынан ойнату

Bluetooth арқылы саундбарды Bluetooth құрылғыңызға (мысалы, iPad, iPhone, iPod touch, Android телефоны немесе ноутбук) қосып, құрылғыда сақталған аудио файлдарды саундбар динамиктері арқылы тыңдай аласыз.

- 1 Саундбардағы **✖** түймесін немесе қашықтан басқару құралындағы **➡** (Ресурс) түймесін басып, **BT** (Bluetooth) режимін таңдаңыз. ➡ **BT** индикаторы көк болып жыпылықтайды.
- 2 Bluetooth құрылғысында Bluetooth режимін қосып, қосылуды бастау үшін **Philips TAB5601** құрылғысын тауып, оны таңдаңыз (Bluetooth қосу туралы Bluetooth құрылғысының пайдаланушы нұсқаулығынан қараңыз). ➡ Қосылу кезінде **BT** индикаторы көк болып жыпылықтайды.
- 3 Саундбардан дауыстық нұсқау естілгенше күтіңіз.

↳ Егер сәтті қосылса, BT индикаторы көк болып жанады.

- 4 Bluetooth құрылғыңызда аудио файлдарды немесе музыканы таңдап ойнатыңыз.
- Егер ойнату кезінде қоңырау шалынса, музыканы ойнату кідіріледі. Қоңырау аяқталғаннан кейін ойнату жалғасады.
 - Егер Bluetooth құрылғыңыз AVRCP профилін қолдаса, трекке өту үшін қашықтан басқару құралындағы **⏮** / **▶** түймесін басыңыз немесе ойнатуды кідірту/жалғастыру үшін **⏸** түймесін басыңыз.

Егер ұялы телефоныңыз LE Audio құрылғысын қолдаса, бұл жаңа мүмкіндікті қолданып, оның қызығын көре аласыз.

- 1 Саундбардағы **⌘** түймесін немесе қашықтан басқару құралындағы **⏮** (Pescupc) түймесін басып, **BT (LE Audio)** режимін таңдаңыз.
- ↳ **BT** индикаторы ақ болып жыпылықтайды.
- 2 LE Audio құрылғысында параметрлерге өтіп, Bluetooth функциясын қосыңыз (LE Audio құрылғыңызда LE Audio функциясы қосылғанын тексеріңіз), қосылуды бастау үшін **Philips TAB5601-LEA** тауып, оны таңдаңыз.

Жарық диоды	Күй	Атауы
Көк	BT	Philips TAB5601
Ақ	BT (LE Audio)	Philips TAB5601-LEA

Bluetooth функциясын жабу жолы:

- Құрылғыны басқа сигнал көзіне ауыстырыңыз.
- Bluetooth құрылғыңыздан функцияны өшіріңіз. Әлде Bluetooth құрылғыңызды максималды жұмыс ауқымынан тыс жерге орналастырыңыз. Дауыстық нұсқаудан кейін құрылғыдан Bluetooth құрылғысы ажыратылады.
- Саундбардағы **⌘** түймесін басып тұрыңыз.



Ескертпе

- Кедергілер жоқ ашық кеңістікте. Саундбар мен Bluetooth құрылғысы арасындағы максималды жұмыс қашықтығы шамамен 10 метр (30 фут).
- Барлық Bluetooth құрылғыларымен үйлесетініне кепілдік берілмейді.
- Музыка ағыны құрылғы мен саундбар арасындағы қабырға, құрылғыны жабатын металл корпус сияқты кедергілерден немесе сол жиілікте жұмыс істейтін жақын орналасқан басқа құрылғылар әсерінен үзілуі мүмкін.

Сыртқы құрылғыны тыңдау

Саундбардың теледидарға немесе аудио құрылғыға қосылғанын тексеріңіз.

- 1 Саундбардағы немесе қашықтан басқару құралындағы **⏮** (Pescupc) түймесін қайталап басып, **HDMI ARC, OPT, AUX** режимін таңдаңыз.
- ↳ Саундбардағы индикатор шамы қай режим қолданылып тұрғанын көрсетеді.

- 2 Ойнату мүмкіндіктері үшін аудио құрылғыңызды тікелей басқарыңыз.
- 3 Дыбыс қаттылығын қажетті деңгейге реттеу үшін +/- (Дыбыс қаттылығы) түймелерін басыңыз.

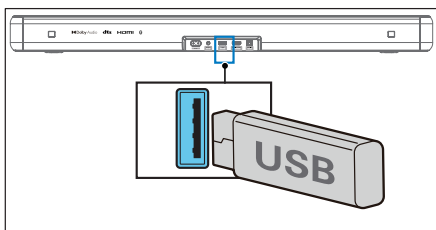
Ескертпе

- Егер OPTICAL/HDMI ARC режимінде дыбыс құрылғыдан шықпаса, сигнал көзі құрылғысында (мысалы, теледидар, DVD немесе Blu-ray ойнатқышы) PCM немесе Dolby Digital Signal шығысын іске қосу қажет болуы мүмкін.

Аудионы USB арқылы ойнату

Аудионы MP3 ойнатқышы мен USB флэш-жадында және т.б. USB сақтау құрылғысында тыңдаңыз.

- 1 USB құрылғысын салыңыз.



- 2 Саундбардағы немесе қашықтан басқару құралындағы **➔** (Дереккөз) түймесін қайталап басып, **USB** режимін таңдаңыз.
- 3 Ойнату барысында:

Түйме Әрекет

▶▶ Ойнатуды бастау, кідірту немесе жалғастыру

◀◀ Алдыңғы трекке өту
▶▶ Келесі трекке өту

Ескертпе

- Бұл өнім USB жадта сақтау құрылғыларының кейбір түрлерімен үйлесімді болмауы мүмкін.
- Егер сіз USB ұзартқыш кабелін, USB хабын немесе USB көп функциялы картаны оқу құралын қолдансаңыз, USB жадта сақтау құрылғысы танылмауы мүмкін.
- Файлдарды оқу кезінде USB жадта сақтау құрылғысын шығармаңыз.
- Жүйе жад көлемі 128 Гб дейінгі USB құрылғыларын қолдай алады.
- Бұл жүйе MP3/WAV/FLAC форматтарын ойната алады.
- USB портын қолдау: 5 В === 500 мА.

Зауыттық параметрлер

Құрылғыны әдепкі параметрге қайтарыңыз.

- Саундбарды қосыңыз, сосын **+** және **-** түймелерін бір уақытта 8 секунд басып тұрыңыз.
 - ↳ Барлық жарық диоды 5 секундқа дейін жанады, сосын күту режиміндегі жарық диоды қызыл болып жанады да, құрылғы өшіп қосылады.

Басқару элементі	Әдепкі параметрлер
EQ (Эквалайзер)	Entertainment (Көңіл көтеру)
Master Volume (Дыбыс қаттылығын реттегіш)	10
Subwoofer Volume (Сабвуфер дыбыс деңгейі)	0
Bass (Төмен жиілік)	0
Treble (Жоғары жиілік)	0
IntelliSound	Орнату
Auto Volume (Дыбыс қаттылығын автоматты реттеу)	OFF
Night (Түн)	OFF
Source (Көз)	HDMI-ARC
BT pairing info (BT жұптастыру ақпараты)	Clear (Тазарту)
AV SYNC (AV СИНХРОНДАУ)	0
DISPLAY (ДИСПЛЕЙ)	ON
Автоматты күту режимі (Автоматты өшіру)	ON

5 Өнімнің техникалық сипаттамалары

Ескертпе

- Техникалық сипаттамалары мен дизайны ескертусіз өзгертілуі мүмкін.

Bluetooth / Сымсыз

Bluetooth профильдері	A2DP, AVRCP
Bluetooth нұсқасы	V 5.4
Bluetooth жиілік диапазоны / Таратқыш қуаты (EIRP)	2402 – 2480 МГц < 10 дБм
2.4G сымсыз байланыстың жиілік диапазоны / Таратқыш қуаты (EIRP)	2402 – 2480 МГц < 10 дБм

Күшейткіш бөлімі

Барлығы	RMS 145 Вт @THD < =10% Максимум 290 Вт
---------	---

Саундбар

Қуат көзі	100-240 В, 50/60 Гц
Қуат шығыны	25 Вт
Күту режимінде тұтынылатын қуат мөлшері	Стандартты күту режимі < 0,50 Вт Желілік күту режимі < 2,0 Вт
Жиілік сипаттамасы	150 Гц – 20 кГц
Динамиктер импедансы	8Ω x 2

USB тікелей нұсқасы	2,0 толық жылдамдық
USB	5 В = 500 мА
Өлшемі (Е x Б x Т)	766 x 67.3 x 91 мм
Салмағы	1,6 кг
Жұмыс температурасы	0°C - 45°C

Сабвуфер

Қуат көзі	100-240 В, 50/60 Гц
Қуат шығыны	20 Вт
Күту режимінде тұтынылатын қуат	< 0,50 Вт
Жиілік сипаттамасы	40 Гц – 150 Гц
Импеданс	4 Ω
Өлшемдер (Е x Б x Т)	195 x 315.5 x 195 мм
Салмағы	3,03 кг
Жұмыс температурасы	0°C - 45°C

Қашықтан басқару құралы

Қашықтық/Бұрыш	6 м/30°
Батарея түрі	AAA (1,5 В X 2)

Қолдау көрсетілетін аудио пішімдері

HDMI ARC	LPCM 2ch, LPCM 5.1ch, Dolby Digital, Dolby Digital plus, DTS Digital surround 5.1
Оптикалық	LPCM 2ch, LPCM 5.1ch, Dolby Digital, DTS Digital surround 5.1
Bluetooth	SBC
USB	MP3 / WAV / FLAC

6 Ақауларды жою



Ескерту

- Ток соғу қаупі бар. Өнімнің қабын еш уақытта алмаңыз.


Кепілдік күшін сақтау үшін өнімді ешқашан өзіңіз жөндеуге тырыспаңыз. Осы өнімді пайдалануда қиындықтар туындаса, қызметке жүгінбес бұрын келесі тармақтарды қараңыз. Егер сізде әлі де мәселе туындаса, www.philips.com/support сайтынан қолдау алыңыз.

Негізгі құрылғы

Негізгі құрылғыдағы түймелер жұмыс істемейді.

- Қуатты бірнеше минутқа ажыратыңыз, содан кейін қайта қосыңыз.

Қуат жоқ

- Айнымалы ток сымының дұрыс жалғанғанына көз жеткізіңіз.
- Айнымалы ток розеткасында қуат бар екеніне көз жеткізіңіз.
- Саундбарды қосу үшін қашықтан басқару құралындағы немесе саундбардағы  түймесін басыңыз.

Дыбыс

Саундбар динамиктерінен дыбыс шықпайды.

- Аудио кабельді саундбардан теледидарға немесе басқа құрылғыларға қосыңыз. Алайда келесі жағдайларда сізге бөлек аудио қосылым қажет емес:
 - саундбар мен теледидар HDMI ARC қосылымы арқылы қосылған немесе

- құрылғы саундбардағы HDMI кіріс ұясына қосылған.
- Қашықтан басқару құралында дұрыс аудио кірісті таңдаңыз.
- Саундбар дыбысы өшірілмегеніне көз жеткізіңіз.

Бұрмаланған дыбыс немесе жаңғырық.

- Егер сіз теледидардан шығатын аудионы осы өнім арқылы ойнатсаңыз, теледидар дыбысы өшірілгеніне көз жеткізіңіз.

Сымсыз сабвуферден дыбыс шықпайды.

- Сабвуферді негізгі құрылғыға қолмен қосыңыз.
- Дыбысын қатайтыңыз. Қашықтан басқару құралындағы немесе саундбардағы + (Дыбысты көтеру) түймесін басыңыз.
- Цифрлық кірістің кез келгенін пайдаланған кезде, дыбыс шықпаса:
 - Теледидар шығысын PCМ форматына орнатуға тырысыңыз немесе
 - Тікелей Blu-ray/басқа сигнал көздеріне қосыңыз.
 - Кейбір теледидарлар цифрлық дыбысты өткізбейді.
- Теледидарыңызды айнымалы дыбыс шығысына орнатуға болады. Дыбыс шығысының параметрі АЙНЫМАЛЫ емес, ТҰРАҚТЫ немесе СТАНДАРТТЫ күйге орнатылғанына көз жеткізіңіз. Қосымша ақпаратты теледидарыңыздың пайдаланушы нұсқаулығынан қараңыз.
- Bluetooth қолданылса, сигнал көзі құрылғысында дыбыс қатайтылғанына және құрылғы дыбысы өшірілмегеніне көз жеткізіңіз.

Bluetooth

Құрылғы саундбарға қосылмайды.

- Құрылғы саундбарға қажетті үйлесімді профильдерді қолдамайды.
- Құрылғыда Bluetooth функциясын қосқан жоқсыз. Бұл функцияны қосу жолы туралы құрылғының пайдаланушы нұсқаулығынан қараңыз.
- Құрылғы дұрыс қосылмаған. Құрылғыны дұрыс қосыңыз.
- Саундбар басқа Bluetooth құрылғысына қосылған. Қосылған құрылғыны ажыратыңыз, содан кейін әрекетті қайталап көріңіз.

Қосылған Bluetooth құрылғысынан аудио ойнату сапасы нашар.

- Bluetooth құрылғысының сигнал қабылдауы нашар. Құрылғыны саундбарға жақындатыңыз немесе құрылғы мен саундбар арасындағы барлық кедергілерді алып тастаңыз.

Bluetooth құрылғымда бұл құрылғының Bluetooth атауын таба алмадым.

- Bluetooth құрылғыңызда Bluetooth функциясы қосылғанына көз жеткізіңіз.
- Құрылғыны Bluetooth құрылғыңызбен қайта жұптаңыз.

Қашықтан басқару құралы жұмыс істемейді.

- Ойнатуды басқару түймесін баспас бұрын дұрыс сигнал көзін таңдаңыз.
- Қашықтан басқару құралы мен құрылғы арасындағы қашықтықты азайтыңыз.
- Көрсетілгендей полярлықты (+/-) сақтай отырып, батареяны салыңыз.
- Батареяны ауыстырыңыз.

- Қашықтан басқару құралын құрылғының алдыңғы жағындағы сенсорға тікелей бағыттаңыз.

Сабвуфер жұмыс істемейді немесе сабвуфер индикаторы жанбайды

- Қуат сымын розеткадан ажыратыңыз және сабвуферді іске қосу үшін оны 3 минуттан кейін қайта қосыңыз.

7 Сауда белгілері



HDMI, HDMI High-Definition Multimedia Interface тіркелген сауда белгілері, HDMI тауарлық сыртқы түрі және HDMI логотиптері – Америка Құрама Штаттарындағы немесе басқа елдердегі HDMI Licensing Administrator, Inc. компаниясының сауда белгілері немесе тіркелген сауда белгілері.



Dolby, Dolby Audio, және қос D таңбасы — Dolby Laboratories Licensing Corporation компаниясының сауда белгілері. Dolby Laboratories компаниясынан алынған лицензия бойынша өндірілген. Құпия жарияланбаған жұмыстар. Copyright 1992–2019 Dolby Laboratories. Барлық құқықтары қорғалған.



Bluetooth® сөз белгісі мен логотиптері – Bluetooth SIG, Inc компаниясына тиесілі тіркелген сауда белгілері және MMD Hong Kong Holding Limited компаниясының мұндай белгілерді кез келген тәртіпте пайдалануы лицензия бойынша жүзеге асырылады. Басқа сауда белгілері мен сауда атаулары олардың сәйкес иелеріне тиесілі.



DTS, Inc. және/немесе оның еншілес компанияларының лицензиясы бойынша өндірілген. Патенттерді <https://xperi.com/dts-patents/> веб-бетінен қараңыз. DTS, DTS логотипі, Digital Surround, Virtual:X және DTS Virtual:X логотипі — DTS, Inc. және/немесе оның еншілес компанияларының АҚШ-тағы және басқа елдердегі сауда белгілері немесе тіркелген сауда белгілері. © DTS, Inc. және/немесе оның еншілес компаниялары. Барлық құқықтары қорғалған.



Егер сізде Roku TV™ моделі болса, реттеп алу оңай. Саундбарды теледидардағы HDMI ARC портына жалғау үшін кабельді пайдаланыңыз және экрандағы нұсқауларды орындаңыз.

Roku, Roku логотипі, Roku TV, Roku TV Ready және Roku TV Ready логотипі — Roku, Inc. компаниясының сауда белгілері және/немесе тіркелген сауда белгілері.



Техникалық сипаттамалары ескертусіз өзгертілуі мүмкін. Соңғы жаңартулар мен құжаттарды www.Philips.com/support веб-сайтынан қараңыз.

Philips және Philips Shield эмблемасы — Koninklijke Philips N.V. компаниясының тіркелген сауда белгілері және олар лицензия бойынша қолданылады.

Бұл өнімді MMD Hong Kong Holding Limited. компаниясы немесе оның аффилирленген тұлғаларының бірі шығарған және сатады, сондай-ақ MMD Hong Kong Holding Limited. — осы өнімге қатысты кепілдік беруші.

