

PHILIPS

Саундбар

Серия 5000

TAB5601



Ръководство за потребителя

Регистрирайте продукта си и получите поддръжка на
www.philips.com/support

Съдържание

1 Важни инструкции за безопасност	3	DTS Virtual X	18
Безопасност	3	Автоматично изравняване на силата на звука	18
Грижа за продукта	5	Възпроизвеждане от Bluetooth устройства	19
Грижа за околната среда	5	Слушане на музика от външно устройство	20
Декларация за съответствие	5	Възпроизвеждане на аудио през USB	20
Помощ и поддръжка	6	Фабрично нулиране	21
2 Вашият саундбар	6		
Какво има в кутията	6	5 Спецификации на продукта	22
Саундбар	7		
Конектори	8	6 Отстраняване на неизправности	23
Безжичен суббуфер	8		
Дистанционно управление	9	7 Търговски марки	25
Подготвяне на дистанционното управление	10		
Разполагане	11		
Конзола за стена	11		
3 Свързване	12		
Свързване към HDMI вход	12		
Свързване към оптичен вход	13		
Свързване към гнездото Audio in (Аудио вход)	13		
Свързване към захранването	14		
Сдвояване със суббуфера	14		
4 Използване на Вашия саундбар	15		
Изтегляне на приложението	15		
Включване и изключване	16		
Избор на режими	16		
Регулиране на силата на звука	16		
Регулиране на басите/ високите честоти	17		
Избор на ефект на еквалайзер (EQ)	17		
Индикатор за включване/ изключване на дисплея за светодиоди	18		



1 Важни инструкции за безопасност

Прочетете и разберете всички инструкции, преди да използвате Вашия продукт. Гаранцията става невалидна в случай на повреда, причинена от неспазване на инструкциите.

Безопасност

Запознайте се със символите за безопасност

Информацията за маркировка се намира отдолу или от задната страна на продукта.

	ВНИМАНИЕ ОПАСНОСТ ОТ ТОКОВ УДАР НЕ ОТВАРЯЙТЕ	
ВНИМАНИЕ: ЗА ДА НАМАЛИТЕ ОПАСНОСТТА ОТ ТОКОВ УДАР, НЕ СВАЛЯЙТЕ КАПАКА (ИЛИ ЗАДНАТА ЧАСТ). ВЪТРЕ НЯМА ЧАСТИ, ПОДЛЕЖАЩИ НА ОБСЛУЖВАНЕ. СЕРВИЗНОТО ОБСЛУЖВАНЕ ТРЯБВА ДА СЕ ИЗВЪРШВА САМО ОТ КВАЛИФИЦИРАН СЕРВИЗЕН ПЕРСОНАЛ.		



Това е устройство от КЛАС II с двойна изолация и не се предоставя със защитно заземяване.



АС напрежение



Символът указва DC напрежение



Следвайте инструкциите в ръководството за потребителя!



ПРЕДУПРЕЖДЕНИЕ!

Предупреждение: Опасност от токов удар!



Удивителният знак има за цел да предупреди потребителя за наличието на важни инструкции за работа.

Опасност от токов удар или пожар!

- Преди да направите или промените някакви връзки, непременно изключете всички устройства от електрическата мрежа.
- Никога не излагайте продукта и аксесоарите на дъжд или вода. Никога не поставяйте в близост до продукта съдове с течности, например вази. При изливане на течност в или върху продукта незабавно го изключете от контакта. Свържете се с отдела за обслужване на клиенти, за да проверят продуктите преди употреба.
- Никога не поставяйте продукта и аксесоарите в близост до открит огън или други източници на топлина, включително директна слънчева светлина.
- Никога не пъхайте предмети във вентилационните отвори или други отвори на продукта.
- Когато за изключване се използва щепселът на захранващия кабел или разклонител, той трябва да бъде лесно достъпен за ползване.
- Не излагайте батерията (комплектът батерии или поставените батерии) на силна топлина, например слънчева светлина, огън и подобни.
- Изключвайте продукта от електрическия контакт преди гръмотевични бури.
- При изключване на захранващия кабел винаги дърпайте щепсела, а не самия кабел.
- Използвайте продукта в тропически и/или умерен климат.

Опасност от късо съединение или пожар!

- За обозначения и изисквания към захранването вижте табелката с данни на гърба или долната страна на продукта.
- Преди да включите продукта в електрически контакт се уверете, че напрежението на мрежата отговаря на посоченото на гърба или долната страна на продукта. Никога не включвайте продукта в електрически контакт, ако напрежението на мрежата е различно.

Опасност от нараняване или повреда на този продукт!

- За монтаж на стена този продукт трябва да бъде здраво закрепен към стената в съответствие с инструкциите за монтаж. Използвайте единствено предоставената конзола за монтиране на стена (ако е налична). Неподходящото монтиране на стена може да доведе до инцидент, нараняване или щети. Ако имате въпроси, се свържете с отдела за обслужване на клиенти във Вашата страна.
- Никога не поставяйте продукта или други предмети върху захранващи кабели или други електрически уреди.
- Ако продуктът е транспортиран при температури под 5°C, преди да го включите в електрическата мрежа го разопаковайте и изчакайте температурата му да се изравни със стайната.
- Някои части от този продукт може да са изработени от стъкло. Бъдете внимателни, за да избегнете нараняване и повреда.

Опасност от прегряване!

- Никога не поставяйте този продукт в ограничено пространство. Винаги оставяйте около продукта пространство от поне десет сантиметра за вентилация. Уверете се, че вентилационните отвори на продукта не са закрити от пердета или други предмети.

СИГНАЛ ЗА ВНИМАНИЕ за използване на батерията

- **ВНИМАНИЕ:** Съществува опасност от експлозия, ако батериите бъдат поставени неправилно. Заменяйте батерията само с батерия от същия тип или еквивалентна.
- Извадете батериите, ако са изтощени или ако дистанционното управление няма да се ползва дълго време.
- Батериите съдържат химически вещества, те трябва да бъдат рециклирани или изхвърлени съгласно държавните и местните указания.
- Поставете правилно всички батерии, с полюси + и – ориентирани според означенията върху уреда.
- Не смесвайте старите и новите батерии.
- Не смесвайте алкални, стандартни (въглеродно-цинкови) или акумулаторни (Ni-Cd, Ni-МН и т.н.) батерии.
- Не излагайте батерията (батерии или комплект батерии) на силна топлина, например слънчева светлина, огън и подобни.
- Не изхвърляйте батерията в огън или в гореща фурна и не я смачквайте или нарязвайте механично.
- Не излагайте батерията на изключително ниско въздушно налягане.



Забележка

- Табелката с данни е поставена отдолу или в задната страна на оборудването.

Грижа за продукта

Почиствайте продукта само с микрофибърна кърпа.

Грижа за околната среда

Изхвърляне на стария продукт и батерия



Продуктът е разработен и произведен от висококачествени материали и компоненти, които могат да бъдат рециклирани и използвани повторно.



Този символ върху даден продукт означава, че продуктът отговаря на Директива 2012/19/ЕС.



Този символ означава, че продуктът съдържа батерии, обхванати от Директива 2013/56/ЕС, които не могат да се изхвърлят заедно с обикновените битови отпадъци.

Осведомете се относно местната система за разделно събиране на отпадъци за електрическите и електронните продукти и батерии. Следвайте местните правила и не изхвърляйте продукта и батериите заедно с обикновените битови отпадъци. Правилното изхвърляне на старите продукти и батерии предотвратява потенциални негативни последици за околната среда и човешкото здраве.

Изваждане на батерии за еднократна употреба

За да извадите батериите за еднократна употреба, вижте раздела за поставяне на батериите.

Декларация за съответствие

Този продукт е в съответствие с изискванията на Европейската общност относно радиосмущенията. С настоящото TP Vision Europe B.V. декларира, че продуктът е в съответствие с основните изисквания и други приложими разпоредби на Директива 2014/53/ЕС и Наредбите относно радиооборудване SI 2017 № 1206 за Обединеното кралство. Можете да намерите Декларацията за съответствие на www.philips.com/support.

Помощ и поддръжка

За обширна онлайн поддръжка посетете www.philips.com/support на:

- изтеглите ръководството за потребителя и бързото ръководство
- гледате видео самоучителите (само за определени модели)
- намерите отговорите на често задавани въпроси (ЧЗВ)
- изпратите въпрос по имейла
- говорите с наш представител по поддръжката.

Следвайте инструкциите в уебсайта, за да изберете език, и след това въведете номера на модела на Вашия продукт. Или можете да се свържете с отдела за обслужване на клиенти във Вашата страна. Преди да се свържете, запишете модела и серийния номер на продукта си. Тази информация можете да намерите на гърба или на долната страна на продукта.

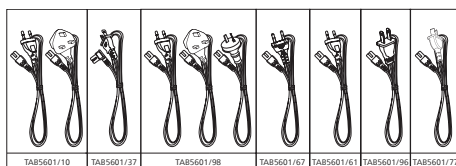
2 Вашият саундбар

Поздравяваме Ви за покупката и добре дошли във Philips! За да се възползвате напълно от поддръжката, която Philips предлага, регистрирайте своя саундбар на www.philips.com/support.

Какво има в кутията

Проверете и установете какво съдържа пакетът:

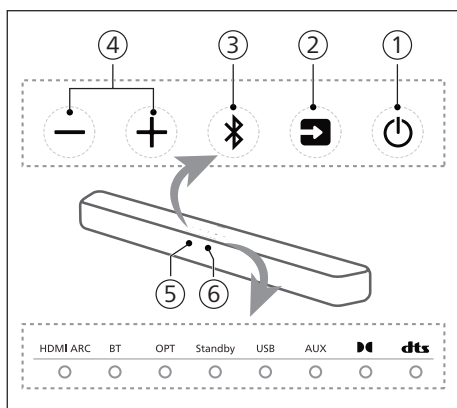
- Саундбар 1 бр.
- Безжичен субуфер 1 бр.
- Дистанционно управление (AAA батерии x 2) 1 бр.
- Захранващ кабел (бар и субуфер) * 2 бр.
- Комплект за стенен монтаж 1 бр.
- Ръководство за бърз старт/ гаранционна карта/лист за безопасност 1 бр.
- Шаблон за стенен монтаж 1 бр.



- Количеството захранващи кабели и щепсел зависят от региона.
- Изображенията, илюстрациите и чертежите, показани в това ръководство за потребителя, са само за справка, реалният продукт може да се различава по външен вид.

Саундбар

Този раздел съдържа общ преглед на саундбара.



- 1** (Режим на готовност)

 - Превключете саундбара на позиция On (Вкл.) или Standby (режим на готовност).
 - Натиснете продължително за 8 секунди в състояние на включване, за да активирате или дезактивирате автоматичния режим на готовност (15 минути режим на готовност).
- 2** (Източник) бутон

Изберете входен източник за саундбара.

- 3** (Bluetooth) бутон

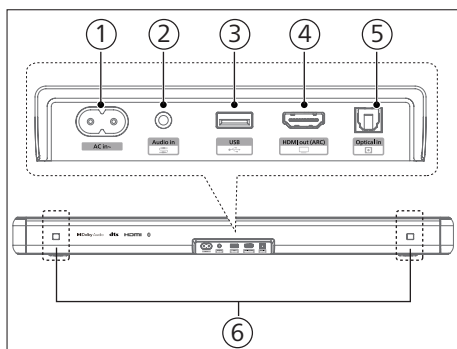
 - Натиснете, за да изберете режим Bluetooth.
 - Натиснете продължително за 3 секунди, за да влезете в режим на Bluetooth сдвояване.
 - Натиснете продължително за 8 секунди, за да изключите всички устройства и да изчистите списъка с хронология на BT връзки, след което влезте отново в режим на сдвояване.
- 4** (Сила на звука) бутон

Усилване или намаляване на звука.
- 5** Сензор за дистанционно управление
- 6** Светодиоден индикатор на саундбара

Състояние на светодиода	Състояние	Състояние
HDMI ARC	Свети постоянно в бяло	Режим HDMI ARC
BT	Свети постоянно в синьо	Bluetooth (класически) режим
	Свети постоянно в бяло	Bluetooth (LE аудио) режим
OPT	Свети постоянно в бяло	ОПТИЧЕН режим
Standby	Свети постоянно в червено	Режим на готовност
USB	Свети постоянно в бяло	USB режим
AUX	Свети постоянно в бяло	AUX режим
	Свети постоянно в бяло	Dolby Audio
	Свети постоянно в бяло	DTS аудио

Конектори

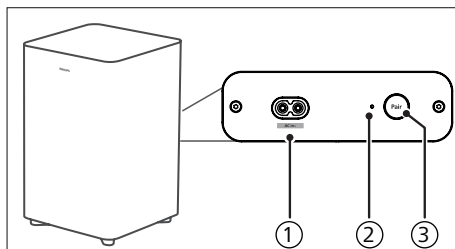
Този раздел включва общ преглед на конекторите на Вашия саундбар.



- 1 AC~ гнездо**
Включване към източник на захранване.
- 2 Гнездо „Audio in“ (Аудио вход)**
Аудио вход от, например, MP3 плейър (жак 3,5 mm).
- 3 USB**
 - Свързване към USB устройство за съхранение за възпроизвеждане на аудио съдържание.
 - Надграждане на софтуера на този продукт.
- 4 HDMI ARC гнездо**
Портът поддържа функцията ARC HDMI, свържете към HDMI (ARC) входа на телевизора.
- 5 Гнездо „Optical in“ (Оптичен вход)**
Свързване към оптичен аудио изход на телевизора или на цифрово устройство.
- 6 Гнездо за стенна конзола**

Безжичен субуфер

Този раздел включва преглед на безжичния субуфер.



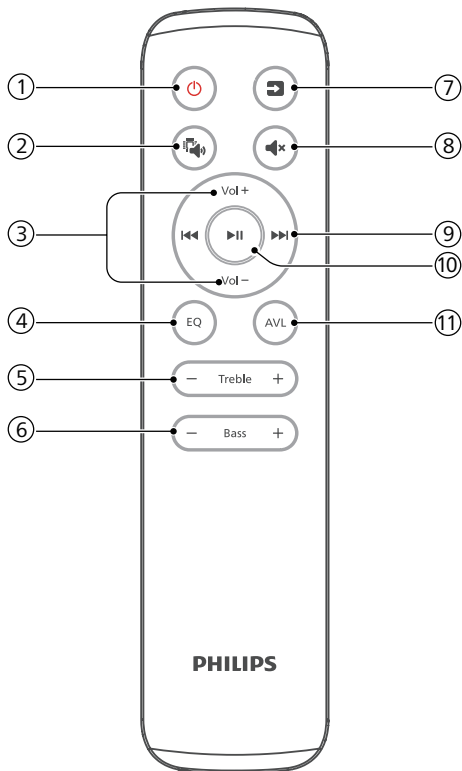
- 1 AC в ~ контакт**
Включване към източник на захранване.
- 2 Индикатор за субуфер**
Определете състоянието на базата на индикатора на безжичния субуфер.

Състояние на светодиода	Състояние
Мига бързо	Субуферът е в режим на сдвояване
Свети постоянно	Успешно свързан/сдвоен
Мига бавно	Състояние на раздвояване

- 3 Бутон Pair (Сдвояване)**
Натиснете и задръжте, за да влезете в режим на сдвояване за субуфера, който се използва само за ръчно сдвояване. (Не натискайте бутона **Pair**(Сдвояване), тъй като саундбарът и субуферът ще се свържат автоматично, след като уредът е ON (ВКЛ.)

Дистанционно управление

Този раздел ви дава общ преглед на дистанционното управление.



① (Режим на готовност)

- Включване или изключване на саундбара или на режим на готовност.
- Натиснете продължително за 8 секунди в състояние на включване, за да активирате или дезактивирате автоматичния режим на готовност (15 минути режим на готовност).

② (IntelliSound)

Избор на режим на предварителни настройки/персонализиран режим.

③ Vol + / Vol - (Сила на звука на саундбара)

Увеличаване/намалвяване на силата на звука на саундбара.

④ EQ (Еквалайзер)

Изберете ефект на еквалайзер (EQ).

⑤ Treble +/- (Високи честоти +/-)

Регулиране на високите честоти.

⑥ Bass +/- (Бас +/-) (Сила на звука на субуфера)

Регулиране на силата на звука на субуфера.

⑦ (Източник)

Натиснете, за да изберете входен източник за саундбара.

⑧ (Без звук)

Изключване или включване на звука.

⑨ (Предишен/Следващ)

Прескачане към предишната или следващата песен в режим USB/BT.

⑩ (Възпроизвеждане/Пауза)

Стартиране, пауза или възобновяване на възпроизвеждането в режим USB/BT.

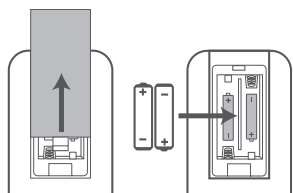
⑪ AVL

ВКЛ./ИЗКЛ. на автоматично изравняване на силата на звука и нощен режим.

Подготвяне на дистанционното управление

- Предоставеното дистанционно управление позволява управление на уреда от разстояние.
- Дори ако дистанционното управление се използва в рамките на ефективния обхват 6 m (19,7 фута), работата на дистанционното управление може да е невъзможна, ако има някакви препятствия между устройството и дистанционното управление.
- Ако дистанционното управление се използва в близост до други продукти, които генерират инфрачервени лъчи, или ако в близост до устройството се използват други устройства за дистанционно управление, използващи инфрачервени лъчи, то може да работи неправилно. Обратното, другите продукти може да работят неправилно.

Сменете батерията на дистанционното управление



- 1 Натиснете и плъзнете задния капак, за да отворите отделението за батерии на дистанционното управление.

- 2 Поставете две батерии с размер ААА (включени). Уверете се, че полюсите (+) и (-) на батериите съвпадат с полюсите (+) и (-), посочени в отделението за батерии.
- 3 Затворете капака на отделението за батерии.

Предпазни мерки относно батериите

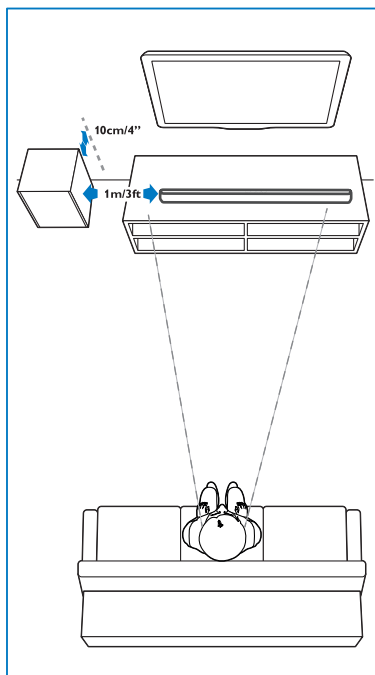
- Уверете се, че поставяте батериите с правилен положителен „⊕“ и отрицателен „⊖“ полюс.
- Използвайте батерии от един и същ вид. Никога не използвайте заедно различни видове батерии.
- Можете да използвате презареждащи се или непрезареждащи се батерии. Вижте предпазните мерки на етикетите им.
- Внимавайте за ноктите си, когато изваждате капака на батерията и батерията.
- Не изпускайте дистанционното управление.
- Не позволявайте нищо да удря дистанционното управление.
- Не разливайте вода или друга течност върху дистанционното управление.
- Не поставяйте дистанционното управление върху мокър предмет.
- Не поставяйте дистанционното управление под пряка слънчева светлина или близо до източници на прекомерна топлина.
- Извадете батерията от дистанционното управление, когато не го използвате за дълъг период от време, тъй като може да възникне корозия или изтичане на батерията и да доведе до физическо нараняване и/или материални щети и/или пожар.

- Не използвайте батерии, различни от посочените.
- Не смесвайте нови батерии със стари.
- Никога не презареждайте батерия, освен ако не е потвърдено, че е акумулаторна.

Разполагане

Поставете субфуера на поне 1 метър (3 фута) от Вашия саундбар и на 10 сантиметра от стената.

За най-добри резултати разположете субфуера, както е показано по-долу.



Конзола за стена

Забележка

- Неподходящото монтиране на стена може да доведе до инцидент, нараняване или щети. Ако имате въпроси, се свържете с отдела за обслужване на клиенти във Вашата страна.
- Преди монтиране на стена се уверете, че стената може да поеме тежестта на Вашия саундбар.
- Преди монтиране на стена не е необходимо да премахвате гумените крачета в долната част на саундбара, в противен случай гумените крачета не могат да бъдат закрепени обратно.
- В зависимост от типа на стенния монтаж се уверете, че използвате винтове с подходящите дължина и диаметър.
- Моля, проверете дали USB портът на гърба на саундбара е свързан към USB устройство. Ако се установи, че свързаното USB устройство влияе на стойката за стена, трябва да използвате друго USB устройство с подходящ размер.

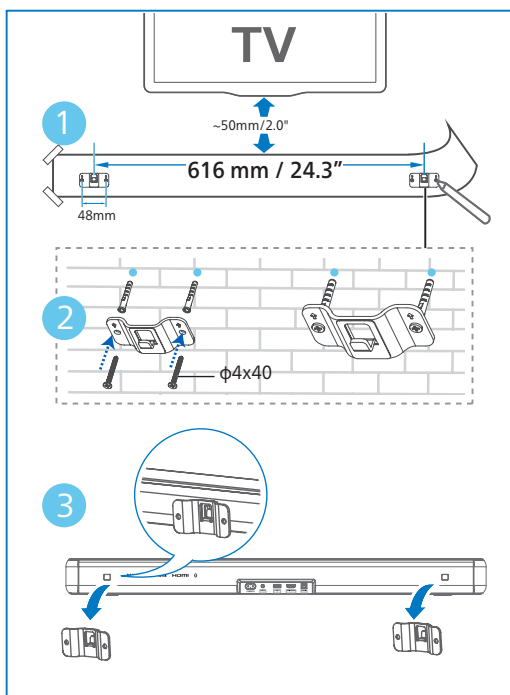
Дължина/диаметър на винтовете Препоръчителна височина за стенен монтаж

Препоръчително е да монтирате първо телевизора, преди да монтирате саундбара. С предварително монтиран телевизор, монтирайте саундбара на стена на разстояние 50 mm/2,0" от долната част на телевизора.

⚠ ПРЕДУПРЕЖДЕНИЕ!

- За да се предотврати нараняване, уредът трябва да бъде здраво закрепен към пода/стената в съответствие с инструкциите за монтаж.
- Препоръчителна височина за стенен монтаж: $\leq 1,5$ метра.

- 1 Пробийте 4 успоредни отвора (с диаметър 3 – 8 mm всеки в зависимост от вида на стената) на стената.
 - Разстоянието между отворите е: **616 mm/24,3"**
 - Можете да използвате предоставения шаблон за монтиране на стена за помощ при пробиването на отворите в стената.
- 2 Затегнете конзолите за монтиране на стена на стената с винтове (включени) и отвертка (не е включена). Уверете се, че са добре монтирани.
- 3 Повдигнете уреда върху конзолите за монтиране на стена и поставете на място.



3 Свързване

Този раздел ще Ви помогне да свържете Вашия саундбар към телевизор и други устройства и след това да го конфигурирате.

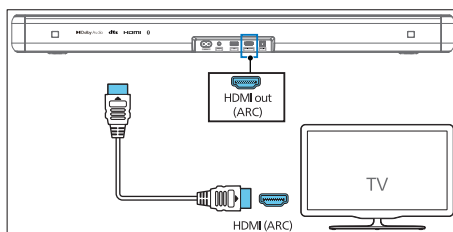
Забележка

- За обозначения и изисквания към захранването вижте табелката с данни на гърба или долната страна на продукта.
- Преди да направите или промените някакви връзки, непременно изключете всички устройства от електрическата мрежа.

Свързване към HDMI ВХОД

HDMI ARC (канал за връщане на аудио)

Вашият саундбар поддържа HDMI с ARC (канал за връщане на аудио). Ако телевизорът Ви е съвместим с HDMI ARC, можете да слушате звука на телевизора през Вашия саундбар с използване на един единствен HDMI кабел.



- 1 Включете действията на HDMI-CEC на телевизора. За подробности вижте ръководството за потребителя на телевизора.

- Конекторът **HDMI ARC** на телевизора може да има различно обозначение. За подробности вижте ръководството за потребителя на телевизора.

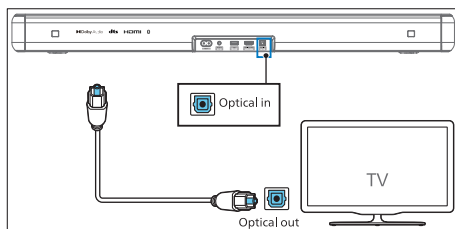
- 2 С помощта на високоскоростен HDMI кабел свържете **HDMI ARC** конектора на своя саундбар към конектора **HDMI ARC** на телевизора.

Забележка

- Вашият телевизор трябва да поддържа функцията HDMI-CEC и ARC. HDMI-CEC и ARC трябва да са включени.
- Методът на настройка на HDMI-CEC и ARC може да се различава в зависимост от телевизора. За подробности относно функцията ARC, моля, вижте ръководството за потребителя за Вашия телевизор.
- Уверете се, че използвате HDMI кабели, които поддържат функцията ARC.

Свързване към оптичен вход

- 1 С помощта на оптичен кабел свържете конектора „**Optical in**” (Оптичен вход) на вашия саундбар към конектора „**Optical out**” (Оптичен изход) на телевизора или друго устройство.

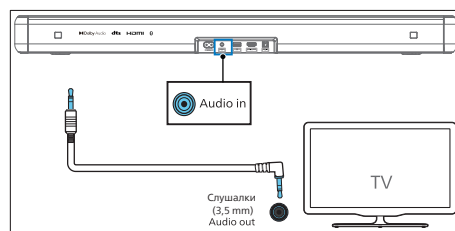


- Цифровият оптичен конектор може да бъде обозначен като **Spdif** или **Spdif out**.

Свързване към гнездото Audio in (Аудио вход)

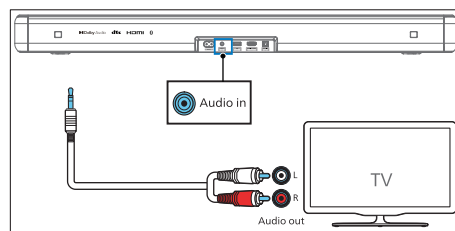
а. Използвайте 3,5 mm аудио кабел

- Използвайте 3,5 mm към 3,5 mm аудио кабел, за да свържете гнездото за слушалки на телевизора към гнездото **Audio in** (Аудио вход) на саундбара.



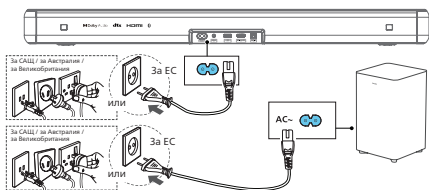
б. Използвайте 3,5 mm-RCA аудио кабел

- Използвайте RCA към 3,5 mm аудио кабел, за да свържете гнездото за изход за аудио на телевизора към гнездото „**Audio in**” (Аудио вход) на саундбара.



Свързване към захранването

- Преди да свържете захранващия АС кабел се уверете, че сте завършили всички други връзки.
 - Опасност от повреда на продукта! Уверете се, че напрежението на електрозахранващата мрежа отговаря на посоченото отзад или отдолу на устройство.
- 1 Свържете захранващия кабел към АС~ гнездото на саундбара и след това в захранващото гнездо.
 - 2 Свържете захранващия кабел към АС~ гнездото на субуфера и след това в захранващото гнездо.



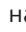
- * Количеството захранващи кабели и щепсел зависят от региона.

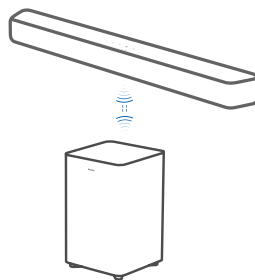
Сдвояване със субуфера

Съвети

- Субуферът трябва да бъде в рамките на 6 метра от саундбара в отворено пространство.

Автоматично сдвояване

Включете саундбара и субуфера в захранващите гнезда и след това натиснете  на устройството или дистанционното управление на режим **ON** (ВКЛ.). Субуферът и саундбарът ще се сдвоят автоматично.



- ↳ Определете състоянието на базата на индикатора на безжичния субуфер.

Състояние на светодиод	Състояние
Мига бързо	Субуферът е в режим на сдвояване
Свети постоянно	Успешно свързан/сдвоен
Мига бавно	Състояние на раздвояване

Съвети

- Не натискайте бутона **Pair** (Сдвояване) от задната страна на субуфера, освен за ръчно сдвояване.

Ръчно вдвояване

Ако не чувате звук от безжичния субуфер, вдвоете ръчно субуфера.

- 1 Изключете отново субуфера и саундбара от захранващите гнезда, след което ги включете отново след 3 минути.
- 2 Натиснете и задръжте бутона **Pair (Сдвояване)** от задната страна на субуфера за 3 секунди.
 - ↳ Индикаторът на субуфера ще започне да мига бързо.
- 3 След това натиснете **⏻** на саундбара или дистанционното управление, за да бъде саундбарът в положение ON (ВКЛ.).
 - ↳ Индикаторът на субуфера ще светне непрекъснато, когато свързването е успешно.
- 4 Ако индикаторът все още мига, повторете стъпка 1-3.



Съвети

- Субуферът трябва да бъде в рамките на 6 метра от саундбара в отворено пространство (колкото по-близо, толкова по-добре).
- Отстранете всички предмети между субуфера и саундбара.
- Ако безжичната връзка отново е неуспешна, проверете дали няма конфликт или силни смущения (напр. смущения от електронно устройство) около мястото. Отстранете тези конфликти или силни смущения и повторете процедурите по-горе.

4 Използване на Вашия саундбар

Този раздел ви помага при използването на саундбара за възпроизвеждане на аудио от свързани устройства.

Преди да започнете

- Свържете всичко необходимо, както е описано в бързото ръководство и ръководството за потребителя.
- Превключете саундбара на правилния източник за други устройства.

Изтегляне на приложението

Сканирайте QR кода или потърсете „**Philips Entertainment**“ в Apple App Store или Google Play, за да изтеглите и инсталирате приложението.



Philips Entertainment 🔍

С приложението Philips Entertainment можете да зададете ниво на звука, IntelliSound, Sound Style (EQ), автоматично изравняване на звука, AV синхронизация, субуфер, светодиодна светлина, избор на източник и др.

Включване и изключване

- Когато свържете за първи път саундбара към захранващото гнездо, устройството ще бъде в режим на готовност.
- Натиснете бутона ψ на дистанционното управление или на саундбара, за да бъде саундбарът в положение ON (ВКЛ.) или OFF (ИЗКЛ.).
- Разкачете захранващия щепсел от захранващото гнездо, ако желаете да изключите напълно саундбара.


Автоматично Режим на готовност

- Саундбарът автоматично превключва на режим на готовност след около 15 минути, ако телевизорът или външният саундбар е разкачен (или пауза на възпроизвеждане на USB, BT функция) или изключен.
- Натиснете продължително бутона ψ за 8 секунди в състояние на включване, за да активирате или дезактивирате автоматичния режим на готовност (15 минути автоматичен режим на готовност).

Забележка

- При режим HDMI (ARC) устройството ще влезе в режим на готовност на мрежата след приблизително 15 минути, ако няма възпроизвеждане на аудио.
- В режим Aux in, USB, оптичен и Bluetooth устройството автоматично ще влезе в режим на готовност след приблизително 15 минути, ако няма възпроизвеждане на аудио.

Избор на режими

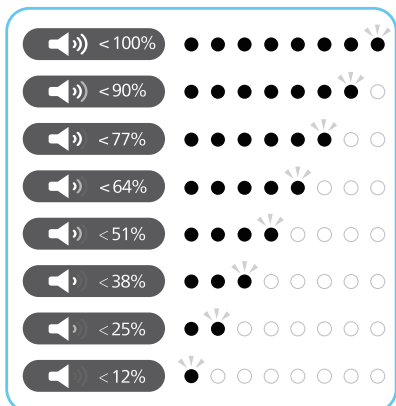
Натиснете многократно бутона  (Източник) на саундбара или на дистанционното управление, за да изберете режим **HDMI ARC, BT, BT (LE Audio), OPT, USB, AUX.**

- ↳ Превключете източника на възпроизвеждане и предният индикатор светва съответно.

Регулиране на силата на звука

Регулирайте силата на звука на саундбара

- Натиснете **Vol+/Vol-** (Сила на звука), за да увеличите или намалите нивото на звука.
 - ↳ Когато коригирате силата на звука индикаторът ще увеличи/намали количеството на светлината. Според съответния дисплей на светлина/мигане (фиг.), определете текущото ниво на силата на звука.



- За да заглушите звука, натиснете **⏏** (Без звук).
- За да възстановите звука, натиснете отново **⏏** (Без звук) или **Vol+/Vol-** (Сила на звука).

Регулирайте силата на звука на суббуфера

- Натиснете **Bass +/-** (суббуфер), за да увеличите или намалите нивото на силата на звука на суббуфера.

Регулиране на басите/ високите честоти

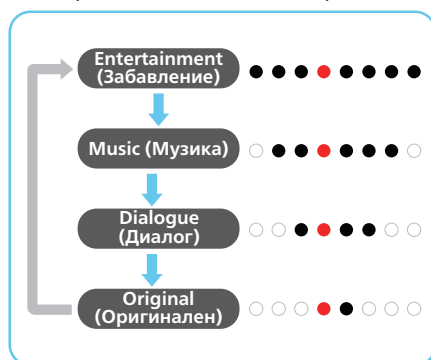
- Натиснете бутона **Bass +/-**, за да промените ниските честоти (басите).
- Натиснете бутона **Treble +/-**, за да промените високите честоти (високи честоти).

Бас/високи честоти	Състояние на светодиодиод
+5	○ ● ● ● ● ● ● ● ● ● ●
+4	○ ● ● ● ● ● ● ● ● ● ●
+3	○ ● ● ● ● ● ● ● ● ● ●
+2	○ ● ● ● ● ● ● ● ● ● ●
+1	○ ● ● ● ● ● ● ● ● ● ●
0	● ○ ○ ○ ○ ○ ○ ○ ○ ○ ○ ●
-1	○ ○ ○ ○ ○ ○ ○ ○ ○ ○ ●
-2	○ ○ ○ ○ ○ ○ ○ ○ ○ ○ ●
-3	○ ○ ○ ○ ○ ○ ○ ○ ○ ○ ●
-4	○ ○ ○ ○ ○ ○ ○ ○ ○ ○ ●
-5	○ ○ ○ ○ ○ ○ ○ ○ ○ ○ ●


Избор на ефект на еквалайзер (EQ)

Избирайте от готовите звукови режими, които подхождат на Вашата музика.

- 1 Натиснете бутона **EQ** на дистанционното управление, за да изберете желаните предварително зададени ефекти на еквалайзер.
- 2 Натиснете **бутона EQ**, за да превключите между режимите.
 - ↳ Светват светодиоди за 3 секунди, за да покажат текущия режим на еквалайзера съгласно дефиницията на режима на еквалайзера.



Индикатор за включване/изключване на дисплея за светодиоди

Натискането и задържането на бутона  (Без звук) на дистанционното управление за 5 секунди ще активира/деактивира показването на светодиодите.

- ↳ **OFF (ИЗКЛ.):** Яркостта на светодиодите ще се върне към нормалното, след като натиснете произволен бутон. Светодиодите трябва да изгаснат автоматично, след режим на готовност в продължение на 10 секунди.
- ↳ **ON (ВКЛ.):** Яркостта на светодиодите няма да изгаснат самостоятелно.



Съвети



- По време на режим на готовност светодиодът за режим на готовност светва, независимо от настройката за изключване на дисплея на светодиодите.

DTS Virtual X

DTS Virtual:X Ви позволява да се насладите на многоизмерен звук независимо от размера на стаята, оформлението или конфигурацията на високоговорителите.

Технологията DTS Virtual:X включва патентованата обработка на виртуална височина и виртуален съраунд DTS за осигуряване на завладяващо звуково изживяване от всякакъв тип входен източник и конфигурация на високоговорители.

Активирайте или деактивирайте виртуализатора DTS Virtual X в приложението Philips Entertainment.

Състояние	Състояние на светодиод
ON	 (← →) (Два централни светодиода, разпръснати надясно/наляво)
OFF	 (→ ←) (леви/десни светодиоди близо до центъра)

- **ON (ВКЛ.):** Този режим използва DTS Virtual:X с обработка на виртуална височина и виртуален съраунд за реализиране на триизмерно звуково поле, когато високоговорителите за височина не се използват.
- **OFF (ИЗКЛ.):** Не използвайте „DTS Virtual:X“.

Автоматично изравняване на силата на звука

Натиснете бутона **AVL** за автоматично изравняване на силата на звука ON/OFF (ВКЛ./ИЗКЛ.) или нощния режим.



Състояние	Състояние на светодиод
OFF	
ON	
NIGHT	




- **OFF (ИЗКЛ.):** Не използвайте „Автоматична сила на звука“.
- **ON (ВКЛ.):** Реагира в реално време на различни източници и типове съдържание за поддържане на постоянна сила на звука.

- **НОЩЕН РЕЖИМ:** Поддържайте равномерна сила на звука за всички източници и типове съдържание, както и подобрени гласове и диалог, за да улесните слушането в тиха среда.



Възпроизвеждане от Bluetooth устройства

Свържете чрез Bluetooth саундбара с Вашето Bluetooth устройството (като iPad, iPhone, iPod touch, телефон с Android или лаптоп) и ще можете да слушате съхранените в устройството аудио файлове през високоговорителите на саундбара.

- 1 Натиснете  бутона на саундбара или  (**Източник**) на дистанционното управление, за да изберете режим **BT** (Bluetooth).
 - ↳ Индикаторът **BT** ще мига в синьо.
- 2 На Bluetooth устройството включете Bluetooth, потърсете и изберете **Philips TAB5601**, за да инициирате връзка (вижте ръководството за потребителя на Bluetooth устройството за това как да активирате Bluetooth).
 - ↳ По време на свързване индикаторът **BT** ще мига в синьо.
- 3 Изчакайте, докато чуете гласова подкана от саундбара.
 - ↳ При успешно свързване **BT** индикаторът ще светне постоянно в синьо.

- 4 Избирайте и пускайте аудио файлове или музика от Bluetooth устройството.
 - При входящо повикване по време на възпроизвеждането музиката се поставя на пауза. Когато приключите разговора, възпроизвеждането се възобновява.
 - Ако Вашето Bluetooth устройство поддържа AVRCP профил, натиснете  /  на дистанционното управление за прескачане до песен или натиснете  за пауза/възобновяване на възпроизвеждане.

Ако Вашият мобилен телефон поддържа LE аудио, можете да се насладите на тази нова функция.

- 1 Натиснете бутона  на саундбара или  (**Източник**) на дистанционното управление, за да изберете режим **BT (LE Audio)**.
 - ↳ Индикаторът **BT** ще мига в бяло.
- 2 На устройството LE Audio отворете настройките и включете Bluetooth (уверете се, че функцията LE Audio е активирана на вашето LE Audio устройство), потърсете и изберете **Philips TAB5601-LEA**, за да започнете връзката.

Светодиод	Състояние	Име
Синьо	BT	Philips TAB5601
Бяло	BT (LE Audio)	Philips TAB5601-LEA

За да излезете от Bluetooth, можете да:

- превключите устройството към друг източник.
- деактивирате функцията от Вашето Bluetooth устройство или да поставите своето Bluetooth устройството извън максималния работен обхват. Bluetooth устройството ще бъде изключено от устройството след гласова подкана.
- Натиснете и задръжте бутона  на саундбара.

Забележка

- В отворено пространство без препятствия. Максималният работен обхват между саундбара и Bluetooth устройството е около 10 метра (30 фута).
- Не е гарантирана съвместимостта с всички Bluetooth устройства.
- Поточното възпроизвеждане на музика може да бъде прекъснато от препятствия между устройството и саундбара, като стени, метален калф, в който е поставено устройството, или други устройства наблизо, работещи на същата честота.

Слушане на музика от външно устройство

Уверете се, че саундбарът е свързан към телевизор или аудио устройство.

- 1 Натиснете многократно бутона  (**Източник**) на саундбара или на дистанционното управление, за да изберете режим **HDMI ARC, OPT, AUX**.
 - ↳ Светлинният индикатор на саундбара ще покаже използвания в момента режим.

- 2 Управлявайте своето аудио устройство директно за функции за възпроизвеждане.
- 3 Натиснете бутоните +/- (сила на звука), за да регулирате силата на звука към желаното от Вас ниво.

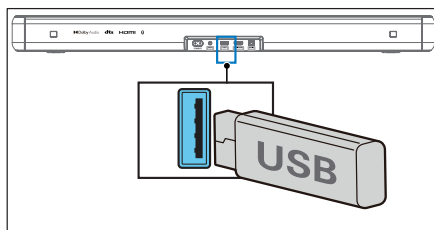
Забележка


- Докато сте в режим OPTICAL/HDMI ARC, ако няма изходен звук от устройството, може да се наложи да активирате PCM или **Dolby Digital Signal** изход на вашето устройство източник (напр. телевизор, DVD или Blu-ray плейър).

Възпроизвеждане на аудио през USB

Насладете се на аудио от USB устройство за съхранение, като MP3 плейър, USB флаш памет и т.н.

- 1 Поставете USB устройството.



- 2 Натиснете  бутона (**Източник**) неколкократно на звуковата лента или на дистанционното управление, за да изберете **USB** режим.
- 3 По време на възпроизвеждане:

Бутон	Действие
▶	Стартиране, пауза или възобновяване на възпроизвеждането
◀◀	Прескачане до предишна песен
▶▶	Пропускане до следваща песен

Забележка

- Този продукт може да не е съвместим с определени типове USB устройства за съхранение.
- Ако използвате удължителен USB кабел, USB концентратор или мултифункционален USB четец на карти, USB устройството за съхранение може да не бъде разпознато.
- Не изваждайте USB устройството за съхранение, докато чете файлове.
- Системата може да поддържа USB устройство до 128 GB памет.
- Тази система може да възпроизвежда MP3/WAV/FLAC.
- Поддържа USB порт: 5V === 500mA.

Фабрично нулиране

Нулиране на устройство за настройки по подразбиране.

- Включете звуковата лента, натиснете и задръжте бутоните **+** и **-** едновременно за 8 секунди.
 - ↳ Всички светодиоди светват за 5 секунди, светодиодът за режим на готовност е червен, след това се извършва рестартиране.

Елемент	Настройки по подразбиране
EQ (Еквалайзер)	Entertainment (Забавление)
Master Volume (Главна сила на звука)	10
Subwoofer Volume (Сила на звука на субуфера)	0
Bass (Баси)	0
Treble (Високи честоти)	0
IntelliSound	Предварителни настройки
Auto Volume (Автоматична сила на звука)	OFF
Night (Нощ)	OFF
Източник	HDMI-ARC
BT pairing info (Информация за BT сдвояване)	Clear (Изчистване)
AV SYNC	0
DISPLAY (ДИСПЛЕЙ)	ON
Автоматичен режим на готовност (автоматично изключване на захранването)	ON

5 Спецификации на продукта

Забележка

- Спецификациите и дизайнът могат да се променят без предупреждение.

Bluetooth / безжичен

Bluetooth профили	A2DP, AVRCP
Версия на Bluetooth	V 5.4
Честотен диапазон на Bluetooth/ Мощност на предавател (EIRP)	2402 ~ 2480MHz < 10dBm
2,4G безжичен честотен диапазон/ Мощност на предавател (EIRP)	2402 ~ 2480MHz < 10dBm

Раздел на усилвател

Общо	RMS 145 W @THD <=10% Макс. 290 W
------	-------------------------------------

Саундбар

Захранване	100 – 240 V~ 50/60 Hz
Консумирана мощност	25 W
Мощност на потребление в режим на готовност	Стандартен режим на готовност < 0,50 W Режим на готовност в мрежа < 2,0 W
Честотен обхват	150 Hz – 20 KHz
Импеданс на високоговорители	8Ω x 2

Версия на USB direct	2.0 Full Speed
USB	5 V = 500 mA
Размери (Ш x В x Д)	766 x 67.3 x 91 mm
Тегло	1,6 kg
Работна температура	0°C – 45°C

Субуфер

Захранване	100 – 240 V~ 50/60 Hz
Консумирана мощност	20 W
Консумация в режим на готовност	< 0,50 W
Честотен обхват	40 Hz – 150 Hz
Импеданс	4 Ω
Размери (Ш x В x Д)	195 x 315.5 x 195 mm
Тегло	3,03 kg
Работна температура	0°C – 45°C

Дистанционно управление

Разстояние/ъгъл	6m/30°
Тип батерия	AAA (1,5 V X 2)

Поддържани аудио формати

HDMI ARC	LPCM 2ch, LPCM 5.1ch, Dolby Digital, Dolby Digital plus, DTS Digital surround 5.1
Оптичен	LPCM 2ch, LPCM 5.1ch, Dolby Digital, DTS Digital surround 5.1
Bluetooth	SBC
USB	MP3/WAV/FLAC

6 Отстраняване на неизправности



Предупреждение

- Опасност от токов удар. Никога не отваряйте корпуса на продукта.

За да запазите валидността на гаранцията, никога не се опитвайте да ремонтирате продукта сами.


Ако срещнете проблеми при използването на този продукт, проверете следното, преди да поискате сервизно обслужване. Ако все още имате проблем, потърсете поддръжка на www.philips.com/support.

Главно устройство

Бутоните на главното устройство не работят.

- Изключете от електрозахранването за няколко минути, след което включете отново.

Няма захранване

- Уверете се, че АС кабелът е свързан правилно.
- Уверете се, че в контакта има ток.
- Натиснете бутона  на дистанционното управление или на саундбара, за да включите саундбара.

Звук

Няма звук от саундбара.

- Свържете аудио кабела от саундбара към телевизора или други устройства. Въпреки това не ви е необходима отделна аудио връзка, когато:

- саундбарът и телевизорът са свързани чрез HDMI ARC връзка или
- устройство е свързано към HDMI на Вашия саундбар.
- От дистанционното управление изберете правилния аудио вход.
- Уверете се, че звукът на саундбара не е спрял.

Изкривен звук или ехо.

- Ако възпроизвеждате аудио от телевизора през този продукт се уверете, че звукът на телевизора е изключен.

Няма звук от безжичния субуфер.

- Свържете ръчно субуфера към главното устройство.
- Увеличете силата на звука. Натиснете + (Увеличаване на силата на звука) на дистанционното управление или на саундбара.
- Когато използвате един от цифровите входове, ако няма аудио:
 - Опитайте да зададете изхода на телевизора на РСМ или
 - Свържете директно към Вашите Blu-ray/други източници.
 - Някои телевизори не предават цифрово аудио.
- Вашият телевизор може да е зададен на променлив аудио вход. Потвърдете, че настройката на аудио изхода е зададена на ФИКСИРАНА или СТАНДАРТНА, а не на ФИКСИРАНА. Направете справка с Вашето ръководството за потребителя на телевизора за подробна информация.
- Ако използвате Bluetooth се уверете, че силата на звука на Вашето изходно устройство е увеличена и че звукът на устройството не е спрял.

Bluetooth

Устройство не може да се свърже със саундбара.

- Устройството не поддържа съвместимите профили, които се изискват за саундбара.
- Не сте активирали Bluetooth функцията на устройството. Вижте ръководството за потребителя на устройството относно активиране на функцията.
- Устройството не е правилно свързано. Свържете устройството правилно.
- Саундбарът е вече свързан с друго Bluetooth устройство. Изключете свързаното устройство и след това опитайте отново.

Качеството на аудио от свързано Bluetooth устройство е лошо.

- Приемането на Bluetooth връзката е лошо. Преместете устройството по-близо до саундбара или отстранете препятствия между устройството и саундбара.

Не мога да открия Bluetooth името на това устройство на моето Bluetooth устройство.

- Уверете се, че Bluetooth функцията е активирана на Вашето Bluetooth устройство.
- Сдвоете повторно устройството с Вашето Bluetooth устройство.

Дистанционното управление не работи

- Преди да натиснете бутон за управление на възпроизвеждането, първо изберете правилния източник.
- Намалете разстоянието между устройството и дистанционното управление.
- Поставете батерията с правилно ориентирани полюси (+/-), както е посочено.
- Сменете батерията.
- Насочвайте дистанционното управление директно към сензора отпред на устройството.

Субуферът е в режим на покой или индикаторът на субуфера не свети

- Извадете захранващия кабел от щепсела и го включете отново след 3 минути, за да нулирате субуфера.

7 Търговски марки



Възприетите търговски марки на HDMI и HDMI High-Definition Multimedia Interface (мултимедиен интерфейс с висока разделителна способност), търговският вид на HDMI и логото на HDMI са търговски марки или регистрирани търговски марки на HDMI Licensing Administrator, Inc. в САЩ и в други държави.



Dolby, Dolby Audio, и символът с двойно D са търговски марки на Dolby Laboratories Licensing Corporation. Произведен по лиценз на Dolby Laboratories. Поверителни непубликувани произведения. Авторски права 1992–2019 Dolby Laboratories. Всички права запазени.



Марката и логото на Bluetooth® са запазени търговски марки, собственост на Bluetooth SIG, Inc., и всяко използване на тези марки от MMD Hong Kong Holding Limited е лицензирано. Другите търговски марки и търговски наименования са собственост на съответните си притежатели.



Произведено по лиценз от DTS, Inc. и/или нейните филиали. За патенти вижте <https://xperi.com/dts-patents/>. DTS, логото на DTS, Digital Surround, Virtual:X и логото DTS Virtual:X са търговски марки или регистрирани търговски марки на DTS, Inc. и/или нейните свързани лица в САЩ и/или други страни. © DTS, Inc. и/или нейните филиали. Всички права запазени.



Ако имате модел Roku TV™, настройката е лесна. Просто използвайте кабел, за да свържете вашата звукова лента към HDMI ARC порта на вашия телевизор и следвайте инструкциите на екрана.

Roku, логото на Roku, Roku TV, Roku TV Ready и логото на Roku TV Ready са търговски марки и/или регистрирани търговски марки на Roku, Inc.



Спецификациите могат да се променят без предупреждение. Моля, посетете www.Philips.com/support за най-новите актуализации и документи.

Philips и емблемата с щита на Philips са регистрирани търговски марки на Koninklijke Philips N.V. и се използват под лиценз.

Този продукт е произведен от и се продава под отговорността на MMD Hong Kong Holding Limited или един от нейните филиали и MMD Hong Kong Holding Limited е гарант по отношение на този продукт.

