

PHILIPS

نظام موسيقى مصغر
TAM4555



دليل المستخدم

سجل منتجك واحصل على الدعم على الموقع الإلكتروني:
www.philips.com/support

المحتويات

18	7 ضبط الصوت	2	1 مهم
18	اختيار تأثير صوت مسبق الضبط	2	السلامة
18	ضبط مستوى الصوت	2	إشعار
18	كتم الصوت	3	العلامات التجارية
18	8 ميزات أخرى	4	2 نظام الموسيقى المصغر
18	تعيين مؤقت المنبه.	4	محتويات الصندوق
19	اضبط مؤقت السكون	6	نظرة عامة على الجهاز الرئيسي
19	الاستماع إلى جهاز خارجي	7	نظرة عامة على وحدة التحكم عن بُعد
19	إعادة ضبط المصنع	9	3 البدء
20	9 تطبيق Philips Entertainment	9	توصيل مكبرات الصوت
20	تنزيل التطبيق	9	توصيل هوائي الراديو
20	يرجى إقران التطبيق مع نظامك الصغير	9	الاتصال بالطاقة
21	اختيار الصوت المناسب لك	10	تجهيز وحدة التحكم عن بُعد
21	تحديد المصدر	10	تشغيل
24	إعداد الساعة	10	ضبط الساعة
26	حدد بث Auracast	11	4 عرض
27	وحدة تحكم عن بُعد	11	التشغيل من القرص
27	دليل المستخدم	11	التشغيل من USB
28	ترقية البرنامج الثابت	11	التحكم في التشغيل
29	10 معلومات المنتج	12	تخطي المسارات
29	المواصفات	12	برمجة المسارات
29	معلومات تشغيل USB	12	التشغيل من الأجهزة التي تدعم
30	تنسيقات أقراص MP3 المدعومة	13	البلوتوث
30	11 استكشاف الأخطاء وإصلاحها	14	5 تشغيل Auracast
		14	جهاز استقبال Auracast™
		15	بث Auracast™
		15	فصل استقبال Auracast™
		16	6 الاستماع إلى الراديو
		16	الاستماع إلى راديو DAB+
		17	الاستماع إلى راديو FM

1 مهم

السلامة

يُرجى قراءة جميع التعليمات وفهماها قبل استخدام نظام الموسيقى المصغر هذا. في حالة حدوث تلف بسبب عدم اتباع التعليمات، فلن يغطيه الضمان.



يشير رمز "ساعة البرق" إلى أن المواد غير المعزولة داخل الجهاز قد تتسبب في حدوث صدمة كهربائية. من أجل سلامة كل فرد في منزلك، يرجى عدم فك غطاء الجهاز. تلفت "علامة التعجب" للانتباه إلى الميزات التي يجب عليك قراءة المطبوعات المرفقة المتعلقة بها عن كثب لمنع حدوث مشكلات في التشغيل والصيانة.

تحذير: لتقليل مخاطر نشوب حريق أو التعرض لصدمة كهربائية، يجب عدم تعريض هذا الجهاز للمطر أو الرطوبة، كما يجب عدم وضع الأشياء المملوءة بالسوائل، مثل المزهريات، على هذا الجهاز. تنبيه: لتجنب التعرض لصدمة كهربائية، أدخل القابس بالكامل. (بالنسبة للمناطق ذات القوابس المستقطبية: لتجنب التعرض لصدمة كهربائية، طابق النصل العريض مع الفتحة العريضة).

تحذير !

- لا تُزل أبدأ غطاء الجهاز.
- لا تقم أبداً بتشجيع أي جزء من هذا الجهاز.
- لا تنتظر أبداً إلى شعاع الليزر الموجود داخل هذا الجهاز.
- لا تضع هذا الجهاز أبداً على أجهزة كهربائية أخرى.
- احفظ هذا الجهاز بعيداً عن أشعة الشمس المباشرة أو اللمب المكشوف أو الحرارة.
- تأكد دائماً من سهولة الوصول إلى سلك الطاقة أو القابس أو المحول لفصل هذا الجهاز عن الطاقة.

- تأكد من وجود مساحة خالية كافية حول المنتج للتهوية.
- لا تستخدم سوى الملحقات/الإكسسوارات التي تُحددها الشركة المصنعة.
- تنبيه استخدام البطارية - لتجنب تسريب البطارية الذي قد يؤدي إلى حدوث إصابة مميته أو تلف الممتلكات أو تلف بالجهاز:
- ركب البطارية بطريقة صحيحة، مع محاذاة علامتي + و- الموجودتين على المنتج.
- يجب ألا تتعرض البطارية (مجموعة البطارية أو البطاريات المثبتة) إلى حرارة شديدة مثل ضوء الشمس المباشر، أو حريق، أو شيء مشابه.
- أزل البطاريات عند عدم استخدام الجهاز لفترة طويلة.
- يجب ألا يتعرض الجهاز لتقطير المياه أو تآثرها.
- لا تضع أي مصادر للخطر فوق الجهاز (على سبيل المثال أغراض ممتلئة بالسوائل، أو شموع مضاءة).
- عند استخدام قابس التيار الكهربائي أو قارئة الجهاز كجهاز فصل، يجب أن يظل جهاز الفصل جاهزاً للتشغيل بسرعة.
- استخدم المنتج بأمان في بيئات بدرجة حرارة بين 0 درجة مئوية و45 درجة مئوية.

إشعار

أي تغييرات أو تعديلات تُجرى على هذا الجهاز ولم تتم الموافقة عليها صراحة من خلال MMD Hong Kong Holding Limited قد تبطل سلطة المستخدم في تشغيل المنتج.

الامتثال

بموجب هذا، تعلن شركة TP Vision Europe B.V. أن هذا المنتج متوافق مع المتطلبات الأساسية والأحكام الأخرى ذات الصلة من توجيه الأجهزة اللاسلكية 2014/53/EU و UK Radio Equipment Regulations SI 2017 No 1206. يمكنك العثور على إعلان المطابقة على www.philips.com/support.

الحفاظ على البيئة

التخلص من المنتج والبطارية القديمة



تم تصميم منتجك وتصنيعه باستخدام مواد ومكونات عالية الجودة يمكن إعادة تدويرها وإعادة استخدامها.



يعني هذا الرمز الموجود على المنتج أن التوجيه الأوروبي 2012/19/EU يشمل هذا المنتج.



يعني هذا الرمز أن المنتج يحتوي على بطارية مدمجة قابلة لإعادة الشحن ويغطيها التوجيه الأوروبي (EU) 2023/1542 ولا يمكن التخلص منها مع النفايات المنزلية العادية.

تعرف على نظام التجميع المنفصل المحلي للمنتجات الكهربائية والإلكترونية والبطاريات. واتبع القواعد المحلية ولا تتخلص من المنتج والبطاريات مع النفايات المنزلية العادية. يساعد التخلص الصحيح من المنتجات القديمة والبطاريات على تجنب النتائج السلبية على البيئة وصحة الإنسان.

إزالة البطاريات التي يمكن التخلص منها
لإزالة البطاريات التي يمكن التخلص منها، راجع قسم تركيب البطارية.

المعلومات البيئية

تم التخلص من جميع مواد التعبئة غير الضرورية. يتكون نظامك من مواد يمكن إعادة تدويرها وإعادة استخدامها إذا قامت شركة متخصصة بتفكيكها. يرجى مراعاة اللوائح المحلية المتعلقة بالتخلص من مواد التعبئة والتغليف والبطاريات المستنفدة والأجهزة القديمة.

الاهتمام بالمنتج

- لا تُدخل أي أشياء أخرى بخلاف الأقراص في حجرة الأقراص.
- لا تُدخل أي أقراص ملفوفة أو مكسورة في حجرة الأقراص.
- أزل الأقراص من حجرة الأقراص إذا كنت لا تستخدم الجهاز لفترة طويلة من الوقت.
- لا تستخدم سوى قماش الميكروفايبر لتنظيف المنتج.

يتضمن هذا الجهاز هذا الملصق:



ملاحظة

- توجد لوحة النوع على الجزء الخلفي من المنتج.

العلامات التجارية



تُعد علامة كلمة Auracast™ والشعارات علامات تجارية مملوكة لشركة، Bluetooth SIG، Inc. وأي استخدام لمثل تلك العلامات من قبل شركة MMD Hong Kong Holding Limited هو بموجب ترخيص. تُعد العلامات التجارية الأخرى والأسماء التجارية مملوكة لمالكها المعنيين.

2 نظام الموسيقى المصغر



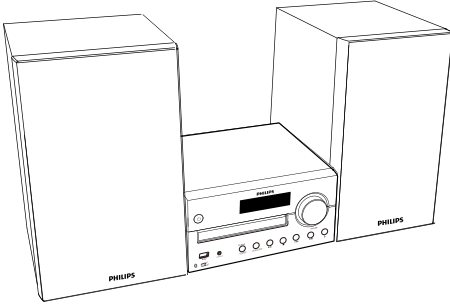
تُعد علامة كلمة Bluetooth® والشعارات
علامات تجارية مُسجلة مملوكة لشركة
Bluetooth SIG, Inc. وأي استخدام لمثل تلك
العلامات من قبل شركة MMD Hong Kong
Holding Limited هو بموجب ترخيص.

تهانينا على شرائك، ومرحبًا بك في Philips!
لتحقيق أقصى استفادة من الدعم الذي توفره
شركة Philips، يرجى تسجيل منتجك على الموقع
الإلكتروني www.philips.com/support.

 Be responsible
Respect copyrights

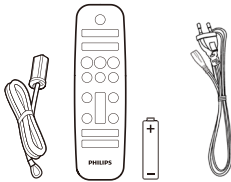
محتويات الصندوق

تحقق وتعرف على المكونات الموجودة في
العبوة:

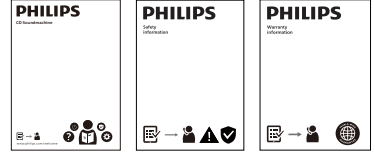


قد يُعد صنع نسخ غير مُصرح بها من المواد
المحمية ضد النسخ، بما في ذلك برامج
الكمبيوتر والملفات والبث والتسجيلات
الصوتية، انتهاكًا لحقوق النشر ويُشكل جريمة
جنائية. يجب عدم استخدام هذا الجهاز لمثل هذه
الأغراض.

- الجهاز الرئيسي
- مكبرا صوت (2x)

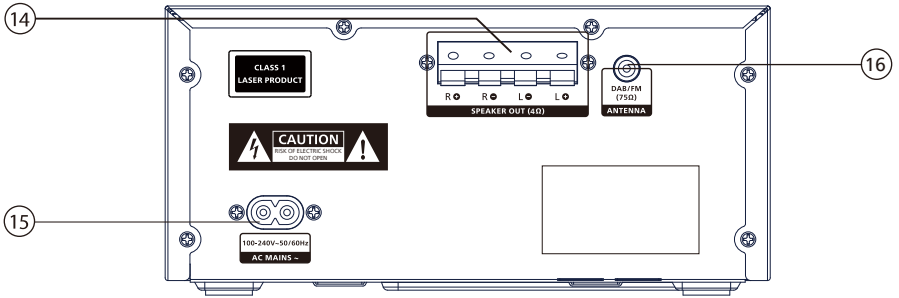
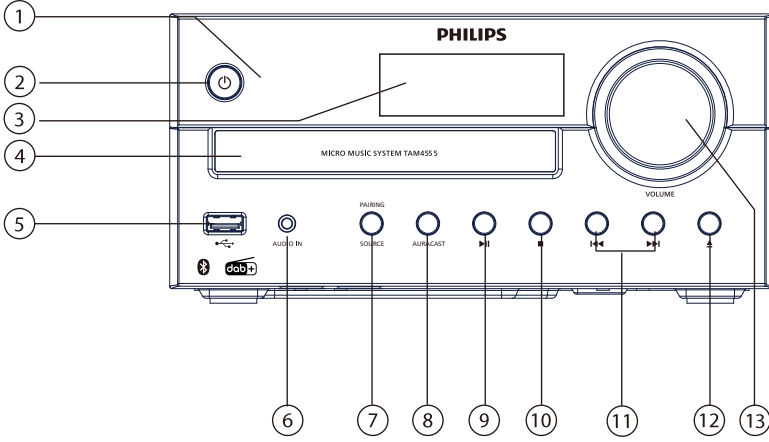


- هوائي FM
- وحدة تحكم عن بُعد (مع بطارية AAA واحدة)
- سلك الطاقة (يختلف عدد أسلاك الطاقة ونوع
القابس حسب المنطقة)



- دليل التشغيل السريع / بطاقة الضمان / ورقة السلامة
- تُستخدم الصور والرسوم التوضيحية والرسومات الموضحة في دليل المستخدم هذا كمرجع فقط، وقد يختلف المنتج الفعلي في المظهر.

نظرة عامة على الجهاز الرئيسي



②

- يرجى تشغيل هذا المنتج أو تحويله إلى وضع الاستعداد.

③ لوحة العرض

- عرض الحالة الحالية.

④ حبيبة القرص

⑤

- توصيل أجهزة تخزين USB.

⑥ AUDIO IN (دخول الصوت)

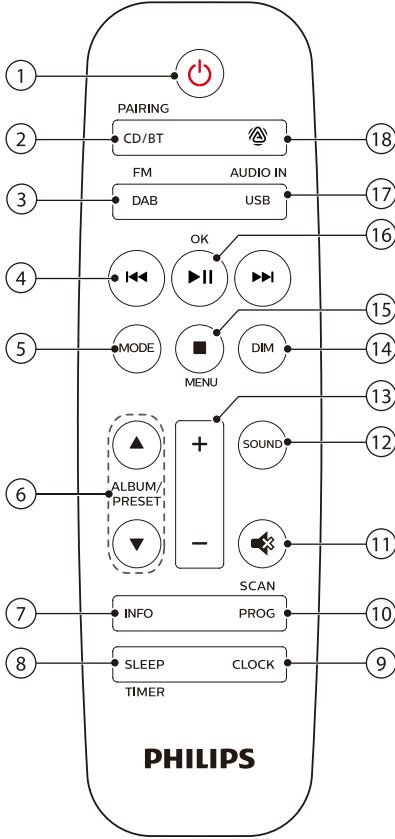
- توصيل أجهزة صوت خارجية.

① مؤشر LED

حالة الوظيفة (راجع الجدول أدناه).

LED	الحالة
أحمر ثابت	الاستعداد
وميض سماوي (بطيء)	جار البحث بجهاز استقبال Auracast™
سماوي ثابت	تم الاتصال بجهاز استقبال Auracast™
وميض سماوي (بطيء جدًا)	جهاز استقبال Auracast™ خامل
كهرماني ثابت	بث Auracast™ مشفر
وميض كهرماني مرتين (بطيء)	تم تعطيل بث Auracast™ المشفر
أرجواني ثابت	تم إلغاء تشفير بث Auracast™
وميض بنفسجي مرتين (بطيء)	تم تعطيل بث Auracast™ غير المشفر

نظرة عامة على وحدة التحكم عن بُعد



①

- يرجى تشغيل هذا المنتج أو تحويله إلى وضع الاستعداد.

② CD/BT PAIRING (إقران البلوتوث)

- اختيار مصدر CD.
- اختر المصدر Bluetooth.
- في وضع البلوتوث، اضغط مع الاستمرار لأكثر من ثانيتين للدخول إلى وضع الإقران أو فصل الجهاز المتصل حالياً.

⑦ SOURCE/PAIRING (المصدر/الاقتران)

- اضغط على الزر لاختيار مصدر: DISC، BT، وAURACAST، وDAB، وFM، وUSB، وAUDIO IN.
- في وضع البلوتوث، اضغط مع الاستمرار لأكثر من ثانيتين لفصل الجهاز المتصل حالياً والدخول إلى وضع الاقتران.

⑧ AURACAST

- ضغطة قصيرة: الدخول إلى وضع استقبال Auracast.
- ضغطة مطول: الدخول إلى وضع بث Auracast.
- اضغط مرتين: حذف معلومات البث المشفرة.

⑨

- بدء التشغيل أو إيقافه مؤقتاً.

⑩

- إيقاف التشغيل.

- مسح برنامج.

⑪

- التخطي إلى المسار السابق/التالي.
- البحث في مسار/قرص.
- البحث عن محطة راديو.
- ضبط الوقت.
- في وضع Auracast، يمكنك التبديل إلى البث السابق/التالي غير المشفر.
- اضغط مع الاستمرار للتقديم السريع أو للخلف.

⑫

- فتح حجرة القرص وإغلاقها.

⑬ مقبض VOLUME (مستوى الصوت)

- تعديل مستوى الصوت.

⑭ مقبض SPEAKER OUT (خرج مكبر الصوت)

- الاتصال بمكبرات الصوت.

⑮ AC MAINS ~ (مدخل التيار المتردد)

⑯ FM/DAB+ antenna (هوائي FM/DAB+)

- حسن استقبال FM/DAB+.

③ DAB/FM

- حدد المصدر FM أو DAB+.

④ ◀▶

- التخطي للوصول إلى المسار التالي أو السابق.
- البحث في مسار/قرص.
- البحث عن محطة راديو.
- ضبط الوقت.
- في وضع Auracast، يمكنك التبديل إلى البث السابق/التالي غير المشفر.
- اضغط مع الاستمرار للتقديم السريع أو للخلف.

⑤ MODE (الوضع)

- اختر وضع التشغيل العشوائي لتشغيل المسارات عشوائيًا.
- حدد وضع التكرار لتشغيل مسار أو جميع المسارات بشكل متكرر.
- اختر صوت استريو أو أحادي.

⑥ ▲/▼ ALBUM/PRESET (ألبوم/إعادة ضبط)

- اختر محطة راديو مسبقة الضبط.
- التخطي للوصول إلى الألبوم السابق/التالي.

⑦ INFO (معلومات)

- عرض معلومات التشغيل أو معلومات خدمة الراديو.

⑧ SLEEP/TIMER (سكون/مؤقت)

- تعيين مؤقت السكون.
- تعيين مؤقت منبه.

⑨ CLOCK (الساعة)

- ضبط الساعة.
- عرض معلومات الساعة.
- في وضع الاستعداد، اضغط مع الاستمرار لتشغيل عرض الساعة أو إيقاف تشغيله.

⑩ PROG/SCAN (البرنامج/بحث)

- مسارات البرنامج.
- برمجة محطات الراديو.
- التخزين التلقائي لمحطات الراديو.

⑪ 🔊

- كتم الصوت أو استعادته.

⑫ SOUND (الأصوات)

- اختيار تأثير صوت مسبق الضبط.

⑬ +/- (مستوى الصوت)

- تعديل مستوى الصوت.

⑭ DIM (السطوع)

- ضبط سطوع شاشة العرض.

⑮ MENU/■ (القائمة)

- إيقاف التشغيل أو مسح برنامج.
- الدخول إلى قائمة DAB+ أو الخروج منها.

⑯ OK/▶II (حسنًا)

- اضغط لبدء التشغيل أو إيقافه مؤقتًا أو استئنافه.
- تأكيد أو تحديد العنصر DAB+.

⑰ USB/AUDIO IN (DAB/دخول الصوت)

- اختر المصدر USB.
- اختر المصدر AUDIO IN.

⑱ 📶

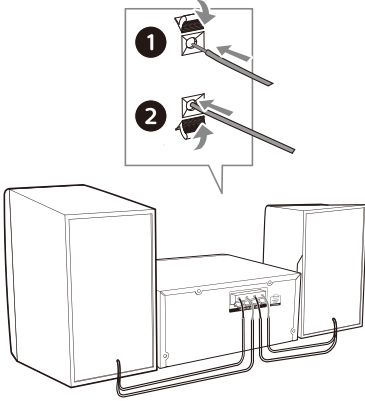
- في وضع استقبال Auracast، اضغط لإعادة البحث عن قناة بث Auracast™.
- اضغط للتبديل إلى وضع استقبال Auracast™.
- اضغط مع الاستمرار لأكثر من 3 ثوانٍ لتفعيل/إلغاء تفعيل وضع بث Auracast™.

3 البدء

تنبيه !

- قد يؤدي استخدام عناصر التحكم أو التعديلات أو تنفيذ إجراءات أخرى غير الواردة هنا إلى التعرض الخطير لليزر أو أي عملية أخرى غير آمنة.

اتبع دائمًا التعليمات الواردة في هذا الفصل بالترتيب.



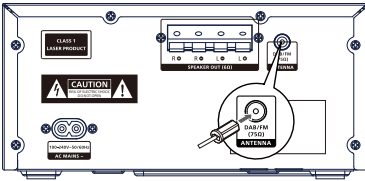
توصيل مكبرات الصوت

ملاحظة

- أدخل الجزء المجرد من كل سلك مكبر صوت في المقبس بالكامل.
- للحصول على جودة صوت أفضل، لا تستخدم سوى مكبرات الصوت المرفقة فقط

توصيل هوائي الراديو

يرجى توصيل هوائي الراديو المرفق بهذا المنتج قبل الاستماع إلى الراديو.



الاتصال بالطاقة

تنبيه !

- خطر إتلاف الجهاز! تأكد من أن جهد التيار الكهربائي متوافق مع الجهد المطبوع على الجزء الخلفي أو السفلي للجهاز.
- خطر التعرض إلى صدمة كهربائية! قبل توصيل سلك التيار المتردد، تأكد من أن القابس مثبت بإحكام، وعند فصل سلك التيار المتردد، اسحب دائمًا القابس، ولا تسحب السلك أبدًا.
- قبل توصيل سلك طاقة التيار المتردد، تأكد من إكمال جميع التوصيلات الأخرى.

- 1 عند توصيل مكبر صوت واحد، ابحث عن المقابس الموجودة على الجزء الخلفي من الوحدة الرئيسية التي تحمل علامة "R".
- 2 أدخل السلك النحاسي في المقبس الذي يحمل علامة "+", والسلك الفضي في المقبس الذي يحمل علامة "-".
- 3 عند توصيل مكبر صوت آخر، ابحث عن المقابس الموجودة على الوحدة الرئيسية التي تحمل علامة "L".
- 4 كرر الخطوة 2 لإدخال سلك مكبر الصوت الأيسر.

إدخال كل سلك من أسلاك مكبرات الصوت:

- 1 اضغط مع الاستمرار على لسان المقبس لأسفل.
- 2 أدخل سلك مكبر الصوت بالكامل.
- 3 حرر لسان المقبس.

التبديل إلى وضع الاستعداد

- اضغط على \odot مرة أخرى لتحويل المنتج إلى وضع الاستعداد بدون عرض الساعة، أو إلى وضع الاستعداد مع عرض الساعة.
- ← يضيء مؤشر الاستعداد الأحمر.
- في وضع الاستعداد، يمكنك الضغط مع الاستمرار على **CLOCK** لتشغيل عرض الساعة أو إيقاف تشغيله.

ملاحظة

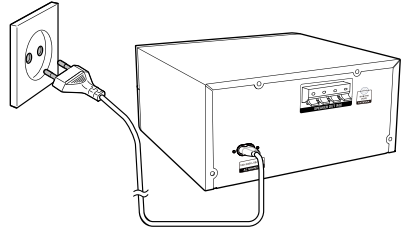
- يتحول المنتج إلى وضع الاستعداد بعد 15 دقيقة من عدم النشاط.
- لتحقيق أداء فعال لتوفير الطاقة، افصل أي جهاز إلكتروني خارجي من منفذ USB عندما لا يكون الجهاز قيد الاستخدام.

ضبط الساعة

- 1 في وضع التشغيل، اضغط مع الاستمرار على **CLOCK** لأكثر من ثانيتين للدخول إلى وضع إعداد الساعة.
← يتم عرض [24H] أو [12H].
- 2 اضغط على \lll / \ggg لتحديد تنسيق الساعة 24H أو 12H، ومن ثم اضغط على **CLOCK**.
← تبدأ أرقام الساعة في الوميض.
- 3 اضغط على \lll / \ggg لضبط الساعة، ومن ثم اضغط على **CLOCK**.
← تبدأ أرقام الدقائق في الوميض.
- 4 اضغط على \lll / \ggg لضبط الدقائق، ومن ثم اضغط على **CLOCK**.
← تم تعيين الساعة.

إلغاء إعداد الوقت وبدون حفظ

اضغط على \blacksquare أو عدم الضغط على أي زر لمدة 30 ثانية.



عليك توصيل كابل الطاقة بمقبس الحائط.

تجهيز وحدة التحكم عن بُعد

تنبيه !

- خطر إتلاف الجهاز! عند عدم استخدام وحدة التحكم عن بُعد لفترة طويلة، أزل البطاريات.
- تحتوي البطاريات على مواد كيميائية، ويجب ألا يتم التخلص منها بطريقة غير سليمة.

تركيب بطارية وحدة التحكم عن بُعد:

- 1 افتح حجرة البطارية.
- 2 ركب بطارية AAA المرفقة مع الحفاظ على القطبية الصحيحة (+/-) كما هو موضح.
- 3 أغلق حجرة البطارية.



تشغيل

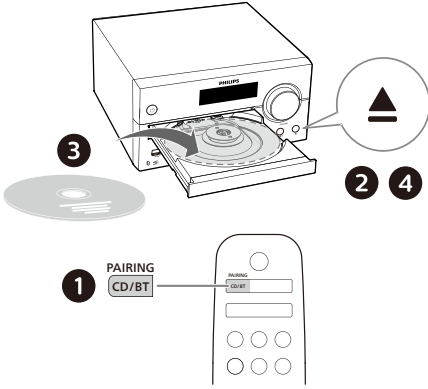
- اضغط على \odot .
- ← يتحول المنتج إلى آخر مصدر تم تحديده.



4 عرض

التشغيل من القرص

- 1 اضغط على **CD/BT** لتحديد مصدر CD، أو اضغط على زر المصدر على الوحدة الرئيسية للتحويل إلى مصدر DISC.
 - 2 اضغط على **▲** لفتح حجيرة القرص.
 - 3 أدخل قرصًا بحيث يكون جانب الملصق لأعلى.
 - 4 اضغط على **▲** للإغلاق حجيرة القرص.
- ← يبدأ التشغيل تلقائيًا، وإذا لم يبدأ، اضغط على **▶||**



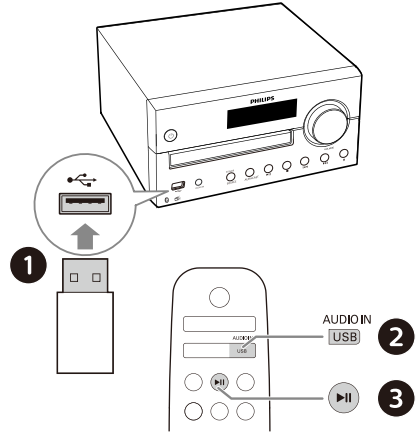
التشغيل من USB

ملاحظة

- تأكد من أن جهاز USB يحتوي على محتوى صوتي قابل للتشغيل.

- 1 أدخل جهاز USB في مقبس **USB**.
- 2 اضغط على **AUDIO IN/USB** بشكل متكرر لتحديد المصدر USB، أو اضغط على زر المصدر على الوحدة الرئيسية للتبديل إلى المصدر USB.

3 يبدأ التشغيل تلقائيًا، وإذا لم يبدأ، اضغط على **▶||**.



تخطي المسارات

بالنسبة إلى CD:

اضغط على **▶||** / **◀◀** للاختيار المسارات.

بالنسبة لقرص MP3 و USB:

1 اضغط على **▼** / **▲** للاختيار ألبوم أو مجلد.

2 اضغط على **▶||** / **◀◀** للاختيار مسار أو ملف.

برمجة المسارات

تُمكنك هذه الوظيفة من برمجة 20 مسارا بالتسلسل المطلوب.

1 في وضع الإيقاف، اضغط على **PROG/SCAN** لتنشيط وضع البرمجة.

← يُعرض [P01].

2 فيما يتعلق بمسارات MP3، اضغط على **▲** / **▼** للاختيار ألبوم.

3 اضغط على **▶||** / **◀◀** لتحديد مسار، ومن ثم اضغط على **PROG/SCAN** للتأكيد.

4 كرر الخطوات من 2 إلى 3 لبرمجة المزيد من المسارات.

5 اضغط على **▶||** لتشغيل المسارات المُبرمجة.

لمسح البرنامج

اضغط على **■** مرتين.

التحكم في التشغيل

▶|| بدء التشغيل أو إيقافه مؤقتًا أو استئنافه.

■ إيقاف التشغيل.

▲/▼ اختر ألبومًا أو مجلدًا.

◀◀/▶▶ اضغط للتخطي للوصول إلى المسار التالي أو السابق. اضغط مع الاستمرار للبحث إلى الوراء/الأمام ضمن المسار.

MODE تشغيل مسارا أو جميع المسارات بشكل متكرر.

شغل المسارات بشكل عشوائي.

+/- يزيد أو يخفض مستوى الصوت.

🔇 كتم الصوت أو إلغاء كتم الصوت.

SOUND اختر مُعادل صوت مسبق الضبط.

DIM ضبط سطوع شاشة العرض.

INFO عرض معلومات التشغيل.

التشغيل من الأجهزة التي تدعم البلوتوث

ملاحظة

- التوافق مع جميع أجهزة Bluetooth غير مضمون.
- يمكن لأي عائق بين الوحدة والجهاز أن يقلل من نطاق التشغيل.
- يبلغ نطاق التشغيل الفعال بين هذه الوحدة وجهازك المزود بتقنية البلوتوث حوالي 30 متراً.
- يمكن للوحدة حفظ ما يصل إلى 8 أجهزة بلوتوث متصلة مسبقاً.

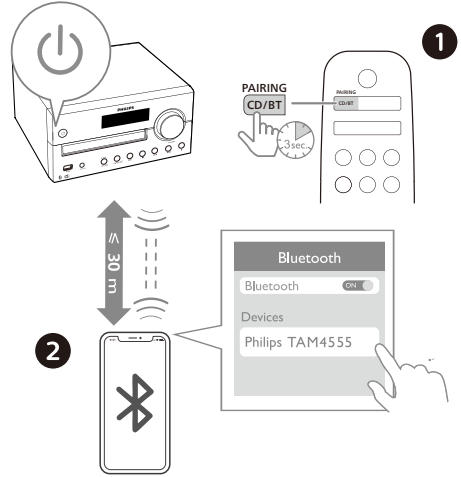
3 حدد "Philips TAM4555" على جهازك الذي يدعم البلوتوث.

- وور على شُعلا.ن.م.ن.كمتم تل اذإ "Philips TAM4555" ٤ رعة وأ " عم ضغطا ب.جتتملا لذهع م ن.رلرلقا ر على الرمتلاسا PAIRING جتتملا على ن.م.ر.ثكأ.ع.ب.ن.م.عكتلا قَدحو وأ ن.رلرلقا ع.ضو.ي.ف.ل.خوبلا.ن.ي.تيناث. ← بعد نجاح الاقتران والاتصال، ستسمع صوت المطالبة من الوحدة.

4 تشغيل الصوت على الجهاز المتصل.
← يتدفق الصوت من جهازك المزود بتقنية البلوتوث إلى هذا المنتج.

لفصل الجهاز الذي يدعم تقنية البلوتوث:

- عليك إلغاء تنشيط Bluetooth على جهازك.
- اضغط مع الاستمرار على الزر PAIRING على الجهاز لمدة ثانيتين للدخول إلى وضع الإقران.
- اضغط مع الاستمرار على زر PAIRING على وحدة التحكم عن بُعد لمدة 8 ثوانٍ لسماع الأجهزة المسجلة.




1 اضغط على CD/BT لتحديد المصدر Bluetooth، أو اضغط على زر source على الوحدة الرئيسية للتبديل إلى مصدر BT.
← تُعرض [BT] (البلوتوث).

2 على جهازك الذي يدعم ملف تعريف توزيع الصوت المتقدم (A2DP)، عليك تمكين البلوتوث والبحث عن أجهزة البلوتوث التي يمكن إقرانها (راجع دليل المستخدم الخاص بالجهاز).

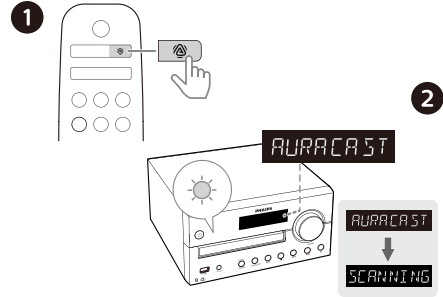
5 تشغيل Auracast

يمكنك بث الموسيقى الخاصة بك على هذا المنتج أو أي منتجات أخرى متوافقة مع Auracast.

جهاز استقبال Auracast™

- 1 اضغط على  لتحديد المصدر Auracast، أو اضغط على زر **SOURCE** على الوحدة الرئيسية للتبديل إلى مصدر Auracast.
 - تُعرض [AURACAST RCV].
 - يومض المؤشر السماوي.

- 2 في حالة الدخول إلى مصدر Auracast للمرة الأولى أو إذا كانت قائمة المحطات فارغة، يجري المنتج عملية بحث كامل تلقائيًا.
 - تُعرض [جارٍ البحث].
 - سيبحث النظام المصغر تلقائيًا عن بث Auracast القريب والاتصال بالبث غير المشفر بأقوى إشارة.
 - إذا لم يتم العثور على بث Auracast في غضون 20 ثانية، فسيدخل في وضع السكون وسيومض الضوء السماوي ببطء.



3 على جهازك المحمول أو الدونجل الذي يدعم Auracast، اتبع التعليمات لتمكين بث Auracast.

4 بعد نجاح الاتصال، يتحول المؤشر إلى اللون السماوي الثابت.

5 يُعرض اسم المصدر Auracast.


6 حدد الصوت وشغله من جهازك المحمول أو الدونجل الذي يدعم Auracast على هذا المنتج.

7 اتبع اتصال Auracast على أي منتجات إضافية متوافقة مع Auracast تريدها. إضافتها.

لفصل Auracast، يمكنك:

- تحويل الجهاز إلى مصدر مختلف.
- عليك إلغاء تنشيط بث Auracast على جهازك المحمول أو الدونجل.

البحث يدويًا عن بث Auracast

في وضع استقبال Auracast، اضغط على  لإعادة البحث عن قناة بث Auracast™.

حدد بث Auracast

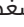
اضغط على  /  لتحديد بث Auracast.

ملاحظة

- يتم تحديد البث غير المشفر فقط ويتم تخطي البث المشفر.

- لا يمكن تشغيل جهاز استقبال Auracast وبث Auracast في الوقت نفسه. إذا حاولت تشغيل بث Auracast في وضع جهاز الاستقبال Auracast، فلن تتمكن من التبديل بنجاح. والعكس صحيح.

فصل استقبال Auracast™

- اضغط مع الاستمرار على الزر  لمدة 3 ثوانٍ. الخروج من بث Auracast من نظام مصغر.
- ← يومض مؤشر LED باللون الأرجواني أو الكهرماني 3 مرات.

1 في مصدر /Disc/Bluetooth/DAB/FM/USB/Audio in، اضغط مع الاستمرار على الزر  / AURACAST لمدة 3 ثوانٍ وحدد **التحكم في المصدر** على تطبيق Philips Entertainment  / بث Auracast) للدخول إلى بث Auracast.

2 على تطبيق Philips Entertainment، يرجى الدخول إلى الإعدادات العامة، وحدد **عام** (بث غير مشفر) أو **شخصي** (بث مشفر) من جهاز بث Auracast™.

- عند اختيار البث غير المشفر، يضيء مؤشر LED باللون الأرجواني الثابت.
- عند اختيار البث المشفر، يضيء مؤشر LED باللون الكهرماني الثابت.

3 يمكنك البث إلى أي عدد من المنتجات التي تدعم Auracast™، اتبع التعليمات لتفعيل اتصال Auracast™.

4 إذا كانت قناة بث Auracast مشفرة، فإن منتجات استقبال Auracast مطلوبة لإدخال كلمة المرور من أجل الاستماع إليها.

- سيتحول مؤشر LED على الجهاز إلى اللون السماوي عند تمكين استقبال Auracast.

5 اضغط على الزر **SOURCE** للتبديل بين Disc/Bluetooth/DAB/FM/USB/Audio in لتشغيل مصادر الصوت المختلفة.

6 الاستماع إلى الراديو

باستخدام هذا الجهاز، يمكنك الاستماع إلى راديو DAB+ وراديو FM.

ملاحظة

- ضع هوائي FM بعيدًا قدر الإمكان عن التلفاز أو مصدر إشعاع آخر.
- للحصول على الاستقبال الأمثل، عليك تمديد موضع هوائي FM بالكامل وتعديل مكانه.

اختر محطة راديو DAB+

بعد البحث عن محطات راديو DAB+ وتخزينها، اضغط على **▶▶ / ◀◀** لاختيار محطة DAB+.

تخزين محطات راديو DAB+ يدويًا

1 اضغط على **▶▶ / ◀◀** لاختيار محطة راديو DAB+.

2 اضغط على **PROG/SCAN** لتنشيط وضع البرنامج. ← يُعرض [P01].

3 اضغط على **▲ / ▼** لتخصيص رقم من 1-10 لمحطة الراديو هذه، ومن ثم اضغط على **PROG/SCAN** للتأكيد.

4 كرر الخطوات 1-3 لبرمجة المزيد من المحطات.

لاختيار محطة راديو DAB+ مسبقة الضبط: في وضع DAB+، اضغط على **▲ / ▼**.

استخدام قائمة DAB+

1 في وضع DAB+، اضغط على **■ / MENU** للدخول إلى قائمة DAB+.

2 اضغط على **▶▶ / ◀◀** لتبديل خيارات القائمة.

- **[بحث]:** البحث عن جميع محطات راديو DAB+ المتاحة وتخزينها.
- **[يدوي]:** البحث عن محطة DAB+ يدويًا.
- **[DRC]:** اضغط النطاق الديناميكي لإشارة الراديو، بحيث يزيد حجم الأصوات الهادئة، ويقل حجم الأصوات العالية
- **[حذف]:** حذف المحطات غير الصالحة من قائمة المحطات.
- **[نظام]:** ضبط إعدادات النظام.

الاستماع إلى راديو DAB+

البث الصوتي الرقمي+ (DAB+) هو طريقة للبث الإذاعي رقميًا من خلال شبكة من أجهزة الإرسال. ويوفر لك المزيد من الخيارات وجودة صوت أفضل ومعلومات أكثر.

تخزين محطات راديو DAB+ تلقائيًا

ملاحظة

- تتم إضافة المحطات والخدمات الجديدة في بث DAB+ من حين لآخر. لجعل محطات وخدمات DAB+ الجديدة متاحة، يرجى إجراء عملية بحث بشكل دوري.

1 اضغط على **DAB/FM** بشكل متكرر لاختيار مصدر DAB+.

- في حالة الدخول إلى مصدر DAB+ للمرة الأولى أو إذا كانت قائمة المحطات فارغة، يجري الراديو عملية بحث كامل تلقائيًا.
- ← تُعرض الرسالة [جارٍ البحث].
- ← يبحث الراديو عن جميع محطات راديو DAB+ ويخزنها تلقائيًا، ويتم بث المحطة الأولى المتاحة.

2 اضغط مع الاستمرار على **PROG/SCAN** لأكثر من 2 ثوانٍ.

3 لتحديد خيار، اضغط على **OK/II** ▶

4 إذا كان الخيار الفرعي متاحًا، كرر الخطوات 2-3.

عرض معلومات DAB+

أثناء الاستماع إلى راديو DAB+، اضغط على **INFO** بشكل متكرر لعرض معلومات مختلفة (في حالة توفرها)، مثل التردد وقوة الإشارة والوقت وما إلى ذلك.

الاستماع إلى راديو FM

البحث عن محطة راديو FM

1 اضغط على **DAB/FM** بشكل متكرر للاختيار مصدر FM.

2 اضغط مع الاستمرار على **▶▶/◀◀** لأكثر من ثانيتين.

← يُضبط الراديو على محطة ذات استقبال قوي تلقائيًا.

3 كرر الخطوة 2 لضبط المزيد من المحطات.

للبحث عن محطة ضعيفة:

اضغط على **▶▶/◀◀** بشكل متكرر حتى تجد الاستقبال الأمثل.

تخزين محطات راديو FM تلقائيًا

ملاحظة

• يمكنك تخزين 20 محطة راديو FM كحد أقصى.

1 اضغط على **DAB/FM** بشكل متكرر للاختيار مصدر FM.

2 اضغط مع الاستمرار على **PROG/SCAN** لأكثر من 2 ثوانٍ.

← جميع المحطات المتاحة مبرمجة بترتيب قوة استقبال النطاق الموجب.

← يتم بث أول محطة راديو مبرمجة تلقائيًا.

تخزين محطات راديو FM يدويًا

1 ابحث عن محطة راديو FM.

2 اضغط على **PROG/SCAN** لتنشيط وضع البرنامج.

← يُعرض [P01].

3 اضغط على **▲/▼** لتخصيص رقم من 1-10 لمحطة الراديو هذه، ومن ثم اضغط على **PROG/SCAN** للتأكيد.

4 كرر الخطوات 1-3 لبرمجة المزيد من المحطات.

ملاحظة

• لاستبدال محطة مبرمجة، يرجى تخزين محطة أخرى مكانها.

اختيار محطة راديو FM مسبقة الضبط

في وضع FM، اضغط على **▲/▼** لتحديد رقم مسبق الضبط.

• أثناء الاستماع إلى راديو FM، يمكنك الضغط على **MODE** لتبديل الصوت الاستريو والأحادي.

عرض معلومات RDS

تُعد RDS (نظام بيانات الراديو) عبارة عن خدمة تتيح لمحطات FM عرض معلومات إضافية.

1 ابحث عن محطة راديو FM.

2 اضغط على **INFO** بشكل متكرر لعرض معلومات RDS مختلفة (في حالة توفرها)، مثل اسم المحطة ونوع البرنامج والوقت وما إلى ذلك.

7 ضبط الصوت

تنطبق العمليات التالية على جميع الوسائط المدعومة.


اختيار تأثير صوت مسبق الضبط

- اضغط على **SOUND** بشكل متكرر لاختيار تأثير صوت مسبق الضبط.

ضبط مستوى الصوت

- على وحدة التحكم عن بُعد، اضغط على **+/-** (مستوى الصوت) بشكل متكرر.
- في الوحدة الرئيسية، عليك تدوير مقبض الصوت.

كتم الصوت

- اضغط على  لكتم الصوت أو إلغاء كتم الصوت.

8 ميزات أخرى

تعيين مؤقت المنبه.

يمكن استخدام هذا المنتج كساعة منبه. يمكنك اختيار القرص، أو الراديو، أو ملفات mp3. على جهاز تخزين USB كمصدر للمنبه.

ملاحظة

- مؤقت المنبه غير متوفر في وضع AUDIO IN.
- في حالة اختيار مصدر CD/USB، مع عدم وضع قرص أو عدم توصيل جهاز USB، وسيتم تحديد مصدر الراديو تلقائيًا.

1 تأكد من ضبط الساعة.

2 في وضع الاستعداد، اضغط مع الاستمرار على **SLEEP/TIMER** لمدة تزيد عن ثانيتين. ← تومض أرقام الساعة.

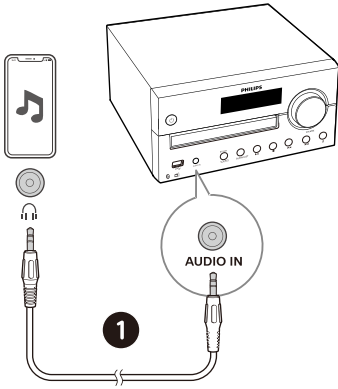
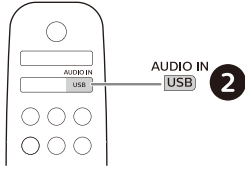
3 اضغط على **▶▶/◀◀** بشكل متكرر لضبط الساعة، ومن ثم اضغط على **SLEEP/TIMER** للتأكيد. ← تومض أرقام الدقائق.

4 اضغط على **▶▶/◀◀** لضبط الدقائق، ومن ثم اضغط على **SLEEP/TIMER** للتأكيد. ← يومض آخر مصدر تنبيه تم تحديده.

5 اضغط على **▶▶/◀◀** لتحديد مصدر تنبيه disc، أو USB، أو راديو FM، أو راديو (DAB+)، ومن ثم اضغط على **SLEEP/TIMER** للتأكيد. ← يومض **XX** (يشير **XX** إلى مستوى صوت المنبه).

6 اضغط على **▶▶/◀◀** لضبط مستوى صوت المنبه، ومن ثم اضغط على **SLEEP/TIMER** للتأكيد.

- 2 اضغط على **AUDIO IN/USB** بشكل متكرر لاختيار المصدر **AUDIO IN**.
- 3 ابدأ تشغيل الجهاز (راجع دليل مستخدم الجهاز).



إعادة ضبط المصنع

أعد ضبط جهازك على الإعدادات الافتراضية.

عند تشغيل الجهاز، اضغط مع الاستمرار على الزر **||▶** لمدة 5 ثوان في المصدر **AUDIO IN** على **VOLUME 2**.

تتم إعادة الجهاز إلى إعدادات المصنع الافتراضية ويدخل في وضع الاستعداد.

تنشيط/إلغاء تنشيط مؤقت المنبه

في وضع الاستعداد، اضغط على **SLEEP/TIMER** بشكل متكرر لتنشيط المؤقت أو إلغاء تنشيطه.

- ← في حالة تنشيط المؤقت، يُعرض **المؤقت**.
- في وضع الاستعداد، يمكنك الضغط مع الاستمرار على **CLOCK** لتشغيل عرض الساعة أو إيقاف تشغيله.

اضبط مؤقت السكون

يمكن أن يتحول نظام الموسيقى هذا إلى وضع الاستعداد تلقائيًا بعد فترة زمنية محددة.

- عند تشغيل نظام الموسيقى، اضغط على **SLEEP/TIMER** بشكل متكرر لضبط المدة (بالدقائق).

← عند تنشيط مؤقت السكون، يُعرض **سكون**.

إلغاء تنشيط مؤقت السكون.

- اضغط على **SLEEP/TIMER** بشكل متكرر حتى يُعرض [قيد الإيقاف] (إيقاف السكون).

← عند إلغاء تنشيط مؤقت السكون، يُعرض **سكون**.

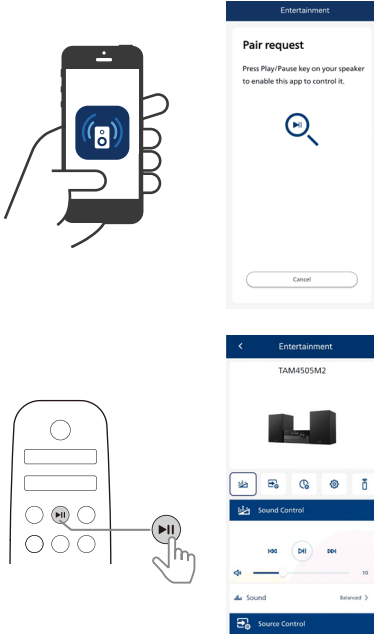
الاستماع إلى جهاز خارجي

يمكنك الاستماع إلى جهاز خارجي من خلال هذه الوحدة باستخدام كابل وصلة MP3.

- 1 يرجى توصيل كابل وصلة MP3 (غير مرفق) بين:

- مقبس **AUDIO IN** (3.5 مم) على المنتج.
- ومقبس سماعة الرأس على الجهاز الخارجي.

يرجى إقران التطبيق مع نظامك الصغير



- 1 شغّل تطبيق Philips Entertainment على جهازك المحمول.
- 2 تأكد من تمكين إعداد Bluetooth على جهازك المحمول.
- 3 في حالة توصيل تطبيق Philips Entertainment بنظامك الصغير للمرة الأولى، فسيتطلب منك إقران التطبيق بنظامك الصغير.
- 4 اضغط على مفتاح التشغيل/الإيقاف المؤقت على نظامك الصغير لتمكين التطبيق من اكتشافه والتحكم فيه.

9 تطبيق Philips Entertainment

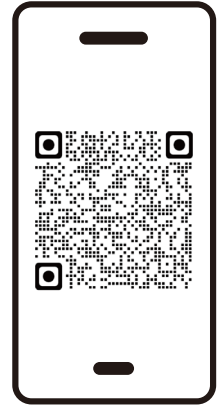
تنزيل التطبيق

امسح رمز QR / اضغط على الزر "تنزيل" أو ابحث عن "Philips Entertainment" في متجر تطبيقات Apple أو Google Play لتنزيل التطبيق.



Download on the
App Store

GET IT ON
Google Play




philips.to/entapp

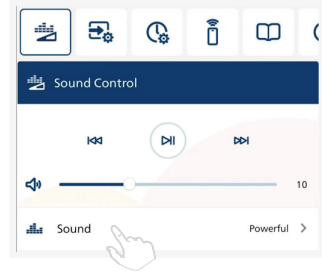
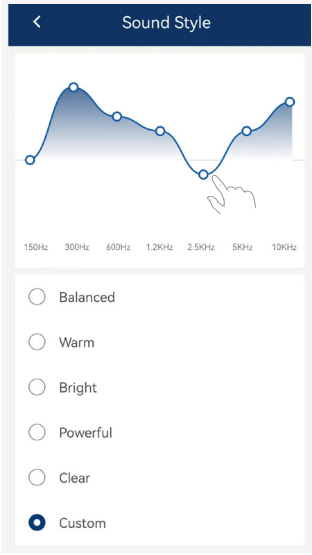
يتيح لك تطبيق Philips Entertainment التحكم في الموسيقى التي تستمع إليها. يمكنك استخدام جهازك الذكي لاختيار نمط الصوت الذي تريده بسهولة، والتبديل بين المصادر، وغير ذلك الكثير.

اختيار الصوت المناسب لك

يمكنك اختيار الصوت المثالي لموسيقاك.

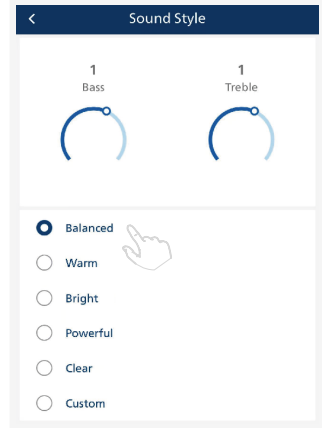
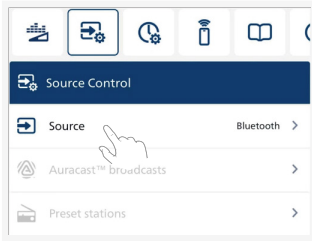
تحديد تأثير المُعادِل (EQ)

اضغط على أيقونة  على التطبيق لتحديد أوضاع الصوت مسبقاً الضبط التي تناسب الموسيقى التي تستمع إليها: متوازن/دافئ/ساطع/ قوي/واضح/مخصص.



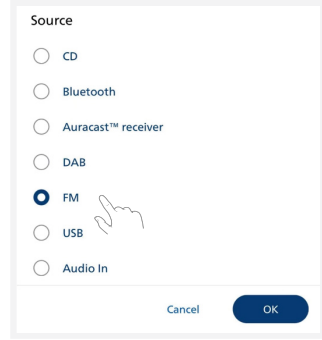
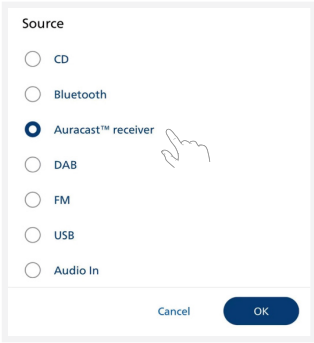
تحديد المصدر

اضغط على أيقونة  على التطبيق لتحديد CD/BLUETOOTH/AURACAST/DAB/FM/USB/AUDIO IN.

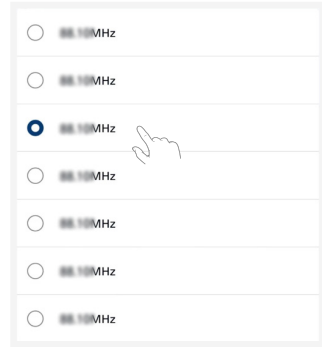
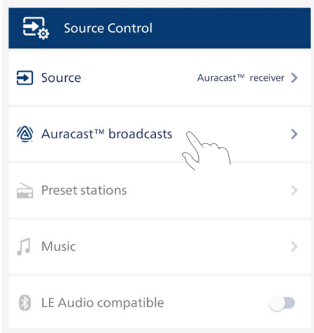


استقبال بث Auracast™ غير المشفر

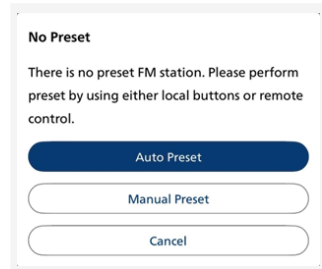
1 حدد مصدر مستقبل Auracast™.



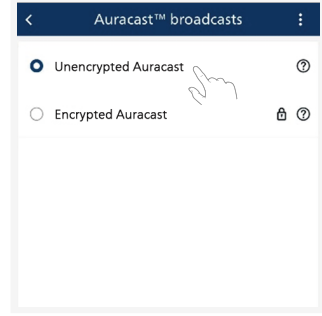
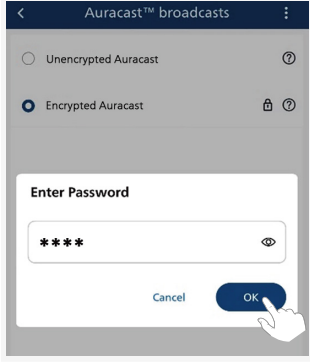
2 اضغط على [بث Auracast™] للدخول إلى قائمة بث Auracast™.



3 عند تحديد مصدر تشغيل غير مشفر من الهاتف المحمول أو الدونجل، سيبحث النظام الصغير عنه ويتصل به. ← تأكد من تفعيل بث Auracast™ على هاتفك المحمول أو الدونجل.

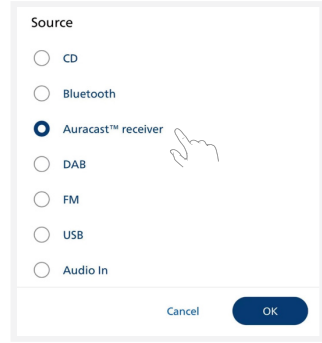


3 عند تحديد مصدر تشغيل مشفّر من الهاتف المحمول أو الدونجل، سيطلب منك إدخال كلمة مرور. أدخل كلمة المرور نفسها التي أدخلتها عند إعداد بث Auracast™ من هاتفك المحمول أو الدونجل.
← تأكد من تفعيل بث Auracast™ على هاتفك المحمول أو الدونجل.



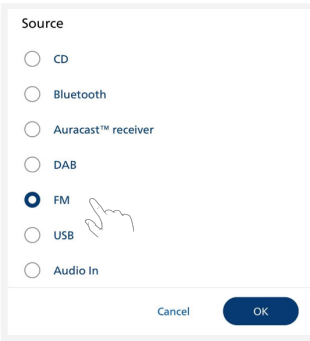
استقبال بث Auracast™ المشفّر

1 حدد مصدر مستقبل Auracast™.

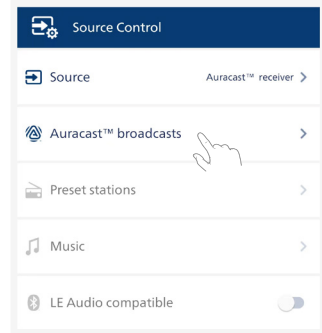


اختر محطة راديو مسبقة الضبط

1 حدد للدخول إلى مصدر [FM].



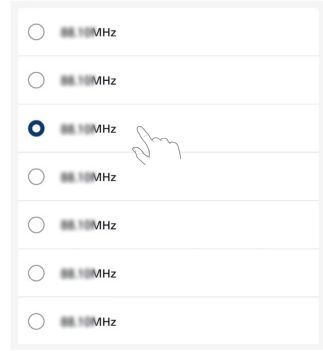
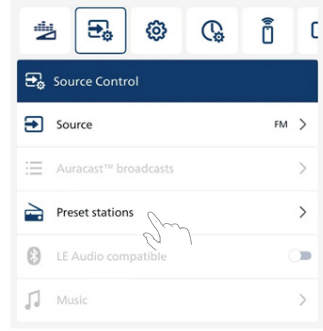
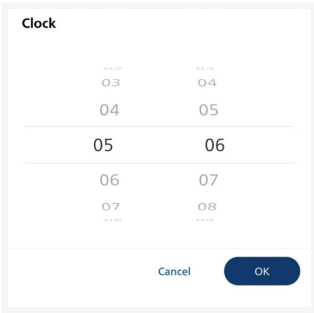
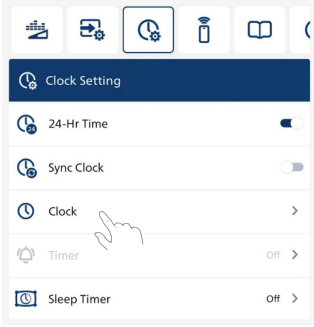
2 اضغط على [بث Auracast™] للدخول إلى قائمة بث Auracast™.



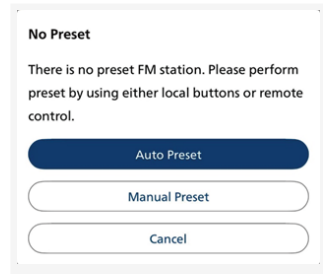
2 اضغط لاختيار محطة FM مسبقة الضبط.

إعداد الساعة

اضغط على أيقونة  على التطبيق للدخول إلى إعداد الساعة.



في حالة عدم وجود محطة مسبقة الضبط مخزنة على النظام الصغير، سيذكرك التطبيق بإجراء البحث التلقائي أو الضبط المسبق اليدوي.



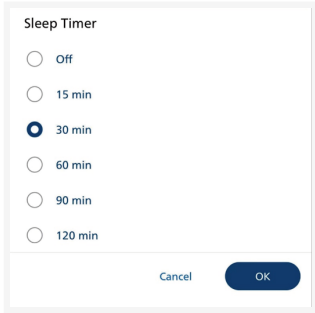
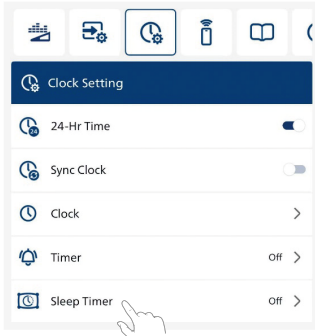
- **[الوقت بنظام 24 ساعة]:** ضبط وضع التوقيت على 12 أو 24 ساعة.
← يتم تعيين الوقت على وضع 24 ساعة بشكل افتراضي.
- **[مزامنة الساعة]:** عند تمكين مزامنة الساعة، سيعمل التطبيق على مزامنة ساعة الهاتف المحمول مع النظام الصغير عند اتصالهما.
← أوقف تشغيل [مزامنة الساعة] حتى يتمكن المستخدمون من تخصيص الوقت على الأنظمة الصغيرة التي لديهم.
- **[الساعة]:** للسحب وتحديد الوقت في صفحة الساعة.

- 5 اضغط على [حفظ] لتخزين إعداد مؤقت التنبيه.
6 سيتم تشغيل النظام المصغر في الوقت المُحدد.

ملاحظة

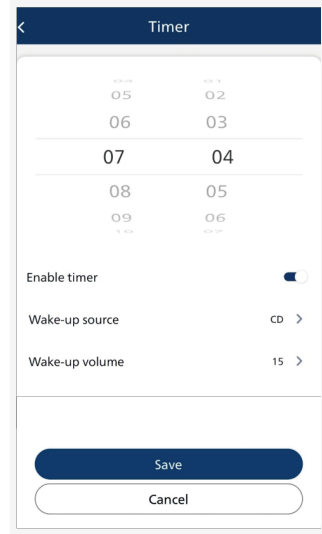
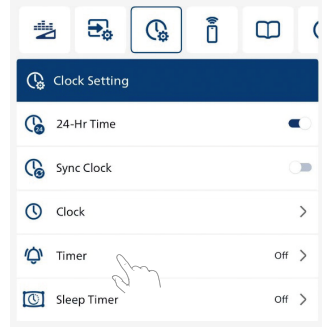
- عندما لا يتم ضبط الساعة، لا يمكن ضبط مؤقت المنبه.

تعيين مؤقت السكون



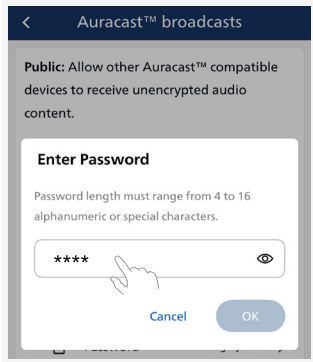
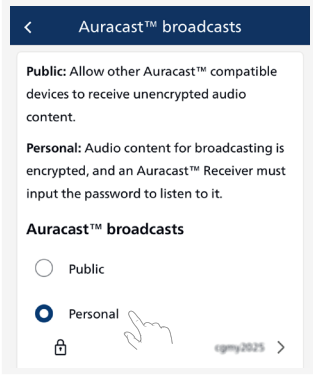
- 1 اضغط على [مؤقت النوم] للدخول إلى إعداد مؤقت النوم.
2 حدد 15/30/60/90/120 دقيقة.
3 اضغط على [حسناً] لتخزين إعداد مؤقت النوم.
4 سيتم إيقاف تشغيل النظام المصغر بعد الوقت المُحدد.

تعيين مؤقت منبه

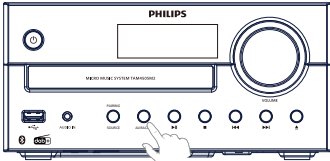


- 1 [المؤقت]: اضغط للدخول إلى إعداد مؤقت المنبه. اضبط وقت تنبيه النظام الصغير.
2 [تمكين المؤقت]: سيعمل النظام المصغر تلقائيًا ويبدأ التشغيل بعد الوصول إلى الوقت المحدد.
3 [مصدر التشغيل]: حدد CD/FM/DAB/USB.
4 [مستوى صوت التشغيل]: مستوى الصوت 0 إلى 32.

3 اضبط كلمة المرور عند تحديد شخصي (بث مشفر).

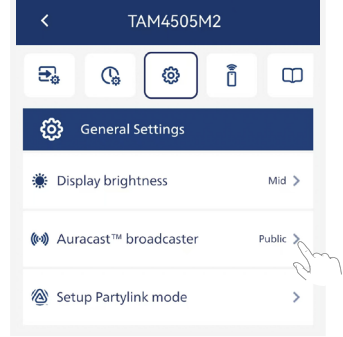


4 اضغط مع الاستمرار على الزر على الجهاز ومن ثم سيدخل في وضع البحث عن Auracast.

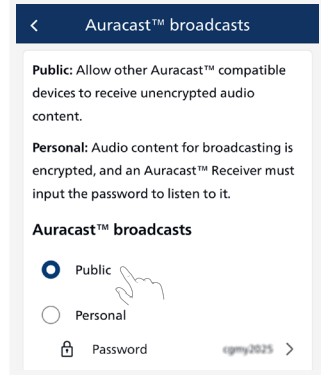


حدد بث Auracast

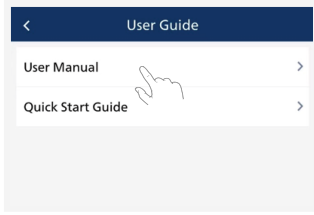
1 اضغط على أيقونة على التطبيق للدخول إلى قائمة الإعدادات العامة.




2 حدد عمليات البث عام أو شخصي.

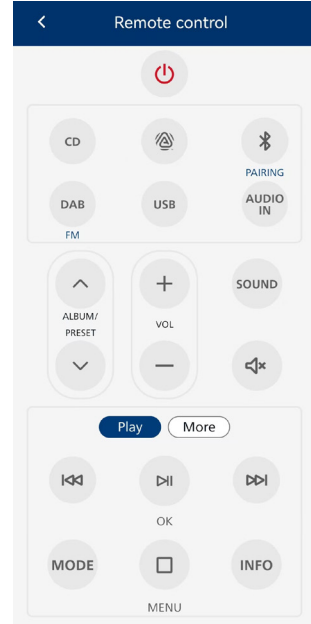


دليل المستخدم



وحدة تحكم عن بُعد

اضغط على أيقونة  للدخول واستخدام جهازك المحمول عبر تطبيق Philips Entertainment كجهاز تحكم عن بعد لتشغيل جهاز تشغيل النظام المصغر.



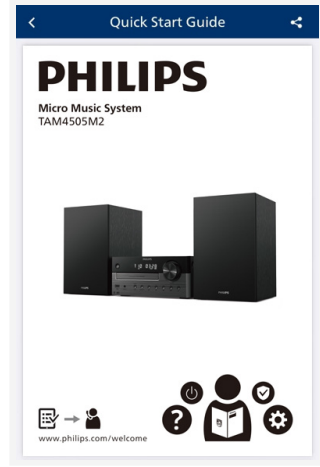
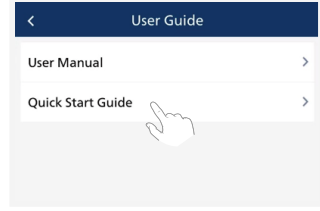
ترقية البرنامج الثابت

للحصول على أفضل الميزات والدعم، يرجى تحديث منتجك باستخدام أحدث إصدار من البرنامج الثابت.

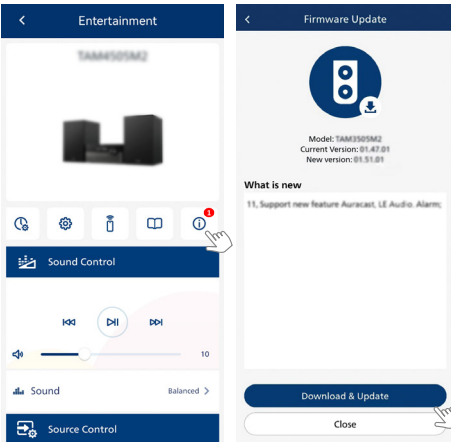
يمكن ترقية البرنامج الثابت لوحدة التحكم متعددة النقاط (MCU) إلى أحدث إصدار عبر تطبيق Philips Entertainment.

يرجى الانتقال إلى تحديث البرنامج الثابت واضغط على التنزيل والتحديث. في حالة إصدار ترقية، يمكن الضغط على أيقونة التنزيل والترقية للمتابعة تلقائيًا.

بمجرد توصيل هذا المنتج بتطبيق Philips Entertainment، يمكنه تلقي تحديث البرنامج الثابت عبر الهواء. يُرجى الترقية دائمًا باستخدام أحدث إصدار للبرنامج الثابت لتحسين أداء هذا المنتج.



للحصول على مزيد من المعلومات حول استخدام هذا المنتج، اضغط على أيقونة [] على التطبيق حتى تتمكن من الوصول إلى [دليل المستخدم] و[دليل التشغيل السريع].



10 معلومات المنتج

ملاحظة

- معلومات المنتج عرضة للتغير بدون إشعار مسبق.

المواصفات

- **مستوى مدخل AUDIO IN:**
500 ميلي فولت \pm 100 ميلي فولت جذر متوسط مربع
- **الطاقة:** 100-240 فولت، ~50/60 هرتز (مدخل التيار المتردد)
- **استهلاك طاقة التشغيل:** 20 وات
- **استهلاك الطاقة في وضع الاستعداد:**
> 0.5 وات (إيقاف عرض الساعة)
- **الأبعاد (الطول×العرض×الارتفاع):**
220 × 105 × 231 مم (الوحدة الرئيسية)؛
148 × 240 × 203 مم (هيكل مكبر الصوت)
- **الوزن:** 1.5 كجم (الوحدة الرئيسية)؛
2 × 1.9 كجم (هيكل مكبر الصوت)

معلومات تشغيل USB

الامتداد	الترميز	معدل العينة	معدل البت
.mp3	MPEG 1 الطبقة 1	32~48 كيلوهرتز	320~32 كيلوبت في الثانية
	MPEG 1 الطبقة 2	32~48 كيلوهرتز	320~32 كيلوبت في الثانية
	MPEG 1 الطبقة 3	32~48 كيلوهرتز	320~32 كيلوبت في الثانية
.wav	WAV	8~48 كيلوهرتز	ما يصل إلى 1536 كيلوبت في الثانية
.wma	WMA	8~48 كيلوهرتز	48~192 كيلوبت في الثانية
.flac	FLAC	ما يصل إلى 48 كيلوهرتز	16 بت

أجهزة USB المتوافقة:

- ذاكرة تخزين USB (USB 1.1 أو USB 2.0)
- مشكلات USB (USB 1.1 أو USB 2.0)
- بطاقات الذاكرة (يتطلب قارئ بطاقات إضافي للعمل مع هذه الوحدة)
- **تنسيقات USB المدعومة:**
• USB أو تنسيق ملف الذاكرة: FAT12، FAT16، FAT32 (حجم القطاع: 512 بايت)

- **قدرة قملًا جردخلقة الماط:**
ليالمربع(100الإجروسط متجزر م) تاو
- **استجابة التردد الصوتي:**
66 هرتز-20 كيلوهرتز
- **مُشغل مكبر الصوت:**
2 × مكبر صوت 4 بوصة 4 أوم؛
2 × مضخم صوت 0.75 بوصة 4 أوم؛
- **تحسين الجهير:** 2 × منفذ جهير
- **نوع القرص المدعوم:** CD-R و CD-DA، CD-RW و CD-MP3 (8/12 سم)
- **إصدار Bluetooth:** الإصدار 5.4
- **ملفات التعريف المدعومة بتقنية البلوتوث:** A2DP V1.3، وAVRCP V1.6
- **نطاق تردد البلوتوث/طاقة الخرج:**
2.402 جيجاهرتز~2.480 جيجاهرتز نطاق ISM \geq 9 ديسيبل ميلي وات
- **التشغيل عبر USB:**

- Type A، وUSB Direct 2.0،
5 فولت/1 أمبير، تنسيق الملف FAT 16/32 و، MSC
- تدعم جهاز USB بمساحة تصل إلى 128 جيجا
- **نطاق تردد الموالف:**
FM 87.5-108 ميغاهرتز
تردد DAB 174-240 ميغا هرتز (النطاق الثالث)
- **القنوات مسبقة الضبط:**
20 (FM) + 20 (DAB+)

11 استكشاف الأخطاء وإصلاحها

تحذير

• لا تُزل أبدأ غطاء الجهاز.

للحفاظ على صلاحية الضمان، لا تحاول أبدًا إصلاح النظام بنفسك. إذا واجهت مشكلات أثناء استخدام هذا الجهاز، تحقق من النقاط التالية قبل طلب الصيانة. إذا استمرت المشكلة بدون حل، انتقل إلى موقع ويب Philips (www.philips.com/support). عند الاتصال بشركة Philips، تأكد من أن جهازك بالقرب منك ويتوفر لديك رقم الطراز والرقم التسلسلي.

انعدام الطاقة

- تأكد من توصيل قابس طاقة التيار المتردد بالجهاز بشكل صحيح.
- تأكد من وجود طاقة في مأخذ التيار المتردد.
- كميزة لتوفير الطاقة، يتم إيقاف تشغيل النظام تلقائيًا بعد 15 دقيقة من وصول تشغيل المسار إلى نهايته وعدم تشغيل أي عنصر تحكم.

لا يوجد صوت أو الصوت الرديء

- اضبط مستوى الصوت.
- تحقق من توصيل مكبرات الصوت بشكل صحيح.
- تحقق مما إذا كانت أسلاك مكبرات الصوت المجردة مشبوكة.

لا توجد استجابة من الجهاز

- افصل قابس التيار المتردد وأعد توصيله، ثم قم بتشغيل الجهاز مرة أخرى.
- كميزة لتوفير الطاقة، يتم إيقاف تشغيل النظام تلقائيًا بعد 15 دقيقة من وصول تشغيل المسار إلى نهايته وعدم تشغيل أي عنصر تحكم.

- معدل بت MP3 (معدل البيانات): 320-32 كيلوبت في الثانية ومعدل بت متغير
- معدل بت WMA (معدل البيانات): 192~48 كيلوبت في الثانية
- معدل بت WAV (معدل البيانات): ما يصل إلى 1536 كيلوبت في الثانية
- تداخل الدليل حتى 8 مستويات كحد أقصى
- عدد الألبومات/المجلدات: 99 كحد أقصى
- عدد المسارات/العناوين: 999 كحد أقصى
- اسم الملف بتنسيق Unicode UTF8 (الحد الأقصى للطول: 32 بايت)

تنسيقات USB غير المدعومة:

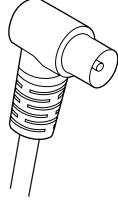
- ألبوم فارغ: الألبوم الفارغ هو ألبوم لا يتضمن رسومات MP3/WMA/WAV ولن يتم عرضه.
- سيتم تخطي تنسيقات الملفات غير المدعومة. على سبيل المثال، سيتم تجاهل ملفات Word (.doc) أو ملفات MP3 ذات الامتداد diff ولن يتم تشغيلها.

تنسيقات أقراص MP3 المدعومة

- Joliet، ISO9660
- الحد الأقصى لرقم العنوان: 128 (حسب طول اسم الملف)
- الحد الأقصى لرقم الألبوم: 99
- ترددات العينات المدعومة: 32 كيلوهرتز، و44.1 كيلوهرتز، و48 كيلوهرتز
- معدلات البت المدعومة: 32~320(كيلوبت في الثانية)، معدلات البت المتغيرة

وحدة التحكم عن بعد لا تعمل

- الاتصال بهوائي راديو خارجي. يمكنك شراء كابل هوائي بديل مع قابس على شكل حرف L في أحد طرفيه، كما هو موضح أدناه.
- يرجى توصيل القابس على شكل حرف L بهذا المنتج، وتوصيل القابس الموجود على الطرف الآخر بمقبس الحائط.



- قبل الضغط على أي زر وظيفة، حدد أولاً المصدر الصحيح باستخدام وحدة التحكم عن بُعد بدلاً من الوحدة الرئيسية.
- قلل المسافة بين وحدة التحكم عن بُعد ومكبر الصوت.
- ركب البطاريات مع محاذاة الأقطاب (+/-) كما هو محدد.
- استبدل البطاريات.
- وجه وحدة التحكم عن بُعد مباشرة في اتجاه المستشعر الموجود في الجزء الأمامي من مكبر الصوت.

لا يتوفر تشغيل الموسيقى على هذه الوحدة حتى بعد نجاح اتصال البلوتوث.

- لا يمكن استخدام الجهاز لتشغيل الموسيقى من خلال هذه الوحدة لاسلكيًا.

جودة الصوت ضعيفة بعد الاتصال بجهاز يدعم Bluetooth.

- استقبال Bluetooth ضعيف. حرك الجهاز بالقرب من هذا الجهاز أو أزل أي عوائق بينهما.

لا يمكن توصيل Bluetooth بهذه الوحدة.

- لا يدعم الجهاز ملفات التعريف المطلوبة لهذه الوحدة.
- وظيفة Bluetooth على هذا الجهاز غير مفعلة. راجع دليل مستخدم جهازك للتعرف على كيفية تفعيل الميزة.
- هذه الوحدة ليست في وضع الاقتران.
- هذا الجهاز متصل بالفعل بجهاز آخر يدعم البلوتوث. افصل هذا الجهاز ومن ثم حاول مرة أخرى.

لم يتم اكتشاف أي قرص

- أدخل قرصًا
- تحقق مما إذا كان القرص مقلوبًا رأسًا على عقب.
- انتظر حتى يزول تكاثف الرطوبة الموجود على العدسة.
- استبدل القرص أو نظفه.
- استخدم قرص CD نهائي أو قرصًا بتنسيق صحيح.

يتعذر عرض بعض الملفات في جهاز USB

- عدد المجلدات أو الملفات الموجودة في جهاز USB تجاوز الحد المُحدد. هذه الظاهرة ليست عيبًا.
- تنسيقات هذه الملفات غير مدعومة.

جهاز USB غير مدعوم

- جهاز USB غير متوافق مع الجهاز. جرب جهازًا آخر.

ضعف استقبال الراديو

- يرجى زيادة المسافة بين الوحدة والتلفزيون أو مصادر الإشعاع الأخرى.
- يرجى تمديد هوائي الراديو بالكامل.

يتصل الجهاز المحمول المقترن ويتم فصله

باستمرار.

- استقبال Bluetooth ضعيف. حرك الجهاز بالقرب من هذا الجهاز أو أزل أي عوائق بينهما.
- قد تتصل بعض الهواتف المحمولة وتقطع الاتصال باستمرار عند إجراء المكالمات أو إنهاؤها. لا يُشير هذا إلى عيب في هذا الجهاز.
- بالنسبة لبعض الأجهزة، قد يتم إيقاف تشغيل اتصال البلوتوث تلقائيًا كميزة لتوفير الطاقة. لا يُشير هذا إلى عيب في هذا الجهاز.

المؤقت لا يعمل

- اضبط الساعة بشكل صحيح.
- شغل المؤقت.

تم مسح إعداد الساعة/المؤقت

- انقطعت الطاقة أو تم فصل سلك الطاقة.
- أعد ضبط الساعة/المؤقت.

كيف يمكن تشغيل شاشة الساعة أو إيقافها في وضع الاستعداد؟

- في وضع الاستعداد، اضغط مع الاستمرار على CLOCK لتشغيل عرض الساعة أو إيقاف تشغيله.



وكالة ترجمة: Shen Zhen Yi Tong Fan Yi Fu Wu You Xian Gong Si

رقم الشهادة (ISO 17100:2015): TB25SC1182R0S

عنوان البريد الإلكتروني: info@localizersgroup.com

الهاتف: +86 186 8158 8367

المواصفات عرضة للتغيير دون إخطار.
© 2025 Philips و Philips Shield Emblem علامات تجارية لصالح شركة Koninklijke Philips N.V. وتستخدم بموجب ترخيص. تم تصنيع هذا المنتج وبيعه من خلال شركة MMD Hong Kong Holding Limited أو إحدى الشركات التابعة لها، و MMD Hong Kong Holding Limited هي الضامن فيما يتعلق بهذا المنتج.

TAM4555_10_UM_AR_V1.0

