

PHILIPS

Micro-muzieksysteem

TAM4555

Amazon ASIN:
B0FMKH2NNQ



Gebruiksaanwijzing

Registreer uw product en krijg ondersteuning op:
www.philips.com/support

Inhoud

1 Belangrijk	2	7 Geluid aanpassen	19
Veiligheid	2	Een vooringesteld geluidseffect selecteren	19
Kennisgeving	3	Volumeniveau regelen	19
Handelsmerken	4	Geluid dempen	19
2 Uw micro-muzieksysteem	5	8 Overige functies	19
Wat zit er in de doos	5	Alarmtimer instellen	19
Overzicht van de hoofdunit	6	Slaaptimer instellen	20
Overzicht van de afstandsbediening	8	Naar een extern apparaat luisteren	20
3 Aan de slag	9	Terugzetten naar fabrieksinstellingen	20
Luidsprekers verbinden	9	9 Philips Entertainment-app	21
De radioantenne aansluiten	10	App downloaden	21
Aansluiten op de stroomvoorziening	10	Koppel de app met uw microstelsysteem	21
De afstandsbedieningen voorbereiden	10	Kies uw geluid	22
Inschakelen	11	Bron selecteren	22
De klok instellen	11	Klok instellen	25
4 Afspelen	12	Auracast-uitzending selecteren	27
Afspelen vanaf CD	12	Afstandsbediening	28
Afspelen vanaf USB	12	Gebruikershandleiding	28
Afspeelbediening	12	Firmware-upgrade	29
Nummers overslaan	13	10 Productgegevens	30
Nummers programmeren	13	Specificaties	30
Afspelen vanaf Bluetooth-geactiveerd apparaten	13	USB-afspeelbaarheidsgegevens	30
5 Auracast-bediening	14	Ondersteunde MP3-CD-indelingen	31
Auracast™-ontvanger	14	11 Probleemoplossing	32
Auracast™-uitzendingen	15		
De verbinding met Auracast™-uitzendingen verbreken	16		
6 Naar de radio luisteren	16		
Naar DAB+ radio luisteren	16		
Naar FM-radio luisteren	17		

1 Belangrijk

Veiligheid

Lees en begrijp alle instructies voordat u dit micro-muzieksysteem in gebruik neemt. Indien er schade wordt veroorzaakt door het niet opvolgen van de instructies, is de garantie niet van toepassing.



Deze 'bliksemschicht' geeft aan dat niet-geïsoleerd materiaal in het apparaat een elektrische schok kan veroorzaken. Voor een ieders veiligheid in uw huishouden mag u de behuizing niet verwijderen. Het 'uitroepteken' vestigt de aandacht op functies waarvoor u de bijgeleverde lectuur aandachtig moet lezen om bedienings- en onderhoudsproblemen te voorkomen.

WAARSCHUWING: Om het risico op brand of elektrische schokken te verminderen, mag het apparaat niet worden blootgesteld aan regen of vocht en mogen voorwerpen gevuld met vloeistoffen, zoals vazen, niet op het apparaat worden geplaatst.

WAARSCHUWING: Steek de stekker volledig in het stopcontact om een elektrische schok te voorkomen. (Voor regio's met gepolariseerde stekkers: Om een elektrische schok te voorkomen, moet u de brede pin in de brede gleuf steken.)

! Waarschuwing

- Verwijder nooit de behuizing van dit apparaat.
 - Smeer nooit onderdelen van dit apparaat.
 - Kijk nooit in de laserstraal in dit apparaat.
 - Plaats dit apparaat nooit op andere elektrische apparatuur.
 - Houd dit apparaat uit de buurt van direct zonlicht, open vuur of hitte.
 - Controleer of u altijd gemakkelijk bij het elektriciteitsnoer, de stekker of adapter kunt om het apparaat van het lichtnet los te koppelen.
-
- Zorg ervoor dat er voldoende vrije ruimte rond het product is voor ventilatie.
 - Gebruik alleen hulpstukken/ accessoires die door de fabrikant zijn gespecificeerd.
 - **Batterijgebruik WAARSCHUWING**
 - Voorkom batterijlekkage die kan leiden tot lichamelijk letsel, materiële schade of schade aan het apparaat:
 - Installeer de batterij op de juiste manier, de + en - zoals aangegeven op het product.
 - De batterij (accu of geïnstalleerde batterijen) mag niet worden blootgesteld aan overmatige hitte zoals van zonlicht, vuur en dergelijke.
 - Verwijder de batterij wanneer het product langere tijd niet in gebruik is.
 - Het product mag niet worden blootgesteld aan druipende of spatende vloeistoffen.
 - Plaats geen gevaar opleverende voorwerpen op het product (bijv. met vloeistof gevulde voorwerpen, brandende kaarsen).
 - Wanneer de stekker of een apparaatkoppeling wordt gebruikt om het apparaat uit te schakelen, dan moet de onderbrekingsvoorziening gemakkelijk bedienbaar blijven.
 - Gebruik het product in een veilige omgeving met een temperatuur tussen 0°C en 45°C.

Kennisgeving

Alle veranderingen of wijzigingen die aan dit apparaat worden aangebracht zonder uitdrukkelijke toestemming van MMD Hong Kong Holding Limited, kunnen de bevoegdheid van de gebruiker om het product te gebruiken, ongeldig maken.

Naleving

Hierbij verklaart TP Vision Europe B.V. dat het product in overeenstemming is met de essentiële eisen en andere relevante bepalingen van RED-richtlijn 2014/53/EU en UK Radio Equipment Regulations SI 2017 No 1206. U kunt de Conformiteitsverklaring vinden op www.philips.com/support.

Zorg voor het milieu

Uw oude product en batterij verwijderen



Uw product is ontworpen en vervaardigd met materialen en onderdelen van hoge kwaliteit, die kunnen worden gerecycled en hergebruikt.



Dit symbool op een product betekent dat het product valt onder de Europese Richtlijn 2012/19/EU.



Dit symbool betekent dat het product batterijen bevat die onder de Europese Voorschrift (EU) 2023/1542 vallen en die niet met het normale huishoudelijke afval mogen worden weggegooid.

Zoek informatie over het plaatselijke systeem voor gescheiden inzameling van elektrische en elektronische producten en batterijen.

Volg de plaatselijke voorschriften en gooi het product en de batterijen nooit zomaar met het normale huisvuil weg. Een correcte verwijdering van oude producten en batterijen helpt negatieve gevolgen voor het milieu en de volksgezondheid te voorkomen.

Verwijderen van de wegwerpbatterijen

Zie het hoofdstuk over het installeren van de batterijen voor het verwijderen van de wegwerpbatterijen.

Milieu-informatie

Alle overbodige verpakkingsmateriaal is weggelaten.

Uw product bestaat uit materialen die gerecycled en hergebruikt kunnen worden indien ze door een gespecialiseerd bedrijf gedemonteerd worden. Neem de plaatselijke voorschriften in acht met betrekking tot de verwijdering van verpakkingsmateriaal, lege batterijen en oude apparatuur.

Verzorging van uw product

- Plaats geen andere voorwerpen in het CD-compartiment dan CD's.
- Plaats geen kromgetrokken of gebarsten schijven in het schijvencompartiment.
- Verwijder de schijven uit het schijvencompartiment als u het product gedurende langere tijd niet gebruikt.
- Gebruik alleen een microvezeldoekje om het product te reinigen.

Dit apparaat is voorzien van dit label:



Opmerking

- Het typeplaatje bevindt zich op de achterzijde van het product.

Handelsmerken



Het woordmerk Auracast™ en de logo's zijn handelsmerken van Bluetooth SIG, Inc. en elk gebruik van dergelijke merken door MMD Hong Kong Holding Limited vindt plaats onder licentie. Andere handelsmerken en handelsnamen zijn eigendom van hun respectievelijke eigenaars.



Het Bluetooth®-woordmerk en de Bluetooth®-logo's zijn gedeponeerde handelsmerken en bezit van Bluetooth SIG, Inc. en elk gebruik van deze merken door MMD Hong Kong Holding Limited vindt plaats onder licentie.



Be responsible
Respect copyrights

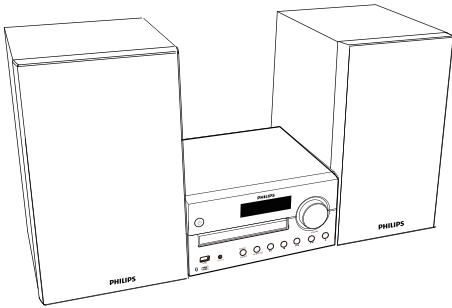
Het maken van ongeautoriseerde kopieën van auteursrechtelijk beschermd materiaal, inclusief computerprogramma's, bestanden, uitzendingen en geluidsopnamen, kan een inbreuk op auteursrechten zijn en een strafbaar feit vormen. Deze apparatuur mag niet voor dergelijke doeleinden worden gebruikt.

2 Uw micro-muzieksysteem

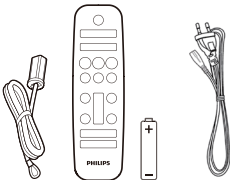
Gefeliciteerd met uw aankoop, en welkom bij Philips! Registreer uw product op www.philips.com/support om volledig te kunnen profiteren van de ondersteuning die Philips biedt.

Wat zit er in de doos

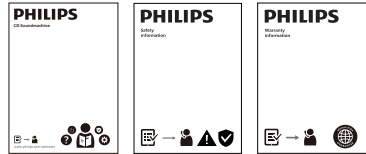
Controleer en controleer de inhoud van uw pakket:



- Hoofdunit
- Luidsprekerboxen (x2)

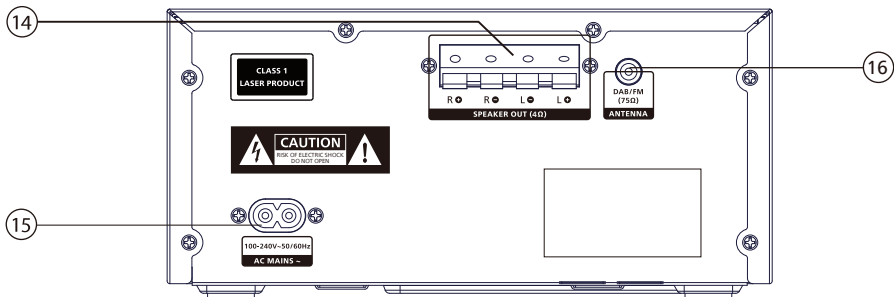
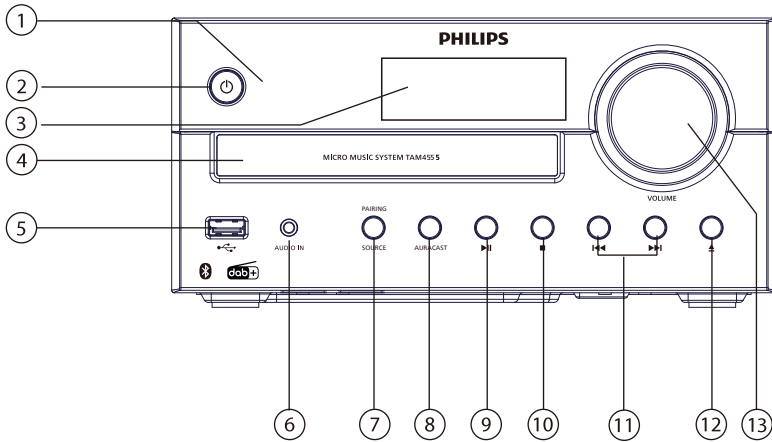


- FM antenna (FM-antenne)
- Afstandsbediening (met één AAA-batterij)
- Netsnoer (De lengte van het netsnoer en het type stekker verschillen per regio)



- Snelstartgids / Garantiekaart / Veiligheidsblad
- De afbeeldingen, illustraties en tekeningen in deze gebruiksaanwijzing dienen alleen ter referentie, het werkelijke product kan hiervan afwijken.

Overzicht van de hoofdunit



① LED-indicator Functiestatus (zie onderstaande tabel).

LED	Status
Continu rood	Standby
Knippert cyaan (langzaam)	Auracast™-ontvanger bezig met scannen
Continu cyaan	Auracast™-ontvanger is verbonden
Knippert cyaan (heel langzaam)	Auracast™-ontvanger inactief
Continu amber	Versleutelde Auracast™-uitzending
Knippert twee keer amber (langzaam)	Gedeactiveerde versleutelde Auracast™-uitzending

Continu paars	Niet versleutelde Auracast™-uitzending
Knippert twee keer paars (langzaam)	Gedeactiveerde niet-versleutelde Auracast™-uitzending



- Zet dit product aan of in standby.

③ Weergavepaneel

- Toon de huidige status.

④ Schijvencompartiment



- Verbinden met USB-opslagapparatuur.

⑥ **AUDIO IN (AUDIO-INGANG)**

- Verbinding maken met externe audioapparatuur.

⑦ **SOURCE/PAIRING (BRON/KOPPELEN)**

- Drukken om een bron te selecteren: DISC (CD), BT, AURACAST, DAB, FM, USB, AUDIO IN (AUDIO-INGANG).
- Houd in de Bluetooth-modus langer dan 2 seconden ingedrukt om het momenteel verbonden apparaat los te koppelen en de koppelingsmodus te openen.

⑧ **AURACAST**

- Kort indrukken: Auracast-ontvangstmodus openen.
- Lang indrukken: Auracast-uitzendmodus openen.
- Dubbelklikken: Versleutelde zendgegevens verwijderen.

⑨ **▶||**

- Starten of afspelen pauzeren.

⑩ **■**

- Afspelen stoppen.
- Een programma wissen.

⑪ **||◀/▶▶**

- Ga naar vorige-/ volgende nummer.
- Zoeken binnen een nummer/CD.
- Op een radiozender afstemmen.
- De tijd aanpassen.
- Schakel in de Auracastmodus naar vorige/volgende niet-versleutelde uitzending.
- Houd ingedrukt voor snel vooruit of achteruit.

⑫ **▲**

- Het schijvencompartiment openen of sluiten.

⑬ **VOLUME-knop**

- Volume aanpassen.

⑭ **SPEAKER OUT (LUIDSPREKER UIT) aansluiting**

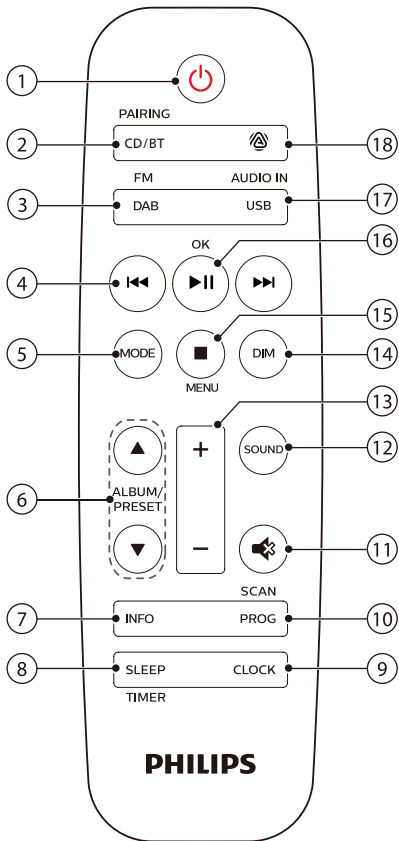
- Voor verbinding met luidsprekers.

⑮ **AC MAINS ~ (NETVOEDING)**

⑯ **FM/DAB+ antenna (FM/DAB+ antenne)**

- FM/DAB+ ontvangst verbeteren.

Overzicht van de afstandsbediening



①

- Zet dit product aan of in standby.

② CD/BT PAIRING (CD/BLUETOOTH-KOPPELEN)

- Selecteer CD-bron.
- Selecteer Bluetooth-bron.
- Houd in de Bluetooth-modus langer dan 2 seconden ingedrukt om de koppelingsmodus te openen of het huidige verbonden apparaat te ontkoppelen.

③ DAB/FM

- FM of DAB+ bron selecteren.

④

- Ga naar het vorige- of volgende videobestand.
- Zoeken binnen een nummer/CD.
- Op een radiozender afstemmen.
- De tijd aanpassen.
- Schakel in de Auracastmodus naar vorige/volgende niet-versleutelde uitzending.
- Houd ingedrukt voor snel vooruit of achteruit.

⑤ MODE (MODUS)

- Selecteer de shuffle-modus om nummers willekeurig af te spelen.
- Selecteer de herhaalmodus om een nummer of alle nummers herhaaldelijk af te spelen.
- Stereo- of Monogeluid selecteren.

⑥ ALBUM/PRESET (ALBUM/VOORINSTELLING) ▲/▼

- Een voorinstellingde radiozender selecteren.
- Ga naar vorige-/ volgende album.

⑦ INFO (INFORMATIE)

- Afspelergegevens weergeven, of radiodienstgegevens.

⑧ SLEEP/TIMER (SLAAP/TIMER)

- Slaaptimer instellen.
- Wekker instellen.

⑨ CLOCK (KLOK)

- De klok instellen.
- Klokgegevens bekijken.
- Houd in standby ingedrukt om de klokweergave in of uit te schakelen.

⑩ PROG/SCAN (PROGRAMMA/SCANNEN)

- Nummers programmeren.
- Radiozenders programmeren.
- Radiozenders automatisch opslaan.

11 

- Volume dempen of herstellen.

12 **SOUND (GELUID)**

- Een vooringesteld geluidseffect selecteren.

13 +/- **(volume)**

- Volume aanpassen.

14 **DIM (DIMMER)**

- Instellen van de displayhelderheid.

15 **■/MENU**

- Een programma afspelen stoppen of wissen.
- DAB+ menu openen of afsluiten.

16 **▶|||/OK**

- Indrukken om het afspelen te starten, te pauzeren of te hervatten.
- DAB+ item bevestigen of selecteren.

17 **USB/AUDIO IN
(USB/AUDIO-INGANG)**

- USB-bron selecteren.
- AUDIO IN-bron selecteren.

18 

- In de Auracast-ontvangstmodus indrukken om het Auracast™-uitzendkanaal opnieuw te scannen.
- Indrukken om over te schakelen naar de Auracast™-ontvangstmodus.
- Langer dan 3 seconden ingedrukt houden om de Auracast™-uitzendmodus te activeren / deactiveren.

3 Aan de slag

Voorzichtig

- Het gebruik van bedieningen of aanpassingen of het uitvoeren van procedures anders dan hierin gespecificeerd, kan leiden tot blootstelling aan gevaarlijke straling of andere gevaarlijke bediening

Volg de instructies in dit hoofdstuk altijd in volgorde op.

Luidsprekers verbinden

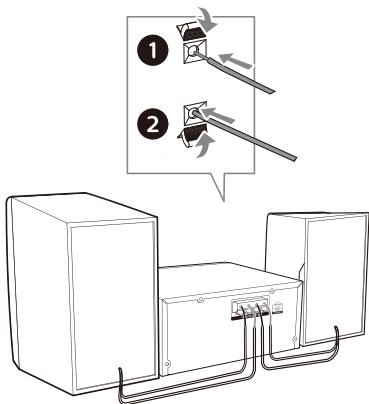
Opmerking

- Steek het gestripte deel van elke luidsprekerdraad volledig in de aansluiting.
- Gebruik voor een betere geluidskwaliteit alleen de meegeleverde luidsprekers.

- 1 Zoek bij het aansluiten van één luidspreker de aansluitingen aan de achterkant van de hoofdunit met de markering "R".
- 2 Steek de koperen draad in de met "+" gemarkeerde aansluiting en de zilveren draad in de met "-" gemarkeerde aansluiting.
- 3 Zoek bij het aansluiten van een andere luidspreker de aansluitingen op de hoofdunit met de markering "L".
- 4 Herhaal stap 2 om de linker luidsprekerdraad aan te sluiten.

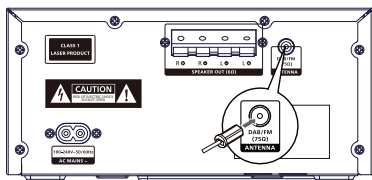
De luidsprekerdraad insteken:

- 1 Houd het klepje van de aansluiting ingedrukt.
- 2 Steek de luidsprekerdraad er volledig in.
- 3 Laat het klepje van de aansluiting los.



De radioantenne aansluiten

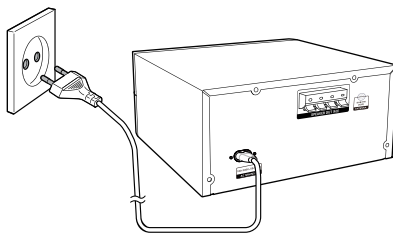
Sluit de meegeleverde radioantenne aan op dit product voordat u naar de radio gaat luisteren.



Aansluiten op de stroomvoorziening

! Voorzichtig

- Risico van productschade! Zorg ervoor dat de voedingsspanning overeenkomt met de spanning die op de achterkant of de onderkant van het unit staat afgedrukt.
- Risico op een elektrische schok! Voordat u het AC-netsnoer aansluit, moet u ervoor zorgen dat de stekker stevig vastzit. Wanneer u het AC-netsnoer loskoppelt, moet u altijd aan de stekker trekken, nooit aan het snoer.
- Voordat u het AC-netsnoer aansluit, moet u ervoor zorgen dat u alle andere verbindingen hebt voltooid.



Sluit het netsnoer aan op een stopcontact.

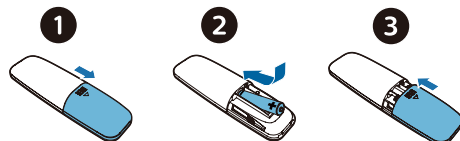
De afstandsbedieningen voorbereiden

! Voorzichtig

- Risico van productschade! Wanneer de afstandsbediening gedurende langere tijd niet wordt gebruikt, moet u de batterijen verwijderen.
- Batterijen bevatten chemische stoffen en deze dienen op de juiste wijze te worden verwijderd.

De batterij van de afstandsbediening plaatsen:

- 1 Open het batterijencompartiment.
- 2 Plaats de meegeleverde AAA-batterij met de juiste polariteit (+/-) zoals aangegeven.
- 3 Sluit het batterijencompartiment.




Inschakelen

Druk op .

- ↳ Het product schakelt naar de laatst geselecteerde bron.

Overschakelen naar de standbymodus

Druk nogmaals op  om het product over te schakelen naar de standbymodus zonder klokweergave of naar de standbymodus met klokweergave.







- ↳ De rode standbyindicator gaat branden.
- In de standbymodus kunt u **CLOCK** ingedrukt houden om de klokweergave in of uit te schakelen.



Opmerking

- Het product schakelt na 15 minuten inactiviteit over naar de standbymodus.
- Om efficiënte energiebesparende prestaties te realiseren, koppelt u alle externe elektronische apparaten los van de USB-poort wanneer het apparaat niet in gebruik is.

De klok instellen

- 1 Houd in de ingeschakelde modus **CLOCK** langer dan 2 seconden ingedrukt om de klokinstellingsmodus te openen.
 - ↳ Er wordt **[24H]** of **[12H]** weergegeven.
- 2 Druk op  /  om **24H** of **12H** urenindeling te selecteren en druk vervolgens op **CLOCK**.
 - ↳ De urencijfers beginnen te knippen.
- 3 Druk op  /  om de uren in te stellen en druk vervolgens op **CLOCK**.
 - ↳ De minutencijfers beginnen te knippen.
- 4 Druk op  /  om de minuten in te stellen en druk vervolgens op **CLOCK**.
 - ↳ De klok is ingesteld.

De tijdstelling annuleren zonder op te slaan

Druk op  of druk 30 sec. niet op een knop.



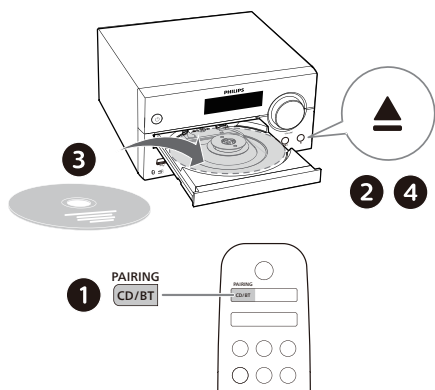
Tip

- Druk kort op **CLOCK** om de klok te bekijken terwijl deze is ingeschakeld.
- In de standbymodus kunt u **CLOCK** ingedrukt houden om de klokweergave in of uit te schakelen.
- Als de klokweergave in standby is ingeschakeld neemt het stroomverbruik toe.

4 Afspelen

Afspelen vanaf CD

- 1 Druk op **CD/BT** om de CD-bron te selecteren of druk op de Source-knop op de hoofdunit om over te schakelen naar de DISC-bron.
- 2 Druk op **▲** om het CD-compartment te openen.
- 3 Plaats een CD met het label naar boven.
- 4 Druk op **▲** om het CD-compartment te sluiten.
↳ Het afspelen start automatisch. Als dat niet het geval is, dan drukt u op **▶II**.



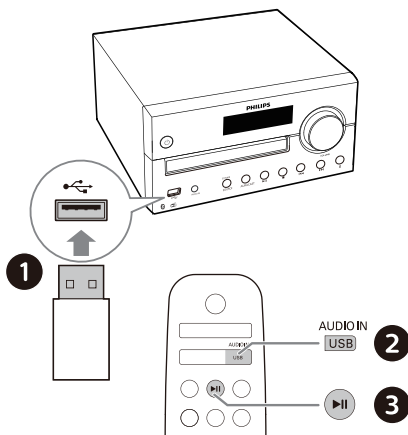
Afspelen vanaf USB

Opmerking

- Controleer of het USB-apparaat afspelbare audio-content bevat.

- 1 Steek een USB-apparaat in de **↔** aansluiting.

- 2 Druk herhaaldelijk op **AUDIO IN/USB** om de USB-bron te selecteren of druk op de Source-knop op de hoofdunit om over te schakelen naar de USB-bron.
- 3 Het afspelen start automatisch. Als dat niet het geval is, dan drukt u op **▶II**.



Afspelbediening

- | | |
|----------------|--|
| ▶II | Afspelen starten, pauzeren of hervatten. |
| ■ | Afspelen stoppen. |
| ▲ / ▼ | Een album of een map selecteren. |
| ◀◀ / ▶▶ | Drukken om naar het vorige of volgende nummer te gaan. Ingedrukt houden om achteruit/voortuit te zoeken binnen een nummer. |
| MODE | Een nummer of alle nummers herhaaldelijk afspelen. Nummers willekeurig afspelen. |
| +/- | Volume verhogen of verlagen. |
| 🔊 | Geluid aan- of uitzetten. |

SOUND	Een vooringestelde geluidsequализer selecteren.
DIM	Instellen van de displayhelderheid.
INFO	Af speelgegevens tonen.

Nummers overslaan

Voor CD:

Druk op **⏮** / **⏭** om nummers te selecteren.

Voor MP3-CD en USB:

- 1 Druk op **▲** / **▼** om te een album of een map selecteren.
- 2 Druk op **⏮** / **⏭** om te een nummer of bestand te selecteren.

Nummers programmeren

Met deze functie kunt u 20 nummers in de gewenste volgorde programmeren.

- 1 Druk in de stopmodus op **PROG/SCAN** om de programmeermodus te activeren.
↳ **[P01]** wordt weergegeven.
- 2 Druk voor MP3-nummers op **▲** / **▼** om een album te selecteren.
- 3 Druk op **⏮** / **⏭** om een nummer te selecteren en druk vervolgens op **PROG/SCAN** om te bevestigen.
- 4 Herhaal stappen 2 en 3 om meer nummers te programmeren.
- 5 Druk op **▶||** om de geprogrammeerde nummers af te spelen.

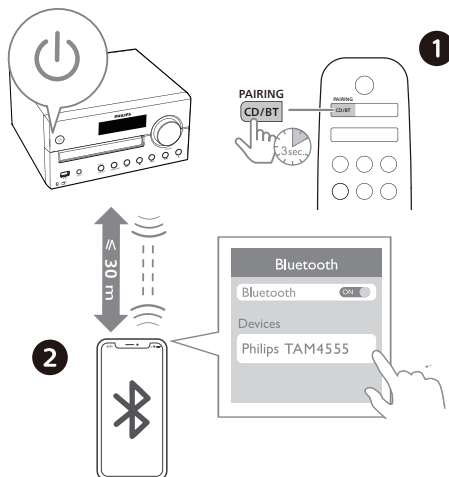
Het programma wissen

Druk tweemaal op **■**.

Afspelen vanaf Bluetooth-geactiveerd apparaten

Opmerking

- Compatibiliteit met alle Bluetooth-apparaten is niet gegarandeerd.
- Een obstakel tussen de unit en het apparaat kan het operationele bereik verkleinen.
- Het effectieve operationele bereik tussen deze unit en uw Bluetooth-apparaat is ongeveer 30 meter.
- De unit kan maximaal 8 eerder verbonden Bluetooth-apparaten onthouden.



- 1 Druk op **CD/BT** om de Bluetooth-bron te selecteren of druk op de Source-knop op de hoofdunit om over te schakelen naar de BT-bron.
↳ **[BT]** (Bluetooth) wordt weergegeven.
- 2 Schakel Bluetooth in op uw apparaat dat Advanced Audio Distribution Profile (A2DP) ondersteunt en zoek naar Bluetooth-apparaten die kunnen worden gekoppeld (raadpleeg de gebruikershandleiding van het apparaat).

3 Selecteer “**Philips TAM4555**” op uw ingeschakelde Bluetooth-apparaat.

- Indien u “**Philips TAM4555**” niet kunt vinden of niet kunt koppelen met dit product, houdt dan **PAIRING** op het product of op de afstandsbediening langer dan 2 seconden ingedrukt om de koppelingsmodus te openen.

↳ U hoort nadat het koppelen en verbinden is gelukt het promptgeluid van de unit.

4 Speel audio af op het verbonden apparaat.

↳ Audio streamt van uw Bluetooth-ingeschakelde apparaat naar dit product.


De verbinding met het Bluetooth ingeschakelde apparaat verbreken:

- Schakel Bluetooth uit op uw apparaat.
- Houd **PAIRING** op het product of op de afstandsbediening gedurende 2 seconden ingedrukt om de koppelingsmodus te openen.
- Houd **PAIRING** op de afstandsbediening 8 seconden ingedrukt om de opgeslagen apparaten te wissen.

5 Auracast-bediening

U kunt uw muziek naar dit product of andere Auracast-compatibele producten uitzenden.

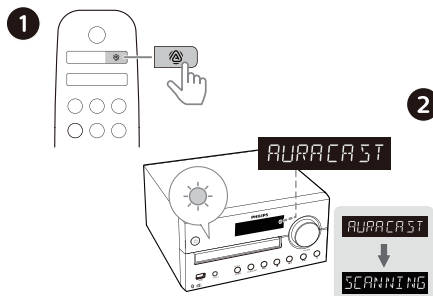
Auracast™-ontvanger

1 Druk op  om de Auracast-bron te selecteren of druk op de **SOURCE**-knop op de hoofdunit om over te schakelen naar de Auracast-bron.

- **[AURACAST RCV]** wordt weergegeven.
- De cyaan indicator knippert.

2 Als u de Auracast-bron voor het eerst selecteert of als de zenderlijst leeg is, dan voert het product automatisch een volledige scan uit.

- Er wordt **[Scanning]** weergegeven.
- Het microstelsel zoekt automatisch naar Auracast-uitzendingen in de buurt en maakt verbinding met de niet versleutelde uitzending met het sterkste signaal.
- Als Auracast-uitzending niet binnen 20 seconden wordt gevonden wordt de standbymodus geactiveerd en knippert het cyaan lampje langzaam.




- 3 Volg de instructies om Auracast-uitzending in te schakelen op uw mobiele apparaat of dongle die Auracast ondersteunt.
- 4 Nadat verbinden is gelukt gaat het cyaan indicatorlampje continu branden.
- 5 De naam van de Auracast-bron wordt weergegeven.
- 6 Selecteer en speel audio af vanaf uw Auracast-compatibele mobiele apparaat of dongle naar dit product.
- 7 Volg de Auracast-verbinding op alle mogelijke Auracast-compatibele producten die u wilt gebruiken.

Om Auracast te ontkoppelen, kunt u:

- Het product naar een andere bron overschakelen.
- De Auracast-uitzending op uw mobiele apparaat of dongle deactiveren.

Auracast-uitzending handmatig scannen

In de Auracast-ontvangstmodus indrukken  om het Auracast™-uitzendkanaal opnieuw te scannen.

Auracast-uitzending selecteren

Druk op  /  om een Auracast-uitzending te selecteren.

Opmerking

- Er kunnen alleen niet versleutelde uitzendingen worden geselecteerd en versleutelde uitzendingen worden overgeslagen.

Auracast™-uitzendingen


Opmerking

- Auracast-ontvanger en Auracast-uitzending kunnen niet tegelijkertijd worden ingeschakeld. Als u probeert Auracast-uitzending in te schakelen in de Auracast-ontvangstmodus, zal het overschakelen niet lukken. Vice versa.

- 1 Houd in de DISC-/Bluetooth-/DAB-/FM-/USB-/Audio-in-bron de  / AURACAST knop 3 seconden ingedrukt of selecteer **Bronbeheer** in de Philips Entertainment-app ( / Auracast-uitzendingen) om Auracast-uitzendingen te openen.
- 2 Ga in de Philips Entertainment-app naar Algemene instellingen en selecteer **Openbaar** (niet-versleutelde uitzending) of **Persoonlijk** (versleutelde uitzending) bij de Auracast™-zender.
 - Wanneer niet-versleutelde uitzending wordt geselecteerd, wordt de LED continu paars.
 - Wanneer versleutelde uitzending wordt geselecteerd, wordt de LED continu amber.
- 3 U kunt naar een onbeperkt aantal producten waarop Auracast™ is ingeschakeld uitzenden. Volg de instructies om de Auracast™-verbinding in te schakelen.
- 4 Als het Auracast-uitzendkanaal is versleuteld, dan moet u op Auracast-ontvangerproducten het wachtwoord invoeren om er naar te kunnen luisteren.
 - Het LED-indicatorlampje van het product wordt cyaan wanneer Auracast-ontvangst wordt ingeschakeld.

- 5 Druk op de **SOURCE**-knop om tussen DISC/Bluetooth/DAB/FM/USB/Audio-in te schakelen om verschillende audiobronnen af te spelen.

De verbinding met Auracast™-uitzendingen verbreken

- Houd de -knop gedurende 3 seconden ingedrukt. Auracast-uitzending op uw microsysteem afsluiten.
 - ↳ De LED knippert 3 keer paars of amber.

6 Naar de radio luisteren

Met dit product kunt u naar DAB+ radio en FM-radio luisteren.

Opmerking

- Plaats de FM-antenne zo ver mogelijk van de TV of andere stralingsbron.
- Trek voor optimale ontvangst de antenne volledig uit en richt de positie van de FM-antenne.

Naar DAB+ radio luisteren

Digital Audio Broadcasting+ (DAB+) is een manier om radio digitaal uit te zenden via een netwerk van zenders. Dit biedt meer keuze, een betere geluidskwaliteit en meer informatie.

DAB+ radiozenders automatisch opslaan

Opmerking

- Van tijd tot tijd worden nieuwe zenders en diensten toegevoegd aan DAB+ uitzendingen. Om nieuwe DAB+ zenders en diensten beschikbaar te maken moet u regelmatig scannen.

- 1 Druk herhaaldelijk op **DAB/FM** om de DAB+ bron te selecteren.
- Als u de DAB+ bron voor het eerst selecteert of als de zenderlijst leeg is, dan voert de radio automatisch een volledige scan uit.
 - ↳ Er wordt [Scanning] weergegeven.
 - ↳ De radio scant en slaat alle DAB+ radiozenders automatisch op en de eerste beschikbare zender wordt uitgezonden.

- 2 Houd **PROG/SCAN** langer dan 2 seconden ingedrukt.
 - ↳ Het product scant en slaat alle DAB+ radiozenders automatisch op.
 - ↳ Na het scannen wordt de eerste beschikbare zender uitgezonden.

Een DAB+ radiozender selecteren

Druk nadat DAB+ radiozenders zijn gescand en opgeslagen op **◀◀/▶▶** om een DAB+ zender te selecteren.

DAB+ radiozenders handmatig opslaan

- 1 Druk op **◀◀/▶▶** om een DAB+ radiozender te selecteren.
- 2 Druk op **PROG/SCAN** om de programmeermodus te activeren.
 - ↳ **[P01]** wordt weergegeven.
- 3 Druk op **▲/▼** om een nummer van 1-10 toe te wijzen aan deze radiozender en druk vervolgens op **PROG/SCAN** om te bevestigen.
- 4 Herhaal de stappen 1-3 om meer zenders te programmeren.

Een vooringestelde DAB+ radiozender selecteren:

Druk in de DAB+ modus op **▲/▼**.

Het DAB+ menu gebruiken

- 1 Druk in de DAB+ modus op **■/MENU** om het DAB+ menu te openen.
- 2 Druk op **◀◀/▶▶** om door de menu-opties te bladeren.
 - **[SCAN]**: Scan alle beschikbare DAB+ radiozenders en sla ze op.
 - **[MANUAL]**: Stem handmatig af op een DAB+ zender.

- **[DRC]**: Comprimeer het dynamische bereik van een radiosignaal, zodat het volume van rustige geluiden wordt verhoogd en dat van harde geluiden wordt verlaagd.
- **[PRUNE]**: Verwijder ongeldige zenders uit de zenderlijst.
- **[SYSTEM]**: Pas de systeeminstellingen aan.

- 3 Druk op **▶II/OK** om een optie te selecteren.

- 4 Herhaal stap 2-3 als een suboptie beschikbaar is.

DAB+ gegevens weergeven

Druk tijdens het luisteren naar DAB+ radio herhaaldelijk op **INFO** om verschillende gegevens weer te geven (indien beschikbaar), zoals frequentie, signaalsterkte, tijd, enz.

Naar FM-radio luisteren

Afstemmen op een FM-radiozender

- 1 Druk herhaaldelijk op **DAB/FM** om FM als bron te selecteren.
- 2 Houd **◀◀/▶▶** langer dan twee seconden ingedrukt.
 - ↳ De radio stemt automatisch af op een zender met sterke ontvangst.
- 3 Herhaal stap 2 om af te stemmen op meer zenders.

Afstemmen op een zwakke zender:

Druk herhaaldelijk op **◀◀/▶▶** totdat u optimale ontvangst hebt gevonden.

FM-radiozenders automatisch opslaan



Opmerking

- U kunt maximaal 20 FM-radiozenders opslaan.

- 1 Druk herhaaldelijk op **DAB/FM** om FM als bron te selecteren.
- 2 Houd **PROG/SCAN** langer dan 2 seconden ingedrukt.
 - ↳ Alle beschikbare zenders worden geprogrammeerd in de volgorde van de frequentieband-ontvangststerkte.
 - ↳ De eerste geprogrammeerde radiozender wordt automatisch uitgezonden.

FM-radiozenders handmatig opslaan

- 1 Stem af op een FM-radiostation.
- 2 Druk op **PROG/SCAN** om de programmeermodus te activeren.
 - ↳ **[P01]** wordt weergegeven.
- 3 Druk op **▲/▼** om een nummer van 1-10 toe te wijzen aan deze radiozender en druk vervolgens op **PROG/SCAN** om te bevestigen.
- 4 Herhaal de stappen 1-3 om meer zenders te programmeren.



Opmerking

- Om een geprogrammeerde zender te overschrijven, slaat u een andere zender op die plek op.

Een vooringestelde FM-radiozender selecteren

Druk in de FM-modus op **▲/▼** om een vooringesteld nummer te selecteren.

- U kunt tijdens het luisteren naar FM-radio op **MODE** drukken om te wisselen tussen stereo- en monogeluid.

RDS-gegevens weergeven

RDS (Radio Data System) is een service waarmee FM-zenders extra gegevens kunnen weergeven.

- 1 Stem af op een FM-radiostation.
- 2 Druk herhaaldelijk op **INFO** om verschillende RDS-gegevens weer te geven (indien beschikbaar), zoals zendernaam, programmatype, tijd, enz.

7 Geluid aanpassen

De volgende handelingen zijn van toepassing op alle ondersteunde media.

Een vooringesteld geluidseffect selecteren

- Druk herhaaldelijk op **SOUND** om een vooringesteld geluidseffect te selecteren.

Volumeniveau regelen

- Druk op de afstandsbediening herhaaldelijk op +/- (volume).
- Draai op de hoofdunit aan de volumeknop.

Geluid dempen

- Druk op  om het geluid aan- of uit te zetten.

8 Overige functies

Alarmtimer instellen

Dit product kan worden gebruikt als wekker. U kunt de CD, radio of .mp3-bestanden op een USB-opslagapparaat selecteren als alarmbron.



Opmerking

- De alarmtimer is niet beschikbaar in de AUDIO IN-modus.
- Als de CD/USB-bron is geselecteerd, maar er is geen CD geplaatst of er is geen USB-apparaat is aangesloten, dan wordt de radiobron automatisch geselecteerd.

- 1 Zorg ervoor dat u de klok hebt ingesteld.
- 2 Houd in de stand-bymodus **SLEEP/TIMER** langer dan 2 seconden ingedrukt.
↳ De urencijfers knipperen.
- 3 Druk herhaaldelijk op  /  om de uren in te stellen en druk vervolgens op **SLEEP/TIMER** om te bevestigen.
↳ De minutencijfers knipperen.
- 4 Druk op  /  om de minuten in te stellen en druk vervolgens op **SLEEP/TIMER** om te bevestigen.
↳ De laatst geselecteerde alarmbron knippert.
- 5 Druk op  /  om een wekkerbron te selecteren (disk, USB, FM of DAB+ radio) en druk vervolgens op **SLEEP/TIMER** om te bevestigen.
↳ **XX** knippert (XX geeft het volumeniveau van het alarm aan).
- 6 Druk op  /  om het alarmvolume in te stellen en druk vervolgens op **SLEEP/TIMER** om te bevestigen.

Alarmtimer activeren/ deactiveren

Druk in standbymodus herhaaldelijk op **SLEEP/TIMER** om de timer te activeren of deactiveren.

- ↳ Als de timer is geactiveerd wordt **TIMER** weergegeven.
- In de standbymodus kunt u **CLOCK** ingedrukt houden om de klokweergave in of uit te schakelen.

Slaaptimer instellen

Dit muzieksysteem kan na een ingestelde tijd automatisch naar de standbymodus schakelen.

- Druk, wanneer het muzieksysteem is ingeschakeld, herhaaldelijk op **SLEEP/TIMER** om een ingestelde tijdsperiode (in minuten) te selecteren.
 - ↳ Wanneer de slaaptimer is geactiveerd wordt **SLEEP** weergegeven.

De slaaptimer deactiveren

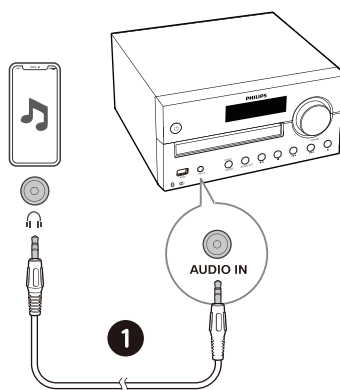
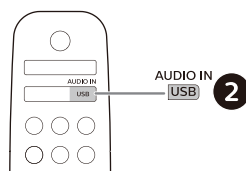
- Druk herhaaldelijk op **SLEEP/TIMER** totdat [**OFF**] (slaap uitzetten) wordt weergegeven.
 - ↳ Wanneer de slaaptimer is gedeactiveerd verdwijnt **SLEEP**.

Naar een extern apparaat luisteren

U kunt met dit apparaat naar een extern apparaat luisteren met een MP3-verbindingkabel.

- 1 Sluit een MP3-verbindingkabel (niet meegeleverd) aan tussen:
 - De **AUDIO IN** aansluiting (3,5 mm) op het product.
 - En de hoofdtelefoonaansluiting op een extern apparaat.

- 2 Druk herhaaldelijk op **AUDIO IN/USB** om **AUDIO IN** bron te selecteren.
- 3 Start het afspelen van het apparaat (zie de gebruikershandleiding van het apparaat).



Terugzetten naar fabrieksinstellingen

Het apparaat terugzetten naar fabrieksinstellingen.

Houd, wanneer het apparaat is ingeschakeld, de ►|| knop 5 seconden in **AUDIO IN** bron op **VOLUME 2**.

Het apparaat wordt teruggezet naar de fabrieksinstellingen en gaat in de standbymodus.

9 Philips Entertainment-app

App downloaden

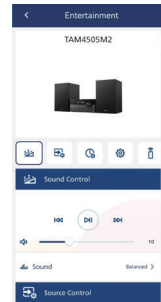
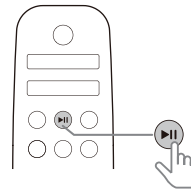
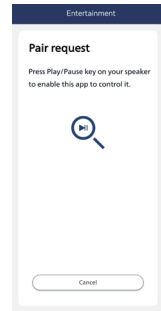
Scan de QR-code/druk op de knop "Downloaden" of zoek op "Philips Entertainment" in Apple App Store of Google Play om de app te downloaden.



philips.to/entapp

Met de Philips Entertainment-app bent u de baas over de muziek waarnaar u luistert. U kunt uw slimme apparaat gebruiken om op eenvoudige wijze de gewenste geluidsstijl te kiezen, tussen bronnen te schakelen en nog veel meer.

Koppel de app met uw microsysteem



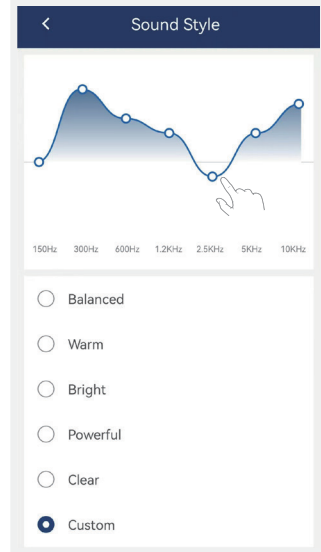
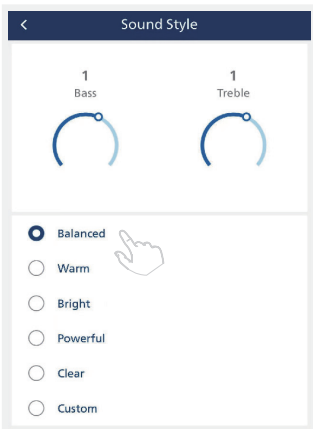
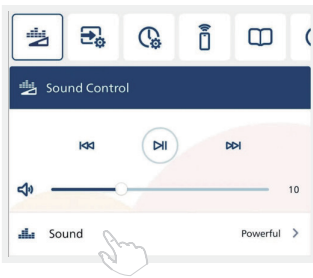
- 1 Start de Philips Entertainment-app op uw mobiele apparaat.
- 2 Verifieer dat de Bluetooth-instelling van uw mobiele apparaat is ingeschakeld.
- 3 Als u de Philips Entertainment-app voor het eerst met uw microsysteem verbindt, dan wordt u gevraagd om de app met uw microsysteem te koppelen.
- 4 Druk op de Afspelen-/Pauzerentoets op uw microsysteem om de app in staat te stellen het systeem te detecteren en te bedienen.

Kies uw geluid

U kunt het ideale geluid voor uw muziek kiezen.

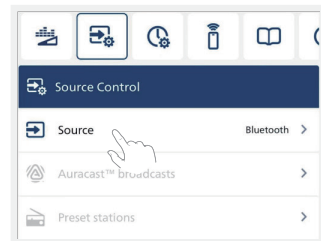
Equalizer (EQ) effect selecteren

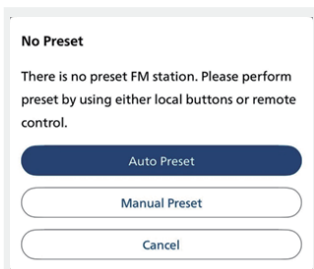
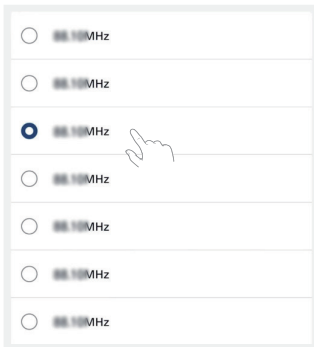
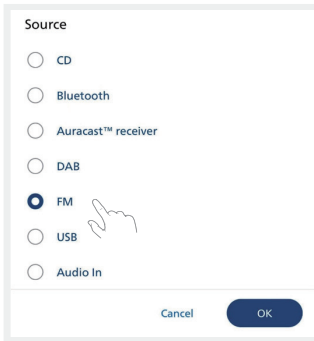
Druk op het  pictogram in de app om vooraf gedefinieerde geluidsmodi te selecteren die bij uw muziek passen: **GEBALANCEERD/WARM/HELDER/KRACHTIG/DUIDELIJK/AANGEPAST.**



Bron selecteren

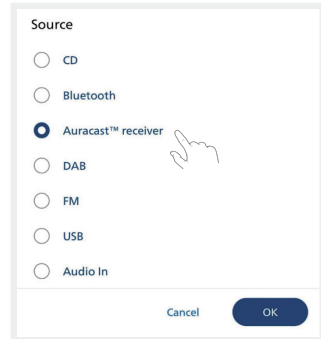
Druk op het  pictogram in de app om **CD/BLUETOOTH/AURACAST/DAB/FM/USB/AUDIO-INGANG** te selecteren.



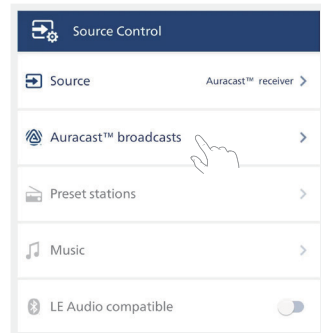


Niet-versleutelde Auracast™-uitzendingen ontvangen

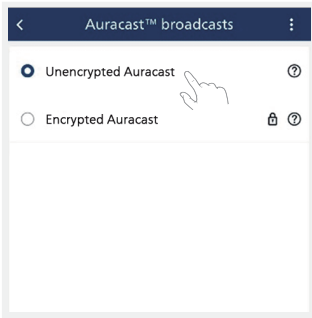
- 1 Selecteer de Auracast™-ontvangerbron.



- 2 Druk op [Auracast™-uitzending] om de Auracast™-uitzendlijst te openen.



- 3 Wanneer een **niet-versleutelde** afspeler van een mobiele telefoon of dongle wordt geselecteerd, dan zoekt het microstelsel deze op en maakt verbinding.
 - ↳ Verifieer dat Auracast™-uitzendingen op uw mobiele telefoon of dongle zijn geactiveerd.

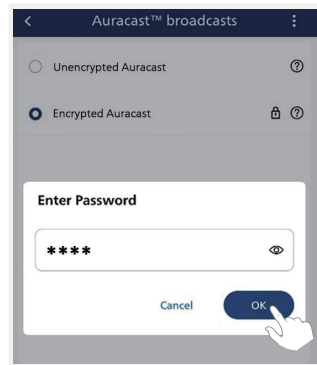
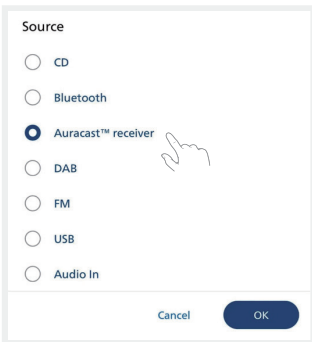


3 Wanneer een **versleutelde** afspelerbron van een mobiele telefoon of dongle wordt geselecteerd, dan wordt u gevraagd een wachtwoord in te voeren. Voer hetzelfde wachtwoord in dat u hebt ingevoerd bij het instellen van Auracast™-uitzendingen vanaf uw mobiele telefoon of dongle.

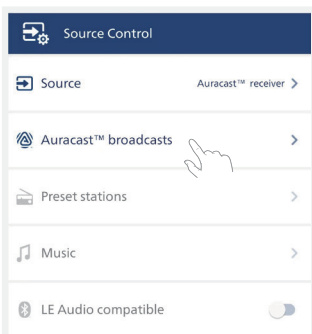
↳ Verifieer dat Auracast™-uitzendingen op uw mobiele telefoon of dongle zijn geactiveerd.

Versleutelde Auracast™-uitzending ontvangen

1 Selecteer de Auracast™-ontvangerbron.

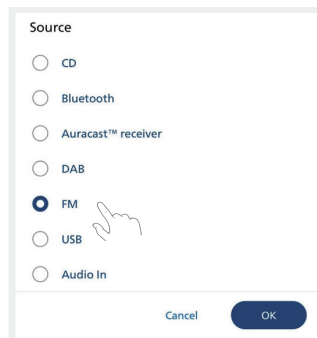


2 Druk op **[Auracast™-uitzending]** om de Auracast™-uitzendlijst te openen.

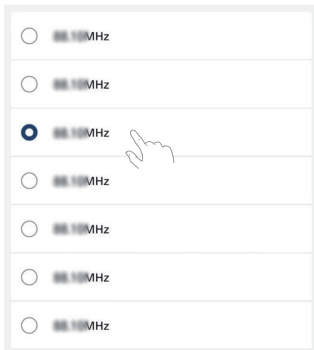
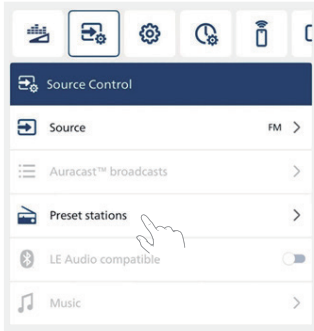


Een vooringesteld radiostation selecteren

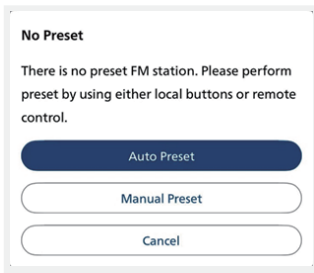
1 Selecteren om naar een **[FM]** bron te gaan.



2 Drukken om een FM-voorkeurszender te selecteren.

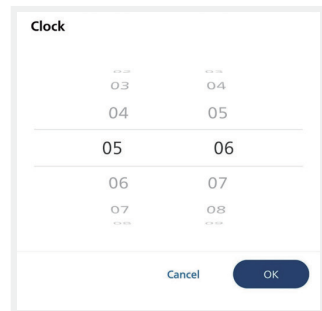
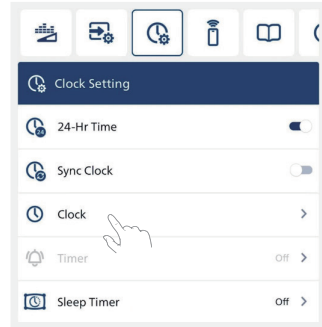


Als er geen voorkeurszenders zijn opgeslagen in het microsysteem, zal de app u eraan herinneren om automatisch te scannen of handmatig voorkeurszenders in te stellen.



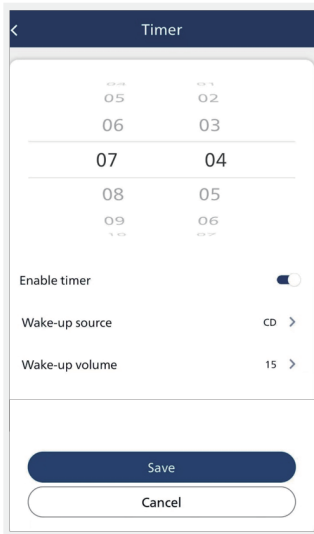
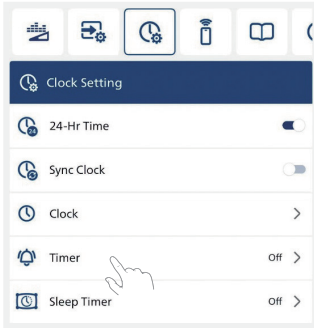
Klok instellen

Druk op het  pictogram in de app om de klokinstellingente openen.



- **[24-uurs tijd]:** Stel de 12- of 24-uurstijdsindeling in.
↳ 24-uurs tijd is standaard ingesteld.
- **[Sync-klok]:** Wanneer Klok synchroniseren is ingeschakeld synchroniseert de app de mobiele klok met het microsysteem zodra ze zijn verbonden.
↳ Schakel **[Sync-klok]** uit, zodat gebruikers de tijd voor hun microsystemen kunnen aanpassen.
- **[Klok]:** optie om te swipen en de tijd op de klokpagina te selecteren.

Wekker instellen



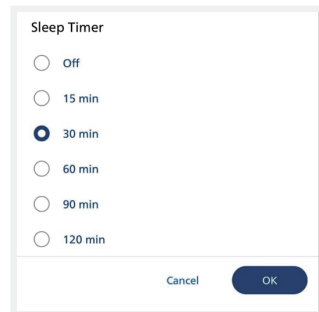
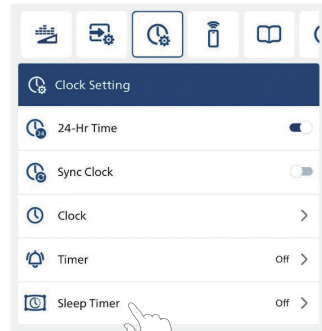
- 1 **[Timer]:** Drukken om de wekkerinstellingen te openen. Stel de tijd in waarop het microstelsel moet worden geactiveerd.
- 2 Selecteer **[Timer inschakelen]:** het microstelsel wordt automatisch ingeschakeld en begint af te spelen wanneer de ingestelde tijd is bereikt.
- 3 Selecteer **[Wekbron]:** CD/FM/DAB/USB.

- 4 Selecteer **[Wekvolume]:** volumenniveau 0 tot 32.
- 5 Druk op **[Opslaan]** om de wekkerinstelling op te slaan.
- 6 Het microstelsel wordt op het ingestelde tijdstip ingeschakeld.

Opmerking

- Als de klok niet is ingesteld, kan de wekker niet worden ingesteld.

Slaaptimer instellen

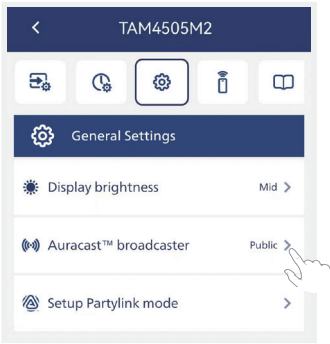


- 1 Druk op **[Slaaptimer]** om de slaaptimerinstelling in te stellen.
- 2 Selecteer **15/30/60/90/120 min.**
- 3 Druk op **[OK]** om de slaaptimerinstelling op te slaan.

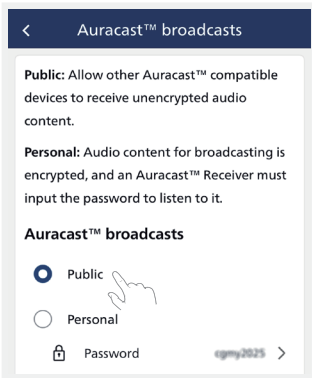
- 4 Het microsysteem wordt na de ingestelde tijd uitgeschakeld.

Auracast-uitzending selecteren

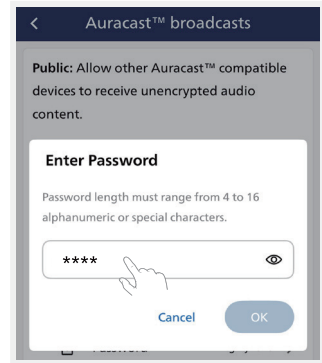
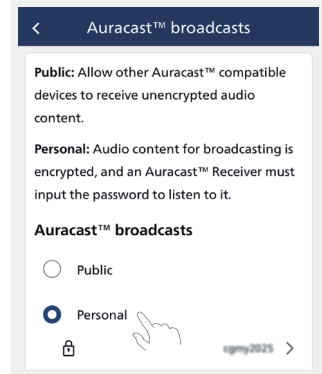
- 1 Druk op het  pictogram in de App om de lijst Algemene instellingen te openen.




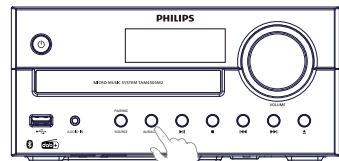
- 2 Selecteer **Openbare** of **Persoonlijke** uitzendingen.



- 3 Een wachtwoord instellen wanneer **Persoonlijk** (versleutelde uitzending) wordt geselecteerd.

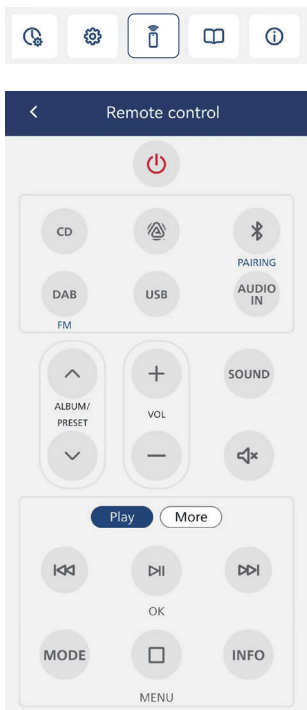


- 4 Houd de  knop op het apparaat ingedrukt om de Auracast-scanningmodus te activeren.

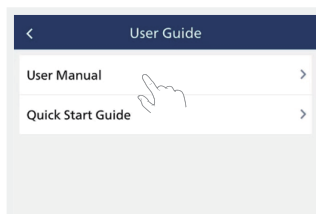


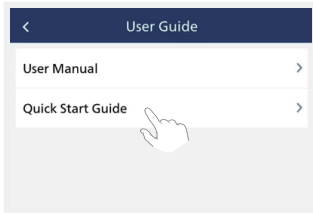
Afstandsbediening

Druk op het pictogram  om uw mobiele apparaat met de Philips Entertainment-app als afstandsbediening te gebruiken voor de microsystem.



Gebruikershandleiding





Druk voor meer informatie over het gebruik van dit product op het  pictogram in de app waar u het **[Gebruiksaanwijzing]** en de **[Snelstartgids]** kunt raadplegen.

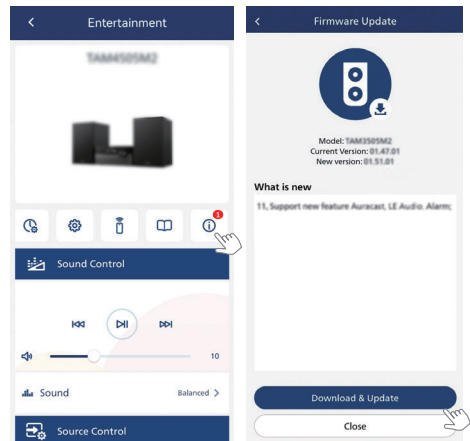
Firmware-upgrade

Voor de beste functies en ondersteuning moet u uw product upgraden met de nieuwste firmwareversie.

De firmware voor MCU kan worden geüpgrade naar de nieuwste versie via de Philips Entertainment-app.

Ga naar **Firmware-update** en druk op **Downloaden en Updaten**. Als de upgrade is vrijgegeven, dan kunt u op het **Downloaden en Upgraden** pictogram drukken om automatisch verder te gaan.

Zodra dit product is verbonden met de Philips Entertainment-app kan het een draadloze firmware-update ontvangen. Upgrade altijd met de laatste firmwareversie om de prestaties van dit product te verbeteren.



10 Productgegevens

Opmerking

- De productgegevens kunnen zonder voorafgaande kennisgeving worden gewijzigd.

Specificaties

- **Nominaal uitgangsvermogen:**
Totaal 100W (RMS)
- **Akoestische frequentierespons:**
66Hz-20kHz
- **Luidspreker-stuurprogramma:**
2 x 4" woofer 4 Ω;
2 x 0,75" tweeter 4Ω;
- **Bassen-verbetering:** 2 x bassenpoort
- **Ondersteund CD-type:** CD-DA, CD-R, CD-RW, MP3-CD (8/12 cm)
- **Bluetoothversie:** V5.4
- **Bluetooth-ondersteunde profielen:**
A2DP V1.3, AVRCP V1.6
- **Bluetooth frequentieband/ Uitgangsvermogen:**
2,402GHz~2,480GHz ISM Band/
≤ 9dBm
- **USB-afspelen:**
 - Type A, USB Direct 2.0, 5V/1A, MSC-bestandsindeling, FAT 16/32
 - Ondersteunde USB tot max. 128G
- **Tuner-frequentiebereik:**
FM 87,5-108MHz
DAB 174-240MHz (Band III)
- **Voorkeurszenders:**
20 (FM) + 20 (DAB+)
- **AUDIO IN-invoerniveau:**
500mV ±100mV RMS
- **Voeding:** 100-240V~, 50/60Hz (AC ingang)
- **Operationeel stroomverbruik:** 20W

- **Standby stroomverbruik:**
< 0,5W (klokweergave uit)
- **Afmetingen (BxHxD):**
220 x 105 x 231 mm (hoofduite);
148 x 240 x 203 mm (luidsprekerbox)
- **Gewicht:** 1,5 kg (hoofduite);
2 x 1,9 kg (luidsprekerbox)

USB-afspeelbaarheidsgegevens

Extensie	Codec	Samplingsnelheid	Bitsnelheid
.mp3	MPEG 1 Niveau 1	32-48 kHz	32-320 kbps
	MPEG 1 Niveau 2	32-48 kHz	32-320 kbps
	MPEG 1 Niveau 3	32-48 kHz	32-320 kbps
.wav	WAV	8-48 kHz	Tot max. 1536 kbps
.wma	WMA	8-48 kHz	48-192 kbps
.flac	FLAC	Tot max. 48 kHz/16 bit	

Compatibele USB-apparaten:

- USB-flashgeheugen (USB2.0 of USB1.1)
- USB-flashafspeelapparaten (USB2.0 of USB1.1)
- Geheugenkaarten (vereist een extra kaartlezer om met deze unit te kunnen werken)

Ondersteunde USB-indelingen:

- USB of geheugenbestandsindeling: FAT12, FAT16, FAT32 (sectorgrootte: 512 bytes)
- MP3-bitrate (datasnelheid): 32-320 Kbps en variabele bitrate
- WMA-bitrate (datasnelheid): 48~192 kbps
- WAV-bitrate (datasnelheid): Tot max. 1536 kbps
- Directorystructuren tot max. 8 niveaus
- Aantal albums/mappen: maximaal 99

- Aantal nummers/titels: maximaal 999
- Bestandsnaam in Unicode UTF8 (maximale lengte: 32 bytes)

Niet-ondersteunde USB-indelingen:

- Leeg album: Een leeg album is een album dat geen MP3/WMA/WAV-graphics bevat en niet wordt weergegeven.
- Niet-ondersteunde bestandsindelingen worden overgeslagen. Word-bestanden (.doc) of MP3-bestanden met de extensie dif worden bijvoorbeeld genegeerd en niet afgespeeld.

Ondersteunde MP3-CD-indelingen

- ISO9660, Joliet
- Hoogste titelnummer: 128 (afhankelijk van de lengte van de bestandsnaam)
- Hoogste albumnummer: 99
- Ondersteunde samplingfrequenties: 32 kHz, 44,1 kHz, 48 kHz
- Ondersteunde Bitrates: 32~320(kbps), variabele bitrates

11 Probleemoplossing



Waarschuwing

- Verwijder nooit de behuizing van dit apparaat.

Probeer nooit zelf het systeem te repareren om de garantie geldig te houden.

Als u problemen ondervindt bij het gebruik van dit apparaat, controleer dan de volgende punten voordat u contact opneemt met service. Als het probleem niet wordt opgelost, dan gaat u naar de website van Philips (www.philips.com/support). Wanneer u contact opneemt met Philips, zorg er dan voor dat het apparaat in de buurt is en dat het modelnummer en serienummer beschikbaar zijn.

Geen voeding

- Controleer of het AC-netsnoer van het apparaat goed is aangesloten.
- Controleer of er stroom op het stopcontact staat.
- Om energie te besparen, schakelt het systeem automatisch 15 minuten nadat het afspelen van een nummer is afgelopen en er geen bediening meer is uit.

Geen geluid of slecht geluid

- Volume aanpassen.
- Controleer of de luidsprekers correct zijn aangesloten.
- Controleer of de gestripte luidsprekerdraden goed vastgeklemd zijn.

Geen reactie van de unit

- Trek de stekker van het netsnoer er uit en steek deze er vervolgens weer in, en schakel het apparaat dan weer in.
- Om energie te besparen, schakelt het systeem automatisch 15 minuten nadat het afspelen van een nummer is afgelopen en er geen bediening meer is uit.

De afstandsbediening werkt niet

- Selecteer eerst de juiste bron met de afstandsbediening in plaats van met de hoofdunit, voordat u op een functietoets drukt.
- Verklein de afstand tussen de afstandsbediening en het apparaat.
- Plaats de batterijen met de polariteiten (+/-) in de richting zoals aangegeven.
- Vervang de batterij.
- Richt de afstandsbediening rechtstreeks op de sensor aan de voorkant van het apparaat.

Geen CD gedetecteerd

- Plaats een CD.
- Controleer of de CD misschien ondersteboven is geplaatst.
- Wacht tot condensatie van vocht bij de lens is verdwenen.
- Vervang of reinig de CD.
- Gebruik een gefinaliseerde CD of een CD met het juiste formaat.

Kan sommige bestanden op USB-apparaat niet weergeven

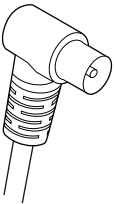
- Het aantal mappen of bestanden in het USB-apparaat heeft een bepaalde grenswaarde overschreden. Dit fenomeen is geen storing.
- De indeling van deze bestanden worden niet ondersteund.

USB-apparaat niet ondersteund

- Het USB-apparaat is niet compatibel met het apparaat. Probeer een ander apparaat.

Slechte radio-ontvangst

- Vergroot de afstand tussen het apparaat en uw TV of andere stralingsbronnen.
- Trek de radioantenne volledig uit.
- Een buitenantenne aansluiten. U kunt een vervangende antennekabel aanschaffen met een L-vormige stekker aan één uiteinde, zoals hieronder afgebeeld.
 - Sluit de L-vormige stekker aan op dit product en steek de stekker aan het andere uiteinde in het stopcontact.



Muziek afspelen is niet beschikbaar op dit apparaat, zelfs niet nadat een succesvolle Bluetooth-verbinding tot stand is gebracht.

- Het apparaat kan niet worden gebruikt om draadloos muziek af te spelen met deze unit.

De geluidskwaliteit is slecht na verbinding met een Bluetooth-apparaat.

- De Bluetooth-ontvangst is slecht. Plaats het apparaat dichterbij dit product of verwijder eventuele obstakels tussen beide apparaten.

Bluetooth kan niet worden verbonden met deze unit.

- Het apparaat ondersteunt de profielen die vereist zijn voor deze unit niet.
- De Bluetooth-functie van het apparaat is niet ingeschakeld. Raadpleeg de gebruikershandleiding van uw apparaat om uit te vinden hoe u de functie kunt inschakelen.
- Deze unit staat niet in de koppelingsmodus.
- Dit product is al verbonden met een ander Bluetooth-apparaat. Ontkoppel dat apparaat en probeer het dan opnieuw.

Het gekoppelde mobiele apparaat maakt voortdurend verbinding en verbreekt de verbinding weer.

- De Bluetooth-ontvangst is slecht. Plaats het apparaat dichterbij dit product of verwijder eventuele obstakels tussen beide apparaten.
- Sommige mobiele telefoons kunnen constant verbinding maken en verbreken wanneer u gesprekken voert of beëindigt. Dit wijst niet op een defect van deze unit.
- Bij sommige apparaten kan de Bluetooth-verbinding automatisch worden gedeactiveerd om energie te besparen. Dit wijst niet op een defect van deze unit.

De timer doet het niet

- Stel de klok correct in.
- Schakel de timer in.

Klok-/timerinstelling zijn gewist

- De stroom is onderbroken of het netsnoer losgekoppeld geweest.
- Reset de klok/timer.

Hoe kan ik de klokweergave in standby aan- of uit zetten?

- Houd in stand-by **CLOCK** ingedrukt om de klokweergave in- of uit te schakelen.



Deze specificaties zijn onderhevig aan veranderingen zonder kennisgeving.
2025 © Philips en het Philips-schildembleem zijn gedeponeerde handelsmerken van Koninklijke Philips N.V. en worden onder licentie gebruikt. Dit product is vervaardigd door en wordt verkocht onder de verantwoordelijkheid van MMD Hong Kong Holding Limited of een van haar dochterondernemingen, en MMD Hong Kong Holding Limited is de garantieverstrekker met betrekking tot dit product.

TAM4555_10_UM_NL_V1.0

