

# PHILIPS

## Mikromusiikkijärjestelmä TAM4205M2



## Käyttöopas

Rekisteröi tuotteesi saadaksesi tukea osoitteessa:  
[www.philips.com/support](http://www.philips.com/support)

# Sisällys

<b>1 Tärkeää</b>	<b>2</b>	<b>7 Äänen säätäminen</b>	<b>17</b>
Turvallisuus	2	Esiasetetun äänitehosteen valitseminen	17
Huomautus	2	Äänenvoimakkuuden säätäminen	17
Tavaramerkki	4	Äänten mykistys	17
<b>2 Mikromusiikkijärjestelmäsi</b>	<b>4</b>	<b>8 Muut ominaisuudet</b>	<b>18</b>
Mitä pakkaus sisältää	4	Hälytysajastimen asettaminen	18
Pääyksikön yleiskatsaus	6	Uniajastimen asettaminen	18
Kaukosäätimen yleiskatsaus	8	Ulkoisen laitteen kuuntelu	18
<b>3 Aloitus</b>	<b>9</b>	Tehdasasetusten palautus	19
Kaiuttimien liittäminen	9	<b>9 Philips Entertainment -sovellus</b>	<b>19</b>
Liittäminen virtalähteeseen	10	Sovelluksen lataus	19
Kaukosäätimen valmistelu	10	Pariyhdistä sovellus mikrojärjestelmän kanssa	20
Virta päälle	10	Äänen valitseminen	20
Kellonajan asettaminen	11	Valitse lähde	21
<b>4 Toisto</b>	<b>11</b>	Kellon asetus	24
Toisto levytä	11	Auracast-lähetyksen valitseminen	25
Toisto USB-laitteelta	11	Kaukosäädin	26
Toiston ohjaus	12	Käyttäjäopas	27
Raitojen ohitus	12	Laitteohjelmistopäivitys	28
Raitojen ohjelmointi	12	<b>10 Tuotetiedot</b>	<b>28</b>
Toisto Bluetooth-tuetuilta laitteilta	13	Tekniset tiedot	28
<b>5 Auracastin käyttö</b>	<b>14</b>	USB-soitettavuutta koskevat tiedot	29
Auracast™-vastaanotin	14	Tuetut MP3-levy muodot	29
Auracast™-lähetykset	15	<b>11 Vianmääritys</b>	<b>30</b>
Auracast™-lähetyksen katkaiseminen	15		
<b>6 FM-radion kuunteleminen</b>	<b>16</b>		
Radioaseman virittäminen	16		
Radioasemien tallentaminen automaattisesti	16		
Radioasemien tallentaminen manuaalisesti	16		
Esiasetetun radioaseman valitseminen	16		
RDS-tietojen näyttäminen	17		

# 1 Tärkeää

## Turvallisuus

Lue ja sisäistä kaikki ohjeet ennen tämän mikromusiikkijärjestelmän käyttöä. Takuu ei ole voimassa, jos vaurio johtuu ohjeiden noudattamatta jättämisestä.



Tämä salamakuvake kertoo, että laitteessa on eristämättömiä materiaaleja, jotka voivat aiheuttaa sähköiskun. Älä poista suojusta kaikkien kotitaloutesi asukkaiden turvallisuuden vuoksi. Huutomerkkikuvake kertoo ominaisuuksista, joita varten sinun tulee lukea mukana toimitetut dokumentit tarkasti käyttöön ja huoltoon liittyvien ongelmien ehkäisemiseksi. VAROITUS: Tulipalon tai sähköiskun vaaran vähentämiseksi laitetta ei saa altistaa sateelle tai kosteudelle, eikä laitteen päälle saa asettaa nesteillä täytettyjä esineitä, kuten maljakoita. HUOMIO: Liitä pistoke kokonaan paikalleen sähköiskun välttämiseksi. (Koskien alueita, joilla käytetään polarisoituja pistokkeita: Sähköiskun välttämiseksi sovita leveä piikki leveään aukkoon.)

## ! Varoitus

- Älä koskaan poista tuotteen koteloaa.
  - Älä voitele laitteen mitään osaa.
  - Älä katso laitteen sisällä olevaa lasersädettä.
  - Älä aseta laitetta toisen sähkölaitteen päälle.
  - Pidä laite poissa suorasta auringonvalosta, avotulista ja lämmöstä.
  - Varmista, että pääset aina helposti käsiksi virtajohtoon, pistokkeeseen tai sovittimeen, jotta voit irrottaa laitteen sähköverkosta.
- Varmista, että tuotteen ympärillä on riittävästi tilaa ilmanvaihtoa varten.
  - Käytä vain valmistajan määrittelemiä lisäosia/-tarvikkeita.
  - Pariston käyttöä koskeva VAROITUS – Estääksesi pariston vuotamisen, joka voi aiheuttaa henkilövahinkoja, omaisuusvahinkoja tai vahingoittaa laitetta:
    - Asenna paristo oikein. Laitteeseen on merkitty +- ja --navat.
    - Paristoa (pakattua tai asennettua) ei saa altistaa liialliselle kuumuudelle, kuten auringonpaisteelle, tulelle tai vastaavalle.
    - Poista paristo, kun laitetta ei käytetä pitkään aikoihin.
  - Tuotetta ei saa pudottaa, eikä sen päälle saa roiskua vettä.
  - Älä aseta vaaratilanteita aiheuttavia esineitä tuotteen päälle (esim. nestettä sisältäviä esineitä, palavia kynttilöitä).
  - Kun virtapistoketta tai laiteliitintä käytetään virrankatkaisimena, sen tulee olla jatkuvasti käytettävissä.
  - Käytä tuotetta turvallisesti ympäristössä, jonka lämpötila on 0–45 °C.

## Huomautus

Laitteeseen tehdyt muutokset tai muokkaukset, joita MMD Hong Kong Holding Limited ei ole hyväksynyt, saattavat mitätöidä käyttäjän luvan käyttää tuotetta.

## Vaatimustenmukaisuus

Täten TP Vision Europe B.V. ilmoittaa, että tämä tuote on yhdenmukainen RED-direktiivin 2014/53/EU ja UK Radio Equipment Regulations SI 2017 No 1206 tärkeimmän vaatimuksen ja muiden oleellisten ehtojen kanssa. Vaatimustenmukaisuustodistus löytyy osoitteesta [www.philips.com/support](http://www.philips.com/support).

## Ympäristöstä huolehtiminen

### Vanhan tuotteen ja akun/paristojen hävittäminen



Tuotteesi on suunniteltu ja valmistettu käyttäen laadukkaita materiaaleja ja komponentteja, jotka voidaan kierrättää ja käyttää uudelleen.



Tämä tuotteen merkintä tarkoittaa, että tuote noudattaa Euroopan direktiiviä 2012/19/EU.



Tämä merkintä tarkoittaa, että tuote sisältää Euroopan säännös (EU) 2023/1542 mukaisia paristoja tai akkuja, joita ei saa hävittää tavallisen kotitalousjätteen mukana.

Tutustu paikalliseen sähkö- ja elektroniikkatuotteiden sekä paristojen ja akkujen keräysjärjestelmään. Noudata paikallisia sääntöjä äläkä koskaan hävitä tuotetta ja paristoja tai akkuja normaalin kotitalousjätteen mukana. Vanhojen laitteiden ja paristojen ja akkujen oikea hävittäminen auttaa estämään haitallisia vaikutuksia ympäristölle ja ihmisten terveydelle.

## Kertakäyttöisten paristojen poistaminen

Poista kertakäyttöiset paristot noudattamalla Paristojen asennus-kohdan ohjeita.

### Ympäristötiedot

Turha pakkausmateriaali on jätetty pois. Järjestelmä koostuu materiaaleista, jotka voidaan kierrättää ja uusiokäyttää, jos siihen erikoistunut yritys purkaa sen. Tarkasta paikalliset säännökset pakkausmateriaaleja, rikkoutuneita akkuja ja vanhoja laitteita koskien.

## Tuotteesta huolehtiminen

- Älä aseta levypaikkaan muita esineitä kuin levyjä.
- Älä aseta levypaikkaan vääntyneitä tai murtuneita levyjä.
- Poista levyt levypaikasta, jos et käytä tuotetta pitkään aikaan.
- Käytä tuotteen puhdistamiseen ainoastaan mikrokuituliinaa.

### Tämä laite sisältää tämän merkinnän:



### Huomautus

- Tyypikilpi sijaitsee tuotteen takana.

## Tavaramerkit

### AURACAST

Auracast™-sanamerkki ja -logot ovat Bluetooth SIG, Inc.:n omistamia tavaramerkkejä, ja MMD Hong Kong Holding Limited käyttää näitä merkkejä lisenssin alaisena. Muut tavaramerkit ja kaupanimet kuuluvat niiden omistajille.

### Bluetooth®

Bluetooth®-sanamerkki ja logot ovat Bluetooth SIG, Inc.:n rekisteröityjä tavaramerkkejä, ja MMD Hong Kong Holding Limited käyttää tällaisia merkkejä lisenssin alaisena.

 Be responsible  
Respect copyrights

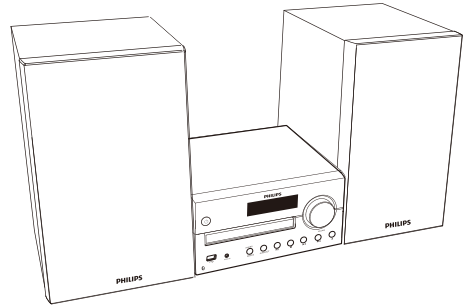
Luvattomien kopioiden valmistaminen kopiosuojatusta aineistosta, mukaan lukien tietokoneohjelmat, tiedostot, lähetykset ja äänitallenteet, voi olla tekijänoikeusrikkomus ja rikos. Tätä laitetta ei saa käyttää tällaisiin tarkoituksiin.

## 2 Mikromusiik- kijärjestelmäsi

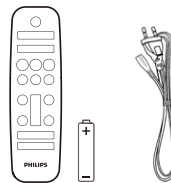
Onnittelut ostostasi, ja tervetuloa Philips-perheeseen! Saadaksesi täyden hyödyn Philipsin tarjoamasta tuesta rekisteröi tuotteesi osoitteessa [www.philips.com/support](http://www.philips.com/support).

### Mitä pakkaus sisältää

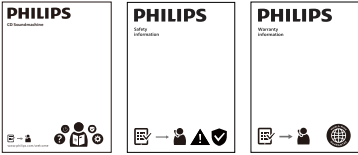
Tarkasta, että pakkaus sisältää seuraavat:



- Pääyksikkö
- Kaiuttimet (x2)

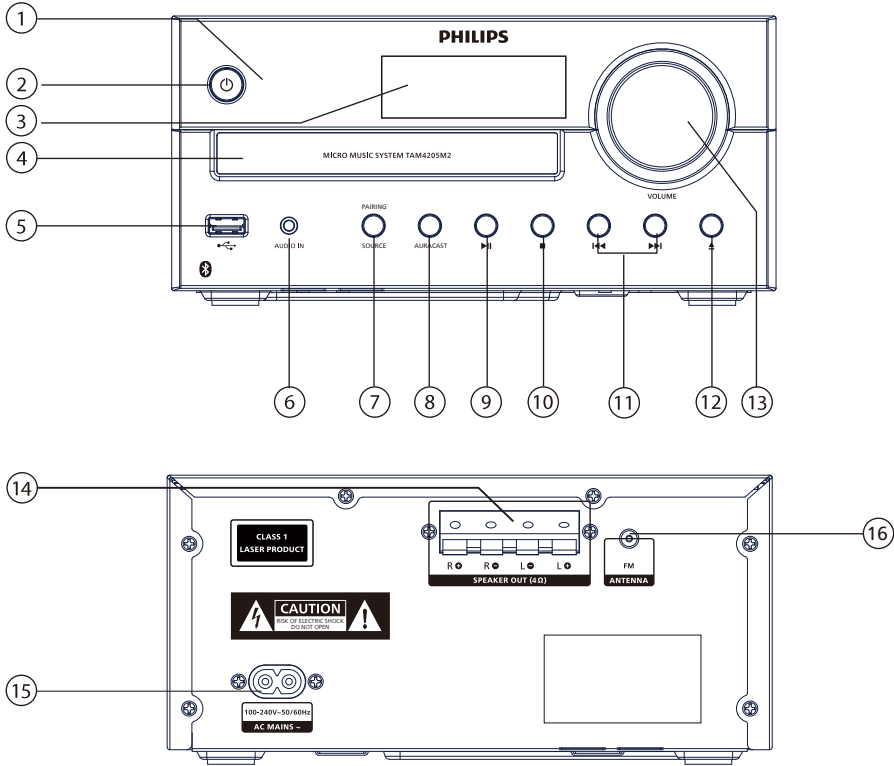


- Kaukosäädin (sisältää yhden AAA-pariston)
- Virtajohto (Virtajohtojen määrä ja pistokkeen malli vaihtelevat alueittain)



- Pikaopas/takuukortti/  
käyttöturvallisuustiedote
- Tässä käyttöoppaassa esitetyt kuvat,  
kuvitukset ja piirrokset ovat vain  
viitteellisiä – itse tuote voi poiketa  
kuvatusta.

# Pääyksikön yleiskatsaus



## ① Merkkivalo

Toiminnon tila (katso taulukko alla).

Merkkivalo	Tila
Kiinteä punainen	Valmiustila
Vilkkuu syaanina (hitaasti)	Auracast™-vastaanottimen skannaus
Kiinteä syaani	Auracast™-vastaanotin yhdistetty
Vilkkuu syaanina (erittäin hitaasti)	Auracast™-vastaanotin toimettomana
Kiinteä keltaruskea	Salattu Auracast™-lähetyt
Vilkkuu keltaruskeana kahdesti (hitaasti)	Deaktivoitu salattu Auracast™-lähetyt
Kiinteä violetti	Salaamaton Auracast™-lähetyt

Vilkkuu violetina kahdesti (hitaasti)

Deaktivoitu salaamaton Auracast™-lähetyt

## ②

- Kytke tuote päälle tai valmiustilaan.

## ③ Näyttöpaneeli

- Näytä nykyinen tila.

## ④ Levypaikka

## ⑤

- Liitä USB-tallennuslaitteita.

## ⑥ AUDIO IN (ÄÄNITULO)

- Liitä ulkoisia äänilaitteita.

⑦ **SOURCE/PAIRING (LÄHDE/  
PARINMUODOSTUS)**

- Valitse lähde painamalla: DISC (LEVY), BT, AURACAST, FM, USB, AUDIO IN (ÄÄNITULO).
- Bluetooth-tilassa pidä painettuna yli 2 sekuntia katkaistaksesi nykyisen liitetyn laitteen ja siirtyäksesi parinmuodostustilaan.

⑧ **AURACAST**

- Lyhyt painallus: Avaa Auracast-vastaanottotila.
- Pitkä painallus: Avaa Auracast-lähetystila.
- Kaksoisnapsautus: Poista salatun lähetyksen tiedot.

⑨ ▶||

- Aloita tai keskeytä toisto.

⑩ ■

- Pysäytä toisto.
- Poista ohjelma.

⑪ ◀◀/▶▶

- Siirry edelliseen/seuraavaan raitaan.
- Hae raidasta/levyltä.
- Viritä radioasema.
- Säädä aikaa.
- Vaihda Auracast-tilassa edelliseen/seuraavaan salaamattomaan lähetykseen.
- Pidä painettuna pikakelausta varten eteen- tai taaksepäin.

⑫ ▲

- Avaa tai sulje levy paikka.

⑬ **VOLUME  
(ÄÄNENVOIMAKKUUS) -nuppi**

- Äänenvoimakkuuden säätö.

⑭ **SPEAKER OUT  
(KAIUTINLÄHTÖ) -liitäntä**

- Liitä kaiuttimiin.

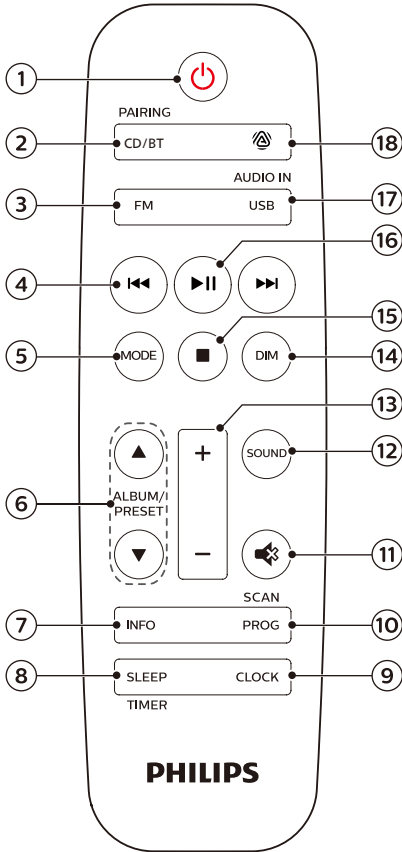
⑮ **AC MAINS ~  
(VERKKOVIRTALIITÄNTÄ)**

⑯ **FM antenna (FM-antenni)**

- Paranna FM-radion kuuluvuutta.



# Kaukosäätimen yleiskatsaus



①

- Kytke tuote päälle tai valmiustilaan.

## ② CD/BT PAIRING (CD/BLUETOOTH-PARINMUODOSTUS)

- Valitse CD-lähde.
- Valitse Bluetooth-lähde.
- Pidä painettuna Bluetooth-tilassa yli 2 sekuntia siirtyäksesi parinmuodostustilaan tai katkaistaksesi nykyisen yhdistetyn laitteen yhteyden.

## ③ FM

- Valitse FM-lähde.

## ④

- Hyppää edelliseen tai seuraavaan kappaleeseen.
- Hae raidasta/levyltä.
- Viritä radioasema.
- Säädä aikaa.
- Vaihda Auracast-tilassa edelliseen/seuraavaan salaamattomaan lähetykseen.
- Pidä painettuna pikakelausta varten eteen- tai taaksepäin.

## ⑤ MODE (TILA)

- Toista raitoja satunnaisesti valitsemalla sekoitustila.
- Toista raitaa tai kaikkia raitoja toistuvasti valitsemalla toistotila.
- Valitse stereo- ja monoääni.

## ⑥ ALBUM/PRESET (ALBUMI/ESIASETUS) ▲ / ▼

- Valitse esiasetettu radioasema.
- Siirry edelliseen/seuraavaan albumiin.

## ⑦ INFO (TIEDOT)

- Näytä toistotiedot.

## ⑧ SLEEP/TIMER (NUKKUMINEN/AJASTIN)





- Aseta uniajastin.
- Aseta hälytysajastin.

## ⑨ CLOCK (KELLO)

- Määritä kellonaika.
- Näytä kellon tiedot.
- Pidä painettuna valmiustilassa kytkeäksesi kellon näytön päälle tai pois päältä.

## ⑩ PROG/SCAN (OHJ./SKANNAUS)

- Ohjelmoi raitoja.
- Ohjelmoi radioasemia.
- Tallenna radioasemia automaattisesti.

- 11  Mykistä tai poista äänen mykistys.
- 12 **SOUND (ÄÄNET)**
- Valitse esiasetettu äänitehoste.
- 13 +/- (**äänenvoimakkuus**)
- Äänenvoimakkuuden säätö.
- 14 **DIM (HIMMENTYÄ)**
- Säädä näytön kirkkautta.
- 15  Pysäytä toisto tai poista ohjelma.
- 16  Aloita, pysäytä tai jatka toistoa painamalla.
- 17 **USB/AUDIO IN (USB/ÄÄNITULO)**
- Valitse USB-lähde.
  - Valitse AUDIO IN-lähde.
- 18  Auracast-vastaanottajan tilassa paina skannataksesi uudelleen Auracast™-lähetyiskanavan.
- Paina vaihtaaksesi Auracast™-vastaanotintilaan.
  - Pidä painettuna yli 3 sekuntia aktivoiaksesi / deaktivoiaksesi Auracast™-lähetystilän.

## 3 Aloitus

### Huomio

- Ohjainten tai säätöjen käyttö tai menettelyjen suorittaminen muulla kuin tässä esitetyllä tavalla voi johtaa vaaralliseen säteilyaltistukseen tai muuhun vaaralliseen toimintaan

Noudata aina tämän kappaleen ohjeita järjestyksessä.

## Kaiuttimien liittäminen

### Huomautus

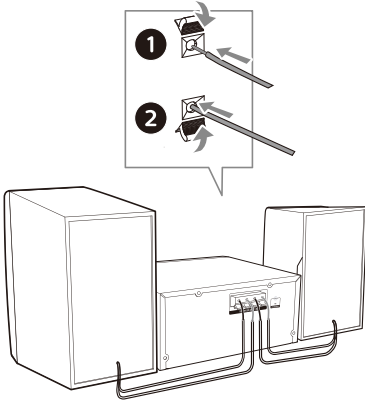
- Liitä kummankin kaiuttimen johdon kuorittu osa pistokkeeseen kokonaan.
- Parempaa äänenlaatua varten käytä vain mukana toimitettuja kaiuttimia.

- 1 Liitä ensimmäinen kaiutin etsimällä pääyksikön takaa "R"-merkitty pistoke.
- 2 Liitä punainen johto punaiseen (+)-pistokkeeseen, ja musta johto mustaan (-)-pistokkeeseen.
- 3 Liitä toinen kaiutin etsimällä pääyksikön "L"-merkitty pistoke.
- 4 Toista vaihe 2 vasemman kaiuttimen johdon liittämiseksi.

### **Kummankin kaiutinjohdon liittäminen:**

- 1 Paina pistokkeen läppää alas.
- 2 Työnnä kaiutinjohto kokonaan pistokkeeseen.

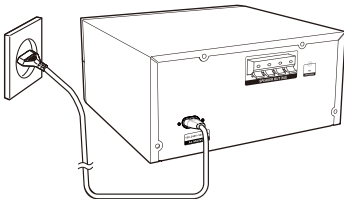
### 3 Vapauta pistokkeen läppä.



## Liittäminen virtalähteeseen

### ! Huomio

- Tuote voi vaurioitua! Varmista, että virtalähteen jännite vastaa yksikön taakse tai alle merkittyä jännitettä.
- Sähköiskun vaara! Ennen virtajohdon liittämistä varmista, että pistoke on kiinni kunnolla. Irrotettaessa virtajohtoa pistorasiasta vedä pistokkeesta, älä koskaan johdosta.
- Ennen virtajohdon liittämistä varmista, että olet tehnyt kaikki muut kytkennät.



Liitä virtajohto pistorasiaan.

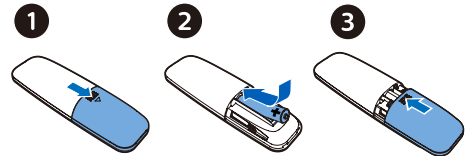
## Kaukosäätimen valmistelu

### ! Huomio

- Tuote voi vaurioitua! Kun kaukosäädintä ei käytetä pitkään aikaan, poista sen paristot.
- Paristot sisältävät kemiallisia aineita, joten ne on hävitettävä asianmukaisesti.

### Kaukosäätimen pariston asentaminen:

- 1 Avaa paristolokero
- 2 Asenna mukana toimitettu AAA-paristo oikein päin (+/-) kuvan mukaisesti.
- 3 Sulje paristolokero.




## Virta päälle

Paina .

↳ Tuote vaihtaa viimeksi valittuun lähteeseen.

## Valmiustilaan vaihtaminen

Paina  uudelleen vaihtaaksesi tuotteen valmiustilaan ilman kellonäyttöä tai valmiustilaan kellonäytöllä.

↳ Punainen valmiustilan merkkivalo syttyy.

- Pidä painettuna valmiustilassa **CLOCK** kytkäksesi kellon näytön päälle tai pois päältä.

## Huomautus

- Tuote vaihtaa valmiustilaan, kun sitä ei käytetä 15 minuuttiin.
- Energiaa säästääksesi irrota ulkoiset elektroniikkalaitteet USB-portista, kun laitetta ei käytetä.

## Kellonajan asettaminen

- 1 Pidä painettuna Virta päällä -tilassa **CLOCK**-painiketta yli 2 sekuntia siirtyäksesi kellon asetustilaan.  
↳ [24H] tai [12H] näkyy näytöllä.
- 2 Paina ◀◀/▶▶ ja valitse 24H tai 12H tunnin muoto, ja paina sitten **CLOCK**.  
↳ Tuntinumerot alkavat vilkkua.
- 3 Paina ◀◀/▶▶ asettaaksesi tunnin, ja paina sitten **CLOCK**.  
↳ Minuuttinumerot alkavat vilkkua.
- 4 Paina ◀◀/▶▶ asettaaksesi minuutit, ja paina sitten **CLOCK**.  
↳ Kellonaika on asetettu.

## Ajan asettamisen peruuttaminen tallentamatta

Paina ■ tai älä paina mitään painiketta 30 sekuntiin.

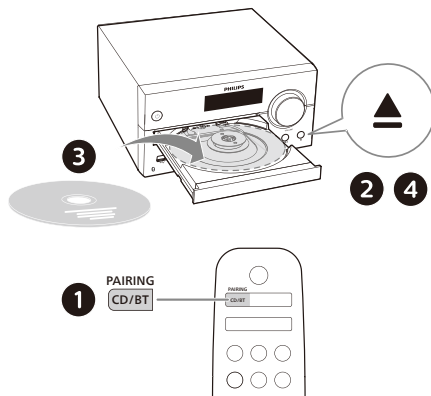
## Huomautus

- Näytä kello Virta päällä -tilassa painamalla **CLOCK** lyhyesti.
- Pidä painettuna valmiustilassa **CLOCK** kytkääksesi kellon näytön päälle tai pois päältä.
- Virrankäyttö lisääntyy, jos kellonäyttö kytketään päälle valmiustilassa.

## 4 Toisto

### Toisto levytä

- 1 Paina **CD/BT** ja valitse CD-lähde, tai paina pääyksikön Source-painiketta vaihtaaksesi DISC-lähteeseen.
- 2 Avaa levyapaikka painamalla ▲.
- 3 Aseta levy tarrapuoli ylöspäin.
- 4 Sulje levyapaikka painamalla ▲.  
↳ Toisto alkaa automaattisesti. Jos ei, paina ▶▶.



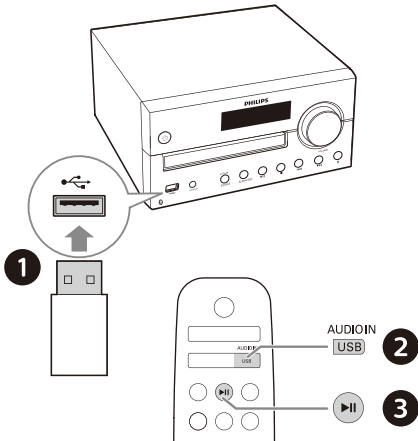
### Toisto USB-laitteelta

#### Huomautus

- Varmista, että USB-laite sisältää toistettavaa äänisisältöä.

- 1 Liitä USB-laite USB-liitäntään.
- 2 Valitse USB-lähde painamalla **USB**, tai vaihda USB-lähteeseen painamalla pääyksikön Source-painiketta.

- 3 Toisto alkaa automaattisesti. Jos ei, paina ►||.



## Toiston ohjaus

►	Toista, pysäytä tai jatka toistoa.
■	Pysäytä toisto.
▲ / ▼	Valitse albumi tai kansio.
◀◀ / ▶▶	Hyppää edelliseen tai seuraavaan raitaan painamalla. Hae taaksepäin/eteenpäin raidalta pitämällä painettuna.
MODE	Toista raita tai kaikki raidat toistuvasti. Toista raidat satunnaisesti.
+/-	Lisää/vähennä äänenvoimakkuutta.
🔇	Mykistä äänet tai poista äänen mykistys.
SOUND	Valitse esiasetettu äänen taajuuskorjain.
DIM	Säädä näytön kirkkautta.
INFO	Näytä toistotiedot.

## Raitojen ohitus

### CD:

Valitse raitoja painamalla ◀◀ / ▶▶.

### MP3-levy ja USB:

- 1 Valitse albumi tai kansio painamalla ▲ / ▼.
- 2 Valitse raita tai tiedosto painamalla ◀◀ / ▶▶.

## Raitojen ohjelmointi

Tällä toiminnolla voit ohjelmoida 20 raitaa haluttuun järjestykseen.

- 1 Pysäytystilassa paina **PROG/SCAN** aktivoiaksesi ohjelmointitilan.  
↳ [P01] lukee näytöllä.
- 2 MP3-raitojen tapauksessa valitse albumi painamalla ▲ / ▼.
- 3 Valitse raita painamalla ◀◀ / ▶▶, ja vahvista painamalla **PROG/SCAN**.
- 4 Ohjelmoi lisää raitoja toistamalla vaiheet 2–3.
- 5 Toista ohjelmoidut raidat painamalla ►||.

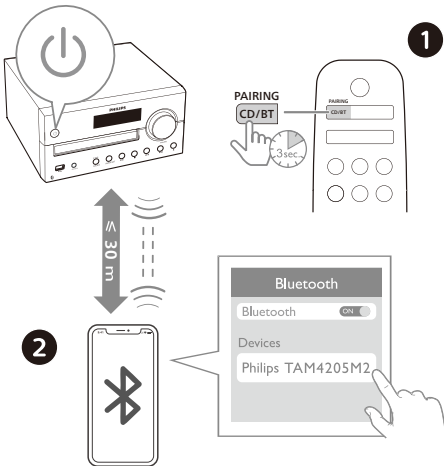
### Ohjelman poistaminen

Paina ■ kahdesti.

# Toisto Bluetooth-tuetuilta laitteilta

## Huomautus

- Yhteensopivuutta kaikkien Bluetooth-laitteiden kanssa ei taata.
- Yksikön ja laitteen väliset esteet voivat heikentää toimintasädettä.
- Tämän yksikön ja Bluetooth-tuetun laitteen tehokas toimintasäde on noin 30 metriä.
- Yksikkö voi muistaa enintään 8 aiemmin yhdistettyä Bluetooth-laitetta.



- 1 Valitse Bluetooth-lähde painamalla **CD/BT**, tai vaihda BT-lähteeseen painamalla pääyksikön Source-painiketta.  
↳ **[BT]** (Bluetooth) lukee näytöllä.
- 2 Ota Bluetooth käyttöön Advanced Audio Distribution Profile (A2DP) -ääniprofiilia tukevalla laitteellasi ja hae Bluetooth-laiteita, jotka voidaan pariyhdistää (katso laitteen käyttöopas).
- 3 Valitse "**Philips TAM4205M2**" Bluetooth-tuetulla laitteellasi.

- Jos et löydä "**Philips TAM4205M2**" -laitetta tai et pysty muodostamaan pariyhteyttä tämän tuotteen kanssa, pidä painettuna **PAIRING**-painiketta tuotteessa tai -painiketta kaukosäätimessä yli 2 sekuntia siirtyäksesi parinmuodostustilaan.

↳ Kun pari ja yhteys on muodostettu, laitteesta kuuluu merkkiäänäni.

## 4 Äänisisällön toistaminen yhdistetyllä laitteella.

↳ Ääni toistetaan Bluetooth-tuetulta laitteeltasi tähän tuotteeseen.


## Bluetooth-tuetun laitteen yhteyden katkaisu:

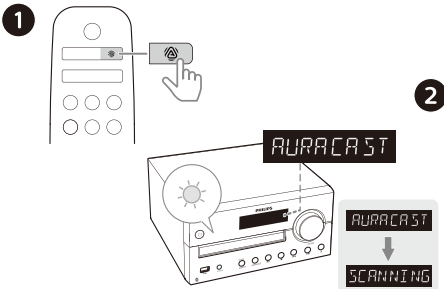
- Poista Bluetooth käytöstä laitteellasi.
- Pidä painettuna tuotteen **PAIRING**-painiketta tai kaukosäätimen -painiketta 2 sekuntia siirtyäksesi parinmuodostustilaan.
- Pidä painettuna kaukosäätimen **PAIRING** (parinmuodostus) -painiketta 8 sekuntia tyhjentääksesi muistissa olevat laitteet.

# 5 Auracastin käyttö

Voit lähettää musiikkiasi tähän tuotteeseen tai muihin Auracast-yhteensopiviin tuotteisiin.

## Auracast™-vastaanotin

- 1 Valitse Auracast-lähde painamalla , tai vaihda Auracast-lähteeseen painamalla pääyksikön **SOURCE**-painiketta.
  - **[AURACAST RECEIVER]** lukee näytöllä.
  - Syyäninen merkkivalo vilkkuu.
- 2 Jos liität Auracast-lähteen ensimmäistä kertaa tai jos asemaluettelo on tyhjä, tuote suorittaa täyden skannauksen automaattisesti.
  - **[Scanning]** lukee näytöllä.
  - Mikrojärjestelmä hakee automaattisesti lähellä olevia Auracast-lähetyksiä ja yhdistää salaamattomaan lähetykseen, jossa on vahvin signaali.
  - Jos Auracast-lähetyksiä ei löydy 20 sekunnissa, se siirtyy toimettomuustilaan ja syaani valo vilkkuu hitaasti.




- 3 Ota Auracast-lähetyks käyttöön mobiililaitteessa tai Auracastia tukevassa sovitinissa noudattamalla ohjeita.
- 4 Kun yhteys on muodostettu, syaani merkkivalo palaa kiinteästi.
- 5 Auracast-lähteen nimi lukee näytöllä.
- 6 Valitse ja toista äänisisältöä Auracast-tuetusta mobiililaitteestasi tai sovitimesta tähän tuotteeseen.
- 7 Noudata Auracast-yhteyden muodostusohjeita, kun haluat lisätä muita Auracast-yhteensopivia tuotteita.

### Auracast-yhteyden katkaiseminen:

- Vaihda tuote toiseen lähteeseen.
- Katkaise Auracast-lähetyks mobiililaitteellasi tai sovitimella.

## Auracast-lähetyksen manuaalinen skannaus

Auracast-vastaanottajan tilassa paina  skannataksesi uudelleen Auracast™-lähetykskanavan.

## Auracast-lähetyksen valitseminen

Valitse Auracast-lähetyks painamalla  / .

### Huomautus



- Vain salaamaton lähetyks valitaan. Salattu lähetyks ohitetaan.

# Auracast™-lähetys




## Huomautus

- Auracast-vastaanotin ja Auracast-lähetin eivät voi olla päällä samanaikaisesti. Jos yrität kytkeä Auracast-lähetystä päälle Auracast-vastaanotintilassa, vaihto ei onnistu. Ja toisinpäin.

- 1 DISC/Bluetooth/FM/USB/äänitulo-lähteessä paina  / AURACAST-painiketta 3 sekuntia tai valitse **Source Control** Philips Entertainment-sovelluksessa ( / Auracast-lähetys) avataksesi Auracast-lähetyskanavan.
- 2 Philips Entertainment-sovelluksessa avaa Yleiset asetukset, valitse **Public** (salaamaton lähetys) tai **Personal** (salattu lähetys) Auracast™-lähettimestä.
  - Kun salaamaton lähetys on valittu, LED palaa kiinteänä violettina.
  - Kun salattu lähetys on valittu, LED palaa kiinteänä keltaruskeana.
- 3 Voit lähettää niin moneen Auracast™-tuettuun tuotteeseen kuin haluat; noudata ohjeita Auracast™-yhteyden ottamiseksi käyttöön.
- 4 Jos Auracast-lähetyskanava on salattu, Auracast-vastaanottimissa on syötettävä salasana, jotta kanavaa voi kuunnella.
  - Tuotteen merkkivalo palaa syaanina, kun Auracast-vastaanotto on käytössä.
- 5 Paina **SOURCE** -painiketta vaihtaaksesi asetusten DISC/Bluetooth/FM/USB/Audio in välillä ja toistaaksesi eri äänilähteistä.

# Auracast™-lähetyskanavan katkaiseminen

- Pidä pohjassa  -painiketta 3 sekunnin ajan. Poistu Auracast-lähetyskanavasta mikrojärjestelmässä.
  - ↳ LED vilkkuu violettina tai keltaruskeana 3 kertaa.



# 6 FM-radion kuunteleminen

## Radioaseman virittäminen



### Vinkki

- Sijoita FM-antenni mahdollisimman kauas televisiosta tai muista säteilylähteistä.
- Parasta kuuluvuutta varten laajenna FM-antenni kokonaan ja säädä sen asentoa.

- 1 Valitse FM-lähde painamalla **FM**.
- 2 Pidä painettuna **◀◀** / **▶▶** yli 2 sekuntia.  
↳ Radio virittyy automaattisesti asemaan, jossa on voimakkain signaali.
- 3 Viritä lisää asemia toistamalla vaihe 2.

### Heikon aseman virittäminen:

Paina **◀◀** / **▶▶** toistuvasti, kunnes löydät parhaan kuuluvuuden.

## Radioasemien tallentaminen automaattisesti



### Huomautus

- Voit tallentaa enintään 20 FM-radioasemaa.

- 1 Valitse FM-lähde painamalla **FM**.
- 2 Pidä painettuna **PROG/SCAN** yli 2 sekuntia.  
↳ Kaikki saatavilla olevat asemat ohjelmoidaan taajuusalueen kuuluvuuden perusteella.

↳ Ensimmäistä ohjelmoitua radioasemaa toistetaan automaattisesti.

## Radioasemien tallentaminen manuaalisesti

- 1 Viritä FM-radioasemaan.
- 2 Aktivoi ohjelmointitila painamalla **PROG/SCAN**.  
↳ **[P01]** lukee näytöllä.
- 3 Määritä numero 1-20 tälle radioasemalle painamalla **▲** / **▼**, ja vahvista painamalla **PROG/SCAN**.
- 4 Ohjelmoi lisää asemia toistamalla vaiheet 1-3.



### Huomautus

- Voit korvata ohjelmoidun aseman tallentamalla toisen aseman sen paikalle.

## Esiasetetun radioaseman valitseminen

Valitse esiasetettu numero painamalla FM-tilassa **▲** / **▼**.

- Kun kuuntelet FM-radiota, voit kytkeä päälle stereo- ja monoäännet painamalla **MODE**.

---

## RDS-tietojen näyttäminen

RDS (Radio Data System) on palvelu, jonka avulla FM-asemat voivat näyttää lisätietoja.

- 1 Viritä FM-radioasemaan.
- 2 Näytä erilaisia RDS-tietoja (mikäli saatavilla), kuten aseman nimi, ohjelman tyyppi, aika jne. painamalla INFO-painiketta toistuvasti.

## 7 Äänen säätäminen

Seuraavat menettelytavat koskevat kaikkia tuettuja mediamuotoja.

---

### Esiasetetun äänitehosteen valitseminen

- Valitse esiasetettu äänitehoste painamalla **SOUND** toistuvasti.

---

### Äänenvoimakkuuden säätäminen

- Paina kaukosäätimen +/- (äänenvoimakkuus) -painiketta toistuvasti.
- Käännä pääyksikön äänenvoimakkuusnuppia.

---

### Äänten mykistys

- Mykistä tai poista äänten mykistys painamalla .

# 8 Muut ominaisuudet

## Hälytysajastimen asettaminen

Tätä tuotetta voidaan käyttää herätyskellona. Voit valita hälytysäänen lähteeksi levyn, radion tai MP3-tiedostoja USB-tallennuslaitteelta.



### Huomautus

- Hälytysajastin ei ole saatavilla AUDIO IN-tilassa.
- Jos CD/USB-lähde on valittuna, mutta levyä ei ole asetettu tai USB-laitetta ei ole liitetty, radion lähde valitaan automaattisesti.

- 1 Varmista, että olet asettanut kellonajan.
- 2 Pidä valmiustilassa painettuna **SLEEP/TIMER** yli 2 sekuntia.  
↳ Tuntinumerot vilkkuvat.
- 3 Aseta tunnit painamalla toistuvasti **◀◀/▶▶**, ja vahvasta painamalla **SLEEP/TIMER**.  
↳ Minuuttinumerot vilkkuvat.
- 4 Aseta minuutit painamalla **◀◀/▶▶**, ja vahvasta painamalla **SLEEP/TIMER**.  
↳ Viimeksi valittu hälytyslähde vilkkuu.
- 5 Valitse hälytysäänen lähde (levy, USB tai FM-radio) painamalla **◀◀/▶▶**, ja vahvasta painamalla **SLEEP/TIMER**.  
↳ **XX** vilkkuu (XX osoittaa hälytyksen äänenvoimakkuustason).
- 6 Aseta hälytyksen äänenvoimakkuus painamalla **◀◀/▶▶**, ja vahvasta painamalla **SLEEP/TIMER**.

## Hälytysajastimen ottaminen käyttöön / poistaminen käytöstä

Ota käyttöön tai poista käytöstä ajastin painamalla valmiustilassa **SLEEP/TIMER** toistuvasti.

- ↳ Jos ajastin on käytössä, **TIMER** näkyy näytöllä.
- Pidä painettuna valmiustilassa **CLOCK** kytkäksesi kellon näytön päälle tai pois päältä.

## Uniajastimen asettaminen

Tämä musiikkijärjestelmä voi siirtyä valmiustilaan automaattisesti asetetun ajan jälkeen.

- Musiikkijärjestelmän ollessa päällä valitse aika (minuuteissa) painamalla toistuvasti **SLEEP/TIMER**.  
↳ Kun uniajastin on käytössä, näytöllä näkyy **SLEEP**.

### Uniajastimen poistaminen käytöstä

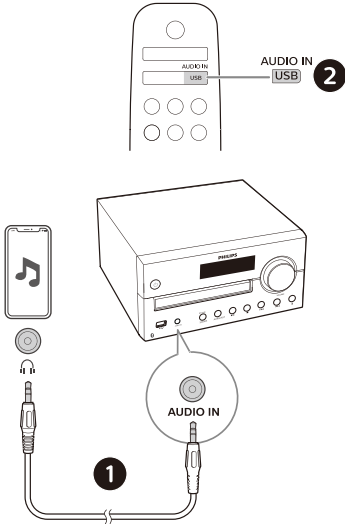
- Paina **SLEEP/TIMER** toistuvasti, kunnes näytöllä lukee **[OFF]** (uniajastin pois päältä).  
↳ Kun uniajastin on poistettu käytöstä, näytön teksti **SLEEP** poistuu.

## Ulkoisen laitteen kuuntelu

Voit kuunnella tällä yksiköllä ulkoista laitetta MP3-linkkikaapelilla.

- 1 Liitä MP3-linkkikaapeli (ei sisälly toimitukseen) seuraavasti:
  - Tuotteen **AUDIO IN**-liitäntään (3,5 mm).

- Ja ulkoisen laitteen kuulokeliitintään.
- 2 Paina **AUDIO IN/USB**-painiketta toistuvasti valitaksesi **AUDIO IN**-lähteen.
  - 3 Aloita laitteen sisällön toisto (katso laitteen käyttöopas).



## Tehdasasetusten palautus

Palauta laitteen oletusasetukset.

Laitteen ollessa päällä pidä painettuna ►II-painiketta 5 sekuntia **AUDIO IN**-lähteessä kohdassa **VOLUME 2**.

Laite palautetaan tehdasasetuksiin ja siirtyy valmiustilaan.

## 9 Philips Entertainment -sovellus

### Sovelluksen lataus

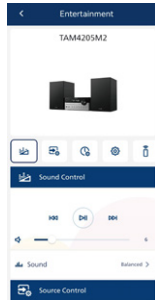
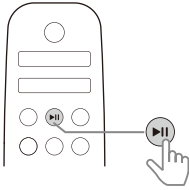
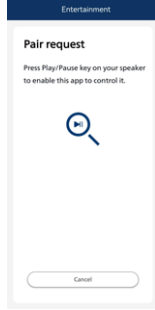
Skannaa QR-koodi / paina Lataa-painiketta tai hae hakusanoilla Philips Entertainment Apple App Storessa tai Google Play -kaupassa ja lataa sovellus.



[philips.to/entapp](https://philips.to/entapp)

Philips Entertainment -sovelluksella voit hallita kuuntelemaasi musiikkia. Voit älylaitteesi avulla valita helposti haluamasi äänityylin, vaihtaa lähteiden välillä ja muuta.

# Pariyhdistä sovellus mikrojärjestelmän kanssa




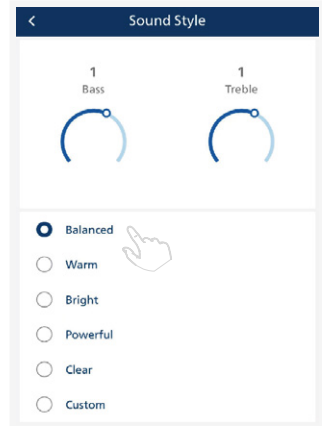
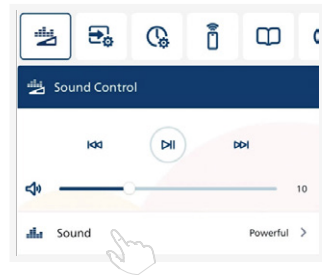
- 1 Käynnistä Philips Entertainment -sovellus mobiililaitteellasi.
- 2 Varmista, että mobiililaitteesi Bluetooth-toiminto on käytössä.
- 3 Jos yhdistät mikrojärjestelmän Philips Entertainment -sovellukseen ensimmäistä kertaa, sinua pyydetään pariyhdistämään sovellus mikrojärjestelmään.
- 4 Paina mikrojärjestelmän toisto/keskeytys-näppäintä, jotta sovellus voi löytää ja hallita sitä.

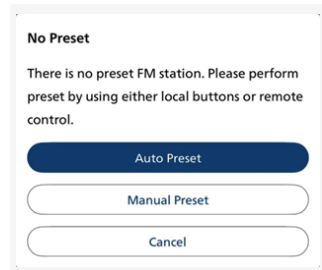
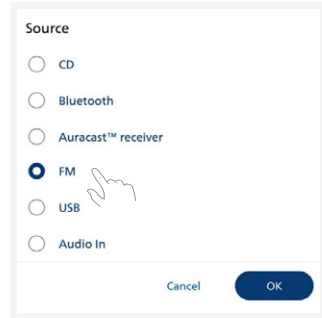
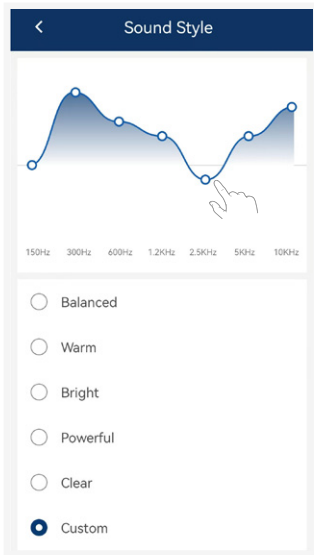
# Äänen valitseminen

Voit valita musiikillesi ihanteellisen äänen.


## Valitse taajuuskorjaimen (EQ) tehoste

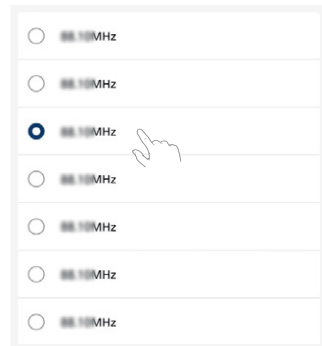
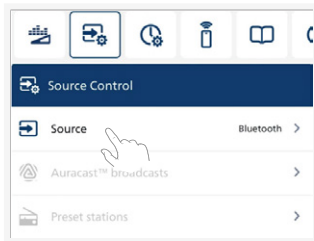
Paina -kuvaketta sovelluksessa ja valitse musiikillesi sopiva esimääritetty äänitila: **BALANCED/WARM/BRIGHT/POWERFUL/CLEAR/CUSTOM.**





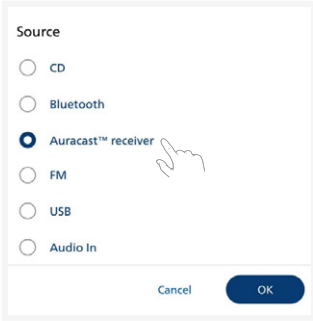
## Valitse lähde

Paina -kuvaketta sovelluksessa ja valitse **CD/BLUETOOTH/AURACAST/FM/USB/AUDIO IN**.

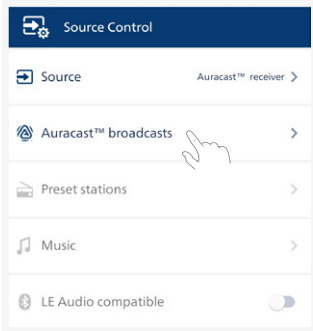


## Salaamattoman Auracast™-lähetysten vastaanottaminen

1 Valitse Auracast™-vastaanotinlähde.

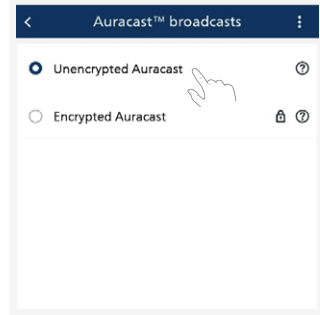


2 Paina [Auracast™ broadcasts] avataksesi Auracast™-lähetysluettelon.



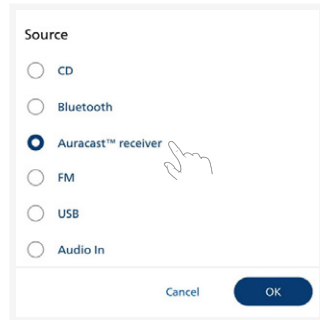
3 Kun **salaamaton** toistolähde valitaan matkapuhelimesta tai sovitimesta, mikrojärjestelmä etsii sen ja yhdistää siihen.

↳ Aktivoi Auracast™-lähetys matkapuhelimesta tai sovitimesta.

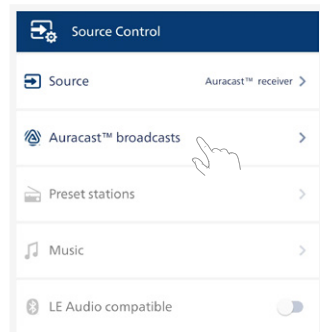


## Salattujen Auracast™-lähetysten vastaanottaminen

1 Valitse Auracast™-vastaanotinlähde.

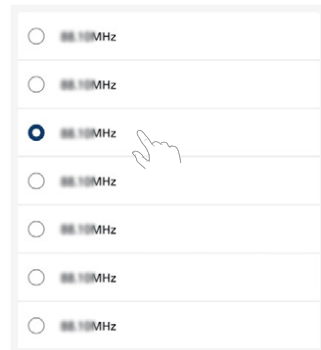
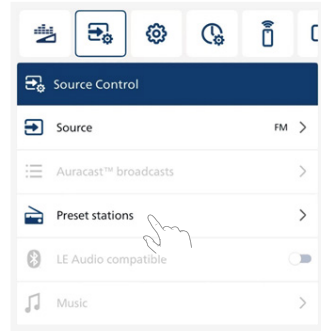
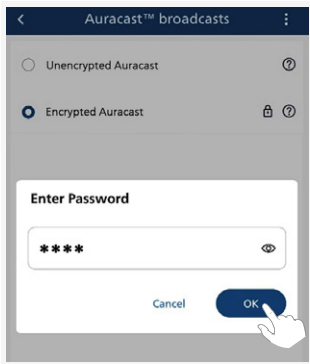


2 Paina [Auracast™ broadcasts] avataksesi Auracast™-lähetysluettelon.



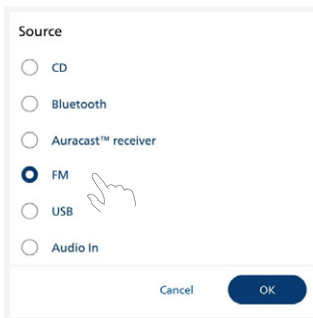
3 Kun **salattu** toistolähde on valittu matkapuhelimesta tai sovitimesta, sinua pyydetään antamaan salasana. Anna sama salasana, jonka annoit määrittäessäsi Auracast™-lähetystä matkapuhelimesta tai sovitimesta.

↳ Aktivoi Auracast™-lähetys matkapuhelimesta tai sovitimesta.



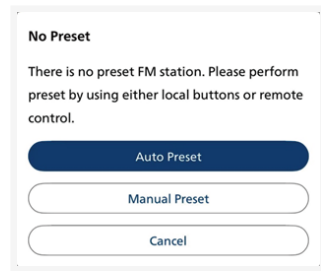
## Esiasetetun radioaseman valitseminen

1 Valitse ja avaa [FM]-lähde.




2 Valitse esiasetettu FM-asema painamalla.

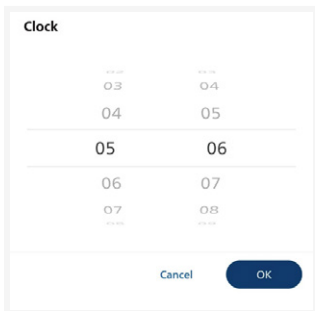
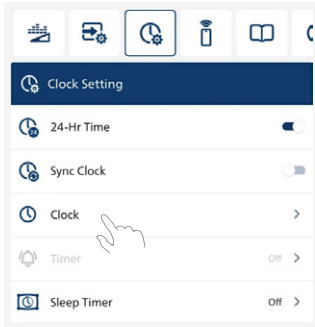
Jos mikrojärjestelmässä ei ole esiasetettua asemaa, sovellus pyytää suorittamaan automaattisen skannauksen tai asettamaan esiasetuksen manuaalisesti.





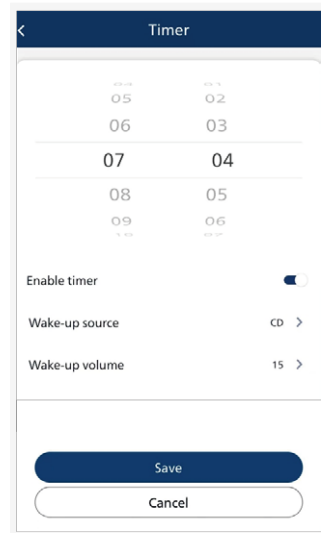
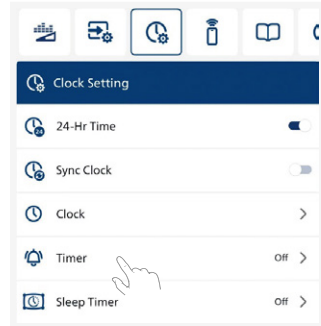
## Kellon asetus

Paina  -kuvaketta sovelluksessa avataksesi kellon asetus.



- **[24-Hr Time]:** Aseta 12 tunnin tai 24 tunnin aikatila.  
↳ 24 tunnin aika on oletusasetus.
- **[Sync Clock]:** Kun kellon synkronointi on käytössä, sovellus synkronoi mobiililaitteen kellon mikrojärjestelmän kelloon yhteyden muodostamisen jälkeen.  
↳ Kytke **[Sync Clock]** pois päältä, jotta käyttäjät voivat mukauttaa mikrojärjestelmän aikaa.
- **[Clock]:** vaihtoehto pyyhkäistä ja valita aika kellosivulla.

## Aseta hälytysajastin



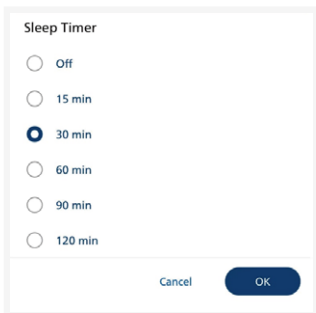
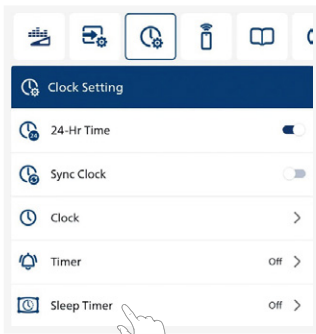
- 1 **[Timer]:** Avaa hälytyksen ajan asetukset. Aseta aika mikrojärjestelmän herätykselle.
- 2 Valitse **[Enable timer]:** mikrojärjestelmä kytkeytyy automaattisesti päälle ja aloittaa toistamisen asetettuna aikana.
- 3 Valitse **[Wake-up source]:** CD/FM/USB.
- 4 Valitse **[Wake-up volume]:** äännoimakkuuden taso 0–32.

- 5 Tallenna herätysajastimen asetus painamalla **[Save]**.
- 6 Mikrojärjestelmä kytkeytyy päälle asetettuna aikana.

### Huomaus


- Kun kelloa ei ole asetettu hälytysajastinta ei voida asettaa.

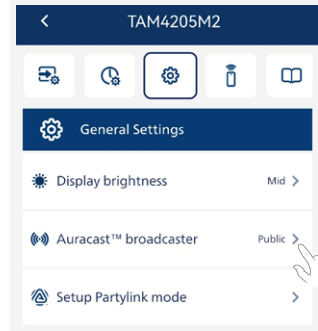
## Aseta uniajastin



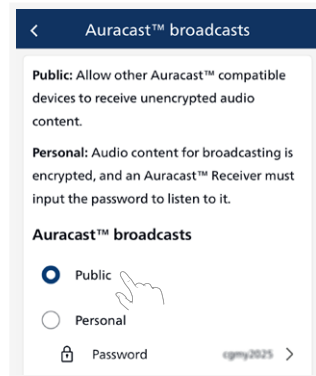
- 1 Avaa lepoajastinasetukset painamalla **[Sleep Timer]**.
- 2 Valitse **15/30/60/90/120 min.**
- 3 Tallenna lepoajastinasetus painamalla **[OK]**.
- 4 Mikrojärjestelmä kytkeytyy pois päältä asetettuna aikana.

## Auracast-lähetysten valitseminen

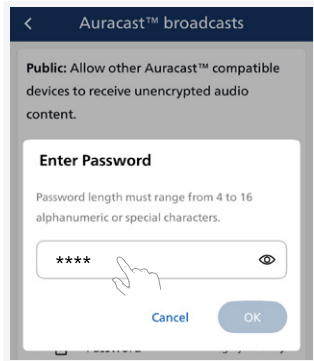
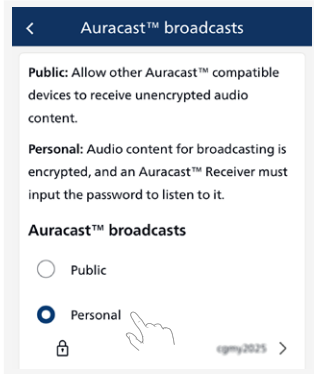
- 1 Paina -kuvaketta sovelluksessa avataksesi General Settings -luettelon.



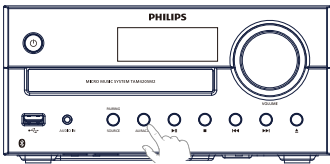
- 2 Valitse **Public-** tai **Personal-**lähetykset.




- 3 Anna salasana, kun **Personal** (henkilökohtainen) (salattu lähetyks) on valittu.

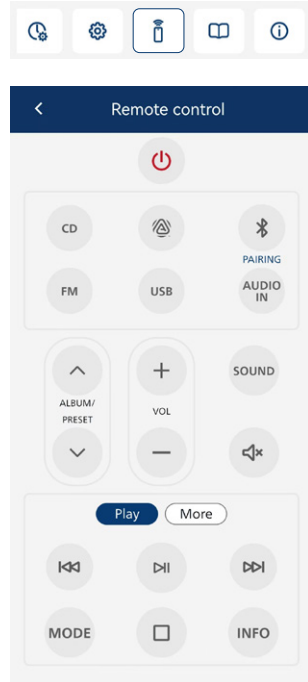


- 4 Pidä painettuna laitteen -painiketta, niin se siirtyy Auracast-hakutilaan.

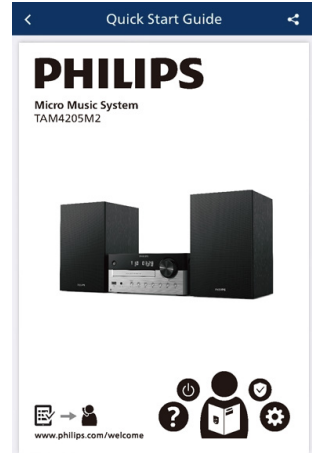
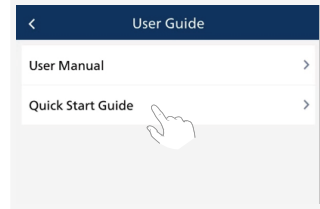
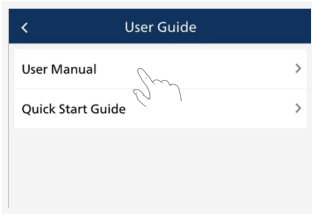



## Kaukosäädin

Paina -kuvaketta käyttääksesi mobiililaitettasi kaukosäätimenä Philips Entertainment -sovelluksessa ja ohjatakseksi sillä mikrojärjestelmään.



# Käyttäjäopas



Katso lisätietoja tämän tuotteen käytöstä painamalla -kuvaketta sovelluksessa ja lukemalla **[User Manual]** ja **[Quick Start Guide]**.

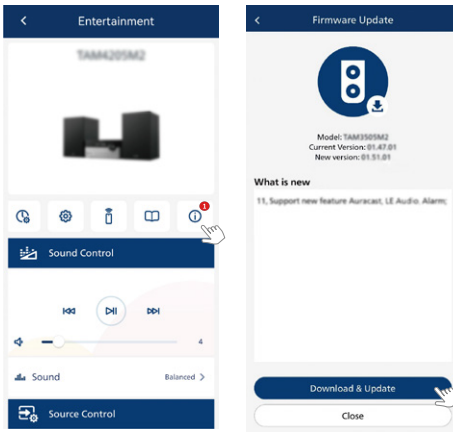
# Laiteohjelmistopäivitys

Päivitä tuotteeseesi uusin laiteohjelmistoversio saadaksesi parhaat toiminnot ja tukea.

MCU:n laiteohjelmisto voidaan päivittää uusimpaan versioon Philips Entertainment -sovelluksen kautta.

Mene kohtaan **Firmware Update** ja paina **Download & Update**. Jos saatavilla on päivitys, päivittäminen onnistuu automaattisesti painamalla **Download & Upgrade** -kuvaketta.

Kun tuote on yhdistetty Philips Entertainment -sovellukseen, se voi vastaanottaa laiteohjelmistopäivityksiä verkon välityksellä. Päivitä aina uusimpaan laiteohjelmistoversioon parantaaksesi tuotteen suorituskykyä.



# 10 Tuotetiedot

## Huomautus

- Tuotetiedot voivat muuttua ilman ilmoitusta.

## Tekniset tiedot

- **Nimellislähtöteho:**  
Yhteensä 80 W (RMS)
- **Akustinen taajuusvaste:**  
66 Hz – 20 kHz
- **Kaiutinelementti:**  
2 x 4 tuuman bassoelementti 4Ω;  
2 x 0,75" diskantti 4Ω;
- **Bassotehostus:** 2 x bassoporttia
- **Tuetut levytyypit:** CD-DA, CD-R, CD-RW, MP3-CD (8/12 cm)
- **Bluetooth-versio:** V5.4
- **Tuetut Bluetooth-profiilit:** A2DP V1.3, AVRCP V1.6
- **Bluetooth-taajuusalue/-lähtöteho** 2,402 GHz–2,480 GHz ISM-taajuusalue / ≤ 9 dBm
- **USB-toisto:**
  - Type A, USB Direct 2.0, 5 V / 500 mA, MSC-tiedostomuoto, FAT 16/32
  - Tukee enintään 128 Gt:n USB-laitteita
- **Virittimen taajuusalue:** FM 87,5–108 MHz
- **Esiasetetut asemat:** 20
- **AUDIO IN tulotaso:** 500 mV ± 100 mV RMS
- **Virta:** 100–240 V~, 50/60 Hz (vaihtovirtatulo)
- **Virrankulutus käytössä:** 20 W
- **Virrankulutus valmiustilassa:** < 0,5 W (kellonäyttö pois päältä)

- **Mitat (L x K x S):**  
220 x 105 x 231 mm (pääyksikkö);  
148 x 240 x 203 mm (kaiutinlaatikko)
- **Paino:** 1,5 kg (pääyksikkö);  
2 x 1,9 kg (kaiutinlaatikko)

## USB-soitettavuutta koskevat tiedot

Laajennus	Koodekki	Näytteenottotaajuus	Bittinopeus
.mp3	MPEG 1 Layer 1	32–48 kHz	32–320 kbit/s
	MPEG 1 Layer 2	32–48 kHz	32–320 kbit/s
	MPEG 1 Layer 3	32–48 kHz	32–320 kbit/s
.wav	WAV	8–48 kHz	Enintään 1 536 kbit/s
.wma	WMA	8–48 kHz	48–192 kbit/s
.flac	FLAC	Enintään 48 kHz/16-bittinen	

### Yhteensopivat USB-laitteet:

- USB-muistitikku (USB2.0 tai USB1.1)
- USB-soittimet (USB2.0 tai USB1.1)
- muistikortit (vaativat erillisen kortinlukijan toimiakseen tässä yksikössä)

### Tuetut USB-muodot:

- USB- tai muistitiedostomuoto: FAT12, FAT16, FAT32 (osion koko: 512 bittiä)
- MP3-bittinopeus (datanopeus): 32–320 kbit/s ja vaihteleva bittinopeus
- WMA-bittinopeus (datanopeus): 48–192 kbit/s
- WAV-bittinopeus (datanopeus): Enintään 1 536 kbit/s
- Hakemistojen sisäkkäisyys enintään 8 tasolle asti
- Albumien/kansioiden määrä: enintään 99
- Raitojen/kappaleiden määrä: enintään 999

- Tiedostonimi Unicode UTF8-muodossa (enimmäispituus: 32 bittiä)

### Tukemattomat USB-muodot:

- Tyhjä albumi: Tyhjä albumi on albumi, joka ei sisällä MP3-/WMA-/WAV-grafiikoita, eikä niitä näytetä.
- Tukemattomat tiedostomuodot ohitetaan. Esimerkiksi Word-tiedostot (.doc) tai MP3-tiedostot, joiden tiedostopäätte on .dif, ohitetaan eikä niitä toisteta.

## Tuetut MP3-levymuodot

- ISO9660, Joliet
- Kappaleiden enimmäismäärä: 128 (riippuen tiedostonimen pituudesta)
- Albumien enimmäismäärä: 99
- Tuetut näytteenottotaajuudet: 32 kHz, 44,1 kHz, 48 kHz
- Tuetut bittinopeudet: 32–320 (kbit/s), vaihtelevat bittinopeudet

# 11 Vianmääritys

## Varoitus

- Älä koskaan poista tuotteen koteloa.

Jotta takuu pysyisi voimassa, älä koskaan yritä korjata järjestelmää itse. Jos törmäät ongelmiin käyttäessäsi tätä laitetta, tarkasta seuraavat seikat ennen kuin otat yhteyttä huoltoon. Jos ongelma ei ratkea, mene Philipsin verkkosivustolle ([www.philips.com/support](http://www.philips.com/support)). Ottaessasi yhteyttä Philipsiin varmista, että laite on lähelläsi ja että mallinumero ja sarjanumero ovat tiedossasi.

### Ei virtaa

- Varmista, että laitteen virtajohto on liitetty oikein.
- Varmista, että pistorasiasta tulee virtaa.
- Virtaa säästävänä ominaisuutena järjestelmä sammuu automaattisesti 15 minuuttia raidan päättymisen jälkeen, jos mihinkään säätimiin ei kosketa.

### Ei ääntä tai heikkolaatuinen ääni

- Säädä äänenvoimakkuutta.
- Tarkista, että kaiuttimet on liitetty oikein.
- Tarkista, että kuoritut kaiutinjohdot ovat kiinni.

### Yksikkö ei vastaa

- Irrota ja liitä takaisin virtajohto ja käynnistä yksikkö uudelleen.
- Virtaa säästävänä ominaisuutena järjestelmä sammuu automaattisesti 15 minuuttia raidan päättymisen jälkeen, jos mihinkään säätimiin ei kosketa.

### Kaukosäädin ei toimi

- Ennen toimintopainikkeiden painamista valitse ensin oikea lähde kaukosäätimellä pääyksikön sijaan.
- Pienennä kaukosäätimen ja yksikön välistä etäisyyttä.
- Asenna paristot siten, että navat (+/-) on asetettu oikeinpäin.
- Vaihda akku.
- Osoita kaukosäädin suoraan yksikön edessä olevaan anturiin.

### Levyä ei tunnistettu

- Aseta levy.
- Tarkista, onko levy asetettu väärinpäin.
- Odota, kunnes linssiin tiivistynyt kosteus on poistunut.
- Vaihda tai puhdista levy.
- Käytä viimeisteltyä CD-levyä tai oikeanmuotoista levyä.

### Jotkut USB-laitteen tiedostot eivät näy

- USB-laitteella olevien kansioiden tai tiedostojen määrä on ylittänyt ylärajan. Tämä ei ole toimintahäiriö.
- Näiden tiedostojen muotoa ei tueta.

### USB-laitetta ei tueta.

- USB-laite ei ole yhteensopiva yksikön kanssa. Kokeile toista.

### Heikko radiosignaali

- Lisää yksikön ja television tai muiden säteilylähteiden välistä etäisyyttä.
- Vedä radioantenni kokonaan ulos.

### Musiikin toisto ei onnistu tällä yksiköllä Bluetooth-yhteyden muodostamisen jälkeen.

- Laitteella ei voi toistaa musiikkia tämän laitteen kautta langattomasti.

### Äänenlaatu on heikko, kun kaiutin yhdistetään Bluetooth-laitteeseen.

- Bluetooth-yhteys toimii heikosti. Siirrä laite lähemmäs tätä yksikköä tai poista niiden välissä olevat esteet.

### **Bluetooth-yhteyttä ei voi muodostaa tähän laitteeseen.**

- Laite ei tue tämän yksikön vaatimia profiileja.
- Laitteen Bluetooth-toiminto ei ole käytössä. Lue laitteesi käyttöoppaasta, miten toiminto otetaan käyttöön.
- Tämä yksikkö ei ole parinmuodostustilassa.
- Tuote on jo yhdistetty toiseen Bluetooth-laitteeseen. Katkaise kyseisen laitteen yhteys ja yritä uudelleen.

### **Paritettu mobiililaitte muodostaa yhteyden, ja yhteys katkeaa jatkuvasti.**

- Bluetooth-yhteys toimii heikosti. Siirrä laite lähemmäs tätä yksikköä tai poista niiden välissä olevat esteet.
- Jotkut matkapuhelimet saattavat muodostaa yhteyden ja katkaista yhteyden toistuvasti, kun soitat tai päätät puheluita. Kyseessä ei ole tämän tuotteen toimintahäiriö.
- Joissain laitteissa Bluetooth-yhteys saatetaan katkaista automaattisesti virransäästöä varten. Kyseessä ei ole tämän tuotteen toimintahäiriö.

### **Ajastin ei toimi**

- Aseta kellonaika oikein.
- Kytke ajastin päälle.

### **Kellon/ajastimen asetukset tyhjenevät**

- Virta on katkennut tai virtajohto on irrotettu.
- Nollaa kello/ajastin.

### **Miten kellonäytön voi pitää päällä tai pois päältä valmiustilassa?**

- Pidä valmiustilassa painettuna **CLOCK**-painiketta kytkeäksesi kellonäytön päälle tai pois päältä.





Teknisiä ominaisuuksia voidaan muuttaa ilmoittamatta.

2025 © Philips ja Philips-kilpitunnus ovat Koninklijke Philips N.V.:n rekisteröityjä tavaramerkkejä, ja niiden käyttö on lisenssin alaisista. Tätä tuotetta valmistaa ja sitä myydään MMD Hong Kong Holding Limitedin tai sen tytäryhtiöiden toimesta, ja MMD Hong Kong Holding Limited on tämän tuotteen takuun myöntäjä.

TAM4205M2\_12\_UM\_FI\_V1.0

