

# PHILIPS

Mikromusiksystem

TAM4205M2



## Brugervejledning

Registrer dit produkt, og få support på:  
[www.philips.com/support](http://www.philips.com/support)

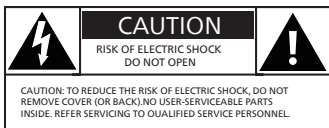
# Indholdsfortegnelse

<b>1</b>	<b>Vigtigt</b>	<b>2</b>	<b>7</b>	<b>Juster lyd</b>	<b>17</b>
	Sikkerhed	2		Vælg en forudindstillet lydeffekt	17
	Meddelelse	3		Juster lydstyrkeniveau	17
	Varemærker	4		Slå lyd fra	17
<b>2</b>	<b>Dit mikromusiksystem</b>	<b>5</b>	<b>8</b>	<b>Andre funktioner</b>	<b>17</b>
	Kassens indhold	5		Indstil alarmtimeren	17
	Oversigt over hovedenheden	6		Indstil timeren for slumretilstand	18
	Oversigt over fjernbetjeningen	8		Lyt til en ekstern enhed	18
				Nulstilling til fabriksindstillinger	18
<b>3</b>	<b>Kom i gang</b>	<b>9</b>	<b>9</b>	<b>Appen Philips Entertainment</b>	<b>19</b>
	Tilslut højttalere	9		Download af appen	19
	Slut til strømforsyningen	10		Par appen med mikrosystemet	19
	Klargør fjernbetjeningen	10		Vælg din lyd	20
	Tænd	10		Vælg kilde	20
	Indstil uret	11		Urindstilling	23
				Vælg Auracast-udsendelse	25
<b>4</b>	<b>Afspil</b>	<b>11</b>		Fjernbetjening	26
	Afspil fra disk	11		Brugervejledning	26
	Afspil fra USB	11		Firmwareopgradering	27
	Styr afspilning	12	<b>10</b>	<b>Produktoplysninger</b>	<b>28</b>
	Spring spor over	12		Specifikationer	28
	Programmer spor	12		Oplysninger om	
	Afspil fra Bluetooth-aktiverede enheder	13		afspilningsmulighed med USB	28
				Understøttede MP3-diskformater	29
<b>5</b>	<b>Drift med Auracast</b>	<b>14</b>	<b>11</b>	<b>Fejlfinding</b>	<b>29</b>
	Auracast™-modtager	14			
	Auracast™-udsendelse	15			
	Afbryd Auracast™-udsendelse	15			
<b>6</b>	<b>Lyt til FM-radio</b>	<b>16</b>			
	Stil ind på en radiostation	16			
	Gem radiostationer automatisk	16			
	Gem radiostationer manuelt	16			
	Vælg en forudindstillet radiostation	16			
	Vis oplysninger om RDS	16			

# 1 Vigtigt

## Sikkerhed

Læs og forstå alle anvisninger, før du bruger dette mikromusiksystem. Garantien gælder ikke for skader, der skyldes manglende overholdelse af anvisningerne.



Dette 'lyn' angivet uisoleret materiale i enheden, der kan forårsage elektrisk stød. Af hensyn til sikkerheden for alle i din husstand må du ikke fjerne afdækningen. 'Udråbstegnet' henleder opmærksomheden på funktioner, hvis medfølgende litteratur du bør læse nøje for at forhindre drifts- og vedligeholdelsesproblemer. ADVARSEL: For at reducere risikoen for brand eller elektrisk stød må enheden ikke udsættes for regn eller fugt, og genstande, der er fyldt med væsker, f.eks. vaser, må ikke placeres på enheden. FORSIGTIG: Sæt stikket helt i for at forhindre elektrisk stød. (til områder med polariserede stik: For at forhindre elektrisk stød skal du matche det brede blad med den brede åbning).

## ! Advarsel

- Produktets kabinet må aldrig fjernes.
  - Smør aldrig nogen af apparatets dele.
  - Kig aldrig ind i laserstrålen inde i apparatet.
  - Anbring aldrig apparatet på et andet elektrisk udstyr.
  - Hold apparatet væk fra direkte sollys, nøgne flammer eller varme.
  - Sørg for, at du altid har nem adgang til strømledningen, stikket eller adapteren for at kunne koble apparatet fra strømmen.
- 
- Sørg for, at der er tilstrækkelig fri plads rundt om produktet til ventilation.
  - Brug kun indretninger/tilbehør, der er specificeret af producenten.
  - Batteribrug FORSIGTIG – for at forhindre batterilækage, der kan resultere i personskaade, skade på ejendom eller skade på enheden:
    - Installer alle batterier korrekt efter tegnene + og –, der er mærket på enheden.
    - Batteriet (installeret batteripakke eller installerede batterier) må ikke udsættes for voldsom varme, f.eks. sollys, ild eller lignende.
    - Fjern batteriet, når produktet ikke skal bruges i længere tid.
  - Produktet må ikke udsættes for vanddryp eller -stænk.
  - Placer ikke en farekilde på produktet (f.eks. væskefyldte genstande, tændte stearinlys).
  - Afbryderenheden skal være let tilgængelig, hvis netstikket eller et apparatstik anvendes som afbryderenhed.
  - Brug produktet sikkert i omgivelser, hvor temperaturen ligger mellem 0 °C og 45 °C.

---

## Meddelelse

Alle ændringer eller modifikationer, der udføres på denne enhed, og som ikke udtrykkeligt er godkendt af MMD Hong Kong Holding Limited, kan ugyldiggøre brugerens myndighed til at betjene produktet.

---

## Overholdelse

TP Vision Europe B.V. erklærer hermed, at produktet opfylder de vigtigste krav og andre relevante bestemmelser i RED-direktivet 2014/53/EU og UK Radio Equipment Regulations SI 2017 No 1206. Du kan finde overensstemmelseserklæringen på [www.philips.com/support](http://www.philips.com/support).

---

## Miljøbeskyttelse

### Bortskaffelse af dit gamle produkt og batteri



Dit produkt er designet og fremstillet med materialer og komponenter af høj kvalitet, som kan genanvendes og genvindes.



Dette symbol på et produkt betyder, at produktet er omfattet af EU-direktivet 2012/19/EU.



Dette symbol betyder, at produkter indeholder batterier, der er omfattet af EU-forordningen (EU) 2023/1542, som ikke kan bortskaffes sammen med almindeligt husholdningsaffald.

Hold dig godt underrettet om det lokale særskilte indsamlingssystem for elektriske og elektroniske produkter og batterier. Du skal følge lokale regler og aldrig bortskaffe produktet og batterierne sammen med almindeligt husholdningsaffald. Korrekt bortskaffelse af gamle produkter og batterier er med til at forhindre mulige negative konsekvenser for miljøet og menneskers sundhed.

### Fjernelse af batterier til engangsbrug

Find oplysninger om fjernelse af batterierne til engangsbrug i afsnittet om batteriinstallation.

### Miljøoplysninger

Al unødvendig emballage er udeladt. Systemet består af materialer, som kan genanvendes og genvindes, hvis det adskilles af en specialiseret virksomhed. Overhold de lokale bestemmelser vedrørende bortskaffelse af emballagematerialer, opbrugte batterier og gammelt udstyr.

---

## Pleje af produktet

- Indsæt ikke andre genstande end diske i diskskuffen.
- Indsæt ikke skæve eller revnede diske i diskskuffen.
- Fjern diskene fra diskskuffen, hvis du ikke skal bruge produktet i længere tid.
- Brug kun en mikrofiberklud til at rengøre produktet.

### Dette apparat inkluderer denne mærkat:



### Bemærk

- Typepladen er placeret bag på produktet.

---

## Varemærker

### AURACAST™

Auracast™-varemærket og -logoerne er varemærker tilhørende Bluetooth SIG, Inc., og enhver brug af sådanne mærker af MMD Hong Kong Holding Limited foregår under licens. Andre varemærker og handelsnavne tilhører deres respektive ejere.

### Bluetooth®

Bluetooth®-varemærket og -logoerne er registrerede varemærker tilhørende Bluetooth SIG, Inc., og enhver brug af sådanne mærker af MMD Hong Kong Holding Limited foregår under licens.



Be responsible  
Respect copyrights

Foretagelse af uautoriserede kopier af kopibeskyttet materiale, herunder computerprogrammer, filer, udsendelser og lydoptagelser, kan være en krænkelse af ophavsret og udgør en strafbar handling. Dette udstyr bør ikke anvendes til sådanne formål.

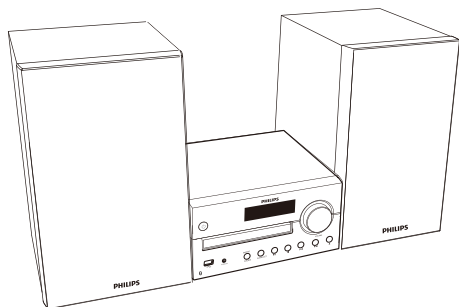
## 2 Dit mikromusik-system

Tillykke med dit køb, og velkommen til Philips! For at kunne udnytte den support, der Philips tilbyder, fuldt ud skal du registrere dit produkt på [www.philips.com/support](http://www.philips.com/support).

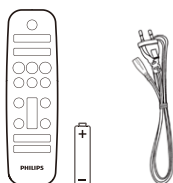
---

### Kassens indhold

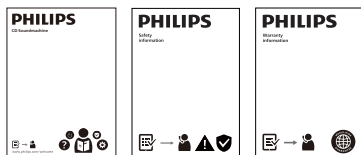
Kontrollér og identificér din pakkes indhold:



- Hovedenhed
- Højtalerkasser (x2)

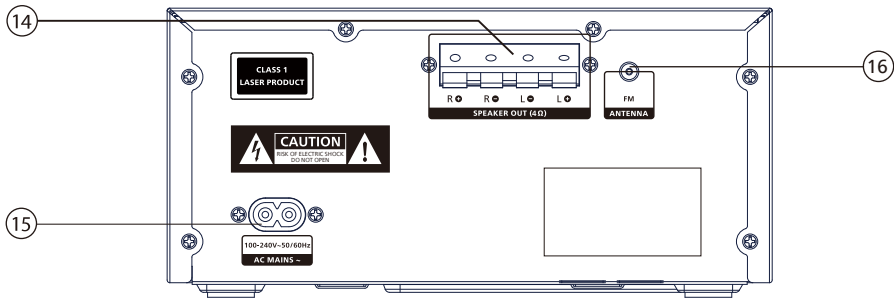
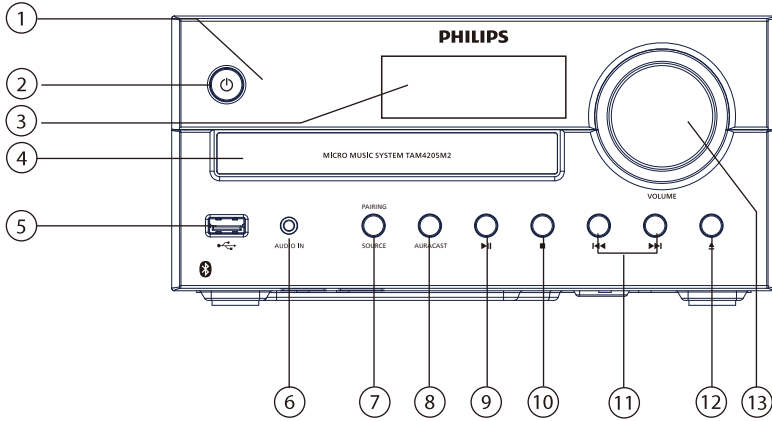


- Fjernbetjening (med ét AAA-batteri)
- Strømledning (antallet af strømledninger og stiktypen varierer alt efter område)



- Startvejledning/garantikort/sikkerhedsdataark
- Billeder, illustrationer og tegninger, der vises i denne brugervejledning, er kun vejledende. Det faktiske produkts udseende kan variere.

# Oversigt over hovedenheden



## ① LED-kontrollampe

Funktionsstatus (se tabellen nedenfor).

LED	Status
Lyser konstant rødt	Standby
Blinker grønblåt (langsomt)	Auracast™-modtager scanner
Lyser konstant grønblåt	Auracast™-modtager tilsluttet
Blinker grønblåt (meget langsomt)	Auracast™-modtager inaktiv
Lyser konstant gult	Krypteret Auracast™-udsendelse
Blinker gult to gange (langsomt)	Krypteret Auracast™-udsendelse deaktiveret
Lyser konstant lilla	Ikke-krypteret Auracast™-udsendelse

Blinker lilla to gange (langsomt)

Ikke-krypteret Auracast™-udsendelse deaktiveret

## ② ⏻

- Tænd for produktet, eller indstil det til standbytilstand.

## ③ Skærmpanel

- Viser den aktuelle status.

## ④ Diskskuffe

## ⑤

- Tilslut USB-lagerenheder.

## ⑥ AUDIO IN (LYDINDGANG)

- Tilslut eksterne lydenheder.

⑦ **SOURCE/PAIRING (KILDE/PARRING)**

- Tryk for at vælge en kilde: DISC (DISK), BT, AURACAST, FM, USB, AUDIO IN (LYDINDGANG).
- I Bluetooth-tilstand skal du trykke og holde i mindst 2 sekunder for at frakoble den aktuelt forbundne enhed og aktivere parringstilstand.

⑧ **AURACAST**

- Kort tryk: Aktivér tilstanden Auracast-modtagelse.
- Langt tryk: Aktivér tilstanden Auracast-udsendelse.
- Dobbelttryk: Slet oplysninger om krypteret udsendelse.

⑨ ►||

- Start afspilning, eller sæt afspilningen på pause.

⑩ ■

- Stop afspilningen.
- Slet et program.

⑪ ◀◀/▶▶

- Spring over til det forrige/næste spor.
- Søg i et spor/en disk.
- Stil ind på en radiostation.
- Juster tiden.
- I tilstanden Auracast skal du skifte til den forrige/næste ukrypteret udsendelse.
- Tryk på og hold for at spole hurtigt frem eller tilbage.

⑫ ▲

- Åbner/lukker disskuffen.

⑬ **Drejeknap for VOLUME (LYDSTYRKE)**

- Indstil lydstyrke.

⑭ **SPEAKER OUT (HØJTALERUDGANG)-stik**

- Tilslut højttalerne.

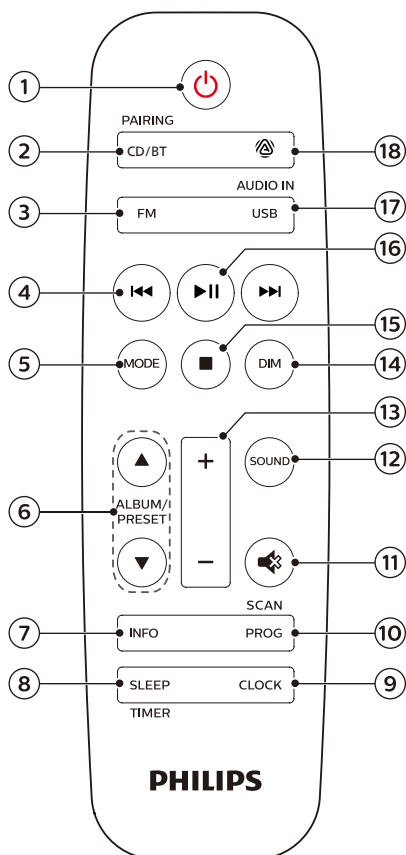
⑮ **AC MAINS ~ (NETSTRØM VEKSELSTRØM)**

⑯ **FM antenna (FM-antenne)**

- Forbedrer FM-radiomodtagelsen.



# Oversigt over fjernbetjeningen



①

- Tænd for produktet, eller indstil det til standbytilstand.

## ② CD/BT PARRING (CD/BLUETOOTH-PARRING)

- Vælg CD-kilde.
- Vælg Bluetooth-kilde.
- I Bluetooth-tilstand skal du trykke og holde i mindst 2 sekunder for at aktivere parringstilstand eller frakoble den aktuelt forbundne enhed.

## ③ FM

- Vælg FM-kilde.

## ④

- Spring over til forrige eller næste spor.
- Søg i et spor/en disk.
- Stil ind på en radiostation.
- Juster tiden.
- I tilstanden Auracast skal du skifte til den forrige/næste ukrypteret udsendelse.
- Tryk på og hold for at spole hurtigt frem eller tilbage.

## ⑤ MODE (TILSTAND)

- Vælg tilstanden Bland for at afspille spor vilkårligt.
- Vælg tilstanden Gentag for at afspille et spor eller alle spor gentagne gange.
- Vælg Stereo- og monolyd.

## ⑥ ALBUM/PRESET (ALBUM/FORUDINDSTILLING) ▲/▼

- Vælg en forudindstillet radiostation.
- Spring over til det forrige/næste album.

## ⑦ INFO (OPLYSNINGER)

- Viser oplysninger om afspilning.

## ⑧ SLEEP/TIMER (SLUMRE/TIMER)





- Indstil timer for slumretilstand.
- Indstil alarmtimer.

## ⑨ CLOCK (URET)

- Indstil uret.
- Vis oplysninger om ur.
- I standbytilstand skal du trykke og holde for at slå urvisning til eller fra.

## ⑩ PROG/SCAN (PROGRAMMER/SCAN)

- Programmer spor.
- Programmer radiostationer.
- Gem automatisk radiostationer.

- 11 
  - Slå lyden fra eller til.
- 12 **SOUND (LYD)**
  - Vælg en forudindstillet lydeffekt.
- 13 +/- **(lydstyrke)**
  - Indstil lydstyrke.
- 14 **DIM (DÆMP)**
  - Juster lysstyrke for skærm.
- 15 
  - Stop afspilningen, eller slet et program.
- 16 
  - Tryk for at starte, sætte afspilning på pause eller fortsætte afspilningen.
- 17 **USB/AUDIO IN (USB/LYDINDGANG)**
  - Vælg USB-kilde.
  - Vælg AUDIO IN-kilde.
- 18 
  - I tilstanden Auracast-modtager skal du trykke for at scanne Auracast™-udsendelseskanal igen.
  - Tryk for at skifte til tilstanden Auracast™-modtager.
  - Tryk og hold i mere end 3 sekunder for at aktivere/deaktivere tilstanden Auracast™-udsendelse.

## 3 Kom i gang

### Forsigtig

- Brugen af andre betjeningslementer eller justeringer eller hovedudførelser, der ikke er specificeret heri, kan resultere i farlige eksponering for stråling eller anden usikker betjening

Følg altid instruktionerne i dette kapitel i den rækkefølge, som de er angivet.

## Tilslut højttalere

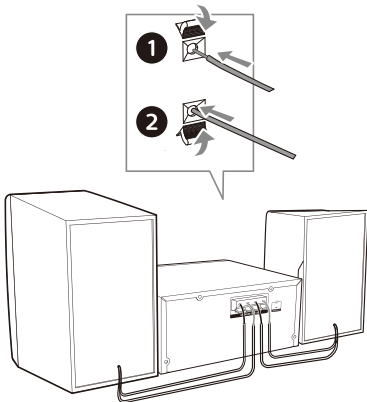
### Bemærk

- Indsæt den uisolerede del af hver højttalerledning helt i fatningen.
- For at opnå bedre lyd kvalitet skal der kun bruges de leverede højttalere

- 1 Under tilslutning af den ene højttaler skal du finde de fatninger på bagsiden af hovedenheden, der er mærket "R".
- 2 Indsæt den røde ledning i den røde (+) fatning og den sorte ledning i den sorte (-) fatning.
- 3 Under tilslutning af den anden højttaler skal du finde de fatninger på hovedenheden, der er mærket "L".
- 4 Gentag trin 2 for at indsætte den venstre højttalerledning.

## Sådan indsættes hver højttalerledning:

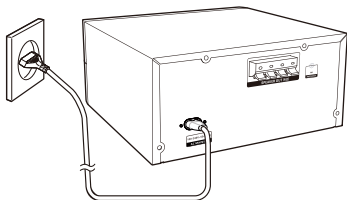
- 1 Hold ned på klappen på fatningen.
- 2 Indsæt højttalerledningen helt.
- 3 Slip klappen på fatningen.



## Slut til strømforstyrningen

### ! Forsigtig

- Risiko for skade på produktet! Sørg for, at strømforstyrningsspændingen svarer til den spænding, der er trykt på bagsiden eller bunden af enheden.
- Risiko for elektrisk stød! Inden du tilslutter vekselstrømsledningen, skal du sørge for, at stikket er fastgjort ordentligt. Når du tager vekselstrømsledningen ud, skal du altid trække i stikket, aldrig i ledningen.
- Inden du tilslutter vekselstrømsledningen, skal du sørge for, at du har gennemført alle de andre tilslutninger.



Sæt strømkablet i stikkontakten.

## Klargør fjernbetjeningen

### ! Forsigtig

- Risiko for skade på produktet! Når fjernbetjening ikke skal bruges i længere tid, skal du tage batterierne ud.
- Batterier indeholder kemiske stoffer. De skal bortskaffes korrekt.

## Sådan indsættes batteriet i fjernbetjeningen:

- 1 Åbn batterirummet.
- 2 Isæt det medfølgende AAA-batteri med korrekt polaritet (+/-) som angivet.
- 3 Luk batterirummet.



## Tænd

Tryk på  $\odot$ .

↳ Produktet skifter til den senest valgte kilde.

## Skift til standbytilstand

Tryk igen på  $\odot$  for at skifte produktet til standbytilstand uden urvisning, eller til standardtilstand med urvisning.

↳ Den røde kontrollampe for standby lyser.

- I standbytilstand kan du trykke og holde på **CLOCK** for at slå urvisning til eller fra.

## Bemærk

- Produktet skifter til standbytilstand efter 15 minutter uden aktivitet.
- For at opnå den effektive ydeevne med energibesparelse skal du koble eventuelle eksterne elektroniske enheder fra USB-porten, når enheden ikke er i brug.

## Indstil uret

- 1 I tændt tilstand skal du trykke og holde på **CLOCK** i mindst 2 sekunder for at aktivere tilstand for urindstilling.  
↳ [24H] eller [12H] vises.
- 2 Tryk på ◀▶ for at vælge tidsformatet **24H** eller **12H**, og tryk derefter på **CLOCK**.  
↳ Timetallene begynder at blinke.
- 3 Tryk på ◀▶ for at indstille timer, og tryk derefter på **CLOCK**.  
↳ Minuttallene begynder at blinke.
- 4 Tryk på ◀▶ for at indstille minutter, og tryk derefter på **CLOCK**.  
↳ Uret er indstillet.

### Sådan annulleres indstilling af tid uden at gemme

Tryk på ■, eller hvis der ikke trykkes på en knap i 30 sek.

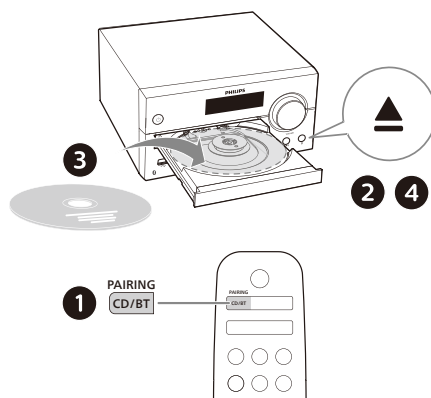
## Bemærk

- Tryk kort på **CLOCK** for at se uret i tændt tilstand.
- I standbytilstand kan du trykke og holde på **CLOCK** for at slå urvisning til eller fra.
- Hvis urvisning slås til i standbytilstand, øges strømforbruget.

## 4 Afspil

### Afspil fra disk

- 1 Tryk på **CD/BT** for at vælge CD-kilde, eller tryk på knappen Source på hovedenheden for at skifte til DISC-kilde.
- 2 Tryk på ▲ for at åbne diskskuffen.
- 3 Indsæt en disk, så siden med etiketten vender opad.
- 4 Tryk på ▲ for at lukke diskskuffen.  
↳ Afspilningen starter automatisk. Hvis det ikke er tilfældet, skal du trykke på ▶||.



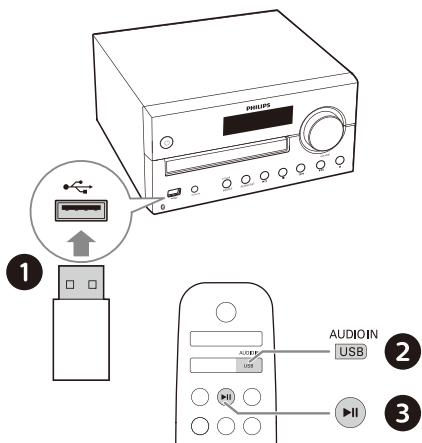
### Afspil fra USB

## Bemærk

- Sørg for, at USB-enheden indeholder lydindhold, der kan afspilles.

- 1 Indsæt en USB-enhed i porten ↵.
- 2 Tryk på **USB** for at vælge USB-kilde, eller tryk på knappen Source på hovedenheden for at skifte til USB-kilde.

- 3 Afspilningen starter automatisk. Hvis det ikke er tilfældet, skal du trykke på ►||.



## Styr afspilning

►	Start, sæt afspilning på pause, eller genoptag afspilning.
■	Stop afspilningen.
▲/▼	Vælg et album eller en mappe.
⏮/⏭	Tryk for at springe over til det forrige eller næste spor. Tryk og hold for at søge baglæns/fremad i et spor.
MODE	Afspil et spor eller alle spor gentagne gange. Afspil spor vilkårligt.
+/-	Skrue op og ned for lydstyrken.
🔊	Slå lyd fra eller til.
SOUND	Vælg en forudindstillet equalizer.
DIM	Juster lysstyrke for skærm.
INFO	Vis oplysninger om afspilning.

## Spring spor over

For CD:

Tryk på ⏮/⏭ for at vælge spor.

For MP3-disk og USB:

- 1 Tryk på ▲/▼ for at vælge et album eller en mappe.
- 2 Tryk på ⏮/⏭ for at vælge et spor eller en fil.

## Programmer spor

Denne funktion giver dig mulighed for at programmere 20 spor i den ønskede rækkefølge.

- 1 I stoptilstand skal du trykke på **PROG/SCAN** for at aktivere programtilstanden.  
↳ **[P01]** vises.
- 2 For MP3-spor skal du trykke på ▲/▼ for at vælge et album.
- 3 Tryk på ⏮/⏭ for at vælge et spor, og tryk derefter på **PROG/SCAN** for at bekræfte.
- 4 Gentag trin 2-3 for at programmere flere spor.
- 5 Tryk på ►|| for at afspille de programmerede spor.

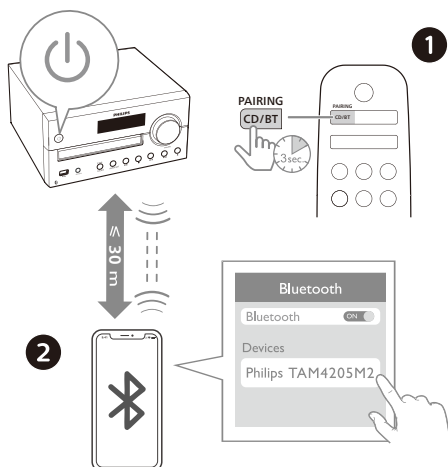
Sådan slettes programmet

Tryk to gange på ■.

# Afspil fra Bluetooth-aktiverede enheder

## Bemærk

- Der garanteres ikke kompatibilitet med alle Bluetooth-enheder.
- Enhver forhindring mellem enheden og din enhed kan reducere driftsrækkevidden.
- Den effektive driftsrækkevidde mellem denne enhed og din Bluetooth-aktiverede enhed er ca. 30 meter.
- Enheden kan gemme op til 8 tidligere forbundne Bluetooth-enheder i hukommelsen.



**1** Tryk på **CD/BT** for at vælge Bluetooth-kilde, eller tryk på knappen Source på hovedenheden for at skifte til BT-kilde.

↳ **[BT]** (Bluetooth) vises.

**2** Aktivér Bluetooth på din enhed, der understøtter A2DP (Advanced Audio Distribution Profile), og søg efter Bluetooth-enheder, der kan parres (se brugervejledningen til enheden).

**3** Vælg "**Philips TAM4205M2**" på din Bluetooth-aktiverede enhed.

- Hvis du ikke kan finde "**Philips TAM4205M2**" eller ikke kan danne par med dette produkt, skal du trykke og holde på **PAIRING** på produktet eller på fjernbetjeningen i mindst 2 sekunder for at aktivere parringstilstand.

↳ Når parringen er udført og forbindelsen oprettet, hører du meddelelseslyden fra enheden.

**4** Afspil lyd på den forbundne enhed.

↳ Lyden streames fra din Bluetooth-aktiverede enhed til dette produkt.


## Sådan afbrydes forbindelsen til den Bluetooth-aktiverede enhed:

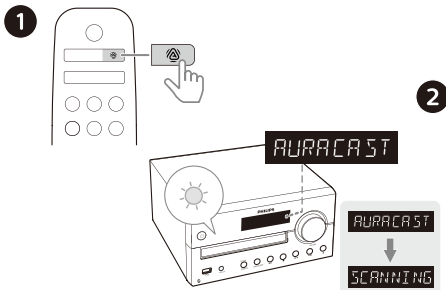
- Deaktiver Bluetooth på din enhed.
- Tryk og hold på **PAIRING** på produktet eller på fjernbetjeningen i 2 sekunder for at aktivere parringstilstand.
- Tryk og hold på **PAIRING** på fjernbetjeningen i 8 sekunder for at rydde enheder, der er gemt i hukommelsen.

# 5 Drift med Auracast

Du kan udsende din musik til dette produkt eller alle andre produkter, der er kompatible med Auracast.

## Auracast™-modtager

- 1 Tryk på  for at vælge Auracast-kilde, eller tryk på knappen **SOURCE** på hovedenheden for at skifte til Auracast-kilde.
  - **[AURACAST RECEIVER]** vises.
  - Den grønblå kontrollampe blinker.
- 2 Hvis du aktiverer kilden Auracast første gang, eller hvis stationslisten er tom, udfører produktet en fuld scanning automatisk.
  - **[Scanning]** vises.
  - Mikrosystemet søger automatisk efter Auracast-udsendelser i nærheden og opretter forbindelse til den ukrypterede udsendelse med det stærkeste signal.
  - Hvis Auracast-udsendelse ikke findes inden for 20 sekunder, går den i inaktiv tilstand, og det grønblå lys blinker langsomt.




- 3 Følg vejledningen på din mobilenhed eller dongle, der understøtter Auracast, for at aktivere Auracast-udsendelse.
- 4 Når forbindelsen er oprettet, lyser den grønblå kontrollampe konstant.
- 5 Navnet på Auracast-kilden vises.
- 6 Vælg og afspil lyd fra din Auracast-aktiverede enhed eller -dongle på dette produkt.
- 7 Følg Auracast-forbindelsen på eventuelle yderligere Auracast-kompatible produkter, som du vil inkludere.


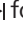
### For at frakoble Auracast kan du:

- Skifte enheden til en anden kilde.
- Deaktivere Auracast-udsendelse på din mobilenhed eller dongle.

## Scan manuelt Auracast-udsendelse

I tilstanden Auracast-modtager skal du trykke på  for at scanne Auracast™-udsendelseskanal igen.

## Vælg Auracast-udsendelse

Tryk på  /  for at vælge en Auracast-udsendelse.

### Bemærk



- Kun ukrypteret udsendelse vælges, og ukrypteret udsendelse springes over.

## Auracast™-udsendelse




### Bemærk

- Auracast-modtager og Auracast-udsendelse kan ikke slås til samtidig. Hvis du prøver at slå Auracast-udsendelse til i tilstanden Auracast-modtager, vil du ikke kunne skifte. Omvendt.

- 1 I kilden DISC/Bluetooth/FM/USB/Lydindgang skal du trykke og holde på knappen /AURACAST i 3 sekunder eller vælge **Source Control** i appen Philips Entertainment ( / Auracast-udsendelse) for at aktivere Auracast-udsendelse.
- 2 I appen Philips Entertainment skal du åbne Generelle indstillinger, vælge **Public** (ukrypteret udsendelse) eller **Personal** (krypteret udsendelse) fra Auracast™-sender.
  - Når der er valgt ukrypteret udsendelse, lyser LED'en konstant lilla.
  - Når der er valgt krypteret udsendelse, lyser LED'en konstant gult.
- 3 Du kan udsende til et hvilket som helst antal produkter med funktionen Auracast™. Følg vejledningen for at aktivere Auracast™-forbindelse.
- 4 Hvis Auracast-udsendelseskanalen er krypteret, skal Auracast-modtagerprodukter indtaste adgangskoden for at kunne lytte til den.
  - LED-kontrollampen på produktet lyser grønblåt, når Auracast-modtagelse er aktiveret.
- 5 Tryk på knappen **SOURCE** for at skifte mellem DISC/Bluetooth/FM/USB/Audio in og afspille forskellige lyd-kilder.

## Afbryd Auracast™-udsendelse

- Tryk og hold på knappen  i 3 sekunder. Afslut Auracast-udsendelse fra dit mikrosystem.
  - ↳ LED'en blinker 3 gange lilla eller gult.



## 6 Lyt til FM-radio

### Stil ind på en radiostation

#### Tip

- Placer FM-antennen så langt væk som muligt fra tv'et eller en anden strålingskilde.
- For at opnå optimal modtagelse skal du trække FM-antennen fuldt ud og justere dens placering.

- 1 Tryk på **FM** for at vælge FM-kilde.
- 2 Tryk og hold på **◀◀/ ▶▶** i mindst 2 sekunder.
  - ↳ Radioen stilles automatisk ind på en station med stærk modtagelse.
- 3 Gentag trin 2 for at stille ind på flere stationer.

#### Sådan stilles ind på en svag station:

Tryk gentagne gange på **◀◀/ ▶▶**, indtil du finder optimal modtagelse.

### Gem radiostationer automatisk

#### Bemærk

- Du kan gemme maks. 20 FM-radiostationer.

- 1 Tryk på **FM** for at vælge FM-kilde.
- 2 Tryk og hold på **PROG/SCAN** i mindst 2 sekunder.
  - ↳ Alle tilgængelige stationer programmeres i rækkefølge efter modtagelsesstyrke for frekvensbånd.
  - ↳ Den første programmerede radiostation udsendes automatisk.

### Gem radiostationer manuelt

- 1 Stil ind på en FM-radiostation.
- 2 Tryk på **PROG/SCAN** for at aktivere programtilstanden.
  - ↳ **[P01]** vises.
- 3 Tryk på **▲/ ▼** for at tildele et nummer fra 1 til 20 til denne radiostation, og tryk derefter på **PROG/SCAN** for at bekræfte.
- 4 Gentag trin 1-3 for at programmere flere stationer.

#### Bemærk

- Hvis du vil overskrive en programmeret station, skal du gemme en anden station i dens sted.

### Vælg en forudindstillet radiostation

Tryk på **▲/ ▼** i tilstanden FM for at vælge et forudindstillet nummer.

- Mens du lytter til FM-radio, kan du trykke på **MODE** for at skifte mellem stereo- og monolyd.

### Vis oplysninger om RDS

RDS (Radio Data System) er en tjeneste, der gør det muligt for FM-stationer at vise yderligere oplysninger.

- 1 Stil ind på en FM-radiostation.
- 2 Tryk gentagne gange på **INFO** for at vise oplysninger om RDS (hvis de er tilgængelige), f.eks. stationsnavn, programtype, tid osv.

## 7 Juster lyd

Følgende handlinger gælder for alle understøttede medier.


### Vælg en forudindstillet lydeffekt

- Tryk gentagne gange på **SOUND** for at vælge en forudindstillet lydeffekt.

### Juster lydstyrkeniveau

- Tryk gentagne gange på +/- (lydstyrke) på fjernbetjeningen.
- Drej drejeknappen for lydstyrke på hovedenheden.

### Slå lyd fra

- Tryk på  for at slå lyd fra eller til.

## 8 Andre funktioner

### Indstil alarmtimeren

Dette produkt kan bruges som alarmur. Du kan vælge disken, radioen eller .mp3-filerne på en USB-lagerenhed som alarmkilde.



#### Bemærk

- Alarmtimer er ikke tilgængelig i tilstanden AUDIO IN.
- Hvis der vælges CD-/USB-kilde, men der ikke er sat en disk ind, eller der ikke er tilsluttet en USB-enhed, vælges radiokilden automatisk.

- 1 Sørg for, at du har indstillet uret.
- 2 Tryk og hold på **SLEEP/TIMER** i mindst 2 sekunder.  
↳ Timetallene blinker.
- 3 Tryk gentagne gange på **⏪/⏩** for at indstille time, og tryk derefter på **SLEEP/TIMER** for at bekræfte.  
↳ Minuttallene blinker.
- 4 Tryk på **⏪/⏩** for at indstille minutter, og tryk derefter på **SLEEP/TIMER** for at bekræfte.  
↳ Den senest valgte alarmkilde blinker.
- 5 Tryk på **⏪/⏩** for at vælge en alarmkilde (disk, USB, FM-radio), og tryk derefter på **SLEEP/TIMER** for at bekræfte.  
↳ **XX** blinker (XX angiver lydstyrkeniveauet for alarm).
- 6 Tryk på **⏪/⏩** for at indstille lydstyrke for alarm, og tryk derefter på **SLEEP/TIMER** for at bekræfte.

---

## Aktivér/deaktiver alarmtimer

Tryk gentagne gange på **SLEEP/TIMER** i standbytilstand for at aktivere eller deaktivere timeren.

↳ Hvis timeren er aktiveret, vises **TIMER**.

- I standbytilstand kan du trykke og holde på **CLOCK** for at slå urvisning til eller fra.

---

## Indstil timeren for slumretilstand

Dette musiksysteem kan skifte til standbytilstand automatisk efter et indstillet tidsrum.

- Når musiksysteem tændes, skal du trykke gentagne gange på **SLEEP/TIMER** for at vælge et indstillet tidsrum (i minutter).
  - ↳ Når timeren for slumretilstand er aktiveret, vises **SLEEP**.

### Sådan deaktiveres timeren for slumretilstand

- Tryk gentagne gange på **SLEEP/TIMER**, indtil **[OFF]** vises.
  - ↳ Når timeren for slumretilstand deaktiveres, forsvinder **SLEEP**.

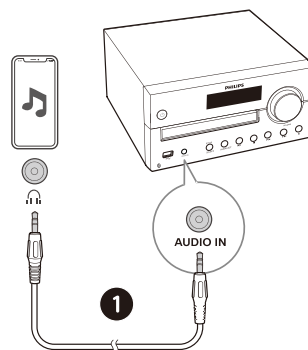
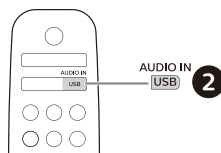
---

## Lyt til en ekstern enhed

Du kan lytte til en ekstern enhed via denne enhed med et MP3-tilslutningskabel.

- 1 Tilslut et MP3-tilslutningskabel (medfølger ikke) mellem:
  - **AUDIO IN**-stikket (3,5 mm) på produktet.
  - Og stikket til hovedtelefoner på en ekstern enhed.

- 2 Tryk gentagne gange på **AUDIO IN/USB** for at vælge kilden **AUDIO IN**.
- 3 Begynd at afspille enheden (se brugervejledningen til enheden).



---

## Nulstilling til fabriksindstillinger

Nulstil enheden til standardindstillingerne.

Når enheden tændes, skal du trykke og holde på knappen **▶||** i 5 sekunder i **AUDIO IN**-kilde ved **VOLUME 2**.

Enheden gendannes til fabriksindstillinger og går i standbytilstand.

## 9 Appen Philips Entertainment

### Download af appen

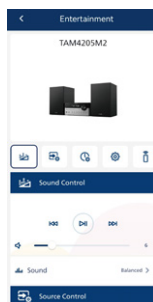
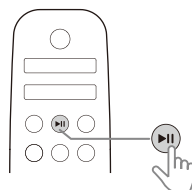
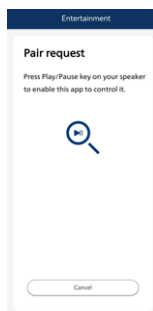
Scan QR-koden/tryk på knappen "Hent", eller søg efter "Philips Entertainment" i Apple App Store eller Google Play for at hente appen.



[philips.to/entapp](https://philips.to/entapp)

Appen Philips Entertainment giver dig kontrol over den musik, du lytter til. Du kan bruge din smarte enhed til nemt at vælge din ønskede lydstil, skifte mellem kilder med mere.

### Par appen med mikrosystemet




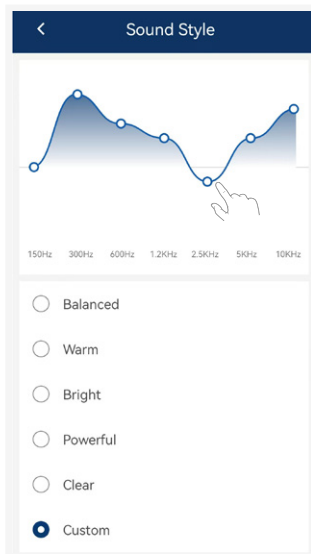
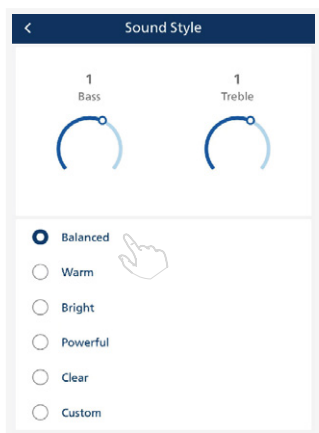
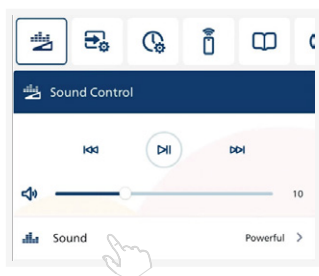
- 1 Start appen Philips Entertainment på din mobilenhed.
- 2 Sørg for, at Bluetooth-indstillingen er aktiveret på din mobilenhed.
- 3 Hvis du opretter forbindelse mellem appen Philips Entertainment og mikrosystem første gang, bliver du bedt om at parre appen med mikrosystemet.
- 4 Tryk på knappen Afspil/Pause på mikrosystemet for at gøre det muligt for appen at opdage og styre det.

## Vælg din lyd

Du kan vælge den ideelle lyd for din musik.

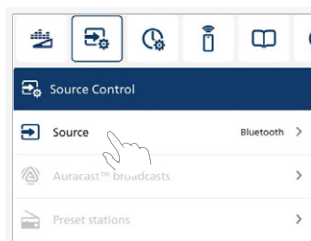
### Vælg effekten Equalizer (EQ)

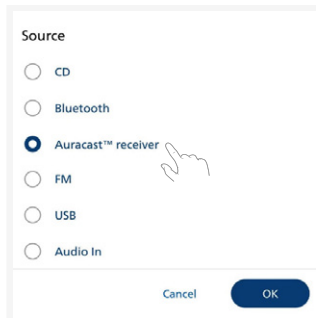
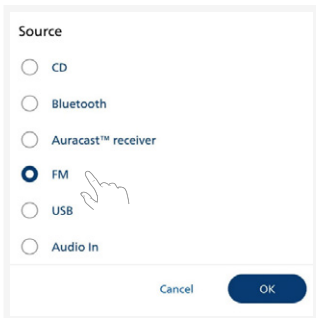
Tryk på ikonet  i appen for at vælge foruddefinerede lydtilstande, der passer til din musik: **BALANCED/WARM/BRIGHT/POWERFUL/CLEAR/CUSTOM**.



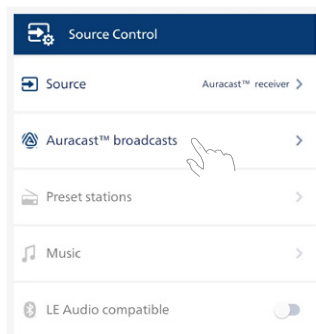
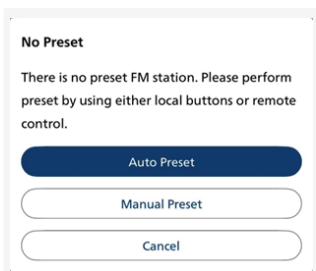
## Vælg kilde

Tryk på ikonet  i appen for at vælge **CD/BLUETOOTH/AURACAST/FM/USB/AUDIO IN**.

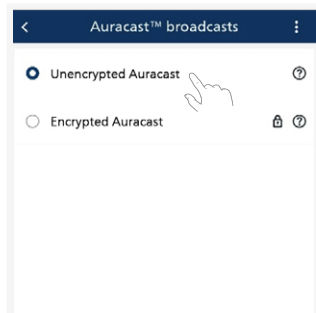




2 Tryk på **[Auracast™ broadcasts]** for at åbne Auracast™-udsendelsesliste.



3 Når der er valgt en **ukrypteret** afspilningskilde fra mobiltelefonen eller donglen, vil mikrosystemet søge efter og oprette forbindelse til den.  
↳ Sørg for at aktivere Auracast™-udsendelse på din mobiltelefon eller dongle.

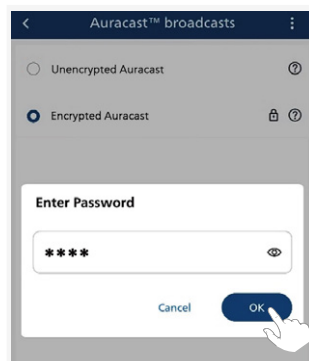
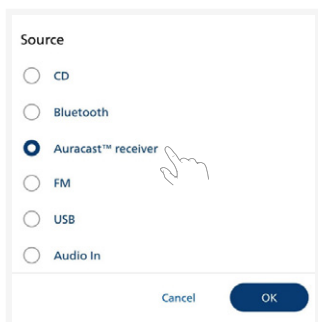


## Modtag ukrypteret Auracast™-udsendelse

1 Vælg Auracast™-modtagerkilde.

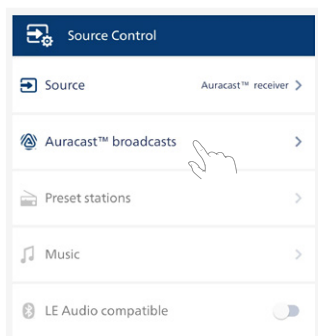
## Modtag krypteret Auracast™-udsendelse

- 1 Vælg Auracast™-modtagerkilde.

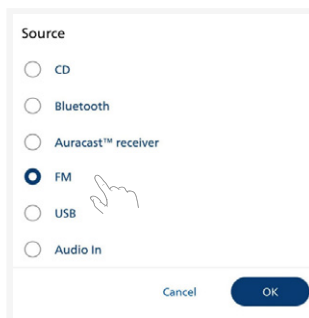


## Vælg en forudindstillet radiostation

- 2 Tryk på [Auracast™ broadcasts] for at åbne Auracast™-udsendelsesliste.



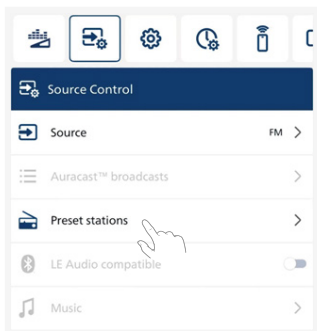
- 1 Vælg for at aktivere [FM]-kilde.



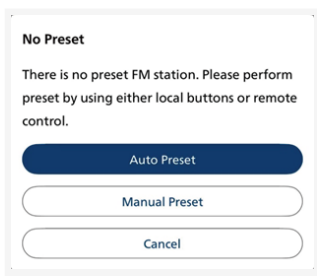
- 3 Når der er valgt en **krypteret** afspilningskilde fra mobiltelefonen eller donglen, bliver du bedt om at indtaste en adgangskode. Indtast den samme adgangskode, som du indtastede, da du konfigurerede Auracast™-udsendelse fra din mobiltelefon eller dongle.

- ↳ Sørg for at aktivere Auracast™-udsendelse på din mobiltelefon eller dongle.

- 2 Tryk for at vælge en forudindstillet FM-station.

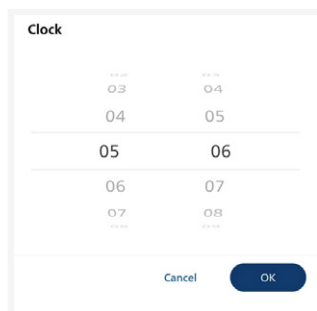
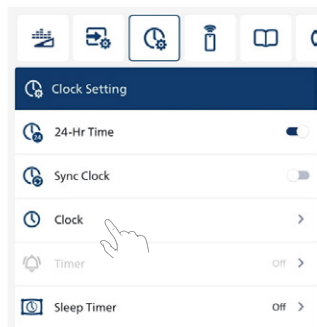


Når der ikke er gemt en forudindstillet station i mikrosystemet, minder appen dig om at udføre automatisk scanning eller manuel forudindstilling.



## Urindstilling

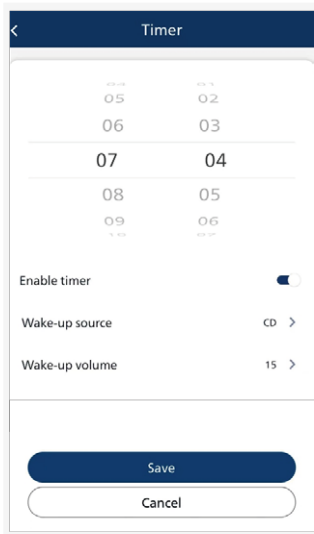
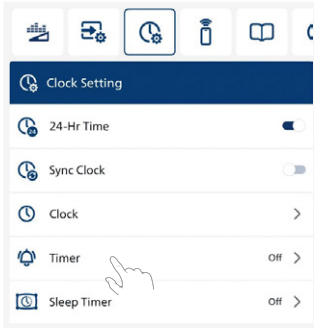
Tryk på ikonet  i appen for at åbne urindstillingen.



- **[24-Hr Time]:** Indstil tilstand for 12- eller 24-timers tid.  
↳ 24Hr Time er indstillet som standard.
- **[Sync Clock]:** Når Sync Clock er aktiveret, synkroniserer appen mobiluret til mikrosystemet, når de opretter forbindelse til hinanden.  
↳ Slå **[Sync Clock]** fra, så brugere kan tilpasse klokkeslættet for deres mikrosystemer.
- **[Clock]:** Valgmulighed for at stryge og vælge klokkeslættet på ursiden.



## Indstil alarmtimer



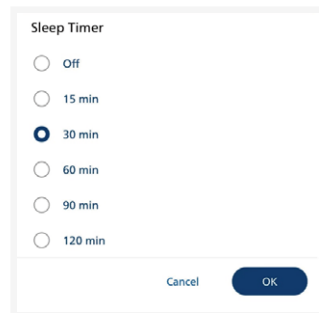
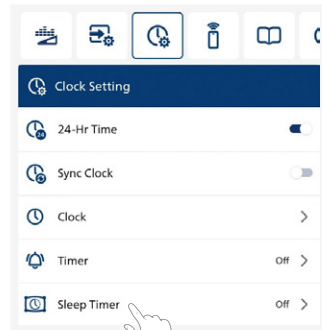
- 1 **[Timer]:** Tryk for at åbne indstillingen for alarmtimer. Indstil tidspunktet, hvor mikrosystemet skal aktiveres.
- 2 Vælg **[Enable timer]:** Mikrosystemet vil automatisk tændes og afspille, når det når det indstillede tidspunkt.
- 3 Vælg **[Wake-up source]:** CD/FM/USB.
- 4 Vælg **[Wake-up volume]:** lydstyrkeniveau fra 0 til 32.

- 5 Tryk på **[Save]** for at gemme indstillingen for aktiveringstimer.
- 6 Mikrosystemet tændes på det indstillede tidspunkt.

### Bemærk

- Når uret ikke er indstillet, kan alarmtimeren ikke indstilles.

## Indstil timer for slumretilstand

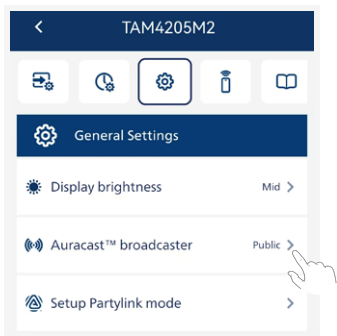


- 1 Tryk på **[Sleep Timer]** for at åbne indstillingen for timer for slumretilstand.
- 2 Vælg **15/30/60/90/120 min.**
- 3 Tryk på **[OK]** for at gemme indstillingen for timer for slumretilstand.

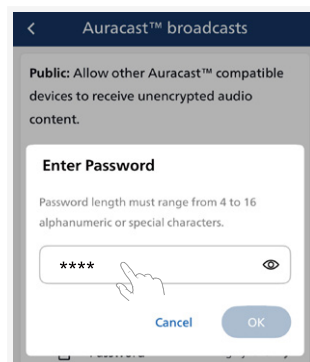
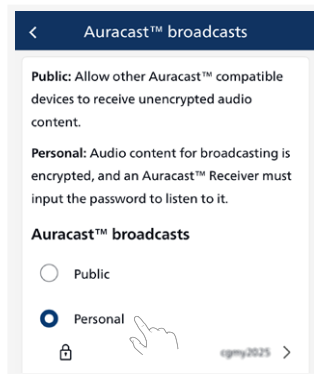
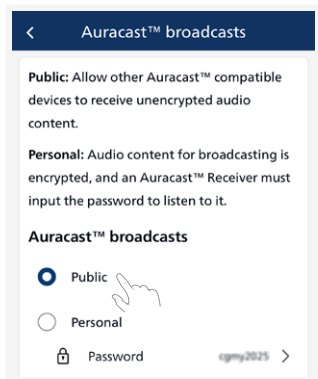
- 4 Mikrosystemet slukkes, når du har indstillet klokkeslættet.


## Vælg Auracast-udsendelse

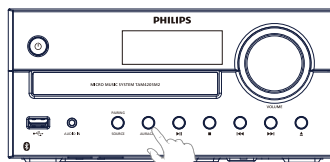
- 1 Tryk på ikonet  i appen for at åbne listen General Settings.



- 2 Vælg **Public** eller **Personal** udsendelser.




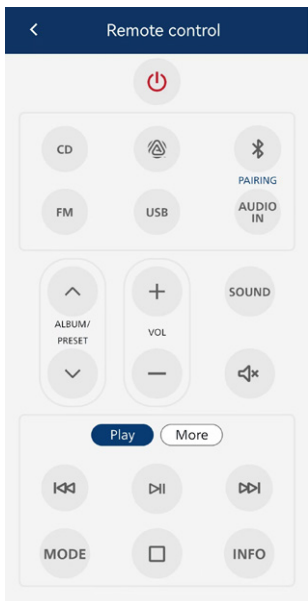
- 4 Tryk og hold på knappen  på enheden, hvorefter den går i tilstanden Auracast-scanning.



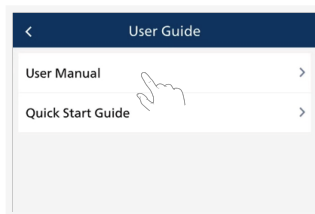
- 3 Indstil en adgangskode, når der er valgt **Personal** (krypteret udsendelse).

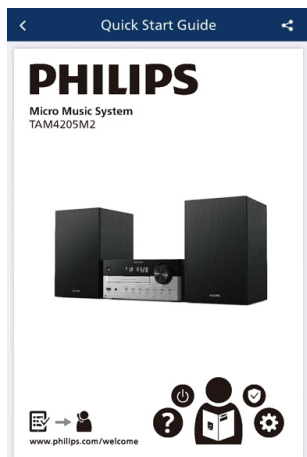
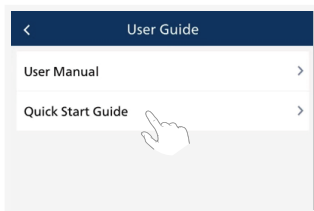
## Fjernbetjening

Tryk på ikonet for  for at åbne og bruge din mobilenhed via appen Philips Entertainment som en fjernbetjening til at betjene mikrosystemet.



## Brugervejledning





Find flere oplysninger om brugen af dette produkt ved at trykke på ikonet  i appen, hvor du kan finde **[User Manual]** og **[Quick Start Guide]**.

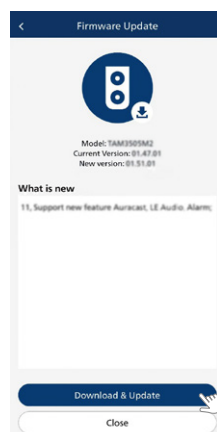
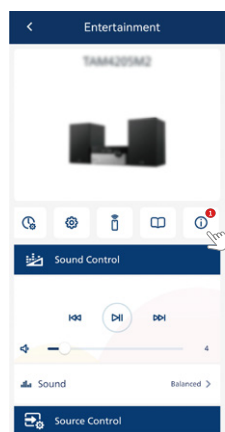
## Firmwareopgradering

For at få de bedste funktioner og understøttelse skal du opgradere produktet med den nyeste version.

Firmware til MCU kan opgraderes til den nyeste version via appen Philips Entertainment.

Gå til **Firmware Update**, og tryk på **Download & Update**. Hvis opgraderingen udgives, er det muligt at trykke på ikonet for **Download & Upgrade** for at gå i gang automatisk.

Når dette produkt er forbundet til appen Philips Entertainment, kan det modtage OTA-firmwareopdateringer. Opgrader altid med den nyeste firmwareversion for at forbedre produktets ydeevne.



# 10 Produkt-oplysninger

## Bemærk

- Produktoplysninger kan ændres uden forudgående varsel.

## Specifikationer

- **Nominel udgangseffekt:**  
80 W (RMS) i alt
- **Akustisk frekvensrespons:**  
66 Hz-20 kHz
- **Højtalerdriver:**  
2 x 4" woofer, 4 Ω;  
2 x 0,75" diskant-højtaler, 4 Ω;
- **Basforbedring:** 2 x basporte
- **Understøttede disktyper:** CD-DA, CD-R, CD-RW, MP3-CD (8/12 cm)
- **Bluetooth-version:** V5.4
- **Understøttede Bluetooth-profiler:**  
A2DP V1.3, AVRCP V1.6
- **Bluetooth-frekvensbånd/  
udgangseffekt:** 2,402-2,480 GHz ISM-bånd/≤ 9 dBm
- **USB-afspilning:**
  - Type A, USB Direct 2.0, 5 V/500 mA, MSC-filformat, FAT 16/32
  - Understøtter USB på op til 128 GB
- **Frekvensinterval for tuner:**  
FM 87,5-108 MHz
- **Forudindstillede stationer:** 20
- **AUDIO IN-indgangsniveau:**  
500 mV ±100 mV RMS
- **Strøm:** 100-240 V vekselstrøm, 50/60 Hz (vekselstrømsindgang)
- **Strømforbrug ved drift:**  
20 W
- **Standardeffektforbrug:**  
<0,5 W (urvisning slået fra)

- **Mål (B x H x D):**  
220 x 105 x 231 mm (hovedenhed);  
148 x 240 x 203 mm (højtalerkasse)
- **Vægt:** 1,5 kg (hovedenhed);  
2 x 1,9 kg (højtalerkasse)

## Oplysninger om afspilningsmulighed med USB

Udvidelse	Codec	Samplefrekvens	Bithastighed
.mp3	MPEG 1 Lag 1	32-48 kHz	32-320 kbps
	MPEG 1 Lag 2	32-48 kHz	32-320 kbps
	MPEG 1 Lag 3	32-48 kHz	32-320 kbps
.wav	WAV	8-48 kHz	Op til 1.536 kbps
.wma	WMA	8-48 kHz	48-192 kbps
.flac	FLAC	Op til 48 kHz/16 bit	

### Kompatible USB-enheder:

- USB-flashdrev (USB2.0 eller USB1.1)
- USB-flashafspillere (USB2.0 eller USB1.1)
- hukommelseskort (kræver en yderligere kortlæser, der kan arbejde sammen med denne enhed)

### Understøttede USB-formater:

- USB- eller hukommelsesfilformat: FAT12, FAT16, FAT32 (sektorstørrelse: 512 bytes)
- MP3-bithastighed (datahastighed): 32-320 Kbps og variabel bithastighed
- WMA-bithastighed (datahastighed): 48-192 kbps
- WAV-bithastighed (datahastighed): Op til 1.536 kbps
- Mappe, der indlejrer højst 8 niveauer
- Antal albummer/mapper: højst 99
- Antal spor/titler: højst 999

- Filnavn i Unicode UTF8 (maks. længde: 32 bytes)

#### **Ikke-understøttede USB-formater:**

- Tomt album: Et tomt album er et album, der ikke indeholder MP3/WMA/WAV-grafik og ikke vises.
- Ikke-understøttede filformater springes over. For eksempel vil Word-filer (.doc) eller MP3-filer med filtypenavnet dif ignoreres og ikke afspilles.

---

## **Understøttede MP3-diskformater**

- ISO9660, Joliet
- Maks. antal titler: 128 (alt efter filnavnets længde)
- Maks. antal albummer: 99
- Understøttede samplingsfrekvenser: 32 kHz, 44,1 kHz, 48 kHz
- Understøttede bithastigheder: 32-320 (kbps), variable bithastigheder

## **11 Fejlfinding**



### **Advarsel**

- Produktets kabinet må aldrig fjernes.

For at holde garantien gyldig må du aldrig selv forsøge at reparere systemet. Hvis du oplever problemer, mens du bruger denne enhed, skal du se følgende punkter, inden du anmoder om service. Hvis problemet ikke er løst, skal du gå til Philips-webstedet ([www.philips.com/support](http://www.philips.com/support)). Når du kontakter Philips, skal du sørge for, at enheden er i nærheden, og at du har model- og serienummeret ved hånden.

### **Ingen strøm**

- Sørg for, at enhedens vekselstrømsledning er tilsluttet korrekt.
- Sørg for, at stikkontakten (vekselstrøm) tilføres strøm.
- Som en funktion til strømbesparelse slukker systemet automatisk 15 minutter, efter sporafspilningen er slut, og der ikke er betjent et betjeningsselement.

### **Ingen lyd eller dårlig lyd**

- Indstil lydstyrken.
- Kontrollér, at højttalerne er tilsluttede korrekt.
- Kontrollér, om de uisolerede højttalerledninger er spændt fast.

### **Intet svar fra enheden**

- Tag vekselstrømsstikket ud, sæt det i igen, og tænd derefter enheden igen.
- Som en funktion til strømbesparelse slukker systemet automatisk 15 minutter, efter sporafspilningen er slut, og der ikke er betjent et betjeningsselement.

### **Fjernbetjening fungerer ikke**

- Inden du trykker på en funktionsknap, skal du først vælge den rigtige kilde med fjernbetjeningen i stedet for hovedenheden.
- Reducér afstanden mellem fjernbetjeningen og enheden.
- Indsæt batterierne, så polariteterne (+/-) er justeret som angivet.
- Udskift batterierne.
- Ret fjernbetjeningen direkte mod sensoren på forsiden af enheden.

### **Ingen disk fundet**

- Sæt en disk ind.
- Kontrollér, om disken er isat vendt på hovedet.
- Vent, indtil kondensvandet på linsen er forsvundet.
- Udskift eller rengør disken.
- Brug en færdigbrændt CD eller en disk med korrekt format.

### **Nogle filer kan ikke vises på USB-enheden**

- Det maksimale antal mapper eller filer på USB-enheden er nået. Dette fænomen er ikke en fejlfunktion.
- Disse filers formater understøttes ikke.

### **USB-enhed understøttes ikke**

- USB-enheden er ikke kompatibel med enheden. Prøv med en anden enhed.

### **Dårlig radiomodtagelse**

- Øg afstanden mellem enheden og dit tv eller andre strålingskilder.
- Stræk radioantennen fuldt ud.

### **Musikafspilning er ikke tilgængelig på denne enhed, selv når Bluetooth-forbindelsen er oprettet.**

- Enheden kan ikke bruges til trådløst at afspille musik gennem denne enhed.

### **Lydkvaliteten er dårlig efter tilslutning til en Bluetooth-aktiveret enhed.**

- Bluetooth-modtagelsen er dårlig. Flyt enheden tættere på dette produkt, eller fjern evt. forhindringer mellem begge enheder.

### **Bluetooth kan ikke forbindes med denne enhed.**

- Enheden understøtter ikke de profiler, der kræves for denne enhed.
- Enhedens Bluetooth-funktion er ikke aktiveret. Se brugervejledningen til din enhed for at finde ud af, hvordan du aktiverer funktionen.
- Denne enhed er ikke i parringstilstand.
- Dette produkt er allerede forbundet til en anden Bluetooth-aktiveret enhed. Afbryd forbindelse til den enhed, og prøv igen.

### **Forbindelsen til den parrede mobilenhed oprettes og afbrydes konstant.**

- Bluetooth-modtagelsen er dårlig. Flyt enheden tættere på dette produkt, eller fjern evt. forhindringer mellem begge enheder.
- Nogle mobiltelefoner kan muligvis oprette forbindelse og afbryde forbindelsen konstant, når du foretager eller afslutter opkald. Dette angiver ikke en fejlfunktion på produktet.
- For nogle enheder kan Bluetooth-forbindelsen deaktiveres automatisk som en strømbesparelsesfunktion. Dette angiver ikke en fejlfunktion på produktet.

### **Timeren virker ikke**

- Indstil uret korrekt.
- Tænd for timeren.

### **Ur-/timerindstilling er slettet**

- Strømmen er blevet afbrudt, eller strømledningen er taget ud.
- Nulstil uret/timeren.

### **Hvordan holder man urvisningen slået til eller fra i standbytilstand?**

- I standbytilstand skal du trykke og holde på **CLOCK** for at slå urvisning til eller fra.





Specifikationer kan ændres uden varsel.

2025 © Philips og Philips Shield Emblem er registrerede varemærker tilhørende Koninklijke Philips N.V., og brugen af disse foregår under licens. Dette produkt er fremstillet af og sælges under MMD Hong Kong Holding Limiteds eller en af dennes associerede virksomheders ansvar, og MMD Hong Kong Holding Limited er garanten i forhold til dette produkt.

TAM4205M2\_12\_UM\_DA\_V1.0

