

PHILIPS

Monitor

2000 Series



27E1N2500A

١
١٧
٢١

عربي
دليل المستخدم
خدمة العملاء والضمان
استكشاف الأخطاء وإصلاحها والأسئلة المتداولة

Register your product and get support at www.philips.com/welcome

جدول المحتويات

- ١-١ مهم ١
- ١-١ احتياطات الأمان والصيانة ١
- ٢-١ الأوصاف التوضيحية ٢
- ٣-١ التخلص من المنتج ومواد التغليف ٣
- ٢-٢ إعداد جهاز العرض ٤
- ١-٢ التثبيت ٤
- ٢-٢ تشغيل جهاز العرض ٦
- ٣-٢ قم بإزالة مجموعة القاعدة من وحدة تثبيت ٦
- ٨ VESA
- ٣-٣ تحسين جودة الصورة ٩
- ١-٣ SmartImage ٩
- ٢-٣ SmartContrast ١٠
- ٤-٤ Adaptive Sync ١١
- ٥-٥ تصاميم للحماية من متلازمة النظر إلى الكمبيوتر (CVS) ١٢
- ٦-٦ المواصفات الفنية ١٣
- ١-٦ الدقة والأوضاع المحددة مسبقًا ١٥
- ٧-٧ إدارة الطاقة ١٦
- ٨-٨ خدمة العملاء والضمان ١٧
- ١-٨ نهج عيوب البكسل في الشاشات المسطحة من Philips ١٧
- ٢-٨ خدمة العملاء والضمان ٢٠
- ٩-٩ استكشاف الأخطاء وإصلاحها والأسئلة المتداولة ٢١
- ١-٩ استكشاف المشكلات وإصلاحها ٢١
- ٢-٩ الأسئلة المتداولة العامة ٢٢

١- مهم

المحدد ضمن المواصفات. سيؤدي استخدام فولتية غير صحيحة إلى حدوث خلل وظيفي وقد يتسبب في نشوب حريق أو وقوع صدمة كهربائية.

احم الكبل. لا تسحب كبل الطاقة وكبل الإشارة ولا تثبيهما. لا تضع الشاشة أو أي أشياء ثقيلة على الكبلات؛ إذا تلفت الكبلات، فقد تؤدي إلى نشوب حريق أو حدوث صدمة كهربائية.

تجنب تعريض الشاشة لهزة عنيفة أو صدمة شديدة أثناء التشغيل.

لتجنب تلف محتمل مثل تقشر اللوحة من الإطار، تأكد من عدم إمالة الشاشة لأسفل بزوايا أكبر من 5- درجات. إذا تم تجاوز الحد الأقصى لقياس زاوية الإمالة لأسفل البالغ 5- درجات، فلن يكون تلف الشاشة مشمولاً بالضمان.

تجنب الطرق على شاشة العرض أو إسقاطها أثناء التشغيل أو النقل.

قد يسبب الاستخدام المفرط للشاشة اضطراباً في العينين، لذا يفضل أخذ راحات أقصر وقتاً وأكثر عدداً في مكان عمك من أخذ راحات أطول وقتاً وأقل عدداً. على سبيل المثال يفضل أخذ راحة لمدة 5 - 10 دقائق بعد 50 - 60 دقيقة من الاستخدام المتواصل للشاشة من أخذ استراحة لمدة 15 دقيقة كل ساعتين. حاول عدم إجهاد عينيك أثناء الاستخدام المتواصل للشاشة لفترة من الزمن باتباع ما يلي:

- انظر إلى شيء على مسافات متباعدة بعد التركيز على الشاشة لفترة طويلة.
- احرص على الوميض الواعي بكثرة أثناء العمل.
- احرص على غلق وتمييل عينيك لإراحتها.
- ضع الشاشة بارتفاع وبزاوية مناسبين حسب طولك.
- اضبط السطوع والتباين على مستوى مناسب.
- اضبط إضاءة البيئة المحيطة على مستوى مماثل لمستوى سطوع الشاشة، وتجنب الإضاءة الفلوريسنت والأسطح التي لا تعكس الكثير من الضوء.
- استشر الطبيب إن لاحظت أي أعراضاً غير طبيعية.

الصيانة

- لحماية الشاشة من أي تلف محتمل، تجنب الضغط الشديد على لوحة LCD. وعند نقل الشاشة، احرص على الإمساك بالإطار الخاص بحمل الشاشة ولا تحمل الشاشة من خلال وضع يدك أو أصابعك على لوحة LCD.

لدليل المستخدم الإلكتروني هذا مخصص لأي شخص يستخدم شاشة Philips. يجب قراءة دليل المستخدم هذا بعناية قبل استخدام الشاشة الخاصة بك. حيث أنه يحتوي على معلومات وملاحظات هامة تتعلق بتشغيل الشاشة.

يكون ضمان Philips ساريًا شريطة أن يتم التعامل مع المنتج بشكل ملائم في الغرض المخصص لأجله، وذلك حسب إرشادات التشغيل الخاصة به وبناءً على تقديم أصل فاتورة الشراء أو إيصال الدفع موضحاً عليه تاريخ الشراء واسم الوكيل والموديل ورقم الإنتاج الخاص بالمنتج.

١-١ احتياطات الأمان والصيانة

⚠ تحذيرات

قد يؤدي استخدام عناصر تحكم أو عمليات ضبط أو إجراءات خلاف المحددة في هذا المستند إلى التعرض لصدمة أو مخاطر كهربائية و/أو مخاطر ميكانيكية.

برجاء قراءة واتباع هذه التعليمات عند توصيل واستخدام شاشة العرض الخاصة بالكمبيوتر.

التشغيل

- يرجى الحفاظ على الشاشة بعيداً عن أشعة الشمس المباشرة وعن الأضواء الساطعة القوية وبعيداً عن أي مصدر حرارة آخر. فالتعرض لفترة طويلة لهذا النوع من البيئة قد يؤدي إلى تغير لون الشاشة وتلفها.
- أبق الشاشة بعيداً عن الزيت. فقد يتلف الزيت الغطاء البلاستيكي للشاشة ويبطل الضمان.
- قم بإزالة أي جسم يمكن أن يسقط في فتحات التهوية أو يمنع التبريد المناسب للمكونات الإلكترونية بالشاشة.
- لا تقم بسد فتحات التهوية الموجودة على الهيكل.
- عند تثبيت شاشة العرض، احرص على أن يكون الوصول إلى مقبس وقابس الطاقة ميسوراً.
- إذا تم إيقاف تشغيل شاشة العرض من خلال فصل كبل الطاقة أو سلك طاقة التيار المستمر، انتظر مدة 6 ثوان قبل توصيل كبل الطاقة أو سلك طاقة التيار المستمر من أجل التشغيل العادي.
- برجاء استخدام سلك الطاقة المعتمد الذي توفره شركة Philips في كافة الأوقات. في حالة ضياع سلك الطاقة، برجاء الاتصال بمركز الخدمة المحلي لديك (الرجاء الرجوع إلى معلومات الاتصال بالخدمة المدرجة في دليل المعلومات المهمة.)
- شغّل وفقاً لإمداد الطاقة المحدد ضمن المواصفات. تأكد من عدم تشغيل الشاشة إلا عبر إمداد الطاقة

- قد تؤدي محاليل التنظيف ذات الأساس الزيتي إلى إتلاف الأجزاء البلاستيكية وإبطال الضمان.
- قم بفصل الطاقة عن الشاشة في حالة عدم استخدامها لفترة طويلة من الزمن.
- افصل الطاقة عن شاشة العرض إذا أردت تنظيفها باستخدام قطعة قماش رطبة. يمكن مسح الشاشة باستخدام قطعة قماش جافة عند فصل الطاقة عنها. ومع ذلك، تجنب مطلقاً استخدام مادة مذيبة عضوية مثل الكحول أو السوائل المعتمدة على الأمونيا لتنظيف شاشة العرض.
- لتجنب مخاطر الصدمة أو التلف التام للجهاز، لا تُعرض شاشة العرض للأتربة أو المطر أو المياه أو بيئة شديدة الرطوبة.
- في حالة حدوث بلل لشاشة العرض، قم بمسحها باستخدام قطعة قماش نظيفة في أسرع وقت ممكن.
- في حالة دخول مادة غريبة أو مياه إلى شاشة العرض، فبرجاء إيقاف التشغيل على الفور وفصل سلك الطاقة. بعد ذلك، قم بإزالة المادة الغريبة أو المياه، ثم قم بإرسالها إلى مركز الصيانة.
- لا تقم بتخزين أو استخدام الشاشة في أماكن معرضة للحرارة أو ضوء الشمس المباشر أو البرودة الشديدة.
- من أجل الحفاظ على أفضل أداء لشاشة العرض واستخدامها لأطول فترة ممكنة، برجاء استخدام شاشة العرض في أماكن تقع ضمن نطاقات درجة الحرارة والرطوبة التالية.
- درجة الحرارة: 32-104°F 0-40°C
- الرطوبة: من ٢٠ إلى ٨٠ ٪ رطوبة نسبية
- معلومات مهمة حول ظاهرة الصورة اللاحقة/ظل الصورة يجب أن تقوم دائماً بتنشيط برنامج شاشة التوقف عندما تترك الشاشة بلا مراقبة. لا بد دوماً من تنشيط تطبيق لتحديث الشاشة بشكل دوري إذا كانت الشاشة ستعرض محتوى ثابت لا يتغير. قد يؤدي العرض المستمر لفترة زمنية ممتدة للصور الساكنة أو الثابتة إلى "الإجهاد"، الذي يعرف أيضاً بـ "الصورة اللاحقة" أو "الصورة المخفية".
- يعتبر كل من "الإجهاد" أو "الصورة اللاحقة" أو "الصور المخفية" من الظواهر المعروفة في تكنولوجيا لوحات LCD. في معظم الحالات، تختفي ظاهرة "الإجهاد" أو "الصورة اللاحقة" أو "الصور المخفية" بشكل تدريجي عبر فترة زمنية بعد أن يتم إيقاف تشغيل الطاقة.

⚠ تحذير

قد يؤدي عدم تنشيط شاشة توقف أو تطبيق تحديث للشاشة بشكل دوري إلى حدوث أعراض خطيرة لظاهرة "الحرق الداخلي"، أو "الصورة اللاحقة" أو "ظل الصورة"، والتي لن تختفي ولن يمكن معالجتها. الضمان الخاص بك لا يغطي الضرر المذكور أعلاه.

الخدمة

- لا ينبغي فتح غطاء الشاشة إلا بواسطة موظف الخدمة المؤهل.
- إذا كان هناك احتياج إلى أية أوراق لإجراء الصيانة أو التكامل، برجاء الاتصال بمركز الخدمة المحلي لديك. (لرجاء الرجوع إلى معلومات الاتصال بالخدمة المدرجة في دليل المعلومات المهمة.)
- لمعلومات النقل، يرجى الرجوع إلى "المواصفات الفنية".
- لا تترك شاشة العرض في السيارة/الشاحنة تحت ضوء الشمس المباشر.

⚖ ملاحظة

استشر فني الخدمة إذا كانت شاشة العرض لا تعمل بشكل صحيح، أو إذا كنت غير متأكد من الإجراء اللازم اتخاذه بعد اتباع تعليمات التشغيل الواردة في هذا الدليل.

٢-١ الأوصاف التوضيحية

تُوضح الأقسام الفرعية التالية الاصطلاحات التوضيحية المستخدمة في هذا الدليل.

الملاحظات والتنبيهات والتحذيرات

في هذا الدليل، توجد بعض أجزاء نصية مصحوبة برمز ومطبوعة بخط عريض أو مائل. تحتوي هذه الأجزاء على الملاحظات والتنبيهات والتحذيرات. ويتم استخدامها كما يلي:

⚖ ملاحظة

يشير هذا الرمز إلى معلومات هامة وتلميحات تساعدك على الاستخدام الأمثل لجهاز الكمبيوتر لديك.

⚠ تنبيه

يشير هذا الرمز إلى معلومات تطلعك على كيفية تجنب تلف محتمل للجهاز أو فقد للبيانات.

⚠ تحذير

يشير هذا الرمز إلى احتمال حدوث إصابة جسدية وتطلعك على كيفية تجنب المشكلة.

قد تظهر بعض التحذيرات في تنسيقات بديلة وقد لا تكون مصحوبة برمز. في مثل هذه الحالات، تكون طريقة العرض الخاص للتحذير من اختصاص الجهة التنظيمية المعنية.

performance of the organization's product, service and activities.

From the planning, design and production stages, Philips emphasizes the important of making products that can easily be recycled. At Philips, end-of-life management primarily entails participation in national take-back initiatives and recycling programs whenever possible, preferably in cooperation with competitors, which recycle all materials (products and related packaging material) in accordance with all Environmental Laws and taking back program with the contractor company.

Your display is manufactured with high quality materials and components which can be recycled and reused.

To learn more about our recycling program please visit:

<http://www.philips.com/a-w/about/sustainability.html>

٣-١ التخلص من المنتج ومواد التغليف

مخلفات المعدات الإلكترونية والأجهزة الكهربائية - WEEE



This marking on the product or on its packaging illustrates that, under European Directive 2012/19/EU governing used electrical and electronic appliances, this product may not be disposed of with normal household waste. You are responsible for disposal of this equipment through a designated waste electrical and electronic equipment collection. To determine the locations for dropping off such waste electrical and electronic, contact your local government office, the waste disposal organization that serves your household or the store at which you purchased the product.

Your new monitor contains materials that can be recycled and reused. Specialized companies can recycle your product to increase the amount of reusable materials and to minimize the amount to be disposed of.

All redundant packing material has been omitted. We have done our utmost to make the packaging easily separable into mono materials.

Please find out about the local regulations on how to dispose of your old monitor and packing from your sales representative.

Taking back/Recycling Information for Customers

Philips establishes technically and economically viable objectives to optimize the environmental

٢- إعداد جهاز العرض

١-٢ التثبيت

١ محتويات الحزمة



Power



*HDMI

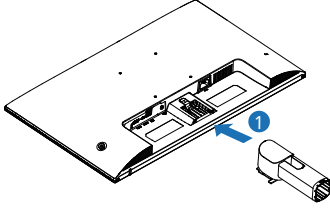


*DP

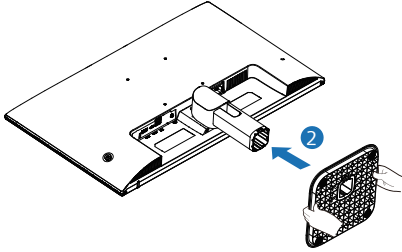
* تختلف وفقاً للمنطقة

٢ تثبيت القاعدة

- ١- ضع الشاشة بحيث يكون الوجه لأسفل على سطح أملس وناعم مع الحرص على تجنب خدش الشاشة أو تلفها. قم بتركيب / إزاحة عمود القاعدة بالشاشة إلى أن يصدر صوت طقطقة يدل على تثبيتها في موضعها.

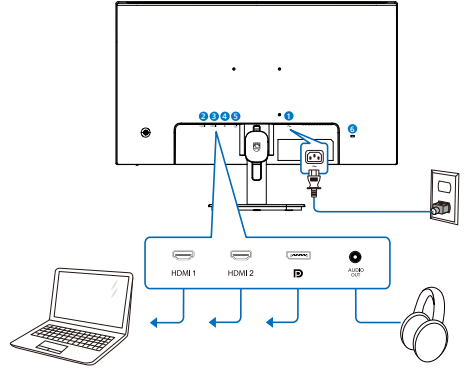


- ٢- امسك حامل قاعدة الشاشة بكلتا يديك وقم بإدخال حامل القاعدة بإحكام في عمود القاعدة.



⚠ تحذير

- ضع الشاشة بحيث يكون الوجه لأسفل على سطح أملس. توخ الحذر لتجنب خدش الشاشة أو إتلافها.



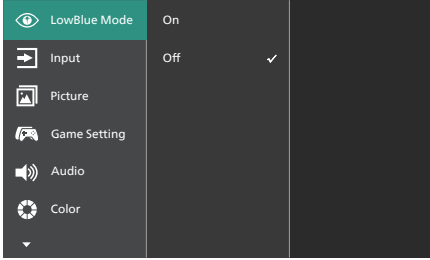
- ١ دخل طاقة التيار المتردد
- ٢ إدخال HDMI ١
- ٣ إدخال HDMI ٢
- ٤ إدخال DisplayPort
- ٥ إخراج الصوت
- ٦ قفل Kensington لمنع السرقة

التوصيل بالكمبيوتر

- ١- قم بتوصيل سلك الطاقة بمؤخرة الشاشة بإحكام.
- ٢- قم بإيقاف تشغيل الكمبيوتر وقم بفصل كبل الطاقة.
- ٣- قم بتوصيل كبل إشارة الشاشة في موصل الفيديو الموجود بمؤخرة الكمبيوتر.
- ٤- قم بتوصيل سلك الطاقة الخاص بالكمبيوتر والشاشة في مأخذ قريب.
- ٥- قم بتشغيل الكمبيوتر وشاشة العرض. إذا عرضت شاشة العرض صورة، فإن التركيب يكون قد اكتمل بنجاح.

ما هي البيانات المعروضة على الشاشة (OSD)؟

تعتبر البيانات المعروضة على الشاشة (OSD) ميزة موجودة في جميع شاشات عرض LCD من Philips. وهي تتيح للمستخدم النهائي ضبط أداء الشاشة أو تحديد الوظائف لشاشات العرض مباشرةً من خلال إطار البيانات المعروضة على الشاشة. يتم توضيح واجهة شاشة العرض سهلة الاستخدام أدناه:



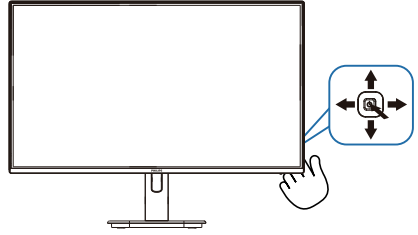
تعليمات بسيطة وأساسية حول مفاتيح التحكم

للوصول إلى قائمة المعلومات المعروضة على الشاشة (OSD) في شاشة Philips هذه، ما عليك سوى استخدام زر التبديل الأحادي في الجانب الخلفي من الشاشة. يعمل الزر الفردي كعصا الألعاب. لتحريك مؤشر الماوس، قم ببساطة بتبديل الزر في الأرباع اتجاهات. اضغط على الزر لتحديد الخيار المرغوب.

قائمة العرض الظاهر على الشاشة (OSD)

تجد في ما يلي عرضًا شاملاً لبنية العرض الظاهر على الشاشة. يمكنك استخدام هذا العرض كمرجع عندما تريد التعامل مع التعديلات المختلفة في وقت لاحق.

١ وصف أزرار التحكم



1	اضغط لتبديل طاقة الشاشة إلى ON. اضغط لأكثر من 3 ثوانٍ لتبديل طاقة الشاشة إلى OFF.	
2	الوصول إلى قائمة العرض الظاهر على الشاشة (OSD).	→
3	التأكيد على ضبط العرض الظاهر على الشاشة (OSD).	↵
4	ضبط مستوى صوت السماع.	↓
5	تغيير مصدر دخل الإشارة.	↑
6	تعديل قائمة البيانات المعروضة على الشاشة (OSD).	↶
7	قائمة SmartImage. توجد العديد من الخيارات: FPS (التصويب من منظور الشخص الأول) وRacing (السباق) وRTS (استراتيجية الوقت الفعلي) وGamer 1 (اللاعب 1) وGamer 2 (اللاعب 2) وLowBlue Mode (وضع الضوء الأزرق المنخفض) وEasyRead (الاتساق الذكي) وOff (إيقاف التشغيل). إذا استقبلت الشاشة إشارة HDR، ستظهر قائمة HDR على SmartImage (الشاشة الذكية). يوجد خيارات متعددة: HDR Vivid وHDR Movie وPersonal (شخصي) وOff (وقف التشغيل).	←
8	العودة إلى المستوى السابق في البيانات المعروضة على الشاشة (OSD).	↶

ملاحظة

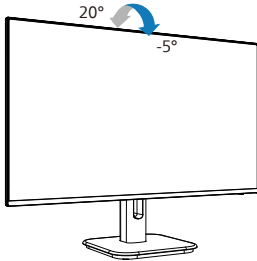
- زمن استجابة الصور المتحركة (MPRT): لتقليل التثبوت الناتج عن الحركة، تومض مصابيح LED للإضاءة الخلفية بالتزامن مع تحديث الشاشة؛ مما قد يؤدي إلى تغير ملحوظ في السطوع.
- تتطلب ميزة زمن استجابة الصور المتحركة (MPRT) معدل تحديث ٧٥ هرتز أو أعلى.
- لا يمكن تمكين ميزتي Adaptive Sync
- وزمن استجابة الصور المتحركة (MPRT) معًا في وقت واحد.
- تعمل ميزة MPRT على ضبط السطوع من أجل تقليل التثبوت بحيث يتعدى ضبط السطوع عندما تكون MPRT في وضع التشغيل.
- ميزة MPRT عبارة عن وضع لتحسين الألعاب. يوصى بإيقاف تشغيلها عند عدم استخدام وظيفة

إعلام الدقة

- صُمم جهاز العرض هذا للحصول على أفضل أداء عند استخدامه على مستوى الدقة الأصلية، ٢٥٦٠ x ١٤٤٠ بسرعة . عند تشغيل جهاز العرض بدقة مختلفة، يظهر تنبيهًا على الشاشة: استخدم الخيار ٢٥٦٠ x ١٤٤٠ بسرعة للحصول على أفضل النتائج.
- يمكن إيقاف تشغيل عرض إعلام الدقة الأصلية من الإعداد في قائمة العرض الظاهر على الشاشة (OSD).

الوظيفة الفعلية

الإمالة



تحذير

- لتجنب تلف محتمل في الشاشة مثل تقشر اللوحة، تأكد من عدم إمالة الشاشة لأسفل بزاوية أكبر من ٥ درجات.
- اضغط على الشاشة أثناء ضبط زاويتها. أمسكها من الإطار فقط.

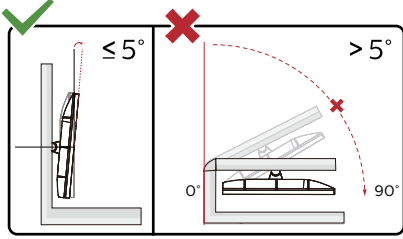
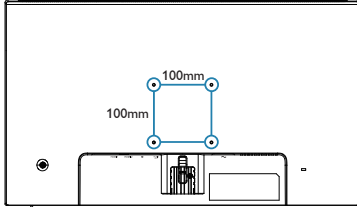
Main menu	Sub menu		
LowBlue Mode	On	1, 2, 3, 4	
	Off		
Input	1 HDMI 2.0		
	2 HDMI 2.0		
	DisplayPort		
	Auto		
Picture	SmartImage	On, Off	
	SmartImage HDR	FPS, Racing, RTS, Gamer1, Gamer2, LowBlue Mode, EasyRead, Off	
	Picture Format	HDR Vivid, HDR Movie, Personal, Off	
	Brightness	Wide screen, 4:3	
	Contrast	0-100	
	Sharpness	0-100	
	SmartContrast	0-100	
	Gamma	On, Off	
	Pixel Orbiting	1.8, 2.0, 2.2, 2.4, 2.6	
	Over Scan	On, Off	
	Game Setting	Adaptive Sync	On, Off
MPRT		On, Off	
MPRT Level		0-20	
SmartResponse		Off, Fast, Faster, Fastest	
SmartFrame		On, Off	1, 2, 3, 4, 5, 6, 7
		Size	
Audio	Brightness	0-100	
	Contrast	0-100	
	H. position		
	V. position		
Color	Volume	0-100	
	Mute	On, Off	
	Color Temperature	Native, 5000K, 6500K, 7500K, 8200K, 9300K, 11500K	
Language	sRGB		
	User Define	Red: 0-100 Green: 0-100 Blue: 0-100	
	English, Deutsch, Español, Ελληνικά, Français, Italiano, Magyar, Nederlands, Português, Português do Brasil, Polski, Русский, Svenska, Suomi, Türkçe, Čeština, Українська, 简体中文, 繁體中文, 日本語, 한국어		
OSD Setting	Horizontal	0-100	
	Vertical	0-100	
	Transparency	Off, 1, 2, 3, 4	
	OSD Time Out	5s, 10s, 20s, 30s, 60s	
Setup	Power LED	0, 1, 2, 3, 4	
	Resolution Notification	On, Off	
	Reset	Yes, No	
	Information		

٣-٢ قم بإزالة مجموعة القاعدة من وحدة تثبيت

VESA

قبل البدء بفك قاعدة الشاشة، يرجى اتباع الإرشادات الموجودة أدناه لتجنب أي تلف أو إصابة محتملة.

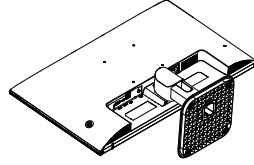
1- ضع الشاشة بحيث يكون الوجه لأسفل على سطح أملس مع الحرص على تجنب خدش الشاشة أو تلفها.



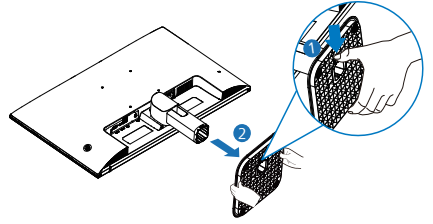
* قد يختلف تصميم الشاشة عن المبين في الرسوم التوضيحية.

تحذير ⚠

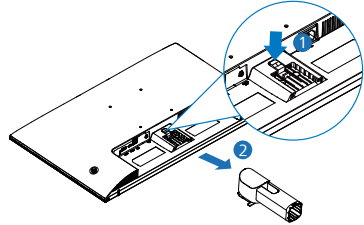
- لتجنب تلف محتمل في الشاشة مثل تقشر اللوحة، تأكد من عدم إمالة الشاشة لأسفل بزاوية أكبر من ٥- درجات.
- اضغط على الشاشة أثناء ضبط زاويتها. أمسكها من الإطار فقط.



2- اضغط مشابه القفل لفصل حامل القاعدة بعيدًا عن عمود القاعدة.



3- اضغط على زر التحرير لفصل حامل القاعدة.



ملاحظة ⓘ

تقبل هذه الشاشة واجهة سناد التثبيت VESA متوافق بمقاس ١٠٠ مم x ١٠٠ مم. مسمار تثبيت ٤م VESA. اتصل دائمًا بالمصنِّع بخصوص التثبيت على الحائط.

٣- تحسين جودة الصورة

١-٣ SmartImage

١ ما هو؟

توفر SmartImage إعدادات مسبقة تعمل على تحسين عرض أنواع مختلفة من المحتويات، بالإضافة إلى ضبط الديناميكي للسطوع والتباين واللون والحدة في الوقت الحقيقي. سواء كنت تعمل مع تطبيقات النصوص أو تعرض الصور أو تشاهد الفيديو، توفر لك SmartImage من Philips أعلى أداء محسن لعرض الشاشة.

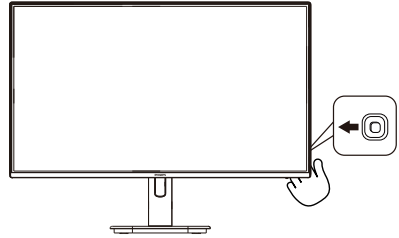
٢ لماذا احتاج إليه؟

ترغب في الحصول على شاشة تقدم لك أفضل عرض لجميع أنواع المحتويات المفضلة لديك، ويقوم برنامج SmartImage بضبط درجة السطوع والتباين واللون والحدة بشكل ديناميكي في الوقت الحقيقي لتحسين تجربة العرض على الشاشة الخاصة بك.

٣ كيف يعمل البرنامج؟

يعتبر SmartImage من تكنولوجيات Philips الحديثة والحصرية التي تقوم بتحليل المحتوى المعروض على شاشتك. واعتمادًا على السيناريو الذي تحده، يقوم SmartImage بالتحسين الديناميكي لدرجة التباين واللون والتشبع والحدة للصورة من أجل المحتويات المعروضة - كل هذا في الوقت الحقيقي بمجرد الضغط على زر واحد.

٤ كيف يتم تمكين SmartImage؟



- 1- حرك زر التبديل إلى اليسار لتشغيل SmartImage على شاشة العرض.
- 2- التبديل إلى أعلى أو لأسفل لتحديد بين أوضاع SmartImage.
- 3- ستبقى تعليمات SmartImage معروضة على الشاشة لمدة 5 ثوانٍ أو يمكنك أيضًا تحريك زر التبديل إلى اليسار للتأكيد.

توجد العديد من الخيارات: FPS (التصويب من منظور الشخص الأول) و Racing (السباق) و RTS (استراتيجية الوقت الفعلي) و Gamer 1 (اللاعب 1) و Gamer 2 (اللاعب 2) و LowBlue Mode (وضع الضوء الأزرق المنخفض) و EasyRead (الاتساق النكي) و Off (إيقاف التشغيل).

SmartImage ^{GAME}
FPS
Racing
RTS
Gamer1
Gamer2
LowBlue Mode
EasyRead
Off

- **FPS:** لتشغيل ألعاب FPS (تصويب من منظور الشخص الأول). يحسن تفاصيل المستوى الأسود للسمعة المظلمة.
- **Racing (سباق):** لتشغيل ألعاب السباق. يوفر استجابة أسرع وتشبعًا أكبر للألوان.
- **RTS:** لتشغيل ألعاب RTS (الاستراتيجية المتزامنة)، ويمكن تمييز جزء من اختيار المستخدم لألعاب RTS (من خلال SmartFrame). يمكن تعديل جودة الصورة للجزء المميز.
- **Gamer 1:** إعدادات المستخدم المفضلة المحفوظة كـ Gamer 1.
- **Gamer 2:** إعدادات المستخدم المفضلة المحفوظة كـ Gamer 2.
- **LowBlue Mode (وضع أزرق منخفض):** LowBlue Mode (وضع أزرق منخفض) لدراسات سهلة مركزة على العيون والتي أظهرت أن الأشعة فوق البنفسجية قد تضر بالعين، وكذلك أشعة الضوء الأزرق ذات الطول الموجي القصير التي قد تضر بالعين وتؤثر على الرؤية بمرور الوقت. تم التطوير من أجل الرفاهية، يستخدم إعداد LowBlue Mode (وضع أزرق منخفض) من Philips تقنية برمجة ذكية لتقليل الأثر الضار للضوء الأزرق ذي الموجة القصيرة.

SmartContrast ٢-٣

١ ما هو؟

هو تكنولوجيا فريدة تقوم بعمل تحليل ديناميكي للمحتوى المعروف، كما تقوم بتحسين التباين لنسبة تباين الشاشة للحصول على أعلى معدلات الوضوح والتمتع بالمشاهدة، بالإضافة إلى زيادة الإضاءة الخلفية للحصول على صور أكثر وضوحاً وسطوحاً أو تقليل الإضاءة الخلفية للحصول على عرض أوضح للصور ذات الخلفيات الداكنة.

٢ لماذا احتاج إليه؟

أنت ترغب في الحصول على أفضل وضوح للرؤية وأعلى مستوى من الراحة أثناء مشاهدة كل نوع من المحتويات. يتحكم SmartContrast بشكل ديناميكي في التباين، كما يقوم بضبط الإضاءة الخلفية للحصول على صور ألعاب وفيديو واضحة وحيوية وساطعة أو لعرض أكثر وضوحاً للنصوص وقابلية أكبر لقراءة الأعمال المكتيبة. وعن طريق تخفيض استهلاك شاشتك للطاقة، فإنك توفر تكاليف الطاقة وتطيل من عمر شاشتك.

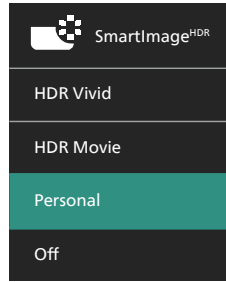
٣ كيف يعمل البرنامج؟

عندما تقوم بتنشيط SmartContrast سيقوم بتحليل المحتوى الذي تعرضه في الوقت الحقيقي وذلك لضبط الألوان والتحكم في كثافة الإضاءة الخلفية. ستقوم هذه الوظيفة بتحسين درجة التباين بشكل ديناميكي للحصول على المزيد من الترفيه عند عرض الفيديو أو تشغيل الألعاب.

- **EasyRead:** يساعد على تحسين قراءة التطبيقات القائمة على النصوص، مثل الكتب الإلكترونية بصيغة PDF. من خلال استخدام طريقة خاصة تزيد من تباين محتوى النص ووضوح حدوده، يتم تحسين العرض لضمان تجربة قراءة خالية من الإجهاد من خلال ضبط سطوح الشاشة وتباينها ودرجة حرارة ألوانها.
- **Off (إيقاف):** بلا أي تحسينات باستخدام SmartImage^{GAME}.

عندما تتلقى هذه الشاشة إشارة HDR من الجهاز المتصل، حدد وضع الصورة الذي يناسب احتياجاتك.

يوجد خيارات متعددة: HDR Vivid و HDR Movie و Personal (شخصي) و Off (وقف التشغيل).



- **HDR Vivid:** يعزز الأحمر والأخضر والأزرق لمربيات نابضة بالحياة.
- **HDR Movie:** إعداد مثالي لمشاهدة أفلام HDR. يوفر تبايناً وسطوحاً أفضل لضمان تجربة مشاهدة أكثر واقعية وجذباً.
- **Personal (شخصي):** عدّل الإعدادات المتوفرة في قائمة الصورة بحيث تلائم طابعك الشخصي.
- **Off (وقف التشغيل):** بدون تحسين بواسطة SmartImage HDR.

📌 ملاحظة

لا يمكن تمكين وضع HDR ومساحة اللون في نفس الوقت. الرجاء تعطيل HDR قبل تحديد أحد أوضاع مساحة اللون.

■ كمبيوتر سطح المكتب A-Series بمعالج وواجهات
برمحية متنقلة

- 7890K-AMD A10
- 7870K-AMD A10
- 7850K-AMD A10
- 7800-AMD A10
- 7700K-AMD A10
- 7670K-AMD A8
- 7650K-AMD A8
- 7600-AMD A8
- 7400K-AMD A6
- AMD RX 6500 XT
- AMD RX 6600 XT
- AMD RX 6700 XT
- AMD RX 6750 XT
- AMD RX 6800
- AMD RX 6800 XT
- AMD RX 6900 XT

٤- Adaptive Sync



Adaptive Sync

منذ فترة طويلة وتجربة اللعب على الكمبيوتر تعتبر غير مكتملة بسبب تحديث وحدة معالجة الرسومات (GPU) والشاشات في أوقات غير متناسقة. أحياناً يمكن لوحدة معالجة الرسومات (GPU) عرض عدد كبير من الصور الجديدة أثناء تحديث واحد للشاشة، ومن جهتها تعرض الشاشة أجزاء من كل صورة كصورة واحدة. وهذا ما يُعرف بـ «تمزق الصورة». يمكن للاعبين إصلاح مشكلة تمزق الصورة بفضل ميزة «v-sync»، إلا أنه بإمكان الصورة أن تصبح متقطعة نظرًا إلى أن وحدة معالجة الرسومات (GPU) تنتظر جهاز العرض ليستدعي التحديث قبل إرسال صور جديدة.

يتم أيضًا خفض استجابة إدخال الماوس وإجمالي الإطار بالثانية بواسطة v-sync. تلغي تقنية AMD Adaptive Sync كل هذه المشاكل عبر السماح لوحدة معالجة الرسومات (GPU) بتحديث جهاز العرض ما إن تجهز صورة جديدة. هذا الأمر يسمح للاعبين بالاستمتاع بتجربة ألعاب سلسلة وسريعة الاستجابة وخالية من التمزق.

يلبي ذلك بطاقة رسومات متوافقة.

■ نظام التشغيل

• Windows 10/11

■ البطاقة الرسومية: R9 290/300 Series

و R7 260 Series

• AMD Radeon R9 290 Series

• AMD Radeon R9 Fury X

• AMD Radeon R9 360

• AMD Radeon R7 360

• AMD Radeon R9 X2 290

• AMD Radeon R9 X 290

• AMD Radeon R9 290

• AMD Radeon R9 285

• AMD Radeon R7 X 260

• AMD Radeon R7 260

٥- تصاميم للحماية من متلازمة النظر إلى الكمبيوتر (CVS)

صُممت شاشة Philips للحماية من إجهاد العينين الناتج من الجلوس أمام الكمبيوتر لفترات زمنية ممتدة.

اتبع التعليمات التالية واستخدم شاشة Philips لتقليل الإرهاق وفعالية الوصول بإنتاجية العمل إلى الذروة.

١. إضاءة البيئة المناسبة:

- اضبط إضاءة البيئة على إعداد مماثل لدرجة سطوع الشاشة، وتجنب إضاءة الفلوريسنت والأسطح التي لا تعكس أكبر قدر من الضوء.
- اضبط السطوع والتباين على درجة مناسبة.

٢. عادات العمل الجيدة:

- قد يؤدي الإفراط في استخدام الشاشة إلى تعب العينين؛ لذا، تُفضل الاستراحات القصيرة الأكثر تكرارًا على الاستراحات الطويلة الأقل تكرارًا؛ على سبيل المثال: يُرجح أن تكون الاستراحة لمدة من ٥ إلى ١٠ دقائق بعد استخدام الشاشة من ٥٠ إلى ٦٠ دقيقة متواصلة أفضل من الاستراحة ١٥ دقيقة كل ساعتين.
- انظر إلى أشياء على مسافات متباينة بعد التركيز مدة طويلة في الشاشة.
- أغلق العينين وقبليهما برفق للاسترخاء.
- كرر الرمش بالعينين إرادياً أثناء العمل.
- انظر إلى أشياء على مسافات متباينة بعد مدد الرقبة برفق وأمل الرأس للأمام وللخلف وعلى الجانبين لتخفيف الألم.

٣. الوضعية المثالية للعمل:

- انظر إلى أشياء على مسافات متباينة بعد اضبط وضعية الشاشة على ارتفاع وزاوية مناسبين لطولك.
- ٣. اختر شاشة من شاشات Philips لعرضها بطريقة مريحة للعينين:
- انظر إلى أشياء على مسافات متباينة بعد الشاشة المضادة للوهج: تتمتع الشاشة المضادة للوهج بالقدرة على الحد بكفاءة من الانعكاسات المزعجة والمشتتة للانتباه التي تتسبب في إجهاد العينين.
- انظر إلى أشياء على مسافات متباينة بعد تصاميم بتقنية منع الارتعاش لتنظيم السطوع وتقليل الارتعاش للاستمتاع بمزيد من الراحة أثناء المشاهدة.

انظر إلى أشياء على مسافات متباينة بعد وضع خفض الضوء الأزرق: قد يتسبب الضوء الأزرق في إجهاد العينين، ومن هنا تأتي أهمية وضع خفض الضوء الأزرق "LowBlue" من Philips الذي يتيح لك تعيين مستويات مختلفة لترشيح الضوء الأزرق للاستجابة لمواقف العمل المتنوعة. انظر إلى أشياء على مسافات متباينة بعد وضع القراءة السهلة "EasyRead" يضمن تجربة قراءة شبيهة بقراءة الوسائط الورقية ويوفر مشاهدة أكثر راحة أثناء التعامل مع الوثائق الطويلة على الشاشة.

٦- المواصفات الفنية

الصورة/العرض			
نوع لوحة الشاشة	IPS تقنية		
الإضاءة الخلفية	W-LED		
حجم اللوحة	٢٧ بوصة (٦٨,٦ سم)		
النسبة الباعية	٩:١٦		
عرض البكسل	٠,٢٣٣١ (أفقي) مم × ٠,٢٣٣١ (رأسي) مم		
نسبة التباين (نموذجية)	١٥٠٠:١		
الدقة الأصلية	٢٥٦٠ × ١٤٤٠ @ Hz٦٠		
أقصى دقة	٢٥٦٠ × ١٤٤٠ @ Hz١٢٠		
زاوية العرض	١٧٨° (أفقي) / ١٧٨° (رأسي) عند C/R > 10 (نموذجية)		
ألوان العرض	١٦,٧ M (٨bit)		
وميض حر	نعم		
تحسين الصورة	Smartimage		
معدل التجديد الرأسي	٤٨ هرتز - ١٢٠ هرتز		
التردد الأفقي	٣٠ كيلو هرتز - ١٩٠ كيلو هرتز		
sRGB	نعم		
وضع أزرق منخفض	نعم		
EasyRead	نعم		
Adaptive Sync	نعم		
HDR جاهز	نعم		
الاتصال			
إشارة الإدخال	HDMI, DisplayPort		
الموصلات	٢ x HDMI (٢,٢ HDCP) ١ x DisplayPort (١,٤ HDCP) ١ x إخراج الصوت		
إشارة الإدخال	مزامنة منفصلة		
الملاءمة			
سماعة مدمجة	٢ واط × ٢		
لغات البيانات المعروضة على الشاشة (OSD)	الإنجليزية والألمانية والإسبانية واليونانية والفرنسية والإيطالية والمجرية والهولندية والبرتغالية والبرازيلية، والبولندية والروسية والسويدية والفنلندية والتركية والتشكية، والأوكرانية، والصينية المبسطة، والصينية التقليدية الصينية واليابانية والكورية		
ميزات الملاءمة الأخرى	تثبيت VESA (١٠٠ × ١٠٠ مم)، قفل Kensington		
توافق التوصيل والتشغيل	Mac OS X, Windows ١١/١٠, DDC/CI, sRGB		
الحامل			
الميل	٠- / ٢٠+ درجة		
الطاقة			
استهلاك الطاقة	الجهد الكهربائي لإدخال التيار المتردد عند ١٠٠ فولت تيار متردد، ٦٠ هرتز	الجهد الكهربائي لإدخال التيار المتردد عند ١١٥ فولت تيار متردد، ٦٠ هرتز	الجهد الكهربائي لإدخال التيار المتردد عند ٢٣٠ فولت تيار متردد، ٥٠ هرتز
التشغيل العادي	٢٦,٣ وات (النموذجي)	٢٦,٠ وات (النموذجي)	٢٥,٨ وات (النموذجي)
السكون (وضع الاستعداد)	٠,٥ وات	٠,٥ وات	٠,٥ وات
وضع إيقاف التشغيل	٠,٣ وات	٠,٣ وات	٠,٣ وات

الانبعاث الحراري*	الجهد الكهربى لإدخال التيار المتردد عند ١٠٠ فولت تيار متردد، ٦٠ هرتز	الجهد الكهربى لإدخال التيار المتردد عند ١١٥ فولت تيار متردد، ٦٠ هرتز	الجهد الكهربى لإدخال التيار المتردد عند ٢٣٠ فولت تيار متردد، ٥٠ هرتز
التشغيل العادي	٨٩,٨ وحدة حرارية/الساعة (النموذجي)	٨٨,٧ وحدة حرارية/الساعة (النموذجي)	٨٨,١ وحدة حرارية/الساعة (النموذجي)
السكون (وضع الاستعداد)	١,٧١ وحدة حرارية/الساعة	١,٧١ وحدة حرارية/الساعة	١,٧١ وحدة حرارية/الساعة
وضع إيقاف التشغيل	١,٠٢ وحدة حرارية/الساعة	١,٠٢ وحدة حرارية/الساعة	١,٠٢ وحدة حرارية/الساعة
مؤشر مصباح التشغيل	وضع التشغيل: أبيض، وضع الاستعداد/السكون: أبيض (وميض)		
مصدر الطاقة	مدمج، ١٠٠-٢٤٠ فولت تيار متردد، ٦٠/٥٠ هرتز		

الأبعاد	
المنتج بالحامل (العرض × الارتفاع × البعد)	٦١٧ × ٤٨٣ × ٢٢٠ مم
المنتج بدون الحامل (العرض × الارتفاع × البعد)	٦١٧ × ٣٥٧ × ٤٦ مم
المنتج مع التغليف (العرض × الارتفاع × البعد)	٧٨٠ × ٤٢٠ × ١٦١ مم
الوزن	
المنتج بالحامل	٤,٣١ كجم
المنتج بدون الحامل	٣,٨٩ كجم
المنتج مع التغليف	٦,٩١ كجم

ظروف التشغيل	
نطاق درجات الحرارة (التشغيل)	من ٠ درجة مئوية إلى ٤٠ درجة مئوية
الرطوبة النسبية (التشغيل)	٢٠٪ إلى ٨٠٪
الضغط الجوي (التشغيل)	٧٠٠ حتى ١٠٦٠ مائة باسكال
نطاق درجات الحرارة (بدون تشغيل)	-٢٠ درجة مئوية إلى ٦٠ درجة مئوية
الرطوبة النسبية (بدون تشغيل)	١٠٪ إلى ٩٠٪
الضغط الجوي (بدون تشغيل)	٥٠٠ حتى ١٠٦٠ مائة باسكال

الظروف البنينة والطاقة	
تقييد المواد الخطرة	نعم
التغليف	١٠٠٪ قابل لإعادة التدوير
المواد الخاصة	مبيت خال تمامًا من بولي فينيل الكلوريد (PVC) ومثبات اللهب البرومية (BFR)
الحاوية	
اللون	الأبيض
التشطيب	الملمس

ملاحظة

البيانات الواردة في هذا القسم عرضة للتغيير دون إشعار. انتقل إلى www.philips.com/support لتنزيل أحدث إصدار من الكتيب.

٦-١ الدقة والأوضاع المحددة مسبقاً

ملاحظة

تجدر الإشارة إلى أن شاشة العرض تعمل بشكل أفضل عند استخدام الدقة الأصلية التي تبلغ ٢٥٦٠ x ٤٤٠ بيسرعة . للحصول على أفضل جودة عرض، يُرجى اتباع هذه الدقة الموصى بها.

لضمان العرض بأفضل أداء، يرجى التأكد دائماً من قدرة بطاقة الرسومات التي تستخدمها على الوصول إلى درجة الدقة القصوى ومعدل التحديث الأقصى لهذه الشاشة من Philips.

التردد الأفقي (كيلو هرتز)	الدقة	التردد العمودي (هرتز)
31.47	720 x 400	70.09
31.47	640 x 480	59.94
35.00	640 x 480	66.67
37.86	640 x 480	72.81
37.50	640 x 480	75.00
35.16	800 x 600	56.25
37.88	800 x 600	60.32
46.88	800 x 600	75.00
48.08	800 x 600	72.19
47.73	832 x 624	74.55
48.36	1024 x 768	60.00
56.48	1024 x 768	70.07
60.02	1024 x 768	75.03
44.77	1280 x 720	59.86
60.00	1280 x 960	60.00
63.89	1280 x 1024	60.02
79.98	1280 x 1024	75.03
55.94	1440 x 900	59.89
65.29	1680 x 1050	59.95
67.50	1920 x 1080	60.00
83.89	1920 x 1080	74.97
88.78	2560 x 1440	59.95
111.06	2560 x 1440	74.99
148.50	2560 x 1440	100.00
182.99	2560 x 1440	120.00

٧- إدارة الطاقة

إذا كان لديك بطاقة عرض مثبتة أو برنامج مثبت على الكمبيوتر متوافق مع المعيار VESA DPM، فيمكن أن تقلل الشاشة تلقائيًا من استهلاكها للطاقة عند التوقف عن الاستخدام. في حالة اكتشاف إدخال بواسطة لوحة المفاتيح أو الماوس أو أي جهاز إدخال آخر، سيتم "تنشيط" الشاشة بشكل تلقائي. يوضح الجدول التالي استهلاك الطاقة والإشارات الخاصة بميزة التوفير التلقائي للطاقة:

تعريف إدارة الطاقة					
لون الإضاءة	الطاقة المستخدمة	المزامنة الرأسية	المزامنة الأفقية	الفيديو	وضع VESA
أبيض	٢٦,٠ وات (نوع) ٥١,٥ وات (بحد أقصى)	نعم	نعم	تشغيل	تنشيط
أبيض (وميض)	٠,٥ واط	لا	لا	إيقاف التشغيل	السكون (وضع الاستعداد)
إيقاف التشغيل	٠,٣ واط	-	-	إيقاف التشغيل	وضع إيقاف التشغيل

ويتم استخدام الخطوات التالية لقياس استهلاك الطاقة لهذه الشاشة:

- الدقة الطبيعية: ٢٥٦٠ x ١٤٤٠
- التباين: ٥٠٪
- السطوع: ٧٠٪
- حرارة اللون: ٦٥٠٠K مع نمط أبيض كامل

ملاحظة

تخضع هذه البيانات للتغير دون إشعار مسبق.

٨- خدمة العملاء والضمان

٨-١ نهج عيوب البكسل في الشاشات المسطحة من Philips

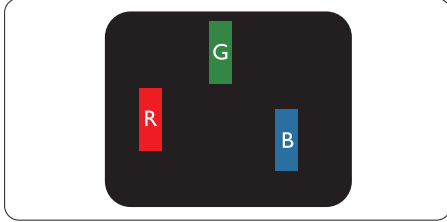
تسعى Philips جاهدة إلى تقديم منتجات بأعلى جودة. وتستخدم الشركة مجموعة من أفضل عمليات التصنيع المتقدمة في الصناعة كما تطبق مراقبة صارمة للجودة. مع ذلك، في بعض الأحيان لا يمكن تجنب عيوب البكسل أو البكسل الفرعي في لوحات TFT المستخدمة في الشاشات المسطحة. ولا يمكن لأي مصنع ضمان أن كافة اللوحات ستكون خالية من عيوب البكسل، إلا أن شركة Philips توفر ضمانًا بشأن إصلاح أو استبدال أية شاشة بها عدد غير مقبول من العيوب بموجب الضمان. يوضح هذا الإشعار الأنواع المختلفة من عيوب البكسل ويحدد مستويات العيوب المقبولة لكل نوع. ولكي يستوفي هذا المنتج معايير الأهلية للإصلاح أو الاستبدال بموجب الضمان، يجب أن يتجاوز عدد عيوب البكسل على لوحة TFT هذه المستويات المقبولة. على سبيل المثال، لا تعتبر النسبة الأقل من ٤.٠٠٠٠٪ من البكسل الفرعي على الشاشة عيبًا. علاوة على ذلك، تضع Philips معايير جودة أعلى لأنواع معينة أو مجموعات معينة من عيوب البكسل والتي يمكن ملاحظتها أكثر من عيوب أخرى. يُعتبر هذا النهج صالحًا على مستوى العالم.

أنواع عيوب البكسل

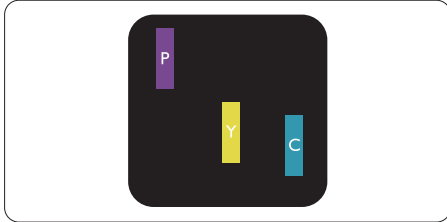
تظهر عيوب البكسل والبكسل الفرعي بأشكال مختلفة على الشاشة. وهناك فئتان من عيوب البكسل وأنواع عديدة من عيوب البكسل الفرعي بكل فئة.

عيوب النقطة الساطعة

تظهر عيوب النقطة الساطعة على هيئة وحدات بكسل أو وحدات بكسل فرعية مضيئة بصفة دائمة أو "قيد التشغيل". بعبارة أخرى، تكون النقطة الساطعة عبارة عن وحدة بكسل فرعية مضيئة على الشاشة عند عرض نموذج معتم. هناك ثلاثة أنواع من عيوب النقطة الساطعة.



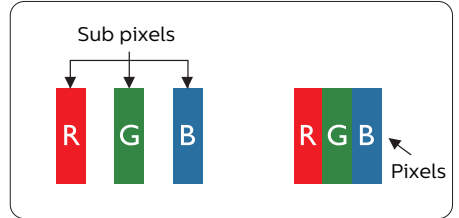
إضاءة وحدة بكسل فرعية باللون الأحمر أو الأخضر أو الأزرق.



إضاءة وحدتي بكسل فرعيتين متجاورتين:
 - أحمر + أزرق = بنفسجي
 - أحمر + أخضر = أصفر
 - أخضر + أزرق = كايان (أزرق فاتح)



إضاءة ثلاث وحدات بكسل فرعية متجاورة (وحدة بكسل واحدة بضاء).



وحدات البكسل والبكسل الفرعي

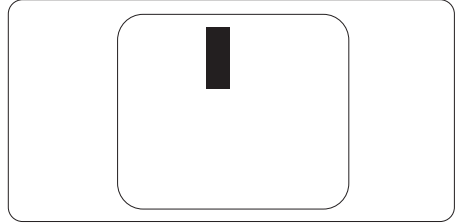
تتألف وحدة البكسل أو عنصر الصورة من ثلاث وحدات بكسل فرعية من الألوان الأساسية الأحمر والأخضر والأزرق. وتتكون الصورة الواحدة من عدد من وحدات البكسل. عند إضاءة كافة وحدات البكسل الفرعية لوحدة بكسل، تظهر وحدات البكسل الثلاث الفرعية الملونة معًا كوحدة بكسل واحدة بضاء. وعندما تكون جميعها معتمدة، تظهر وحدات البكسل الثلاث الفرعية الملونة معًا كوحدة بكسل واحدة سوداء. أما التوليفات الأخرى من وحدات البكسل الفرعية المضيئة والمعتمدة فتظهر كوحدات بكسل فردية لألوان أخرى.

⊖ ملاحظة

يجب أن يكون سطوع النقطة الساطعة الحمراء أو الزرقاء زائدًا عن ٥٠٪ من النقاط المجاورة بينما يجب أن يكون سطوع النقطة الساطعة الخضراء زائدًا عن ٣٠ في المائة من النقاط المجاورة.

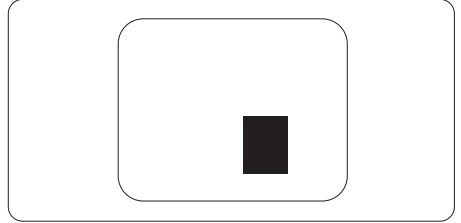
عيوب النقطة المعتمة

تظهر عيوب النقطة المعتمة على هيئة وحدات بكسل أو وحدات بكسل فرعية معتمة بصفة دائمة أو "متوقفة عن التشغيل". بعبارة أخرى، تكون النقطة المعتمة بمثابة وحدة بكسل فرعية منطفئة على الشاشة عند عرض نموذج فاتح. وهذه هي عيوب النقطة المعتمة.



تقارب عيوب البكسل

نظرًا لأن عيوب البكسل والبكسل الفرعي من نفس النوع القريبة من عيب آخر تكون أكثر ملاحظة، تحدد شركة Philips قيم التسامح الخاصة بتقارب عيوب البكسل.



قيم تسامح عيوب البكسل

لكي يستوفي أحد المنتجات معايير الأهلية للإصلاح أو الاستبدال بسبب عيوب البكسل أثناء فترة الضمان، يجب أن تحتوي لوحة TFT الموجودة في شاشة Philips المسطحة على عيوب بكسل أو بكسل فرعي تتجاوز قيم التسامح المسردة في الجدول التالي.

المستوى المقبول	عيوب النقطة الساطعة
٢	إضاءة وحدة بكسل فرعية واحدة
١	إضاءة وحدتي بكسل فرعيتين متجاورتين
٠	إضاءة ثلاث وحدات بكسل فرعية متجاورة (وحدة بكسل واحدة)
أقل من ١٥ ملم	المسافة بين عيبي نقطة ساطعة*
٢	إجمالي عيوب النقطة الساطعة بكافة الأنواع
المستوى المقبول	عيوب النقطة المعتمة
٣ أو أقل	وحدة بكسل فرعية معتمة واحدة
٢ أو أقل	٢ وحدات بكسل فرعية متجاورة معتمة
١	٣ وحدات بكسل فرعية متجاورة معتمة
أقل من ١٥ ملم	المسافة بين عيبي نقطة معتمة*
٣ أو أقل	إجمالي عيوب النقطة المعتمة بكافة الأنواع
المستوى المقبول	إجمالي عيوب النقطة
٥ أو أقل	إجمالي عيوب النقطة الساطعة أو المعتمة بكافة الأنواع

⊖ ملاحظة

١ أو ٢ عيب بكسل فرعي متجاور = ١ عيب نقطة

٢-٨ خدمة العملاء والضمان

لمعلومات تغطية الضمان ومتطلبات الدعم الإضافي السارية على منطقتك، يرجى التفضل بزيارة موقع الويب www.philips.com/support أو اتصل بمركز خدمة عملاء Philips المحلي.

لتمديد الضمان، إذا كنت ترغب في تمديد فترة الضمان العامة، يتم تقديم مجموعة خدمة خارج الضمان من خلال مركز الخدمة المعتمد لدينا.

النسبة إلى فترة الضمان، الرجاء الرجوع إلى بيان الضمان في دليل المعلومات المهمة.

إذا كنت ترغب في الاستفادة من هذه الخدمة، يرجى التأكد من شراء الخدمة خلال ٣٠ يومًا من تاريخ الشراء الأصلي. خلال فترة الضمان الممتدة، تتضمن الخدمة الاتقاط والإصلاح وخدمة الإعادة، إلا أن المستخدم سوف يكون مسؤولاً عن جميع التكاليف المستحقة.

إذا لم يتمكن شريك الخدمة المعتمد من تنفيذ الإصلاحات المطلوبة في إطار مجموعة تمديد الضمان المقدمة، فإننا سوف نجد حلولاً بديلة بالنسبة لك، إذا كان ذلك ممكنًا، وحتى فترة الضمان الممتدة التي اشتريتها.

يرجى الاتصال بمندوب خدمة عملاء Philips لدينا أو مركز الاتصال المحلي (عن طريق رقم خدمة المستهلك) لمزيد من التفاصيل.

رقم مركز خدمة عملاء Philips مدرج أدناه.

• فترة ضمان قياسية محلية	• فترة ضمان ممتدة	• إجمالي فترة الضمان
• تعتمد على المناطق المختلفة	• + عام واحد	• فترة ضمان قياسية محلية + ١
• + ٢ عامان	• فترة ضمان قياسية محلية + ٢	
• + ٣ عامان	• فترة ضمان قياسية محلية + ٣	

**مطلوب دليل الشراء الأصلي وضمان الشراء الممتد.

📌 ملاحظة

رجى الرجوع إلى دليل المعلومات الهامة للتعرف على الخط الساخن الإقليمي للدعم الفني، والمتاح على صفحة موقع دعم فيليبس.

٩- استكشاف الأخطاء وإصلاحها والأسئلة المتداولة

⊖ ملاحظة

تعتبر الوظيفة **Auto** (تلقائي) غير قابلة للتطبيق في وضع **DVI-Digital** (الرقمي) حيث إنها غير ضرورية.

علامات ظاهرة للدخان أو الشرارة.

- لا تقم بتنفيذ أي خطوات لاستكشاف الأخطاء وإصلاحها
- قم بقطع اتصال الشاشة عن مصدر الطاقة الرئيسي فوراً لسلامتك
- اتصل بمندوب خدمة عملاء Philips بشكل فوري.

٢ مشكلات الصور

الصورة ليست مركزية

- اضبط وضع الصورة باستخدام الوظيفة "AUTO" (تلقائي) ضمن عناصر التحكم الرئيسية ل OSD (البيانات المعروضة على الشاشة).
- قم بضبط وضع الصورة باستخدام Phase/Clock (المرحلة/الساعة) من Setup (الإعداد) ضمن عناصر تحكم قائمة OSD (البيانات المعروضة على الشاشة). يصلح هذا في وضع VGA فقط.

الصورة تهتز على الشاشة

- تأكد من أن كبل الإشارة متصل بأمان بشكل صحيح إلى لوحة الرسومات أو الكمبيوتر.

ظهور وميض رأسي



- اضبط وضع الصورة باستخدام الوظيفة "AUTO" (تلقائي) ضمن عناصر التحكم الرئيسية ل OSD (البيانات المعروضة على الشاشة).
- تخلص من الأشرطة الرأسية باستخدام إعداد الفارق Phase/Clock (الزمني/الساعة) Setup (الإعداد) في عناصر التحكم الرئيسية المعروضة على الشاشة. يصلح هذا في وضع VGA فقط.

ظهور وميض أفقي



- اضبط وضع الصورة باستخدام الوظيفة "AUTO" (تلقائي) ضمن عناصر التحكم الرئيسية ل OSD (البيانات المعروضة على الشاشة).

١-٩ استكشاف المشكلات وإصلاحها

تتعامل هذه الصفحة مع المشكلات التي يستطيع المستخدم تصحيحها. في حالة استمرار المشكلة بعد أن تقوم بتجربة هذه الحلول، اتصل بممثل خدمة عملاء Philips.

١ المشكلات الشائعة

بلا صورة (ضوء LED غير مضاء)

- تأكد من توصيل سلك الطاقة في منفذ إخراج الطاقة وفي اللوحة الخلفية للشاشة.
- تأكد أولاً من أن زر الطاقة في الجانب الخلفي من الشاشة مضبوط على وضع إيقاف التشغيل "OFF" ثم اضغط عليه لضبطه على وضع التشغيل "ON".

بلا صورة (مصباح التشغيل غير مضاء)

- تأكد من تشغيل الكمبيوتر الخاص بك.
- تأكد من توصيل كبل الإشارة بشكل صحيح إلى الكمبيوتر الخاص بك.
- تأكد من عدم وجود أي عُقد مثنوية بكبل الشاشة على جانب التوصيل. إذا كانت الإجابة نعم، فقم باستبدال الكبل.
- قد تكون ميزة "توفير الطاقة" قيد التشغيل

الشاشة تقول

Check cable connection

- تأكد من توصيل كبل شاشة العرض بشكل صحيح إلى الكمبيوتر الخاص بك. (راجع أيضًا "دليل التشغيل السريع").
- افحص لتتحقق مما إذا كان كبل شاشة العرض به عُقد مثنوية أم لا.
- تأكد من تشغيل الكمبيوتر الخاص بك.

الزر AUTO (تلقائي) لا يعمل

- يتم تطبيق الوظيفة "تلقائي" في وضع VGA-Analog (VGA التماثلي). إذا لم تكن النتيجة مرضية، فعدّدنذ يمكنك تنفيذ عمليات ضبط يدوية من خلال قائمة البيانات المعروضة على الشاشة (OSD).

٢-٩ الأسئلة المتداولة العامة

س ١: عند تركيب الشاشة ما الذي ينبغي القيام به إذا ظهرت رسالة "Cannot display this video mode" (لا يمكن عرض وضع الفيديو الحالي) على الشاشة؟

الإجابة: الدقة الموصى بها لهذه الشاشة: ١٤٤٠ X ٢٥٦٠ في .

- قم بإلغاء توصيل كافة الكبلات، ثم قم بتوصيل الكمبيوتر الخاص بك إلى الشاشة التي كنت تستخدمها مسبقاً.
- في القائمة "إبدأ" الخاصة بـ Windows، حدد "الإعدادات/لوحة التحكم". في نافذة Control Panel (لوحة التحكم) حدد أيقونة Monitor (الشاشة). من داخل نافذة Monitor Control Panel (لوحة تحكم الشاشة) حدد علامة التبويب Settings (الإعدادات). وتحت علامة تبويب setting (الإعداد)، في المربع المسمى "desktop area" (ناحية سطح المكتب) حرك الشريط الجانبي إلى ١٤٤٠ X ٢٥٦٠ بكسل.
- قم بفتح Advanced Properties (الخصائص المتقدمة) وتعيين معدل التحديث عند ، ثم انقر فوق موافق.
- قم بإعادة تشغيل الكمبيوتر وكرر الخطوات ٢ و ٣ للتأكد من تعيين الكمبيوتر على ١٤٤٠ X ٢٥٦٠ عند .
- قم بإيقاف تشغيل الكمبيوتر الخاص بك، وقم بفصل توصيل الشاشة القديمة وقم بتوصيل شاشة Philips LCD.
- قم بتشغيل الشاشة، ثم قم بتشغيل الكمبيوتر الخاص بك.

س ٢: ما هو معدل التحديث الموصى به لشاشة LCD؟

الإجابة: يبلغ معدل التحديث الموصى به لشاشات LCD ٦٠ هرتز، في حالة وجود أي تشويش في الشاشة، يمكنك ضبطها حتى ٧٥ هرتز لترى ما إذا كان هذا الأمر سيؤدي إلى إزالة التشوش.

س ٣: ما المقصود بملفات .inf و .icm؟ كيف أثبتت برامج التشغيل (.inf و .icm)؟

الإجابة: هذه هي ملفات برامج تشغيل الشاشة. قد يطلب منك الكمبيوتر التابع لك تثبيت برامج تشغيل الشاشة (ملفات .inf و .icm). عند تركيب الشاشة للمرة الأولى. اتبع التعليمات في دليل المستخدم، وسيتم تثبيت برامج تشغيل الشاشة (ملفات .inf و .icm) تلقائياً.

- تخلص من الأشرطة الرأسية باستخدام إعداد الفارق Phase/Clock (الزمني/الساعة) Setup (الإعداد) في عناصر التحكم الرئيسية المعروضة على الشاشة. يصلح هذا في وضع VGA فقط.

الصور تظهر مشوشة أو باهتة أو داكنة جداً

- قم بضبط التباين والسطوع باستخدام العناصر التي تظهر على الشاشة.

بقاء "الصور اللاحقة" أو "الإجهاد" أو "الصور المخفية" بعد إيقاف تشغيل الطاقة.

- قد يؤدي العرض المستمر لفترة زمنية ممتدة للصور الساكنة أو الثابتة إلى "الإجهاد"، الذي يعرف أيضاً بـ "الصور اللاحقة" أو "الصور المخفية". يعتبر كل من "الإجهاد" أو "الصور اللاحقة" أو "الصور المخفية" من الظواهر المعروفة في تكنولوجيا لوحات LCD. في معظم الحالات، تختفي ظاهرة "الإجهاد" أو "الصور اللاحقة" أو "الصور المخفية" بشكل تدريجي عبر فترة زمنية بعد أن يتم إيقاف تشغيل الطاقة.
- يجب أن تقوم دائماً بتنشيط برنامج شاشة التوقف عندما تترك شاشة العرض بلا مراقبة.
- لا بد دوماً من القيام بتحديث الشاشة بشكل دوري إذا كانت شاشة LCD ستعرض محتوى ثابت لا يتغير.
- قد يؤدي عدم تنشيط شاشة توقف أو تطبيق تحديث للشاشة بشكل دوري إلى حدوث أعراض خطيرة لظاهرة "الحرق الداخلي"، أو "الصور اللاحقة" أو "ظل الصورة"، والتي لن تختفي ولن يمكن معالجتها. الضمان الخاص بك لا يغطي الضرر المذكور أعلاه.

الصور تظهر مشوهة. النص غامض أو ضبابي.

- اضبط دقة شاشة الكمبيوتر على نفس وضع دقة الشاشة الأصلية الموصى بها.

ظهور نقاط خضراء وحمراء وزرقاء وبيضاء على الشاشة

- تعتبر النقاط المتبقية خصائص عادية للكريستال السائل المستخدم في التقنيات المعاصرة، فيرجى مراجعة نهج البكسل لمزيد من التفاصيل.

* إضاءة مصباح "التشغيل" شديد القوة لدرجة مزعجة

- يمكنك ضبط إضاءة "التشغيل" من خلال إعداد "مصباح التشغيل" الموجود في أدوات التحكم ضمن قائمة العناصر المعروضة على الشاشة.

احصول على المزيد من المساعدة، راجع معلومات الاتصال بالخدمة المدرجة في دليل المعلومات المهمة واتصل بممثل خدمة عملاء Philips.

* تختلف الوظيفة وفقاً للعرض.

س ٤: كيف أقوم بضبط الدقة؟

٢- sRGB: هذا إعداد قياسي لضمان تبادل الألوان بشكل صحيح بين الأجهزة المختلفة (مثل الكاميرات الرقمية وشاشات العرض والطابعات وأجهزة المسح الضوئي وغير ذلك).

الإجابة:

يتم تحديد معدلات الدقة المتوفرة حسب بطاقة الفيديو أو برنامج تشغيل الرسومات والشاشة. يمكنك تحديد الدقة المطلوبة ضمن Windows® Control Panel (لوحة تحكم Windows®) من خلال Monitor properties (خصائص الشاشة).

س ٥: ماذا أفعل في حالة التعثر عند إجراء تعديلات على الشاشة عن طريق شاشة (OSD)؟

٣- User Define (تحديد بمعرفة المستخدم): يستطيع المستخدم اختيار إعداد اللون الذي يفضله/تفضله عن طريق ضبط اللون الأحمر والأخضر والأزرق.

الإجابة:

يمكنك ببساطة الضغط على الزر (موافق)، ثم تحديد "Reset" (إعادة تعيين) لاستعادة جميع إعدادات المصنع الأصلية.

⊖ ملاحظة

مقياس لون الضوء المشع من جسم أثناء تسخينه. يتم التعبير عن هذا المقياس بمعايير المقياس المطلق، (درجة كلفن). درجات حرارة كلفن المنخفضة مثل ٤K ٢٠٠ تكون حمراء؛ بينما درجات الحرارة الأعلى مثل ٩٣٠٠K تكون زرقاء. درجة الحرارة المتعادلة تكون بيضاء عند ٦٥٠٤K.

س ٦: هل شاشة LCD مضادة للخدوش؟

الإجابة:

بوجه عام، يوصى بالألا يتعرض سطح اللوحة للصدات الشديدة، كما يجب حمايته من الأجسام الحادة أو الصلبة. عند التعامل مع الشاشة، تأكد من عدم وجود ضغط أو قوة على جانب سطح اللوحة. قد يؤثر هذا الأمر على شروط الضمان الخاصة بك.

س ٩: هل يمكنني توصيل شاشة LCD الخاصة بي بأي جهاز كمبيوتر أو محطة عمل أو جهاز Mac؟

الإجابة:

نعم. تعتبر جميع شاشات LCD من Philips متوافقة مع أجهزة الكمبيوتر وأجهزة MAC ومحطات العمل القياسية. قد تحتاج إلى وجود محول كبل لتوصيل الشاشة بنظام Mac الخاص بك. يرجى الاتصال بممثل مبيعات Philips للحصول على المزيد من المعلومات.

س ٧: كيف يمكنني تنظيف سطح شاشة LCD؟

الإجابة:

للتنظيف العادي، استخدم قطعة نظيفة وناعمة من القماش. للتنظيف الشامل، الرجاء استخدام كحول الأيزوبروبيل. لا يجب استخدام السوائل الأخرى مثل كحول الأيثيل أو الإيثانول أو الأسيتون أو الهيكسان وما إلى ذلك.

س ١٠: هل شاشات LCD من Philips متوافقة مع معيار التوصيل والتشغيل؟

الإجابة:

نعم، فالشاشات متوافقة مع "التشغيل والتوصيل" مع أنظمة التشغيل Windows ١١/١٠، Mac OS X.

س ٨: هل يمكن تغيير إعداد لون الشاشة؟

الإجابة:

نعم، يمكنك تغيير إعداد الألوان من خلال عناصر التحكم المعروضة على الشاشة OSD حسب الإجراءات التالية:

- اضغط على (موافق) لإظهار قائمة البيانات المعروضة على الشاشة (OSD)
- اضغط على "Down Arrow" (السهم لأسفل) لتحديد الخيار (اللون) ثم اضغط على (موافق) لإدخال إعداد اللون، توجد ثلاثة إعدادات أدناه.

س ١١: ما هو الالتصاق للصور أو الإجهاد أو الصورة اللاحقة أو الصور المخفية في لوحات LCD؟

الإجابة:

قد يؤدي العرض المستمر لفترة زمنية ممتدة للصور الساكنة أو الثابتة إلى "الإجهاد"، الذي يعرف أيضاً بـ "الصورة اللاحقة" أو "الصورة المخفية". يعتبر كل من "الإجهاد" أو "الصورة اللاحقة" أو "الصور المخفية" من الظواهر المعروفة في تكنولوجيا لوحات LCD. في معظم الحالات، تختفي ظاهرة "الإجهاد" أو "الصورة اللاحقة" أو "الصور المخفية" بشكل تدريجي عبر فترة زمنية بعد أن يتم إيقاف تشغيل الطاقة. يجب أن تقوم دائماً بتحديث برنامج شاشة التوقف عندما تترك الشاشة بلا مراقبة. لابد دوماً من القيام بتحديث الشاشة بشكل دوري إذا كانت شاشة LCD ستعرض محتوى ثابت لا يتغير.

١- Color Temperature (درجة حرارة اللون):
Native و 5000K و 6500K و 7500K
و 8200K و 9300K و 11500K. من خلال الإعدادات التي تقع ضمن النطاق 5000K ألف، تظهر اللوحة "هادئة مع درجة لون أحمر مائل للأبيض"، بينما مع درجة حرارة 11500K ألف تظهر الشاشة "معتدلة مع درجة لون أزرق تميل إلى الأبيض".




تحذير

لن تختفي أعراض "الإجهاد" أو "الصورة اللاحقة" أو "الصور المخفية" الحادة ولا يمكن إصلاحها. الضمان الخاص بك لا يغطي الضرر المذكور أعلاه.

س ١٢: لماذا لا يتم عرض النص الحاد على شاشتي، ولكن يتم عرض أحرف مسننة؟

الإجابة: تعمل شاشة LCD بشكل أفضل في دقة العرض الأصلية ٢٥٦٠ X ١٤٤٠ في . للحصول على أفضل عرض، يرجى استخدام هذه الدقة.

س ١٣: كيف أقفل/أفتح قفل المفاتيح النشط لدي؟

الإجابة: فضلاً اضغط على  لمدة عشر ثوانٍ لقفل/لفتح قفل المفاتيح النشط، وبالقيام بذلك سوف تظهر أمامك على الشاشة رسالة "تنبيهية" لتظهر حالة القفل/فتح القفل كما توضح الأشكال الاضاحية الواردة أدناه.

Monitor control unlocked

Monitor controls locked

س ١٤: أين يمكنني العثور على دليل المعلومات المهمة الوارد في EDFU؟

الإجابة: لإجابة: يمكن تنزيل دليل المعلومات المهمة من صفحة الدعم بموقع Philips على الويب.



حقوق الطبع والنشر عام ٢٠٢٥ لشركة Top Victory Investments Ltd. جميع الحقوق محفوظة.

نُع هذا المنتج بواسطة شركة Top Victory Investments Ltd. وبيع على مسؤوليتها، وشركة Top Victory Investments Ltd. هي الضامن في ما يتعلق بهذا المنتج. Philips و Philips Shield Emblem علامتان تجاريتان مسجلتان لشركة Koninklijke Philips N.V. وتُستخدمان بموجب ترخيص.