

PHILIPS

Radio-réveil
TAR3555



Mode d'emploi

Enregistrez votre produit et obtenez une assistance à
www.philips.com/support

Amazon
ASIN#: B0FMKLPKSY

Table des matières

1 Important	2	7 Informations du produit	9
Sécurité	2		
2 Votre radio-réveil	3	8 Résolution des problèmes	9
Introduction	3		
Contenu de la boîte	3		
Présentation du radio-réveil	3		
3 Mise en route	4	9 Avis	10
Installation des piles	4		
Connexion de l'alimentation	4		
Réglage de l'heure	4		
Allumage	4		
4 Écoute de la radio DAB+	5		
Syntonisation des stations de radio DAB+	5		
Mémorisation automatique des stations de radio DAB+	5		
Mémorisation manuelle des stations de radio DAB+	5		
Sélection d'une station de radio DAB+ préréglée	5		
Affichage des informations DAB+	5		
Utilisation du menu DAB+	6		
5 Écoute de la radio FM	6		
Syntonisation des stations de radio FM	6		
Mémorisation automatique des stations de radio FM	6		
Mémorisation manuelle des stations de radio FM	7		
Sélection d'une station de radio préréglée.	7		
Affichage des informations RDS	7		
Utilisation du menu FM	7		
6 Autres fonctions	8		
Réglage des heures des alarmes	8		
Réglage du minuteur de sommeil	8		
Réglage du volume	8		
Réglage de la luminosité de l'affichage	8		

1 Important

Sécurité



Avertissement

- Ne jamais retirer le boîtier de ce radio-réveil.
 - Ne jamais lubrifier aucune pièce de ce radio-réveil.
 - Ne jamais placer ce radio-réveil sur un autre équipement électrique.
 - Gardez ce radio-réveil éloigné de la lumière directe du soleil, des flammes nues et de la chaleur.
 - Assurez-vous de toujours avoir un accès facile au cordon secteur, à la fiche ou à l'adaptateur pour débrancher le radio-réveil du secteur.
-
- Lisez ces instructions.
 - Tenez compte de tous les avertissements.
 - Suivez toutes les instructions.
 - Ne bouchez aucune ouverture de ventilation. Exécutez l'installation conformément aux instructions du fabricant.
 - Ne l'installez pas à proximité d'une source de chaleur telle que des radiateurs, des bouches de chaleur, des fourneaux ou d'autres appareils (y compris les amplificateurs) qui produisent de la chaleur.
 - Évitez de marcher sur le cordon secteur ou de le pincer, en particulier au niveau des fiches, des prises de courant et à son point de sortie du radio-réveil.
 - Utilisez seulement des compléments/ accessoires spécifiés par le constructeur.
 - Débranchez cet appareil pendant les orages ou s'il est inutilisé pendant de longues périodes.
 - Toutes les réparations doivent être effectuées par un personnel qualifié. Une révision est nécessaire si l'appareil a été endommagé d'une façon quelconque, si le cordon ou la fiche d'alimentation sont endommagés, si du liquide a été renversé sur l'appareil ou si des objets sont tombés dedans, si l'appareil a été exposé à la pluie ou à l'humidité, s'il ne fonctionne pas normalement ou s'il est tombé.
-
- Utilisation des piles, ATTENTION – Pour éviter une fuite des piles pouvant entraîner des blessures, des dommages aux biens, ou endommager le radio réveil :
 - Installez toutes les piles correctement, + et - selon les marquages de l'appareil.
 - Enlevez les piles lorsque l'appareil ne doit pas être utilisé sur une longue période.
 - Les piles ou batteries ne doivent pas être exposées à une chaleur excessive telle que le soleil, un feu ou un équivalent.
 - Ce radio-réveil ne doit pas être exposé à un égouttement ou à des éclaboussures.
 - Ne placez aucune source de danger sur le radio-réveil (par ex. des objets remplis de liquides, des bougies allumées).
 - Si la fiche ou un adaptateur branché directement sert de dispositif de déconnexion, ils doivent rester aisément accessibles.

2 Votre radio-réveil

Félicitations pour votre achat et bienvenue chez Philips ! Pour profiter complètement du support offert par Philips, enregistrez votre produit sur www.philips.com/support.

Introduction

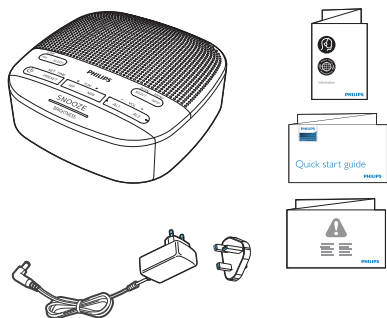
Avec ce radio-réveil, vous pouvez

- écouter les radios FM et Digital Audio Broadcasting (DAB+) ;
- régler deux alarmes pour qu'elles sonnent à des heures différentes.

Contenu de la boîte

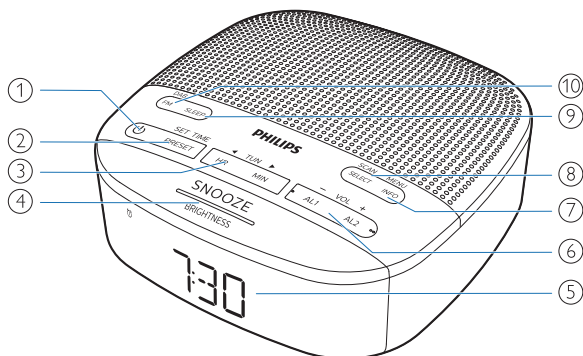
Vérifiez et identifiez le contenu de votre emballage :

- Unité principale
- Adaptateur secteur
- Guide de démarrage rapide
- Brochure de sécurité et de garantie



Présentation du radio-réveil

- ①
 - Allumage ou mise en veille.
- ② **PRESET / SET TIME**
 - Stockage des stations de radio dans la mémoire.
 - Sélection d'une station de FM ou DAB préréglée.
 - Réglage de l'heure.
- ③ **HR / MIN / ◀TUN▶**
 - Syntonisation des stations de radio.
 - Réglage des heures et des minutes.
- ④ **SNOOZE / BRIGHTNESS**
 - Report de l'alarme.
 - Réglage de la luminosité de l'affichage
- ⑤ **Display panel**
 - Affiche l'état actuel.
- ⑥ **AL1 / AL2 / – VOL +**
 - Réglage d'une alarme.
 - Réglage du volume.
- ⑦ **MENU / INFO**
 - Entrée dans le menu DAB+.
 - Affichage des informations de station DAB/RDS.
- ⑧ **SCAN / SELECT**
 - Recherche / mémorisation automatique des stations de radio.
 - Confirmation d'une sélection.
- ⑨ **SLEEP**
 - Réglage de la minuterie de sommeil.
- ⑩ **FM / DAB**
 - Sélection du mode FM ou DAB+.



3 Mise en route

Suivez toujours les instructions de ce chapitre selon leur séquence.

Installation des piles

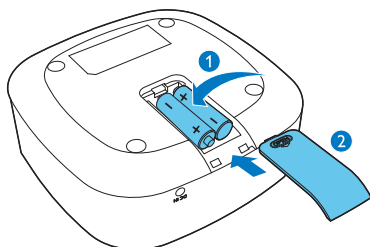
Les piles ne servent qu'à la sauvegarde de l'horloge et des réglages d'alarme.



Attention

- Risque d'explosion ! Gardez les piles à distance de la chaleur, du soleil ou du feu. Ne jetez jamais les piles au feu.
- Les piles contiennent des substances chimiques, elles doivent être éliminées correctement.

Insérez 2 piles AAA (non fournies) en respectant leur polarité (+/-) comme représenté.



Connexion de l'alimentation



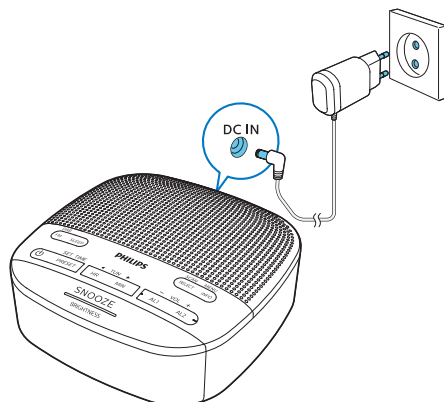
Attention

- Risque d'endommagement du produit ! Vérifiez que la tension du secteur correspond à la tension imprimée au dos ou au dessous du radio-réveil.
- Risque d'électrocution ! Lorsque vous débranchez l'adaptateur secteur, tirez toujours la fiche de la prise. Ne tirez jamais sur le cordon.
- Utilisez uniquement l'adaptateur secteur spécifié par le fabricant ou vendu avec cet unité.



Remarque

- La plaque signalétique se trouve au-dessous du radio-réveil.



Réglage de l'heure



Remarque

- Vous ne pouvez régler l'heure qu'en mode veille.

- 1 En veille, appuyez pendant plus de 2 secondes sur **SET TIME**.
- 2 Appuyez sur **◀TUN▶** pour sélectionner le format horaire **<24 HR>** ou **<12 HR>**, puis appuyez sur **SET TIME** pour confirmer.
- 3 Appuyez sur **HR** pour régler les heures et sur **MIN** pour régler les minutes, puis appuyez sur **SET TIME** pour confirmer.
- 4 Appuyez sur **◀TUN▶** pour régler le jour, le mois et l'année **[DD-MM-YY]**, puis appuyez sur **SET TIME** pour confirmer.
- 5 Appuyez sur **◀TUN▶** pour sélectionner **<UPDATE FROM RADIO>** ou sur **<NO UPDATE>**, puis appuyez sur **SET TIME** pour confirmer.
 - ↳ **[SAVED]** est affiché et l'heure est réglée.

Allumage

Appuyez sur  pour allumer le radio-réveil.

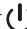
- ↳ L'appareil utilise la dernière source sélectionnée.

Appuyez à nouveau sur  pour le mettre en veille.

- ↳ L'horloge en temps réel est affichée.

4 Écoute de la radio DAB+

Sintonisation des stations de radio DAB+

- 1 Appuyez sur  pour allumer le radio-réveil.
- 2 Appuyez plusieurs fois sur **DAB / FM** pour sélectionner le mode **DAB**.
 - ↳ **[DAB]** est affiché plus de 2 secondes et une icône DAB s'allume.
 - ↳ L'appareil se règle sur la dernière station sintonisée et affiche son nom.
 - ↳ Lors de la première utilisation, **[PRESS SELECT TO SCAN]** est affiché.
- 3 Appuyez sur **SCAN / SELECT**.
 - ↳ L'appareil recherche et mémorise automatiquement toutes les stations de radio DAB+, puis diffuse la première station disponible.
 - ↳ Si aucune station DAB+ n'est trouvée, **[NO SIG]** (aucun signal DAB+) est affiché.

Pour choisir une station dans la liste des stations disponibles :

- ↳ En mode DAB, appuyez plusieurs fois sur **◀TUN▶** pour parcourir les stations DAB+ disponibles.

Mémorisation automatique des stations de radio DAB+

En mode DAB, appuyez pendant plus de 2 secondes sur **SCAN / SELECT**.

- ↳ L'appareil recherche toutes les stations de radio DAB+ et diffuse la première disponible.



Conseil

- Aucune station de radio DAB+ n'est stockée dans les préférences pendant ce processus.
- De nouvelles stations et services seront ajoutés à la diffusion DAB+. Pour profiter des nouveaux services et stations DAB+ disponibles, effectuez une recherche régulièrement.

Mémorisation manuelle des stations de radio DAB+



Remarque

- Vous pouvez mémoriser un maximum de 20 préférences de stations de radio DAB+.

- 1 Sintonisez une station de radio DAB+.
- 2 Appuyez pendant plus de 2 secondes sur **PRESET** pour activer le mode de programmation.
- 3 Appuyez plusieurs fois sur **◀TUN▶** pour sélectionner un numéro.
- 4 Appuyez à nouveau sur **PRESET** pour confirmer.
- 5 Répétez les étapes 1 à 4 pour mémoriser d'autres stations de radio DAB+.



Remarque

- Pour effacer une station de radio DAB+ déjà mémorisée, mémorisez une autre station à sa place.

Sélection d'une station de radio DAB+ préregistrée

- 1 En mode DAB, appuyez sur **PRESET**.
- 2 Appuyez plusieurs fois sur **◀TUN▶** pour sélectionner une station de radio préregistrée, puis appuyez sur **SELECT** pour confirmer.

Affichage des informations DAB+

Pendant l'écoute d'une radio DAB+, appuyez plusieurs fois sur **MENU / INFO** pour parcourir les informations suivantes (si elles sont disponibles) :

- Nom de la station
- Dynamic Label Segment (DLS, radiotexte)
- Intensité du signal
- Type de programme (PTY)
- Nom de l'ensemble
- Canal et fréquence
- Taux d'erreur du signal

- Débit de bits et état audio
- Heure
- Date

Utilisation du menu DAB+

- 1 En mode DAB, appuyez pendant plus de 2 secondes sur **MENU / INFO** pour accéder au menu DAB+.
- 2 Appuyez sur **◀TUN▶** pour parcourir les options du menu :
 - **[Scan]** : recherche toutes les stations de radio DAB+ disponibles.
 - **[Manual]** : accord manuel sur un canal / une fréquence spécifique et ajout à la liste des stations.
 - **[DRC]** : ajout ou suppression d'un degré de compensation des différences de plage dynamique entre les stations de radio.
 - **[Prune]** : retrait de toutes les stations incorrectes de la liste des stations.
 - **[System]** : réglage des paramètres du système.
- 3 Pour sélectionner une option, appuyez sur **SELECT**.
- 4 Répétez les étapes 2 et 3 si une option secondaire est disponible sous une option.

[System]

- **[Reset]** : réinitialise tous les paramètres aux valeurs d'usine par défaut.
- **[SW VER]** : (version du logiciel) affiche la version du logiciel de l'unité.
- **[Language]** : choix de la langue du système (English / Deutsch / Italiano / Français / Norsk / Nederlands).



Remarque

- Si vous n'appuyez sur aucun bouton dans les 15 secondes, vous sortez du menu.

5 Écoute de la radio FM



Remarque

- Tenez le radio-réveil à distance des autres appareils électroniques afin d'éviter les interférences radio.
- Pour une meilleure réception, déployez complètement l'antenne FM et ajustez sa position.

Syntonisation des stations de radio FM

- 1 Appuyez sur **⏻** pour allumer le radio-réveil.
- 2 Appuyez plusieurs fois sur **FM / DAB** pour sélectionner la radio FM.
- 3 Appuyez pendant plus de 2 secondes sur **◀TUN▶**.
 - ↳ Le radio-réveil s'accorde automatiquement sur une station au signal fort.
- 4 Répétez l'étape 3 pour vous accorder sur les autres stations de radio.

Syntonisation manuelle sur une station :

En mode tuner FM, appuyez plusieurs fois sur **◀TUN▶** pour sélectionner une fréquence.

Mémorisation automatique des stations de radio FM

En mode tuner FM, appuyez pendant plus de 2 secondes sur **SCAN**.

- ↳ L'appareil mémorise automatiquement toutes les stations de radio FM disponibles et diffuse la première.

Mémorisation manuelle des stations de radio FM



Remarque

- Vous pouvez mémoriser un maximum de 20 stations de radio FM.

- 1 Syntonisez une station de radio FM.
- 2 Appuyez pendant plus de 2 secondes sur **PRESET** pour activer le mode de programmation.
- 3 Appuyez plusieurs fois sur **◀TUN▶** pour sélectionner un numéro.
- 4 Appuyez à nouveau sur **PRESET** pour confirmer.
- 5 Répétez les étapes 1 à 4 pour mémoriser d'autres stations de radio FM.



Conseil

- Pour effacer une station déjà mémorisée, mémorisez une autre station à sa place.

Sélection d'une station de radio préréglée.

- 1 En mode tuner FM, appuyez sur **PRESET**.
- 2 Appuyez plusieurs fois sur **◀TUN▶** pour sélectionner une station de radio préréglée, puis appuyez sur **SELECT** pour confirmer.

Affichage des informations RDS

Le RDS (Radio Data System, système de données radio) est un service qui permet aux stations de radio FM d'afficher des informations complémentaires.

Pendant l'écoute, appuyez plusieurs fois sur **MENU / INFO** pour parcourir les informations suivantes (si elles sont disponibles) :

- Fréquence de la station

- Nom de la station
- Nom du programme

Utilisation du menu FM

- 1 En mode tuner FM, appuyez pendant plus de 2 secondes sur **MENU / INFO** pour accéder au menu FM.
- 2 Appuyez sur **◀TUN▶** pour parcourir les options du menu :
 - **[Scan]** : réglage de la recherche.
 - **[System]** : réglage des paramètres du système.
- 3 Pour sélectionner une option, appuyez sur **SELECT**.
- 4 Répétez les étapes 2 et 3 si une option secondaire est disponible sous une option.

[Scan] (scan setting)

- **[All]** : (toutes les stations) recherche de toutes les stations de radio FM disponibles.
- **[Strong]** : (stations aux signaux puissants uniquement) recherche uniquement les stations de radio FM aux signaux forts.

[System]

- **[Reset]** : réinitialise tous les paramètres aux valeurs d'usine par défaut.
- **[SW Version]** : affiche la version du logiciel de l'unité.
- **[Language]** : choix de la langue du système (English / Deutsch / Italiano / Français / Norsk / Nederlands).

6 Autres fonctions

Réglage des heures des alarmes

Réglage d'une alarme

Remarque

- Vous ne pouvez régler l'alarme qu'en mode veille.
- Veillez à bien régler l'horloge à l'heure.

- 1 En veille, appuyez pendant plus de 2 secondes sur **AL1** ou **AL2** pour régler l'heure de l'alarme.
- 2 Appuyez sur **HR** pour régler les heures et sur **MIN** pour régler les minutes, puis appuyez sur **AL1** ou **AL2** pour confirmer.
- 3 Appuyez sur **◀TUN▶** pour choisir le type de l'alarme (tous les jours, une fois, jours de semaine ou fins de semaines), puis appuyez sur **AL1** ou **AL2** pour confirmer.
- 4 Appuyez sur **◀TUN▶** pour choisir la source de l'alarme (FM, DAB ou vibreur), puis appuyez sur **AL1** ou **AL2** pour confirmer.
- 5 Appuyez sur **◀TUN▶** pour régler le niveau du volume, puis appuyez sur **AL1** ou **AL2** pour confirmer.

Conseil

- L'unité quitte le mode de réglage de l'alarme lorsqu'elle est inactive pendant 15 secondes.

Activation/désactivation de l'alarme

Appuyez plusieurs fois sur **AL1** ou **AL2** pour activer ou désactiver le minuteur d'alarme.

- ↳ Si la minuterie d'alarme est activée, l'indicateur d'alarme est allumé.
- ↳ Si la minuterie d'alarme est désactivée, l'indicateur d'alarme est éteint.
- ↳ L'alarme sonnera à nouveau le jour suivant.

- ↳ Pour arrêter une alarme, appuyez respectivement sur **AL1** ou **AL2**.

Report de l'alarme

Lorsque l'alarme sonne, appuyez sur **SNOOZE**.

- ↳ L'alarme est reportée et sonne 9 minutes plus tard.

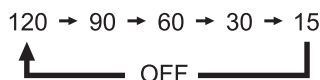
Réglage du minuteur de sommeil

Ce radio-réveil se met automatiquement en veille après la durée préréglée.

- Appuyez plusieurs fois sur **SLEEP** pour sélectionner une durée (en minutes).
 - ↳ Le radio-réveil se met automatiquement en veille après la durée préréglée.

Désactivation du minuteur de sommeil :

- Appuyez plusieurs fois sur **SLEEP** jusqu'à ce que [OFF] (arrêt) apparaisse.



Réglage du volume

Pendant l'écoute, appuyez sur **– VOL +** pour régler le volume.

Réglage de la luminosité de l'affichage

Appuyez plusieurs fois sur **BRIGHTNESS** pour régler la luminosité de l'affichage.

- **HIGH** (Élevée)
- **MED** (Moyenne)
- **LOW** (Basse)

7 Informations du produit



Remarque

- Les informations du produit peuvent être modifiées sans préavis.

Amplificateur

Puissance de sortie nominale	1 W RMS
------------------------------	---------

Tuner

Plage d'accord	FM : 87,5 - 108 MHz DAB : 174,92 - 239,20 MHz
----------------	--

Pas de syntonisation	50 kHz
----------------------	--------

Sensibilité

- Mono, rapport S/B	< 22 dB
26 dB	

Distorsion harmonique totale	< 3%
------------------------------	------

Rapport signal sur bruit	> 50 dBA
--------------------------	----------

Informations générales

Alimentation CA (adaptateur secteur)	Marque : Philips
	Modèle : AS030-050-EE060
	Entrée : 100-240 V~ 50/60 Hz ; 0,15 A Sortie : 5 V \equiv 0,6 A

Consommation en fonctionnement	< 3 W
--------------------------------	-------

Consommation en veille	< 1 W
------------------------	-------

Dimensions (L x H x P)	131 x 54 x 131 mm
---------------------------	-------------------

Poids (Unité principale)	267,3 g
-----------------------------	---------

8 Résolution des problèmes



Avertissement

- Ne jamais retirer le boîtier du produit.

Pour maintenir la validité de la garantie, n'essayez jamais de réparer l'appareil vous-même.

Si vous rencontrez des problèmes lors de l'utilisation de ce appareil, vérifiez les points suivants avant requérir une intervention. Si le problème persiste, rendez-vous sur la page Web de Philips (www.philips.com/support). Lorsque vous contactez Philips, assurez-vous d'avoir l'appareil à proximité et de disposer du numéro de modèle et du numéro de série.

Pas d'alimentation

- Vérifiez que la prise secteur de l'unité est bien branchée.
- Vérifiez que la prise de courant est alimentée.

Aucun son

- Réglez le volume.

Aucune réaction de l'unité

- Débranchez puis rebranchez la prise secteur, puis rallumez l'unité.

Mauvaise réception radio

- Tenez le radio-réveil à distance des autres appareils électroniques afin d'éviter les interférences radio.
- Déployez complètement l'antenne et ajustez sa position.

L'alarme ne fonctionne pas

- Réglez l'horloge et l'alarme correctement.

Réglages d'horloge / alarme effacés

- L'alimentation a été interrompue ou la fiche de l'alimentation secteur a été débranchée.
- Réinitialisez l'horloge / l'alarme.

9 Avis

Toutes les modifications ou altérations apportées à cet appareil et qui ne sont pas expressément approuvées par **MMD Hong Kong Holding Limited** peuvent annuler le droit de l'utilisateur à employer le produit.

Par le présent document, **TP Vision Europe B.V.** déclare que ce produit est conforme aux exigences essentielles et aux autres dispositions pertinentes de la Directive 2014/53/EU et du règlement britannique sur les équipements radio SI 2017 n° 1206. Vous pouvez trouver la déclaration de conformité sur www.philips.com/support.



Ce produit est conforme aux exigences relatives aux interférences radio de la Communauté européenne.



Ce produit est conçu et fabriqué avec des matériaux et des composants de qualité supérieure qui peuvent être recyclés ou réutilisés.



Ce symbole signifie que le produit ne doit pas être jeté comme déchet ménager et doit être remis à une installation de collecte appropriée pour son recyclage. Respectez les règles locales et ne jetez jamais le produit et ses batteries rechargeables avec les déchets ménagers courants. Une mise au rebut correcte des produits et des batteries rechargeables usagés contribue à éviter des conséquences négatives pour l'environnement et la santé humaine.



Ce symbole signifie que le produit contient des piles couvertes par la **règlement européen (EU) 2023/1542** qui ne peuvent pas être éliminées avec les déchets ménagers courants.

Renseignez-vous sur le système de collecte séparé local des produits électriques, électroniques et des piles. Respectez les règles locales et ne jetez jamais le produit et ses piles avec les déchets ménagers courants. Une mise au rebut correcte des produits et des piles usagés contribue à éviter des conséquences négatives pour l'environnement et la santé humaine.

Retrait des piles

Pour retirer les piles, reportez-vous à la section de leur installation.



Les caractéristiques peuvent être modifiées sans préavis.
2025 © Philips et l’emblème du bouclier Philips sont des marques déposées de Koninklijke Philips N.V. et sont utilisés sous licence. Ce produit a été fabriqué par MMD Hong Kong Holding Limited ou l’une de ses filiales et est vendu sous sa responsabilité, et MMD Hong Kong Holding Limited est le garant de ce produit.

TAR3555_10_UM_V1.0

