

# PHILIPS

**Clock Radio**  
**TAR3555**



## Bedienungsanleitung

Registrieren Sie Ihr Produkt und erhalten Sie Support unter  
[www.philips.com/support](http://www.philips.com/support)

Amazon  
ASIN#: B0FMKLPKSY

# Inhalt

---

<b>1</b>	<b>Wichtig</b>	<b>2</b>
	Sicherheit	2

---

<b>2</b>	<b>Ihr Radiowecker</b>	<b>3</b>
	Einführung	3
	Verpackungsinhalt	3
	Überblick über den Radiowecker	3

---

<b>3</b>	<b>Erste Schritte</b>	<b>4</b>
	Batterien einlegen	4
	An das Stromnetz anschließen	4
	Zeit einstellen	4
	Einschalten	4

---

<b>4</b>	<b>DAB+-Radio hören</b>	<b>5</b>
	DAB+-Radiosender einstellen	5
	DAB+-Radiosender automatisch speichern	5
	DAB+-Radiosender manuell speichern	5
	Voreingestellten DAB+-Radiosender auswählen	5
	DAB+-Informationen anzeigen	5
	DAB+-Menü verwenden	6

---

<b>5</b>	<b>FM-Radio hören</b>	<b>6</b>
	FM-Radiosender einstellen	6
	FM-Radiosender automatisch speichern	6
	FM-Radiosender manuell speichern	7
	Voreingestellten Radiosender auswählen	7
	RDS-Informationen anzeigen	7
	FM-Menü verwenden	7

---

<b>6</b>	<b>Weitere Merkmale</b>	<b>8</b>
	Weckzeit einstellen	8
	Schlaf-Timer einstellen	8
	Lautstärke anpassen	8
	Bildschirmhelligkeit einstellen	8

---

---

<b>7</b>	<b>Produktinformationen</b>	<b>9</b>
----------	-----------------------------	----------

---

<b>8</b>	<b>Fehlerbehebung</b>	<b>9</b>
----------	-----------------------	----------

---

<b>9</b>	<b>Hinweis</b>	<b>10</b>
----------	----------------	-----------

---

# 1 Wichtig

## Sicherheit



### Warnung

- Niemals das Gehäuse dieses Radioweckers entfernen.
  - Niemals Teile dieses Radioweckers einfetten.
  - Diesen Radiowecker niemals auf andere elektrische Geräte stellen.
  - Den Radiowecker vor direkter Sonneneinstrahlung, offenem Feuer oder Hitze schützen.
  - Darauf achten, dass Sie immer einen einfachen Zugang zum Netzkabel, Netzstecker oder Netzteil haben, um diesen Radiowecker vom Netz zu trennen.
- 
- Lesen Sie diese Anleitung.
  - Beachten Sie alle Warnungen.
  - Befolgen Sie alle Anweisungen.
  - Blockieren Sie keine Lüftungsöffnungen. Installieren Sie das Gerät gemäß den Anweisungen des Herstellers.
  - Installieren Sie es nicht in der Nähe von Wärmequellen wie Heizkörpern, Heizstrahlern, Öfen oder anderen Geräten (einschließlich Verstärkern), die Wärme erzeugen.
  - Schützen Sie das Netzkabel vor dem Drauftreten oder Einklemmen, insbesondere an Netzsteckern, Netzsteckdosen und an der Stelle, an der es aus dem Radiowecker austritt.
  - Verwenden Sie nur die vom Hersteller angegebenen Zusatzgeräte und Zubehörteile.
  - Ziehen Sie den Netzstecker dieses Geräts bei Gewitter oder bei längerer Nichtbenutzung.
  - Wenden Sie sich bei allen Wartungsarbeiten an qualifiziertes Servicepersonal. Eine Wartung ist erforderlich, wenn das Gerät in irgendeiner Weise beschädigt wurde, z. B. wenn das Netzkabel oder der Stecker beschädigt ist, Flüssigkeit darauf verschüttet wurde oder Gegenstände in das Gerät gefallen sind, das Gerät Regen oder Feuchtigkeit ausgesetzt war, nicht normal funktioniert oder heruntergefallen ist.
- VORSICHT bei der Verwendung von Batterien – Um ein Auslaufen der Batterien zu verhindern, was zu Verletzungen, Sachschäden oder Schäden am Gerät führen kann, ist Folgendes zu beachten:
    - Legen Sie alle Batterien richtig ein, die Pole + und – wie auf dem Gerät markiert.
    - Entfernen Sie die Batterien, wenn das Gerät längere Zeit nicht benutzt wird.
    - Die Batterien dürfen keiner übermäßigen Hitze wie Sonne, Feuer oder dergleichen ausgesetzt werden.
  - Der Radiowecker darf keinen Tropfen oder Spritzern ausgesetzt werden.
  - Stellen Sie keine Gefahrenquellen auf den Radiowecker (z. B. mit Flüssigkeit gefüllte Gegenstände, brennende Kerzen).
  - Wird der Stecker des Netzadapters als Trennvorrichtung verwendet, muss die Trennvorrichtung immer leicht erreichbar sein.

## 2 Ihr Radiowecker

Herzlichen Glückwunsch zu Ihrem Kauf und willkommen bei Philips! Für die Nutzung des vollständigen Supports, den Philips anbietet, registrieren Sie Ihr Produkt unter [www.philips.com/support](http://www.philips.com/support).

### Einführung

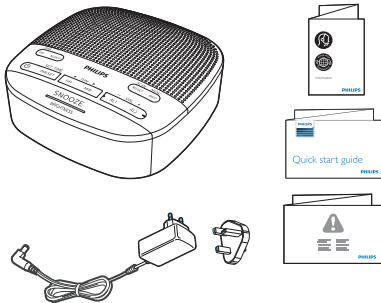
Mit diesem Radiowecker ist Folgendes möglich:

- FM- und Digital Audio Broadcasting (DAB+)-Radiosender hören;
- Zwei Alarme können so eingestellt werden, dass sie zu unterschiedlichen Zeiten klingeln.

### Verpackungsinhalt

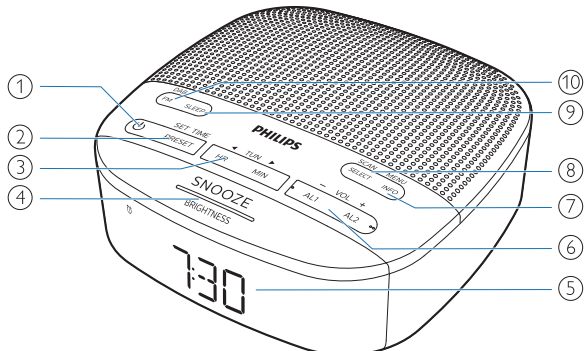
Überprüfen und identifizieren Sie den Inhalt Ihrer Verpackung:

- Haupteinheit
- AC-Netzadapter
- Kurzanleitung
- Sicherheits- und Gewährleistungsbroschüre



### Überblick über den Radiowecker

- ① Einschalten oder in den Standby-Modus schalten.
- ② **PRESET/SET TIME**
  - Radiosender speichern.
  - Einen voreingestellten FM-Sender oder DAB-Sender auswählen.
  - Zeit einstellen.
- ③ **HR/MIN/◀TUN▶**
  - Radiosender einstellen.
  - Stunde und Minuten einstellen.
- ④ **SNOOZE/BRIGHTNESS**
  - Schlummeralarm.
  - Einstellen der Bildschirmhelligkeit.
- ⑤ **Display-Feld**
  - Aktuellen Status anzeigen.
- ⑥ **AL1/AL2/- VOL +**
  - Alarm einstellen.
  - Hiermit wird die Lautstärke angepasst.
- ⑦ **MENU/INFO**
  - DAB+-Menü aufrufen.
  - Anzeige von DAB/RDS-Senderinformationen.
- ⑧ **SCAN/SELECT**
  - Radiosender automatisch suchen/speichern.
  - Eine Auswahl bestätigen.
- ⑨ **SLEEP**
  - Schlaf-Timer einstellen.
- ⑩ **FM/DAB**
  - FM- oder DAB+-Modus auswählen.



# 3 Erste Schritte

Befolgen Sie immer die Anweisungen in diesem Kapitel in der angegebenen Reihenfolge.

## Batterien einlegen

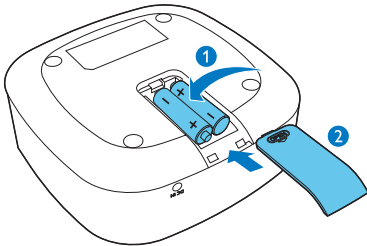
Die Batterien dienen nur als Stromversorgung für die Uhr und die Weckeinstellungen.



### Achtung

- Explosionsgefahr! Die Batterie von Hitze, Sonnenschein oder Feuer fernhalten. Die Batterie niemals ins Feuer werfen.
- Batterien enthalten chemische Substanzen, deshalb müssen sie ordnungsgemäß entsorgt werden.

Die beiden AAA-Batterien (nicht mitgeliefert) mit korrekter Polarität (+/-), wie abgebildet, einlegen.



## An das Stromnetz anschließen



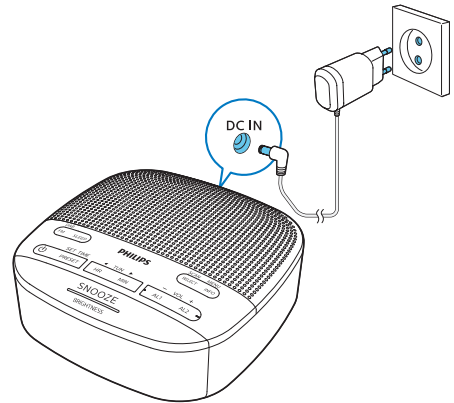
### Achtung

- Gefahr von Produktschäden! Stellen Sie sicher, dass die Netzspannung mit der auf der Rückseite oder Unterseite des Radioweckers aufgedruckten Spannung übereinstimmt.
- Gefahr eines elektrischen Schlags! Wenn Sie den Netzadapter trennen, ziehen Sie ihn immer am Netzstecker aus der Netzsteckdose. Niemals am Kabel ziehen.
- Nur ein vom Hersteller angegebenes oder mit diesem Gerät mitgeliefertes AC-Kabel verwenden.



### Hinweis

- Das Typenschild befindet sich auf der Unterseite des Radioweckers.



## Zeit einstellen




### Hinweis

- Die Zeit lässt sich nur im Standby-Modus einstellen.

- 1 Im Standby-Modus **SET TIME** länger als 2 Sekunden gedrückt halten.
- 2 **◀TUN▶** drücken, um das **<24 HR>** oder **<12 HR>**-Format auszuwählen, dann zum Bestätigen **SET TIME** drücken.
- 3 **HR** drücken, um die Stunde einzustellen, und **MIN**, um die Minuten einzustellen, und dann zum Bestätigen **SET TIME** drücken.
- 4 **◀TUN▶** drücken, um Datum, Monat und Jahr **[TT-MM-JJ]** einzustellen, und dann zum Bestätigen **SET TIME** drücken.
- 5 **◀TUN▶** drücken, um **<UPDATE FROM RADIO>** oder **<NO UPDATE>** auszuwählen, dann zum Bestätigen **SET TIME** drücken.
  - ↳ Es wird **[SAVED]** und die eingestellte Zeit angezeigt.

## Einschalten

 drücken, um den Radiowecker einzuschalten.


- ↳ Das Gerät wechselt zur zuletzt gewählten Quelle.

Zum Wechseln in den Standby-Modus erneut auf  drücken.

- ↳ Die Echtzeituhr wird angezeigt.

# 4 DAB+-Radio hören

## DAB+-Radiosender einstellen

- 1  drücken, um den Radiowecker einzuschalten.
- 2 **DAB/FM** wiederholt drücken, um den **DAB**-Modus auszuwählen.
  - ↳ **[DAB]** wird länger als 2 Sekunden angezeigt und ein DAB-Symbol wird eingeschaltet.
  - ↳ Das Gerät stellt sich auf den zuletzt eingestellten Sender ein und zeigt den Sendernamen an.
  - ↳ Beim ersten Einschalten wird **[PRESS SELECT TO SCAN]** angezeigt.
- 3 **SCAN/SELECT** drücken.
  - ↳ Das Gerät speichert automatisch alle DAB+-Radiosender und sendet den ersten verfügbaren Sender.
  - ↳ Wenn kein DAB+-Sender gefunden wird, wird **[NO SIG]** (kein DAB+-Signal) angezeigt.

Einen Sender aus der verfügbaren Senderliste einstellen:

- ↳ Im DAB-Modus wiederholt auf **◀TUN▶** drücken, um durch die verfügbaren DAB+-Sender zu navigieren.

## DAB+-Radiosender automatisch speichern

Im DAB-Modus **SCAN/SELECT** länger als 2 Sekunden gedrückt halten.

- ↳ Das Gerät durchsucht alle verfügbaren DAB+-Radiosender und sendet den ersten verfügbaren Sender.



### Tip

- Während dieses Vorgangs wird kein DAB+-Radiosender in den Voreinstellungen gespeichert.
- Neue Sender und Dienste werden zu den DAB+-Sendungen hinzugefügt. Um neue DAB+-Sender und -Dienste hinzuzufügen, regelmäßig einen vollständigen Suchlauf durchführen.

## DAB+-Radiosender manuell speichern



### Hinweis

- Es können maximal 20 voreingestellte DAB+-Radiosender gespeichert werden.

- 1 DAB+-Radiosender einstellen.
- 2 **PRESET** länger als 2 Sekunden gedrückt halten, um den Programmiermodus zu aktivieren.
- 3 **◀TUN▶** wiederholt drücken, um eine Nummer auszuwählen.
- 4 Zum Bestätigen **PRESET** drücken.
- 5 Die Schritte 1 bis 4 wiederholen, um weitere DAB+-Radiosender zu speichern.



### Hinweis

- Einen anderen DAB+-Sender auf dem Speicherplatz speichern, um einen programmierten Sender zu überschreiben.

## Voreingestellten DAB+-Radiosender auswählen

- 1 Im DAB-Modus **PRESET** drücken.
- 2 Die Taste **◀TUN▶** wiederholt drücken, um einen voreingestellter Radiosender auszuwählen, dann zum Bestätigen **SELECT** drücken.

## DAB+-Informationen anzeigen

Während Sie DAB+-Radio hören, wiederholt auf **MENU/INFO** drücken, um durch die folgenden Informationen zu blättern (falls verfügbar):

- Sendername
- Dynamisches Label-Segment (DLS)
- Signalstärke
- Programmtyp (PTY)
- Sendergruppenname
- Kanal und Frequenz

- Signalfehlerrate
- Bitrate und Audio-Status
- Uhrzeit
- Datum

## DAB+-Menü verwenden

- 1 Im DAB-Modus länger als 2 Sekunden **MENU/INFO** gedrückt halten, um das DAB+-Menü aufzurufen.
- 2 **◀TUN▶** drücken, um durch die Menüoptionen zu blättern:
  - **[Scan]**: Durchsucht alle verfügbaren DAB+-Radiosender.
  - **[Manual]**: Stellt eine/n bestimmte/n Kanal/Frequenz manuell ein und fügt ihn zur Senderliste hinzu.
  - **[DRC]**: Einen gewissen Ausgleich für die Unterschiede im Dynamikbereich zwischen den Radiosendern hinzufügen oder entfernen.
  - **[Prune]**: Entfernt alle ungültigen Sender aus der Senderliste.
  - **[System]**: Systemeinstellungen anpassen.
- 3 Um eine Option auszuwählen, **SELECT** drücken.
- 4 Falls eine Unteroption vorhanden ist, die Schritte 2 bis 3 wiederholen.

### [System]

- **[Reset]**: Setzt alle Einstellungen auf die Werkseinstellungen zurück.
- **[SW VER]** (Software-Version): Zeigt die Software-Version dieses Produkts an.
- **[Language]**: Systemsprache einstellen (Englisch/Deutsch/Italienisch/Französisch/Niederländisch/Norwegisch).



### Hinweis

- Wenn innerhalb von 15 Sekunden keine Taste gedrückt wird, wird das Menü verlassen.

# 5 FM-Radio hören



### Hinweis

- Den Radiowecker von anderen elektronischen Geräten fernhalten, um Funkstörungen zu vermeiden.
- Für einen optimalen Empfang muss die FM-Antenne vollständig ausgefahren und die Position der Antenne angepasst werden.

## FM-Radiosender einstellen

- 1 drücken, um den Radiowecker einzuschalten.
- 2 **FM/DAB** wiederholt drücken, um FM-Radio auszuwählen.
- 3 **◀TUN▶** länger als 2 Sekunden gedrückt halten.
  - ↳ Der Radiowecker wechselt automatisch zu einem Sender mit starkem Empfang.
- 4 Schritt 3 wiederholen, um weitere Sender einzustellen.

### Einen Sender manuell einstellen:

Im FM-Radiomodus wiederholt **◀TUN▶** drücken, um eine Frequenz auszuwählen.

## FM-Radiosender automatisch speichern

Im FM-Modus **SCAN** länger als 2 Sekunden gedrückt halten.

- ↳ Das Gerät speichert automatisch alle verfügbaren FM-Radiosender und sendet den ersten Sender.

## FM-Radiosender manuell speichern



### Hinweis

- Es können maximal 20 FM-Radiosender gespeichert werden.

- 1 FM-Radiosender einstellen.
- 2 **PRESET** länger als 2 Sekunden gedrückt halten, um den Programmiermodus zu aktivieren.
- 3 **◀TUN▶** wiederholt drücken, um eine Nummer auszuwählen.
- 4 Zum Bestätigen **PRESET** drücken.
- 5 Die Schritte 1 bis 4 wiederholen, um weitere FM-Radiosender zu speichern.



### Tipp

- Einen anderen Sender auf dem Speicherplatz speichern, um einen vorher gespeicherten Sender zu überschreiben.

## Voreingestellten Radiosender auswählen

- 1 IM FM-Modus **PRESET** drücken.
- 2 Die Taste **◀TUN▶** wiederholt drücken, um einen voreingestellten Radiosender auszuwählen, dann zum Bestätigen **SELECT** drücken.

## RDS-Informationen anzeigen

RDS (Radio Data System) ist ein Dienst, mit dem zusätzliche Informationen für FM-Radiosender angezeigt werden können.

Während Sie Radio hören, wiederholt **MENU/INFO** drücken, um durch die folgenden Informationen zu blättern (falls verfügbar):

- Senderfrequenz
- Sendername
- Name des Programms

## FM-Menü verwenden

- 1 Im FM-Modus **MENU/INFO** länger als 2 Sekunden gedrückt halten, um das FM-Menü aufzurufen.
- 2 **◀TUN▶** drücken, um durch die Menüoptionen zu blättern:
  - **[Scan]**: Sucheinstellungen.
  - **[System]**: Systemeinstellungen anpassen.
- 3 Um eine Option auszuwählen, **SELECT** drücken.
- 4 Falls eine Unteroption vorhanden ist, die Schritte 2 bis 3 wiederholen.

### [Scan] (Sucheinstellung)

- **[All]** (Alle Sender): Sucht alle verfügbaren FM-Radiosender.
- **[Strong]** (Nur starke Sender): Sucht nur nach FM-Sendern mit starkem Signal.

### [System]

- **[Reset]**: Setzt alle Einstellungen auf die Werkseinstellungen zurück.
- **[SW Version]**: Zeigt die Software-Version dieses Produkts an.
- **[Language]**: Systemsprache einstellen (Englisch/Deutsch/Italienisch/Französisch/Niederländisch/Norwegisch).



# 6 Weitere Merkmale

## Weckzeit einstellen

### Alarm einstellen

#### Hinweis

- Der Alarm lässt sich nur im Standby-Modus einstellen.
- Überprüfen Sie, ob die Uhr korrekt eingestellt ist.

- 1 Im Standby-Modus **AL1** oder **AL2** länger als 2 Sekunden gedrückt halten, um die Weckzeit einzustellen.
- 2 **HR** drücken, um die Stunde einzustellen und **MIN**, um die Minuten einzustellen. Dann zum Bestätigen **AL1** oder **AL2** drücken.
- 3 **◀TUN▶** drücken, um den Wecktyp einzustellen (täglich, einmal, werktags oder Wochenende), dann zum Bestätigen **AL1** oder **AL2** drücken.
- 4 **◀TUN▶** drücken, um die Weckquelle auszuwählen (FM, DAB oder Summer), dann zum Bestätigen **AL1** oder **AL2** drücken.
- 5 **◀TUN▶** drücken, um die Lautstärke auszuwählen, dann zum Bestätigen **AL1** oder **AL2** drücken.



#### Tipp

- Das Gerät verlässt den Weckeinstellungsmodus, wenn es 15 Sekunden lang nicht benutzt wird.

### Weck-Timer aktivieren oder deaktivieren

Wiederholt **AL1** oder **AL2** drücken, um den Weck-Timer zu aktivieren oder zu deaktivieren.

- ↳ Wenn der Weck-Timer aktiviert ist, schaltet sich die Weckanzeige ein.
- ↳ Wenn der Weck-Timer deaktiviert ist, erlischt die Weckanzeige.

- ↳ Der Weckalarm wird am nächsten Tag wiederholt.
- ↳ Die entsprechenden Tasten **AL1** oder **AL2** drücken, um den Weckalarm zu stoppen.

### Alarm auf Schlummern schalten

Wenn der Alarm ausgelöst wird, auf **SNOOZE** drücken.

- ↳ Der Alarm pausiert und wird 9 Minuten später wiederholt.

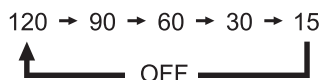
## Schlaf-Timer einstellen

Der Radiowecker kann nach einer voreingestellten Zeit automatisch in den Standby-Modus wechseln.

- Wiederholt **SLEEP** drücken, um einen Zeitraum (in Minuten) auszuwählen.
  - ↳ Der Radiowecker kann nach einer voreingestellten Zeit automatisch in den Standby-Modus wechseln.

Zum Deaktivieren des Schlaf-Timers:

- Wiederholt auf **SLEEP** drücken, bis **[OFF]** (AUS) angezeigt wird.



## Lautstärke anpassen

Während Sie Radio hören, auf **- VOL +** drücken, um die Lautstärke einzustellen.

## Bildschirmhelligkeit einstellen

Wiederholt auf **BRIGHTNESS** drücken, um die Helligkeit der Anzeige anzupassen.

- **HIGH** (Hoch)
- **MED** (Mittel)
- **LOW** (Niedrig)

# 7 Produktinformationen

## Hinweis

- Produktinformationen können ohne vorherige Ankündigung geändert werden.

## Verstärker

Nennausgangsleistung 1 W RMS

## Radio

Abstimmbereich	FM: 87,5–108 MHz DAB: 174,92–239,20 MHz
Abstimmraster	50 KHz
Empfindlichkeit	
- Mono, 26 dB	< 22 dBf
Rauschabstand	
Klirrfaktor	< 3 %
Rauschabstand	> 50 dBA

## Allgemeine Informationen

	Marke: Philips; Modell: AS030-050-EE060
AC-Kabel (Netzadapter)	Eingang: 100–240 V~ 50/60 Hz; 0,15 A Ausgang: 5 V $\overline{\text{=}}$ 0,6 A
Stromverbrauch im Betrieb	< 3 W
Standby-Stromverbrauch	< 1 W
Abmessungen (B x H x T)	131 x 54 x 131 mm
Gewicht (Haupteinheit)	267,3 g

# 8 Fehlerbehebung



## Warnung

- Niemals das Gerätegehäuse entfernen

Damit die Garantie gültig bleibt, versuchen Sie niemals, den Radiowecker selbst zu reparieren.

Wenn bei der Verwendung dieses Geräts Probleme auftreten, überprüfen Sie die folgenden Punkte, bevor Sie den Service anfordern. Wenn das Problem weiterhin besteht, besuchen Sie die Website von Philips ([www.philips.com/support](http://www.philips.com/support)). Wenn Sie sich an Philips wenden, stellen Sie sicher, dass sich das Gerät in der Nähe befindet und die Modell- und Seriennummer verfügbar sind.

## Kein Strom

- Vergewissern Sie sich, dass der Netzstecker des Geräts richtig angeschlossen ist.
- Vergewissern Sie sich, dass an der Netzsteckdose Spannung vorhanden ist.

## Kein Ton

- Lautstärke einstellen.

## Keine Reaktion vom Gerät

- Trennen und schließen Sie den Netzstecker wieder an und schalten Sie das Gerät wieder ein.

## Schlechter Radioempfang

- Den Radiowecker von anderen elektronischen Geräten fernhalten, um Funkstörungen zu vermeiden.
- Die Antenne vollständig ausziehen und die Position der Antenne anpassen.

## Alarm funktioniert nicht

- Uhr/Wecker richtig einstellen.

## Uhr/Weck-Einstellung gelöscht

- Die Stromversorgung wurde unterbrochen oder das Netzkabel wurde getrennt.
- Uhr/Wecker zurücksetzen.

# 9 Hinweis

Alle Änderungen oder Modifikationen an diesem Gerät, die nicht ausdrücklich von **MMD Hong Kong Holding Limited** genehmigt wurden, können dazu führen, dass die Berechtigung des Benutzers zum Betrieb des Produktes erlischt.

Hiermit erklärt **TP Vision Europe B.V.**, dass dieses Produkt den grundlegenden Anforderungen und anderen relevanten Bestimmungen der Richtlinie 2014/53/EU und den **UK Radio Equipment Regulations SI 2017 No 1206** entspricht. Die Konformitätserklärung finden Sie unter [www.philips.com/support](http://www.philips.com/support).



Dieses Produkt entspricht den Anforderungen der Europäischen Gemeinschaft zu Funkstörungen.



Das Produkt wird mit hochwertigen Materialien und Komponenten gefertigt, die recycelt und wiederverwendet werden können.



Dieses Symbol bedeutet, dass das Produkt nicht als Hausmüll entsorgt werden darf und zum Recycling an eine geeignete Sammelstelle geliefert werden muss. Befolgen Sie die örtlichen Vorschriften und entsorgen Sie das Produkt und die wiederaufladbaren Akkus niemals im normalen Hausmüll. Die ordnungsgemäße Entsorgung von Altgeräten und wiederaufladbarer Akkus hilft, negative Folgen für die Umwelt und die menschliche Gesundheit zu vermeiden.



Dieses Symbol bedeutet, dass das Produkt Batterien gemäß der europäischen **Verordnung (EU) 2023/1542** enthält, die nicht mit dem

normalen Hausmüll entsorgt werden dürfen. Informieren Sie sich über das lokale Getrenntsammlsystem für Elektro- und Elektronikprodukte sowie Batterien. Befolgen Sie die örtlichen Vorschriften und entsorgen Sie das Produkt und die Batterien niemals im normalen Hausmüll. Die ordnungsgemäße Entsorgung von Altgeräten und Batterien hilft, negative Folgen für die Umwelt und die menschliche Gesundheit zu vermeiden.

## Entfernen der Batterien

Informationen zum Entfernen der Batterien finden Sie im Abschnitt zum Einlegen der Batterien.



Änderungen der technischen Daten sind ohne Vorankündigung vorbehalten.

2025 © Philips und das Philips Shield Emblem sind eingetragene Marken der Koninklijke Philips N.V. und werden unter Lizenz verwendet. Dieses Produkt wurde von MMD Hong Kong Holding Limited oder einem seiner Partner hergestellt und wird unter der Verantwortung von MMD Hong Kong Holding Limited oder einem seiner Partner verkauft, und MMD Hong Kong Holding Limited ist der Garantiegeber in Bezug auf dieses Produkt.

TAR3555\_10\_UM\_V1.0

