

PHILIPS

سماعات الرأس

فئة 1000

TAT1109



دليل المستخدم

سجل منتجك واحصل على الدعم على الموقع الإلكتروني
www.philips.com/support

المحتويات

7	إشعار	11
	إقرار المطابقة	11
	التخلص من المنتج والبطارية القديمة	11
	إزالة البطارية المدمجة	11
	التوافق مع EMF	12
	المعلومات البيئية	12
	إشعار الامتثال	12
8	العلامات التجارية	13
9	الأسئلة المتكررة	14

1	تعليمات السلامة المهمة	2
	سلامة السمع	2
	معلومات عامة	2
2	سماعات رأس True اللاسلكية	4
	محتويات الصندوق	4
	الأجهزة الأخرى	4
	نظرة عامة على سماعات الرأس True اللاسلكية	4
3	البدء	5
	شحن البطاريات	5
	كيفية وضع سماعات الأذن	5
	عليك إقران سماعات الأذن مع جهاز البلوتوث الخاص بك للمرة الأولى	6
	أقرن سماعات الأذن مع جهاز البلوتوث الآخر	7
4	استخدام سماعات الأذن	8
	توصيل سماعات الأذن بجهاز البلوتوث الذي لديك	8
	تشغيل/إيقاف	8
	إدارة المكالمات والموسيقى	8
	المساعد الصوتي	9
	حالة مؤشر LED لعلبة الشحن	9
	وضع الألعاب (وضع وقت استجابة منخفض)	9
5	إعادة ضبط سماعات الأذن	10
6	البيانات الفنية	10

1 تعليمات

السلامة المهمة

معلومات عامة

لتجنب إحداث ضرر أو تعطل السماع:



- لا تُعرض سماعات الرأس لحرارة زائدة.
- لا تترك سماعات الرأس تسقط.
- يجب ألا تتعرض سماعات الرأس لتقطير المياه أو تناثرها. (راجع تقييم IP للمنتج المُحدد)
- لا تترك سماعات الرأس تُغمر في المياه.
- لا تسجم سماعات الرأس عندما يكون الموصل أو المقبس مُبللاً.
- لا تستخدم أي مواد تنظيف تحتوي على الكحول أو الأمونيا أو البنزين أو مواد كاشطة.
- استخدم قطعة قماش مبللة ونظيفة لتنظيف سماعات الرأس - خاصة قنوات الصوت وفتحات الميكروفون - بانتظام وتجنب تراكم المواد مثل العرق أو شمع الأذن. في حالة ترك أي عرق أو قطرات ماء في قنوات الصوت أو فتحات الهواء أو فتحات الميكروفون، سينخفض مستوى الصوت مؤقتاً أو ينقطع تماماً. لا يُعد هذا عيباً. استخدم قطعة قماش ناعمة ومبللة لتجفيف سماعات الرأس جيداً. أو بدلاً من ذلك، أزل أطراف سماعة الأذن، وقم بقلب قنوات الصوت لأسفل وانقر برفق على سماعات الرأس خمس مرات على قطعة قماش جافة أو ما شابه ذلك لإزالة أي ماء متجمّع بالداخل.
- تأكد من جفاف سماعات الرأس تماماً قبل شحنها واستخدامها. تجنب استخدام الضمادات الكحولية التي يتم التخلص منها أو مواد تنظيف أخرى.
- يجب ألا تتعرض البطارية المُدمجة إلى حرارة شديدة مثل ضوء الشمس المباشر، أو حريق، أو شيء مشابه.
- في حالة تركيب البطارية بطريقة غير صحيحة، فقد يؤدي ذلك إلى خطر الانفجار. استبدلها ببطاريات من النوع نفسه أو من نوع مماثل فقط.
- للوصول إلى تقييم IP المُحدد، يجب إغلاق غطاء فتحة الشحن.
- يمكن أن يؤدي التخلص من البطارية في نار أو فرن ساخن أو سحقها ميكانيكياً أو قطعها، إلى حدوث انفجار. قد يؤدي ترك البطارية في بيئة محيطية ذات درجة حرارة عالية للغاية إلى حدوث انفجار أو تسرب سائل أو غاز قابل للاشتعال.
- قد ينتج عن تعريض البطارية لضغط هواء منخفض للغاية حدوث انفجار أو تسرب سائل أو غاز قابل للاشتعال.

سلامة السمع



خطر

- لتجنب إحداث ضرر بسمك، يرجى تقليل وقت استخدام سماعات الرأس بصوت عالي وإعداد مستوى الصوت على مستوى آمن. فكلما زاد مستوى الصوت، قل وقت الاستماع الآمن.

تأكد من اتباع الإرشادات التالية عند استخدام سماعات الرأس.

- استمع بمستويات صوت مناسبة لفترات مناسبة من الوقت.
- احرص على عدم ضبط مستوى الصوت على مستويات عالية بشكل متواصل حيث يؤثر ذلك على سمك.
- لا ترفع مستوى الصوت عاليًا جدًا بحيث لا تسمع ما يدور حولك.
- يجب توخي الحذر أو التوقف مؤقتًا عن استخدام سماعات الرأس في المواقف التي يحتمل أن تكون خطيرة.
- يمكن أن يتسبب ضغط الصوت الزائد الناتج عن سماعات الأذن وسماعات الرأس في فقدان السمع.
- لا يُنصح باستخدام سماعات الرأس مع تغطية كلتا الأذنين أثناء القيادة وقد يكون ذلك غير قانوني في بعض المناطق.
- من أجل سلامتك، تجنب أي مشتتات ناتجة عن الموسيقى أو المكالمات الهاتفية أثناء قيادة سيارتك أو في البيئات الأخرى التي يحتمل أن تكون خطيرة.

- قد يؤدي استبدال البطارية بنوع غير مناسب إلى إلحاق أضرار جسيمة بسماعات الرأس والبطارية (على سبيل المثال، في حالة بعض أنواع بطاريات الليثيوم).
- في حالة عدم استخدام سماعة الرأس لفترة طويلة، فستبدأ البطارية القابلة لإعادة الشحن في فقد شحنها. وتجنب هذا الفقد، يُرجى شحن البطارية بالكامل مرة واحدة على الأقل كل ثلاثة أشهر.
- لتجنب خطر نشوب حريق، لا يتم تزويد السماعات بالطاقة إلا من خلال مصدر طاقة خارجي ويجب أن يتوافق الخرج مع PS1 (بقدره خرج أقل من 15 وات).

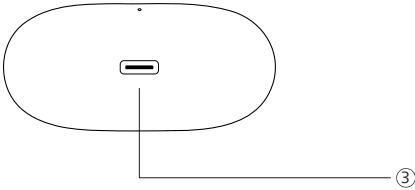
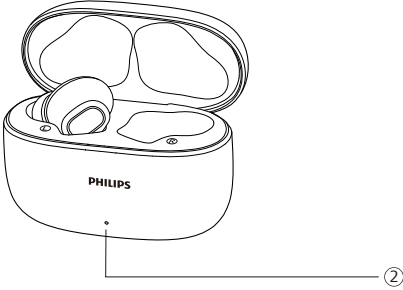
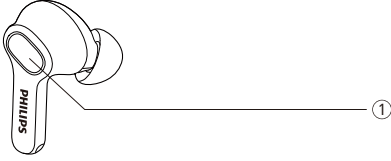
درجات حرارة التشغيل والتخزين والرطوبة

- يرجى تخزين سماعة الرأس في مكان تتراوح درجة حرارته بين -20 درجة مئوية و50 درجة مئوية مع رطوبة نسبية تصل إلى 90%.
- يرجى تشغيل سماعة الرأس في مكان تتراوح درجة حرارته بين 0 درجة مئوية و45 درجة مئوية مع رطوبة نسبية تصل إلى 90%.
- قد يكون عمر البطارية أقصر في ظروف درجات الحرارة المرتفعة أو المنخفضة.

الأجهزة الأخرى

هاتف أو جهاز محمول (على سبيل المثال كمبيوتر محمول، جهاز لوحي، محولات البلوتوث، مشغلات MP3، وما إلى ذلك) التي تدعم البلوتوث والمتوافقة مع سماعات الرأس.

نظرة عامة على سماعات الرأس True اللاسلكية



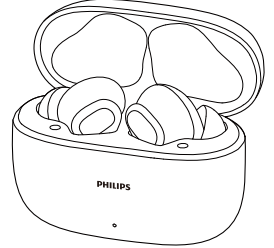
- ① لمس متعدد الوظائف (MFT)
- ② مؤشر LED (حالة البطارية أو حالة الشحن)
- ③ منفذ شحن USB-C

2 سماعات رأس True اللاسلكية

تهانينا على شرائك، ومرحبًا بك في Philips! لتحقيق أقصى استفادة من الدعم الذي توفره شركة Philips، يرجى تسجيل منتجك على الموقع الإلكتروني www.philips.com/support باستخدام سماعات الرأس اللاسلكية Philips True هذه، يمكنك:

- استمتع بإجراء مكالمات لاسلكيًا دون استخدام يدك بطريقة مريحة
- الاستمتاع والتحكم بالموسيقى لاسلكيًا
- التبديل بين المكالمات والموسيقى

محتويات الصندوق



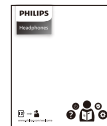
سماعات رأس لاسلكية TAT1109 True



أغطية مطاطية لسماعات الأذن قابلة للاستبدال
3 × أواج



كابل شحن من النوع-C (يُستخدم للشحن فقط)



دليل التشغيل السريع



الضمان



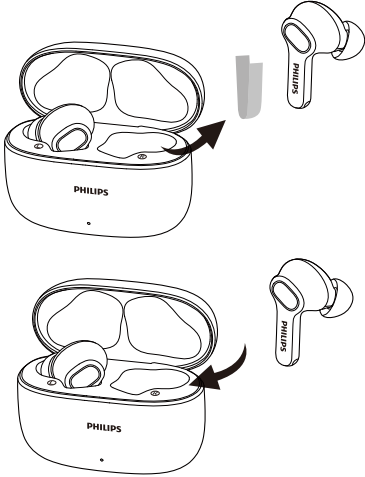
كتيب السلامة

3 البدء

سماعات الأذن

أزل الأفلام العازلة الموجودة تحت سماعة الأذن وأعد السماعة إلى علبة الشحن.

- تبدأ سماعات الأذن في الشحن ويضيء ضوء مؤشر LED باللون الأبيض
- عند شحن سماعات الأذن بالكامل، سينطفئ الضوء الأبيض



تلميح

- عادة، ما تستغرق عملية الشحن الكاملة 2 ساعة (لسماعات الأذن أو علبة الشحن) باستخدام كابل USB.

كيفية وضع سماعات الأذن

اختر أغطية السيليكون المناسبة للاستمتاع بملاءمة مثالية

تتناسب أغطية السيليكون المختلفة مع أحجام مختلفة من الأذنين. اختر الأغطية المناسبة بشكل أفضل مع مقاس الأذنين.

1 اختر أي أغطية سيليكون توفر لك أفضل صوت وراحة عند الارتداء.

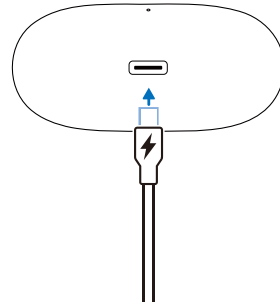
شحن البطاريات

ملاحظة

- قبل استخدام سماعات الرأس الخاصة بك، ضعها في علبة الشحن واشحن البطارية لمدة 2 ساعة للاستمتاع بسعة البطارية المثالية وفترة استخدام أفضل.
- لا تستخدم سوى كابل شحن USB-C الأصلي لتجنب إهدار أي ضرر.
- في حالة عدم استخدام سماعة الرأس لفترة طويلة، فاستبدأ البطارية القابلة لإعادة الشحن في فقد شحنها. وتجنب هذا الفقد، يُرجى شحن البطارية بالكامل مرة واحدة على الأقل كل ثلاثة أشهر.

علبة الشحن

يُرجى توصيل أحد طرفي كابل USB-C بعلبة الشحن والطرف الآخر بمصدر الطاقة.



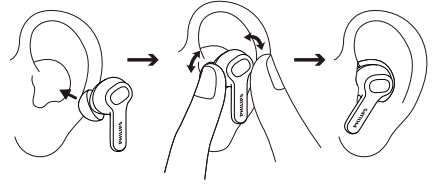
تلميح

- تعمل علبة الشحن كبطارية احتياطية محمولة لشحن سماعات الأذن. عندما تكون علبة الشحن مشحونة بالكامل، فيمكنها شحن سماعات الأذن بالكامل 3 مرات.

2 تتوفر 3 أحجام لأغطية السيليكون: كبيرة ومتوسطة وصغيرة.

تركيب سماعات الأذن

- 1 تحقق من الاتجاه الأيسر أو الأيمن لسماعات الأذن.
- 2 أدخل سماعات الأذن في أذنك وأدرها بلطف حتى يتم تثبيتها.



3 شغل وظيفة البلوتوث على جهاز البلوتوث الذي لديك.

4 قم بإقران سماعات الأذن مع جهاز البلوتوث الذي لديك. راجع دليل مستخدم جهاز البلوتوث الخاص بك.

ملاحظة

- بعد التشغيل، إذا تعذر على سماعات الأذن العثور على جهاز بلوتوث تم الاتصال به من قبل، فسيتم التحول إلى وضع الإقران تلقائيًا.

يوضح المثال التالي كيفية إقران سماعات الأذن مع جهاز البلوتوث الذي لديك.

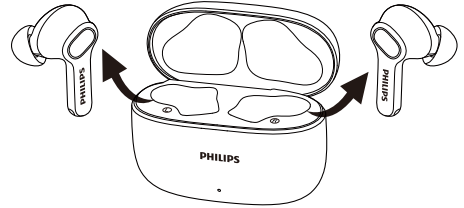
- 1 شغل وظيفة البلوتوث على جهاز البلوتوث الذي لديك، وحدد Philips TAT1109.
- 2 أدخل كلمة مرور سماعات الأذن "0000" (4 أصفار) إذا طلب منك ذلك. بالنسبة إلى الأجهزة التي تعمل بـ Bluetooth 3.0 أو أعلى، فلن تحتاج إلى إدخال كلمة مرور.



Philips TAT1109

عليك إقران سماعات الأذن مع جهاز البلوتوث الخاص بك للمرة الأولى

- 1 تأكد من أن سماعات الأذن مشحونة وقيد إيقاف التشغيل.
- 2 افتح غطاء علبة الشحن. انزع سماعات الأذن. سماعات الأذن التّن في وضع الإقران وجاهزة للإقران مع جهاز البلوتوث (على سبيل المثال هاتف محمول).



سماعة أذن واحدة (وضع أحادي)

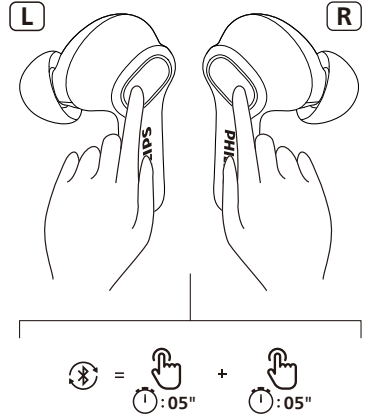
أخرج أيًا من السماعة اليسرى أو اليمنى من علبة الشحن من أجل الاستخدام الأحادي. سيتم تشغيل سماعة الأذن تلقائيًا.

ملاحظة

- أخرج السماعة الثانية من علبة الشحن وسيتم إقرانها مع السماعة الأخرى تلقائيًا.

أقرن سماعات الأذن مع جهاز البلوتوث الآخر

إذا كنت ترغب في إقران جهاز بلوتوث آخر مع سماعات الأذن، اضغط على زر اللمس الأيمن والأيسر على سماعات الأذن لمدة 5 ثوانٍ في الوقت نفسه، ومن ثم ابحث عن الجهاز الثاني باستخدام طريقة الإقران العادية.



ملاحظة

- تُخزن سماعات الأذن 4 أجهزة في الذاكرة. إذا كنت تحاول إقران أكثر من 4 أجهزة، فسيتم استبدال الجهاز الجديد مكان أول جهاز مقترن.

4 استخدام سماعات الأذن

تشغيل/إيقاف

المهمة	MFT	التشغيل
تشغيل سماعات الأذن		أخرج سماعات الأذن من علبة الشحن لتشغيلها
إيقاف تشغيل سماعات الأذن		أعد سماعات الأذن مرة أخرى إلى علبة الشحن لإيقاف تشغيلها

توصيل سماعات الأذن بجهاز البلوتوث الذي لديك

- 1 شغل وظيفة البلوتوث على جهاز البلوتوث الذي لديك.
- 2 أخرج سماعات الأذن من علبة الشحن.
 - ← ستبث سماعات الأذن عن آخر جهاز بلوتوث متصل ومن ثم تقوم بإعادة الاتصال به تلقائيًا. إذا لم يكن آخر جهاز متصل متاحًا، فستبث سماعات الأذن عن الجهاز المتصل قبل الأخير وتُعيد الاتصال به.

تلميح

- لا يمكن توصيل سماعات الأذن بأكثر من جهاز واحد في الوقت نفسه. إذا كان لديك جهازي بلوتوث مقترنين، فعليك تشغيل وظيفة البلوتوث على الجهاز الذي تريد الاتصال به فقط.
- في حالة تشغيل وظيفة البلوتوث على جهاز البلوتوث الذي لديك، فعليك الانتقال إلى قائمة البلوتوث على الجهاز ومن ثم الاتصال بسماعات الأذن على الجهاز يدويًا.

ملاحظة

- في حالة فشل سماعات الأذن بالاتصال بأي جهاز بلوتوث خلال 3 دقائق، فسيتم إيقاف تشغيلها تلقائيًا لتوفير طاقة البطارية.
- في بعض أجهزة البلوتوث، قد لا يكون الاتصال تلقائيًا. في هذه الحالة، عليك الانتقال إلى قائمة البلوتوث على جهازك وتوصيل سماعات الأذن بجهاز البلوتوث تلقائيًا.

إدارة المكالمات والموسيقى

التحكم في الموسيقى

المهمة	MFT	التشغيل
تشغيل الموسيقى أو إيقافها مؤقتًا	سماعة الأذن اليمنى	انقر مرتين
المسار التالي	سماعة الأذن اليمنى	انقر ثلاث مرات
المسار السابق	سماعة الأذن اليسرى	انقر ثلاث مرات
تعديل مستوى الصوت +	سماعة الأذن اليمنى	انقر مرة واحدة ومن ثم لمسة مطولة
تعديل مستوى الصوت -	سماعة الأذن اليسرى	انقر مرة واحدة ومن ثم لمسة مطولة
تشغيل/إيقاف تحسين الصوت الديناميكي	سماعة الأذن اليسرى	اضغط مع الاستمرار



- ستسمع نغمة تُشير إلى الوصول إلى أعلى مستوى صوت.

التحكم في المكالمات

عند الشحن	المؤشر
البطارية منخفضة	يضيء مؤشر LED باللون البرتقالي
بطارية مشحونة نسبيًا	يضيء مؤشر LED باللون الأبيض

أعد سماعات الأذنين إلى مكانها	المؤشر
البطارية منخفضة	يومض مؤشر LED باللون البرتقالي ببطء لمدة 4 مرات
بطارية مشحونة نسبيًا	يضيء مؤشر LED باللون الأبيض لمدة 2 ثوانٍ

وضع الألعاب (وضع وقت استجابة منخفض)

المهمة	MFT	التشغيل
تشغيل/إيقاف وضع الألعاب	سماعة الأذن اليسرى	انقر مرتين

المساعد الصوتي

المهمة	MFT	التشغيل
تشغيل المساعد الصوتي (Siri/Google)	سماعة الأذن اليمنى	تابع اللمس بعد تشغيل النغمة
إيقاف المساعد الصوتي	سماعة الأذن اليمنى	انقر مرة واحدة

5 إعادة ضبط سماعات الأذن

6 البيانات الفنية

- وقت تشغيل الموسيقى: حتى 24 ساعة (6 + 18)
- وقت الشحن: 2 ساعات
- بطارية ليثيوم أيون 40 مللي أمبير/الساعة على كل سماعة أذن، بطارية ليثيوم أيون 400 مللي أمبير/الساعة على علبة الشحن
- إصدار البلوتوث: 5.4
- ملفات تعريف البلوتوث المتوافقة:
 - HFP (ملف تعريف الاستخدام حر اليدين)
 - A2DP (ملف تعريف التوزيع المتقدم للصوت)
 - AVRCP (ملف تعريف التحكم عن بُعد في الصوت والفيديو)
- ترميزات الصوت المدعومة: SBC
- نطاق التردد: 2.480-2.402 جيجا هرتز
- طاقة البث: > 10 ديسيبل ميلي وات
- نطاق التشغيل: ما يصل إلى 10 أمتار
- منفذ USB-C للشحن
- تحذير البطارية المنخفضة: متوفر

إذا واجهت مشكلة في عملية الإقران أو الاتصال، يمكنك اتباع الإجراء التالي لإعادة ضبط سماعات الأذن الخاصة بك على الإعدادات الافتراضية للمصنع.

- 1 على جهاز البلوتوث الذي لديك، انتقل إلى قائمة البلوتوث واحذف Philips TAT1109 من قائمة الأجهزة.
- 2 أوقف تشغيل وظيفة البلوتوث على جهاز البلوتوث الذي لديك.
- 3 أخرج سماعات الأذن من علبة الشحن واضغط على الزر مرة واحدة، ثم اضغط مع الاستمرار لمدة 5 ثوانٍ.
- 4 ضع سماعات الأذن في علبة الشحن.
- 5 اتبع الخطوات الموضحة في "استخدام سماعات الأذن - توصيل سماعات الأذن بجهاز البلوتوث الذي لديك".
- 6 أقرن سماعات الأذن مع جهاز البلوتوث الذي لديك، وحدد Philips TAT1109.

ملاحظة

- المواصفات عرضة للتغيير دون إخطار.

7 إشعار

إقرار المطابقة

بموجب هذا، تعلن شركة TP Vision Europe B.V. أن هذا المنتج متوافق مع المتطلبات الأساسية والأحكام الأخرى ذات الصلة من توجيه الأجهزة اللاسلكية EU/2014/53 و UK Radio Equipment Regulations 2017 No 1206. يمكنك العثور على إعلان المطابقة على www.philips.com/support

التخلص من المنتج والبطارية القديمة



تم تصميم منتجك وتصنيعه باستخدام مواد ومكونات عالية الجودة يمكن إعادة تدويرها وإعادة استخدامها.



يعني هذا الرمز الموجود على المنتج أن التوجيه الأوروبي 2012/19/EU يشمل هذا المنتج.

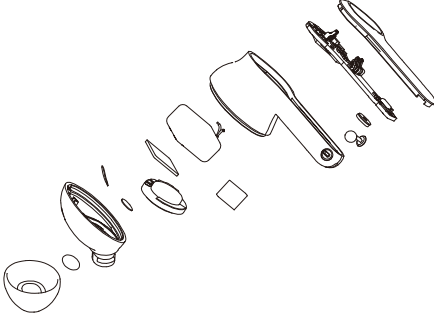


يعني هذا الرمز أن المنتج يحتوي على بطارية مدمجة قابلة لإعادة الشحن ويغطيها التوجيه الأوروبي (EU) 2023/1542 ولا يمكن التخلص منها مع النفايات المنزلية العادية. تعرف على نظام التجميع المنفصل المحلي للمنتجات الكهربائية والإلكترونية والبطاريات. وتابع القواعد المحلية ولا تتخلص من المنتج والبطاريات مع النفايات المنزلية العادية. يساعد التخلص الصحيح من المنتجات القديمة والبطاريات على تجنب النتائج السلبية على البيئة وصحة الإنسان.

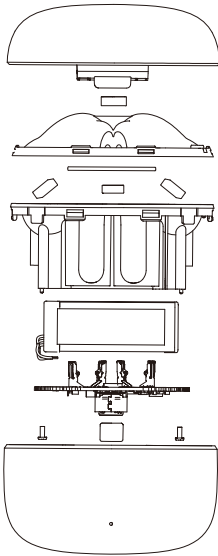
إزالة البطارية المدمجة

إذا لم يكن هناك نظام تجميع/إعادة تدوير للمنتجات الإلكترونية في بلدك، فيمكنك حماية البيئة عن طريق إزالة البطارية وإعادة تدويرها قبل التخلص من سماعات الأذن.

- تأكد من أن سماعات الأذن مفصول عن علبة الشحن قبل إزالة البطارية.



- تأكد من أن علبة الشحن مفصول عن كابل شحن USB قبل إزالة البطارية.



التوافق مع EMF

يتوافق هذا المنتج مع جميع المعايير واللوائح المعمول بها فيما يتعلق بالتعرض للمجالات الكهرومغناطيسية.

المعلومات البيئية

تم التخلص من جميع مواد التعبئة غير الضرورية. يتكون نظامك من مواد يمكن إعادة تدويرها وإعادة استخدامها إذا قامت شركة متخصصة بتفكيكها. يرجى مراعاة اللوائح المحلية المتعلقة بالتخلص من مواد التعبئة والتغليف والبطاريات المستنفدة والأجهزة القديمة.

إشعار الامتثال

يتوافق الجهاز مع لوائح لجنة الاتصالات الفيدرالية (FCC)، الفقرة 15. يخضع التشغيل إلى الشرطين التاليين:

1. لا يجوز أن يتسبب هذا الجهاز في حدوث تداخل ضار، و
2. يجب أن يقبل هذا الجهاز أي تداخل يتم استقباله، بما في ذلك التداخل الذي قد يؤدي إلى تشغيل غير مرغوب فيه.

لوائح لجنة الاتصالات الفيدرالية

تم اختبار هذا الجهاز وثبت توافقه مع قيود الأجهزة الرقمية من الفئة ب بموجب الفقرة 15 من لوائح لجنة الاتصالات الفيدرالية. وقد تم وضع هذه الحدود لتوفير قدر معقول من الحماية ضد التداخل الضار عند تشغيل الجهاز في بيئة سكنية. ويقوم هذا الجهاز بتوليد طاقة ترددات لاسلكية واستخدامها ومن الممكن أن يشعها، وإذا لم يتم تركيبه واستخدامه وفقاً لدليل الإرشادات، فإنها قد تؤدي إلى حدوث تداخلات ضارة للاتصالات اللاسلكية.

ومع ذلك، لا يوجد ضمان بعدم حدوث التداخل في حالة التركيب في ظروف معينة. وفي حال تسبب هذا الجهاز في حدوث تداخل ضار لاستقبال أجهزة الراديو أو التلفاز، وهو ما يمكن تحديده من خلال إيقاف تشغيل الجهاز ومن ثم تشغيله، فيفضل أن يقوم المستخدم بمحاولة تصحيح التداخل باتباع واحد أو أكثر من الإجراءات التالية:

- إعادة توجيه هوائي الاستقبال أو تغيير مكانه.
- زيادة المسافة الفاصلة بين الجهاز وجهاز الاستقبال.
- توصيل الجهاز بمقبس تيار كهربائي على دائرة مختلفة عن تلك المتصل بها جهاز الاستقبال.
- استشارة الموزع أو فني راديو/تلفاز متخصص للحصول على المساعدة.

بيان التعرض للإشعاع من لجنة الاتصالات الفيدرالية:

يتوافق هذا الجهاز مع حدود التعرض للإشعاع التي حدتها لجنة الاتصالات الفيدرالية (FCC) في بيئة غير خاضعة للرقابة. يجب ألا يتم وضع جهاز الإرسال هذا في الموقع نفسه أو تشغيله بالاقتران مع أي هوائي أو جهاز إرسال آخر.

تنبيه: يتم تحذير المستخدم من أن التغييرات أو التعديلات التي لم تتم الموافقة عليها صراحة من قبل الطرف المسؤول عن الامتثال يمكن أن تبطل سلطة المستخدم في تشغيل الجهاز.

كندا:

يحتوي هذا الجهاز على جهاز (أجهزة) إرسال/ مستقبل (مستقبلات) معفاة من الترخيص وتتوافق مع خدمة RSS المعفاة من الترخيص الخاصة بمؤسسة الابتكار والعلوم والتنمية

8 العلامات التجارية

الاقتصادية في كندا. يخضع التشغيل إلى الشرطين التاليين: (1) لا يجوز أن يتسبب هذا الجهاز في حدوث تداخل ضار. (2) يجب أن يقبل هذا الجهاز أي تداخل، بما في ذلك التداخل الذي قد يؤدي إلى تشغيل غير مرغوب فيه.

CAN ICES-(B)/NMB-(B)

بلوتوث

تُعد علامة كلمة بلوتوث والشعارات علامات تجارية مُسجلة مملوكة لشركة Bluetooth SIG، Inc. وأي استخدام لمثل تلك العلامات من قبل شركة MMD Hong Kong Holding Limited هو بموجب ترخيص. تُعد العلامات التجارية الأخرى والأسماء التجارية مملوكة لمالكها المعنيين.

بيان التعرض للإشعاع من لجنة الاتصالات في كندا:

يتوافق هذا الجهاز مع حدود التعرض للإشعاع التي حدتها لجنة الاتصالات في كندا في بيئات غير خاضعة للرقابة. يجب ألا يتم وضع جهاز الإرسال هذا في الموقع نفسه أو تشغيله بالاقتران مع أي هوائي أو جهاز إرسال آخر.

Siri

Siri هي علامة تجارية لصالح شركة Apple Inc. المُسجلة في الولايات المتحدة وبلدان أخرى.

Google

Google Play وGoogle علامات تجارية لصالح شركة Google LLC.

9 الأسئلة المتكررة

يتم توصيل سماعات الأذن التي تعمل بتقنية البلوتوث بهاتف محمول مزود بتقنية البلوتوث، ولكن يتم تشغيل الموسيقى فقط على مكبر صوت الهاتف المحمول. راجع دليل المستخدم على هاتفك المحمول. حدد الاستماع إلى الموسيقى من خلال سماعات الأذن.

جودة الصوت رديئة ويمكن سماع ضوضاء عالية.

- جهاز البلوتوث خارج النطاق. قلل المسافة بين سماعات الأذن وجهاز البلوتوث، أو أزل العوائق الموجودة بينهما.
- اشحن سماعات الأذن.

تكون جودة الصوت رديئة عند البث من هاتف محمول، أو تكون بطيئة جدًا أو لا يعمل البث على الإطلاق.

تأكد من أن هاتفك المحمول لا يدعم HFP (أحادي) فحسب، بل يدعم أيضًا A2DP وهو متوافق مع BT4,0x (أو أعلى) (راجع "البيانات الفنية" في الصفحة 10).

يرجى تنظيف سماعات الرأس بانتظام.

- استخدم قطعة قماش مبللة ونظيفة لتنظيف سماعات الرأس - خاصة قنوات الصوت وفتحات الميكروفون - بانتظام وتجنب تراكم المواد مثل العرق أو شمع الأذن.
- في حالة ترك أي عرق أو قطرات ماء في قنوات الصوت أو فتحات الهواء أو فتحات الميكروفون، سينخفض مستوى الصوت مؤقتًا أو ينقطع تمامًا. لا يُعد هذا عيبًا. استخدم قطعة قماش ناعمة ومبللة لتنظيف سماعات الرأس جيدًا. أو بدلا من ذلك، أزل أطراف سماعة الأذن، وقم بقلب قنوات الصوت لأسفل وانقر برفق على

يتعذر تشغيل سماعات الأذن التي تعمل بالبلوتوث.

مستوى البطارية منخفض. اشحن سماعات الأذن.

يتعذر إقران سماعات الأذن التي تعمل بالبلوتوث مع جهاز البلوتوث الخاص بي. خاصية البلوتوث مُعطلة. يرجى تفعيل خاصية البلوتوث على جهاز البلوتوث الذي لديك وتشغيل جهاز البلوتوث قبل تشغيل سماعات الأذن.

عملية الإقران لا تعمل.

- ضع كلتا سماعات الأذن داخل علبة الشحن.
- تأكد من تعطيل وظيفة البلوتوث على أي من أجهزة البلوتوث المتصلة.
- على جهاز البلوتوث، احذف "Philips TAT1109" من قائمة البلوتوث.
- عليك إقران سماعات الأذن (راجع "عليك إقران سماعات الأذن مع جهاز البلوتوث الخاص بك للمرة الأولى" في الصفحة 6).

يتعذر على جهاز البلوتوث العثور على سماعات الأذن.

- قد تكون سماعات الأذن متصلة بجهاز مقترن مسبقًا. أوقف تشغيل الجهاز المتصل أو انقله خارج النطاق.
- ربما تمت إعادة ضبط عملية الاقتران أو تم إقران سماعات الأذن مسبقًا بجهاز آخر. عليك إقران سماعات الأذن بجهاز البلوتوث مرة أخرى كما هو موضح في دليل المستخدم. (راجع "عليك إقران سماعات الأذن مع جهاز البلوتوث الخاص بك للمرة الأولى" في صفحة 6).

سماعات الرأس خمس مرات على قطعة قماش جافة أو ما شابه ذلك لإزالة أي ماء متجمع بالداخل.

- تأكد من جفاف سماعات الرأس تمامًا قبل شحنها واستخدامها. تجنب استخدام الضمادات الكحولية التي يتم التخلص منها أو مواد تنظيف أخرى.

يرجى شحن سماعات الرأس بانتظام.

في حالة عدم استخدام سماعة الرأس لفترة طويلة، فستبدأ البطارية القابلة لإعادة الشحن في فقد شحنتها. ولتجنب هذا الفقد، يُرجى شحن البطارية بالكامل مرة واحدة على الأقل كل ثلاثة أشهر.



© 2024 MMD Hong Kong Holding Limited. جميع الحقوق محفوظة.

المواصفات عرضة للتغيير دون إخطار. Philips و Philips Shield Emblem علامات تجارية لصالح شركة

MMD Hong Kong Holding شركة MMD Hong Kong Holding Limited أو إحدى الشركات التابعة لها، وتستخدم بموجب ترخيص. تم تصنيع هذا المنتج وبيعه من خلال شركة

MMD Hong Kong Holding Limited هي الضامن فيما يتعلق بهذا المنتج. قد تكون جميع

أسماء الشركات والمنتجات الأخرى علامات تجارية لشركاتها المعنية.

