

# PHILIPS

## Slúchadlá

Séria 2000

TAQ2000



# Používateľská príručka

Zaregistrujte si svoj výrobok a získajte podporu na lokalite

[www.philips.com/support](http://www.philips.com/support)

# Obsah

---

1	Dôležité bezpečnostné pokyny	2
	Bezpečnosť pri počúvaní	2
	Všeobecné informácie	2
2	Vaše bezdrôtové slúchadlá do uší True s otvoreným ušným klipom	4
	Čo obsahuje balenie	4
	Ďalšie zariadenia	4
	Prehľad o vašich bezdrôtových slúchadiel do uší True s otvoreným ušným klipom	5
3	Začíname	6
	Nabíjanie batérie	6
	Ako ich nosiť	7
	Stiahnutie aplikácie	7
	Prvé spárovanie slúchadiel do uší so zariadením Bluetooth	7
	Párovanie slúchadiel do uší s ďalším zariadením Bluetooth	8
4	Používanie slúchadiel do uší	10
	Pripojenie slúchadiel do uší k zariadeniu Bluetooth	10
	Zapnutie/vypnutie napájania	10
	Spravovanie hovorov a hudby	11
	Hlasový asistent	11
	Svetelná LED kontrolka stavu nabíjacieho puzdra	11
	Herný režim (režim nízkeho oneskorenia)	12
5	Resetovanie slúchadiel do uší	13
6	Technické parametre	13

---

7	Poznámka	14
	Vyhlasenie o zhode	14
	Likvidácia starého výrobku a batérie	14
	Odstránenie vstavanej batérie	14
	Súlad s EMF	15
	Informácie týkajúce sa životného prostredia	15
	Oznámenie o súlade	15
8	Ochranné známky	17
9	Často kladené otázky	18

# 1 Dôležité bezpečnostné pokyny

## Bezpečnosť pri počúvaní



### Nebezpečenstvo

- Aby ste predišli poškodeniu sluchu, obmedzte počúvanie cez slúchadlá do uší pri vysokej hlasitosti a hlasitosť nastavte na bezpečnú úroveň. Čím vyššia hlasitosť, tým kratšia bezpečná doba počúvania.

Pri používaní slúchadiel do uší dbajte na dodržiavanie nasledovných pokynov.

- Počúvajte pri správnych úrovniach hlasitosti na primerané časové obdobie.
- Dávajte pozor, aby ste hlasitosť stále nezvyšovali podľa toho, ako sa váš sluch prispôsobuje.
- Hlasitosť nezvyšujte tak vysoko, že nebudete počuť, čo sa okolo vás deje.
- V potenciálne nebezpečných situáciách by ste mali byť opatrní alebo dočasne prerušiť používanie.
- Nadmerný akustický tlak zo slúchadiel na uši a do uší môže spôsobiť stratu sluchu.
- Používanie slúchadiel do uší vložených do oboch uší sa neodporúča počas jazdy s motorovým vozidlom, čo môže byť v niektorých oblastiach protizákonné.

- Z bezpečnostných dôvodov sa počas premávky alebo v potenciálne nebezpečných prostrediach vyhýbajte rozptyľovaniu hudbou alebo telefonickými hovormi.

## Všeobecné informácie

Zabránenie poškodeniu alebo nesprávnej funkčnosti:



### Upozornenie

- Slúchadlá do uší nevystavujte nadmernému teplu.
- Slúchadlá do uší nenechajte spadnúť.
- Slúchadlá do uší nesmú byť vystavené kvapkajúcej alebo striekajúcej vode. (Pozrite si stupeň ochrany krytom IP konkrétneho výrobku)
- Nedovoľte, aby slúchadlá do uší spadli do vody.
- Slúchadlá do uší nenabíjajte, keď je konektor alebo zásuvka vlhká.
- Nepoužívajte žiadne čistiace prostriedky na báze alkoholu, čpavku, benzénu ani abrazívne čistiace prostriedky.
- Slúchadlá do uší pravidelne čistite čistou a navlhčenou handričkou - obzvlášť zvukovody a otvory pre mikrofón - a zabráňte usadzovaniu nečistôt, ako napríklad pot a ušný maz.
- Ak sa vo zvukovodoch, vetracích otvoroch alebo otvoroch pre mikrofón hromadia akékoľvek kvapky potu alebo vody, hladina zvuku sa dočasne zníži alebo úplne preruší. Toto nie je porucha. Slúchadlá do uší dôkladne vysušte mäkkou navlhčenou handričkou. Alebo vymeňte ušné nástavce, zvukovody otočte nadol a slúchadlami do uší jemne poklepujte približne päť minút na suchej handričke alebo podobnej podložke, aby sa odstránila voda, ktorá je v nich nahromadená.
- Pred nabíjaním a používaním sa uistite, či sú slúchadlá do uší úplne suché. Na čistenie nepoužívajte jednorazové tampóny alebo iné prostriedky namočené v alkohole.
- Vstavaná batéria sa nesmie vystavovať nadmernému teplu, ako napríklad slnečné žiarenie, oheň a podobne.
- Pri nesprávnej výmene batérie hrozí nebezpečenstvo výbuchu. Batérie vymeňte iba za rovnaký alebo rovnocenný typ.
- Kryt nabíjacieho slotu musí byť zatvorený, aby sa dosiahol stanovený stupeň ochrany krytom IP.
- Likvidácia batérie jej odhodením do ohňa, v horúcej rúre alebo mechanickým rozdrvením môže viesť k výbuchu.

- Ponechanie batérie v prostredí s veľmi vysokou teplotou môže viesť k výbuchu alebo vytečeniu horľavej kvapaliny alebo k úniku plynu.
- Vystavenie batérie extrémne nízkemu tlaku vzduchu môže viesť k výbuchu alebo vytečeniu horľavej kvapaliny alebo k úniku plynu.
- Pri výmene batérie za nesprávny typ hrozí nebezpečenstvo závažného poškodenia slúchadiel do uší a batérie, napríklad v prípade niektorých lítiových typov batérií).
- Ak sa hlavová súprava nepoužíva dlhšiu dobu, úroveň nabitia nabíjateľnej batérie začne klesať. Ak chcete zabrániť klesaniu úrovne jej nabitia, aspoň raz za tri mesiace ju úplne nabite.
- Toto zariadenie sa dodáva iba s externým zdrojom napájania, ktorého výstup musí vyhovovať PS1 (s kapacitou menej ako alebo rovnaj 15 W), aby sa predišlo nebezpečenstvu požiaru.

### Prevádzkové a skladovacie teploty a vlhkosť

- Výrobok skladujte na mieste, kde je teplota v rozmedzí od -20 °C (-4 °F) a 50 °C (122 °F) s relatívnou vlhkosťou až 90 %.
- Výrobok prevádzkujte na mieste, kde je teplota v rozmedzí od 0 °C (32 °F) a 45 °C (113 °F) s relatívnou vlhkosťou až 90 %.
- Výdrž batérie sa môže skrátiť v podmienkach s vysokou alebo nízkou teplotou.

## 2 Vaše bezdrôtové slúchadlá do uší True s otvoreným ušným klipom

Gratulujeme vám k vášmu nákupu a vitajte v Philips! Aby ste mohli plne využiť výhody podpory, ktorú spoločnosť Philips ponúka, zaregistrujte si svoj výrobok na [www.philips.com/support](http://www.philips.com/support).

S týmito bezdrôtovými slúchadlami do uší True s otvoreným ušným klipom značky Philips môžete:

- Užívať pohodlné bezdrôtové hovory handsfree
- Užívať a ovládať hudbu bezdrôtovo
- Prepínať medzi hovormi a hudbou

### Čo obsahuje balenie



Bezdrôtové slúchadlá do uší True TAQ2000 s otvoreným ušným klipom



Nabíjací kábel USB-C (iba na nabíjanie)



Sprievodca rýchlym spustením



Záruka



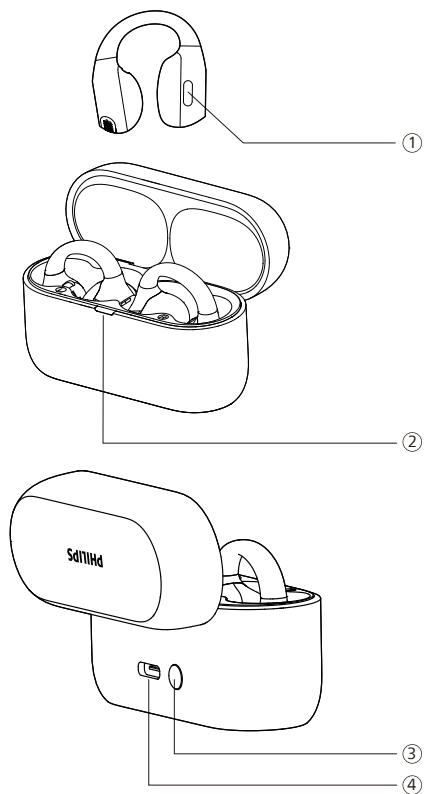
Leták s bezpečnostnými pokynmi

### Ďalšie zariadenia

Mobilný telefón alebo zariadenie (napr. prenosný počítač, tabletový počítač, adaptéry Bluetooth, MP3 prehrávače atď.), ktoré podporuje technológiu Bluetooth, a je kompatibilné so slúchadlami do uší.

---

## Prehľad o vašich bezdrôtových slúchadiel do uší True s otvoreným ušným klipom



- ① Viacfukčné tlačidlo (MFB)
- ② Svetelná LED kontrolka (stav batérie alebo nabíjania)
- ③ Nulovacie tlačidlo/Tlačidlo párovania Bluetooth
- ④ Nabíjací slot USB-C

# 3 Začíname

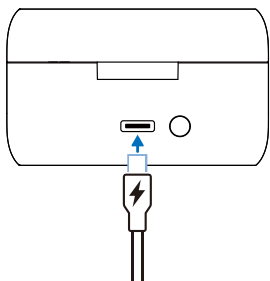
## Nabíjanie batérie

### Poznámka

- Slúchadlá do uší pred používaním vložte do nabíjacieho puzdra a batériu nabíjajte po dobu 2 hodín na jej optimálnu kapacitu a výdrž.
- Používajte iba originálny nabíjací kábel USB-C, aby nedošlo k žiadnemu poškodeniu.
- Ak sa hlavová súprava nepoužíva dlhšiu dobu, úroveň nabitia nabíjateľnej batérie začne klesať. Ak chcete zabrániť klesaniu úrovne jej nabitia, aspoň raz za tri mesiace ju úplne nabite.

## Nabíjacie puzdro

Jeden koniec kábla USB-C zapojte do nabíjacieho puzdra a druhý koniec zapojte do elektrickej zásuvky.



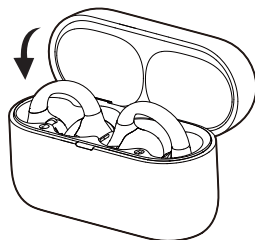
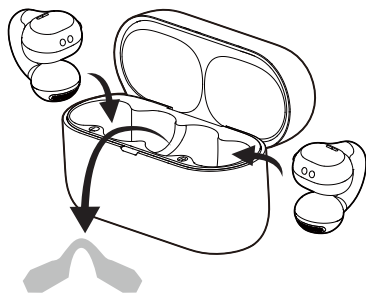
### Odporúčanie

- Nabíjacie puzdro slúži ako prenosná záložná batéria na nabíjanie slúchadiel do uší. Keď je nabíjacie puzdro úplne nabité, slúchadlá do uší úplne dobije 3-krát.

## Slúchadlá do uší

Pod slúchadlami do uší odlepte izolačnú fóliu a vložte ich späť do nabíjacieho puzdra.

- Na nabíjacom puzdre bliká biela svetelná kontrolka LED.
- Zatvorte viečko na nabíjacom puzdre a slúchadlá do uší sa začnú nabíjať.

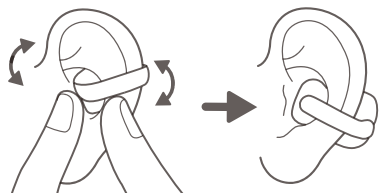


### Odporúčanie

- Úplné nabitie pomocou kábla USB zvyčajne trvá 2 hodiny (pre slúchadlá do uší alebo nabíjacie puzdro).

## Ako ich nosiť

- 1 Skontrolujte ľavú alebo pravú orientáciu slúchadiel do ucha.
- 2 Slúchadlá do uší s ušným klipom pripnite na uši a mierne ich otáčajte, kým sa nedosiahne bezpečné nasadenie.



## Stiahnutie aplikácie

Aplikáciu si stiahnite tak, že nasnímate kód QR/stlačíte tlačidlo „Stiahnuť“ alebo v Apple App Store alebo Google Play vyhladajte položku „Philips Headphones“.

**Pripojte sa**

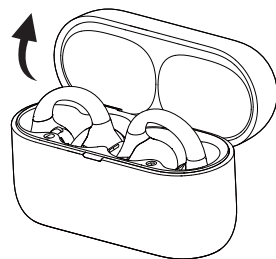


**[philips.to/headapp](https://philips.to/headapp)**

Aplikácia Philips Headphones vás prepne na ovládanie hudby, ktorú počúvate. Zvuk si môžete prispôsobiť tak, aby zážitok z vašej hudby a zvuku čo najviac vyhovoval vašim potrebám.

## Prvé spárovanie slúchadiel do uší so zariadením Bluetooth

- 1 Slúchadlá do uší skontrolujte, či sú úplne nabité a vypnite ich.
- 2 Otvorte veko na nabíjacom puzdre a slúchadlá do uší budú v režime párovania a pripravené na pripojenie.
  - ↳ Na oboch slúchadlách do uší budú striedavo blikať biela a modrá svetelná LED kontrolka
  - ↳ Slúchadlá do uší sú teraz v režime párovania a pripravené na spárovanie so zariadením Bluetooth (napr. mobilný telefón).



- 3 V zariadení Bluetooth zapnite funkciu Bluetooth.
- 4 Párovanie slúchadiel do uší so zariadením Bluetooth si pozrite v návode na obsluhu dodaného s vašim zariadením Bluetooth.

### **Poznámka**

- Ak slúchadlá do uší nenájdu po zapnutí žiadne predtým pripojené zariadenie Bluetooth, automaticky sa prepnú do párovacieho režimu.



Nasledovný príklad uvádza spôsob párovania slúchadiel do uší so zariadením Bluetooth.

- 1 V zariadení Bluetooth zapnite funkciu Bluetooth a zvolte **Philips TAQ2000**.
- 2 Po zobrazení výzvy zadajte heslo slúchadiel do uší „0000“ (4 nuly). Heslo nie je potrebné zadať pre zariadenia s verziou Bluetooth 3.0 alebo vyššou.



Philips TAQ2000

## Jedno slúchadlo do ucha (režim Mono)

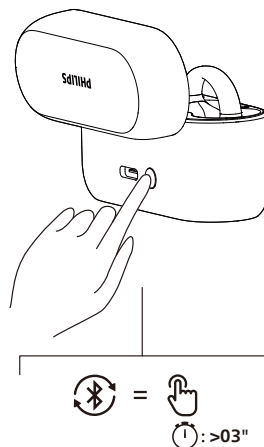
Ak chcete buď pravé, alebo ľavé slúchadlo do ucha používať v mono režime, vyberte ho z nabíjacieho puzdra. Slúchadlo do ucha sa automaticky zapne.

### Poznámka

- Z nabíjacieho puzdra vyberte druhé slúchadlo do ucha a automaticky sa navzájom spárujú.

## Párovanie slúchadiel do uší s ďalším zariadením Bluetooth

Ak chcete spárovať ďalšie zariadenie Bluetooth so slúchadlami do uší, stačí ich prepnúť do režimu párovania, (obidve slúchadlá do uší vložte do nabíjacieho puzdra, nechajte ho otvorené, stlačte na ňom nulovacie tlačidlo a podržte ho stlačené na 3 sekundy) a potom zistíte druhé zariadenie ako pri normálnom párovaní.



### Poznámka

- Do pamäte v slúchadlách do uší sa môžu uložiť 4 zariadenia. Ak skúsíte spárovať viac ako 4 zariadenia, prvé spárované zariadenie je nahradené novým zariadením.

---

## Viacbodové pripojenie

### Párovanie

- Párovanie slúchadiel do uší s 2 zariadeniami, napr. mobilný telefón a prenosný počítač.

### Prepínanie medzi zariadeniami

- Hudbu môžete kedykoľvek počúvať iba zo zariadenia 1. Ďalšie zariadenie zostave vyhradené na prijímanie telefonických hovorov.
- Ak chcete začať prehrávať zvuk z ďalšieho zariadenia, pozastavte prehrávanie zvuku zo zariadenia 1.



### Poznámka

- Pri prenášaní zvuku zo zariadenia 1 sa prijímanie hovoru zo zariadenia 2 automaticky pozastaví prehrávanie na zariadení 1. Hovor sa automaticky presmeruje do vašich slúchadiel do uší.
- Ukončením hovoru sa automaticky obnoví prehrávanie zo zariadenia 1.

# 4 Používanie slúchadiel do uší

## Pripojenie slúchadiel do uší k zariadeniu Bluetooth

- 1 V zariadení Bluetooth zapnite funkciu Bluetooth.
- 2 Otvorte viečko na nabíjacom puzdre.
  - ↳ Bliká biela LED kontrolka.
  - ↳ Slúchadlá do uší vyhľadajú naposledy pripojené zariadenie Bluetooth a automaticky sa k nemu pripoja. Ak nie je k dispozícii naposledy pripojené zariadenie, slúchadlá do uší vyhľadajú druhé naposledy pripojené zariadenie a znova sa k nemu pripoja.



### Odporúčanie

- Ak po zapnutí slúchadiel do uší zapnete v zariadení Bluetooth funkciu Bluetooth, v zariadení budete musieť prejsť do ponuky Bluetooth a slúchadlá do uší pripojiť k zariadeniu manuálne.



### Poznámka

- V niektorých zariadeniach Bluetooth nemusí byť pripojenie automatické. V takom prípade musíte v zariadení prejsť do ponuky Bluetooth a slúchadlá do uší pripojiť k zariadeniu Bluetooth manuálne.

## Zapnutie/vypnutie napájania

S nabíjacím puzdrom

Úloha	MFB	Prevádzka
Zapnutie slúchadiel do uší		Zapnutie otvorením veka nabíjacieho puzdra
Vypnutie slúchadiel do uší		Vypnutie zatvorením veka nabíjacieho puzdra

Bez nabíjacieho puzdra

Úloha	MFB	Prevádzka
Zapnutie slúchadiel do uší	Ľavé + pravé	Stlačením tlačidla na slúchadlách do uší a jeho podržaním na 5 sekúnd ich zapnete bez puzdra
Vypnúť slúchadlá do uší	Ľavé + pravé	Stlačením tlačidla na slúchadlách do uší a jeho podržaním na 5 sekúnd ich vypnete bez puzdra

## Spravovanie hovorov a hudby

### Ovládanie hudby

Úloha	MFB	Prevádzka
Prehrávanie a pozastavenie hudby	Pravé slúchadlo do ucha	Jedno ťuknutie
Ďalšia skladba	Pravé slúchadlo do ucha	Dvakrát ťuknúť
Predchádzajúca skladba	Ľavé slúchadlo do ucha	Dvakrát ťuknúť
Zapnúť/vypnú dynamické basové tóny	Ľavé slúchadlo do ucha	Ťuknúť a podržať 2 sekundy



#### Poznámka

- Budete počuť tón, čo znamená, že hlasitosť dosiahla maximálnu úroveň.

### Ovládanie hovoru

Úloha	MFB	Prevádzka
Prevziať/ukončiť hovor	Pravé/ľavé slúchadlo do ucha	Jedno ťuknutie
Hovor zavesiť/odmietnuť	Pravé/ľavé slúchadlo do ucha	Dvakrát ťuknúť

## Hlasový asistent

Úloha	MFB	Prevádzka
Zapnutie funkcie Hlasový asistent (Siri/Google)	Pravé slúchadlo do ucha	Ťuknúť a podržať 2 sekundy
Vypnutie funkcie Hlasový asistent	Pravé slúchadlo do ucha	Jedno ťuknutie

## Svetelná LED kontrolka stavu nabíjacieho puzdra

Počas nabíjania	Svetelná kontrolka
Slabá batéria	Svieti žltá svetelná LED kontrolka
Relatívna výdrž batérie	Svieti biela svetelná LED kontrolka

Slúchadlá do ucha vložte späť	Svetelná kontrolka
Slabá batéria	Žltá LED kontrolky pomaly bliká v 4 cykloch
Relatívna výdrž batérie	Biela LED kontrolka svieti 2 sekúnd

---

## Herný režim (režim nízkeho oneskorenia)

Úloha	MFB	Prevádzka
Herný režim zapnúť/vypnúť	Ľavé slúchadlo do ucha	Trojité ťuknutie

## 5 Resetovanie slúchadiel do uší

Ak sa vám vyskytne akýkoľvek problém s párovaním alebo pripojením, vykonaním nasledovného postupu môžete obnoviť nastavenie svojich slúchadiel do uší na predvolené továrenské nastavenia.

- 1 V zariadení Bluetooth prejdite do ponuky Bluetooth a zo zoznamu zariadení odstráňte **Philips TAQ2000**.
- 2 V zariadení Bluetooth vypnite funkciu Bluetooth.
- 3 Slúchadlá do uší vráťte do nabíjacieho puzdra a otvorte viečko.
- 4 Tlačidlo na puzdre stlačte dvakrát.
- 5 Postupujte podľa krokov v časti „Používanie slúchadiel do uší - Pripojenie slúchadiel do uší k zariadeniu Bluetooth.“
- 6 Slúchadlá do uší spárujte so svojim zariadením Bluetooth a vyberte **Philips TAQ2000**.

## 6 Technické parametre

- Doba prehrávania hudby: až 28 hodín (7 + 21)
- Doba nabíjania: 2 hodiny
- Lítium-iónová 51 mAh batéria v každom slúchadle do ucha, lítium-iónová 450 mAh batéria v nabíjacom puzdre
- Verzia Bluetooth: 5.4
- Kompatibilné profily Bluetooth:
  - HFP (profil Hands-Free)
  - Profil A2DP (Advanced Audio Distribution Profile)
  - Profil AVRCP (Audio Video Remote Control Profile)
- Podporované zvukové kodeky: SBC
- Kmitočtové pásmo: 2,402 - 2,480 GHz
- Výkon vysielača: < 10 dBm
- Prevádzkový dosah: Až do 10 metrov (33 stôp)
- Port USB-C na nabíjanie
- Výstraha pri slabej batérii: k dispozícii
- Doba rýchleho nabíjania: 15-minútové nabíjanie vystačí na hodinu prehrávania



### Poznámka

- Špecifikácie podliehajú zmene bez oznámenia.

# 7 Poznámka

## Vyhlásenie o zhode

TP Vision Europe B.V. týmto vyhlasuje, že tento výrobok je v súlade so základnými požiadavkami a ďalšími príslušnými ustanoveniami smernice RED 2014/53/EU a UK Radio Equipment Regulations SI 2017 No 1206. Toto vyhlásenie o zhode nájdete na lokalite [www.philips.com/support](http://www.philips.com/support).

## Likvidácia starého výrobku a batérie



Tento produkt je navrhnutý a vyrobený z vysokokvalitných materiálov a súčastí, ktoré možno recyklovať a znova použiť.



Tento symbol na produkte znamená, že sa naň vzťahuje európska smernica č. 2012/19/EU.

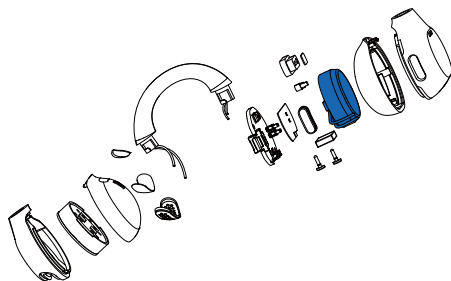


Tento symbol znamená, že výrobok obsahuje batérie, na ktoré sa vzťahuje smernica (EU) č. 2023/1542. Tieto batérie sa nesmú likvidovať spolu s bežným domovým odpadom. Informujte sa o miestnom systéme separovaného zberu eklektických a elektronických odpadových výrobkov a batérií. Dodržujte miestne predpisy a výrobok a batérie nikdy nelikvidujte spolu s bežným domovým odpadom. Správna likvidácia starých výrobkov a batérií pomáha predchádzať negatívnym dôsledkom pre životné prostredie a ľudské zdravie.

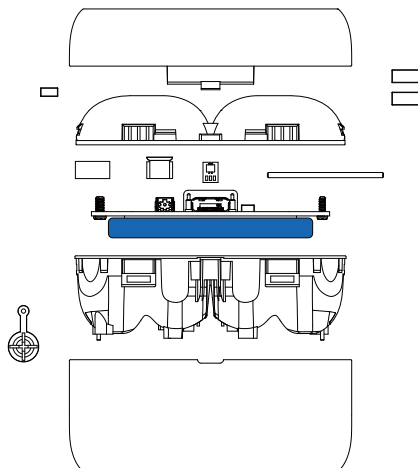
## Odstránenie vstavanej batérie

Ak vo vašej krajine nie je žiadny systém zberu a recyklovania elektronických zariadení, životné prostredie môžete chrániť tak, že pred likvidáciou slúchadiel do uší vyberiete batériu a odovzdáte ju na recykláciu.

- Pred vybratím batérie musia byť slúchadlá do uší odpojené od nabíjacieho puzdra.



- Pred vybratím batérie sa musí od nabíjacieho puzdra odpojiť nabíjací kábel USB.



---

## Súlad s EMF

Tento produkt vyhovuje všetkým platným normám a nariadeniam týkajúcim sa vystavenia elektromagnetickým poliam.

---

## Informácie týkajúce sa životného prostredia

Zaradené neboli všetky potrebné obaly. Tento systém obsahuje materiály, ktoré možno recyklovať a znova použiť, ak ich rozoberie špecializovaná spoločnosť. Dodržiavajte miestne nariadenia týkajúce sa likvidácie obalových materiálov, vybitých batérií a starého zariadenia.

---

## Oznámenie o súlade

Toto zariadenie vyhovuje predpisom FCC, časť 15. Prevádzka podlieha nasledovaným dvom podmienkam:

- 1. Toto zariadenie nesmie spôsobovať škodlivé rušenie, a**
- 2. Toto zariadenie musí akceptovať akékoľvek prijaté rušenie vrátane toho, ktoré môže spôsobiť nežiadúcu prevádzku.**

### Predpisy FCC

Toto zariadenie bolo testovaná, pričom bolo zistené, že vyhovuje obmedzeniam pre digitálne zariadenia triedy B podľa časti 15 predpisov FCC. Tieto obmedzenia sú navrhnuté tak, aby poskytovali primeranú ochranu proti škodlivému rušeniu v obytných budovách. Toto zariadenie zaručuje, používa a môže vyžarovať rádiovú frekvenciu energiu a, ak nie je nainštalované a prevádzkované podľa návodu na použitie, môže spôsobovať škodlivé rušenie rádiovkej komunikácie.

Neexistuje však žiadna záruka, že k rušeniu nebude dochádzať v príslušnom zariadení. Ak toto zariadenie nespôsobuje škodlivé rušenie rozhlasového alebo televízneho príjmu, čo možno zistiť vypnutím a zapnutím zariadenia, používateľovi sa odporúča skúsiť opraviť toto rušenie vykonaním jedného alebo viacerých nasledujúcich opatrení:

- Zmeniť orientáciu prijímacej antény alebo ju premiestniť.
- Zvýšiť odstup zariadenia od prijímača.
- Zariadenie zapojiť do elektrickej zásuvky v inom okruhu, ako ten, do ktorého je zapojený prijímač.
- Požiadajte o pomoc predajcu alebo skúseného rádiového/televízneho opravára.

### Vyhlasenie FCC o vystavení žiareniu:

Toto zariadenie vyhovuje obmedzeniam vystavenia žiareniu FCC, ktoré sú stanovené pre nekontrolované prostredie.

Tento vysielač nesmie byť umiestnený ani prevádzkovaný spolu s akoukoľvek inou anténou alebo vysielačom.

**Upozornenie:** Používateľ je upozornený, že vykonanie zmien alebo úprav, ktoré príslušná strana zodpovedná za zhodu výslovně neschválila, by mohlo viesť k zrušeniu jeho oprávnenia prevádzkovať toto zariadenie.

### Kanada:

Toto zariadenie obsahuje nelicencovaný vysielač(-e) / prijímač(-e), ktorý vyhovuje štandardu RSS nelicencovaných rádiových zariadení kanadskej agentúry Innovation, Science and Economic Development. Prevádzka podlieha nasledovaným dvom podmienkam: (1) Toto zariadenie nesmie spôsobovať škodlivé rušenie, a (2) Toto zariadenie musí akceptovať akékoľvek prijaté rušenie vrátane toho, ktoré môže spôsobiť nežiadúcu prevádzku zariadenia.  
CAN ICES-(B)/NMB-(B)



**Vyhlásenie o vystavení žiarení IC:**

Toto zariadenie vyhovuje kanadským obmedzeniam vystavenia žiarení, ktoré sú stanovené pre nekontrolované prostredia.

Tento vysielateľ nesmie byť umiestnený ani prevádzkovaný spolu s akoukoľvek inou anténou alebo vysielateľom.

# 8 Ochranné známky

---

## Bluetooth

Slovná ochranná známka Bluetooth® a logá sú registrované ochranné známky vo vlastníctve spoločnosti Bluetooth SIG, Inc. a spoločnosť MMD Hong Kong Holding Limited ich môže kedykoľvek používať na základe licencie. Ďalšie ochranné známky a obchodné názvy patria ich príslušným vlastníkom.

---

## Siri

Siri je ochranná známka spoločnosti Apple Inc., ktorá je registrovaná v Spojených štátoch amerických a ďalších krajinách.

---

## Google

Google a Google Play sú ochranné známky spoločnosti Google LLC.

## 9 Často kladené otázky

### Moje slúchadlá Bluetooth do uší sa nezapnú.

Batéria je slabá. Slúchadlá do uší nabite.

### Slúchadlá Bluetooth do uší sa mi nedajú spárovať s mojim zariadením Bluetooth.

Funkcia Bluetooth je vypnutá. V zariadení Bluetooth zapnite funkciu Bluetooth a pred zapnutím slúchadiel do uší zapnite toto zariadenie Bluetooth.

### Párovanie nefunguje.

- Obidve slúchadlá do uší vložte do nabíjacieho puzdra.
- Skontrolujte, či ste v ktoromkoľvek z predtým pripojených zariadení Bluetooth vypli funkciu Bluetooth.
- V zariadení Bluetooth odstráňte zo zoznamu zariadení Bluetooth „Philips TAQ2000“.
- Párovanie slúchadiel do uší (pozrite si časť „Prvé spárovanie slúchadiel do uší so zariadením Bluetooth“ na strane 7).

### Zariadenie Bluetooth nedokáže nájsť slúchadlá do uší.

- Slúchadlá do uší môžu byť pripojené k predtým spárovanému zariadeniu. Vypnite pripojené zariadenie alebo ho presuňte z dosahu.
- Párovanie môže byť vynulované alebo slúchadlá do uší boli predtým spárované s iným zariadením. Slúchadlá do uší znova spárujte so zariadením Bluetooth podľa opisu v návode na používanie. (pozrite si „Párovanie slúchadiel do uší s ďalším zariadením Bluetooth“ na strane 8).

Moje slúchadlá Bluetooth do uší sú pripojené k mobilnému telefónu s povoleným stereo Bluetooth, ale hudba hrá iba v reproduktore mobilného telefónu.

Pozrite si návod na obsluhu mobilného telefónu. Zvoľte počúvanie hudby cez slúchadlá do uší.

### Kvalita zvuku je zlá a počut praskavý zvuk.

- Zariadenie Bluetooth je mimo dosahu. Znížte vzdialenosť medzi slúchadlami do uší a zariadením Bluetooth alebo odstráňte prekážky medzi nimi.
- Slúchadlá do uší nabite.

### Pri prenášaní z mobilného zariadenia je zlá kvalita zvuku. Prenos je veľmi pomalý alebo vôbec nefunguje.

Uistite sa, že mobilný telefón nepodporuje iba (mono) HFP, ale že podporuje aj A2DP a je kompatibilný s BT4.0x (alebo vyššia verzia) (pozrite si časť „Technické parametre“ na strane 13).

### Slúchadlá do uší pravidelne čistite.

- Slúchadlá do uší pravidelne čistite čistou a navlhčenou handričkou - obzvlášť zvukovody a otvory pre mikrofón - a zabráňte usadzovaniu nečistôt, ako napríklad pot a ušný maz.

- Ak sa vo zvukovodoch, vetracích otvoroch alebo otvoroch pre mikrofón hromadia akékoľvek kvapky potu alebo vody, hladina zvuku sa dočasne zníži alebo úplne preruší. Toto nie je porucha. Slúchadlá do uší dôkladne vysušte mäkkou navlhčenou handričkou. Zo slúchadiel do uší prípadne odstráňte ušné nástavce, zvukovody ohnite nadol a slúchadlami do uší mierne polepte na suchej handričke alebo podobnej podložke približne päťkrát, aby sa z ich vnútra odstránila nahromadená voda.
- Pred nabíjaním a používaním sa uistite, či sú slúchadlá do uší úplne suché. Na čistenie nepoužívajte jednorazové tampóny alebo iné prostriedky namočené v alkohole.

### **Slúchadlá do uší uší pravidelne nabíjajte.**

Ak sa slúchadlá do uší nepoužívajú dlhšiu dobu, úroveň nabitia dobíjateľnej batérie sa zníži. Ak chcete zabrániť klesaniu úrovne jej nabitia, aspoň raz za tri mesiace ju úplne nabite.



2025 © MMD Hong Kong Holding Limited. Všetky práva vyhradené. Špecifikácie podliehajú zmene bez oznámenia. Philips a emblém štítu Philips sú registrované ochranné známky spoločnosti Koninklijke Philips N.V. a používajú sa na základe licencie. Tento produkt bol vyrobený a predáva sa na výhradnú zodpovednosť spoločnosti MMD Hong Kong Holding Limited alebo niektorej z jej pridružených spoločností a spoločnosť MMD Hong Kong Holding Limited vystupuje v súvislosti s týmto produktom ako ručiteľ. Všetky ostatné spoločnosti a názvy produktu môžu byť ochrannými známkami ich príslušných spoločností, s ktorými sú spojené.

