

PHILIPS

Slušalke

Serijska 2000

TAQ2000



Uporabniški priročnik

Registrirajte svoj izdelek in pridobite podporo na spletnem mestu
www.philips.com/support

Vsebina

1	Pomembna varnostna navodila	2
	Zaščita sluha	2
	Splošne informacije	2
2	Vaše brezžične slušalke	
	Open-ear True	4
	Kaj je v škatli	4
	Druge naprave	4
	Pregled vaših Open-ear True brezžičnih slušalk	5
3	Začnite	6
	Polnjenje baterije	6
	Kako nositi	7
	Prenos aplikacije	7
	Prvo seznanjanje slušalk s svojo Bluetooth napravo	7
	Seznanjanje slušalk z drugo Bluetooth napravo	8
4	Uporabite slušalke	9
	Povezava slušalk z vašo Bluetooth napravo	9
	Vklop/izklop	9
	Upravljajte svoje klice in glasbo	10
	Glasovni pomočnik	10
	LED indikator stanja polnilne škatlice	10
	Igralni način (način z nizko zakasnitvijo)	10
5	Ponastavitev slušalk	11
6	Tehnični podatki	11
7	Obvestilo	12
	Izjava o skladnosti	12
	Odlaganje starega izdelka in baterije	12
	Odstranite vgrajeno baterijo	12
	Skladnost z EMF	13
	Okoljske informacije	13
	Obvestilo o skladnosti	13

8	Blagovne znamke	14
9	Pogosto zastavljena vprašanja	15

1 Pomembna varnostna navodila

Zaščita sluha



⚡ Nevarnost

- Da se izognete poškodbam sluha, omejite čas uporabe slušalk pri visoki glasnosti in nastavite glasnost na varno raven. Večja kot je glasnost, krajši je čas varnega poslušanja.

Pri uporabi slušalk upoštevajte naslednja navodila.

- Poslušajte pri razumni glasnosti v razumnih časovnih obdobjih.
- Pazite, da glasnosti nenehno ne povečujete, medtem ko se vaš sluh prilagaja.
- Ne povečujte glasnosti tako visoko, da ne boste slišali, kaj je okoli vas.
- Bodite previdni ali pa začasno prekinite uporabo v potencialno nevarnih situacijah.
- Prevelik zvočni pritisk iz slušalk in slušalk lahko povzroči izgubo sluha.
- Uporaba naglavnih slušalk z zakritimi ušesi med vožnjo ni priporočljiva in je na nekaterih območjih lahko nezakonita.
- Zaradi vaše varnosti se v prometu ali drugih potencialno nevarnih okoljih izogibajte motečim vsebinam zaradi glasbe ali telefonskih klicev.

Splošne informacije

Da preprečite poškodbe ali okvare:

⚠ Pozor

- Slušalk ne izpostavljajte prekomerni vročini.
- Pazite, da vam slušalke ne padejo na tla.
- Slušalke ne smejo biti izpostavljene kapljanju ali brizganju tekočine. (Glejte stopnjo zaščite IP za določen izdelek)
- Ne dovolite, da bi vaše slušalke bile potopljene v vodo.
- Slušalk ne polnite, če je priključek ali vtičnica mokra.
- Ne uporabljajte čistil, ki vsebujejo alkohol, amoniak, benzen ali abrazivna sredstva.
- Za redno čiščenje slušalk – še posebej zvočnih kanalov in lukenj za mikrofoni – uporabljajte čisto, vlažno krpo in se izogibajte kopicenju snovi, kot sta znoj ali ušesno maslo.
- Če v zvočnih vodih, zračnih luknjah ali luknjah za mikrofoni ostanejo kapljice znoja ali vode, bo raven zvoka začasno padla ali popolnoma izginila. To ni okvara. Slušalke temeljito posušite z mehko, vlažno krpo. Druga možnost je, da odstranite konice ušesnih čepkov, obrnete zvočne kanale navzdol in s slušalkami približno petkrat nežno tapnete po suhi krpi ali podobnem, da odstranite vso nabrano vodo.
- Pred polnjenjem in uporabo se prepričajte, da so slušalke popolnoma suhe. Izogibajte se uporabi alkoholnih blazinic za enkratno uporabo ali drugih snovi za čiščenje.
- Vgrajena baterija ne sme biti izpostavljena prekomerni vročini, kot so sonce, ogenj ali podobno.
- Če se baterija zamenja na napačen način, obstaja nevarnost eksplozije. Zamenjajte samo z enakim ali enakovrednim tipom.
- Za doseganje specifične stopnje zaščite IP mora biti pokrov reže za polnjenje zaprt.
- Odlaganje baterije v ogenj ali vročo pečico ali mehansko drobljenje ali rezanje baterije lahko povzroči eksplozijo.
- Če baterijo pustite v okolju z izjemno visoko temperaturo, lahko pride do eksplozije ali uhajanja vnetljive tekočine ali plina.
- Baterija, ki je izpostavljena izjemno nizkemu zračnemu tlaku, lahko povzroči eksplozijo ali uhajanje vnetljive tekočine ali plina.
- Zamenjava baterije z napačno vrsto lahko resno poškoduje slušalke in baterijo (na primer pri nekaterih vrstah litijevih baterij).
- Če slušalk dlje časa ne uporabljate, bo polnilna baterija začela izgubljati napolnjenost. Da bi se izognili tej izgubi, popolnoma napolnite baterijo vsaj enkrat na tri mesece.

- Da bi se izognili nevarnosti požara, se oprema napaja samo z zunanjim virom energije, katerega izhodna moč mora biti v skladu s PS1 (z izhodno zmogljivostjo manjšo ali enako 15 W).

Delovne in skladiščne temperature ter vlažnost

- Shranjujte na mestu, kjer temperatura znaša med -20°C in 50°C z do 90 % relativne vlažnosti.
- Uporabljajte v prostoru, kjer je temperatura med 0°C in 45°C z do 90 % relativne vlažnosti.
- Življenjska doba baterije je lahko krajša pri visokih ali nizkih temperaturah.

2 Vaše brezžične slušalke Open-ear True

Čestitke za nakup in dobrodošli pri Philipsu! Če želite v celoti izkoristiti podporo, ki jo ponuja Philips, registrirajte svoj izdelek na spletnem mestu www.philips.com/support. S temi brezžičnimi slušalkami Philips Open-ear True lahko:

- Uživate v priročnih brezžičnih prostoročnih klicih
- Brezžično uživali v glasbi in jo upravljali
- Preklaplajte med klici in glasbo

Kaj je v škatli



Brezžične ušesne Open-ear True TAQ2000



Polnilni kabel USB-C (samo za polnjenje)



Vodnik za hitri začetek



Garancija

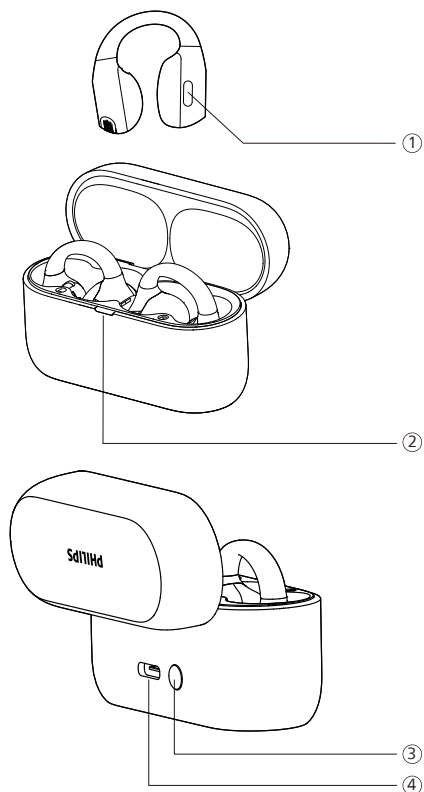


Varnostna navodila

Druge naprave

Mobilni telefon ali naprava (npr. prenosni računalnik, tablica, Bluetooth adapterji, predvajalniki MP3 itd.), ki podpira Bluetooth in je združljiva s slušalkami.

Pregled vaših Open-ear True brezžičnih slušalk



- ① Večfunkcijski gumb (MFB)
- ② LED indikator (stanje baterije ali stanje polnjenja)
- ③ Gumb za ponastavitev / gumb za seznanjanje Bluetooth
- ④ Reža za polnjenje USB-C

3 Začnite

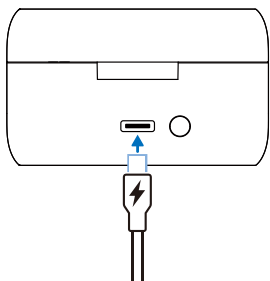
Polnjenje baterije

Opomba

- Preden uporabite slušalke, jih položite v polnilno škatlico in polnite baterijo 2 uri za optimalno zmogljivost in življenjsko dobo baterije.
- Uporabljajte samo originalni polnilni kabel USB-C, da se izognete poškodbam.
- Če slušalk dlje časa ne uporabljate, bo polnilna baterija začela izgubljati napolnjenost. Da bi se izognili tej izgubi, popolnoma napolnite baterijo vsaj enkrat na tri mesece.

Polnilna škatlica

En konec kabla USB-C priključite v polnilno škatlico, drugi konec pa v vir napajanja.



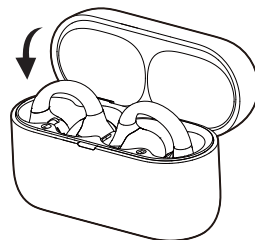
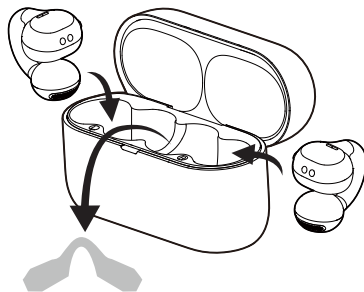
Nasvet

- Polnilna škatlica služi kot prenosna rezervna baterija za polnjenje slušalk. Ko je polnilna škatlica povsem napolnjena, bo slušalke popolnoma napolnila 3-krat.

Slušalke

Odstranite izolacijske folije pod slušalkami in vstavite slušalke nazaj v polnilno ohišje.

- Indikator LED na polnilnem ohišju utripa belo.
- Zaprite pokrov ohišja za polnjenje, nakar ohišje za polnjenje začne polniti slušalke.

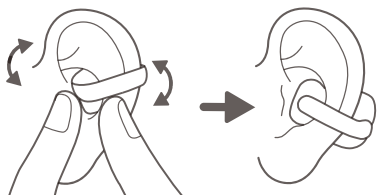


Nasvet

- Običajno celotno polnjenje s kablom USB traja 2 uri (za slušalke ali polnilno škatlico).

Kako nositi

- 1 Preverite levo ali desno usmerjenost slušalke.
- 2 Slušalke s sponkami za ušesa pritrdite na ušesa in jih rahlo zasukajte, da se dobro prilegajo.



Prenos aplikacije

Za prenos aplikacije skenirajte kodo QR/ pritisnite gumb »Prenesi« ali poiščite »Philips Headphones« v Apple App Store ali Google Play.

Povežite se

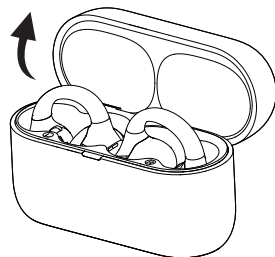


philips.to/headapp

Aplikacija za Philips Headphones vam omogoča, da upravljate glasbo, ki jo poslušate. Zvok lahko prilagodite tako, da vaša glasba in izkušnja pri klicih vedno najbolj ustreza vašim potrebam.

Prvo seznanjanje slušalk s svojo Bluetooth napravo

- 1 Prepričajte se, da so slušalke popolnoma napolnjene in izklopljene.
- 2 Odprite pokrov ohišja za polnjenje, slušalke bodo v načinu seznanjanja in pripravljene za povezovanje.
 - ↳ LED lučki na obeh slušalkah izmenično utripata belo in modro
 - ↳ Slušalke so zdaj v načinu seznanjanja in so pripravljene za seznanjanje z Bluetooth napravo (npr. mobilnim telefonom).



- 3 Vključite funkcijo Bluetooth na vaši Bluetooth napravi.
- 4 Seznanite slušalke z vašo napravo Bluetooth, oglejte si uporabniški priročnik vaše naprave Bluetooth.

Opomba

- Če slušalke po vklopu ne najdejo nobene predhodno povezane Bluetooth naprave, se samodejno preklopijo v način seznanjanja.

Naslednji primer prikazuje, kako seznanite slušalke z Bluetooth napravo.

- 1 Vključite funkcijo Bluetooth v Bluetooth napravi, izberite **Philips TAQ2000**.
- 2 Če boste pozvani, vnesite geslo za slušalke »0000« (štiri ničle). Za tiste naprave, ki imajo Bluetooth 3.0 ali novejši, ni treba vnesti gesla.



Philips TAQ2000

Ena slušalka (mono način)

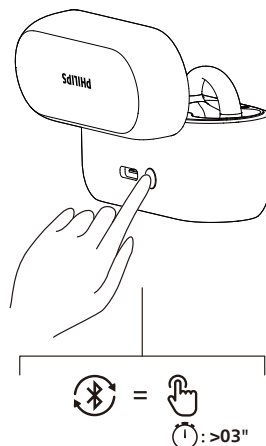
Vzemite desno ali levo slušalko iz polnilne škatlice za mono uporabo. Slušalka se bo samodejno vklopila.

Opomba

- Vzemite drugo slušalko iz polnilne škatlice in samodejno se bosta seznanili med seboj.

Seznanjanje slušalk z drugo Bluetooth napravo

Če želite s slušalkami seznaniti drugo Bluetooth napravo, jih preprosto preklopite v način seznanjanja (pritisnite gumb na škatlici za 3 sekunde z obema slušalkama v notranjosti in odprtim pokrovom), nato poiščite drugo napravo po običajnem seznanjanju.



Opomba

- Slušalke lahko v pomnilnik shranijo 4 naprave. Če boste poskušali seznaniti več kot 4 naprave, se bodo prva seznanjena naprava nadomestila z novo.

Večtočkovna povezava

Seznanjanje

- Seznanjanje slušalk z 2 napravama, npr. mobilni telefon in prenosnik.

Preklapljanje med napravami

- Glasbo lahko kadar koli poslušate samo iz 1 naprave. Druga naprava bo namenjena telefonskim klicem.
- Začasno ustavite zvok iz 1 naprave in nato začnite predvajati zvok iz druge naprave.

Opomba

- Ko pretakate zvok iz naprave 1, bo ob prejemu klica iz naprave 2 samodejno zaustavljeno predvajanje na napravi 1. In klic bo samodejno preusmerjen na slušalke.
- Če končate klic, se bo predvajanje samodejno nadaljevalo iz naprave 1.

4 Uporabite slušalke

Povezava slušalk z vašo Bluetooth napravo

- 1 Vključite funkcijo Bluetooth na vaši Bluetooth napravi.
- 2 Odprite pokrov škatlico za polnjenje.
 - ↳ Bela LED utripa.
 - ↳ Slušalke bodo poiskale zadnjo povezano Bluetooth napravo in se samodejno znova povezali z njo. Če zadnja povezana naprava ni na voljo, bodo slušalke poiskale in se znova povezale z drugo zadnjo povezano napravo.



Nasvet

- Če vključite funkcijo Bluetooth na vaši Bluetooth napravi po vklopu slušalk, morate iti v meni Bluetooth naprave in slušalke ročno povezati z napravo.



Opomba

- V nekaterih Bluetooth napravah povezava morda ni samodejna. V tem primeru morate iti v meni Bluetooth vaše naprave in ročno povezati slušalke z Bluetooth napravo.

Vklop/izklop

S polnilnim ohišjem

Opravilo	MFB	Delovanje
Vklop slušalk		Za vklop odprite pokrov ohišja za polnjenje
Izklop slušalk		Za izklop zaprite pokrov ohišja za polnjenje

Brez polnilnega ohišja

Opravilo	MFB	Delovanje
Vklop slušalk	Leva + desna	Pritisnite za 5 sekund, da vključite slušalke brez ohišja
Izklop slušalk	Leva + desna	Pritisnite za 5 sekund, da izklopite slušalke brez ohišja

Upravljajte svoje klice in glasbo

Nadzor glasbe

Opravilo	MFB	Delovanje
Predvajajte ali začasno ustavite glasbo	Desna slušalka	Enojni pritisk
Naslednja skladba	Desna slušalka	Dvojni pritisk
Prejšnja skladba	Leva slušalka	Dvojni pritisk
Vklop/izklop dinamičnega basa	Leva slušalka	Pritisnite in držite 2 sekundi



Opomba

- Zaslišali boste ton, ki označuje, ko je glasnost dosegla največjo raven.

Nadzor klicev

Opravilo	MFB	Delovanje
Prezem / prekinitev klica	Leva/ desna slušalka	Enojni pritisk
Prekinite klic/ Zavrnite klic	Leva/ desna slušalka	Dvojni pritisk

Glasovni pomočnik

Opravilo	MFB	Delovanje
Sprožitev glasovnega pomočnika (Siri/Google)	Desna slušalka	Pritisnite in držite 2 sekundi
Ustavitev glasovnega pomočnika	Desna slušalka	Enojni pritisk

LED indikator stanja polnilne škatlice

Med polnjenjem	Indikator
Baterija skoraj prazna	Zasveti oranžna LED lučka
Relativno zadostno napolnjena baterija	Zasveti bela LED lučka

Vrnite slušalke nazaj	Indikator
Baterija skoraj prazna	Oranžna LED počasi utripa 4 cikle
Relativno zadostno napolnjena baterija	Bela LED zasveti za 2 sekund

Igralni način (način z nizko zakasnitvijo)

Opravilo	MFB	Delovanje
Vklop/izklop igralnega načina	Leva slušalka	Trikrat tapnite

5 Ponastavitev slušalk

Če naletite na kakršno koli težavo pri seznanjanju ali povezavi, lahko sledite naslednjemu postopku, da ponastavite slušalke na tovarniške privzete nastavitve.

- 1 V Bluetooth napravi pojdite v meni Bluetooth in odstranite **Philips TAQ2000** s seznama naprav.
- 2 Izklopite funkcijo Bluetooth vaše Bluetooth naprave.
- 3 Vrnite slušalke v polnilno ohišje in odprite pokrov.
- 4 Dvakrat pritisnite gumb na ohišju.
- 5 Sledite korakom v razdelku »Uporaba slušalk – povežava slušalk z Bluetooth napravo«.
- 6 Seznanite slušalke z Bluetooth napravo, izberite **Philips TAQ2000**.

6 Tehnični podatki

- Čas predvajanja glasbe: do 28 ur (7 + 21)
- Čas polnjenja: 2 ur
- Litij-ionska baterija 51 mAh na vsaki slušalki, litij-ionska baterija 450 mAh na polnilni torbici
- Različica Bluetooth: 5.4
- Združljivi profili Bluetooth:
 - HFP (Hands-Free Profile - Prostoročni profil)
 - A2DP (Advanced Audio Distribution Profile - Napredni profil distribucije zvoka)
 - AVRCP (Audio Video Remote Control Profile - Avdio video profil daljinskega upravljalnika)
- Podprti zvočni kodeki: SBC
- Frekvenčni razpon: 2,402-2,480GHz
- Moč oddajnika: < 10 dBm
- Razpon delovanja: Do 10 metrov
- Vhod USB-C za polnjenje
- Opozorilo o prazni bateriji: na voljo
- Čas hitrega polnjenja: 15 minut polnjenja omogoča eno uro predvajanja



Opomba

- Specifikacije se lahko spremenijo brez predhodnega obvestila.

7 Obvestilo

Izjava o skladnosti

Podjetje TP Vision Europe B.V. izjavlja, da je izdelek v skladu z bistvenimi zahtevami in drugimi ustreznimi določbami direktive RED 2014/53/EU in UK Radio Equipment Regulations SI 2017 No 1206. Izjavo o skladnosti najdete na spletnem mestu www.philips.com/support.

Odlaganje starega izdelka in baterije



Vaš izdelek je zasnovan in izdelan iz visokokakovostnih materialov in komponent, ki jih je mogoče reciklirati in ponovno uporabiti.



Ta simbol na izdelku pomeni, da je izdelek zajet v evropski direktivi 2012/19/EU.

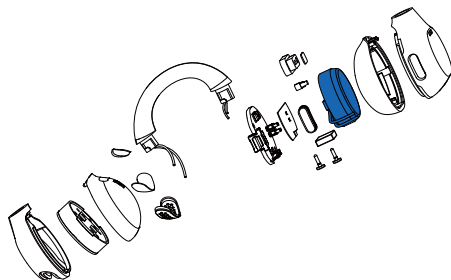


Ta simbol pomeni, da izdelek vsebuje baterije, zajete v Evropski uredbi (EU) 2023/1542, ki jih ni mogoče odložiti med običajne gospodinjske odpadke. Pozanimajte se o lokalnem sistemu ločenega zbiranja električnih in elektronskih izdelkov ter baterij. Upoštevajte lokalne predpise in izdelka in baterij nikoli ne odlagajte med običajne gospodinjske odpadke. Pravilno odlaganje starih izdelkov in baterij pomaga preprečiti negativne posledice za okolje in zdravje ljudi.

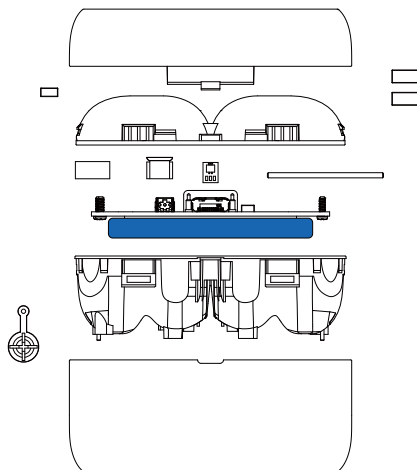
Odstranite vgrajeno baterijo

Če v vaši državi ni sistema zbiranja/recikliranja elektronskih izdelkov, lahko zaščitite okolje tako, da odstranite in reciklirate baterijo, preden odvržete slušalke.

- Preden odstranite baterijo, se prepričajte, da so slušalke odklopljene od ohišja za polnjenje.



- Preden odstranite baterijo, se prepričajte, da je ohišje za polnjenje odklopljeno od polnilnega kabla USB.



Skladnost z EMF

Ta izdelek je v skladu z vsemi veljavnimi standardi in predpisi glede izpostavljenosti elektromagnetnim poljem.

Okoljske informacije

Vsa nepotrebna embalaža je iz dobave izpuščena. Vaš sistem je sestavljen iz materialov, ki jih je mogoče reciklirati in ponovno uporabiti, če jih razstavi specializirano podjetje. Upoštevajte lokalne predpise glede odlaganja embalažnega materiala, iztrošenih baterij in stare opreme.

Obvestilo o skladnosti

Naprava je skladna s pravili FCC, 15. del. Delovanje je odvisno od naslednjih dveh pogojev:

1. **Ta naprava ne sme povzročati škodljivih motenj in**
2. **Ta naprava mora sprejemati vse prežete motnje, vključno z motnjami, ki lahko povzročijo neželeno delovanje.**

Pravila FCC

Ta oprema je bila preizkušena in bilo je ugotovljeno, da je skladna z omejitvami za digitalno napravo razreda B v skladu s 15. delom pravil FCC. Te omejitve so zasnovane tako, da zagotavljajo razumno zaščito pred škodljivimi motnjami v stanovanjski namestitvi. Ta oprema ustvarja, uporablja in lahko oddaja radiofrekvenčno energijo in lahko povzroči škodljive motnje v radijskih komunikacijah, če ni nameščena ter uporabljena v skladu z navodili za uporabo.

Vendar ni nobenega zagotovila, da pri določeni namestitvi ne bo prišlo do motenj. Če ta oprema povzroča škodljive

motnje radijskemu ali televizijskemu sprejemu, kar je mogoče ugotoviti z izklopom in vklopom opreme, uporabnika spodbujamo, da poskusi odpraviti motnje z enim ali več od naslednjih ukrepov:

- Preusmerite ali prestavite sprejemno anteno.
- Povečajte oddaljenost med opremo in sprejemnikom.
- Priključite opremo v vtičnico v tokokrogu, ki se razlikuje od tistega, na katerega je priključen sprejemnik.
- Za pomoč se obrnite na prodajalca ali izkušenega radijskega/TV tehnika.

Izjava FCC o izpostavljenosti sevanju:

Ta oprema je v skladu z omejitvami FCC za izpostavljenost sevanju, ki so določene za nenadzorovano okolje.

Ta oddajnik ne sme biti nameščen ali upravljan v povezavi s katero koli drugo anteno ali oddajnikom.

Pozor: Uporabnik je opozorjen, da lahko spremembe ali modifikacije, ki jih stranka, odgovorna za skladnost, ne odobri izrecno, razveljavijo uporabnikovo pooblastilo za upravljanje opreme.

Kanada:

Ta naprava vsebuje oddajnike / sprejemnike, izvezete iz licence, ki so v skladu s kanadskimi pravili RSS, ki so izzeti iz licence. Delovanje je odvisno od naslednjih dveh pogojev: (1) ta naprava ne sme povzročati škodljivih motenj in (2) ta naprava mora sprejeti vse prežete motnje, vključno z motnjami, ki lahko povzročijo neželeno delovanje naprave. CAN ICES-(B)/NMB-(B)

Izjava o izpostavljenosti sevanju IC:

Ta oprema je v skladu z omejitvami izpostavljenosti sevanju Kanade, določenimi za nenadzorovano okolja. Ta oddajnik ne sme biti nameščen ali upravljan v povezavi s katero koli drugo anteno ali oddajnikom.

8 Blagovne znamke

Bluetooth

Besedna znamka in logotipi Bluetooth® so registrirane blagovne znamke v lasti Bluetooth SIG, Inc. in vsaka uporaba teh znamk s strani MMD Hong Kong Holding Limited je pod licenco. Druge blagovne znamke in trgovska imena so last njihovih lastnikov.

Siri

Siri je blagovna znamka podjetja Apple Inc., ki je registrirano v ZDA in drugih državah.

Google

Google in Google Play sta blagovni znamki podjetja Google LLC.

9 Pogosto zastavljena vprašanja

Moje Bluetooth slušalke se ne vklopijo.

Nivo napoljenosti baterije je nizek. Napolnite slušalke.

Ne morem seznaniti svojih Bluetooth slušalk z Bluetooth napravo.

Bluetooth je onemogočen. Omogočite funkcijo Bluetooth na svoji Bluetooth napravi in vklopite Bluetooth napravo, preden vklopite slušalke.

Seznanjanje ne deluje.

- Obe slušalki vstavite v polnilno škatlico.
- Prepričajte se, da ste onemogočili funkcijo Bluetooth vseh predhodno povezanih Bluetooth naprav.
- Na Bluetooth napravi izbršite »Philips TAQ2000« s seznama Bluetooth naprav.
- Seznanite slušalke (glejte »Prvo seznanjanje slušalk s svojo Bluetooth napravo« na strani 7).

Bluetooth naprava ne najde slušalk.

- Slušalke lahko povežete s predhodno seznanjeno napravo. Izklopite povezano napravo ali jo premaknite izven dosega.
- Seznanjanje je bilo morda ponastavljeno ali pa so bile slušalke predhodno seznanjene z drugo napravo. Znova seznanite slušalke z Bluetooth napravo, kot je opisano v uporabniškem priročniku. (glejte »Seznanjanje slušalk z drugo Bluetooth napravo« na strani 8).

Moje slušalke Bluetooth so povezane z mobilnim telefonom, ki podpira stereo Bluetooth, vendar se glasba predvaja samo na zvočniku mobilnega telefona.

Glejte uporabniški priročnik vašega mobilnega telefona. Izberite poslušanje glasbe prek slušalk.

Kakovost zvoka je slaba in sliši se zvok pokanja.

- Naprava Bluetooth je izven dosega. Zmanjšajte razdaljo med slušalkami in Bluetooth napravo ali odstranite ovire med njima.
- Napolnite slušalke.

Kakovost zvoka je pri pretakanju iz mobilnega telefona slaba, je zelo počasen ali pretakanje sploh ne deluje.

Prepričajte se, da vaš mobilni telefon ne podpira samo (mono) HFP, ampak podpira tudi A2DP in je združljiv z BT4.0x (ali novejšim) (glejte »Tehnični podatki« na strani 11).

Redno čistite slušalke.

- Za redno čiščenje slušalk – še posebej zvočnih kanalov in lukenj za mikrofona – uporabljajte čisto, vlažno krpo in se izogibajte kopičenju snovi, kot sta znoj ali ušesno maslo.
- Če v zvočnih vodih, zračnih luknjah ali luknjah za mikrofona ostanejo kapljice znoja ali vode, bo raven zvoka začasno padla ali popolnoma izginila. To ni okvara. Slušalke temeljito posušite z mehko, vlažno krpo. Druga možnost je, da pri ušesnih slušalkah odstranite konice ušesnih čepkov, obrnete zvočne vodnike navzdol in s slušalkami približno petkrat nežno udarite po suhi krpi ali podobnem, da odstranite vso nabrano vodo.

- Pred polnjenjem in uporabo se prepričajte, da so slušalke popolnoma suhe. Izogibajte se uporabi alkoholnih blazinic za enkratno uporabo ali drugih snovi za čiščenje.

Redno polnite slušalke.

Če slušalk dlje časa ne uporabljate, bo polnilna baterija začela izgubljati napolnjenost. Da bi se izognili tej izgubi, popolnoma napolnite baterijo vsaj enkrat na tri mesece.



2025 © MMD Hong Kong Holding Limited. Vse pravice pridržane. Specifikacije se lahko spremenijo brez predhodnega obvestila. Philips in emblem Philips Shield sta registrirani blagovni znamki Koninklijke Philips N.V. in se uporabljata pod licenco. Ta izdelek je izdelalo in prodaja pod odgovornostjo MMD Hong Kong Holding Limited ali enega od njegovih podružnic, MMD Hong Kong Holding Limited pa je garant za ta izdelek. Vsa druga imena podjetij in izdelkov so lahko blagovne znamke ustreznih podjetij, s katerimi so povezana.

UM_TAQ2000_00_SL_V1.0

