

# PHILIPS

## Kõrvaklapid

2000-seeria

TAQ2000



# Kasutusjuhend

Registreerige oma toode ja hankige abi veebilehelt  
[www.philips.com/support](http://www.philips.com/support)

# Sisukord

1	Olulised ohutusjuhised	2	8	Kaubamärgid	16
	Kuulmisohutus	2	9	Korduvad küsimused	17
	Üldine teave	2			
2	Avatud kõrva disainiga True juhtmevabad nõöpkõrvaklapid	4			
	Karbi sisu	4			
	Muud seadmed	4			
	Ülevaade avatud kõrva disainiga True juhtmevabadest nõöpkõrvaklappidest	5			
3	Alustamine	6			
	Aku laadimine	6			
	Kandmine	7			
	Rakenduse allalaadimine	7			
	Nõöpkõrvaklappide sidumine	7			
	Bluetooth-seadmega esimest korda	7			
	Nõöpkõrvaklappide sidumine muu Bluetooth-seadmega	8			
4	Nõöpkõrvaklappide kasutamine	10			
	Nõöpkõrvaklapi ühendamine	10			
	Bluetooth-seadmega	10			
	Toite sisse-/väljalülitamine	10			
	Kõnede ja muusika haldamine	11			
	Häälabiline	11			
	Laadimise karbi LED-näidiku olek	11			
	Mängurežiim (väikese latentsusega režiim)	11			
5	Nõöpkõrvaklappide lähtestamine	12			
6	Tehnilised andmed	12			
7	Teatised	13			
	Vastavuskinnitus	13			
	Vana toote ja aku kõrvaldamine	13			
	Sisseehitatud aku eemaldamine	13			
	Vastavus elektromagnetväljaga	14			
	Keskkonnahoidlikkus	14			
	Vastavusteatis	14			

# 1 Olulised ohutusjuhised

## Kuulmisohutus



### ⚡ Oht

- Kuulmiskahjustuse vältimiseks piirake nõõpkõrvaklappide suure helitugevusega kasutamise aega ja määrake helitugevus ohutule tasemele. Mida valjem on helitugevus, seda lühem on ohutu kuulamise aeg.

Nõõpkõrvaklappide kasutamisel järgige kindlasti järgmisi juhendeid.

- Kuulake mõistlikel helitugevustel mõistliku aja jooksul.
- Olge ettevaatlik ja ärge seadistage helitugevust pärast kuulmise kohanemist pidevalt suuremaks.
- Ärge seadistage helitugevuse taset nii kõrgeks, et te ei kuule ümbruses toimuvat.
- Potentsiaalselt ohtlikes olukordades peaksite olema ettevaatlik või ajutiselt lõpetama kasutamise.
- Nõõpkõrvaklappide ja kõrvaklappide liigne helirõhk võib põhjustada kuulmise kadumist.
- Juhtimise ajal mõlemat kõrva katvate nõõpkõrvaklappide kasutamine pole soovituslik ja see võib olla ebaseaduslik teatud piirkondades.
- Teie enda ohutuse huvides vältige liikluses või mujal potentsiaalselt ohtlikus keskkonnas muusikat või telefonikõnesid.

## Üldine teave

Kahjustuse või rikke vältimine:

### ⚠ Ettevaatust

- Vältida ülemäärase kuumuse mõju nõõpkõrvaklappidele.
- Ärge kukutage nõõpkõrvaklappe maha.
- Nõõpkõrvaklapid ei tohi kokku puutuda tilkumise ega pritsmetega. (Vt vastava toote IP-kaitseastet.)
- Ärge kastke nõõpkõrvaklappe vette.
- Ärge laadige nõõpkõrvaklappe, kui konnektor või pistikupesaga on märjad.
- Ärge kasutage alkoholi, ammoniaaki, benseeni või abrasiivseid aineid sisaldavaid puhastusaineid.
- Puhastage aeg-ajalt nõõpkõrvaklappe, eriti helijuhtmeid ja mikrofone auke, puhta ja niiske lapiga ning vältige osakeste, nagu higi või kõrvavaigu, kogunemist.
- Kui helijuhtmetesse, õhuaukudesse või mikrofoniauksudesse jääb mistahes higi või veetilgad, siis helitase vaigistub ajutiselt või saabub igavene vaikus. See ei ole talitlushäire. Kuivatage nõõpkõrvaklapid hoolikalt pehme ja niiske lapiga. Teine võimalus mistahes kogunenud vedeliku eemaldamiseks on nõõpkõrvaklapiotste äravõtmine, helijuhtmete pööramine allapoole ja nõõpkõrvaklappide ettevaatlik koputamine viis korda kuivale riidele.
- Nõõpkõrvaklapid peavad olema enne laadimist ja kasutamist täiesti kuivad. Vältige puhastamist ühekordsete alkoholiappide või muude ainetega.
- Sisseehitatud aku puhul tuleb vältida ülemäärase kuumuse mõju (otsene päikesevalgus, lahtine leek jms).
- Patarei ebaõige vahetamise korral tekib plahvatusoht. Asendage patarei vaid sama või võrdset tüüpi patareiga.
- Vastava IP-kaitseastme saavutamiseks tuleb sulgeda laadimispiilu kaas.
- Aku kõrvaldamine tules või kuumas ahjus või mehaanilise purustamise või löikamisega võib põhjustada plahvatuse.
- Aku jätmine väga kõrge ümbritseva temperatuuri kätte võib põhjustada plahvatuse või tuleohtliku vedeliku või gaas lekke.
- Aku jätmine väga madala õhusurve kätte võib põhjustada plahvatuse või tuleohtliku vedeliku või gaas lekke.
- Aku vahetamine muud tüüpi akuga võib raskelt kahjustada nõõpkõrvaklappe ja akut (nt mõnede liitiumaku tüüpide puhul).
- Kui peakomplekti ei kasutata kaua, tühjeneb taasklaetav aku. Sellise kadu vältimiseks laadige aku täis vähemalt iga kolme kuu tagant.

- Tuleohtu vältimiseks saab seade voolu ainult välisest toiteallikast, mille väljund peab vastama PS1 nõuetele (väljundvõimsusega kuni 15 W).

Kasutus- ja hoiustamistemperatuur ning niiskus

- Hoiustage kohas, kus temperatuur jääb vahemikku  $-20\text{ °C}$  kuni  $50\text{ °C}$  ja suhteline niiskustase kuni 90%.
- Kasutage kohas, kus temperatuur jääb vahemikku  $0\text{ °C}$  kuni  $45\text{ °C}$  ja suhteline niiskustase kuni 90%.
- Kõrgemate või madalamate temperatuuritasemete puhul võib aku tööiga lüheneda.

## 2 Avatud kõrva disainiga True juhtmevabad nõõp-kõrvaklapid

Aitäh, et otsite ja tere tulemast Philipsisse! Philipsi pakutavast abist viimase võtmiseks registreerige toode veebilehel [www.philips.com/support](http://www.philips.com/support). Nende Philipsi avatud kõrva disainiga True nõõpkõrvaklappidega saate:

- nautida mugavalt ja juhtmevabalt käed-vabad kõnesid;
- nautida ja hallata muusikat juhtmevabalt;
- valida kõne ja muusika;



Lühijuhend



Garantii



Ohutusteave

---

### Muud seadmed

Bluetoothi ja nõõpkõrvaklappide toega mobiiltelefon või seade (nt sülearvuti, nuhvel, Bluetooth-adapterid, MP3-mängijad jne).

---

### Karbi sisu

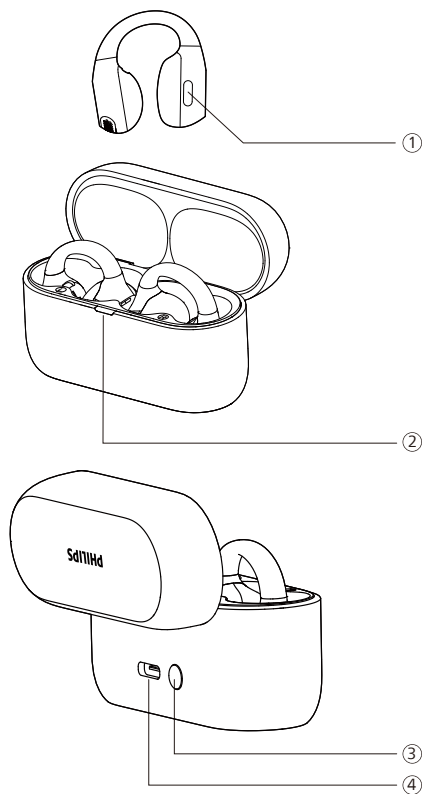


Avatud kõrva disainiga True juhtmevabad nõõpkõrvaklapid TAQ2000



USB-C-laadimiskaabel (ainult laadimiseks)

# Ülevaade avatud kõrva disainiga True juhtmevabadest nööpkõrvaklappidest



- ① Multifunktsionaalne nupp (MFB)
- ② LED-näidik (aku olek või laadimise edenemine)
- ③ Lähtetusnupp/Bluetoothi sidumisnupp
- ④ USB-C laadimispilu

# 3 Alustamine

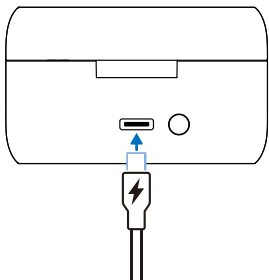
## Aku laadimine

### Märkus

- Enne nõõpkõrvaklappide kasutamist asetage need laadimise karki ning optimaalseks aku mahtuvuseks ja kasutuseaks laadige seda 2 tundi.
- Mistahes kahjustuse vältimiseks kasutage vaid algset USB-C laadimiskaablit.
- Kui peakomplekti ei kasutata kaua, tühjeneb taaslaetav aku. Sellise kadu vältimiseks laadige aku täis vähemalt iga kolme kuu tagant.

## Laadimise karp

Pistke USB-C kaabli üks ots laadimise karki ja teine ots toiteallikasse.



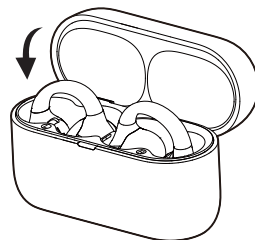
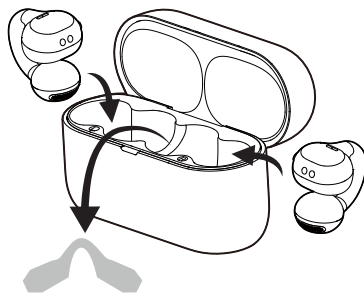
### Nõuanne

- Laadimise karp on nõõpkõrvaklappide laadimiseks mõeldud kaasaskantav tagavaraaku. Täis laaditud laadimise karp laadib nõõpkõrvaklapid täitsa täis kolm korda.

## Nõõpkõrvaklapid

Võtke välja nõõpkõrvaklappide kaitsekiled ja pange nõõpkõrvaklapid tagasi laadimise karki.

- Laadimise karki LED-märgutuli vilgub valgelt.
- Sulgege laadimise karki kaas, misjärel laadimise karp hakkab kuulareid laadima.

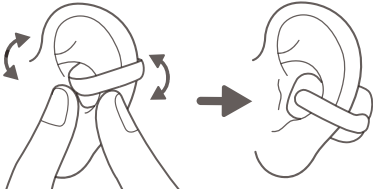


### Nõuanne

- Tavaliselt kestab USB-kaabliga laadimine 2 tundi (nõõpkõrvaklappide või laadimise karki puhul).

## Kandmine

- 1 Kontrollige nõõpkõrvaklappide asukohta, vasak või parem.
- 2 Kinnitage nõõpkõrvaklapid kõrva ja pöörake veidi kuni need on korralikult kinni.



## Rakenduse allalaadimine

Rakenduse allalaadimiseks skannige QR-koodi, vajutage nuppu „Laadi alla“ või otsige Apple App Store'ist või Google Playst märksõna „Philips Headphones“.

### Püsi ühenduses

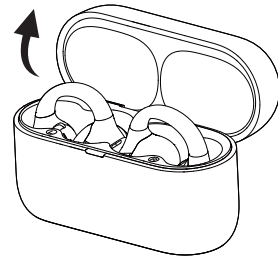


[philips.to/headapp](https://philips.to/headapp)

Philips Headphonesi rakendusega saate probleemideta hallata kuulatud muusikat. Saate muuta heli, et muusika ja kõne vastaksid teie vajadustele kõige paremini.

## Nõõpkõrvaklappide sidumine Bluetooth-seadmega esimest korda

- 1 Kontrollige, et nõõpkõrvaklapid oleksid täis laaditud ja lülitatud välja.
- 2 Avage laadimise karbi kaas. Nõõpkõrvaklapid on sidumisrežiimis ja valmis ühenduma.
  - ↳ Mõlema nõõpkõrvaklapi valged ja sinised LED-id vilguvad kordamööda
  - ↳ Nõõpkõrvaklapid on nüüd sidumisrežiimis ja neid saab siduda Bluetooth-seadmega (nt mobiiltelefoniga).



- 3 Lülitage sisse Bluetooth-seadme Bluetooth.
- 4 Siduge nõõpkõrvaklapid Bluetooth-seadmega. Lugege Bluetooth-seadme kasutusjuhendit.

### Märkus

- Kui nõõpkõrvaklapid ei suuda pärast sisselülitamist leida ühtki varem ühendatud Bluetooth-seadet, lubab see automaatselt sidumisrežiimi.



Järgnev näide näitab, kuidas siduda nõõpkõrvaklappe Bluetooth-seadmega.

- 1 Lülitage sisse Bluetooth-seadme Bluetooth, valige **Philips TAQ2000**.
- 2 Sisestage nõõpkõrvaklappide parool „0000“ (neli nulli), kui küsitakse. Bluetooth 3.0 või hilisemat sisaldavad seadmed ei vaja parooli.



Philips TAQ2000

## Üks nõõpkõrvaklapp (Mono-režiim)

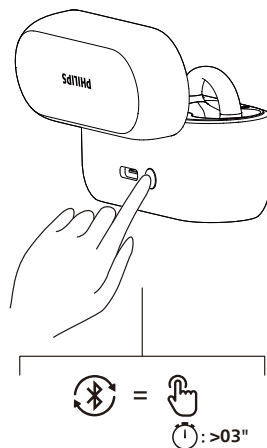
Mono jaoks võtke laadimise karbist välja parem- või vasakpoolne nõõpkõrvaklapp. Nõõpkõrvaklapp lülitub end sisse ise.

### Märkus

- Võtke laadimise karbist välja teine nõõpkõrvaklapp ja need seovad endid ise.

## Nõõpkõrvaklappide sidumine muu Bluetooth-seadmega

Kui tahate siduda muud Bluetooth-seadet nõõpkõrvaklappidega, lülitage need lihtsalt sidumisrežiimi (vajutage nõõpkõrvaklappide karbis olemise ajal laadimiskarbi lähtestamisnuppu kolm sekundit ja kaas avaneb) ja seejärel avastage muu seda nii nagu tavaliselt.



### Märkus

- Nõõpkõrvaklappide mälu saab salvestada neli seadet. Kui püüate siduda rohkem kui nelja seadet, asendatakse kõige varem seotud seade uuega.

---

## Mitmikühendus

### Ühildamine

- Nööpkõrvaklappide ühildamine kahe seadme, nt mobiiltelefoni ja sülearvutiga.

### Seadmete vahetamine

- Igal ajal saate kuulata muusikat ühest seadmest. Muu seade on telefonikõne jaoks.
- Muust seadmest heli esitamiseks pausige ühe seadme heli.



### Märkus

- Kui esimese seadme heli edastamise ajal saate kõne teisest seadmest, pausib esimese seadme taasesitus ise. Kõne suundub ise nööpkõrvaklappidesse.
- Kõne lõpetamisel taastub esimese seadme taasesitus ise.

# 4 Nööp- kõrvaklappide kasutamine

## Nööpkõrvaklapi ühendamine Bluetooth- seadmega

- 1 Lülitage sisse Bluetooth-seadme Bluetooth.
- 2 Avage laadimise karbi kaas.
  - ↳ Valge LED vilgub.
  - ↳ Nööpkõrvaklapid otsivad viimati ühendatud Bluetooth-seadet ja ühenduvad uuesti ise. Kui viimasena ühendatud pole saadaval, otsivad nööpkõrvaklapid ja ühenduvad uuesti teise viimati ühendatud seadmega.



### Nõuanne

- Kui pärast nööpkõrvaklappide sisselülitamist lülitate sisse Bluetooth-seadme Bluetoothi, peate minema seadme Bluetooth menüüsse ja siduma nööpkõrvaklapid seadmega käsitsi.



### Märkus

- Osade Bluetooth-seadmete ühendamine ei pruugi olla automaatne. Sel juhul peate minema seadme Bluetooth menüüsse ja ühendama nööpkõrvaklapid Bluetooth-seadmega käsitsi.

## Toite sisse-/ väljalülitamine

Laadimise karbiga

Ülesanne	MFB	Toiming
Nööp- kõrvaklappide sisselülitamine		Sisselülitamiseks avage laadimiskoha kaas
Nööp- kõrvaklappide väljalülitamine		Väljalülitamiseks sulgege laadimiskoha kaas

Laadimise karbita

Ülesanne	MFB	Toiming
Nööp- kõrvaklappide sisselülitamine	Vasak ja parem	Ilma kaaneta nööp- kõrvaklappide sisselüli- tamiseks vajutage 5 sekundit
Nööp- kõrvaklappide väljalülitamine	Vasak ja parem	Ilma kaaneta nööp- kõrvaklappide väljalüli- tamiseks vajutage 5 sekundit

## Kõnede ja muusika haldamine

Muusika haldamine

Ülesanne	MFB	Toiming
Esitage või pausige muusika	Parempoolne nööp-kõrvaklapp	Üks puudutus
Järgmine lugu	Parempoolne nööp-kõrvaklapp	Topeltpuudutus
Eelmine lugu	Vasakpoolne nööp-kõrvaklapp	Topeltpuudutus
Dünaamiline bass sees/väljas	Vasakpoolne nööp-kõrvaklapp	Puudutage ja hoidke sõrme peal 2 sekundit

### Märkus

- Heli põhja keeramisest annab märku signaal.

Kõne haldamine

Ülesanne	MFB	Toiming
Kõnele vastamine/sellest loobumine	Parem- või vasakpoolne nööp-kõrvaklapp	Üks puudutus
Kõne lõpetamine/mitte vastuvõtmine	Parem- või vasakpoolne nööp-kõrvaklapp	Topeltpuudutus

## Häälabiline

Ülesanne	MFB	Toiming
Rääkige abilise (Siri/Google)	Parempoolne nööp-kõrvaklapp	Puudutage ja hoidke sõrme peal 2 sekundit
Sulgege häälabiline	Parempoolne nööp-kõrvaklapp	Üks puudutus

## Laadimise karbi LED-näidiku olek

Laadimisel	Olek
Tühjenev aku	Süttib merevaikkollane LED
Akust peaks piisama	Süttib valge LED

## Nööpkõrvaklappide tagasipanemine

Tühjenev aku	Kollakas LED vilgub aeglaselt neli korda
Akust peaks piisama	Valge LED süttib 2 sekundit

## Mängurežiim (väikese latentsusega režiim)

Ülesanne	MFB	Toiming
Mängurežiim sees/väljas	Vasakpoolne nööp-kõrvaklapp	Puudutage kolm korda

## 5 Nööp- kõrvaklappide lähtestamine

Mistahes sidumise või ühendamise probleemi puhul nööpkõrvaklappide taastamisel tehase tavaseadetele järgige järgmist toimingut.

- 1 Minge Bluetooth-seadmes Bluetooth menüüsse ja eemaldage seadmete loendist **Philips TAQ2000**.
- 2 Lülitage välja Bluetooth-seadme Bluetooth.
- 3 Pange nööpkõrvaklapid tagasi laadimise karpi ja avage see.
- 4 Vajutage karbi nuppu kaks korda.
- 5 Järgige juhendit „Nööpkõrvaklappide kasutamine – Nööpkõrvaklappide ühendamine Bluetooth-seadmega“.
- 6 Siduge nööpkõrvaklapid Bluetooth-seadmega ja valige **Philips TAQ2000**.

## 6 Tehnilised andmed

- Muusika esitamisaeg: kuni 28 tundi (7 + 21)
- Laadimisaeg: 2 tundi
- Liitumioonaku 51 mAh mõlemas nööpkõrvaklapis, Liitumioonaku 450 mAh laadimise karbil
- Bluetoothi versioon: 5.4
- Ühilduvad Bluetoothi profiilid:
  - HFP (käed-vabad profiil)
  - A2DP (täiustatud heliedastusprofiil)
  - AVRCP (audio-video kaugjuhtimisprofiil)
- Toetatud helikoodekid: Seansipiirikontroller
- Sagedusvahemik: 2,402 kuni 2,480 GHz
- Anduri vool: < 10 dBm
- Tööulatus: kuni 10 meetrit
- USB-C pesa laadimiseks
- Aku tühjenemise hoiatus: saadaval
- Laadib kiiresti: 15 minutit laadimisega saate muusikat kuulata tund aega



### Märkus

- Tehnilised andmed võivad muutuda ilma ette teatamata.

# 7 Teatised

## Vastavuskinnitus

Käesolevaga deklareerib TP Vision Europe B.V., et toode vastab RED-direktiivi 2014/53/EU ja UK Radio Equipment Regulations SI 2017 No 1206 olulistele nõuetele ja muudele asjakohastele sätetele. Vastavusdeklaratsioon on leitav veebiaadressilt [www.philips.com/support](http://www.philips.com/support).

## Vana toote ja aku kõrvaldamine



Toode on disainitud ja valmistatud kvaliteetsetest materjalidest ning osadest, mida saab taastöödelda- ja kasutada.



See tootel olev sümbol tähendab, et tootele kehtib euroopa direktiiv 2012/19/EU.

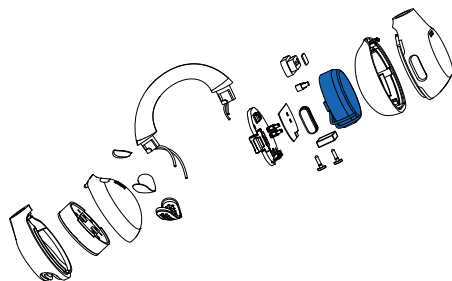


See sümbol tähendab, et toode sisaldab Euroopa määrusele (EU) 2023/1542 kooskõlastatud akusid, mida ei saa kõrvaldada tavaliste olmejäätmete hulka. Leidke enda jaoks üles kohalik elektriliste ja elektrooniliste toodete ning akude kogumissüsteem. Järgige kohalikke reegleid ja ärge kunagi visake toodet ning akusid tavaliste olmejäätmete sekka. Vanade toodete ja akude nõuetekohane kasutusest kõrvaldamine aitab ennetada halbu tagajärgi keskkonnale ning inimeste tervisele.

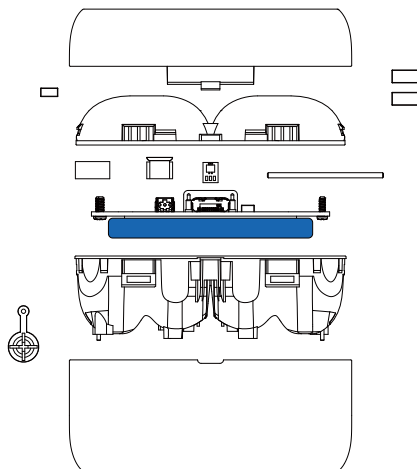
## Sisesehitatud aku eemaldamine

Kui teie kodukohas pole ühtki kogumis- või jäätmekäitlussüsteemi, saate enne nõõpkõrvaklappide kõrvaldamist eemaldada ja taaskasutada akut keskkonna kaitsmiseks.

- Veenduge, et nõõpkõrvaklapid oleksid enne aku eemaldamist võetud välja laadimise karbist.



- Veenduge, et kuularid oleksid enne aku eemaldamist lahti võetud laadimise karbist.



---

## Vastavus elektromagnetväljaga

See toode vastab kõikidele asjakohastele standarditele ja määrustele, mis reguleerivad sattumist elektromagnetvälja.

---

## Keskkonnahoidlikkus

Kogu liigne pakend tuleb kõrvaldada. Süsteem sisaldab taastöödeldavaid- ja kasutatavaid materjale, mille peab lahti võtma pädev ettevõtte. Järgige kohalikke määruseid, mis reguleerivad pakkematerjalide, tühjade akude ja vana seadme kõrvaldamist.

---

## Vastavusteatis

Seade vastab FCC reeglite osale 15. Kasutamine allub järgmisele kahele tingimusele:

1. Seade ei tohi põhjustada kahjulikke häiringuid ja
2. seade peab vastu võtma kõik häiringud, sh soovimatut talitlust põhjustada võiva häiringu.

### FCC-reeglid

Seda seadet on katsetatud ja leiti, et see vastab B-klassi digitaalse seadme piirangutele, vastavalt FCC reeglite osale 15. Need piirangud pakuvad kaitset kahjulike häirete eest elurajoonides. Seade tekitab, kasutab ja võib kiirata raadiosageduslikku energiat, samuti võib see põhjustada raadiosidehäireid, kui seade pole paigaldatud ja/või seda ei kasutata kooskõlas kasutusjuhendiga.

Sellel põhjal ei ole mingit tagatist, et mõne seadme paigaldamisel häireid ei esine. Kui seade häirib kahjulikult raadio või teleka vastuvõttu, mida saab kontrollida seadme sisse/välja lülitamisega, siis julgustame kasutajat häire parandamist proovima ühe või mitme järgneva meetodiga:

- Muutke vastuvõtu antenni suunda või asukohta.
- Suurendage seadme ja vastuvõtja kaugust.
- Pistke seade elektrikaitsega pistikupesasse, millega vastuvõtja pole ühendatud.
- Võtke abi saamiseks ühendust edasimüüja või kogenud raadio/TV tehnikuga.

### FCC kiirgusega kokkupuute avaldus:

Käesolev seade vastab FCC kiirgusega kokkupuute piirangutele, mis on seadistatud juhitamatule keskkonnale. Käesolev saatja ei tohi asuda seal, kus asuvad muud antennid või saatjad ega töötada nendega koos.

**Ettevaatust!** Kasutajale antakse märku, et muudatused või modifikatsioonid, mis on teostatud ilma vastavuse eest vastutava osapoolse selgesõnalise heakskiiduta, võivad tühistada kasutaja õiguse seadet käsitseda.

### Kanada:

See seade sisaldab litsentsi, mitte raadiosaatjat ega vastuvõtjat, mis alluvad Kanada innovatsiooni-, teaduse- ja majandusarengu ministeeriumile, va RSS(id). Kasutamine allub järgmisele kahele tingimusele: (1) see seade ei tohi põhjustada kahjulikke häireid, ja (2) see seade peab taluma kõiki häired, kaasa arvatud häireid, mis võivad põhjustada seadme soovimatute operatsioonide teostamist.  
CAN ICES-(B)/NMB-(B)

**IC kiirgusega kokkupuute avaldus:**

Käesolev seade vastab Kanada kiirgusega kokkupuute piirangutele, mis on seadistatud juhitamatutele keskkondadele.

Käesolev saatja ei tohi asuda seal, kus asuvad muud antennid või saatjad ega töötada nendega koos.



# 8 Kaubamärgid

---

## Bluetooth

Bluetooth®-i sõnamärk ja logod on ettevõttele Bluetooth SIG, Inc. kuuluvad registreeritud kaubamärgid ja ettevõtte MMD Hong Kong Holding Limited kasutab neid märke litsentsi alusel. Muud kaubamärgid ja marginimed on nende vastavate omanike omad.

---

## Siri

Siri on ettevõtte Apple Inc. kaubamärk, registreeritud USA-s ja teistes riikides.

---

## Google

Google ja Google Play on ettevõtte Google LLC kaubamärgid.

# 9 Korduvad küsimused

## **Bluetoothi nõõpkõrvaklapid ei lülitu sisse.**

Aku tase on madal. Laadige nõõpkõrvaklappe.

## **Ma ei saa siduda Bluetoothi nõõpkõrvaklappe Bluetooth-seadmega.**

Bluetooth on keelatud. Lubage Bluetooth-seadmest Bluetooth ja enne nõõpkõrvaklappide sisselülitamist lülitage sisse Bluetooth-seade.

## **Sidumine ei tööta.**

- Pange mõlemad nõõpkõrvaklapid laadimise karpis.
- Veenduge, et olete keelanud mistahes varem ühendatud Bluetooth-seadme Bluetoothi.
- Kustutage Bluetooth-seadmes Bluetooth loendist „Philips TAQ2000“.
- Siduge nõõpkõrvaklapid (vt „Nõõpkõrvaklappide sidumine Bluetooth-seadmega esimest korda“ leheküljelt 7).

## **Bluetooth-seade ei leia nõõpkõrvaklappe.**

- Nõõpkõrvaklapid võivad olla ühendatud enne seadme lülitamist. Lülitage ühendatud seade välja või viige see väljaspool ulatust.
- Sidumine võis taastuda või nõõpkõrvaklappe on varem seadnud muu seadmega. Siduge nõõpkõrvaklapid Bluetooth-seadmega uuesti vastavalt kasutusjuhendile. (vt „Nõõpkõrvaklappide sidumine muu Bluetooth-seadmega“ lk 8).

## **Bluetooth nõõpkõrvaklapid on ühendatud Bluetooth stereo mobiiltelefoniga aga muusikat kuuleb vaid mobiiltelefoni kõlarist.**

Vt mobiiltelefoni kasutusjuhendit. Valige muusika kuulamine nõõpkõrvaklappide kaudu.

## **Helikvaliteet on kehv ja kuuleb sahinat.**

- Bluetooth-seade on väljaspool ulatust. Vähendage nõõpkõrvaklappide ja Bluetooth-seadme vahelist vahemaad või eemaldage nendevahelised takistused.
- Laadige nõõpkõrvaklappe.

## **Mobiiltelefoni voogedastuse helikvaliteet on kehv, väga aeglane või voogedastus ei toimi üldse.**

Veenduge, et mobiiltelefon toetaks lisaks (monole) HFP ka A2DP-d ning BT4.0x (või uuemat) (vt „Tehnilised andmed“ lk 12).

## **Puhastage aeg-ajalt nõõpkõrvaklappe.**

- Puhastage aeg-ajalt nõõpkõrvaklappe, eriti helijuhtmeid ja mikrofoni auke, puhta ja niiske lapiga ning vältige osakeste, nagu higi või kõrvavaigu, kogunemist.
- Kui helijuhtmetesse, õhuaukudesse või mikrofoniaukudesse jääb mistahes higi või veetilgad, siis helitase vaigistub ajutiselt või saabub igavene vaikus. See ei ole talitlushäire. Kuivatage nõõpkõrvaklapid hoolikalt pehme ja niiske lapiga. Kõrvasiseste kõrvaklappide puhul eemaldage kõrvaklappide otsad, keerake helikanaleid allapoole ja õrnalt koputage nõõpkõrvaklappe umbes viis korda kuivale lapile vms, et eemaldada sinna kogunenud vesi.
- Nõõpkõrvaklapid peavad olema enne laadimist ja kasutamist täiesti kuivad. Vältige puhastamist ühekordsete alkoholilappide või muude ainetega.

**Laadige aeg-ajalt nõõpkõrvaklappe.**

Kui nõõpkõrvaklappe ei kasutata kaua, tühjeneb taaslaetav aku. Sellise kadu vältimiseks laadige aku täis vähemalt iga kolme kuu tagant.



2025 © MMD Hong Kong Holding Limited. Kõik õigused kaitstud. Tehnilised andmed võivad muutuda ilma ette teatamata. Philips ja Philips Shield Emblem on ettevõtte Koninklijke Philips N.V. registreeritud kaubamärgid ning neile kohaldub litsents. Selle toote valmistamise ja müümise eest vastutab ettevõtte MMD Hong Kong Holding Limited või üks selle sidusettevõtetest ja MMD Hong Kong Holding Limited on andnud sellele tootele garantii. Kõik muud ettevõtte ja toote nimed võivad olla vastavate ettevõtete kaubamärgid.

