

PHILIPS

Наушники

Серия 2000

TAQ2000



Инструкция по эксплуатации

Зарегистрируйте устройство и получите поддержку по адресу
www.philips.com/support

Содержание

| | | |
|---|---|----|
| 1 | Важные меры предосторожности | 2 |
| | Безопасность органов слуха | 2 |
| | Основная информация | 2 |
| 2 | Полностью беспроводные наушники открытого типа | 4 |
| | Комплект поставки | 4 |
| | Другие устройства | 4 |
| | Обзор полностью беспроводных наушников-вкладышей открытого типа | 5 |
| 3 | Начало работы | 6 |
| | Зарядка аккумулятора | 6 |
| | Использование наушников | 7 |
| | Загрузка приложения | 7 |
| | Сопряжение наушников-вкладышей с устройством Bluetooth в первый раз | 7 |
| | Сопряжение наушников-вкладышей с другим устройством Bluetooth | 8 |
| 4 | Использование наушников-вкладышей | 10 |
| | Подключение наушников-вкладышей к устройству Bluetooth | 10 |
| | Включение/выключение питания | 10 |
| | Управление звонками и музыкой | 11 |
| | Голосовой помощник | 11 |
| | Состояние светодиодного индикатора зарядного футляра | 11 |
| | Игровой режим (режим низкой задержки) | 12 |
| 5 | Сброс наушников-вкладышей | 13 |
| 6 | Технические данные | 13 |

| | | |
|---|--|----|
| 7 | Уведомление | 14 |
| | Декларация соответствия | 14 |
| | Утилизация старого устройства и аккумулятора | 14 |
| | Извлечение встроенного аккумулятора | 14 |
| | Соответствие требованиям EMF | 15 |
| | Информация об экологической защите | 15 |
| | Уведомление о соблюдении требований | 15 |
| 8 | Товарные знаки | 17 |
| 9 | Ответы на часто задаваемые вопросы | 18 |

1 Важные меры предосторожности

Безопасность органов слуха



Опасно!

- Во избежание повреждений слуха ограничивайте время эксплуатации наушников-вкладышей на высокой громкости, а также устанавливайте громкость на безопасный уровень. Чем выше громкость, тем короче безопасное время прослушивания.

При эксплуатации наушников-вкладышей обязательно соблюдайте следующие рекомендации.

- Используйте наушники при разумном уровне громкости в течение разумного периода времени.
- Не повышайте постоянно уровень громкости по мере адаптации слуха.
- Не увеличивайте уровень громкости настолько, чтобы не слышать окружающие звуки.
- В потенциально опасных ситуациях вам следует соблюдать осторожность при использовании устройства или временно прекратить его использование.

- Чрезмерное звуковое давление от наушников, в том числе наушников-вкладышей, может привести к потере слуха.
- Эксплуатация наушников-вкладышей, которые закрывают оба уха, во время вождения не рекомендована и может быть незаконна в некоторых регионах.
- В целях безопасности не отвлекайтесь на музыку или телефонные звонки во время дорожного движения или в другой потенциально опасной обстановке.

Основная информация

В целях предотвращения повреждений или неисправностей:

Осторожно

- Не подвергайте наушники-вкладыши воздействию чрезмерного тепла.
- Не роняйте наушники-вкладыши.
- Не подвергайте наушники-вкладыши воздействию капель или брызг. (См. уровень защиты IP у конкретного продукта.)
- Не погружайте наушники-вкладыши в воду.
- Не заряжайте наушники-вкладыши, если разъем или розетка влажные.
- Не используйте чистящие средства, которые содержат спирт, аммиак, бензол или абразивы.
- Регулярно очищайте наушники-вкладыши, особенно звукопроводы и отверстия для микрофона, с помощью чистой влажной ткани и не допускайте скопления таких веществ, как пот или ушная сера.
- Если в звукопроводах, вентиляционных отверстиях или отверстиях для микрофона останутся капли пота или воды, у наушников временно снизится уровень громкости или полностью пропадет звук. Это не является неисправностью. Тщательно высушите наушники-вкладыши с помощью мягкой влажной ткани. Альтернативный способ: снимите амбушюры, направьте звукопроводы вниз и аккуратно постучите по наушникам-вкладышам примерно пять раз сухой тканью или подобным материалом, чтобы удалить скопившуюся внутри воду.

- Перед зарядкой и использованием наушники-вкладыши должны полностью высохнуть. Не используйте одноразовые спиртовые салфетки и другие подобные средства для очистки.
- Не подвергайте аккумулятор воздействию источников чрезмерного тепла, например солнечных лучей, огня и пр.
- При неправильной замене аккумулятора существует опасность взрыва. Производите замену только на аналогичные или эквивалентные модели.
- Для обеспечения определенного уровня IP-защиты крышка слота для зарядки должна быть закрыта.
- Утилизация аккумулятора в огне или горячей печи, а также его механическое смятие или разрезание могут привести к взрыву.
- Воздействие чрезвычайно высокой температуры на аккумулятор может привести к взрыву или утечке воспламеняющейся жидкости или газа.
- Воздействие чрезвычайно низкого атмосферного давления на аккумулятор может привести к взрыву или утечке воспламеняющейся жидкости или газа.
- Замена аккумулятора на модель неверного типа может привести к серьезному повреждению наушников-вкладышей и аккумулятора (например, некоторых типов литиевых аккумуляторов).
- Если наушники не используются в течение длительного времени, аккумуляторная батарея начнет разряжаться. Чтобы избежать этого, полностью заряжайте аккумулятор не реже одного раза в три месяца.
- Во избежание риска возгорания для оборудования используется только внешний источник питания, мощность которого должна соответствовать стандарту PS1 (с выходной мощностью менее или равной 15 Вт).

Температура и влажность при

эксплуатации и хранении

- Храните устройство при температуре в диапазоне от -20°C до 50°C и относительной влажности до 90%.
- Используйте устройство при температуре в диапазоне от 0°C до 45°C и при относительной влажности до 90%.
- Срок службы аккумулятора может сократиться в условиях высоких или низких температур.

2 Полностью беспроводные наушники открытого типа

Компания Philips рада вас приветствовать и поздравляет с покупкой! Чтобы в полном объеме использовать предлагаемую Philips поддержку, зарегистрируйте устройство по адресу www.philips.com/support. Благодаря этим полностью беспроводным наушникам-вкладышам открытого типа Philips вы можете:

- Совершать удобные звонки по беспроводной связи
- Слушать музыку и управлять ею по беспроводной связи
- Переключаться между звонками и воспроизведением музыки

Комплект поставки



Полностью беспроводные наушники открытого типа TAQ2000



USB-C-кабель для зарядки
(только для зарядки)



Краткое
руководство
по началу
работы



Гарантия

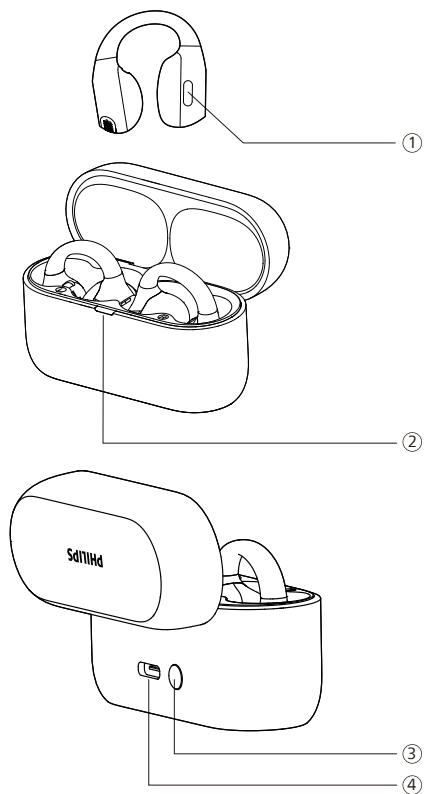


Брошюра с
правилами
техники
безопасности

Другие устройства

Смартфон или мобильное устройство (например ноутбук, планшет, адаптеры Bluetooth, плееры MP3 и пр.), поддерживающее технологию Bluetooth и совместимое с наушниками-вкладышами.

Обзор полностью беспроводных наушников-вкладышей открытого типа



- ① Многофункциональная кнопка (MFB)
- ② Светодиодный индикатор (аккумулятора или зарядки)
- ③ Кнопка сброса / кнопка сопряжения Bluetooth
- ④ Разъем USB-C для зарядки

3 Начало работы

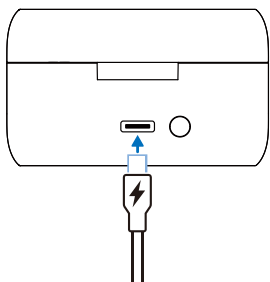
Зарядка аккумулятора

Примечание

- Перед первым использованием наушников-вкладышей поместите их в зарядный футляр и заряжайте аккумулятор в течение 2 часов для оптимизации емкости и срока эксплуатации аккумулятора.
- Во избежание каких-либо повреждений используйте только оригинальный зарядный кабель USB-C.
- Если наушники не используются в течение длительного времени, аккумуляторная батарея начнет разряжаться. Чтобы избежать этого, полностью заряжайте аккумулятор не реже одного раза в три месяца.

Зарядный футляр

Подсоедините один конец кабеля USB-C к зарядному футляру, а второй — к источнику электропитания.



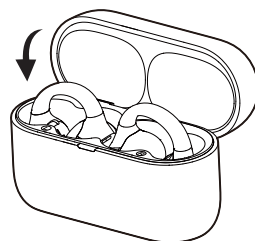
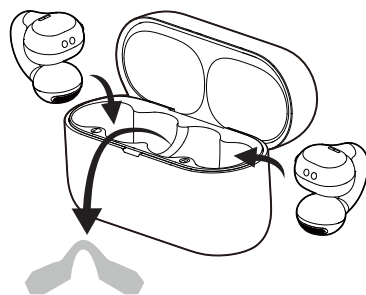
Подсказка

- Зарядный футляр служит переносным запасным аккумулятором для зарядки наушников-вкладышей. Когда зарядный футляр полностью заряжен, он поддерживает 3 полных цикла перезарядки наушников-вкладышей.

Наушники-вкладыши

Снимите изолирующие пленки под наушниками-вкладышами и верните их в зарядный футляр.

- Светодиодный индикатор на зарядном футляре мигает белым цветом.
- Закройте крышку зарядного футляра, и он начнет зарядку наушников.

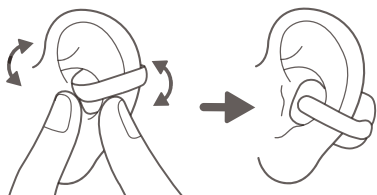


Подсказка

- Как правило, полная зарядка через кабель USB занимает 2 часа (как для наушников-вкладышей, так и для зарядного футляра).

Использование наушников

- 1 Проверьте маркировку наушников-вкладышей (левый/правый).
- 2 Вставьте наушники-вкладыши с фиксатором в уши и слегка их поверните, пока они не будут плотно вставлены.



Загрузка приложения

Чтобы загрузить приложение, отсканируйте QR-код/ нажмите кнопку «Загрузить» или найдите приложение Philips Headphones в Apple App Store или Google Play.

Подключение

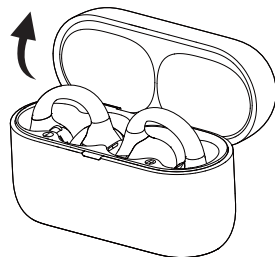


philips.to/headapp

При помощи приложения Philips Headphones вы можете выбирать музыку для прослушивания. Вы также можете адаптировать настройки звука и вызова так, чтобы они всегда отвечали вашим потребностям.

Сопряжение наушников-вкладышей с устройством Bluetooth в первый раз

- 1 Убедитесь, что наушники-вкладыши полностью заряжены и выключены.
- 2 Откройте крышку зарядного футляра, наушники-вкладыши будут в режиме сопряжения и готовы к подключению.
 - ↳ Светодиодные индикаторы на обоих наушниках-вкладышах мигают попеременно белым и синим цветом
 - ↳ Сейчас наушники-вкладыши находятся в режиме сопряжения и готовы к сопряжению с устройством (например, мобильным телефоном).



- 3 Включите функцию Bluetooth на устройстве Bluetooth.

- 4 Выполните сопряжение наушников-вкладышей и устройства Bluetooth. См. инструкции в руководстве пользователя устройства Bluetooth.

Примечание

- Если после включения наушники-вкладыши не смогут найти какое-либо ранее подключенное устройство Bluetooth, они автоматически переключатся в режим сопряжения.

В следующем примере показано, как выполнить сопряжение наушников-вкладышей и устройства Bluetooth.

- 1 Включите функцию Bluetooth на устройстве Bluetooth и выберите «Philips TAQ2000».
- 2 При появлении запроса введите пароль наушников-вкладышей «0000» (4 нуля). Для устройств, которые поддерживают технологию Bluetooth 3.0 или выше, вводить пароль не нужно.



Philips TAQ2000

Один наушник-вкладыш (монорежим)

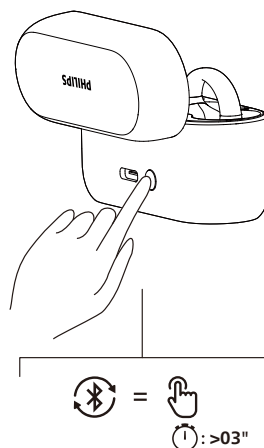
Извлеките правый или левый наушник-вкладыш из зарядного футляра для использования в монорежиме. Наушник-вкладыш включится автоматически.

Примечание

- Извлеките второй наушник-вкладыш из зарядного футляра, и они автоматически выполнят сопряжение между собой.

Сопряжение наушников-вкладышей с другим устройством Bluetooth

Если вы хотите выполнить сопряжение между наушниками-вкладышами и другим устройством Bluetooth, просто переведите их в режим сопряжения (нажмите кнопку сброса на зарядном футляре и удерживайте ее в течение 3 секунд, при этом оба наушника-вкладыша должны находиться внутри, а крышка должна быть открыта). Затем выберите второе устройство в рамках обычного процесса сопряжения.



Примечание

- В памяти наушников-вкладышей хранится 4 устройства. Если вы попытаетесь выполнить сопряжение более чем с 4 устройствами, устройство, с которым сопряжение было выполнено раньше всего, будет заменено новым.

Многоточечное соединение

Сопряжение

- Сопряжение наушников-вкладышей с двумя устройствами, например, мобильным телефоном и ноутбуком.

Переключение между устройствами

- Вы можете прослушивать музыку только с 1 устройства. Второе устройство будет доступно для телефонных вызовов.
- Приостановите воспроизведение аудио с одного устройства, а затем начните воспроизведение аудио с другого устройства.



Примечание

- При потоковой передаче аудио с устройства 1 прием вызова с устройства 2 автоматически приостанавливает воспроизведение с устройства 1. Вызов будет автоматически перенаправлен на наушники-вкладыши.
- Завершение вызова автоматически возобновит воспроизведение на устройстве 1.

4 Использование наушников-вкладышей

Подключение наушников-вкладышей к устройству Bluetooth

- 1 Включите функцию Bluetooth на устройстве Bluetooth.
- 2 Откройте крышку зарядного футляра.
 - ↳ Светодиодный индикатор мигает белым цветом.
 - ↳ Наушники-вкладыши будут выполнять поиск последнего подключенного устройства Bluetooth и автоматически подключаться к нему. Последнее подключенное устройство недоступно, наушники-вкладыши выполнят поиск и подключение к предпоследнему подключенному устройству.



Подсказка

- Если вы включите функцию Bluetooth на устройстве Bluetooth после включения наушников-вкладышей, вам необходимо перейти в меню Bluetooth устройства и вручную подключить наушники-вкладыши к устройству.



Примечание

- У некоторых устройств Bluetooth подключение может происходить не в автоматическом режиме. В таком случае необходимо перейти в меню Bluetooth устройства и подключить наушники-вкладыши к устройству Bluetooth вручную.

Включение/выключение питания

С зарядным футляром

| Задача | MFB | Операция |
|--------------------------------|-----|--|
| Включение наушников-вкладышей | | Откройте крышку зарядного футляра, чтобы включить питание |
| Выключение наушников-вкладышей | | Закройте крышку зарядного футляра, чтобы выключить питание |

Без зарядного футляра

| Задача | MFB | Операция |
|--------------------------------|----------------|---|
| Включение наушников-вкладышей | Левый + правый | Нажмите и удерживайте в течение 5 секунд, чтобы включить наушники-вкладыши без футляра |
| Выключение наушников-вкладышей | Левый + правый | Нажмите и удерживайте в течение 5 секунд, чтобы выключить наушники-вкладыши без футляра |

Управление звонками и музыкой

Управление музыкой

| Задача | MFB | Операция |
|---|------------------------|---------------------------------|
| Воспроизведение или приостановка музыки | Правый наушник-вкладыш | Нажмите 1 раз |
| Следующая дорожка | Правый наушник-вкладыш | Нажмите 2 раза |
| Предыдущая дорожка | Левый наушник-вкладыш | Нажмите 2 раза |
| Включение/выключение динамика бас | Левый наушник-вкладыш | Нажмите и удерживайте 2 секунды |



Примечание

- Вы услышите звуковой сигнал, указывающий на то, что достигнут максимальный уровень громкости.

Управление вызовами

| Задача | MFB | Операция |
|------------------------------|------------------------------|----------------|
| Принятие/завершение вызова | Правый/левый наушник-вкладыш | Нажмите 1 раз |
| Завершение/отклонение вызова | Правый/левый наушник-вкладыш | Нажмите 2 раза |

Голосовой помощник

| Задача | MFB | Операция |
|---|------------------------|---------------------------------|
| Запуск голосового помощника (Siri/Google) | Правый наушник-вкладыш | Нажмите и удерживайте 2 секунды |
| Остановка голосового помощника | Правый наушник-вкладыш | Нажмите 1 раз |

Состояние светодиодного индикатора зарядного футляра

| При зарядке | Индикатор |
|---|--|
| Низкий заряд аккумулятора | Светодиодный индикатор горит желтым цветом |
| Относительно достаточный заряд аккумулятора | Светодиодный индикатор горит белым цветом |

| Отключение наушников-вкладышей | Индикатор |
|---|---|
| Низкий заряд аккумулятора | Светодиодный индикатор медленно мигает желтым цветом в течение 4 циклов |
| Относительно достаточный заряд аккумулятора | Светодиодный индикатор горит белым цветом 2 секунд |

Игровой режим (режим низкой задержки)

| Задача | MFB | Операция |
|--------------------------------------|-----------------------|----------------|
| Включение/выключение игрового режима | Левый наушник-вкладыш | Нажмите 3 раза |

5 Сброс наушников-вкладышей

При возникновении проблем с сопряжением или подключением вы можете выполнить следующую процедуру, чтобы выполнить сброс настроек наушников-вкладышей до заводских.

- 1 Перейдите в меню Bluetooth на устройстве Bluetooth и удалите «**Philips TAQ2000**» из списка устройств.
- 2 Выключите функцию Bluetooth на устройстве Bluetooth.
- 3 Положите наушники-вкладыши в зарядный футляр и откройте крышку.
- 4 Дважды нажмите на кнопку на футляре.
- 5 Выполните действия, описанные в разделе «Использование наушников-вкладышей. Подключение наушников-вкладышей к устройству Bluetooth».
- 6 Выполните сопряжение наушников-вкладышей с устройством Bluetooth, выберите «**Philips TAQ2000**».

6 Технические данные

- Время воспроизведения музыки: до 28 ч (7 + 21)
- Время зарядки: 2 ч
- Литий-ионный аккумулятор 51 мА·ч на каждом наушнике-вкладыше, литий-ионный аккумулятор 450 мА·ч на зарядном футляре
- Версия Bluetooth: 5.4
- Совместимые с Bluetooth профили:
 - HFP (профиль громкой связи)
 - A2DP (расширенный профиль распространения аудио)
 - AVRCP (профиль дистанционного управления аудио и видео)
- Поддерживаемый звуковой кодек: SBC
- Диапазон частоты: 2,402–2,480 ГГц
- Мощность передатчика: < 10 дБм
- Рабочий диапазон: до 10 м
- Порт USB-C для зарядки
- Предупреждение о низком заряде аккумулятора: доступно
- Время быстрой зарядки: 15 минут зарядки хватает на 1 час воспроизведения



Примечание

- Возможны изменения технических характеристик без предварительного уведомления.

7 Уведомление

Декларация соответствия

Настоящим компания TP Vision Europe B.V. заявляет, что данное устройство соответствует основным требованиям и другим соответствующим положениям Директивы 2014/53/EU о радиооборудовании и UK Radio Equipment Regulations SI 2017 No 1206. Декларацию о соответствии см. по ссылке www.philips.com/support.

Утилизация старого устройства и аккумулятора



Это устройство разработано и изготовлено из материалов и компонентов высокого качества, которые можно подвергнуть переработке и использовать повторно.



Этот символ на устройстве означает, что на него распространяется действие Директивы ЕС 2012/19/EU.



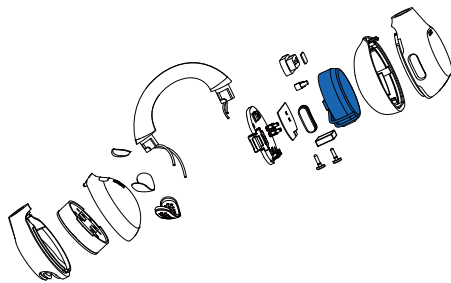
Этот символ означает, что устройство оснащено батареями, на которые распространяется действие европейского Регламента (EU) 2023/1542 и которые невозможно утилизировать вместе с обычными бытовыми отходами. Изучите дополнительную информацию о местной системе раздельного сбора

электротехнического и электронного оборудования и аккумуляторов. Соблюдайте местное регулирование и никогда не выбрасывайте изделие и аккумуляторы вместе с обычными бытовыми отходами. Надлежащая утилизация старых изделий и аккумуляторов помогает предотвратить негативные последствия для окружающей среды и здоровья человека.

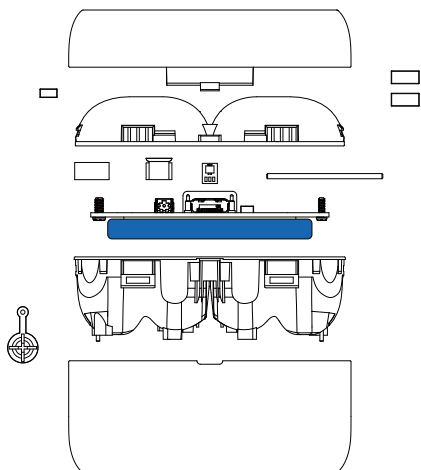
Извлечение встроенного аккумулятора

При отсутствии системы сбора/утилизации электронного оборудования в стране вы можете защитить окружающую среду путем извлечения и утилизации аккумулятора перед утилизацией наушников-вкладышей.

- Перед извлечением аккумулятора убедитесь, что наушники-вкладыши отсоединены от зарядного футляра.



- Перед извлечением аккумулятора убедитесь, что зарядный футляр отсоединен от кабеля зарядки USB.



Соответствие требованиям EMF

Данное изделие соответствует всем применимым стандартам и правилам, касающимся воздействия электромагнитных полей.

Информация об экологической защите

Мы отказались от всей ненужной упаковки. Система устройства состоит из материалов, которые можно переработать и использовать повторно, при условии утилизации силами специализированной компании. Соблюдайте местные правила утилизации упаковочных материалов, изношенных аккумуляторов и старого оборудования.

Уведомление о соблюдении требований

Устройство соответствует части 15 правил Федеральной комиссии связи США. Эксплуатировать устройство необходимо с учетом следующих двух условий:

1. данное устройство не должно создавать неблагоприятные помехи;
2. данное устройство должно быть устойчиво к любым помехам, включая помехи, которые могут препятствовать его нормальной эксплуатации.

Правила Федеральной комиссии связи США

Данное оборудование было протестировано и признано соответствующим ограничениям для цифровых устройств класса В в соответствии с частью 15 Правил Федеральной комиссии связи США. Данные ограничения предназначены для обеспечения разумной защиты от неблагоприятных помех в жилых помещениях. Данное оборудование генерирует, использует и может излучать радиочастотную энергию. При несоблюдении инструкций по установке и эксплуатации оно может вызывать вредные помехи для радиосвязи.

Тем не менее, не существует никаких гарантий, что помехи не возникнут у конкретной установки. Если данное оборудование вызывает помехи для радио- или телевизионных приемников, что можно легко определить, включив и выключив оборудование, вы можете попытаться устранить помехи перечисленными ниже способами.

- Перенаправьте или переместите приемную антенну.
- Увеличьте расстояние между оборудованием и приемником.

- Подключите оборудование к розетке, отличной от той, к которой подключен приемник.
- Обратитесь за помощью к дилеру или квалифицированному технику по теле- и радиооборудованию.

Заявление о радиационном воздействии согласно требованиям Федеральной комиссии связи США:

Данное оборудование соответствует ограничениям Федеральной комиссии связи США на радиационное воздействие, установленное для неконтролируемой среды. Этот передатчик не должен находиться рядом с другой антенной или передатчиком или работать совместно с ними.

Осторожно! Внесение изменений или модификаций, явным образом не одобренных стороной, несущей ответственность за соответствие стандартам, может лишить пользователя права на эксплуатацию оборудования.

Канада:

Это устройство включает передатчик / приемник, который не требует лицензирования и отвечает требованиям соответствующих стандартов RSS Департамента инноваций, науки и экономического развития Канады. Эксплуатировать устройство необходимо с учетом следующих двух условий: (1) данное устройство не должно вызывать помехи; (2) данное устройство должно выдерживать все возникающие помехи, включая те, которые могут вызывать сбои в его работе. CAN ICES-(B)/NMB-(B)

Заявление IC о радиационном воздействии:

Данное оборудование соответствует ограничениям Канады на радиационное воздействие, установленное для неконтролируемой среды. Этот передатчик не должен находиться рядом с другой антенной или передатчиком или работать совместно с ними.

8 Товарные знаки

Bluetooth

Словесный товарный знак и логотипы Bluetooth® являются собственностью компании Bluetooth SIG, Inc. и любое использование таких знаков компанией MMD Hong Kong Holding Limited регламентируется лицензией. Иные товарные знаки и торговые наименования принадлежат соответствующим владельцам.

Siri

Siri является товарным знаком компании Apple Inc., зарегистрированным в США и других странах.

Google

Google и Google Play являются товарными знаками компании Google LLC.

9 Ответы на часто задаваемые вопросы

Наушники-вкладыши Bluetooth не включаются.

Низкий уровень заряда аккумулятора. Зарядите наушники-вкладыши.

Я не могу выполнить сопряжение наушников-вкладышей Bluetooth с устройством Bluetooth.

Функция Bluetooth отключена. Включите функцию Bluetooth на устройстве Bluetooth и включите устройство Bluetooth перед включением наушников-вкладышей.

Функция сопряжения не работает.

- Поместите оба наушника-вкладыша в зарядный футляр.
- Убедитесь, что функция Bluetooth отключена на всех ранее подключенных устройствах Bluetooth.
- На устройстве Bluetooth удалите «Philips TAQ2000» из списка устройств Bluetooth.
- Выполните сопряжение наушников-вкладышей (см. раздел «Сопряжение наушников-вкладышей с устройством Bluetooth в первый раз» на стр. 7).

Устройство Bluetooth не может найти наушники-вкладыши.

- Возможно, наушники-вкладыши подключены к ранее сопряженному устройству. Отмените подключение для устройства или переместите его за пределы радиуса действия.
- Возможно, сопряжение было сброшено или наушники-вкладыши уже сопряжены с другим устройством. Выполните повторное сопряжение наушников-вкладышей с устройством Bluetooth, как описано в руководстве пользователя. (см. «Сопряжение наушников-вкладышей с другим устройством Bluetooth» стр. 8).

Наушники-вкладыши Bluetooth подключены к мобильному телефону, который поддерживаем режим стерео, но музыка воспроизводится только в динамике мобильного телефона.

См. руководство пользователя мобильного телефона. Выберите опцию прослушивания музыки через наушники-вкладыши.

Низкое качество звука, и слышен потрескивающий шум.

- Устройство Bluetooth находится вне радиуса действия. Уменьшите расстояние между наушниками-вкладышами и устройством Bluetooth или устранили препятствия между ними.
- Зарядите наушники-вкладыши.

Низкое качество звука при потоковой передаче с мобильного телефона, крайне низкая скорость потоковой передачи или сбой потоковой передачи.

Убедитесь, что мобильный телефон поддерживает не только (моно) HFP, но и A2DP, а также совместим с BT4.0x (или выше) (см. раздел «Технические данные» на стр. 13).

Регулярно очищайте наушники-вкладыши.

- Регулярно очищайте наушники-вкладыши, особенно звукопроводы и отверстия для микрофона, с помощью чистой влажной ткани и не допускайте скопления таких веществ, как пот или ушная сера.
- Если в звукопроводах, вентиляционных отверстиях или отверстиях для микрофона останутся капли пота или воды, у наушников временно снизится уровень громкости или полностью пропадет звук. Это не является неисправностью. Тщательно высушите наушники-вкладыши с помощью мягкой влажной ткани. Альтернативный способ для наушников-вкладышей: снимите амбушюры, направьте звукопроводы вниз и аккуратно постучите по наушникам-вкладышам примерно пять раз сухой тканью или подобным материалом, чтобы удалить скопившуюся внутри воду.
- Перед зарядкой и использованием наушники-вкладыши должны полностью высохнуть. Не используйте одноразовые спиртовые салфетки и другие подобные средства для очистки.

Регулярно заряжайте наушники-вкладыши.

Если наушники-вкладыши не используются в течение длительного времени, аккумуляторная батарея начнет разряжаться. Чтобы избежать этого, полностью заряжайте аккумулятор не реже одного раза в три месяца.



2025 © MMD Hong Kong Holding Limited. Все права защищены.

Возможны изменения технических характеристик без предварительного уведомления.

Philips и эмблема Philips являются зарегистрированными товарными знаками компании Koninklijke Philips N.V. и используются по лицензии. Это устройство изготовлено и продается под ответственность компании MMD Hong Kong Holding Limited или одного из ее ассоциированных предприятий, и компания MMD Hong Kong Holding Limited является гарантирующей стороной в отношении этого устройства. Все остальные названия компаний и устройств могут быть товарными знаками соответствующих компаний, с которыми они связаны.

