

PHILIPS

Kuulokkeet

2000-Sarja

TAQ2000



Käyttöopas

Rekisteröi tuotteesi saadaksesi tukea osoitteessa

www.philips.com/support

Sisällys

1	Tärkeitä turvallisuusohjeita	2	8	Tavaramerkit	16
	Kuulon suojaaminen	2			
	Yleiset tiedot	2	9	Usein kysytyt kysymykset	17
2	Aidosti langattomat open-ear-nappikuulokkeet	4			
	Mitä pakkaus sisältää	4			
	Muut laitteet	4			
	Aidosti langattomien open-ear- nappikuulokkeiden yleiskatsaus	5			
3	AloitUS	6			
	Akun lataaminen	6			
	Nappikuulokkeiden laitto korviin	7			
	Sovelluksen lataus	7			
	Nappikuulokkeiden parinmuodostus Bluetooth-laitteen kanssa ensimmäistä kertaa	7			
	Muodosta pariyhteys nappikuulokkeiden ja toisen Bluetooth-laitteen välille	8			
4	Nappikuulokkeiden käyttö	10			
	Nappikuulokkeiden yhdistäminen Bluetooth-laitteeseen	10			
	Virta päälle/pois	10			
	Puheluiden ja musiikin hallinta	11			
	Ääniavustaja	11			
	Latauskotelon merkkivalon tila	11			
	Pelitila (alhaisen latenssin tila)	12			
5	Nappikuulokkeiden nollaus	13			
6	Tekniset tiedot	13			
7	Huomautus	14			
	Vaatimustenmukaisuustodistus	14			
	Vanhan tuotteen ja akun/paristojen hävittäminen	14			
	Integroidun akun irrottaminen	14			
	EMF:n noudattaminen	15			
	Ympäristötiedot	15			
	Vaatimustenmukaisuustodistus	15			

1 Tärkeitä turvallisuusohjeita

Kuulon suojaaminen



Vaara

- Kuulovaurioiden välttämiseksi rajoita nappikuulokkeiden käyttöaikaa korkealla äänenvoimakkuudella ja aseta äänenvoimakkuus turvalliselle tasolle. Mitä korkeampi äänenvoimakkuus, sitä lyhyempi turvallinen kuuntelu-aika on.

Noudata seuraavia ohjeita käyttäessäsi nappikuulokkeita.

- Kuuntele kohtuullisella äänenvoimakkuudella kohtuullisia aikoja.
- Älä säädä äänenvoimakkuutta korkeammalle korviesi totuttua edelliseen äänenvoimakkuuteen.
- Älä säädä äänenvoimakkuutta niin korkealle, ettet kuule ympäristöäsi.
- Käytä kuulokkeita varoen tai lopeta niiden käyttö väliaikaisesti riskialttiissa tilanteissa.
- Liiallinen nappikuulokkeiden ja kuulokkeiden äänenpaine voi vaurioittaa kuuloa.
- Nappikuulokkeiden käyttö molemmat korvat peittäen autolla ajamisen aikana ei ole suositeltua, ja se voi olla joillain alueilla laitonta.

- Vältä oman turvallisuutesi vuoksi musiikin kuuntelua tai puheluiden puhumista liikenteessä tai muissa mahdollisesti vaarallisissa ympäristöissä, jotta keskittymisesi ei herpaannu.

Yleiset tiedot

Vaurioiden tai toimintahäiriöiden välttäminen:



Huomio

- Älä altista nappikuulokkeita liialliselle lämmölle.
- Älä pudota nappikuulokkeita.
- Nappikuulokkeita ei saa pudottaa, eikä niiden päälle saa roiskua nesteitä. (katso tuotekohtainen IP-luokitus)
- Älä upota nappikuulokkeita veteen.
- Älä lataa nappikuulokkeita, jos liitin tai latausportti on märkä.
- Älä käytä puhdistusaineita, jotka sisältävät alkoholia, ammoniakkaa, bentseeniä tai hankaavia aineita.
- Käytä puhdasta, kosteaa liinaa nappikuulokkeiden puhdistamiseen – erityisesti äänijohdinten ja mikrofoniaukkojen – säännöllisesti esimerkiksi hien tai korvavahan kertymisen ehkäisemiseksi.
- Jos hikeä tai vesipisaroiita jää äänenjohtimiin, ilma-aukkoihin tai mikrofoniaukkoihin, äänitaso heikkenee väliaikaisesti tai katoaa kokonaan. Tämä ei ole toimintahäiriö. Kuivaa nappikuulokkeet läpikotaisin pehmeällä, kostealla liinalla. Vaihtoehtoisesti voit irrottaa nappikuulokkeiden tulpat, kääntää äänenjohtimet alaspäin ja napauttaa nappikuulokkeita kevyesti noin viisi kertaa kuivan liinan tai muun päällä poistaaksesi sisälle kertyneen veden.
- Varmista, että nappikuulokkeet ovat täysin kuivat ennen niiden lataamista ja käyttöä. Vältä puhdistamisessa kertakäyttöisten alkoholitappujen tai muiden aineiden käyttöä.
- Sisäistä akustoa ei saa altistaa liialliselle lämmölle, kuten suoralle auringonvalolle, tullelle tai muulle vastaavalle.
- Akun vääränlainen vaihto voi aiheuttaa räjähdysvaaran. Korvaa vain samanlaisella tai vastaavalla akulla.
- Ilmoitetun IP-luokituksen saavuttamiseksi latausportin tulee olla suljettu.
- Akun heittäminen tuleen tai kuumaan uuniin tai sen mekaaninen murskaaminen tai leikkaaminen voi johtaa räjähdykseen.

- Akun jättäminen äärimmäisen korkeaan lämpötilaan voi johtaa räjähdykseen tai helposti syttyvän nesteen tai kaasun vuotamiseen.
- Äärimmäisen alhaiselle ilmanpaineelle altistettu akku voi johtaa räjähdykseen tai helposti syttyvän nesteen tai kaasun vuotamiseen.
- Akun vaihtaminen vääränlaiseseen akkuun voi vahingoittaa nappikuulokkeita ja akkua vakavasti (esimerkiksi kun kyseessä on litiumtyypin akku).
- Jos kuulokkeita ei käytetä pitkään aikaan, akku alkaa menettää varaustaan. Tämän menetyksen välttämiseksi lataa akku täyteen vähintään kolmen kuukauden välein.
- Tulipaloriskin välttämiseksi laitteen mukana toimitetaan ulkoinen virtalähde, jonka lähtö on PS1-standardin mukainen (lähtöteho alle tai tasan 15 W).

Käyttö- ja säilytyslämpötila ja -ilmankosteus

- Säilytä paikassa, jossa lämpötila on -20–50 °C ja suhteellinen ilmankosteus enintään 90 %.
- Käytä paikassa, jossa lämpötila on 0–45 °C ja suhteellinen ilmankosteus enintään 90 %.
- Akun käyttöikä saattaa lyhentyä korkeassa tai alhaisessa lämpötilassa.

2 Aidosti langattomat open-ear-nappi-kuulokkeet

Onnittelut ostostasi, ja tervetuloa Philips-perheeseen! Saadaksesi täyden hyödyn Philipsin tarjoamasta tuesta rekisteröi tuotteesi osoitteessa www.philips.com/support.

Näillä Philipsin aidosti langattomilla open-ear-nappikuulokkeilla voit:

- Nauttia kätevästi langattomista handsfree-puheluista
- Nauttia musiikista ja hallita musiikin toistoa langattomasti
- Vaihdelta puheluiden ja musiikin välillä



Pikaopas



Takuu



Turvallisuustietolehtinen

Muut laitteet

Matkapuhelin tai laite (esim. kannettava, tabletti, Bluetooth-sovittimet, MP3-soittimet jne.), joka tukee Bluetooth-yhteyttä ja on yhteensopiva nappikuulokkeiden kanssa.

Mitä pakkaus sisältää

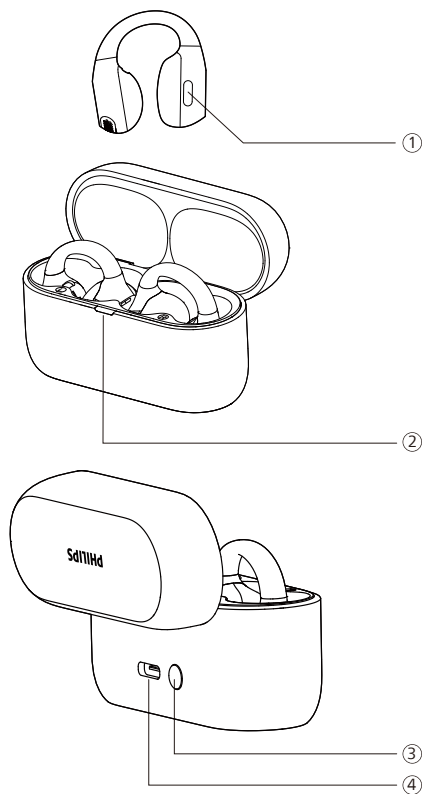


Aidosti langattomat open-ear-nappikuulokkeet TAQ2000



USB-C-latauskaapeli (vain lataamiseen)

Aidosti langattomien open-ear- nappikuulokkeiden yleiskatsaus



- ① Monitoimipainike (MFB)
- ② Merkkivalo (akun tila tai latauksen tila)
- ③ Nollaus-/Bluetooth-parinmuodostuspainike
- ④ USB-C-latausportti

3 Aloitus

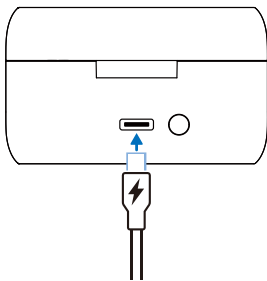
Akun lataaminen

Huomaus

- Ennen kuin käytät nappikuulokkeita, aseta ne latauskoteloon ja lataa niiden akkua 2 tuntia akun optimaalista kapasiteettia ja käyttöikää varten.
- Käytä vain alkuperäistä USB-C-latauskaapelia vaurioiden välttämiseksi.
- Jos kuulokkeita ei käytetä pitkään aikaan, akku alkaa menettää varaustaan. Tämän menetyksen välttämiseksi lataa akku täyteen vähintään kolmen kuukauden välein.

Latauskotelo

Kytke yksi USB-C-kaapelin pää latauskoteloon ja toinen pää virtalähteeseen.



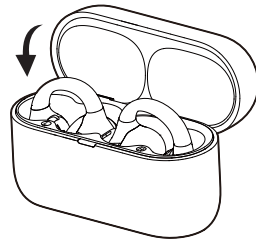
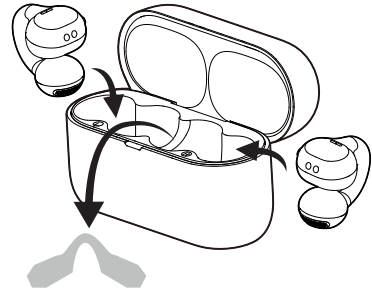
Vinkki

- Latauskotelo toimii nappikuulokkeiden kannettavana vara-akkuna. Kun latauskotelon akku on täynnä, sillä pystyy lataamaan nappikuulokkeiden akun täyteen 3 kertaa.

Nappikuulokkeet

Irrota eristyskalvot korvanappien alta ja aseta korvanapit takaisin latauskoteloon.

- Latauskotelon merkkivalo vilkkuu valkoisena.
- Sulje latauskotelon kansi, niin latauskotelo aloittaa nappikuulokkeiden latauksen.

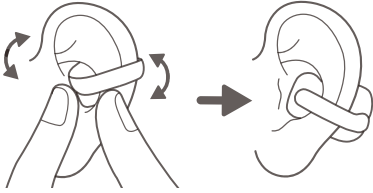


Vinkki

- Akun täyteen lataamisessa kestää tavallisesti kaksi tuntia (nappikuulokkeiden tai latauskotelon) USB-kaapelilla.

Nappikuulokkeiden laitto korviin

- 1 Tarkasta, kumpi nappikuuloke menee vasempaan ja kumpi oikeaan korvaan.
- 2 Kiinnitä korvaklipsikuulokkeet korviin ja kierrä niitä hieman, kunnes ne istuvat tiukasti.



Sovelluksen lataus

Skannaa QR-koodi / paina Lataa-painiketta tai hae hakusanalla Philips Headphones Apple App Storessa tai Google Play -kaupassa ja lataa sovellus.

Yhdistä

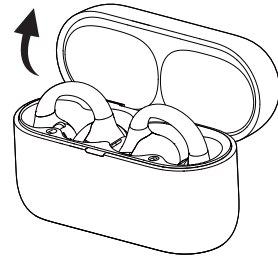


philips.to/headapp

Philips Headphones -sovelluksella voit hallita kuuntelemaasi musiikkia. Voit mukauttaa ääniä saadaksesi parhaan musiikki- ja puhelukokemuksen.

Nappikuulokkeiden parinmuodostus Bluetooth-laitteen kanssa ensimmäistä kertaa

- 1 Varmista, että nappikuulokkeet on ladattu täyteen ja pois päältä.
- 2 Avaa latauskotelon kansi. Nappikuulokkeet ovat paritustilassa ja valmiina yhdistettäväksi.
 - ↳ Molempien nappikuulokkeiden merkkivalot vilkkuvat vuorottain valkoisena ja sinisenä
 - ↳ Nappikuulokkeet ovat nyt paritustilassa ja valmiina muodostamaan pariytteen Bluetooth-laitteen kanssa (esim. matkapuhelimen).



- 3 Käynnistä Bluetooth-laitteesi Bluetooth-toiminto.
- 4 Parita nappikuulokkeet Bluetooth-laitteesi kanssa. Katso ohjeet tähän Bluetooth-laitteesi käyttöoppaasta.

Huomautus

- Jos nappikuulokkeet eivät käynnistämisen jälkeen löydä aiemmin yhdistettyä Bluetooth-laitetta, se vaihtaa automaattisesti paritustilaan.

Seuraavassa esimerkissä näkyy, miten nappikuulokkeet paritetaan Bluetooth-laitteen kanssa.

- 1 Käynnistä Bluetooth-laitteesi Bluetooth-toiminto, valitse **Philips TAQ2000**.
- 2 Anna nappikuulokkeiden salasana "0000" (4 nollaa) pyydettyessä. Jos laitteessa on Bluetooth 3.0 tai korkeampi versio, salasanaa ei tarvitse syöttää.



Philips TAQ2000

Yksi nappikuuloke (monotila)

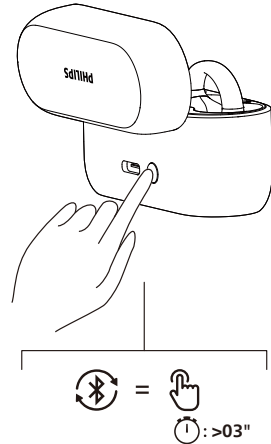
Ota joko oikea tai vasen nappikuuloke latauskotelosta käyttääksesi sitä monotilassa. Nappikuuloke kytkeytyy päälle automaattisesti.

Huomautus

- Ota toinen nappikuuloke latauskotelosta, ja ne parittuvat automaattisesti keskenään.

Muodosta pari yhteys nappikuulokkeiden ja toisen Bluetooth-laitteen välille

Jos haluat parittaa toisen Bluetooth-laitteen nappikuulokkeiden kanssa, laita ne paritustilaan (paina latauskotelon nollauspainiketta 3 sekuntia siten, että molemmat napit ovat kotelossa ja kansi on auki) ja etsi toinen laite tavallisen paritusprosessin mukaisesti.



Huomautus

- Nappikuulokkeet voivat tallentaa muistiinsa 4 laitetta. Jos yrität parittaa yli 4 laitetta, ensin paritettu laite korvataan uudella.

Usean pisteen yhteys

Paritus

- Parita nappikuulokkeet 2 laitteeseen, esim. matkapuhelimeen ja kannettavaan tietokoneeseen

Vaihda laitteiden välillä

- Musiikkia voi kuunnella vain 1 laitteesta kerrallaan. Toinen laite on puheluita varten.
- Pysäytä äänentoisto 1 laitteelta ja aloita äänen toistaminen toiselta laitteelta.



Huomautus

- Toistettaessa ääntä laitteesta 1, puhelun vastaanottaminen laitteella 2 pysäyttää automaattisesti laitteen 1 toiston. Ja puhelu ohjataan automaattisesti nappikuulokkeisiin.
- Puhelun päättäminen jatkaa automaattisesti toistoa laitteesta 1.

4 Nappi- kuulokkeiden käyttö

Nappikuulokkeiden yhdistäminen Bluetooth- laitteeseen

- 1 Käynnistä Bluetooth-laitteesi Bluetooth-toiminto.
- 2 Avaa latauskotelon kansi.
 - ↳ Valkoinen merkkivalo vilkkuu.
 - ↳ Nappikuulokkeet etsivät viimeksi yhdistetyn Bluetooth-laitteen ja yhdistävät siihen uudelleen automaattisesti. Jos viimeksi yhdistetty laite ei ole saatavilla, nappikuulokkeet hakevat toiseksi viimeiseksi yhdistettyä laitetta ja yhdistävät siihen.



Vinkki

- Jos kytket Bluetooth-laitteesi Bluetooth-toiminnon päälle nappikuulokkeiden käynnistämisen jälkeen, sinun on siirryttävä laitteen Bluetooth-valikkoon ja yhdistää nappikuulokkeet laitteeseen manuaalisesti.



Huomautus

- Joissain Bluetooth-laitteissa yhdistäminen voi tapahtua automaattisesti. Tässä tapauksessa sinun on siirryttävä laitteesi Bluetooth-valikkoon ja yhdistää nappikuulokkeet Bluetooth-laitteeseen manuaalisesti.

Virta päälle/pois

Latauskotelolla

Tehtävä	MFB	Käyttö
Kytke nappikuulokkeet päälle		Kytke päälle avaamalla latauskotelon kansi
Nappikuulokkeiden kytkeminen pois päältä		Sammuta sulkemalla latauskotelon kansi

Ilman latauskoteloa

Tehtävä	MFB	Käyttö
Kytke nappikuulokkeet päälle	Vasen + oikea	Kytke nappikuulokkeet päälle ilman koteloa painamalla 5 sekuntia
Nappikuulokkeiden kytkeminen pois päältä	Vasen + oikea	Kytke nappikuulokkeet pois päältä ilman koteloa painamalla 5 sekuntia

Puheluiden ja musiikin hallinta

Musiikinhallinta

Tehtävä	MFB	Käyttö
Toista tai pysäytä musiikki	Oikea nappi-kuuloke	Yksittäinen napautus
Seuraava raita	Oikea nappi-kuuloke	Kaksois-napauta
Edellinen raita	Vasen nappi-kuuloke	Kaksois-napauta
Dynaaminen basso päälle / pois päältä	Vasen nappi-kuuloke	Napauta 2 sekunnin ajan



Huomautus

- Kuulet merkkiäänen, joka kertoo, että äänenvoimakkuus on saavuttanut maksimitason.

Puhelunhallinta

Tehtävä	MFB	Käyttö
Vastaa puheluun / lopeta puhelu	Oikea/vasen nappikuuloke	Yksittäinen napautus
Lopeta puhelu / puhelun hylkäys	Oikea/vasen nappikuuloke	Kaksois-napauta

Ääniavustaja

Tehtävä	MFB	Käyttö
Äänestä aktivoituva (Siri/Google) avustaja	Oikea nappi-kuuloke	Napauta 2 sekunnin ajan
Ääniavustajan käytön lopettaminen	Oikea nappi-kuuloke	Yksittäinen napautus

Latauskotelon merkkivalon tila

Ladattaessa	Merkkivalo
Akku vähissä	Ruskeankeltainen merkkivalo syttyy
Suhteellisen riittävä akun varaustaso	Valkoinen merkkivalo syttyy

Aseta nappikuulokkeet takaisin	Merkkivalo
Akku vähissä	Keltainen merkkivalo vilkkuu hitaasti 4 syklin ajan
Suhteellisen riittävä akun varaustaso	Valkoinen merkkivalo palaa 2 sekuntia

Pelitila (alhaisen latenssin tila)

Tehtävä	MFB	Käyttö
Pelitila päälle / pois päältä	Vasen nappikuuloke	Napauta kolmesti

5 Nappi-kuulokkeiden nollaus

Jos törmäät paritus- tai yhteysvirheeseen, voit palauttaa nappikuulokkeiden tehdasasetukset seuraavasti:

- 1 Mene Bluetooth-laitteella Bluetooth-valikkoon ja poista **Philips TAQ2000** laiteluettelosta.
- 2 Sammuta Bluetooth-laitteesi Bluetooth-toiminto.
- 3 Aseta nappikuulokkeet takaisin latauskoteloon ja avaa kansi.
- 4 Paina kotelon painiketta kahdesti.
- 5 Noudata kohdan ”Kuulokkeiden käyttö – Yhdistä nappikuulokkeet Bluetooth-laitteeseesi” ohjeita.
- 6 Parita nappikuulokkeet Bluetooth-laitteesi kanssa, valitse **Philips TAQ2000**.

6 Tekniset tiedot

- Musiikin toisto aika: jopa 28 tuntia (7 + 21)
- Latausaika: 2 tuntia
- Molemmissa nappikuulokkeissa on 51 mAh:n litiumioniakku, latauskotelossa on 450 mAh:n litiumioniakku
- Bluetooth-versio: 5.4
- Yhteensopivat Bluetooth-profiilit:
 - HFP (Hands-Free Profile)
 - A2DP (Advanced Audio Distribution Profile)
 - AVRCP (Audio Video Remote Control Profile)
- Tuetut äänikoodekit: SBC
- Taajuusalue: 2,402–2,480 GHz
- Lähettimen teho: < 10 dBm
- Käyttökantama: Jopa 10 metriä
- USB-C-portti latausta varten
- Akku vähissä -varoitusta käytettävissä
- Pikalatausaika: 15 minuutin latauksella saa tunnin kuunteluaikaa



Huomautus

- Teknisiä ominaisuuksia voidaan muuttaa ilmoittamatta.

7 Huomautus

Vaativuuden mukaisuustodistus

Täten TP Vision Europe B.V. ilmoittaa, että tämä tuote on yhdenmukainen direktiivin 2014/53/EU ja UK Radio Equipment Regulations SI 2017 No 1206 tärkeimmän vaatimuksen ja muiden oleellisten ehtojen kanssa. Vaativuuden mukaisuustodistus löytyy osoitteesta www.philips.com/support.

Vanhan tuotteen ja akun/paristojen hävittäminen



Tuotteesi on suunniteltu ja valmistettu käyttäen laadukkaita materiaaleja ja komponentteja, jotka voidaan kierrättää ja uusiokäyttää.



Tämä tuotteen merkintä tarkoittaa, että tuote noudattaa Euroopan direktiiviä 2012/19/EU.

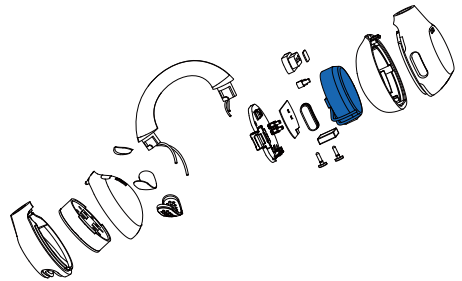


Tämä merkintä tarkoittaa, että tuote sisältää Euroopan säännös (EU) 2023/1542 mukaisia paristoja tai akkuja, joita ei saa hävittää tavallisen kotitalousjätteen mukana. Tutustu paikalliseen sähkö- ja elektroniikkatuotteiden sekä paristojen ja akkujen keräysjärjestelmään. Noudata paikallisia sääntöjä äläkä koskaan hävitä tuotetta ja paristoja tai akkuja normaalin kotitalousjätteen mukana. Vanhojen laitteiden ja paristojen ja akkujen oikea hävittäminen auttaa estämään haitallisia vaikutuksia ympäristölle ja ihmisten terveydelle.

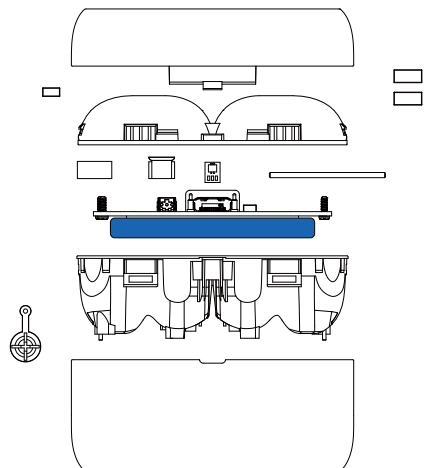
Integroidun akun irrottaminen

Jos maassasi ei ole keräys-/kierrätysjärjestelmää elektroniikkatuotteille, voit suojella ympäristöä irrottamalla ja kierrättämällä akun ennen nappikuulokkeiden hävittämistä.

- Varmista ennen akun irrottamista, että nappikuulokkeet on poistettu latauskotelosta.



- Varmista ennen akun poistamista, että latauskotelo on irrotettu USB-latauskaapelista.



EMF:n noudattaminen

Tämä tuote on yhdenmukainen kaikkien sähkömagneettisille kentille altistumista koskevien sovellettavien standardien ja säännösten kanssa.

Ympäristötiedot

Turha pakkausmateriaali on jätetty pois. Järjestelmä koostuu materiaaleista, jotka voidaan kierrättää ja uusiokäyttää, jos siihen erikoistunut yritys purkaa sen. Tarkasta paikalliset säännökset pakkausmateriaaleja, rikkoutuneita akkuja ja vanhoja laitteita koskien.

Vaatimusten- mukaisuustodistus

Laitte on yhdenmukainen FCC-säännösten osan 15 kanssa. Käyttöön sovelletaan kahta seuraavaa ehtoa:

1. Laitte ei saa tuottaa haitallisia häiriöitä, ja
2. Tämän laitteen on voitava vastaanottaa kaikki häiriöt, kuten ei-toivottuun toimintaan johtavat häiriöt.

FCC-säännökset

Tämä laite on testattu ja todettu olevan yhdenmukainen luokan B digitaalisten laitteiden rajojen puitteissa (FCC-säännösten osa 15). Nämä rajat on suunniteltu tarjoamaan kohtuullinen suoja haitallisia häiriöitä vastaan kotikäytössä. Tämä laite tuottaa, käyttää ja voi säteillä radiotaajuusenergiaa, ja jos sitä ei ole asennettu ja käytetty käyttöohjeiden mukaan, se voi aiheuttaa haitallisia häiriöitä radioyhteyksiin. Emme anna takuita siitä, että häiriöitä ei synny tietyntylaisella kokoonpanolla. Jos laite aiheuttaa haitallisia häiriöitä radion tai television signaaliin, jonka voi

havaita sammuttamalla ja käynnistämällä laitteen, käyttäjää suositellaan kokeilemaan korjaamaan häiriö yhdellä tai usealla seuraavista tavoista:

- Käännä tai sijoita vastaanottoantenni uudelleen.
- Lisää laitteen ja vastaanottimen välistä etäisyyttä.
- Liitä laite pistorasiaan, joka on eri piirissä kuin se, johon vastaanotin on liitetty.
- Pyydä apua myyjältä tai kokeneelta radio-/televisioasentajalta.

FCC:n säteilyaltistumislausunto:

Tämä laite on yhdenmukainen FCC:n säteilyaltistumisen rajojen kanssa koskien hallitsematonta ympäristöä. Tätä lähetintä ei saa sijoittaa samaan paikkaan tai käyttää rinnakkain toisen antennin tai lähettimen kanssa.

Huomio: Käyttäjän tulee huomioida, että muutokset tai muokkaukset, joita yhdenmukaisuudesta vastaava taho ei ole hyväksynyt, voivat mitätöidä käyttäjän valtuutuksen käyttää laitetta.

Kanada:

Tämä laite sisältää lisenssittömän lähettimen / vastaanottimen (tai lähettimiä/vastaanottimia), jotka ovat yhdenmukaisia Innovation, Science and Economic Development Canadian lisenssittömien RSS:ien kanssa. Käyttöön sovelletaan kahta seuraavaa ehtoa: (1) tämä laite ei saa tuottaa haitallisia häiriöitä, ja (2) tämän laitteen on voitava vastaanottaa kaikki häiriöt, kuten ei-toivottuun toimintaan johtavat häiriöt. CAN ICES-(B)/NMB-(B)

IC:n säteilyaltistumislausunto:

Tämä laite on yhdenmukainen Kanadan säteilyaltistumisen rajojen kanssa koskien hallitsematonta ympäristöä. Tätä lähetintä ei saa sijoittaa samaan paikkaan tai käyttää rinnakkain toisen antennin tai lähettimen kanssa.

8 Tavaramerkit

Bluetooth

Bluetooth®-sanamerkki ja logot ovat Bluetooth SIG, Inc.:n rekisteröityjä tavaramerkkejä, ja MMD Hong Kong Holding Limited käyttää tällaisia merkkejä lisenssin alaisena. Muut tavaramerkit ja kauppanimet kuuluvat niiden omistajille.

Siri

Siri on Apple Inc.:n rekisteröity tavaramerkki Yhdysvalloissa ja muissa maissa.

Google

Google ja Google Play ovat Google LLC:n tavaramerkkejä.

9 Usein kysytyt kysymykset

Bluetooth-nappikuulokkeeni eivät käynnisty.

Akun varaustaso on alhainen. Lataa nappikuulokkeet.

En pysty parittamaan Bluetooth-nappikuulokkeitani Bluetooth-laitteeni kanssa.

Bluetooth on pois käytöstä. Ota Bluetooth-laitteen Bluetooth-toiminto käyttöön ja kytke Bluetooth-laite päälle ennen nappikuulokkeiden kytkemistä päälle.

Paritus ei toimi.

- Aseta molemmat nappikuulokkeet latauskoteloon.
- Varmista, että olet poistanut käytöstä aiemmin yhdistettyjen Bluetooth-laitteiden Bluetooth-toiminnon.
- Poista Philips TAQ2000 Bluetooth-laitteen Bluetooth-luettelosta.
- Parita nappikuulokkeet (katso "Nappikuulokkeiden parinmuodostus Bluetooth-laitteen kanssa ensimmäistä kertaa" sivulla 7).

Bluetooth-laite ei löydä nappikuulokkeita.

- Nappikuulokkeet voivat olla yhdistettynä aiemmin paritettuun laitteeseen. Sammuta yhdistetty laite tai siirrä se kuuluvuusalueen ulkopuolelle.

- Parinmuodostus voi olla nollautunut tai nappikuulokkeet on aiemmin paritettu toisen laitteen kanssa. Parita nappikuulokkeet Bluetooth-laitteen kanssa uudelleen käyttöoppaan ohjeiden mukaisesti. (katso Muodosta pariyhteys nappikuulokkeiden ja toisen Bluetooth-laitteen välille sivulla 8).

Bluetooth-nappikuulokkeeni on yhdistetty stereoääntä tukevaan matkapuhelimeen, mutta musiikki kuuluu vain matkapuhelimen kaiuttimesta.

Katso matkapuhelimesi käyttöopas. Valitse, että haluat kuunnella musiikkia nappikuulokkeiden kautta.

Äänenlaatu on huono, ja kuulokkeista kuuluu rätinää.

- Bluetooth-laite on kuuluvuusalueen ulkopuolella. Pienennä nappikuulokkeiden ja Bluetooth-laitteen välistä etäisyyttä tai poista niiden välissä olevat esteet.
- Lataa nappikuulokkeesi.

Äänenlaatu on huono suoratoistettaessa matkapuhelimesta, on erittäin hidas tai suoratoisto ei toimi lainkaan.

Varmista, että matkapuhelimesi tukee (mono-) HFP:n lisäksi myös A2DP:tä ja BT4.0x:ää (tai korkeampaa) (katso Tekniset tiedot sivulla 13).

Puhdista nappikuulokkeet säännöllisesti.

- Käytä puhdasta, kosteaa liinaa nappikuulokkeiden puhdistamiseen – erityisesti äänijohdinten ja mikrofoniaukkojen – säännöllisesti esimerkiksi hien tai korvavahan kertymisen ehkäisemiseksi.

- Jos hikeä tai vesipisaroita jää äänenjohtimiin, ilma-aukkoihin tai mikrofoniaukkoihin, äänitaso heikkenee väliaikaisesti tai katoaa kokonaan. Tämä ei ole toimintahäiriö. Kuivaa nappikuulokkeet läpikotaisin pehmeällä, kostealla liinalla. Vaihtoehtoisesti voit nappikuulokkeiden tapauksessa irrottaa nappikuulokkeiden tulpat, kääntää äänenjohtimet alaspäin ja napauttaa nappikuulokkeita kevyesti noin viisi kertaa kuuvan liinan tai muun päällä poistaaksesi sisälle kertyneen veden.
- Varmista, että nappikuulokkeet ovat täysin kuivat ennen niiden lataamista ja käyttöä. Vältä puhdistamisessa kertakäyttöisten alkoholilappujen tai muiden aineiden käyttöä.

Lataa nappikuulokkeet säännöllisesti.

Jos nappikuulokkeita ei käytetä pitkään aikaan, akku alkaa menettää varaustaan. Tämän menetyksen välttämiseksi lataa akku täyteen vähintään kolmen kuukauden välein.



2025 © MMD Hong Kong Holding Limited. Kaikki oikeudet pidätetään. Teknisiä ominaisuuksia voidaan muuttaa ilmoittamatta. Philips ja Philips-kilpituunnus ovat Koninklijke Philips N.V.:n rekisteröityjä tavaramerkkejä, ja niiden käyttö on lisenssin alaista. Tätä tuotetta valmistaa ja sitä myydään MMD Hong Kong Holding Limitedin tai sen tytäryhtiöiden toimesta, ja MMD Hong Kong Holding Limited on tämän tuotteen takuun myöntäjä. Kaikki muut yritys- ja tuotenimet voivat olla omistajayritystensä tavaramerkkejä.

UM_TAQ2000_00_FL_V1.0

