

# PHILIPS

Ausinės

2000 Serijos

TAQ2000



## Vartotojo vadovas

Užregistruokite savo gaminį ir gaukite pagalbą adresu  
[www.philips.com/support](http://www.philips.com/support)

# Turinys

---

1	Svarbios saugos instrukcijos	2
	Klausos sauga	2
	Bendroji informacija	2
2	Jūsų atviros visiškai belaidės į ausis dedamos ausinės	4
	Kas yra dėžutėje	4
	Kiti įrenginiai	4
	Jūsų atvirų visiškai belaidžių į ausis dedamų ausinių apžvalga	5
3	Pradėti	6
	Baterijos įkrovimas	6
	Kaip dėvėti	7
	Programos atsisiuntimas	7
	Į ausis dedamų ausinių susiejimas su „Bluetooth“ įrenginiu pirmą kartą	7
	Susiekite į ausis dedamas ausines su kitu „Bluetooth“ įrenginiu	8
4	Į ausis dedamų ausinių naudojimas	10
	Į ausis dedamų ausinių prijungimas prie „Bluetooth“ įrenginio	10
	Maitinimo įjungimas / išjungimas	10
	Tvarkykite savo skambučius ir muziką	11
	Balso asistentas	11
	Įkrovimo dėklo LED indikatorius būseną	11
	Žaidimų režimas (mažo vėlavimo režimas)	12
5	Į ausis dedamų ausinių nustatymas iš naujo	13
6	Techniniai duomenys	13

---

7	Pranešimas	14
	Atitikties deklaracija	14
	Seno gaminio ir baterijos išmetimas	14
	Išimkite integruotą bateriją	14
	Atitiktis EML	15
	Informacija apie aplinką	15
	Pranešimas apie atitiktį	15
8	Prekių ženklai	16
9	Dažnai užduodami klausimai	17

# 1 Svarbios saugos instrukcijos

## Klausos sauga



### ⚡ Grėsmė!

- Kad nepažeistumėte klausos, apribokite į ausis dedamų ausinių naudojimo dideliu garsu laiką ir nustatykite saugų garsumą. Kuo didesnis garsas, tuo trumpesnis saugaus klausymosi laikas.

Naudodami į ausis dedamas ausines būtina laikytis toliau pateiktų nurodymų.

- Klausykitės protingu garsu protingą laiką.
- Būkite atsargūs ir nedidinkite garsumo visą laiką, nes Jūsų klausia prie to prisitaiko.
- Nedidinkite garsumo taip, kad negirdėtumėte to, kas vyksta aplinkui.
- Turėtumėte būti atsargūs arba laikinai nutraukti ausinių naudojimą potencialiai pavojingose situacijose.
- Pernelyg didelis garso slėgis iš į ausis dedamų ausinių gali lemti klausos praradimą.
- Vairuojant nerekomenduojama naudoti į ausis dedamų ausinių, jomis uždengus abi ausis, o kai kuriose vietose tai gali būti neteisėta.
- Saugumo sumetimais, vairuodami ar būdami kitoje potencialiai pavojingose aplinkoje, venkite, kad muzika ar telefono skambučiai galėtų atitraukti Jūsų dėmesį.

## Bendroji informacija

Kad išvengtumėte žalos ar gedimo:

### ⚠ Atsargiai!

- Neperkaitinkite į ausis dedamų ausinių, laikykite jas karščio nepaveikiamoje vietoje.
- Nemėtykite savo į ausis dedamų ausinių.
- Apsaugokite į ausis dedamas ausines nuo vandens lašų ir pusrlių. (Žr. konkretaus gaminio IP klasę)
- Nenardinkite į ausis dedamų ausinių į vandenį.
- Nekraukite į ausis dedamų ausinių, jei jungtis arba lizdas yra šlapi.
- Nenaudokite jokių valymo priemonių, kurių sudėtyje yra alkoholio, amoniako, benzeno ar abrazyvinių medžiagų.
- Reguliariai valykite į ausis dedamas ausines švaria, drėgna šluoste, ypač garso kanalų ir mikrofono skylių, ir venkite tokių medžiagų kaip prakaitas ar asų vaškas.
- Jei garso kanaluose, oro angose ar mikrofono angose lieka prakaito ar vandens lašelių, garso lygis laikinai sumažėja arba visiškai išnyksta. Tai nėra gedimas. Į ausis dedamas ausines kruopščiai nusauskite minkštu, drėgnu skudurėliu. Arba nuimkite ausinių antgalius, pasukite garso kanalus žemyn ir švelniai patapšnokite į ausis dedamas ausines apie penkis kartus ant sausos šluostės ar panašaus daikto, kad pašalintumėte bet kokį viduje esantį vandenį.
- Prieš įkraudami ir naudodami įsitinkite, kad į ausis dedamos ausinės yra visiškai sausos. Valydami nenaudokite vienkartinį alkoholiu suvilgytų tamponų ar kitų medžiagų.
- Integruotas akumuliatorius neturi būti veikiamas per didelio karščio, pvz., saulės spindulių, ugnies ar pan.
- Neteisingai pakeitus akumuliatorių, kyla sprogimo pavojus. Pakeiskite tik to paties arba lygiaverčio tipo akumuliatoriumi.
- Norint pasiekti konkretų IP klasę, įkrovimo angos dangtelis turi būti uždarytas.
- Įmetus akumuliatorių į ugnį ar karštą orkaitę arba jį mechaniškai sutraiškant ar perpjovus, gali įvykti sprogimas.
- Akumuliatorių palikus itin aukštos temperatūros aplinkoje, gali įvykti sprogimas arba degių skysčių ar dujų nuotėkis.
- Akumuliatorius, veikiamas itin žemo oro slėgio, gali sprogti arba sukelti degių skysčių ar dujų nuotėkį.
- Įstatę netinkamo tipo akumuliatorių, galite smarkiai sugadinti į ausis dedamas ausines ir akumuliatorių (pavyzdžiui, kai kurių tipų ličio baterijos).

- Jei ausinės nenaudojamos ilgą laiką, įkraunamas akumuliatorius neteks įkrovos. Kad išvengtumėte nuostolių, visiškai įkraukite akumuliatorių bent kartą per tris mėnesius.
- Kad būtų išvengta gaisro pavojaus, įrangai maitinimas tiekiamas tik iš išorinio maitinimo šaltinio, kurio išėjimo galia turi atitikti PS1 (kai išėjimo galia mažesnė arba lygi 15 W).

#### Darbo ir laikymo temperatūra bei drėgmė

- Laikykite vietoje, kur temperatūra yra nuo -20°C iki 50°C, o santykinė drėgmė iki 90%.
- Naudokite vietoje, kur temperatūra yra nuo 0°C iki 45°C, o santykinė drėgmė iki 90%.
- Aukštos arba žemos temperatūros sąlygomis akumuliatoriaus veikimo laikas gali būti trumpesnis.

## 2 Jūsų atviros visiškai belaidės į ausis dedamos ausinės

Sveikiname įsigijus pirkinį ir sveiki atvykę į „Philips“! Norėdami visapusiškai pasinaudoti „Philips“ teikiama pagalba, užregistruokite savo gaminį adresu [www.philips.com/support](http://www.philips.com/support).

Su šiomis „Philips“ atviromis visiškai belaidėmis į ausis dedamomis ausinėmis galite:

- Mėgautis patogiais belaidžiais skambučiais nenaudojant rankų
- Mėgautis ir valdyti muziką belaidžiu būdu
- Pereiti nuo skambučių prie muzikos ir atvirkščiai

### Kas yra dėžutėje



Atviros visiškai belaidės į ausis dedamos ausinės TAQ2000



USB-C įkrovimo kabelis (tik įkrovimui)



Darbo pradžios vadovas



Garantija



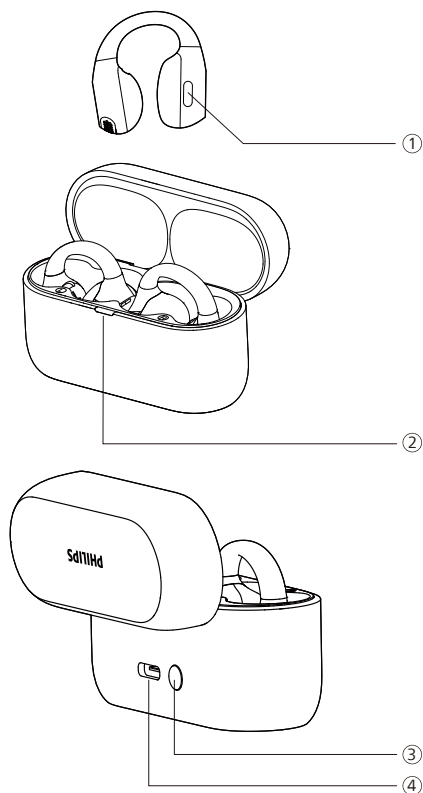
Saugos lankstinukas

### Kiti įrenginiai

Mobilusis telefonas arba įrenginys (pvz., nešiojamasis kompiuteris, planšetinis kompiuteris, „Bluetooth“ adapteriai, MP3 grotuvai ir kt.), kuris palaiko „Bluetooth“ ir yra suderinamas su į ausis dedamomis ausinėmis.

---

## Jūsų atvirų visiškai belaidžių į ausis dedamų ausinių apžvalga



- ① Daugiafunkcis mygtukas (MFB)
- ② LED indikatorius (baterijos būseną ar krovimo būseną)
- ③ Nustatymo iš naujo / „Bluetooth“ siejimo mygtukas
- ④ USB-C maitinimo lizdas

# 3 Pradėti

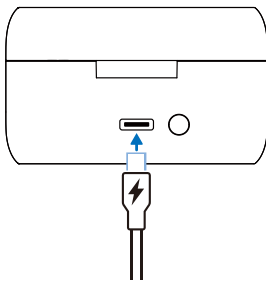
## Baterijos įkrovimas

### Pastaba

- Prieš naudodami į ausis dedamas ausines, įdėkite jas į įkrovimo dėklą ir įkraukite bateriją 2 valandas, kad optimizuotumėte baterijos talpą ir tarnavimo laiką.
- Kad nepažeistumėte ausinių, naudokite tik originalų USB-C įkrovimo laidą.
- Jei ausinės nenaudojamos ilgą laiką, įkraunamas akumuliatorius neteks įkrovos. Kad išvengtumėte nuostolių, visiškai įkraukite akumuliatorių bent kartą per tris mėnesius.

## Įkrovimo dėklas

Vieną USB-C laido galą prijunkite prie įkrovimo dėklo, o kitą – prie maitinimo šaltinio.



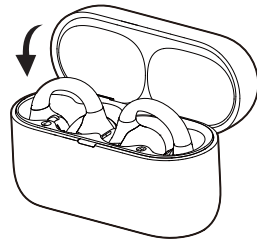
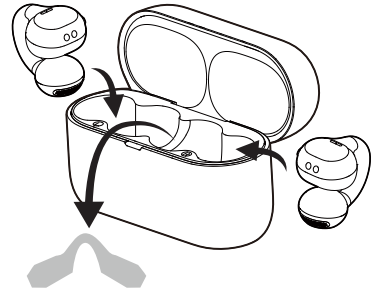
### Patarimas

- Įkrovimo dėklas naudojamas kaip nešiojama atsarginė baterija į ausis dedamų ausinių įkrovimui. Kai įkrovimo dėklas yra visiškai įkrautas, jis visiškai įkraus į ausis dedamas ausines 3 kartus.

## Į ausis dedamos ausinės

Išimkite izoliacines plėveles po į ausis dedamomis ausinėmis ir įdėkite jas atgal į įkrovimo dėklą.

- Įkrovimo dėklo LED indikatorius mirksi baltai.
- Uždarykite įkrovimo dėklo dangtelį; įkrovimo dėklas pradės krauti ausines.

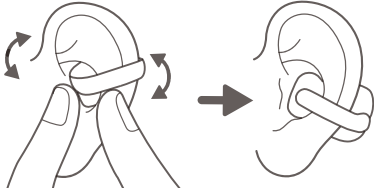


### Patarimas

- Paprastai visišką įkrovimą trunka 2 valandas (į ausis dedamų ausinių arba įkrovimo dėklo) naudojant USB laidą.

## Kaip dėvėti

- 1 Patikrinkite į ausis dedamos ausinės kairę ir dešinę padėtis.
- 2 Užmaukite ausines ant ausų ir šiek tiek pasukite, kol jie gerai priglus.



## Programos atsisiuntimas

Nuskaitykite QR kodą / paspauskite mygtuką „Atsisiųsti“ arba ieškokite „Philips Headphones“ parduotuvėje „Apple App Store“ arba „Google Play“, kad atsisiųstumėte programą.

**Prisijunkite**

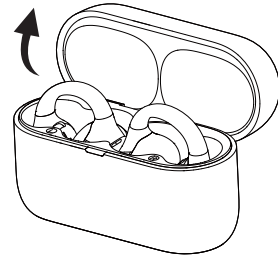


**philips.to/headapp**

Programa „Philips Headphones“ leidžia jums valdyti muziką, kurios klausotės. Galite pritaikyti garsą taip, kad muzika ir skambinimas visada geriausiai atitiktų jūsų poreikius.

## Į ausis dedamų ausinių susiejimas su „Bluetooth“ įrenginiu pirmą kartą

- 1 Įsitikinkite, kad į ausis dedamos ausinės yra visiškai įkrautos ir išjungtos.
- 2 Atidarykite įkrovimo dėklo dangtį: į ausis dedamos ausinės bus siejimo režime ir parengtos prijungti.
  - ↳ Abiejų į ausis dedamų ausinių LED pakaitomis mirksi balta ir mėlyna
  - ↳ Į ausis dedamos ausinės dabar veikia siejimo režimu ir yra paruoštos susieti su „Bluetooth“ įrenginiu (pvz., mobiliuoju telefonu).



- 3 Išjunkite „Bluetooth“ įrenginio „Bluetooth“ funkciją.
- 4 Susiekite į ausis dedamas ausines su „Bluetooth“ įrenginiu; vadovaukitės savo „Bluetooth“ įrenginio naudotojo vadovu.

### Pastaba

- Jei įjungus maitinimą į ausis dedamos ausinės neras jokio anksčiau prijungto „Bluetooth“ įrenginio, jos automatiškai persijungs į siejimo režimą.



Toliau pateiktas pavyzdys rodo, kaip prijungti į ausis dedamas ausines prie „Bluetooth“ įrenginio.

- 1 Įjunkite „Bluetooth“ įrenginio „Bluetooth“ funkciją, pasirinkite „Philips TAQ2000“.
- 2 Jei prašoma, įveskite į ausis dedamų ausinių slaptažodį „0000“ (4 nuliai). Įrenginiuose, kuriuose veikia „Bluetooth 3.0“ ar naujesnė versija, slaptažodžio įvesti nereikia.



Philips TAQ2000

## Viena į ausis dedama ausinė (monofoninis režimas)

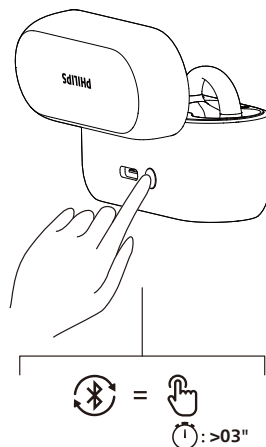
Norėdami naudoti monofoninį režimą, išimkite dešinę arba kairę į ausis dedamą ausinę iš įkrovimo dėklo. Į ausis dedama ausinė įsijungs automatiškai.

### Pastaba

- Išimkite antrąją į ausis dedamą ausinę iš įkrovimo dėklo ir jos bus automatiškai susietos viena su kita.

## Susiekite į ausis dedamas ausines su kitu „Bluetooth“ įrenginiu

Jei norite susieti kitą „Bluetooth“ įrenginį su į ausis dedamomis ausinėmis tiesiog įjunkite jų siejimo režimą (3 sekundes paspauskite nustatymo iš naujo mygtuką ant įkrovimo dėklo, kai abi į ausis dedamos ausinės yra viduje ir atidarytas dangtelis), tada aptikite antrąjį įrenginį, kaip siedami įprastai.



### Pastaba

- Į ausis dedamos ausinės atmintyje saugo 4 įrenginius. Jei bandysite susieti daugiau nei 4 įrenginius, anksčiausiai susietas įrenginys pakeičiamas nauju.

---

## Kelių taškų jungtis

### Siejimas

- Į ausis dedamų ausinių siejimas su 2 įrenginiais, pvz. mobiliuoju telefonu ir nešiojamuoju kompiuteriu.

### Perjungimas tarp įrenginių

- Bet kuriuo metu galite klausytis muzikos tik iš 1 įrenginio. Telefono skambučiui bus naudojamas kitas įrenginys.
- Pristabdykite 1 įrenginio garsą, tada paleiskite kito įrenginio garsą.



### Pastaba

- Transliuojant garsą iš 1 įrenginio, priėmus skambutį iš 2 įrenginio, 1 įrenginio atkūrimas bus automatiškai pristabdytas. Skambutis bus automatiškai nukreiptas į jūsų į ausis dedamas ausines.
- Baigus skambutį, atkūrimas iš 1 įrenginio bus tęsiamas automatiškai.

# 4 Į ausis dedamų ausinių naudojimas

## Į ausis dedamų ausinių prijungimas prie „Bluetooth“ įrenginio

- 1 Išjunkite „Bluetooth“ įrenginio „Bluetooth“ funkciją.
- 2 Atidarykite įkrovimo dėklo dangtelį.
  - ↳ Mirksi balta LED.
  - ↳ Į ausis dedamos ausinės ieškos paskutinio prijungto „Bluetooth“ įrenginio ir automatiškai prie jo prisijungs. Jeigu paskutinis prijungtas įrenginys nepasiekiamas, į ausis dedamos ausinės suras ir prisijungs prie priešpaskutinio prijungto įrenginio.



### Patarimas

- Jei įjungę į ausis dedamas ausines įjungsite „Bluetooth“ įrenginio „Bluetooth“ funkciją, turėsite nueiti į įrenginio „Bluetooth“ meniu ir rankiniu būdu prijungti į ausis dedamas ausines prie įrenginio.



### Pastaba

- Kai kuriuose „Bluetooth“ įrenginiuose prisijungimas gali būti neautomatinis. Tokiu atveju turite eiti į įrenginio „Bluetooth“ meniu ir rankiniu būdu prijungti į ausis dedamas ausines prie „Bluetooth“ įrenginio.

## Maitinimo įjungimas / išjungimas

Su įkrovimo dėklu

Užduotis	MFB	Operacija
Įjunkite į ausis dedamas ausines		Atidarykite įkrovimo dėklo dangtelį, kad įjungtumėte
Išjunkite į ausis dedamas ausines		Uždarykite įkrovimo dėklo dangtelį, kad išjungtumėte

Be įkrovimo dėklo

Užduotis	MFB	Operacija
Įjunkite į ausis dedamas ausines	Kairė + dešinė	Paspauskite ir palaikykite 5 sekundes, kad įjungtumėte į ausis dedamas ausines be dėklo
Išjunkite į ausis dedamas ausines	Kairė + dešinė	Paspauskite ir palaikykite 5 sekundes, kad išjungtumėte į ausis dedamas ausines be dėklo

## Tvarkykite savo skambučius ir muziką

### Muzikos valdymas

Užduotis	MFB	Operacija
Leisti arba pristabdyti muziką	Dešinioji į ausis dedama ausinė	Bakstelėkite vieną kartą
Kitas takelis	Dešinioji į ausis dedama ausinė	Dukart bakstelėkite
Ankstesnis takelis	Kairioji į ausis dedama ausinė	Dukart bakstelėkite
Dinaminių žemųjų dažnių įjungimas / išjungimas	Kairioji į ausis dedama ausinė	Bakstelėkite ir palaikykite 2 sekundes



#### Pastaba

- Išgirsite signalą, nurodantį, kad garsumas pasiekė maksimalų lygį.

### Skambučių valdymas

Užduotis	MFB	Operacija
Atsiliepimas į skambutį / skambučio užbaigimas	Dešinioji / kairioji į ausis dedama ausinė	Bakstelėkite vieną kartą
Nutraukti skambutį / atmesti skambutį	Dešinioji / kairioji į ausis dedama ausinė	Dukart bakstelėkite

## Balso asistentas

Užduotis	MFB	Operacija
Suaktyvinti balso („Siri“ / „Google“) asistentą	Dešinioji į ausis dedama ausinė	Bakstelėkite ir palaikykite 2 sekundes
Sustabdyti balso asistentą	Dešinioji į ausis dedama ausinė	Bakstelėkite vieną kartą

## Įkrovimo dėklo LED indikatoriaus būseną

Kraunant	Indikatorius
Žemas baterijos įkrovos lygis	Užsidega geltonas LED
Santykinai pakankamas baterijos įkrovos lygis	Užsidega baltas LED

Įdėkite į ausis dedamas ausines atgal	Indikatorius
Žemas baterijos įkrovos lygis	Geltona LED lėtai mirksi 4 ciklus
Santykinai pakankamas baterijos įkrovos lygis	Balta LED užsidega 2 sekundėms

---

## Žaidimų režimas (mažo vėlavimo režimas)

Užduotis	MFB	Operacija
Žaidimų režimo įjungimas / išjungimas	Kairioji į ausis dedama ausinė	Triskart bakstelėkite

## 5 Į ausis dedamų ausinių nustatymas iš naujo

Jei iškyla kokių nors siejimo ar ryšio problemų, galite atlikti toliau nurodytus veiksmus, kad atkurtumėte į ausis dedamų ausinių gamyklinius nustatymus.

- 1 „Bluetooth“ įrenginyje eikite į „Bluetooth“ meniu ir iš įrenginių sąrašo pašalinkite „**Philips TAQ2000**“.
- 2 Įjunkite „Bluetooth“ įrenginio „Bluetooth“ funkciją.
- 3 Vėl padėkite į ausis dedamas ausines į įkrovimo dėklą ir atidarykite dangtelį.
- 4 Dukart paspauskite mygtuką ant dėklo.
- 5 Vadovaukitės nurodymais dalyje „Į ausis dedamų ausinių naudojimas – į ausis dedamų ausinių prijungimas prie „Bluetooth“ įrenginio“.
- 6 Susiekite į ausis dedamas ausines su „Bluetooth“ įrenginiu, pasirinkite „**Philips TAQ2000**“.

## 6 Techniniai duomenys

- Muzikos grojimo laikas: iki 28 valandų (7 + 21)
- Įkrovimo laikas: 2 valandų
- Ličio jonų baterija 51 mAh kiekvienoje į ausis dedamoje ausinėje, 450 mAh ličio jonų baterija įkrovimo dėkle
- „Bluetooth“ versija: 5.4
- Suderinami „Bluetooth“ profiliai:
  - HFP (laisvų rankų profilis)
  - A2DP (išplėstinis garso platinimo profilis)
  - AVRCP (nuotolinio garso ir vaizdo valdymo profilis)
- Palaikomi garso kodekai: SBC
- Dažnių diapazonas: 2,402–2,480 GHz
- Siųstuvo galia: < 10 dBm
- Veikimo diapazonas: Iki 10 metrų
- USB-C priedas įkrovimui
- Žemo baterijos įkrovos lygio įspėjimas: yra
- Greito įkrovimo laikas: Įkrovus 15 minučių, galima leisti valandą



### Pastaba

- Specifikacijos gali būti keičiamos be įspėjimo.

# 7 Pranešimas

## Atitiktis deklaracija

„TP Vision Europe B.V.“ pareiškia, kad gaminys atitinka esminius RED direktyvos 2014/53/EU reikalavimus ir kitas susijusias nuostatas ir UK Radio Equipment Regulations SI 2017 No 1206. Atitiktis deklaraciją galite rasti adresu [www.philips.com/support](http://www.philips.com/support).

## Seno gaminio ir baterijos išmetimas



Jūsų gaminys sukurtas ir pagamintas naudojant aukštos kokybės medžiagas ir komponentus, kuriuos galima perdirbti ir naudoti pakartotinai.



Šis simbolis ant gaminio reiškia, kad gaminiui taikoma Europos direktyva 2012/19/EU.

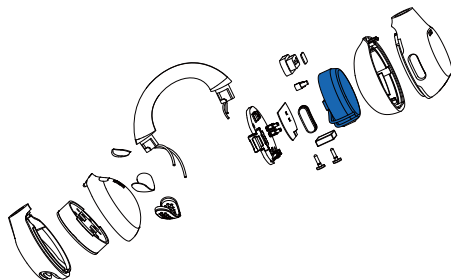


Šis simbolis reiškia, kad gaminyje yra baterijų, kurioms taikoma Europos reglamentas (EU) 2023/1542 ir kurių negalima išmesti kartu su įprastomis buitinėmis atliekomis. Susipažinkite su vietine atskiro elektros ir elektroninių gaminių bei baterijų atliekų surinkimo sistema. Laikykitės vietinių taisyklių ir niekada neišmeskite gaminio bei baterijų kartu su įprastomis buitinėmis atliekomis. Tinkamas senų gaminių ir baterijų šalinimas padeda išvengti neigiamų pasekmių aplinkai ir žmonių sveikatai.

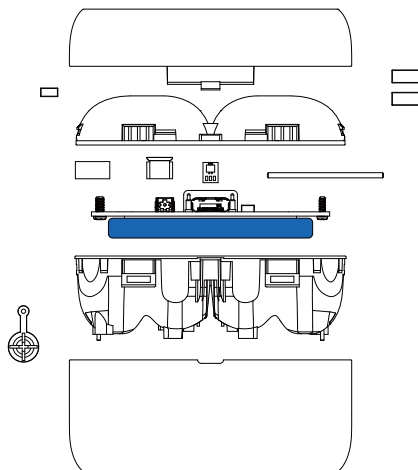
## Išimkite integruotą bateriją

Jei jūsų šalyje nėra elektroninių gaminių surinkimo ir perdirbimo sistemos, galite apsaugoti aplinką išimdami ir perdirbdami bateriją prieš išmesdami į ausis dedamas ausines.

- Prieš išimdami bateriją įsitikinkite, kad į ausis dedamos ausinės yra atjungtos nuo įkrovimo dėklo.



- Prieš išimdami bateriją įsitikinkite, kad įkrovimo dėklas atjungtas nuo USB įkrovimo kabelio.



---

## Atitiktis EML

Šis gaminys atitinka visus taikomus standartus ir reglamentus, susijusius su elektromagnetinių laukų poveikiu.

---

## Informacija apie aplinką

Nėra jokios nereikalingos pakuotės. Jūsų sistemą sudaro medžiagos, kurias galima perdirbti ir panaudoti pakartotinai, jei ją išmontuoja specializuota įmonė. Laikykitės vietinių pakavimo medžiagų, išiekvotų baterijų ir senos įrangos išmetimo taisyklių.

---

## Pranešimas apie atitiktį

Įrenginys atitinka FCC taisyklių 15 dalį. Eksploatacijai taikomos šios dvi sąlygos:

1. Šis prietaisas negali sukelti žalingų trukdžių ir
2. Šis prietaisas turi priimti bet kokius gaunamus trukdžius, įskaitant trukdžius, kurie gali sukelti nepageidaujamą veikimą.

### FCC taisyklės

Ši įranga buvo išbandyta ir nustatyta, kad ji atitinka B klasės skaitmeninio įrenginio apribojimus pagal FCC taisyklių 15 dalį. Šie apribojimai sukurti siekiant užtikrinti pagrįstą apsaugą nuo žalingųjų trukdžių įrengiant gyvenamosiose patalpose. Ši įranga generuoja, naudoja ir gali skleisti radijo dažnių energiją ir, jei ji sumontuota ir naudojama ne pagal naudojimo instrukciją, gali sukelti žalingų radijo ryšio trukdžių.

Tačiau nėra garantijos, kad po tam tikro įrengimo, trukdžių neatsiras. Jei ši įranga sukelia žalingus radijo ar televizijos signalų priėmimo trukdžius, kuriuos galima nustatyti išjungiant ir įjungiant įrangą, naudotojas raginamas pabandyti pašalinti trukdžius vienu ar keliais iš šių būdų:

- Perorientuokite arba perkelkite priėmimo anteną.
- Padidinkite atstumą tarp įrangos ir imtuvo.
- Įjunkite įrangą į kitos, nei prijungtas imtuvas, elektros grandinės lizdą.
- Pagalbos kreipkitės į pardavėją arba patyrusį radijo/televizijos techniką.

### FCC pareiškimas apie spinduliuotės poveikį:

Ši įranga atitinka FCC spinduliuotės poveikio apribojimus, numatytus nekontroliuojamai aplinkai. Šis siųstuvas neturi būti vienoje vietoje arba naudojamas kartu su jokia kita antena ar siųstuvu.

**Dėmesio:** Vartotojas įspėjamas, kad pakeitimai ar modifikacijos, kurių aiškiai nepatvirtino už atitiktį atsakinga šalis, gali panaikinti vartotojo teisę naudoti įrangą.

### Kanada:

Šiame įrenginyje yra siųstuvas (-iai) / imtuvai (-iai), atitinkantys Kanados inovacijų, mokslo ir ekonominės plėtros RSS, kuriems netaikoma (-i) licencija. Eksploatacijai taikomos šios dvi sąlygos: (1) šis įrenginys negali sukelti žalingų trukdžių ir (2) šis įrenginys turi priimti bet kokius gaunamus trikdžius, įskaitant trikdžius, kurie gali sukelti nepageidaujamą įrenginio veikimą. CAN ICES-(B)/NMB-(B)

### IC pareiškimas apie spinduliuotės poveikį:

Ši įranga atitinka Kanados spinduliuotės poveikio apribojimus, numatytus nekontroliuojamai aplinkai. Šis siųstuvas neturi būti vienoje vietoje arba naudojamas kartu su jokia kita antena ar siųstuvu.



## 8 Prekių ženklai

---

### „Bluetooth“

„Bluetooth®“ žodinis ženklas ir logotipai yra registruotieji prekių ženklai, priklausantys „Bluetooth SIG, Inc.“, o „MMD Hong Kong Holding Limited“ tokius ženklus naudoja pagal licenciją. Kiti prekių ženklai ir prekių pavadinimai priklauso atitinkamiems jų savininkams.

---

### „Siri“

„Siri“ yra „Apple Inc.“ prekės ženklas, registruotas JAV ir kitose šalyse.

---

### „Google“

„Google“ ir „Google Play“ yra prekių ženklai, priklausantys „Google LLC“.

# 9 Dažnai užduodami klausimai

## Mano „Bluetooth“ į ausis dedamos ausinės neįsijungia.

Baterijos lygis yra žemas. Įkraukite į ausis dedamas ausines.

## Negaliu susieti savo „Bluetooth“ į ausis dedamų ausinių su „Bluetooth“ įrenginiu.

„Bluetooth“ yra išjungtas. Įjunkite „Bluetooth“ funkciją „Bluetooth“ įrenginyje ir įjunkite „Bluetooth“ įrenginį prieš įjungdami į ausis dedamas ausines.

## Siejimas neveikia.

- Įdėkite abi į ausis dedamas ausines į įkrovimo dėklą.
- Įsitikinkite, kad išjungėte bet kurių anksčiau prijungtų „Bluetooth“ įrenginių „Bluetooth“ funkciją.
- „Bluetooth“ įrenginyje iš „Bluetooth“ sąrašo ištrinkite „Philips TAQ2000“.
- Suporuokite į ausis dedamas ausines (žr. „Į ausis dedamų ausinių susiejimas su „Bluetooth“ įrenginiu pirmą kartą“ puslapyje 7).

## „Bluetooth“ įrenginys negali rasti į ausis dedamų ausinių.

- Į ausis dedamos ausinės gali būti prijungtos prie anksčiau susieto įrenginio. Išjunkite prijungtą įrenginį arba perkelkite jį už diapazono ribų.

- Gali būti, kad susiejimas buvo nustatytas iš naujo arba į ausis dedamos ausinės anksčiau buvo susietos su kitu įrenginiu. Vėl prijunkite į ausis dedamas ausines prie „Bluetooth“ įrenginio, kaip aprašyta vartotojo vadove. (žr. „Susiekite į ausis dedamas ausines su kitu „Bluetooth“ įrenginiu“ 8 psl.).

## Mano „Bluetooth“ į ausis dedamos ausinės yra prijungtos prie „Bluetooth“ stereofoninio mobiliojo telefono, tačiau muzika groja tik per mobiliojo telefono garsiakalbį.

Žr. savo mobiliojo telefono vartotojo vadovą. Pasirinkite, jei norite klausytis muzikos per į ausis dedamas ausines.

## Garso kokybė prasta ir girdisi traškesys.

- „Bluetooth“ įrenginys yra už diapazono ribų. Sumažinkite atstumą tarp į ausis dedamų ausinių ir „Bluetooth“ įrenginio arba pašalinkite tarp jų esančias kliūtis.
- Įkraukite į ausis dedamas ausines.

## Garso kokybė prasta transliuojant iš mobiliojo telefono, labai lėta arba garsas išvis netransliuojamas.

Įsitikinkite, kad jūsų mobilusis telefonas ne tik palaiko (mono) HFP, bet ir A2DP bei yra suderinamas su BT4.0x (arba naujesne) (žr. „Techniniai duomenys“ puslapyje 13).

## Reguliariai valykite į ausis dedamas ausines.

- Reguliariai valykite į ausis dedamas ausines švaria, drėgna šluoste, ypač garso kanalus ir mikrofono skyles, ir venkite tokių medžiagų kaip prakaitas ar ausų vaškas.

- Jei garso kanaluose, oro angose ar mikrofono angose lieka prakaito ar vandens lašelių, garso lygis laikinai sumažėja arba visiškai išnyksta. Tai nėra gedimas. Į ausis dedamas ausines kruopščiai nusauskite minkštu, drėgnu skudurėliu. Arba nuimkite ausinių antgalius, pasukite garso kanalus žemyn ir švelniai bakstelėkite į ausis dedamas ausines apie penkis kartus ant sausos šluostės ar panašaus daikto, kad pašalintumėte bet kokį viduje esantį vandenį.
- Prieš įkraudami ir naudodami įsitikinkite, kad į ausis dedamos ausinės yra visiškai sausos. Valydami nenaudokite vienkartinį alkoholiu suvilgytų tamponų ar kitų medžiagų.

### **Reguliariai įkraukite į ausis dedamas ausines.**

Jei į ausis dedamos ausinės nenaudojamos ilgą laiką, įkraunamas akumulatorius neteks įkrovos. Kad išvengtumėte nuostolių, visiškai įkraukite akumuliatorių bent kartą per tris mėnesius.



2025 © MMD Hong Kong Holding Limited. Visos teisės saugomos. Specifikacijos gali būti keičiamos be įspėjimo.  
„Philips“ ir „Philips Shield Emblem“ yra registruotieji „Koninklijke Philips N.V.“ prekių ženklai ir naudojami pagal licenciją. Šis gaminys pagamintas ir parduotas atsakant „MMD Hong Kong Holding Limited“ arba vienam iš jo filialų, o „MMD Hong Kong Holding Limited“ yra šio gaminio garantas. Visi kiti įmonių ir gaminių pavadinimai gali būti atitinkamų įmonių, su kuriomis jie siejami, prekių ženklai.

