

# PHILIPS

Business  
Monitor

5000 Series



27B2G5500

## SL

Uporabniški priročnik

Pomoč uporabnikom in garancija

Odpravljanje težav in pogosta vprašanja

1

23

27

---

Register your product and get support at [www.philips.com/welcome](http://www.philips.com/welcome)

# Kazalo vsebine

1. Pomembno.....	1
1.1 Varnostni ukrepi in vzdrževanje	1
1.2 Opisi simbolov .....	3
1.3 Odstranjevanje izdelka in materiala embalaže.....	4
2. Namestitev monitorja.....	5
2.1 Namestitev.....	5
2.2 Upravljanje monitorja.....	7
2.3 Odstranite sklop podstavka za montažo VESA.....	9
3. Optimizacija slike .....	11
3.1 SmartImage .....	11
3.2 SmartContrast.....	12
4. PowerSensor™ .....	13
5. LightSensor.....	15
6. Adaptive Sync .....	16
7. Zasnova, ki preprečuje sindrom računalniškega vida .....	17
8. Tehnične specifikacije .....	18
8.1 Ločljivost in prednastavljeni načini.....	21
9. Upravljanje porabe energije ...	22
10. Pomoč uporabnikom in garancija .....	23
10.1 Philipsova politika o napakah slikovnih pik za monitorje z ravnim zaslonom .....	23
10.2 Pomoč uporabnikom in garancija .....	26
11. Odpravljanje težav in pogosta vprašanja.....	27
11.1 Odpravljanje težav .....	27
11.2 Splošna pogosta vprašanja.....	29

# 1. Pomembno

Ta elektronski uporabniški priročnik je namenjen vsakomur, ki uporablja monitor Philips. Vzemite si čas in preberite ta uporabniški priročnik, preden monitor začnete uporabljati. Vsebuje pomembne informacije in podatke o upravljanju vašega monitorja.

Philipsova garancija velja pod pogojem, da z izdelkom ravnate njegovi namembnosti primerno, v skladu z uporabniškimi navodili in ob predložitvi originalnega računa ali potrdila o plačilu, na katerem so navedeni datum nakupa, ime trgovca in model ter produkcijska številka izdelka.

## 1.1 Varnostni ukrepi in vzdrževanje

---

### Opozorila

Uporaba kontrol, prilagoditev ali postopkov, ki niso navedeni v tej dokumentaciji, lahko povzroči udare, električno in/ali mehansko nevarnost.

Pri priključitvi ali uporabi računalniškega monitorja preberite in upoštevajte ta navodila.

### Delovanje

- Monitorja ne izpostavljajte neposredni sončni svetlobi, močni svetlobi in ga ne postavljajte v bližino virov toplote. Dolgotrajna izpostavljenost tej vrsti okolja lahko povzroči razbarvanje in škodo na monitorju.
- Zaslona ne izpostavljajte olju. Olje lahko poškoduje plastični pokrov zaslona in izniči garancijo.
- Odstranite predmete, ki bi lahko padli v reže in odprtine zaslona ali onemogočili pravilno prezračevanje monitorjeve elektronike.
- Reže in odprtine na ohišju zaslona so namenjene prezračevanju, zato ne smejo biti pokrite.
- Ko nameščate zaslon, se prepričajte, da sta napajalni kabel in zidna vtičnica zlahka dostopna.
- Če boste izključili zaslon tako, da boste iztaknili napajalni kabel iz zidne vtičnice ali iz priključka na hrbtni strani zaslona, počakajte 6 sekund preden ga ponovno vključite.
- Ves čas uporabljajte le napajalni kabel, ki je odobren s strani podjetja Philips. Če napajalni kabel manjka, se obrnite na lokalni servisni center. (Glejte kontaktne podatke servisa, ki so navedeni v priročniku s pomembnimi informacijami.)
- Upoštevajte navedene vrednosti za električno napajanje. Monitor ne sme delovati pri vrednostih, ki se razlikujejo od navedenih vrednosti za električno napajanje. Zaradi nepravilne napetosti monitor lahko preneha delovati in poveča se tveganje pred požarom ali električnim udarom.
- Zaščitite kabel. Ne vlecite ali upogibajte napajalnega oz. signalnega kabla. Na kable ne postavljajte monitorja ali drugih težkih predmetov. Če je kabel poškodovan, lahko pride do požara ali električnega udara.
- Med delovanjem monitorja ne izpostavljajte raznim vibracijam ali pogojem, v katerih bi se zadeval ob druge predmete.
- Če želite preprečiti morebitne poškodbe, npr. odstopanje plošče iz okvirja, zagotovite, da monitor ni nagnjen navzdol za več kot –5 stopinj. Če prekoračite največji dovoljeni kot navzdol, ki znaša –5

stopinj, jamstvo ne krije morebitnih poškodb monitorja.

- Med njegovim delovanjem oziroma transportom pazite, da monitorja ne izpostavljate udarcem oziroma padcem.
- Prekomerna uporaba monitorja lahko povzroči nelagodje v očeh. Priporočamo, da si namesto redkejših daljših odmorov pogosteje vzamete krajše odmore ob delovni postaji. Tako je na primer od 5- do 10-minutni odmor po 50- do 60-minutni neprekinjeni uporabi zaslona boljši kot 15-minutni odmor vsaki dve uri. Pri neprekinjeni uporabi zaslona poskusite preprečiti naprezanje oči tako, da
  - po dolgotrajnem gledanju v zaslon pogledate v nekaj pri različnih oddaljenostih,
  - med delom zavestno pomežiknete,
  - nežno zaprete in obrnete oči, da se sprostite,
  - zaslon nastavite na višino in kot, ki ustreza vaši višini,
  - nastavite svetlost in kontrast na ustrezno raven,
  - osvetlitev okolice nastavite na raven, ki je podobna svetlosti vašega zaslona, ter da ne uporabljate fluorescentne svetlobe in površin, ki ne odbijajo preveč svetlobe, in
  - v primeru težav obiščete zdravnika.
- Zaslona ne izpostavljajte olju. Olje lahko poškoduje plastični pokrov zaslona in izniči garancijo.

### Vzdrževanje

- Za zaščito monitorja pred možnimi poškodbami na zaslon LCD ne pritiskajte močno. Pri premikanju ali

dvigovanju zaslona za oprijemno točko uporabljajte ohišje zaslona. Z roko ali prsti ne oprijemajte LCD površine.

- Če monitorja dolgo časa ne boste uporabljali, ga izkjučite iz napajalnega omrežja.
- Iz napajalnega omrežja ga izkjučite tudi, ko ga želite očistiti. Pri tem uporabite rahlo navlaženo mehko krpo. Zaslon lahko očistite z vlažno krpo le, kadar je napajanje izključeno. Za čiščenje monitorja nikoli ne uporabljajte organskih topil, kot je npr. alkohol ali amoniakovi preparati.
- Da se izognete nevarnosti kratkega stika ali trajni poškodbi izdelka, monitorja ne izpostavljajte prahu, dežju, vodi ali pretirano vlažnemu okolju.
- Če monitor postane moker, ga takoj obrišite s suho, mehko krpo.
- Če v notranjost monitorja zaide tuja snov ali voda, monitor takoj izkjučite in iz zidne vtičnice iztaknite napajalni kabel. Nato odstranite snov ali vodo in ga pošljite v center za vzdrževanje.
- Monitorja ne shranjujte na mestih, ki so izpostavljena vročini, neposredni sončni svetlobi ali ekstremnemu mrazu.
- Za najboljše delovanje in dolgo življenjsko dobo vašega monitorja uporabljajte monitor v prostorih, ki ustrezajo naslednjim temperaturnim in vlažnostnim pogojem.
  - Temperatura: 0–40°C 32–104°F
  - Vlaga: 20–80% RH
- Čistila na osnovi olj lahko poškodujejo plastične dele in izničijo garancijo.

**Pomembne informacije o zapečeni sliki oz. ostanku slike**

- Ko monitor pustite brez nadzora, vedno aktivirajte premikajoči se ohranjevalnik zaslona. Če bo monitor prikazoval nespremenljivo in statično vsebino, vedno aktivirajte aplikacijo za periodično osveževanje zaslona. Neprekinjeno daljše prikazovanje statičnih slik lahko na zaslonu povzroči “zapečeno” sliko, poznano tudi kot “ostala” ali “meglena” slika.
- V tehnologiji LCD plošč so “zapečena”, “ostala” ali “meglena” slika dobro poznan pojav. V večini primerov “zapečena”, “ostala” ali “meglena” slika izgine postopoma, nekaj časa po izključitvi monitorja.

#### **Opozorilo**

Če ne aktivirate ohranjevalnika zaslona ali programa za občasno osveževanje zaslona, se lahko slika v zaslon “zapečena”, “ostala” ali “meglena slika”. Takšna slika ne bo izginila, poškodbe pa ni mogoče popraviti. Zgoraj omenjene škode garancija ne pokriva.

#### **Storitve**

- Ohišje zaslona lahko odpre le pooblaščen servisni osebje.
- Če je potreben kakršen koli dokument za popravilo ali nastavitev, se obrnite na lokalni servisni center. (Glejte kontaktne podatke servisa, ki so navedeni v priložniku s pomembnimi informacijami.)
- Za informacije o transportu glejte “Tehnični podatki”.
- Monitorja ne pustite v vozilu na neposredni sončni svetlobi.

#### **Opomba**

Če monitor ne deluje normalno ali če niste prepričani, kateri postopek morate izbrati v teh navodilih za uporabo, se posvetujte s pooblaščenim servisnim tehnikom.

## 1.2 Opisi simbolov

---

Naslednja podpoglavja opisujejo dogovorjene oznake, uporabljene v tem dokumentu.

### **Opombe, opozorila in svarila**

Deli besedila v teh navodilih lahko vključujejo ikone oziroma so natisnjeni v krepkem ali ležečem tisku. Ti deli vsebujejo opombe, opozorila ali svarila. Uporabljajo se na naslednji način:

#### **Opomba**

Ta ikona označuje pomembne informacije in nasvete za boljšo uporabo računalniškega sistema.

#### **Pozor**

Ta ikona označuje informacije o preprečevanju poškodb na strojni opremi ali izgube podatkov.

#### **Opozorilo**

Ta ikona označuje nevarnost nastanka telesnih poškodb in navodila o preprečevanju le-teh.

Nekatera opozorila se pojavljajo tudi v drugem formatu in ne vključujejo ikon. V takšnih primerih so opozorila določena s strani pristojnega zakonodajnega organa.

### 1.3 Odstranjanje izdelka in materiala embalaže

---

Direktiva o ravnanju z odpadno električno in elektronsko opremo (WEEE)



This marking on the product or on its packaging illustrates that, under European Directive 2012/19/EU governing used electrical and electronic appliances, this product may not be disposed of with normal household waste. You are responsible for disposal of this equipment through a designated waste electrical and electronic equipment collection. To determine the locations for dropping off such waste electrical and electronic, contact your local government office, the waste disposal organization that serves your household or the store at which you purchased the product.

Your new monitor contains materials that can be recycled and reused. Specialized companies can recycle your product to increase the amount of reusable materials and to minimize the amount to be disposed of.

All redundant packing material has been omitted. We have done our utmost to make the packaging easily separable into mono materials.

Please find out about the local regulations on how to dispose of your old monitor and packing from your sales representative.

### Taking back/Recycling Information for Customers

Philips establishes technically and economically viable objectives to optimize the environmental performance of the organization's product, service and activities.

From the planning, design and production stages, Philips emphasizes the important of making products that can easily be recycled. At Philips, end-of-life management primarily entails participation in national take-back initiatives and recycling programs whenever possible, preferably in cooperation with competitors, which recycle all materials (products and related packaging material) in accordance with all Environmental Laws and taking back program with the contractor company.

Your display is manufactured with high quality materials and components which can be recycled and reused.

To learn more about our recycling program please visit:

<http://www.philips.com/a-w/about/sustainability.html>

## 2. Namestitev monitorja

### 2.1 Namestitev

#### 1 Vsebina paketa



Power



\*HDMI



\*DP

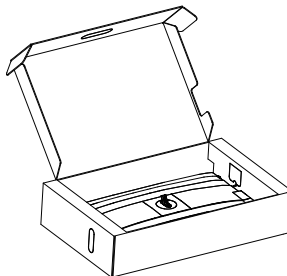


\*USB A-B

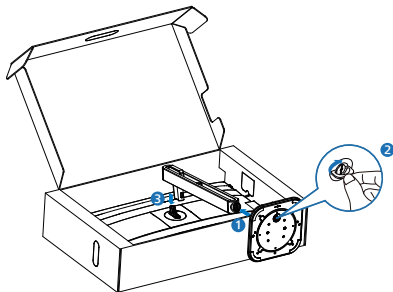
\*Odvisno od regije

#### 2 Namestitev podstavka

1. Položite monitor s prednjo ploskvijo na gladko površino. Pazite, da zaslona ne oprskate ali poškodujete.



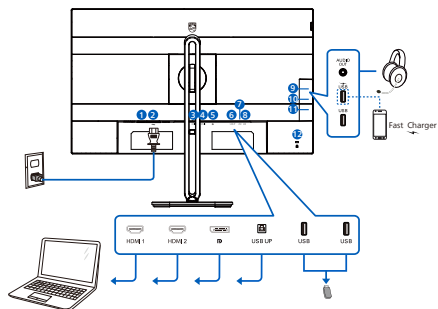
2. Držite stojalo z obema rokama.
  - (1) Podnožje nežno namestite na stojalo.
  - (2) S prsti privijte vijak na dnu ohišja.
  - (3) Stojalo nežno namestite na nosilec VESA, da se zaklep zaklene s stojalom.



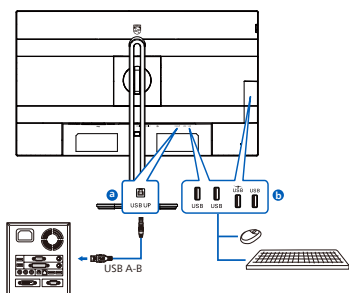
#### ⚠ Opozorilo

Položite monitor s prednjo ploskvijo na gladko površino. Pazite, da zaslona ne oprskate ali poškodujete.

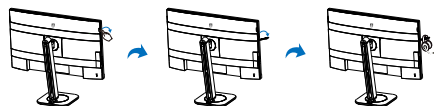
### 3 Vzpostavlanje povezave z računalnikom



USB hub



Earphone-Hang



- 1 Gumb za vklop
- 2 Napajanje AC
- 3 Vhod HDMI 1
- 4 Vhod HDMI 2
- 5 Vhod DisplayPortI
- 6 USB UP
- 7 Sprejemni tok USB
- 8 Sprejemni tok USB
- 9 Izhod Avdio
- 10 Sprejemni tok USB/Hitri polnilnik USB
- 11 Sprejemni tok USB
- 12 Kensington ključavnica proti kraji

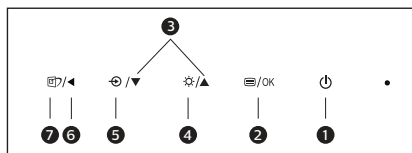
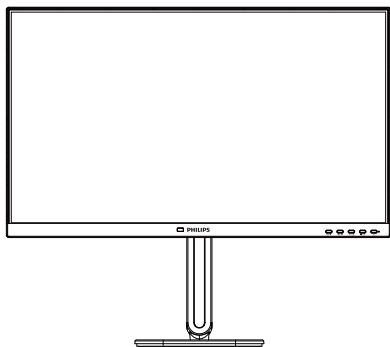
### Priključitev na računalnik

1. Priključite napajalni kabel na zadnji del monitorja.
2. Ugasnite računalnik in izklopite napajalni kabel.
3. Signalni kabel monitorja priključite na video spojnik na hrbtni strani računalnika.
4. Napajalni kabel računalnika in monitor vključite v bližnjo vtičnico.
5. Vključite računalnik in monitor. Če je na monitorju prikazana slika, je namestitvev končana.



## 2.2 Upravljanje monitorja

### 1 Opis upravljalnih tipk

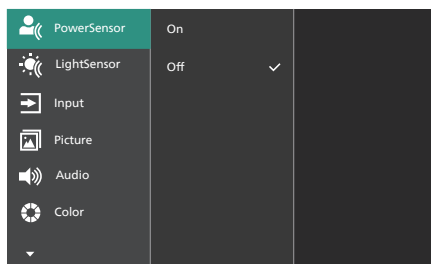


1		Za vklop in izklop napajanja monitorja.
2		Za dostop do zaslonskega menija. Potrdite nastavitve prikaza na zaslonu.
3		Za prilagoditev zaslonskega menija.
4		Prilagodite raven svetlosti.
5		Za spremembo vira vhoda signala.
6		Vrnite se v predhodni meni OSD.
7		SmartImage. Na voljo je več elementov za izbiro: EasyRead (EnostavnoBranje), Office (Pisarna), Photo (Slike), Movie (Film), Game (Igre), Economy (Varčevanje), Off (Izklop).

### 2 Opis prikaza na zaslonu

Kaj je On-Screen Display (OSD) oz. zaslonski prikaz?

Virtualno pogovorno okence (OSD) je lastnost vseh Philipsovih LCD zaslonov. Le-ta omogoča končnemu uporabniku nastavitve zaslona ali izbiro želenih funkcij monitorja neposredno preko virtualnega pogovornega okna. Uporabniku prijazen vmesnik zaslonskega prikaza je videti tako:



### Osnovna in preprosta navodila za nadzorne tipke

Na zgoraj prikazanem zaslonskem meniju pritisnite gumba na sprednji strani okvirja zaslona, da premaknete kazalnik, in pritisnite gumb v redu, da potrdite izbiro ali spremembo.

### Meni zaslonskega prikaza (OSD)

Spodaj je prikazan pregled strukture zaslonskega prikaza (OSD). Z njim si kasneje lahko pomagata pri regulaciji različnih nastavitvev.

### Opomba

Ta zaslon ima funkcijo »DPS« za okoljsko primerno zasnovano, ki je privzeto nastavljena na »Vklop« in zaradi katere je zaslon nekoliko zatemnjen. Za optimalno svetlost odprite zaslonski meni in nastavite funkcijo »DPS« na »Izklop«.

Main menu	Sub menu	
PowerSensor	On	— 0, 1, 2, 3, 4
	Off	
LightSensor	On	
	Off	
Input	1 HDMI 2.0	
	2 HDMI 2.0	
	DisplayPort	
	Auto	
Picture	SmartImage	— On, Off
		— EasyRead, Office, Photo, Movie, Game/Economy, Off
	Adaptive Sync	— On, Off
	Picture Format	— Wide screen, 4:3
	Brightness	— 0-100
	Contrast	— 0-100
	Sharpness	— 0-100
	SmartResponse	— Off, Fast, Faster, Fastest
	SmartContrast	— On, Off
	Gamma	— 1.8, 2.0, 2.2, 2.4, 2.6
	Pixel Orbiting	— On, Off
	Over Scan	— On, Off
	DPS	On
Off		
Audio	Volume	— 0-100
	Mute	— On, Off
Color	Color Temperature	— Native, 5000K, 6500K, 7500K, 8200K, 9300K, 11500K
	sRGB	
	User Define	Red: 0-100
		Green: 0-100
Blue: 0-100		
Language	— English, Deutsch, Español, Ελληνικά, Français, Italiano, Magyar, Nederlands, Português, Português do Brasil, Polski, Русский, Svenska, Suomi, Türkçe, Čeština, Українська, 简体中文, 繁體中文, 日本語, 한국어	
OSD Setting	Horizontal	— 0-100
	Vertical	— 0-100
	Transparency	— Off, 1, 2, 3, 4
	OSD Time Out	— 5s, 10s, 20s, 30s, 60s
	Setup	
Setup	Power LED	— 0, 1, 2, 3, 4
	Resolution Notification	— On, Off
	Reset	— Yes, No
	Information	

### 3 Podatki o ločljivosti

Monitor je zasnovan za optimalno delovanje pri izvorni ločljivosti 2560 x 1440. Če je ločljivost monitorja drugačna od navedene, se na zaslonu pojavi obvestilo: Za najboljše rezultate uporabljajte 2560 x 1440.

Prikaz obvestila o naravni ločljivosti lahko izklopite preko ukaza Setup (Nastavitev) v zaslonem meniju.

### 4 Strojna programska oprema

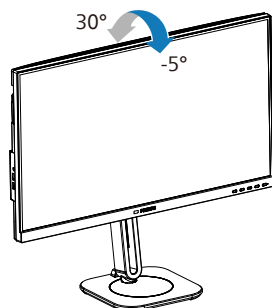
Brezžična (OTA) posodobitev strojne programske opreme poteka prek programske opreme SmartControl in zlahka jo prenesete prek spletnega

mesta Philips. Kaj dela SmartControl? SmartControl je dodatna programska oprema, ki pomaga pri nadzoru fotografskih in avdio grafičnih nastavitvev ter drugih grafičnih nastavitvev na zaslonu monitorja.

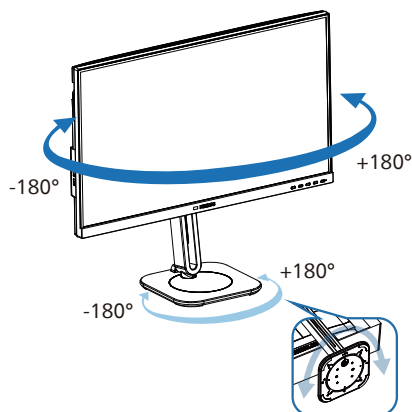
V razdelku »Setup« (Nastavitev) lahko preverite, katera različica strojne programske opreme je trenutno nameščena in ali jo je treba posodobiti ali ne. Poleg tega pomnite, da je treba posodobitve strojne programske opreme opraviti prek programske opreme SmartControl. Ko brezžično (OTA) posodabljate strojno programsko opremo s SmartControl, morate biti povezani z omrežjem.

## 5 Fizične funkcije

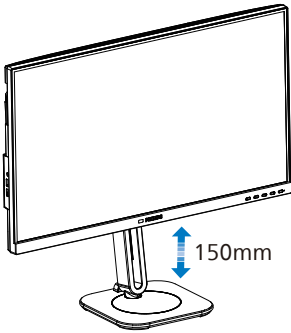
### Nagib



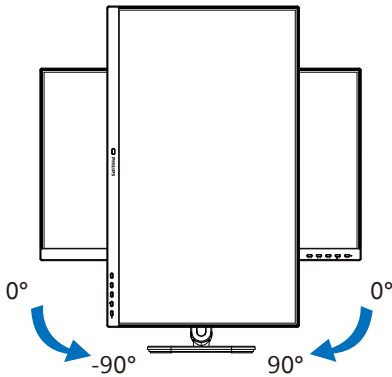
### Vrtenje



## Prilagoditev višine



## Tečaj



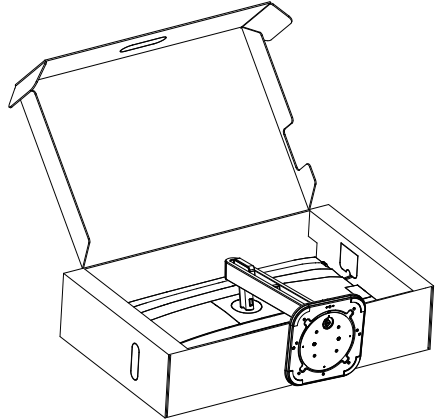
### Opozorilo

- Če želite preprečiti morebitne poškodbe zaslona, kot je odstopanje plošče, zagotovite, da monitor ni nagnjen navzdol za več kot  $-5$  stopinj.
- Med prilagajanjem kota monitorja ne pritiskajte na zaslon. Pridržite samo okvir.
- Pomembno je opozoriti, da se pri prilagajanju kota zaslona monitorja z njim premakneta tudi celotno stojalo in vrtljivi disk, saj gre za monitor, ki ga je mogoče prilagajati z vrtenjem.

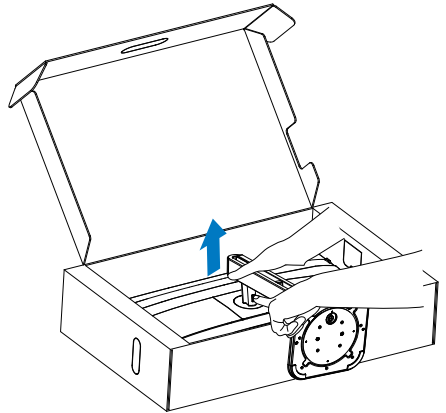
## 2.3 Odstranite sklop podstavka za montažo VESA

Preden začnete razstavljeni podnožje, sledite spodnjim navodilom, da se izognete morebitni škodi ali poškodbam.

1. Položite monitor s prednjo plaskvijo na gladko površino, pri tem pa bodite pozorni, da ne odrgnete ali poškodujete površine zaslona.

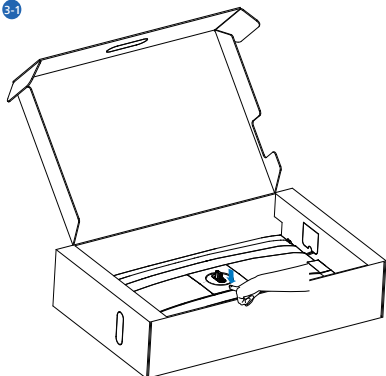


2. Medtem, ko držite gumb za sprostitelj pritisnjen, naklonite podnožje in za izvlcite navzven.

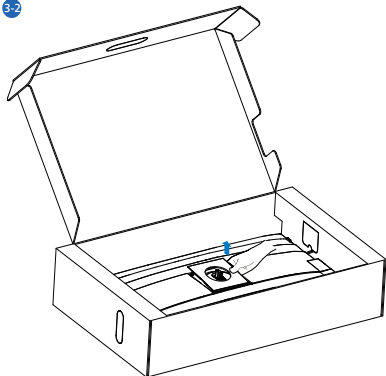


### 3. Odstranite pokrov VESA.

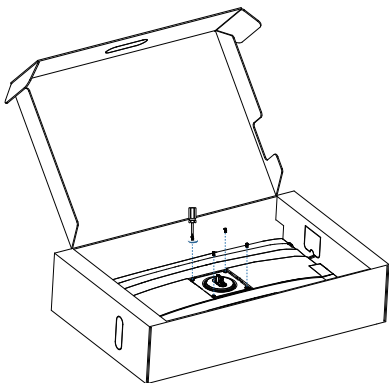
3-1



3-2

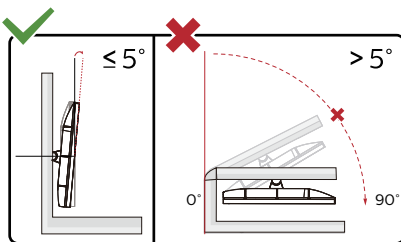
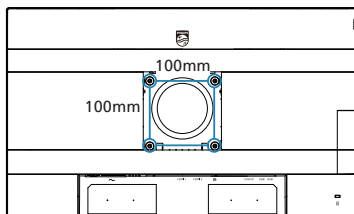


### 4. Odstranite VESA.



### Opomba

Montažni vmesnik, ki je primeren za ta monitor mora biti velikosti 100mm x 100mm in združljiv s standardom VESA. Vijak za pritrditev VESA M4. Za namestitev na steno vedno kontaktirajte proizvajalca.



\* Izdelek se lahko razlikuje od monitorja, prikazanega na sliki.

### Opozorilo

- Če želite preprečiti morebitne poškodbe zaslona, kot je odstopanje plošče, zagotovite, da monitor ni nagnjen navzdol za več kot  $-5$  stopinj.
- Med prilagajanjem kota monitorja ne pritiskajte na zaslon. Pridržite samo okvir.

## 3. Optimizacija slike

### 3.1 SmartImage

#### 1 Kaj je to?

SmartImage s pomočjo dinamičnega prilagajanja svetlosti, kontrasta, barv in ostrine v realnem času ponuja prednastavitve optimizacije zaslona za različne vrste vsebin. Najsi delate s tekstovnimi aplikacijami, prikazujete slike ali gledate video, Philips SmartImage omogoči odlično optimizacijo učinkovitosti monitorja.

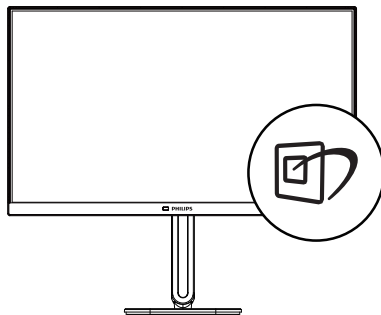
#### 2 Zakaj to potrebujem?




Od vašega monitorja pričakujete, da kar najbolje prikazuje vse vrste vsebin; programska oprema SmartImage dinamično in v realnem času prilagaja svetlost, kontrast, barvo in ostrino, ter vam tako omogoči najboljše doživetje monitorja.

#### 3 Kako deluje?

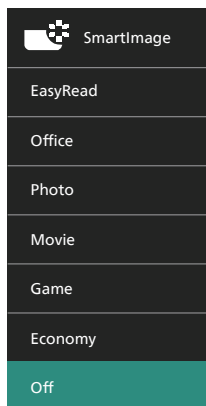
SmartImage je ekskluzivna in izjemno napredna Philipsova tehnologija, ki analizira vsebino, ki se prikazuje na vašem zaslonu. Glede na scenarij, ki ga izberete sami, SmartImage dinamično izboljša kontrast, nasičenost barv ter ostrino slik za izboljšanje vsebin, ki jih prikazuje – vse to v realnem času in s pritiskom na en sam gumb.

#### 4 Kako omogočite SmartImage?



1. Pritisnite  za zagon zaslonskega prikaza SmartImage.
2. Pritiskajte   za preklapljanje med EasyRead (EnostavnoBranje), Office (Pisarna), Photo (Slike), Movie (Film), Game (Igre), Economy (Varčevanje), Off (Izklop).
3. Zaslonski prikaz SmartImage bo na zaslonu ostal še 5 sekund, za potrditev pa lahko tudi pritisnete "V redu".

Na voljo je več elementov za izbiro: EasyRead (EnostavnoBranje), Office (Pisarna), Photo (Slike), Movie (Film), Game (Igre), Economy (Varčevanje), Off (Izklop).



- EasyRead (EnostavnoBranje): Izboljša kakovost besedila v besedilnih programih, kot so knjige

PDF. S posebnim algoritmom, ki poveča kontrast in obrobno ostrino besedila, se slika na zaslonu izboljša za lažje branje tako, da se prilagodi svetlost, kontrast in temperatura barv zaslona.

- **Office (Pisarna):** Poudari besedilo in zmanjša svetlost za boljšo berljivost in manjše naprezanje oči. Ta način občutno izboljša berljivost in produktivnost pri delu s preglednicami, datotekami PDF, skeniranimi članki ali ostalimi splošnimi pisarniškimi aplikacijami.
- **Photo (Slike):** Ta profil združuje nasičenost barv, dinamičen kontrast in izboljšave ostrine za neverjetno čisto prikazovanje fotografij in ostalih slik v živih barvah – brez dodatnih komponent in brez bledih barv.
- **Movie (Film):** Izboljšana svetilnost, poglobljena nasičenost barv, dinamični kontrast in kot britev ostra ostrina prikažejo vse podrobnosti tudi v temnejših predelih vaših videov in brez zbledelosti barv v svetlejših predelih, obenem pa vzdržujejo dinamične naravne vrednosti za najboljši prikaz videa.
- **Game (Igre):** Vključi vezje prekomernega delovanja za boljšo odzivnost, zmanjša zabrisane robove hitro premikajočih se predmetov na zaslonu, izboljša razmerje kontrasta za svetlo in temno shemo – ta profil zagotavlja najboljše doživetje za ljubitelje igrice.
- **Economy (Varčevanje):** Ta profil prilagodi svetlost in kontrast ter natančno prilagaja osvetlitev ozadja za ravno pravšnji prikaz vsakdanjih pisarniških aplikacij in nižjo porabo energije.
- **Off (Izklop):** Brez optimizacije s pomočjo SmartImage.

## 3.2 SmartContrast

---

### 1 Kaj je to?

Edinstvena tehnologija, ki dinamično analizira prikazano vsebino in samodejno optimizira kontrastno razmerje monitorja za najboljšo jasnost in uživanje v gledanju; tako boste deležni večje osvetlitve ozadja za bolj jasne, ostrejšje in svetlejšje slike ali manjše osvetlitve ozadja za jasen prikaz slik na temnih podlagah.

### 2 Zakaj to potrebujem?

Ker za vsako vrsto vsebine želite najboljšo jasnost in udobje pri gledanju. SmartContrast dinamično nadzira kontrast in prilagaja osvetlitev ozadja za jasen, oster in svetel prikaz videa in iger ali za jasno in berljivo prikazovanje besedila pri pisarniškem delu. Obenem pa ta tehnologija znižuje energijsko porabo monitorja, tako da obenem privarčujete na energijskih stroških ter podaljšate življenjsko dobo vašega monitorja.

### 3 Kako deluje?

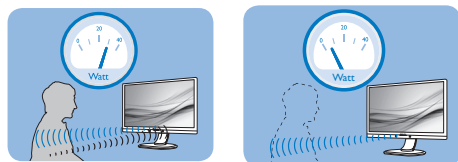
Ko aktivirate SmartContrast, bo ta v realnem času analiziral prikazano vsebino in prilagodil barve ter intenzivnost osvetlitve ozadja. Ta funkcija bo dinamično izboljšala kontrast za boljše doživetje zabave, ko gledate filme ali igrate igre.

## 4. PowerSensor™

### 1 Kako deluje?

- PowerSensor deluje na osnovi oddajanja in sprejemanja neškodljivih "infrardečih" signalov, s katerimi ugotovi ali je uporabnik prisoten.
- Ko uporabnika ni pred monitorjem, monitor deluje običajno glede na nastavitve, ki jih je določil uporabnik (npr. svetlost, kontrast, barve itd.).
- Npr. če je bil monitor prvotno nastavljen na 100 % svetlosti, ko uporabnika ni več pred monitorjem, le-ta zmanjša porabo energije do 80 %.

Uporabnik se nahaja pred napravo      Uporabnik ni prisoten



Zgornji prikaz porabe energije je le v referenčne namene

### 2 Nastavitev

#### Privzete nastavitve

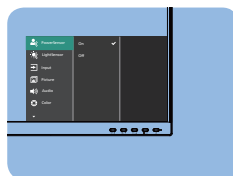
PowerSensor je zasnovan tako, da zazna prisotnost uporabnika v oddaljenosti od 30 do 100 cm od zaslona in v območju od 5 stopinj levo ali desno od monitorja.

Nastavitve po meri

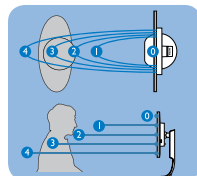
Če se nahajate izven zgoraj navedenih območij, izberite večjo moč signala za optimalen učinek zaznavanja: višja ko je nastavitev, močnejši je signal zaznavanja. Za največji učinek naprave PowerSensor in boljše zaznavanje se namestite neposredno pred monitor.

- Če se želite namestiti več kot 100 cm proč od monitorja, uporabite največji signal zaznave za razdalje do 120 cm. (Nastavitev 4)
- Temna oblačila lahko absorbirajo infrardeče signale, tudi kadar je uporabnik znotraj območja 100 cm od zaslona, zato v primerih, da imate črna ali temna oblačila, nastavite močnejši signal.

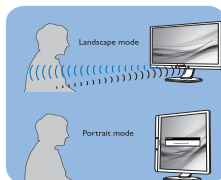
#### Meni OSD



#### Senzor razdalje



#### Način Pokrajina/Portret



Zgornje ilustracije služijo le za referenco in morda ne prikazujejo dejanski model monitorja.

### 3 Prilaganje nastavitve

Preko menija OSD odprite PowerSensor:

- Vključite PowerSensor način »on«.
- Prilagodite nastavitve zaznavanja PowerSensor na Nastavitev 4 in pritisnite V redu.
- Preverite nove nastavitve, da se prepričate, ali vas naprava PowerSensor pravilno zazna v vašem trenutnem položaju.

- Funkcija PowerSensor deluje le v načinu Landscape (vodoravna postavitve). Po vklopu funkcije PowerSensor, se bo samodejno izključila, če monitor uporabljate v načinu Portrait (portret – pokončni položaj, obrnjen za 90 stopinj). Ko monitor nastavite na privzet vodoravni položaj, se bo samodejno vključil.

### Opomba

Ročno izbran način funkcije PowerSensor bo ostal v delovanju, dokler ga ponovno ne nastavite ali ponovno ne vzpostavite privzetega načina. Če se vam zazdi, da je PowerSensor preveč občutljiv na gibanje v okolici, moč signala zmanjšajte. Leče tipala naj bodo vedno čiste. Če so umazane, jih očistite z alkoholom, da preprečite zmanjšanje razdalje za omogočanje zaznavanja.

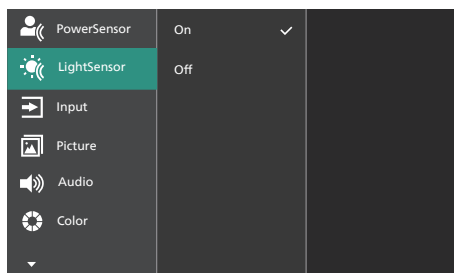







## 5. LightSensor

### 1 Kaj je to?

Light Sensor je edinstven in pameten način optimizacije kakovosti slike, in sicer z merjenjem in analizo vhodnega signala za samodejno prilagoditev nastavitve kakovosti slike. Light Sensor s senzorjem prilagodi svetlost slike glede na pogoje sobne osvetlitve.

### 2 Kako omogočim LightSensor?



1. Pritisnite gumb /OK na sprednji strani za vstop v menijski zaslon OSD.
2. Pritisnite gumb  ali  za izbor glavnega menija [LightSensor], nato pa pritisnite gumb OK (V redu).
3. Pritisnite gumb  ali , da vklopite ali izklopite LightSensor.

## 6. Adaptive Sync



### Adaptive Sync

Igranje iger dolgo časa ni bilo popolno, ker se grafične kartice in monitorji ne osvežujejo enako hitro. Včasih lahko grafična kartica upodobi veliko novih slik med eno posodobitvijo monitorja. Ta bo dele vsake slike prikazal kot celotno sliko. Temu pojavu pravimo "trganje". Igralci lahko trganje odpravijo s funkcijo, ki se imenuje "navpična sinhronizacija", vendar lahko pride do tresenja slike, ko grafična kartica čaka, da monitor zahteva posodobitev, preden dostavi nove slike.

Navpična sinhronizacija zniža tudi odzivnost miškega vhoda in skupno število slik na sekundo. Tehnologija AMD Adaptive Sync odpravi vse te težave tako, da grafični kartici dovoli, da posodobi monitor takoj, ko je na voljo nova slika. Na ta način bo igranje iger izjemno gladko, odzivno in brez trganja slike.

Spodaj so naštetje združljive grafične kartice.

- Operacijski sistem
  - Windows 11/10
- Grafična kartica: seriji R9 290/300 Series in R7 260 Series
  - AMD Radeon R9 300 Series
  - AMD Radeon R9 Fury X
  - AMD Radeon R9 360
  - AMD Radeon R7 360
  - AMD Radeon R9 295X2
  - AMD Radeon R9 290X
- Procesorji A-Series APU za namizne računalnike in mobilne naprave
  - AMD Radeon R9 290
  - AMD Radeon R9 285
  - AMD Radeon R7 260X
  - AMD Radeon R7 260
- Procesorji A-Series APU za namizne računalnike in mobilne naprave
  - AMD A10-7890K
  - AMD A10-7870K
  - AMD A10-7850K
  - AMD A10-7800
  - AMD A10-7700K
  - AMD A8-7670K
  - AMD A8-7650K
  - AMD A8-7600
  - AMD A6-7400K
  - AMD RX 6500 XT
  - AMD RX 6600 XT
  - AMD RX 6700 XT
  - AMD RX 6750 XT
  - AMD RX 6800
  - AMD RX 6800 XT
  - AMD RX 6900 XT

## 7. Zasnova, ki preprečuje sindrom računalniškega vida

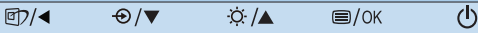
Monitor Philips je zasnovan tako, da preprečuje obremenitev oči pri dolgotrajni uporabi računalnika.

Upoštevajte spodnja navodila in uporabljajte monitor Philips, da boste učinkovito zmanjšali utrujenost in povečali delovno produktivnost.

1. Ustrezna osvetlitev okolja:
  - Osvetlitev okolja prilagodite tako, da bo podobna svetlosti zaslona, izogibajte se uporabi fluorescentne osvetlitve in površin, ki odsevajo preveč svetlobe.
  - Nastavite svetlost in kontrast zaslona na primerno raven.
2. Dobre delovne navade:
  - Prekomerna uporaba monitorja lahko obremeni oči, zato so pogosti krajši odmori boljši od manj pogostih daljših prekinitev dela. Na primer, 5- do 10-minutni odmor po 50–60 minutah neprekinjene uporabe zaslona je koristnejši od 15-minutnega odmora vsaki dve uri.
  - Po dolgotrajni osredotočenosti na zaslon se zazrite v predmete, ki so različno oddaljeni.
  - Oči nežno zaprite in jih premikajte, da jih sprostite.
  - Med delom zavestno pogosto mežikajte.
  - Nežno si pretegnite vrat in glavo počasi nagnite naprej, nazaj ter v stran, da sprostite bolečino.

3. Idealen delovni položaj
  - Zaslon prestavite na ustrezno višino in ustrezen kot glede na vašo telesno višino.
4. Izberite monitor Philips, ki je očem prijazen.
  - Zaslon s protirefleksnim slojem: Zaslon s protirefleksnim slojem učinkovito zmanjšuje nadležne in moteče odseve, ki utrujajo oči.
  - Tehnologija brez migetanja regulira svetlost in zmanjšuje migetanje ter tako omogoča udobnejše gledanje.
  - Način EasyRead za tako izkušnjo branja, kot bi besedilo brali na papirju, omogoča udobnejše gledanje daljših dokumentov na zaslonu.

## 8. Tehnične specifikacije

Slika/zaslon	
Vrsta plošče monitorja	Tehnologija IPS
Osvetlitev v ozadju	W-LED
Velikost zaslona	27" širokokotni (68,5 cm)
Razmerje višina/širina	16:9
Velikost trikotnika RGB slikovnih pik in razdalja med njimi (Pixel pitch)	0,2331(H) x 0,2331(V) mm
Razmerje kontrasta (tipič.)	1500:1
Privzeta ločljivost	2560 x 1440 pri 60 Hz
Maksimalna ločljivost	2560 x 1440 pri 100 Hz
Kot gledanja	178° (H) / 178° (V) pri C/R > 10 (tip.)
Barve prikazovalnika	16,7M (8bit)
Brez utripanja	DA
Izboljšava slike	SmartImage
Navpična hitrost osveževanja	48 Hz - 100 Hz
Horizontalna frekvenca	30 kHz - 150 kHz
sRGB	DA
EnostavnoBranje	DA
Adaptive Sync	DA
Brezžična posodobitev strojne programske opreme	DA
Povezljivost	
Vhodni vir signala	HDMI, DisplayPort
Priključki	2 x HDMI 2,0 (HDCP 2,2) 1 x DisplayPort 1,4 (HDCP 2,2) 1 x USB-B (Povratni tok) 4 x USB-A (dovajanje z x1 hitrim polnjenjem BC 1,2) (5V/1,5A) 1 x Izhod Avdio
Vhodni signal	Ločeni sinhronizirani
USB	
Vrata USB	USB-B x1 (Povratni tok) USB-A x 4 (dovajanje z x1 hitrim polnjenjem BC 1,2)
Dostava električne energije	USB-A: x1 hitro polnjenje BC 1,2, do 7,5 W (5 V/1,5 A)
USB SuperSpeed	USB-A: USB 3,2 Gen1, 5 Gbps
Priročnost	
Vgrajen zvočnik	3 W x 2
Uporabniku prijazen	

Jeziki zaslonskega prikaza	Angleščina, nemščina, španščina, grščina, francoščina, italijanščina, madžarščina, nizozemščina, portugalščina, brazilska portugalščina, poljščina, ruščina, švedščina, finščina, turščina, češčina, ukrajinščina, poenostavljena kitajščina, tradicionalna kitajščina, japonsščina, korejščina		
Drugače prilagojeno	VESA mount(100 x 100mm),Kensington Lock		
Združljivost s Plug and Play	DDC/CI, sRGB, Windows 11/10, Mac OS X		
<b>Stojalo</b>			
Nagib	-5 / +30 stopinj		
Vrtenje	-180 / +180 stopinj		
Prilagoditev višine	150 mm		
Tečaj	-90 / +90 stopinj		
<b>Napajanje</b>			
Poraba energije	Napajanje, vhodna izmenična napetost: 100 VAC, 60Hz	Napajanje, vhodna izmenična napetost: 115 VAC, 60Hz	Napajanje, vhodna izmenična napetost: 230 VAC, 50Hz
Običajno delovanje	11,3 W (tip.)	11,3 W (tip.)	11,5 W (tip.)
Spanje (Način stanja pripravljenosti)	0,3 W	0,3 W	0,3 W
Način izklopa	0,3 W	0,3 W	0,3 W
Način izklopa (stikalo AC)	0 W	0 W	0 W
Oddajanje toplote*	Napajanje, vhodna izmenična napetost: 100 VAC, 60Hz	Napajanje, vhodna izmenična napetost: 115 VAC, 60Hz	Napajanje, vhodna izmenična napetost: 230 VAC, 50Hz
Običajno delovanje	38,6 BTU/hr (tip.)	38,6 BTU/hr (tip.)	39,2 BTU/hr (tip.)
Spanje (Način stanja pripravljenosti)	1,02 BTU/hr	1,02 BTU/hr	1,02 BTU/hr
Način izklopa	1,02 BTU/hr	1,02 BTU/hr	1,02 BTU/hr
Način izklopa (stikalo AC)	0 BTU/hr	0 BTU/hr	0 BTU/hr
Vključen način (način Eco)	8,3 W (tip.)		
PowerSensor	2,3 W (tip.)		
Indikator LED za vklop	Vključen način: Bele barve, Stanje pripravljenosti/spanje: Bele barve (utripa)		
Napajanje	Vgrajeno, 100-240V AC, 50-60Hz		
<b>Dimenzije</b>			
Izdelek s stojalom (ŠxVxG)	614 x 543 x 235 mm		
Izdelek brez stojala (ŠxVxG)	614 x 368 x 58 mm		
Izdelek z embalažo (ŠxVxG)	730 x 445 x 159 mm		

Teža	
Izdelek s stojalom	6,77 kg
Izdelek brez stojala	5,01 kg
Izdelek z embalažo	9,77 kg
Delovno območje	
Temperaturni razpon (delovanje)	0°C do 40°C
Relativna vlažnost (delovanje)	20% do 80%
Tlak okolice (delovanje)	700 do 1060 hPa
Temperaturni razpon (ne-delovanje)	-20°C do 60°C
Relativna vlažnost (ne-delovanje)	10% do 90%
Tlak okolice (ne-delovanje)	500 do 1060 hPa
Okolje in energija	
ROHS	DA
Embalaža	100% možnost recikliranja
Specifične snovi	Ohišje 100% brez PVC BFR
Ohišje	
Barva	Ogleno črna/srebrna
Dokončaj	Tekstura

## Opomba

1. Podatki, navedeni v tem razdelku, se lahko spremenijo brez predhodnega obvestila. Pojdite na [www.philips.com/support](http://www.philips.com/support) za prenos najnovejše različice letaka.
2. Da posodobite strojno programsko opremo monitorja na najnovejšo različico, s spletnega mesta Philips prenesite programsko opremo SmartControl. Ko brezžično (OTA) posodabljate strojno programsko opremo s SmartControl, morate biti povezani z omrežjem.

## 8.1 Ločljivost in prednastavljeni načini

Vodoravna frekvenca (kHz)	Ločljivost	Navpična frekvenca (Hz)
31,47	720 x 400	70,09
31,47	640 x 480	59,94
35,00	640 x 480	66,67
37,86	640 x 480	72,81
37,50	640 x 480	75,00
35,16	800 x 600	56,25
37,88	800 x 600	60,32
46,88	800 x 600	75,00
48,08	800 x 600	72,19
47,73	832 x 624	74,55
48,36	1024 x 768	60,00
56,48	1024 x 768	70,07
60,02	1024 x 768	75,03
44,77	1280 x 720	59,86
60,00	1280 x 960	60,00
63,89	1280 x 1024	60,02
79,98	1280 x 1024	75,03
65,29	1680 x 1050	59,95
67,50	1920 x 1080	60,00
88,79	2560 x 1440	59,95
148,50	2560 x 1440	100,00

### Opomba

Vaš zaslon deluje najbolje v izvorni ločljivostjo 2560 x 1440 . Upoštevajte priporočila v zvezi z ločljivostjo in si zagotovite najboljšo kakovost prikaza.

Za najboljšo izhodno zmogljivost se vedno prepričajte, da vaša grafična kartica zmore doseči največjo ločljivost in hitrost osveževanja, ki ju omogoča ta Philipsov zaslon.

## 9. Upravljanje porabe energije

Če imate v računalniku nameščeno grafično kartico ali programsko opremo, skladno z VESA DPM, lahko monitor samodejno zmanjša porabo energije, ko ni v uporabi. Če sistem zazna vnos s tipkovnice, miške ali druge naprave, se bo monitor samodejno "prebudil". Naslednja tabela prikazuje porabo energije in označevanje posamezne funkcije samodejnega varčevanja z energijo:

Definicija upravljanja z energijo					
Način VESA	Video	H-sinhron.	V-sinhron.	Porabljena energija	Barva lučke LED
Aktivno	VKLOP	Da	Da	11,3 W (tip.) 51,3 W (največ)	Bela
Spanje (Način stanja pripravljenosti)	IZKLOP	Ne	Ne	0,3 W (običajno)	Bela (utripa)
Način izklopa (stikalo AC)	IZKLOP	-	-	0 W (tip.)	IZKLOP

Za meritev porabe energije so uporabljene naslednje nastavitve.

- Privzeta ločljivost: 2560 x 1440
- Kontrast: 50%
- Svetlost: 80%
- Temperatura barve: 6500k z vzorcem polne bele

### Opomba

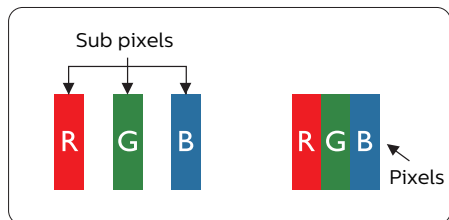
Ti podatki se lahko spremenijo brez predhodnega opozorila.



# 10. Pomoč uporabnikom in garancija

## 10.1 Philipsova politika o napakah slikovnih pik za monitorje z ravnim zaslonom

Philips stremi k proizvodnji izdelkov najvišje kakovosti. Uporabljamo nekatere najrazvitejše proizvodne procese in izvajamo strog nadzor kakovosti. Vendar pa so včasih napake slikovnih oz. pod-slikovnih pik na ploščah monitorjev TFT, ki se uporabljajo pri ploskih zaslonih, neizbežne. Noben proizvajalec ne more jamčiti, da na nobeni plošči ne bo prihajalo do napak slikovnih pik, vendar pa Philips jamči, da bo popravil ali zamenjal vsak monitor s prevelikim obsegom napak, ki je pod garancijo. To obvestilo navaja različne tipe napak slikovnih pik in določa sprejemljive nivoje za vsak tip. Za garancijsko popravilo ali zamenjavo mora število napak slikovnih pik na plošči monitorja TFT presežati te sprejemljive nivoje. Na primer, okvarjenih ne sme biti več kot 0,0004 % podslikovnih pik na monitorju. Philips je za določene tipe ali kombinacije bolj opaznih napak slikovnih pik postavil še višje standarde. Ta politika velja po celem svetu.



### Slikovne pike in pod-slikovne pike

Slikovna pika ali slikovni element je sestavljen iz treh pod-slikovnih pik v osnovni rdeči, zeleni in modri barvi.

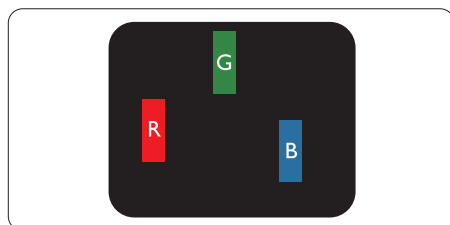
Skupina mnogih slikovnih pik tvori sliko. Ko so vse pod-slikovne pike posamezne slikovne pike osvetljene, so tri barvne pod-slikovne pike skupno prikazane kot bela slikovna pika. Ko so vse temne, so tri barvne pod-slikovne pike skupno prikazane kot črna slikovna pika. Druge kombinacije osvetljenih in temnih pod-slikovnih pik so prikazane kot slikovna pika druge barve.

### Tipi napak slikovnih pik

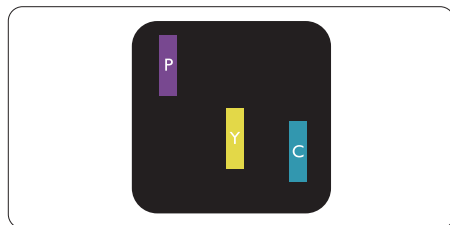
Napake slikovnih in pod-slikovnih pik so na zaslonu prikazane na različne načine. Obstajata dve kategoriji napak slikovnih pik in več tipov napak pod-slikovnih pik v vsaki kategoriji.

### Napake svetle pike

Napake svetle pike se pojavijo, ker so slikovne točke ali pod-slikovne točke vedno osvetljene ali "vklopljeni". Svetla pika je pod-slikovna pika, ki izstopa na zaslonu, ko monitor prikazuje temne odtene barv. Vrste napak svetlih pik.



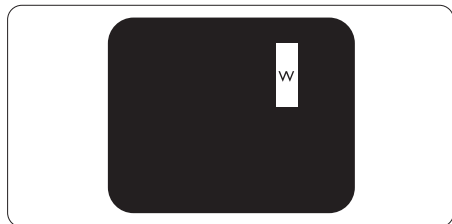
Osvetljene rdeče, zelene ali modre podslikovne pike.



Dve sosednji osvetljeni pod-slikovni piki:

- Rdeča + modra = škrlatno
- Rdeča + zelena = rumeno

- Zelena + modra = cijan (svetlo modra)



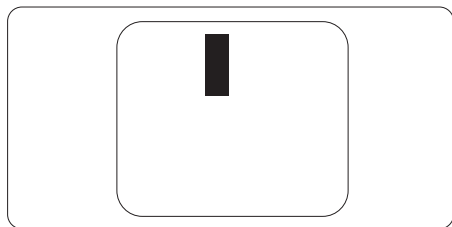
Tri sosednje osvetljene pod slikovne pike (bela slikovna pika)

### Opomba

Rdeča ali modra svetla pika mora biti več kot 50 odstotkov svetlejša od sosednje pike, medtem ko je zelena svetla pika 30 odstotkov svetlejša od sosednje pike.

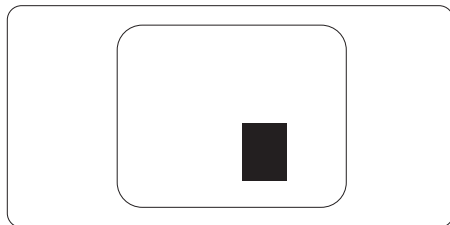
### Napake črne pike

Napake črne pike se pojavijo, ker so slikovne ali pod-slikovne pike vedno temne ali "izklopljeni". Črna pika je pod-slikovna pika, ki izstopa na zaslonu, ko monitor prikazuje svetle odtenke barv. Vrste napak črnih pik.



### Bližina napak slikovnih pik

Ker so napake sosednjih slikovnih in pod-slikovnih pik istega tipa lahko opaznejše, je Philips določil dopustno toleranco za bližino napak slikovnih pik.



### Tolerance napak slikovnih pik

Da bi bili v garancijskem obdobju upravičeni do popravila ali zamenjave zaradi napak slikovnih pik, morajo napake slikovnih pik ali pod-slikovnih pik na plošči monitorja TFT pri ploskem zaslonu monitorja Philips presegati dovoljene stopnje tolerance, navedene v naslednjih tabelah.

NAPAKE SVETLE PIKE	SPREJEMLJIVI NIVO
1 osvetljena pod-slikovna pika	2
2 sosednji osvetljeni pod-slikovni piki	1
3 sosednje osvetljene pod-slikovne pike (bela slikovna pika)	0
Razdalja med dvema napakama svetle pike*	> 15 mm
Skupno število napak svetle pike vseh tipov	2
NAPAKE ČRNE PIKE	SPREJEMLJIVI NIVO
1 temna pod-slikovna pika	3 ali manj
2 sosednje temne pod-slikovne pike	2 ali manj
3 sosednje temne pod-slikovne pike	1
Razdalja med dvema napakama črne pike*	> 15 mm
Skupno število napak črne pike vseh tipov	3 ali manj
SKUPNO ŠTEVILO NAPAK PIKE	SPREJEMLJIVI NIVO
Skupno število napak svetle ali črne pike vseh tipov	5 ali manj

 **Opomba**

1 ali 2 sosednji napaki pod-slikovnih pik = 1 napaka pike

## 10.2 Pomoč uporabnikom in garancija

Za podatke glede kritja jamstva in glede zahtev za dodatno podporo, ki veljajo v vaši regiji, obiščite spletno stran [www.philips.com/support](http://www.philips.com/support) ali pa kontaktirajte vaš Philipsov Center za pomoč strankam.

Informacije o garancijskem obdobju najdete v izjavi o garanciji v priročniku s pomembnimi informacijami.

Za podaljšano jamstvo: če želite podaljšati obdobje splošnega jamstva, vam je preko pooblaščenega servisnega centra na voljo servisni paket Out of Warranty (Izven jamstva).

Če želite to storitev koristiti, jo kupite v tridesetih dneh od datuma vašega prvotnega nakupa. Storitev v času podaljšanega jamstva vključuje odvoz, popravilo in vračilo izdelka, vendar pa vse nastale dodatne stroške krije uporabnik.

Če pooblaščen servisni partner ne more izvesti vseh potrebnih popravil, ki jih nudi paket podaljšanega jamstva, bomo, v kolikor bo mogoče, do izteka podaljšanega jamstva, ki ste ga kupili, našli drugačno rešitev.

Za več podrobnosti kontaktirajte Philipsovega predstavnika v servisnem centru za stranke ali lokalni klicni center (na številki Centra za pomoč strankam).

Številka Philipsovega Centra za pomoč strankam je navedena spodaj.

• Lokalno standardno jamstveno obdobje	• Obdobje podaljšanega jamstva	• Skupno jamstveno obdobje
• Odvisno od posamezne regije	• + 1 leto	• Lokalno standardno jamstveno obdobje + 1
	• + 2 leti	• Lokalno standardno jamstveno obdobje + 2
	• + 3 leti	• Lokalno standardno jamstveno obdobje + 3

\*\*Zahtevan je originalen račun za nakup izdelka in podaljšanega jamstva.

### Opomba

V priročniku s pomembnimi informacijami, ki je na voljo na spletni strani za podporo Philips, poiščite servisno telefonsko številko za regijo.

# 11. Odpravljanje težav in pogosta vprašanja

## 11.1 Odpravljanje težav

Ta stran obravnava težave, ki jih lahko popravi uporabnik. Če težave ne odpravite niti s tukaj omenjenimi rešitvami, se obrnite na predstavnika Philipsove podpore za kupce.

### 1 Splošne težave

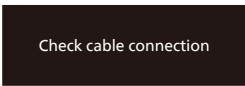
Ni slike (indikator LED za napajanje ne sveti)

- Prepričajte se, da je napajalni kabel priključen v vtičnico in v zadnji del monitorja.
- Najprej zagotovite, da je gumb za vklop/izklop na sprednji strani monitorja v položaju izklop, nakar ga pritisnite v položaj vklop.

Ni slike (indikator LED za napajanje je bel)

- Prepričajte se, da je računalnik vklopljen.
- Prepričajte se, da je signalni kabel pravilno priključen na vaš računalnik.
- Prepričajte se, da kabel monitorja nima ukrivljenih nožic na priključku. V nasprotnem primeru popravite ali zamenjajte kabel.
- Morda je aktivirana funkcija varčevanja z energijo

Na zaslonu je izpisano



Check cable connection

- Prepričajte se, da je kabel monitorja pravilno priključen na vaš računalnik. (Glejte tudi Vodič za hitri začetek).
- Preverite, ali ima kabel monitorja ukrivljene nožice.

- Prepričajte se, da je računalnik vklopljen.

Gumb SAMODEJNO ne deluje

- Funkcija Samodejnih nastavitev deluje le v načinu VGA–Analogno. Če rezultat ni zadovoljiv, lahko prilagoditve opravite ročno prek zaslonskega menija.

### Opomba

Funkcija Samodejnih ni na voljo v načinu digitalnem DVI, saj ni potrebna.

Vidni znaki dima ali isker

- Ne izvajajte nobenih korakov za odpravljanje težav
- Zaradi varnosti monitor takoj izklopite iz električne vtičnice
- Takoj se obrnite na predstavnika Philipsove podpore za kupce.

### 2 Težave s sliko

Slika ni poravnana

- Prilagodite položaj slike s funkcijo "Samodejno" v glavni ukazi zaslonskega menija.
- Prilagodite položaj slike s pomočjo Nastavitev Faza/Takt v OSD glavni ukazi zaslonskega menija. Na voljo je le v načinu VGA.

Slika na zaslonu vibrira

- Preverite, ali je signalni kabel dobro priključen na grafično kartico oz. PC.

Pojavlja se vertikalno migotanje



- Prilagodite sliko s funkcijo "Samodejno" v glavnih ukazih zaslonskega prikaza.
- Odstranite vertikalne črte s pomočjo Nastavitev Faza/Takt v glavnih ukazih zaslonskega prikaza. Na voljo je le v načinu VGA.

## Pojavlja se horizontalno migotanje



- Prilagodite sliko s funkcijo "Samodejno" v glavnih ukazih zaslonskega prikaza.
- Odstranite vertikalne črte s pomočjo Nastavitev Faza/Takt v glavnih ukazih zaslonskega prikaza. Na voljo je le v načinu VGA.

## Slika je zamegljena, nerazločna ali pretemna

- V zaslonskem prikazu (OSD) prilagodite kontrast in svetlost.

## Po izklopu monitorja na zaslonu ostane "ostala", "zapečena" ali "meglena slika".

- Neprekinjen in dolgotrajen prikaz negibnih slik lahko povzroči, da se slika "zapečena" na zaslon, čemur pravimo tudi "ostala" ali "meglena slika". V tehnologiji LCD plošč so "zapečena", "ostala" ali "meglena slika" dobro poznan pojav. V večini primerov "zapečena", "ostala" ali "meglena slika" izgine postopoma, nekaj časa po izključitvi monitorja.
- Ko monitor pustite brez nadzora, vedno aktivirajte premikajoči se ohranjevalnik zaslona.
- Če boste preko vašega LCD zaslona prikazovali nespremenljivo statično vsebino, občasno aktivirajte aplikacijo za osveževanje zaslona.
- Če ne aktivirate ohranjevalnika zaslona ali programa za občasno osveževanje zaslona, se lahko slika v zaslon "zapečena", "ostala" ali "meglena slika". Takšna slika ne bo izginila, poškodbe pa ni mogoče popraviti. Zgoraj omenjene škode garancija ne pokriva.

## Slika je popačena. Besedilo je nerazločno ali zamegljeno.

- Nastavite ločljivost zaslona na računalniku na enako, kot je priporočena privzeta ločljivost zaslona.

## Na zaslonu se pojavljajo zelene, rdeče, modre, temne in bele pike

- Preostale pike so običajna lastnost tekočih kristalov, kise uporabljajo v današnji tehnologiji. Za več podrobnosti glejte politiko o slikovnih točkah.

## \* Lučka, ki sveti, ko je monitor "vklopljen", je premočna in moti

- Lučko, ki sveti, ko je monitor "vklopljen", lahko nastavite s pomočjo nastavitve Napajanje LED v glavnih ukazih zaslonskega prikaza.

Za dodatno pomoč glejte kontaktne podatke servisa, ki so navedeni v priročniku s pomembnimi informacijami, in se obrnite na predstavnika servisne službe družbe Philips.

## \* Funkcionalnost se razlikuje glede na zaslon.

## 11.2 Splošna pogosta vprašanja

**V1:** Ko namestim monitor, kaj naj naredim, če se na zaslonu izpiše "Teга video načina ni mogoče prikazati"?

Odg.: Priporočena ločljivost za ta monitor: 2560 x 1440.

- Izključite vse kable in priključite računalnik na monitor, ki ste ga uporabljali prej.
- V meniju Začetek v OS Windows izberite Nastavitve/Nadzorna plošča. V oknu Nadzorne plošče izberite ikono Zaslón. V nadzorni plošči Zaslóna izberite zavihek "Nastavitve". Na zavihku z Nastavitvami premaknite drsnik v polju "namizje" na 2560 x 1440 slikovnih pik.
- Odprite "Dodatne lastnosti" in nastavite frekvenca osveževanja na 60 Hz, nato kliknite V redu.
- Ponovno zaženite računalnik in ponovite 2. in 3. korak za potrditev nastavitve vašega računalnika na 2560 x 1440.
- Zaustavite računalnik, izključite vaš stari monitor in ponovno priključite Philips LCD monitor.
- Vklópite monitor in nato še računalnik.

**V2:** Kakšna je priporočena hitrost osveževanja za LCD monitor?

Odg.: Priporočena hitrost osveževanja za LCD monitorje je 60 Hz, v primeru motenj na zaslonu pa jo lahko nastavite na 75 Hz, da vidite, če to odpravi motnje.

**V3:** Kaj so datoteke .inf in .icm? Kako namestim gonilnike (.inf in .icm)?

Odg.: To so datoteke z gonilniki za vaš monitor. Vaš računalnik lahko zahteva gonilnike za monitor (datoteke .inf in .icm) ob prvi

namestitvi monitorja. Upoštevajte navodila v svojem uporabniškem priročniku. Gonilniki za monitor (datoteke .inf in .icm) bodo nameščeni samodejno.

**V4:** Kako nastavim ločljivost?

Odg.: Gonilniki grafične kartice in monitor skupaj določijo razpoložljive ločljivosti. Želene ločljivost lahko nastavite v Nadzorna plošča v OS Windows®, in sicer z možnostjo "Lastnosti zaslóna".

**V5:** Kaj če se pri prilagajanju nastavitvev monitorja izgubim prek zaslónskega menija?

Odg.: Enostavno pritisnite gumb V redu, nato pa izberite 'Setup' >'Reset' za priklic privzetih tovarniških nastavitvev.

**V6:** Ali je zaslon LCD odporen na praske?

Odg.: Na splošno priporočamo, da površine zaslóna ne izpostavljate pretiranim šokom in jo varujete pred ostrimi in skrhanimi predmeti. Pri rokovanju z monitorjem pazite, da ne izvajate pritiska neposredno na površino zaslóna. To lahko vpliva tudi na vašo garancijo.

**V7:** Kako naj očistim površino LCD zaslóna?

Odg.: Za običajno čiščenje uporabljajte čisto in mehko krpo. Za intenzivno čiščenje uporabljajte izopropil alkohol. Ne uporabljajte ostalih raztopil, kot so etanol, aceton, heksan, itd.

**V8:** Ali lahko spreminjam barvne nastavitve monitorja?

Odg.: Da, barvne nastavitve lahko spreminjate prek zaslónskega prikaza z naslednjimi koraki,

- Pritisnite "V redu" za prikaz zaslonskega menija (OSD - On Screen Display)
- Pritisnite "Puščica navzdol" in izberite možnost "Barva". Nato pritisnite "V redu" za vnos nastavitve barve – obstajajo tri nastavitve, kot sledi v nadaljevanju.
  1. Temperatura barve: Native, 5000K, 6500K, 7500K, 8200K, 9300K in 11500K. Če so nastavitve bližje 5000K, zaslon je videti "toplejši", z rdeče-belo barvno lestvico, medtem ko temperatura 11500K odseva "hladen, modro-bel ton".
  2. sRGB: To je standardna nastavev za zagotavljanje pravilne izmenjave barv med različnimi napravami (npr. digitalnimi fotoaparati, monitorji, tiskalniki, optičnimi bralniki, itd.).
  3. Uporabniško določeno: Uporabnik lahko sam nastavi barvne nastavitve s prilagajanjem rdeče, zelene in modre barve.

### Opomba

Meritev barve svetlobe, ki jo odseva predmet, ko ga segrevamo. Ta meritev je izražena z absolutno lestvico (Kelvin). Nižje temperature Kelvina, kot npr. 2004K, so rdeče barve; višje temperature, kot na primer 9300K, so modre barve. Nevtralna temperatura je bela s 6504K.

- V9: Ali lahko svoj LCD monitor priključim na kateri koli PC, delovno postajo ali Mac?
- Odg.: Da. Vsi Philips LCD monitorji so popolnoma združljivi s standardnimi PC-ji, Maci in delovnimi postajami. Za priklop monitorja na sistem Mac boste morda potrebovali adapter za

kabel. Za več informacij se obrnite na trgovskega predstavnika podjetja Philips.

- V10: Ali Philips LCD monitorji podpirajo Plug and Play?
- Odg.: Da, monitorji podpirajo Plug-and-Play in so združljivi z operacijskimi sistemi Windows 11/10 in Mac OS X.
- V11: Kaj pri LCD zaslonih pomeni lepljenje slike ali zapečena ali odtisnjena ali meglena slika?
- Odg.: Neprekinjen in dolgotrajen prikaz negibnih slik lahko povzroči, da se slika "zapečena" na zaslon, čemur pravimo tudi "ostala" ali "meglena slika". V tehnologiji LCD plošč so "zapečena", "ostala" ali "meglena slika" dobro poznan pojav. V večini primerov "zapečena", "ostala" ali "meglena slika" izgine postopoma, nekaj časa po izključitvi monitorja. Ko monitor pustite brez nadzora, vedno aktivirajte premikajoči se ohranjevalnik zaslona. Če boste preko vašega LCD zaslona prikazovali nespremenljivo statično vsebino, občasno aktivirajte aplikacijo za osveževanje zaslona.

### Opozorilo





Če ne aktivirate ohranjevalnika zaslona ali programa za občasno osveževanje zaslona, se lahko slika v zaslon "zapečena", "ostala" ali "meglena slika". Takšna slika ne bo izginila, poškodbe pa ni mogoče popraviti. Zgoraj omenjene škode garancija ne pokriva.

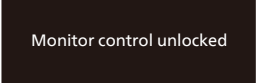
- V12: Zakaj moj zaslon ne prikazuje besedila jasno in ostro, ampak robato?



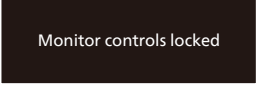
Odg.: LCD zaslon najbolje deluje pri izvorni ločljivosti 2560 x 1440. Za najboljši prikaz uporabljajte to ločljivost.

V13: Kako odklenem ali zaklenem bližnjično tipko?

Odg.: Za zaklepanje OSD-ja pritisnite in držite /OK gumb, medtem ko je monitor izključen, nato pa pritisnite  gumb in vklopite monitor. Za odklepanje OSD-ja pritisnite in držite /OK gumb, medtem ko je monitor izključen, nato pa pritisnite  gumb in vklopite monitor.



Monitor control unlocked



Monitor controls locked

V14: Kje najdem priročnik s pomembnimi informacijami, ki je naveden v EDFU-ju?

Odg.: Priročnik s pomembnimi informacijami lahko prenesete s spletnega mesta za pomoč družbe Philips.



2024 © TOP Victory Investments Ltd. Vse pravice pridržane.

Ta izdelek se proizvaja in prodaja pod vodstvom družbe Top Victory Investments Ltd. in družba Top Victory Investments Ltd. nudi garancijo v zvezi s tem izdelkom. Philips in znak štita Philips sta registrirani blagovni znamki družbe Koninklijke Philips N.V. in se uporabljata v skladu z licenco.

Specifikacije so predmet sprememb brez predhodnega opozorila.

Različica: 27B2G5x00E1WWL