

PHILIPS

Kulaklıklar

2000 Serisi

TAT2520



Kullanıcı el kitabı

Ürününüzü kaydedin ve şu adresten destek alın:

www.philips.com/support

İçindekiler

1	Önemli güvenlik talimatları	2	7	Dikkat	13
	İşitme güvenliği	2		Uygunluk beyanı	13
	Genel bilgiler	2		Eski ürününüzün ve pilinizin atılması	13
2	True wireless kulaklıklarınızı	4		Entegre pili çıkarma	13
	Kutuda ne var?	4		EMF ile uyumluluk	14
	Diğer cihazlar	4		Çevre bilgisi	14
	True wireless kulaklıklarınıza genel bakış	5		Uygunluk bildirimini	14
3	Başlarken	6	8	Ticari markalar	15
	Pilin şarj edilmesi	6			
	Uygulamayı indirme	7	9	Sık sorulan sorular	16
	Nasıl takılır	7			
	Kulaklıkları Bluetooth cihazınızla ilk kez eşleştirme	7			
	Kulaklıkları başka bir Bluetooth özellikli cihazla eşleştirin	8			
	Çok noktalı bağlantı	9			
4	Kulaklıklarınızı kullanma	10			
	Kulaklıkları Bluetooth cihazınıza bağlama	10			
	Açma/kapama	10			
	ANC'yi Kontrol Etme (Aktif Gürültü Önleme)	10			
	Çağrılarınızı ve müziğinizi yönetme	11			
	Sesli Asistan	11			
5	Kulaklıkları sıfırlama	12			
6	Teknik veriler	12			

1 Önemli güvenlik talimatları

İşitme güvenliği



Tehlike

- İşitme hasarını önlemek için, kulaklıkları yüksek ses seviyesinde kullandığınız süreyi sınırlayın ve ses seviyesini güvenli bir seviyeye ayarlayın. Ses ne kadar yüksek olursa, güvenli dinleme süresi o kadar kısa olur.

Kulaklığınızı kullanırken aşağıdaki yönergelere uyduğunuzdan emin olun.

- Makul sürelerde makul ses seviyelerinde dinleyin.
- İşitme duyunuz uyum sağladığı için sesi sürekli olarak yukarı ayarlamamaya dikkat edin.
- Sesi, etrafınızdakileri duyamayacak kadar yüksek açmayın.
- Potansiyel olarak tehlikeli durumlarda dikkatli olmalı veya kullanımı geçici olarak durdurmalısınız.
- Kulaklıklardan gelen aşırı ses basıncı işitme kaybına neden olabilir.
- Sürüş sırasında kulaklıkların her iki kulağı da kapatacak şekilde kullanılması tavsiye edilmez ve bazı bölgelerde yasa dışı olabilir.
- Güvenliğiniz için trafikte veya diğer potansiyel olarak tehlikeli ortamlarda müzik veya telefon görüşmelerinden kaynaklanan dikkat dağıtıcı şeylerden kaçının.

Genel bilgiler

Hasar veya arızayı önlemek için:

! Dikkat

- Kulaklıkları aşırı ısıya maruz bırakmayın.
- Kulaklıklarınızı düşürmeyin.
- Kulaklıklar su damlama veya su sıçramalarına maruz bırakılmamalıdır. (Belirli bir ürünün IP derecesine bakın)
- Kulaklığınızı suya sokmayın.
- Konektör veya soket ıslakken kulaklığınızı şarj etmeyin.
- Alkol, amonyak, benzen veya aşındırıcı maddeler içeren temizlik maddeleri kullanmayın.
- Kulaklığınızı, özellikle ses kanallarını ve mikrofon deliklerini düzenli olarak temizlemek için temiz, nemli bir bez kullanın ve ter veya kulak kiri gibi maddelerin birikmesini önleyin.
- Ses kanallarında, hava deliklerinde veya mikrofon deliklerinde ter veya su damlacıkları kalırsa, ses seviyesi geçici olarak düşer veya tamamen kesilir. Bu bir arıza değildir. Kulaklıkları iyice kurutmak için yumuşak, nemli bir bez kullanın. Alternatif olarak, kulaklık uçlarını çıkarın, ses kanallarını aşağı doğru çevirin ve içinde biriken suyu çıkarmak için kulaklığı kuru bir bez veya benzeri bir yere yaklaşık beş kez hafifçe vurun.
- Şarj etmeden ve kullanmadan önce kulaklıkların tamamen kuru olduğundan emin olun. Temizlik için tek kullanımlık alkollü ped veya diğer maddeleri kullanmaktan kaçının.
- Entegre pil güneş ışığı, ateş veya benzeri aşırı ısıya maruz bırakılmamalıdır.
- Pil yanlış değiştirilirse patlama tehlikesi. Yalnızca aynı veya eşdeğer türle değiştirin.
- Belirli IP derecesini elde etmek için şarj yuvası kapağı kapatılmalıdır.
- Pilin ateşe veya sıcak fırına atılması veya pilin mekanik olarak ezilmesi veya kesilmesi patlamaya neden olabilir.
- Pili çok yüksek sıcaklıktaki bir ortamda bırakmak, patlamaya veya yanıcı sıvı veya gaz sızıntısına neden olabilir.
- Aşırı düşük hava basıncına maruz kalan bir pil, patlamaya veya yanıcı sıvı veya gaz sızıntısına neden olabilir.
- Pilin yanlış türle değiştirilmesi, kulaklıklara ve pile ciddi şekilde zarar verme riskini taşır (örneğin, bazı lityum pil türlerinde).
- Kulaklık uzun süre kullanılmazsa şarj edilebilir pil şarjını kaybetmeye başlar. Bu kaybı önlemek için lütfen pili en az üç ayda bir tam olarak şarj edin.

- Yangın riskini önlemek için, ekipmana sadece çıkışı PS1'e uygun olan (çıkış kapasitesi 15W veya daha az) harici bir güç kaynağından güç verilir.

Çalışma ve saklama sıcaklıkları ve nem

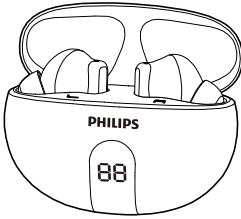
- Sıcaklığın -20°C ile 50°C arasında olduğu ve %90'a kadar bağıl nemin olduğu bir yerde saklayın.
- Sıcaklığın 0°C ile 45°C arasında olduğu ve %90'a kadar bağıl nemin olduğu bir yerde çalıştırın.
- Pil ömrü, yüksek veya düşük sıcaklık koşullarında daha kısa olabilir.

2 True wireless kulaklıklarınızı

Satın aldığınız için tebrikler ve Philips'e hoş geldiniz! Philips'in sunduğu destekten tam olarak yararlanmak için ürününüzü www.philips.com/support adresine kaydedin. Bu Philips kulak içi true wireless kulaklıklarla şunları yapabilirsiniz:

- Kullanışlı kablosuz eller serbest aramaların keyfini çıkarın
- Müziğin keyfini kablosuz olarak çıkarabilir ve kontrol edebilirsiniz
- Aramalar ve müzik arasında geçiş yapın

Kutuda ne var?



True wireless kulaklık TAT2520



Kulaklık uçları x 3 çift



Type-C şarj kablosu (yalnızca şarj için)



Hızlı başlangıç kılavuzu



Garanti

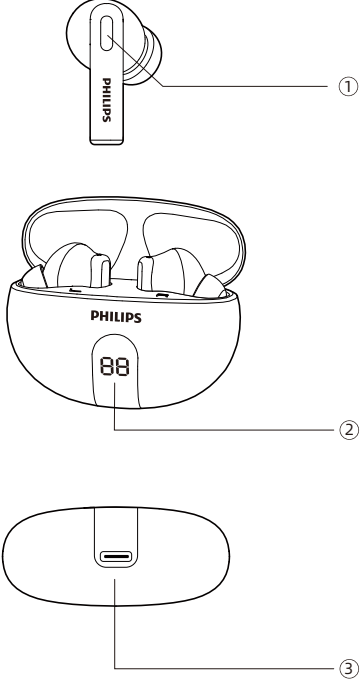


Güvenlik broşürü

Diğer cihazlar

Bluetooth'u destekleyen ve kulaklıklarla uyumlu bir cep telefonu veya cihaz (örneğin dizüstü bilgisayar, tablet, Bluetooth adaptörleri, MP3 çalar vb.).

True wireless kulaklıklarınıza genel bakış



- ① Çok işlevli dokunma (MFT)
- ② LED Dijital Ekran
- ③ USB-C şarj yuvası

3 Başlarken

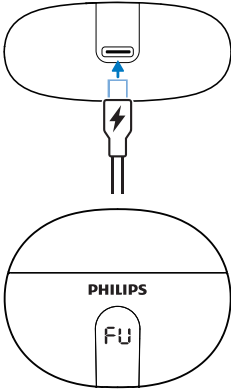
Pilin şarj edilmesi

Not

- Optimum pil kapasitesi ve kullanım ömrü için, kulaklığınızı kullanmadan önce şarj kutusuna yerleştirin ve pili 2 saat boyunca şarj edin.
- Kulaklık uzun süre kullanılmazsa şarj edilebilir pil şarjını kaybetmeye başlar. Bu kaybı önlemek için lütfen pili en az üç ayda bir tam olarak şarj edin.

Şarj kutusu

USB-C kablosunun bir ucunu şarj kutusuna, diğer ucunu güç kaynağına takın.



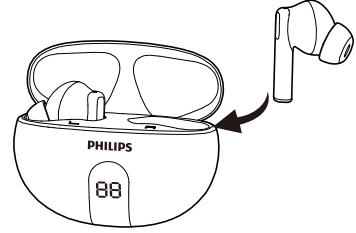
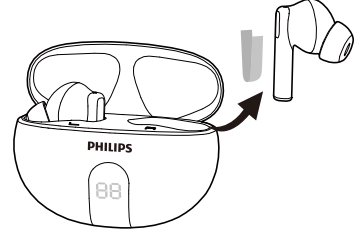
İpucu

- Şarj kutusu, kulaklıkları şarj etmek için taşınabilir bir yedek pil görevi görür. Şarj kutusu tamamen şarj olduğunda, kulaklıkları 2,5 kez tamamen şarj eder.
- Şarj kutusu tamamen şarj olduğunda LED ekranda FU yazısı görünebilir.

Kulaklıklar

Kulaklığın altındaki yalıtım filmlerini çıkarın ve kulaklığı şarj kutusuna geri yerleştirin ve şarj kutusunun kapağını kapatın.

- Şarj kutusundaki LED göstergesi beyaz renkte yanıp söner.
- Şarj kutusunun kapağını kapatın, şarj kutusu kulaklıkları şarj etmeye başlar.



İpucu

- Normalde, USB kablosuyla tam şarj (kulaklık veya şarj kutusu için) 2 saat sürer.

Uygulamayı indirme

Uygulamayı indirmek için QR kodunu tarayın/'İndir' düğmesine basın veya Apple App Store veya Google Play'de 'Philips Headphones' araması yapın.

Bağlantı Kurun



philips.to/headapp

Philips Headphones Uygulaması, dinlediğiniz müziğin sorumluluğunu size verir. Müziğinizin ve arama deneyiminizin her zaman ihtiyaçlarınıza en iyi şekilde uyması için sesi özelleştirebilirsiniz.

Nasıl takılır

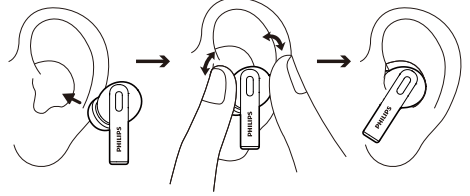
Optimum bir şekilde takmak için uygun kulak uçlarını seçin

Farklı kulak boyutlarına uygun farklı kulaklık uçları mevcuttur. En uygun olanı seçin.

- 1 Hangi kulak ucunun size en iyi ses ve kullanım rahatlığını sağladığını test edin.
- 2 3 boyutta kulak ucu verilir: büyük, orta, küçük.

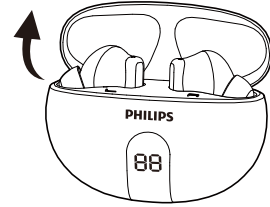
Kulaklıkları takın

- 1 Kulaklığın sol veya sağ konumlanmasını kontrol edin.
- 2 Kulaklıkları takın ve sağlam bir şekilde oturana kadar hafifçe çevirin.



Kulaklıkları Bluetooth cihazınızla ilk kez eşleştirme

- 1 Kulaklıkların tam olarak şarj edildiğinden ve kapatıldığından emin olun.
- 2 Şarj kutusunun kapağını açın, kulaklıklar eşleştirme modunda ve bağlanmaya hazır halde olacaktır.



- 3 Bluetooth özellikli cihazınızın Bluetooth işlevini açın.

- 4 Kulaklıkları Bluetooth cihazınızla eşleştirin, Bluetooth cihazınızın kullanım kılavuzuna bakın.

Not

- Kulaklık açıldıktan sonra daha önce bağlanmış bir Bluetooth cihazı bulamazsa lütfen eşleştirme moduna alın (her iki kulaklık da şarj kutusunun dışındayken kulaklıktaki R ve L MFT düğmelerine 5 saniye boyunca basın).

Aşağıdaki örnek, kulaklıkları Bluetooth özellikli cihazınızla nasıl eşleştireceğinizi göstermektedir.

- Bluetooth özellikli cihazınızda Bluetooth fonksiyonunu açık duruma getirin, **Philips TAT2520**'i seçin.
- İstendiğinde, kulaklıkların parolası olan "0000" (4 adet sıfır) girin. Bluetooth 3.0 veya üzeri özellikli olan cihazlar için parola girmeye gerek yoktur.



Philips TAT2520

Tek kulaklık (Mono modu)

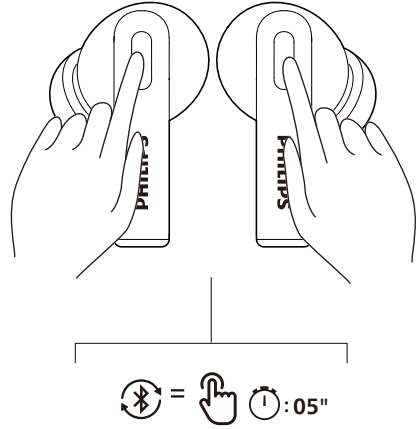
Mono kullanım için sağ veya sol kulaklığı şarj kutusundan çıkarın. Kulaklık otomatik olarak açılacaktır.

Not

- İkinci kulaklığı şarj kutusundan çıkardığımızda birbirleriyle otomatik olarak eşleşeceklerdir.

Kulaklıkları başka bir Bluetooth özellikli cihazla eşleştirin

Kulaklığı başka bir Bluetooth cihazıyla eşleştirmek isterseniz, cihazı eşleştirme moduna getirin (kulaklık üzerindeki R ve L MFT tuşlarına aynı anda 5 saniye basın), ardından normal eşleştirmede olduğu gibi ikinci cihazı bulun.



Not

- Kulaklık hafızasında 4 cihaz saklayabilir. 4'ten fazla cihazı eşleştirmeye çalışırsanız, en eski eşleştirilen cihaz yenisiyle değiştirilir.

Çok noktalı bağlantı

Eşleştirme

- Kulaklıkları 2 cihazla eşleştirme, örn. cep telefonu ve dizüstü bilgisayar

Cihazlar arasında geçiş

- İsteddiğiniz zaman sadece 1 cihazdan müzik dinleyebilirsiniz. Diğer cihaz telefon görüşmesi içindir.
- Sesi 1 cihazdan duraklatın ve başka bir cihazdan ses çalmaya başlayın.

Not

- Cihaz 1'den ses akışı yapılırken, Cihaz 2'den bir çağrı alındığında Cihaz 1 oynatmayı otomatik olarak duraklatılır. Ve arama otomatik olarak kulaklıklara yönlendirilir.
- Arama sonlandırılınca, oynatma cihaz 1'den otomatik olarak sürdürülür.

4 Kulaklıklarınızı kullanma

Kulaklıkları Bluetooth cihazınıza bağlama

- 1 Bluetooth özellikli cihazınızın Bluetooth işlevini açın.
- 2 Şarj kutusu kapağını açın.
 - ↳ Kulaklıklar, en son bağlanan Bluetooth özellikli cihazı arayacak ve otomatik olarak yeniden bağlanacaktır. En son bağlanan cihaz yoksa, kulaklıklar en son bağlanan ikinci cihazı arar ve ona yeniden bağlanır.

İpucu

- Kulaklığı açtıktan sonra Bluetooth özellikli cihazınızın Bluetooth işlevini açarsanız, cihazın Bluetooth menüsüne gitmeniz ve kulaklığı manuel olarak cihaza bağlamanız gerekir.

Not

- Bazı Bluetooth özellikli cihazlarda bağlantı otomatik olmayabilir. Bu durumda cihazınızın Bluetooth menüsüne gitmeniz ve kulaklığı manuel olarak Bluetooth özellikli cihaza bağlamanız gerekir.

Açma/kapama

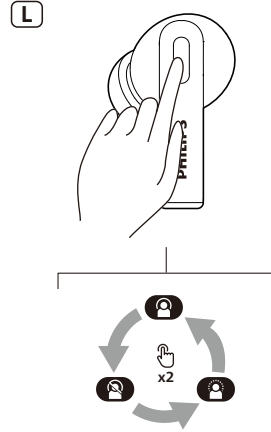
Görev	MFT	Kullanım
Kulaklıkları açma		Gücü açmak için şarj kutusunun kapağını açın
Kulaklıkları kapatma		Gücü kapatmak için şarj kutusunun kapağını kapatın

ANC'yi Kontrol Etme (Aktif Gürültü Önleme)

ANC'yi Etkinleştirme

Sol kulaklığa çift dokunarak farklı ANC modları arasında geçiş yapılabilir.

- Varsayılan ayarda ANC fonksiyonu açıktır.
- MFT'ye iki kez dokunmak, ANC işlevini kapatır.
- MFT'ye tekrar iki kez dokunmak, farkındalık moduna geçirir.



Görev	MFT	Kullanım
ANC AÇIK	Sol kulaklık	İki kez dokunun
ANC KAPALI	Sol kulaklık	İki kez dokunun
Farkındalık modu	Sol kulaklık	İki kez dokunun

Çağrılarınızı ve müziğinizi yönetme

Müzik kontrolü

Görev	MFT	Kullanım
Müzik oynatma veya duraklatma	Sağ kulaklık	İki kez dokunun
Sonraki parça	Sağ kulaklık	Üç kez dokunma
Önceki parça	Sol kulaklık	Üç kez dokunma
Sesi ayarlama +	Sağ kulaklık	Bir kez dokunun, sonra uzun dokunun
Sesi ayarlama -	Sol kulaklık	Bir kez dokunun, sonra uzun dokunun
Dinamik bas açık/kapalı	Sol kulaklık	2 saniye basılı tutun

Not

- Sesin maksimum seviyeye ulaştığını belirten bir ses duyacaksınız.

Çağrı kontrolü

Görev	MFT	Kullanım
Arama cevaplama	Sağ/Sol kulaklık	Tek dokunuş
Aramayı kapatma/ Aramayı reddetme	Sağ/Sol kulaklık	İki kez dokunun

Sesli Asistan

Görev	Düğme	Kullanım
Sesli Asistanı (Siri/Google) Başlatma	Sağ kulaklık	Tetiklenen tondan sonra dokunmaya devam edin
Sesli Asistanı Durdurma	Sağ kulaklık	Tek dokunuş

5 Kulaklıkları sıfırlama

Herhangi bir eşleştirme veya bağlantı sorunuyla karşılaşırsanız, kulaklıklarınızı fabrika varsayılan değerine yeniden ayarlamak için aşağıdaki prosedürü uygulayabilirsiniz.

- 1 Bluetooth özellikli cihazınızda Bluetooth menüsüne gidin ve cihaz listesinden **Philips TAT2520** ögesini kaldırın.
- 2 Bluetooth özellikli cihazınızın Bluetooth işlevini kapatın.
- 3 Şarj kutusundan kulaklıkları çıkarın, L veya R tuşuna bir kez dokunun, ardından kulaklıkları sıfırlamak için 5 saniye boyunca uzun dokununuz.
- 4 "Kulaklıklarınızı kullanma - kulaklıkları Bluetooth özellikli cihazınıza bağlama" bölümündeki adımları izleyin.
- 5 Kulaklıkları Bluetooth özellikli cihazınızla eşleştirme **Philips TAT2520**'ı seçin.

Kulaklıklardan yanıt gelmiyorsa aşağıdaki adımı izleyerek kulaklığınızın donanımını yeniden ayarlayabilirsiniz.

- Kulaklığı şarj kutusuna geri koyun ve kapağını kapatın.
- Kapağı tekrar açın ve kulaklığı kutudan çıkarın.

6 Teknik veriler

- Müzik çalma süresi (ANC açık): 4 + 10 saat
- Müzik çalma süresi (ANC kapalı): 5,5 + 14 saat
- Şarj süresi: 2 saat
- Her kulaklıkta 40 mAh lityum iyon pil, şarj kutusunda Lityum iyon pil 350 mAh
- Bluetooth sürümü: 5.4
- Uyumlu Bluetooth profilleri:
 - HFP (Eller Serbest Profili)
 - A2DP (Gelişmiş Ses Dağıtım Profili)
 - AVRCP (Ses Video Uzaktan Kumanda Profili)
- Desteklenen ses kodlayıcılar: SBC
- Frekans aralığı: 2,402-2,480 GHz
- Verici gücü: ≤10 dBm
- Çalışma aralığı: 10 metreye kadar
- Otomatik kapanma
- Şarj için USB-C portu
- Düşük pil uyarısı: mevcut
- Hızlı şarj süresi: 15 dakikalık şarjla bir saat çalışabilir.

Not

- Özellikler haber verilmeksizin değiştirilebilir.

7 Dikkat

Uygunluk beyanı

İşbu belgeyle, TP Vision Europe B.V., ürünün 2014/53/EU RED Direktifi ve UK Radio Equipment Regulations SI 2017 No. 1206 temel gereksinimlerine ve diğer ilgili hükümlerine uygun olduğunu beyan eder. Uygunluk Beyanını www.philips.com/support adresinde bulabilirsiniz.

Eski ürününüzün ve pilinizin atılması



Ürününüz, geri dönüştürülebilir ve yeniden kullanılabilir yüksek kaliteli malzeme ve bileşenlerle tasarlanmış ve üretilmiştir.



Bir ürün üzerindeki bu sembol, ürünün 2012/19/EU sayılı Avrupa Direktifi kapsamında olduğu anlamına gelir.

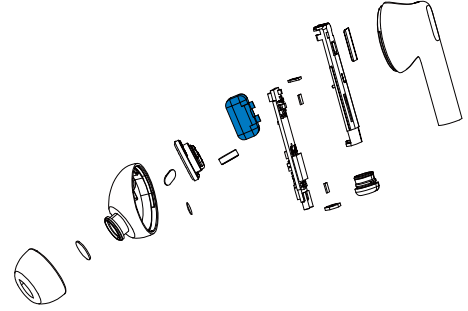


Bu sembol, ürünün, (EU) 2023/1542 sayılı Avrupa Düzenlemesi kapsamındaki ve normal ev atıklarıyla birlikte atılamayan piller içerdiği anlamına gelir. Elektrikli ve elektronik ürünler ve piller için yerel ayrı toplama sistemi hakkında bilgi edinin. Yerel kurallara uyun, ürünü ve pilleri asla normal ev atıklarıyla birlikte atmayın. Eski ürünlerin ve pillerin doğru şekilde atılması, çevre ve insan sağlığı için olumsuz sonuçların önlenmesine yardımcı olur.

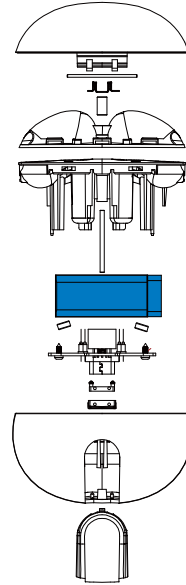
Entegre pili çıkarma

Ülkenizde elektronik ürünler için toplama/geri dönüşüm sistemi yoksa kulaklığı atmadan önce pili çıkarıp geri dönüştürerek çevreyi koruyabilirsiniz.

- Pili çıkarmadan önce kulaklığın şarj kutusundan çıkarıldığından emin olun.



- Pili çıkarmadan önce şarj kutusunun USB şarj kablosuyla bağlantısının kesildiğinden emin olun.



EMF ile uyumluluk

Bu ürün, elektromanyetik alanlara maruz kalmayla ilgili tüm geçerli standart ve düzenlemelere uygundur.

Çevre bilgisi

Gereksiz tüm ambalajlar çıkarılmıştır. Sisteminiz, uzman bir şirket tarafından demonte edildiğinde geri dönüştürülebilir ve yeniden kullanılabilir malzemelerden oluşmaktadır. Lütfen ambalaj malzemelerinin, bitmiş pillerin ve eski ekipmanın atılmasıyla ilgili yerel yönetmeliklere uyun.

Uygunluk bildirimi

Cihaz, FCC kuralları Bölüm 15 ile uyumludur. Çalıştırma aşağıdaki iki koşula tabidir:

- 1. Bu cihaz zararlı parazite neden olamaz ve**
- 2. Bu cihaz, istenmeyen çalışmaya neden olabilecek parazitler de dahil olmak üzere alınan tüm parazitleri kabul etmelidir.**

FCC kuralları

Bu ekipman test edilmiş ve FCC Kurallarının 15. bölümü uyarınca B Sınıfı dijital cihaz sınırlarına uygun bulunmuştur. Bu sınırlar, bir konut kurulumunda zararlı parazite karşı makul koruma sağlamak üzere tasarlanmıştır. Bu ekipman radyo frekansı enerjisi üretir, kullanır ve yayabilir ve kullanma talimatına uygun olarak kurulmaz ve kullanılmazsa, radyo iletişimde zararlı parazitlere neden olabilir. Ancak, belirli bir kurulumda parazit oluşmayacağına garantisizdir. Bu ekipman, ekipmanı kapatıp açarak belirlenebilecek şekilde radyo veya

televizyon alımında zararlı parazite neden olursa, kullanıcının aşağıdaki önlemlerden bir veya daha fazlasını alarak paraziti düzeltmeye çalışması önerilir:

- Alıcı antenin yönünü veya yerini değiştirin.
- Ekipman ve alıcı arasındaki mesafeyi artırın.
- Ekipmanı, alıcının bağlı olduğu devreden farklı bir devre üzerindeki prize takın.
- Yardım için satıcıya veya deneyimli bir radyo/TV teknisyenine danışın.

FCC Radyasyona Maruz Kalma Beyanı:

Bu ekipman, kontrolsüz bir ortam için belirlenen FCC radyasyona maruz kalma sınırlarına uygundur.

Bu verici, başka bir anten veya verici ile birlikte konumlandırılmamalı veya çalıştırılmamalıdır.

Uyarı: Kullanıcı, uyumluluktan sorumlu tarafça açıkça onaylanmayan değişiklik veya modifikasyonların, kullanıcının ekipmanı çalıştırma yetkisini geçersiz kılabileceği konusunda uyarılır.

Kanada:

Bu cihaz, Yenilik, Bilim ve Ekonomik Kalkınma Kanada'nın lisanstan muaf RSS'leri ile uyumlu, lisanstan muaf vericiler/alıcılar içerir. Çalıştırma aşağıdaki iki koşula tabidir: (1) Bu cihaz zararlı parazite neden olamaz. (2) Bu cihaz, cihazın istenmeyen şekilde çalışmasına neden olabilecek parazitler dahil her türlü paraziti kabul etmelidir. CAN ICES-(B)/NMB-(B)

IC Radyasyona Maruz Kalma Beyanı:

Bu ekipman, kontrolsüz ortamlar için belirlenen Kanada radyasyona maruz kalma sınırlarına uygundur.

Bu verici, başka bir anten veya verici ile birlikte konumlandırılmamalı veya çalıştırılmamalıdır.

8 Ticari markalar

Bluetooth

Bluetooth® marka ismi ve logoları, Bluetooth SIG, Inc.'e ait tescilli ticari markalardır ve bu tür markaların MMD Hong Kong Holding Limited tarafından her türlü kullanımı lisanslıdır. Diğer ticari markalar ve ticari adlar ilgili sahiplerine aittir.

Siri

Siri, Apple Inc.'in ABD ve diğer ülkelerde tescilli bir ticari markasıdır.

Google

Google ve Google Play, Google LLC'nin ticari markalarıdır.

9 Sık sorulan sorular

Bluetooth kulaklığım açılmıyor.

Pil seviyesi düşük. Kulaklıkları şarj edin.

Bluetooth kulaklığımı Bluetooth cihazımla eşleştiremiyorum.

Bluetooth devre dışı. Bluetooth cihazınızda Bluetooth özelliğini etkinleştirin ve kulaklığı açmadan önce Bluetooth cihazını açın.

Eşleştirme çalışmıyor.

- Her iki kulaklığı da şarj kutusuna koyun.
- Önceden bağlanmış Bluetooth özellikli cihazların Bluetooth işlevini devre dışı bıraktığınızdan emin olun.
- Bluetooth özellikli cihazınızda, Bluetooth listesinden "Philips TAT2520"yi silin.
- Kulaklığınızı eşleştirin (bkz. 'Kulaklıkları Bluetooth cihazınızla ilk kez eşleştirme' sayfa 7).

Bluetooth cihazı kulaklığı bulamıyor.

- Kulaklıklar önceden eşleştirilmiş bir cihaza bağlanmış olabilir. Bağlı cihazı kapatın veya menzil dışına çıkarın.
- Eşleştirme sıfırlanmış veya kulaklık daha önce başka bir cihazla eşleştirilmiş olabilir. Kulaklıkları, kullanım kılavuzunda açıklandığı gibi Bluetooth cihazıyla yeniden eşleştirin. (bkz. 'Kulaklıkları Bluetooth cihazınızla ilk kez eşleştirme' sayfa 7).

Bluetooth kulaklığım Bluetooth stereo özellikli bir cep telefonuna bağlı, ancak müzik yalnızca cep telefonu hoparlöründe çalıyor.

Cep telefonunuzun kullanım kılavuzuna bakın. Kulaklıklardan müzik dinlemeyi seçin.

Ses kalitesi düşük ve çattırtı sesi duyuluyor.

- Bluetooth cihazı menzil dışında. Kulaklıklarınızla Bluetooth cihazı arasındaki mesafeyi azaltın veya aralarındaki engelleri kaldırın.
- Kulaklıklarınızı şarj edin.

Bir cep telefonundan yayın yaparken ses kalitesi düşük, çok yavaş veya yayın hiç çalışmıyor.

Cep telefonunuzun sadece (mono) HFP'yi değil, aynı zamanda A2DP'yi de desteklediğinden ve BT4.0x (veya üstü) uyumlu olduğundan emin olun (bkz. "Teknik veriler" sayfa 12).

Kulaklıklarınızı düzenli olarak temizleyin.

- Kulaklığınızı, özellikle ses kanallarını ve mikrofon deliklerini düzenli olarak temizlemek için temiz, nemli bir bez kullanın ve ter veya kulak kiri gibi maddelerin birikmesini önleyin.
- Ses kanallarında, hava deliklerinde veya mikrofon deliklerinde ter veya su damlacıkları kalırsa, ses seviyesi geçici olarak düşer veya tamamen kesilir. Bu bir arıza değildir. Kulaklıkları iyice kurutmak için yumuşak, nemli bir bez kullanın. Alternatif olarak, kulaklık uçlarını çıkarın, ses kanallarını aşağı doğru çevirin ve içinde biriken suyu çıkarmak için kulaklığı kuru bir bez veya benzeri bir yere yaklaşık beş kez hafifçe vurun.

- Şarj etmeden ve kullanmadan önce kulaklıkların tamamen kuru olduğundan emin olun. Temizlik için tek kullanımlık alkollü ped veya diğer maddeleri kullanmaktan kaçının.

Kulaklığınızı düzenli olarak şarj edin.

Kulaklık uzun süre kullanılmazsa şarj edilebilir pil şarjını kaybetmeye başlar. Bu kaybı önlemek için lütfen pili en az üç ayda bir tam olarak şarj edin.



2025 © MMD Hong Kong Holding Limited. Her hakkı saklıdır.
Özellikler haber verilmeksizin deęiřtirilebilir. Philips ve Philips Shield Amblemi, Koninklijke Philips N.V.'nin tescilli ticari markalarıdır ve lisans altında kullanılmaktadır. Bu ürün MMD Hong Kong Holding Limited veya baęlı kuruluşlarından biri tarafından üretilmiş ve sorumluluęu altında satılmaktadır ve MMD Hong Kong Holding Limited bu ürünle ilgili garanti verendir. Dięer tüm şirket ve ürün adları, iliřkili oldukları ilgili şirketlerin ticari markaları olabilir.

UM_TAT2520_00_TR_V1.0

