

PHILIPS

سماعات الرأس

سلسلة 2000

TAQ2000



دليل المستخدم

سجل منتجك واحصل على الدعم على الموقع الإلكتروني

www.philips.com/support

المحتويات

12	7 إشعار
12	إقرار المطابقة
12	التخلص من المنتج والبطارية القديمة
12	إزالة البطارية المدمجة
13	التوافق مع EMF
13	المعلومات البيئية
13	إشعار الامتثال
15	8 العلامات التجارية
15	9 الأسئلة المتكررة

2	1 تعليمات السلامة المهمة
2	سلامة السمع
2	معلومات عامة
	2 سماعات أذن True اللاسلكية
4	بتصميم الأذن المفتوحة
4	محتويات الصندوق
4	الأجهزة الأخرى
4	نظرة عامة على سماعات أذن True اللاسلكية بتصميم الأذن المفتوحة
	3 البدء
5	شحن البطاريات
6	كيفية وضع سماعات الأذن
6	تنزيل التطبيق
6	عليك إقران سماعات الأذن مع جهاز البلوتوث الخاص بك للمرة الأولى
7	عليك إقران سماعات الأذن بجهاز آخر مزود بتقنية البلوتوث.
	4 استخدام سماعات الأذن
9	توصيل سماعات الأذن بجهاز يدعم تقنية البلوتوث
9	تشغيل/إيقاف
10	إدارة المكالمات والموسيقى
10	المساعد الصوتي
10	حالة مؤشر LED لعلبة الشحن
10	وضع الألعاب (وضع وقت استجابة منخفض)
	5 إعادة ضبط سماعات الأذن
	6 البيانات الفنية

1 تعليمات السلامة المهمة

معلومات عامة

لتجنب إحداث ضرر أو تعطل السماع:



- لا تعرض سماعات الأذن إلى الحرارة الزائدة.
- لا تترك سماعات الرأس تسقط.
- يجب ألا تتعرض سماعات الأذن لتقطير المياه أو تناثرها.
- (راجع تقييم IP للمنتج المُحدد)
- لا تترك سماعات الأذن تُعمر في المياه.
- لا تشحن سماعات الأذن عندما يكون الموصل أو المقبس مُبللاً.
- لا تستخدم أي مواد تنظيف تحتوي على الكحول أو الأمونيا أو البنزين أو مواد كاشطة.
- استخدم قطعة قماش مبللة ونظيفة لتنظيف سماعات الأذن - خاصة قنوات الصوت وفتحات الميكروفون - بانتظام وتجنب تراكم المواد مثل العرق أو شمع الأذن.
- في حالة ترك أي عرق أو قطرات ماء في قنوات الصوت أو فتحات الهواء أو فتحات الميكروفون، سينخفض مستوى الصوت مؤقتًا أو ينقطع تمامًا. لا يُعد هذا عيبًا.
- استخدم قطعة قماش ناعمة ومبللة لتجفيف سماعات الأذن جيدًا. أو بدلا من ذلك، أزل أطراف سماعة الأذن، وقم بقلب قنوات الصوت لأسفل وانقر برفق على سماعات الأذن خمس مرات على قطعة قماش جافة أو ما شابه ذلك لإزالة أي ماء متجمع بالداخل.
- تأكد من جفاف سماعات الأذن تمامًا قبل شحنها واستخدامها. تجنب استخدام الضمادات الكحولية التي يتم التخلص منها أو مواد تنظيف أخرى.
- يجب ألا تتعرض البطارية المُدمجة إلى حرارة شديدة مثل ضوء الشمس المباشر، أو حريق، أو شيء مشابه.
- في حالة تركيب البطارية بطريقة غير صحيحة، فقد يؤدي ذلك إلى خطر الانفجار. استبدلها ببطاريات من النوع نفسه أو من نوع مماثل فقط.
- للوصول إلى تقييم IP المُحدد، يجب إغلاق غطاء فتحة الشحن.
- يمكن أن يؤدي التخلص من البطارية في نار أو فرن ساخن أو سحقها ميكانيكيًا أو قطعها، إلى حدوث انفجار. قد يؤدي ترك البطارية في بيئة محيطية ذات درجة حرارة عالية للغاية إلى حدوث انفجار أو تسرب سائل أو غاز قابل للاشتعال.
- قد ينتج عن تعريض البطارية لضغط هواء منخفض للغاية حدوث انفجار أو تسرب سائل أو غاز قابل للاشتعال.
- قد يؤدي استبدال البطارية بنوع غير مناسب إلى إلحاق أضرار جسيمة بسماعات الأذن والبطارية (على سبيل المثال، في حالة بعض أنواع بطاريات الليثيوم).
- في حالة عدم استخدام سماعة الرأس لفترة طويلة، فستبدأ البطارية القابلة لإعادة الشحن في فقد شحنها. ولتجنب هذا الفقد، يُرجى شحن البطارية بالكامل مرة واحدة على الأقل كل ثلاثة أشهر.

سلامة السمع



خطر ⚡

- لتجنب إحداث ضرر بسمك، يرجى تقليل وقت استخدام سماعات الأذن بصوت عالي وإعداد مستوى الصوت على مستوى آمن. فكلما زاد مستوى الصوت، قل وقت الاستماع الآمن.

تأكد من اتباع الإرشادات التالية عند استخدام سماعات الأذن.

- استمع بمستويات صوت مناسبة لفترات مناسبة من الوقت.
- احرص على عدم ضبط مستوى الصوت على مستويات عالية بشكل متواصل حيث يؤثر ذلك على سمك.
- لا ترفع مستوى الصوت عاليًا جدًا بحيث لا تسمع ما يدور حولك.
- يجب توخي الحذر أو التوقف مؤقتًا عن استخدام سماعات الرأس في المواقف التي يحتمل أن تكون خطيرة.
- يمكن أن يتسبب ضغط الصوت الزائد الناتج عن سماعات الأذن في خسارة السمع.
- لا يُنصح باستخدام سماعات الأذن مع تغطية كلتا الأذنين أثناء القيادة وقد يكون ذلك غير قانوني في بعض المناطق.
- من أجل سلامتك، تجنب أي مشتتات ناتجة عن الموسيقى أو المكالمات الهاتفية أثناء قيادة سيارتك أو في البيئات الأخرى التي يحتمل أن تكون خطيرة.

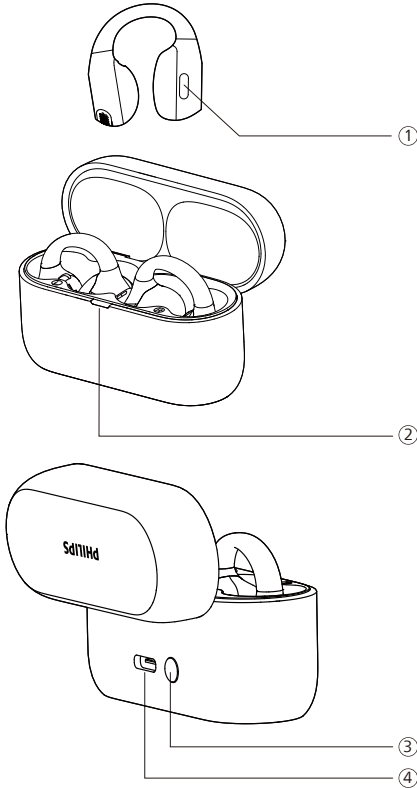
- لتجنب خطر نشوب حريق، لا يتم تزويد السماعات بالطاقة إلا من خلال مصدر طاقة خارجي ويجب أن يتوافق الخرج مع PS1 (بقدره خرج أقل من 15 وات).

- درجات حرارة التشغيل والتخزين والرطوبة
- يرجى تخزين سماعة الرأس في مكان تتراوح درجة حرارته بين -20 درجة مئوية و50 درجة مئوية مع رطوبة نسبية تصل إلى 90%.
 - يرجى تشغيل سماعة الرأس في مكان تتراوح درجة حرارته بين 0 درجة مئوية و45 درجة مئوية مع رطوبة نسبية تصل إلى 90%.
 - قد يكون عمر البطارية أقصر في ظروف درجات الحرارة المرتفعة أو المنخفضة.

الأجهزة الأخرى

هاتف أو جهاز محمول (على سبيل المثال كمبيوتر محمول، جهاز لوحي، محولات Bluetooth، مشغلات MP3، وما إلى ذلك) التي تدعم Bluetooth ومتوافقة مع سماعات الأذن.

نظرة عامة على سماعات أذن True اللاسلكية بتصميم الأذن المفتوحة



① زر متعدد الوظائف (MFB)

② مؤشر LED (حالة البطارية أو حالة الشحن)

③ زر إعادة الضبط/زر الإقران عبر البلوتوث

④ منفذ شحن USB-C

2 سماعات أذن True اللاسلكية بتصميم الأذن المفتوحة

تهانينا على شرائك، ومرحبًا بك في Philips! لتحقيق أقصى استفادة من الدعم الذي توفره شركة Philips، يرجى تسجيل منتجك على الموقع الإلكتروني www.philips.com/support.

- باستخدام سماعات أذن True اللاسلكية بتصميم الأذن المفتوحة من Philips، يمكنك:
- استمتع بإجراء مكالمات لاسلكيًا دون استخدام يديك بطريقة مريحة
 - الاستمتاع والتحكم بالموسيقى لاسلكيًا
 - التبديل بين المكالمات والموسيقى

محتويات الصندوق



سماعات أذن True اللاسلكية بتصميم الأذن المفتوحة طراز TAQ2000



دليل التشغيل السريع



الضمان



كتيب السلامة

سماعات الأذن

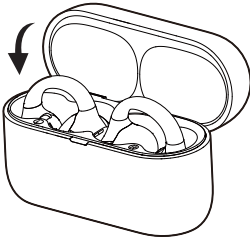
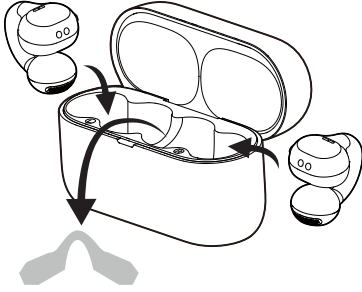
3 البدء

شحن البطاريات

ملاحظة

- قبل استخدام سماعات الأذن الخاصة بك، ضعها في علبة الشحن ومن ثم شحن البطارية لمدة ساعتين للاستمتاع بسعة البطارية المثالية وفترة استخدام أفضل.
- لا تستخدم سوى كابل شحن USB-C الأصلي لتجنب إحداث أي ضرر.
- في حالة عدم استخدام سماعة الرأس لفترة طويلة، فستبدأ البطارية القابلة لإعادة الشحن في فقد شحنها. وتجنب هذا الفقد، يُرجى شحن البطارية بالكامل مرة واحدة على الأقل كل ثلاثة أشهر.

- يومض مؤشر LED على علبة الشحن باللون الأبيض.
- أغلق غطاء علبة الشحن، وستبدأ العلبة في شحن سماعاتي الأذن.

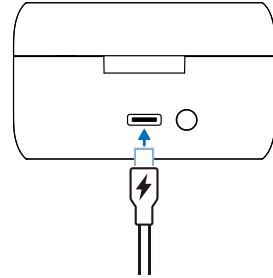


تلميح

- عادة، ما تستغرق عملية الشحن بالكامل ساعتين (لسماعات الأذن وعلبة الشحن) باستخدام كابل USB.

علبة الشحن

يُرجى توصيل أحد طرفي كابل USB-C بعلبة الشحن والطرف الآخر بمصدر الطاقة.

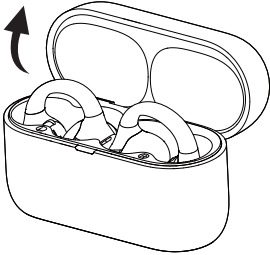


تلميح

- تعمل علبة الشحن كبطارية احتياطية محمولة لشحن سماعات الأذن. وعندما تكون علبة الشحن مشحونة بالكامل، فيمكنها شحن سماعات الأذن بالكامل 3 مرات.

عليك إقران سماعات الأذن مع جهاز البلوتوث الخاص بك للمرة الأولى

- 1 تأكد من أن سماعات الأذن مشحونة بالكامل
وقيد إيقاف التشغيل.
- 2 افتح علبة الشحن، وستكون سماعات الأذن
في وضع الاقتران وجاهزة للتوصيل.
← تومض مؤشرات LED الموجود على
سماعتي الأذن بالضوء الأبيض
والأزرق بالتناوب
← سماعات الأذن الآن في وضع الإقران
وجاهزة للإقران مع جهاز البلوتوث
(على سبيل المثال هاتف محمول)



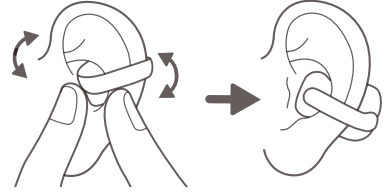
- 3 شغل وظيفة البلوتوث على جهاز البلوتوث
الذي لديك.
- 4 يرجى إقران سماعات الأذن مع جهاز
البلوتوث الذي لديك، ومراجعة دليل
مستخدم جهاز البلوتوث الخاص بك.

ملاحظة

- بعد التشغيل، إذا تعذر على سماعات الأذن العثور على
جهاز بلوتوث تم الاتصال به من قبل، فسيتم التحول
إلى وضع الإقران تلقائيًا.

كيفية وضع سماعات الأذن

- 1 تحقق من الاتجاه الأيسر أو الأيمن لسماعات
الأذن.
- 2 ضع سماعات الأذن على أذنيك، ثم قم
بتدويرها بلطف حتى يتم تثبيتها بشكل مريح
وأمن.



تنزيل التطبيق

امسح رمز QR/اضغط على الزر "تنزيل" أو ابحث
عن "Philips Headphones" في متجر تطبيقات
Apple أو Google Play لتنزيل التطبيق.

الاتصال

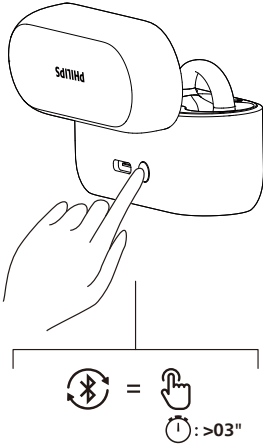


philips.to/headapp

يتيح لك تطبيق Philips Headphones التحكم
في الموسيقى التي تستمع إليها. يمكنك
تخصيص الصوت حتى تلائم تجربتك للاستماع
للموسيقى والاتصال متطلباتك بشكل أفضل.

عليك إقران سماعات الأذن بجهاز آخر مزود بتقنية البلوتوث.

إذا كنت ترغب في إقران جهاز بلوتوث آخر مع سماعات الأذن، ما عليك سوى وضعها في وضع الإقران (اضغط على الزر الموجود على العلبة لمدة 3 ثوانٍ على كل من جانبي كل من سماعتي الأذن وافتح الغطاء)، ومن ثم ابحث عن الجهاز الثاني باستخدام طريقة الإقران العادية.



ملاحظة

- يُمكن أن تخزن سماعات الأذن 4 أجهزة في الذاكرة. إذا كنت تحاول إقران أكثر من 4 أجهزة، فسيتم استبدال الجهاز الجديد مكان أول جهاز مقترن.

يوضح المثال التالي كيفية إقران سماعات الأذن مع جهاز البلوتوث الذي لديك.

1 شغل وظيفة البلوتوث على جهاز البلوتوث الذي لديك، وحدد Philips TAQ2000.

2 أدخل كلمة مرور سماعات الأذن "0000" (4 أصفار) إذا طلب منك ذلك. بالنسبة إلى الأجهزة التي تعمل بـ Bluetooth 3.0 أو أعلى، فلن تحتاج إلى إدخال كلمة مرور.



Philips TAQ2000

سماعة أذن واحدة (وضع أحادي)

أخرج أيًا من سماعة الأذن اليسرى أو اليمنى من علبة الشحن من أجل الاستخدام الأحادي. سيتم تشغيل سماعة الأذن تلقائيًا.

ملاحظة

- أخرج سماعة الأذن الثانية من علبة الشحن وسيتم إقرانها مع السماعة الأخرى تلقائيًا.

اتصال متعدد النقاط

الاقتران

- يمكنك إقران سماعات الأذن مع جهازين، على سبيل المثال هاتف محمول وكمبيوتر محمول.

التبديل بين الأجهزة

- يمكنك في أي وقت الاستماع إلى الموسيقى من جهاز واحد فقط. وسيستخدم الجهاز الآخر لتلقي المكالمات الهاتفية.
- أوقف الصوت مؤقتًا على أحد الأجهزة ومن ثم ابدأ تشغيل الصوت من الجهاز الآخر.

ملاحظة



- عند بث الصوت من الجهاز رقم 1، سيؤدي تلقي مكالمة من الجهاز 2 إلى إيقاف تشغيل الجهاز رقم واحد مؤقتًا تلقائيًا. وسيتم تحويل المكالمة تلقائيًا إلى سماعات الأذن.
- وسيؤدي إنهاء المكالمة إلى استئناف التشغيل من الجهاز الأول تلقائيًا.

4 استخدام سماعات الأذن

تشغيل/إيقاف

مع كابل شحن

المهمة	MFB	التشغيل
تشغيل سماعات الأذن		افتح غطاء علبة الشحن للتشغيل
إيقاف تشغيل سماعات الأذن		أغلق غطاء علبة الشحن لإيقاف التشغيل

بدون علبة الشحن

المهمة	MFB	التشغيل
تشغيل سماعات الأذن يمين	يسار +	اضغط لمدة 5 ثوانٍ لتشغيل سماعات الأذن بدون العلبة
إيقاف تشغيل سماعات الأذن يمين	يسار +	اضغط لمدة 5 ثوانٍ لإيقاف تشغيل سماعات الأذن بدون العلبة

توصيل سماعات الأذن بجهاز يدعم تقنية البلوتوث

- 1 شغل وظيفة البلوتوث على جهاز البلوتوث الذي لديك.
- 2 افتح غطاء علبة الشحن.

← يومض مؤشر LED الأبيض.

← ستبث سماعات الأذن عن آخر جهاز بلوتوث متصل ومن ثم تقوم بإعادة الاتصال به تلقائيًا. إذا لم يكن آخر جهاز متصل متاحًا، فستبث سماعات الأذن عن الجهاز المتصل قبل الأخير وتعيد الاتصال به.

تلميح



- في حالة تشغيل وظيفة البلوتوث على جهاز البلوتوث الذي لديك، بعد تشغيل سماعات الأذن، فعليك الانتقال إلى قائمة البلوتوث على الجهاز ومن ثم الاتصال بسماعات الأذن على الجهاز يدويًا.

ملاحظة



- في بعض أجهزة البلوتوث، قد لا يكون الاتصال تلقائيًا. في هذه الحالة، عليك الانتقال إلى قائمة البلوتوث على جهازك وتوصيل سماعات الأذن بجهاز البلوتوث يدويًا.

إدارة المكالمات والموسيقى

التحكم في الموسيقى

المهمة	MFB	التشغيل
تشغيل الموسيقى أو إيقافها مؤقتًا	سماعة الأذن اليمنى	انقر مرة واحدة
المسار التالي	سماعة الأذن اليمنى	انقر مرتين
المسار السابق	سماعة الأذن اليسرى	انقر مرتين
تشغيل / إيقاف الجهر الديناميكي	سماعة الأذن اليسرى	انقر مرة واحدة مع ثانيتين

ملاحظة

- ستمتع نغمة تُشير إلى الوصول إلى أعلى مستوى صوت.

التحكم في المكالمات

المهمة	MFB	التشغيل
تلقي/تعليق مكالمة	سماعة الأذن اليمنى / اليسرى	انقر مرة واحدة
تعليق مكالمة / رفض مكالمة	سماعة الأذن اليمنى / اليسرى	انقر مرتين

المساعد الصوتي

المهمة	MFB	التشغيل
تشغيل المساعد الصوتي (Siri/Google)	سماعة الأذن اليمنى	اضغط مع الاستمرار لمدة ثانيتين
إيقاف المساعد الصوتي	سماعة الأذن اليمنى	انقر مرة واحدة

حالة مؤشر LED لعبة الشحن

عند الشحن	المؤشر
البطارية منخفضة	يضيء مؤشر LED باللون البرتقالي
بطارية مشحونة نسبيًا	يضيء مؤشر LED باللون الأبيض

أعد سماعاتي الأذن مرة أخرى

البطارية منخفضة	المؤشر
البطارية منخفضة	يوميض مؤشر LED باللون البرتقالي ببطء لمدة 4 مرات
بطارية مشحونة نسبيًا	يضيء مؤشر LED باللون الأبيض لمدة 2 ثوانٍ

وضع الألعاب (وضع وقت استجابة منخفض)

المهمة	MFB	التشغيل
تشغيل / إيقاف وضع الألعاب	سماعة الأذن اليسرى	انقر ثلاث مرات

5 إعادة ضبط سماعات الأذن

إذا واجهت مشكلة في عملية الإقران أو الاتصال، فيمكنك اتباع الإجراء التالي لإعادة ضبط سماعات الأذن على الإعدادات الافتراضية للمصنع.

- 1 على جهاز البلوتوث الذي لديك، انتقل إلى قائمة البلوتوث واحذف **Philips TAQ2000** من قائمة الأجهزة.
- 2 أوقف تشغيل وظيفة البلوتوث على جهاز البلوتوث الذي لديك.
- 3 أعد سماعات الأذن لعليبة الشحن وافتح الغطاء.
- 4 المس الزر الموجود على العليبة مرتين.
- 5 اتبع الخطوات الموضحة في "استخدام سماعات الأذن - توصيل سماعات الأذن بجهاز يدعم تقنية البلوتوث".
- 6 أقرن سماعات الأذن مع جهاز البلوتوث الذي لديك، واختر **Philips TAQ2000**.

6 البيانات الفنية

- وقت تشغيل الموسيقى: ما يصل إلى 28 ساعة (7 + 21)
- وقت الشحن: 2 ساعات
- بطارية ليثيوم أيون 51 مللي أمبير/الساعة على كل سماعة أذن، بطارية ليثيوم أيون 450 مللي أمبير/الساعة على عليبة الشحن
- إصدار البلوتوث: 5.4
- ملفات تعريف البلوتوث المتوافقة:
 - HFP (ملف تعريف الاستخدام حر اليدين)
 - A2DP (ملف تعريف التوزيع المتقدم للصوت)
 - AVRCP (ملف تعريف التحكم عن بُعد في الصوت والفيديو)
- ترميزات الصوت المدعومة: SBC
- نطاق التردد: 2.480-2.402 جيجا هرتز
- طاقة البث: > 10 ديسيبل ميلي وات
- نطاق التشغيل: ما يصل إلى 10 أمتار
- منفذ USB-C للشحن
- تحذير البطارية المنخفضة: متوفر
- وقت الشحن السريع: الشحن لمدة 15 دقيقة يمنحك تشغيلًا لمدة ساعة

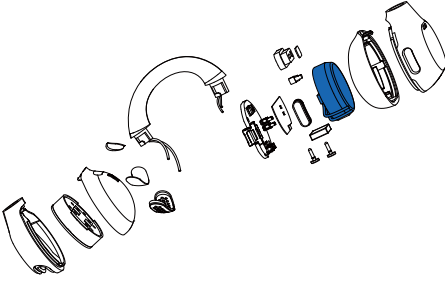
ملاحظة

- المواصفات عرضة للتغيير دون إخطار.

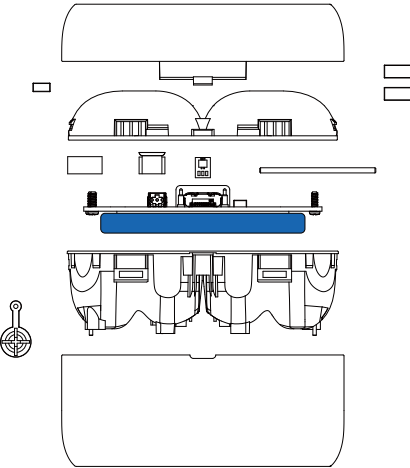
7 إشعار

إزالة البطارية المدمجة

- إذا لم يكن هناك نظام تجميع/إعادة تدوير للمنتجات الإلكترونية في بلدك، فيمكنك حماية البيئة عن طريق إزالة البطارية وإعادة تدويرها قبل التخلص من سماعات الأذن.
- تأكد من أن سماعات الأذن خارج علبة الشحن قبل إزالة البطارية.



- تأكد من أن علبة الشحن مفصول عن كابل شحن USB قبل إزالة البطارية.



إقرار المطابقة

بموجب هذا، تعلن شركة TP Vision Europe B.V. أن هذا المنتج متوافق مع المتطلبات الأساسية والأحكام الأخرى ذات الصلة من توجيه الأجهزة اللاسلكية 2014/53/EU و UK Radio Equipment Regulations SI 2017 No 1206. يمكنك العثور على إعلان المطابقة على www.philips.com/support.

التخلص من المنتج والبطارية القديمة



تم تصميم منتجك وتصنيعه باستخدام مواد ومكونات عالية الجودة يمكن إعادة تدويرها وإعادة استخدامها.



يعني هذا الرمز الموجود على المنتج أن التوجيه الأوروبي 2012/19/EU يشمل هذا المنتج.



يعني هذا الرمز أن المنتج يحتوي على بطارية مدمجة قابلة لإعادة الشحن ويغطيها التوجيه الأوروبي (EU) 2023/1542 ولا يمكن التخلص منها مع النفايات المنزلية العادية. تعرف على نظام التجميع المنفصل المحلي للمنتجات الكهربائية والإلكترونية والبطاريات. واتبع القواعد المحلية ولا تتخلص من المنتج والبطاريات مع النفايات المنزلية العادية. يساعد التخلص الصحيح من المنتجات القديمة والبطاريات على تجنب النتائج السلبية على البيئة وصحة الإنسان.

لوائح لجنة الاتصالات الفدرالية

تم اختبار هذا الجهاز وثبت توافقه مع قيود الأجهزة الرقمية من الفئة ب بموجب الفقرة 15 من لوائح لجنة الاتصالات الفيدرالية. وقد تم وضع هذه الحدود لتوفير قدر معقول من الحماية ضد التداخل الضار عند تشغيل الجهاز في بيئة سكنية. ويقوم هذا الجهاز بتوليد طاقة ترددات لاسلكية واستخدامها ومن الممكن أن يشعها، وإذا لم يتم تركيبه واستخدامه وفقاً لدليل الإرشادات، فإنها قد تؤدي إلى حدوث تداخلات ضارة للاتصالات اللاسلكية. ومع ذلك، لا يوجد ضمان بعدم حدوث التداخل في حالة التركيب في ظروف معينة. وفي حال تسبب هذا الجهاز في حدوث تداخل ضار لاستقبال أجهزة الراديو أو التلفاز، وهو ما يمكن تحديده من خلال إيقاف تشغيل الجهاز ومن ثم تشغيله، فيفضل أن يقوم المستخدم بمحاولة تصحيح التداخل باتباع واحد أو أكثر من الإجراءات التالية:

- إعادة توجيه هوائي الاستقبال أو تغيير مكانه
- زيادة المسافة الفاصلة بين الجهاز وجهاز الاستقبال
- توصيل الجهاز بمقبس تيار كهربائي على دائرة مختلفة عن تلك المتصل بها جهاز الاستقبال
- استشارة الموزع أو فني راديو / تلفاز متخصص للحصول على المساعدة

بيان التعرض للإشعاع من لجنة الاتصالات الفيدرالية:

يتوافق هذا الجهاز مع حدود التعرض للإشعاع التي حددتها لجنة الاتصالات الفيدرالية (FCC) في بيئة غير خاضعة للرقابة. يجب ألا يتم وضع جهاز الإرسال هذا في الموقع نفسه أو تشغيله بالاقتران مع أي هوائي أو جهاز إرسال آخر.

التوافق مع EMF

يتوافق هذا المنتج مع جميع المعايير واللوائح المعمول بها فيما يتعلق بالتعرض للمجالات الكهرومغناطيسية.

المعلومات البيئية

تم التخلص من جميع مواد التعبئة غير الضرورية. يتكون نظامك من مواد يمكن إعادة تدويرها وإعادة استخدامها إذا قامت شركة متخصصة بتفكيكها. يرجى مراعاة اللوائح المحلية المتعلقة بالتخلص من مواد التعبئة والتغليف والبطاريات المستنفدة والأجهزة القديمة.

إشعار الامتثال

يتوافق الجهاز مع لوائح لجنة الاتصالات الفيدرالية (FCC)، الفقرة 15. يخضع التشغيل إلى الشرطين التاليين:

1. لا يجوز أن يتسبب هذا الجهاز في حدوث تداخل ضار، و
2. يجب أن يقبل هذا الجهاز أي تداخل يتم استقباله، بما في ذلك التداخل الذي قد يؤدي إلى تشغيل غير مرغوب فيه.

8 العلامات التجارية

تنبيه: يتم تحذير المستخدم من أن التغييرات أو التعديلات التي لم تتم الموافقة عليها صراحةً من قبل الطرف المسؤول عن الامتثال يمكن أن تبطل سلطة المستخدم في تشغيل الجهاز.

كندا:

بلوتوث

تُعد علامة كلمة بلوتوث والشعارات علامات تجارية مُسجلة مملوكة لشركة Bluetooth SIG, Inc. وأي استخدام لمثل تلك العلامات من قبل شركة MMD Hong Kong Holding Limited هو بموجب ترخيص. تُعد العلامات التجارية الأخرى والأسماء التجارية مملوكة لمالكها المعنيين.

يحتوي هذا الجهاز على جهاز (أجهزة) إرسال / مستقبل (مستقبلات) معفاة من الترخيص وتتوافق مع خدمة RSS المعفاة من الترخيص الخاصة بمؤسسة الابتكار والعلوم والتنمية الاقتصادية في كندا. يخضع التشغيل إلى الشرطين التاليين: (1) ألا يسبب هذا الجهاز في حدوث تداخل ضار، و(2) أن يستقبل هذا الجهاز أي تداخل يتعرض له، بما في ذلك التداخل الذي قد يتسبب في تشغيل الجهاز بصورة غير مرغوب فيها. CAN ICES-(B)/NMB-(B)

Siri

هي علامة تجارية لصالح شركة Apple Inc. المُسجلة في الولايات المتحدة وبلدان أخرى.

بيان التعرض للإشعاع من لجنة الاتصالات في كندا:

يتوافق هذا الجهاز مع حدود التعرض للإشعاع التي حدتها لجنة الاتصالات في كندا في بيئات غير خاضعة للرقابة. يجب ألا يتم وضع جهاز الإرسال هذا في الموقع نفسه أو تشغيله بالاقتران مع أي هوائي أو جهاز إرسال آخر.

Google

Google Play و Google علامات تجارية لصالح شركة Google LLC.

9 الأسئلة المتكررة

يتم توصيل سماعات الأذن التي تعمل بتقنية البلوتوث بهاتف محمول مزود بتقنية البلوتوث، ولكن يتم تشغيل الموسيقى فقط على مكبر صوت الهاتف المحمول.

راجع دليل المستخدم على هاتفك المحمول. حدد الاستماع إلى الموسيقى من خلال سماعات الأذن.

جودة الصوت رديئة ويمكن سماع ضوضاء عالية.

- جهاز البلوتوث خارج النطاق. قلل المسافة بين سماعات الأذن وجهاز البلوتوث، أو أزل العوائق الموجود بينهما.
- اشحن سماعات الأذن.

تكون جودة الصوت رديئة عند البث من هاتف محمول، أو تكون بطيئة جدًا أو لا يعمل البث على الإطلاق.

تأكد من أن هاتفك المحمول لا يدعم HFP (أحادي) فحسب، بل يدعم أيضًا A2DP وهو متوافق مع BT4.0x (أو أعلى) (راجع "البيانات الفنية" في الصفحة 11).

يتعذر تشغيل سماعات الأذن التي تعمل بالبلوتوث.

مستوى البطارية منخفض. اشحن سماعات الأذن.

يتعذر إقران سماعات الأذن التي تعمل بالبلوتوث مع جهازك الذي يدعم تقنية البلوتوث.

خاصية البلوتوث مُعطلة. يرجى تفعيل خاصية البلوتوث على جهاز البلوتوث الذي لديك وتشغيل جهاز البلوتوث قبل تشغيل سماعات الأذن.

عملية الإقران لا تعمل.

- ضع كلتا سماعتي الأذن في علبة الشحن.
- تأكد من تعطيل وظيفة البلوتوث على أي من أجهزة البلوتوث المتصلة.
- على جهاز البلوتوث، احذف Philips TAQ2000 من قائمة البلوتوث.
- عليك إقران سماعات الأذن (راجع "إقران سماعات الأذن مع جهاز البلوتوث للمرة الأولى" في الصفحة 6).

يتعذر على جهاز البلوتوث العثور على سماعات الأذن.

- قد تكون سماعات الأذن متصلة بجهاز مقترن مسبقًا. أوقف تشغيل الجهاز المتصل أو انقله خارج النطاق.
- ربما تمت إعادة ضبط عملية الاقتران أو تم إقران سماعات الأذن مسبقًا بجهاز آخر. عليك إقران سماعات الأذن بجهاز البلوتوث مرة أخرى كما هو موضح في دليل المستخدم. (راجع "إقران سماعات الأذن بجهاز آخر مزود بتقنية البلوتوث" في صفحة 7).

نظف سماعات الأذن بانتظام.

- استخدم قطعة قماش مبللة ونظيفة لتنظيف سماعات الأذن - خاصة قنوات الصوت وفتحات الميكروفون - بانتظام وتجنب تراكم المواد مثل العرق أو شمع الأذن.
- في حالة ترك أي عرق أو قطرات ماء في قنوات الصوت أو فتحات الهواء أو فتحات الميكروفون، سينخفض مستوى الصوت مؤقتًا أو ينقطع تمامًا. لا يُعد هذا عيبًا. استخدم قطعة قماش ناعمة ومبللة لتجفيف سماعات الأذن جيدًا. أو بدلا من ذلك، بالنسبة لسماعات الرأس التي تحتوي على أطراف داخل الأذن، أزل أطراف سماعة الأذن، واقلب قنوات الصوت للأسفل وانقر برفق على سماعات الأذن خمس مرات على قطعة قماش جافة أو ما شابه ذلك لإزالة أي ماء متجمع بالداخل.
- تأكد من جفاف سماعات الأذن تمامًا قبل شحنها واستخدامها. تجنب استخدام الضمادات الكحولية التي يتم التخلص منها أو مواد تنظيف أخرى.

اشحن سماعات الأذن بانتظام.

في حالة عدم استخدام سماعة الأذن لفترة طويلة، فستبدأ البطارية القابلة لإعادة الشحن في فقد شحنتها. ولتجنب هذا الفقد، يُرعى شحن البطارية بالكامل مرة واحدة على الأقل كل ثلاثة أشهر.



MMD Hong Kong Holding Limited © 2025. جميع الحقوق محفوظة. المواصفات عرضة للتغيير دون إخطار.
Philips Shield Emblem و Philips علامات تجارية لصالح شركة Koninklijke Philips N.V. وتستخدم بموجب ترخيص. تم تصنيع هذا المنتج وبيعه من خلال شركة MMD Hong Kong Holding Limited أو إحدى الشركات التابعة لها، ومملوكة MMD Hong Kong Holding Limited هي الضامن فيما يتعلق بهذا المنتج. قد تكون جميع أسماء الشركات والمنتجات الأخرى علامات تجارية لشركاتها المعنية.

