

PHILIPS

Austiņas

4000. sērija

TAK4200



Lietotāja rokasgrāmata

Reģistrējiet savu produktu un saņemiet atbalstu:

www.philips.com/support

Saturs

1	Svarīgi drošības norādījumi	2
	Dzirdes drošība	2
	Vispārīga informācija	2
2	Jūsu Bluetooth austiņas	4
	Komplektā iekļauts	4
	Citas ierīces	4
	Bluetooth bezvadu austiņu pārskats	5
3	Lietošana	6
	Akumulatora uzlāde	6
	Austiņu savienošana pārī ar Bluetooth ierīci pirmo reizi	6
	Austiņu savienošana pārī ar citu Bluetooth ierīci	7
4	Austiņu lietošana	8
	Austiņu savienošana ar Bluetooth ierīci	8
	Zvanu un mūzikas pārvaldība	8
	Balss palīgs	9
	Gaismas efekts	9
	Audio kopīgošana	9
	Austiņu LED indikatora statuss	9
5	Skaņas pielāgošana Philips Headphones lietotnē	10
	Atskaņošanas laika ierobežojuma iestatīšana	11
	Skaļuma ierobežojuma iestatīšana	11
	Atļauja dzirdēt savu balsi	12
6	Austiņu atiestate	13
7	Tehniskie dati	13
8	Paziņojums	14
	Atbilstības deklarācija	14
	Nolietota produkta un akumulatora utilizācija	14
	Iebūvētā akumulatora izņemšana	14
	Atbilstība EMF	14
	Vides informācija	15
	Paziņojums par atbilstību	15
9	Prečzīmes	16
10	Bieži uzdoti jautājumi	16

1 Svarīgi drošības norādījumi

Dzirdes drošība



Bīstamība

- Lai izvairītos no dzirdes bojājumiem, ierobežojiet laiku, kad lietojat austiņas ar lielu skaļumu, un iestatiet skaļumu drošā līmenī. Jo lielāks ir skaļums, jo īsāks ir drošas klausīšanās laiks.

levērojiet zemāk minētās vadlinijas, izmantojot austiņas.

- Klausieties saprātīgā skaļumā saprātīgu laika periodu.
- Dzirdei pielāgojoties, pastāvīgi nepalieliniet skaļumu.
- Neiestatiet tik lielu skaļumu, ka nedzirdat apkārt notiekošo.
- Potenciāli bīstamās situācijās esiet uzmanīgs vai uz laiku pārtrauciet lietošanu.
- Pārmērīgs skaņas spiediens no austiņām var radīt dzirdes zudumu.
- Braukšanas laikā nav ieteicams izmantot austiņas ar abām ausīm apsegtām, un dažos reģionos tas var būt nelikumīgi.
- Piedaloties satiksmē vai atrodoties citās potenciāli bīstamās vidēs, drošības nolūkos izvairieties no mūzikas klausīšanas un tālruna zvaniem.

Vispārīga informācija

Lai izvairītos no bojājumiem vai darbības traucējumiem:

Uzmanību

- Nepakļaujiet austiņas pārmērīgam karstumam.
- Nenometiet austiņas.
- Austiņas nedrīkst pakļaut šķidrumu pilieniem un šļakstiem. (Skatiet konkrētā produkta IP vērtējumu)
- Nepieļaujiet austiņu gremdēšanu ūdenī.
- Nelādējiet austiņas, kad savienotājs vai līgзда ir slapjš.
- Nelietojiet nekādus tīrīšanas līdzekļus, kas satur spirtu, amonjaku, benzīnu vai abrazīvus.
- Lietojiet tīru, mitru drānu, lai regulāri notīrītu austiņas, īpaši skaņas vadus un mikroфона atveres, un novērstu tādu vielu kā sviedri un ausu vasks uzkrāšanos.
- Ja skaņas vadus, gaisa atverēs vai mikroфона atverēs paliek sviedri vai ūdens pilieni, skaņas līmenis uz laiku samazinās vai pazūd pavisam. Tas nav darbības traucējums. Lietojiet mīkstu, mitru drānu, lai rūpīgi nosusinātu austiņas. Varat arī noņemt austiņu uzgaļus, pagriezt skaņas vadus uz leju un viegli pieskarties austiņām aptuveni piecas reizes, izmantojot sausu drānu vai tamlīdzīgi, lai likvidētu jebkādu iekšpusē uzkrājušos ūdeni.
- Pirms austiņu uzlādes un lietošanas pārliecinieties, ka tās ir pilnīgi sausas. Tīrīšanai neizmantojiet vienreizlietojamās spirta salvetes vai citas vielas.
- Iebūvēto akumulatoru nedrīkst pakļaut pārmērīgam karstumam, piemēram, saules stariem, ugunij vai tml.
- Ja akumulators tiek nepareizi nomainīts, pastāv sprādziena bīstamība. Nomainiet tikai ar tādu pašu vai ekvivalenta tipa akumulatoru.
- Lai sasniegtu konkrēto IP vērtējumu, uzlādes līgzdas vāciņam jābūt aizvērtam.
- Akumulatora iznīcināšana ugunī vai karstā krāsnī, tā mehāniska saspišana vai griešana var radīt sprādzienu.
- Atstājot akumulatoru vidē ar ārkārtīgi augstu temperatūru, iespējams sprādziens, uzliesmojoša šķidrums vai gāzes noplūde.
- Akumulatora pakļaušana ārkārtīgi zēmam gaisa spiedienam var radīt sprādzienu vai uzliesmojoša šķidrums vai gāzes noplūdi.
- Nomainot akumulatoru ar nepareiza tipa akumulatoru, tiek radīts austiņu un akumulatora nopietnu bojājumu risks (piemēram, dažādu litija akumulatoru tipu gadījumā).

- Ja austiņas netiek izmantotas ilgu laiku, atkārtoti uzlādējamais akumulators sāks zaudēt lādiņu. Lai no tā izvairītos, vismaz reizi trīs mēnešos uzlādējiet akumulatoru pilnīgi.
- Lai izvairītos no ugunsgrēka riska, iekārta ir aprīkota tikai ar ārēju barošanas avotu, kura izeja atbilst PS1 (ar izejas jaudu 15 W vai mazāku).

Darba un uzglabāšanas temperatūra un mitrums

- Glabājiet vietā, kur temperatūra ir no -20°C līdz $+50^{\circ}\text{C}$ ar relatīvo mitrumu līdz 90%.
- Lietojiet vietā, kur temperatūra ir no 0°C līdz $+45^{\circ}\text{C}$ ar relatīvo mitrumu līdz 90%.
- Akumulatora kalpošanas laiks var būt īsāks augstas vai zemas temperatūras apstākļos.

2 Jūsu Bluetooth austiņas

Apsveicam ar jūsu pirkumu un laipni lūdzam Philips pasaulē! Lai saņemtu pilnīgu Philips piedāvāto atbalstu, reģistrējiet savu produktu tīmekļa vietnē www.philips.com/support. Ar šīm Philips austiņām jūs varat:

- Veikt ērtus bezvadu brīvroku zvanus
- Baudīt un vadīt mūziku bezvadu režīmā
- Veikt pārslēgšanu starp zvaniem un mūziku



Īsā lietošanas pamācība



Globālā garantija



Drošības instrukcija

Komplektā iekļauts



Bezvadu uz ausīm liekamas austiņas bērniem
Philips TAK4200

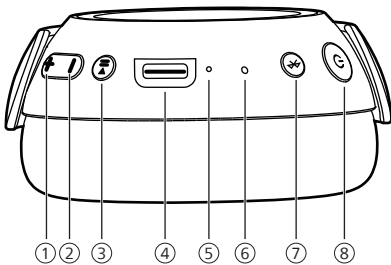


C tipa uzlādes kabelis (tikai uzlādei)

Citas ierīces

Mobilais tālrunis vai ierīce piem., piezīmjdators, planšetdators, Bluetooth adapteris, MP3 atskaņotājs utt.), kas atbalsta Bluetooth un ir saderīgs ar austiņām (skatiet "Tehniskie dati" 13. lpp.).

Bluetooth bezvadu austiņu pārskats



- ① Skaļāk / nākamais ieraksts
- ② Klusāk / iepriekšējais ieraksts
- ③ Atskaņot / Pauze
- ④ C tipa uzlādes ligzda
- ⑤ LED indikators
- ⑥ Mikrofons
- ⑦ MFB (Daudzfunkciju poga)
- ⑧ Ieslēgšana/izslēgšana
- ⑨ Bērnu RGB LED lampiņa

3 Lietošana

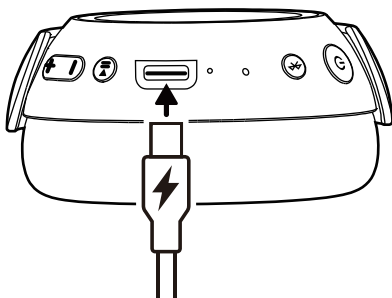
Akumulatora uzlāde

Piezīme

- Pirms austiņu lietošanas 2 stundas uzlādējiet akumulatoru, lai nodrošinātu optimālu akumulatora jaudu un darbību.
- Izmantojiet tikai oriģinālo USB uzlādes kabeli, lai izvairītos no bojājumiem.
- Pirms uzlādes pabeidziet zvani. Savienojot austiņas ar lādētāju, tās izslēgsies.
- Ja austiņas netiek izmantotas ilgu laiku, atkārtoti uzlādējams akumulators sāks zaudēt lādiņu. Lai no tā izvairītos, vismaz reizi trīs mēnešos uzlādējiet akumulatoru pilnīgi.

Iespraudiet USB-C kabeļa vienu galu austiņās, bet otru galu - barošanas avotā.

- ↳ Uzlādes laikā LED lampiņa deg baltā krāsā un izslēdzas, kad austiņas ir pilnīgi uzlādētas.



Padoms

- Parasti pilna uzlāde aizņem 2 stundas.

Austiņu savienošana pārī ar Bluetooth ierīci pirmo reizi

- 1 Pārliecinieties, ka austiņas ir pilnīgi uzlādētas un izslēgtas.
- 2 Nospiediet un 2 sekundes turiet ieslēgšanas/izslēgšanas pogu, austiņas būs savienošanas pārī režīmā un gatavas savienoties.
 - ↳ LED lampiņa uz austiņām mirgo pārmaiņus baltā un zilā krāsā.
 - ↳ Tagad austiņas ir savienošanas pārī režīmā un gatavas savienoties pārī ar Bluetooth ierīci (piem., mobilo tālruni).
- 3 Bluetooth ierīcē ieslēdziet Bluetooth funkciju.
- 4 Savienojiet pārī austiņas ar Bluetooth ierīci, norādījumus skatiet Bluetooth ierīces lietotāja rokasgrāmatā.

Piezīme

- Ja pēc ieslēgšanas austiņas nevar atrast nevienu iepriekš savienotu Bluetooth ierīci, ieslēdziet savienošanas pārī režīmu (uz 5 sekundēm nospiediet MFB pogu).

Turpmāk attēlotais piemērs parāda, kā savienot pārī austiņas ar Bluetooth ierīci.

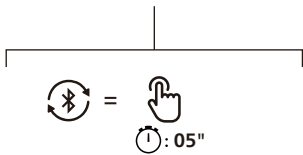
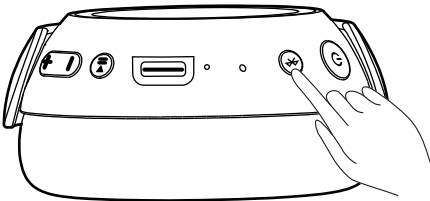
- 1 Ieslēdziet Bluetooth ierīcē Bluetooth funkciju, atlasiet **Philips TAK4200**.
- 2 Ievadiet austiņu paroli "0000" (4 nulles), ja tas tiek lūgts. Ierīcēm ar Bluetooth 3.0 vai jaunāku versiju nav nepieciešams ievadīt paroli.



Philips TAK4200

Austiņu savienošana pārī ar citu Bluetooth ierīci

Ja vēlaties austiņas savienot pārī ar citu Bluetooth ierīci, ieslēdziet austiņas, uz 5 sekundēm nospiediet MFB pogu, pēc tam atlasiet otro ierīci, kā to darāt parasti, veicot savienošana pārī.



Piezīme

- Austiņas atmiņā var saglabāt 4 ierīces. Ja mēģināsiet savienot pārī vairāk kā 4 ierīces, agrāk pārī savienotā ierīce tiks aizstāta ar jaunāko.

4 Austiņu lietošana

Austiņu savienošana ar Bluetooth ierīci

- 1 Ieslēdziet mobilo tālruni/Bluetooth ierīci.
- 2 Nospiediet un turiet ieslēgšanas/izslēgšanas pogu, lai ieslēgtu austiņas.
 - ↳ Zilā LED lampiņa iedegas uz 1 sekundi
 - ↳ Austiņas automātiski tiek savienotas ar pēdējo savienoto mobilo tālruni/Bluetooth ierīci. Ja pēdējā savienotā ierīce nav pieejama, austiņas pāriet savienošanas pāri režīmā



Padoms

- Ja pēc austiņu ieslēgšanas ieslēdzat mobilo tālruni/Bluetooth ierīci vai aktivizējat Bluetooth funkciju, jums ir manuāli jāsavieno austiņas un mobilais tālrunis/Bluetooth ierīce.



Piezīme

- Ja austiņas nesavienojas ar Bluetooth ierīci 5 minūšu laikā, tās automātiski izslēdzas, lai taupītu akumulatora darbības laiku.

Zvanu un mūzikas pārvaldība

Ieslēgt/izslēgt

Uzdevums	Poga	Darbība
Austiņu ieslēgšana		Nospiediet un turiet nospiestu 2 sekundes
Austiņu izslēgšana		Nospiediet un turiet nospiestu 2 sekundes ↳ Zilā LED lampiņa iedegas uz 1 sekundi

Mūzikas vadība

Uzdevums	Poga	Darbība
Mūzikas atskaņošana vai pauze		Nospiediet vienu reizi
Skaļuma palielināšana	+	Nospiediet vienu reizi
Regulējiet mazāku skaļumu	-	Nospiediet vienu reizi
Iepriekšējais ieraksts	+	Nospieš ilgstoši
Nākamais ieraksts	-	Nospieš ilgstoši

Zvanu vadība

Uzdevums	Poga	Darbība
Atbildēt/beigt zvanu		Nospiediet vienu reizi
Noraidīt zvanu		Nospieš ilgstoši
Zvana laikā pārslēgt zvanītāju		Nospiediet vienu reizi

Balss palīgs

Uzdevums	Poga	Darbība
Balss palīga (Siri/Google) aktivizēšana	MFB	Nospiediet divas reizes
Balss palīga apturēšana	MFB	Nospiediet vienu reizi

Gaismas efekts

Uzdevums	Poga	Darbība
Gaismas efekta aktivizēšana	▶	Nospieš ilgstoši
Gaismas efekta apturēšana	▶	5 sekundes pēc aktivizēšanas nospiediet ilgstoši vēlreiz
Gaismas efekta pārslēgšana	▶	5 sekunžu laikā pēc aktivizēšanas nospiediet ilgstoši vēlreiz

Piezīme

1. Jūs varat pārslēgt gaismas efektu Philips Headphones lietotnē. Ir 8 žilbinoši gaismas efekti, ko varat atlasīt.
2. 5 sekunžu laikā pēc aktivizēšanas ilgstoši nospiediet pogu **atskaņot/pauze**, lai pārslēgtu gaismas efektus. Pārslēdziet nākamo efektu 5 sekunžu laikā, pēc 5 sekundēm būs jāsāk no jauna.

Audio kopīgošana

Uzdevums	Poga	Darbība
Audio kopīgošanas iespējošana	MFB	1 sekundes laikā nospiediet 4 reizes
Audio kopīgošanas atspējošana	MFB	1 sekundes laikā nospiediet 4 reizes

Austiņu LED indikatora statuss

Austiņu statuss	Indikators
Austiņas ir savienotas ar Bluetooth ierīci	Zilā LED lampiņa iedegas ik pēc 5 sekundēm
Austiņas ir gatavas savienošanai pāri	LED lampiņa mirgo pārmaiņus zilā un baltā krāsā
Austiņas ir ieslēgtas, bet nav savienotas ar Bluetooth ierīci	Baltā LED lampiņa iedegas ik pēc 7 sekundēm
Zems akumulatora uzlādes līmenis	Baltā LED lampiņa iedegas ik pēc 5 sekundēm

5 Skaņas pielāgošana Philips Headphones lietotnē

Lai lejupielādētu lietotni, skenējiet QR kodu/nospiediet pogu "Lejupielādēt" vai meklējiet "Philips Headphones" Apple App Store vai Google Play.

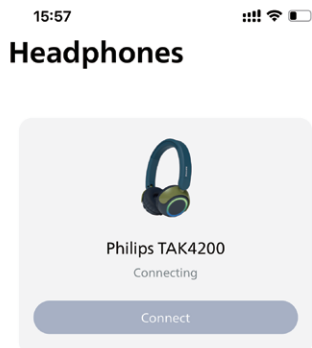
Pieslēdzieties



philips.to/headapp

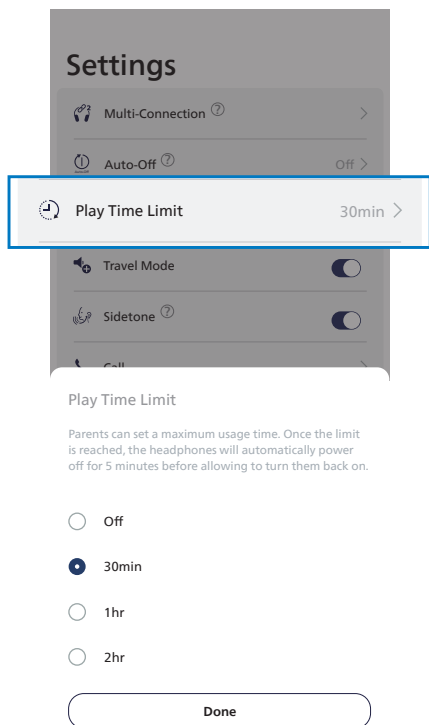
Philips Headphones lietotne ļauj jums pielāgot klausāmo mūziku. Jūs varat pielāgot skaņu, lai mūzikas klausīšanās un zvanišanas pieredze vienmēr vislabāk atbilst jūsu vajadzībām.

Pārliecinieties, ka ierīce ir savienota ar austiņām.



Atskaņošanas laika ierobežojuma iestatīšana

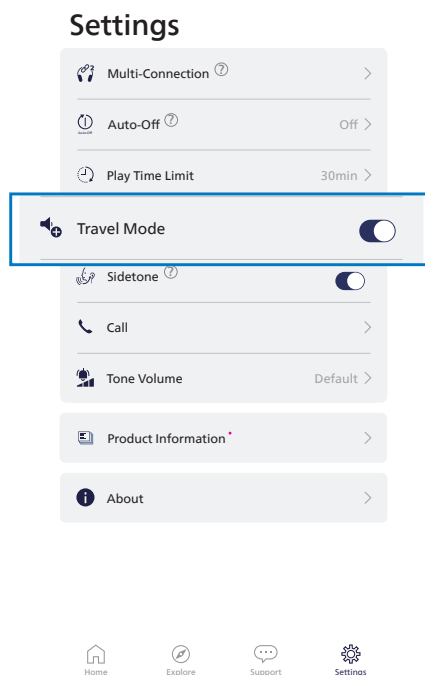
Noklikšķiniet “Iestatījumi” lietotnes apakšējā izvēlnē un noklikšķiniet “Atskaņošanas laika ierobežojums”, lai iestatītu atskaņošanas laiku uz 30 min., 1 stundu vai 2 stundām.



- ↳ Sasniedzot atskaņošanas laika ierobežojumu, atskanēs balss uzvedne “Atskaņošanas laika ierobežojums” un mūzika tiks apturēta. Vienlaicīgi ausiņas izslēgsies.
- ↳ Ja vēlaties turpināt atskaņošanu no savienotās ierīces, lai ieslēgtu ausiņas, ir jāuzgaida 5 minūtes. Ja gaidīšanas laiks NAV 5 minūtes, atskan balss uzvedne “Atskaņošanas laika ierobežojums”.

Skaļuma ierobežojuma iestatīšana

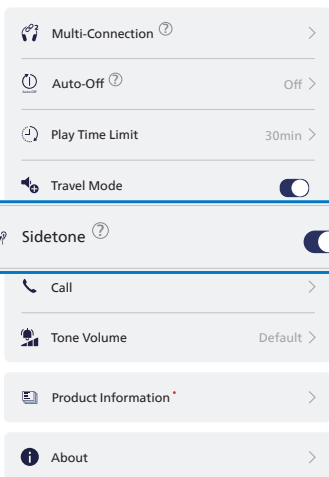
Lietotnes “Iestatījumu” izvēlnē “Ceļojuma režīma” noklusējuma iestatījums būs IZSLĒGTS, maksimālais skaļums ir ierobežots līdz 75 dB. Kad “Ceļojuma režīms” ir IESLĒGTS, maksimālais skaļums ir ierobežots līdz 85 dB.



Atļauja dzirdēt savu balsi

Lietotnes “Iestatījumu” izvēlnē iestatiet “Blakustonis” kā IESLĒGTU, lai dzirdētu savu balsi, kad lasāt.

Settings



Home



Explore



Support



Settings

6 Austiņu atiestate

Ja saskaraties ar kādu problēmu, veicot savienošanu pāri vai savienošanu, veiciet norādītās darbības, lai atiestatītu ausiņas uz rūpnīcas noklusējuma iestatījumiem.

- 1 Bluetooth ierīcē dodieties uz Bluetooth izvēlni un noņemiet **Philips TAK4200** ierīču sarakstā.
- 2 Bluetooth ierīcē izslēdziet Bluetooth funkciju.
- 3 Ieslēdziet ausiņas.
- 4 Vienlaicīgi nospiediet un 4 sekundes turiet skaļuma palielināšanas - un samazināšanas + pogas.
- 5 Izpildiet norādījumus, kas doti sadaļā "Austiņu lietošana - Austiņu savienošana ar Bluetooth ierīci".
- 6 Savienojiet pāri ausiņas ar Bluetooth ierīci, atlasiet **Philips TAK4200**.

7 Tehniskie dati

- Mūzikas laiks: 45 stundas
- Runāšanas laiks: 19 stundas
- Gaidstāves laiks: 180 dienas
- Uzlādes laiks: 2 stundas
- Atkārtoti uzlādējams litija polimēru akumulators (300 mAh)
- Bluetooth versija: 5.4
- Saderīgi Bluetooth profili:
 - HFP (Hands-Free Profile)
 - A2DP (Advanced Audio Distribution Profile)
 - AVRCP (Audio Video Remote Control Profile)
- Atbalstītie audio kodeki: SBC
- Frekvenču diapazons: 2,402-2,480 GHz
- Raidītāja jauda: < 10 dBm
- Darbības diapazons: Līdz 10 metriem
- Automātiska izslēgšana
- USB-C ports uzlādei
- Brīdinājums par zemu akumulatora uzlādes līmeni: pieejams
- Audio kopīgošana



Piezīme

- Specifikācijas var tikt mainītas bez brīdinājuma.

8 Paziņojums

Atbilstības deklarācija

Ar šo TP Vision Europe B.V. paziņo, ka šis produkts atbilst RID direktīvas 2014/53/EU un UK Radio Equipment Regulations SI 2017 No 1206 būtiskajām prasībām un citiem būtiskiem noteikumiem. Atbilstības deklarācija ir pieejama tīmekļa vietnē www.philips.com/support.

Nolietota produkta un akumulatora utilizācija



Produkts ir izstrādāts un izgatavots, izmantojot augstas kvalitātes materiālus un komponentus, kas ir pārstrādājami un lietojami atkārtoti.



Šis simbols uz produkta norāda, ka tas atbilst Eiropas Direktīvai 2012/19/EU.

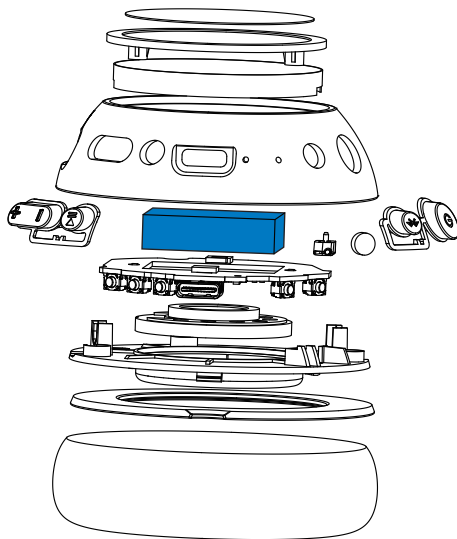


Šis simbols norāda, ka produkts satur akumulatorus atbilstoši Eiropas Regulai (EU) 2023/1542, ko nedrīkst izmest sadzīves atkritumos. Iepazīstieties ar vietējo elektrisko un elektronisko ierīču un akumulatoru šķirošanas sistēmu. Ievērojiet vietējos noteikumus un nekad neizmetiet šo produktu un akumulatorus sadzīves atkritumos. Pareiza atbrīvošanās no nolietota produkta un akumulatoriem palīdz novērst negatīvu ietekmi uz vidi un cilvēku veselību.

Iebūvētā akumulatora izņemšana

Ja jūsu valstī nav elektronisko produktu savākšanas/pārstrādes sistēma, varat aizsargāt vidi, izņemot akumulatoru un nododot to pārstrādei, pirms izmetat austiņas atkritumos.

- Pārlicinieties, ka austiņas ir atvienotas no uzlādes ietvara, pirms izņemat akumulatoru.



Atbilstība EMF

Šis produkts atbilst visiem piemērojamajiem standartiem un noteikumiem par pakļaušanu elektromagnētisko lauku iedarbībai.

9 Prečzīmes

Bluetooth

Bluetooth® vārdiskā zīme un logotipi ir Bluetooth SIG, Inc. reģistrētas prečzīmes, un MMD Hong Kong Holding Limited tās izmanto saskaņā ar licenci. Citas prečzīmes un tirdzniecības zīmes pieder to attiecīgajiem īpašniekiem.

Siri

Siri ir Apple Inc. prečzīme, kas reģistrēta ASV un citās valstīs.

Google

Google un Google Play ir Google LLC prečzīmes.

10 Bieži uzdoti jautājumi

Bluetooth austiņas neieslēdzas.

Akumulatora uzlādes līmenis ir zems. Uzlādējiet austiņas.

Nevaru savienot pāri Bluetooth austiņas ar Bluetooth ierīci.

Bluetooth ir atspējots. Iespējojiet Bluetooth funkciju savā Bluetooth ierīcē un ieslēdziet Bluetooth ierīci, pirms ieslēdzat austiņas.

Kā atiestatīt savienošanu pāri.

Atstājiet austiņas savienošanas pāri režīmā (pārmaiņus mirgo baltā un zilā lampiņas), vienlaicīgi nospiediet un turiet vairāk kā četras sekundes pogas "Skaļums +" un "Skaļums -", līdz iedegas zilā LED lampiņa.

Es dzirdu, bet nevaru regulēt mūziku Bluetooth ierīcē (piem., atskaņot/pauze/pāriet uz priekšu/atpakaļ).

Pārliecinieties, ka Bluetooth audio avots atbalsta AVRCP (skatiet "Tehniskie dati" 13. lpp).

Austiņu skaļuma līmenis ir pārāk zems.

Dažas Bluetooth ierīces nevar savienot skaļuma līmeni ar austiņām, sinhronizējot skaļumu. Šādā gadījumā skaļums Bluetooth ierīcē ir jāregulē neatkarīgi, lai sasniegtu atbilstošu skaļuma līmeni. Ja, izmantojot bērnu austiņas, nevarat skaidri dzirdēt, tas var būt skaļuma ierobežojuma dēļ (zem 75 dB). Lai regulētu skaļumu, skatiet Skaļuma ierobežojuma iestatīšanas sadaļu.

Bluetooth ierīce nevar atrast austiņas.

- Austiņas var būt savienotas ar iepriekš pāri savienotu ierīci. Izslēdziet savienoto ierīci vai pārvietojiet to ārpus diapazona.
- Savienošana pāri var būt atiestatīta vai austiņas iepriekš ir bijušas savienotas pāri ar citu ierīci. Vēlreiz savienojiet pāri austiņas ar Bluetooth ierīci, kā aprakstīts lietotāja rokasgrāmatā. (skatiet "Austiņu savienošana pāri ar Bluetooth ierīci pirmo reizi" 6. lpp.).

Bluetooth austiņas ir savienotas ar Bluetooth stereo iespējotu mobilo tālruni, bet mūzika tiek atskaņota tikai mobilā tālruņa skaļrunī.

Skatiet mobilā tālruņa lietotāja rokasgrāmatu. Atlasiet mūzikas klausīšanos, izmantojot austiņas.

Audio kvalitāte ir zema, un ir dzirdams sprakšķošs troksnis.

- Bluetooth ierīce atrodas ārpus diapazona. Samaziniet attālumu starp austiņām un Bluetooth ierīci vai likvidējiet šķēršļus starp tām.
- Uzlādējiet austiņas.

Tīriet austiņas regulāri.

- Lietojiet tīru, mitru drānu, lai regulāri notīrītu austiņas, īpaši skaņas vadus un mikrofona atveres, un novērstu tādu vielu kā sviedri un ausu vasks uzkrāšanos.
- Ja skaņas vadus, gaisa atveres vai mikrofona atveres paliek sviedri vai ūdens pilieni, skaņas līmenis uz laiku samazinās vai pazūd pavisam. Tas nav darbības traucējums. Lietojiet mīkstu, mitru drānu, lai rūpīgi nosusinātu austiņas. Varat arī noņemt austiņu uzgaļus, pagriezt skaņas vadus uz leju un viegli pieskarties austiņām aptuveni piecas reizes, izmantojot sausu drānu vai tamlīdzīgi, lai likvidētu jebkādu iekšpusē uzkrājušos ūdeni.
- Pirms austiņu uzlādes un lietošanas pārliecinieties, ka tās ir pilnīgi sausas. Tīrīšanai neizmantojiet vienreizlietojamās spirta salvetes vai citas vielas.

Uzlādējiet austiņas regulāri.

Ja austiņas netiek izmantotas ilgu laiku, atkārtoti uzlādējamais akumulators sāks zaudēt lādiņu. Lai no tā izvairītos, vismaz reizi trīs mēnešos uzlādējiet akumulatoru pilnīgi.

Lai saņemtu papildu atbalstu, apmeklējiet www.philips.com/support.



2025 © MMD Hong Kong Holding Limited. Visas tiesības paturētas. Specifikācijas var tikt mainītas bez brīdinājuma. Philips un Philips Shield Emblem ir Koninklijke Philips N.V. reģistrētas prečzīmes, un tās tiek izmantotas saskaņā ar licenci. Par šī produkta ražošanu un pārdošanu atbild MMD Hong Kong Holding Limited vai kāda no tā filiālēm, un MMD Hong Kong Holding Limited ir garantijas sniedzējs saistībā ar šo produktu. Visi pārējie uzņēmumu vai produktu nosaukumi var būt attiecīgo uzņēmumu, ar ko tie ir saistīti, prečzīmes.

